



# หนังสือที่ระลึก

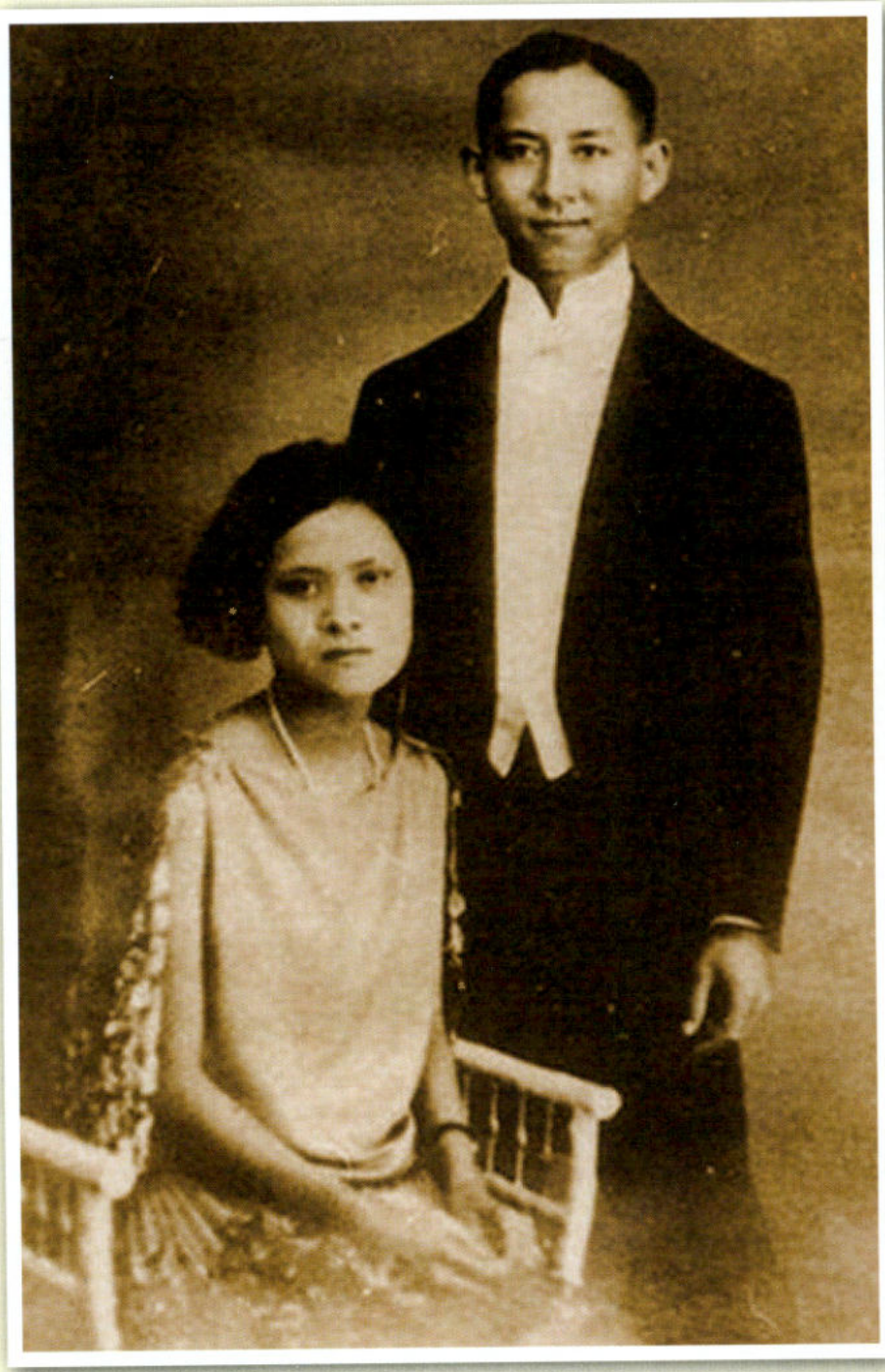
เนื่องในโอกาสสมเด็จพระเทพรัตนราชสุดาฯ สยามบรมราชกุมารี  
เสด็จพระราชดำเนินทรงวางศิลาฤกษ์



## อาคารวิจัยทางการแพทย์

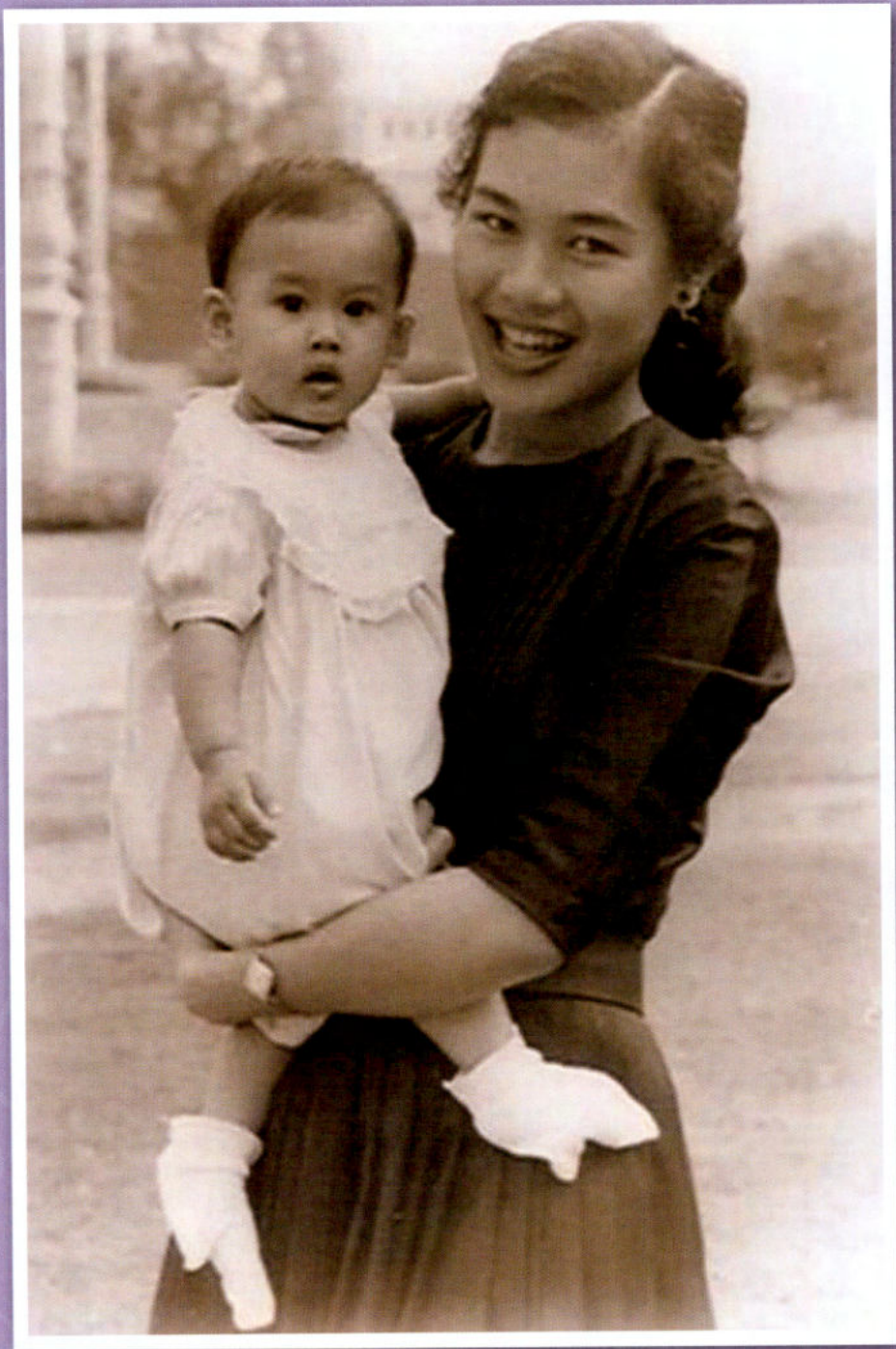
ณ คณะแพทยศาสตร์ มหาวิทยาลัยบูรพา  
วันอังคารที่ ๒๖ เมษายน พุทธศักราช ๒๕๕๙



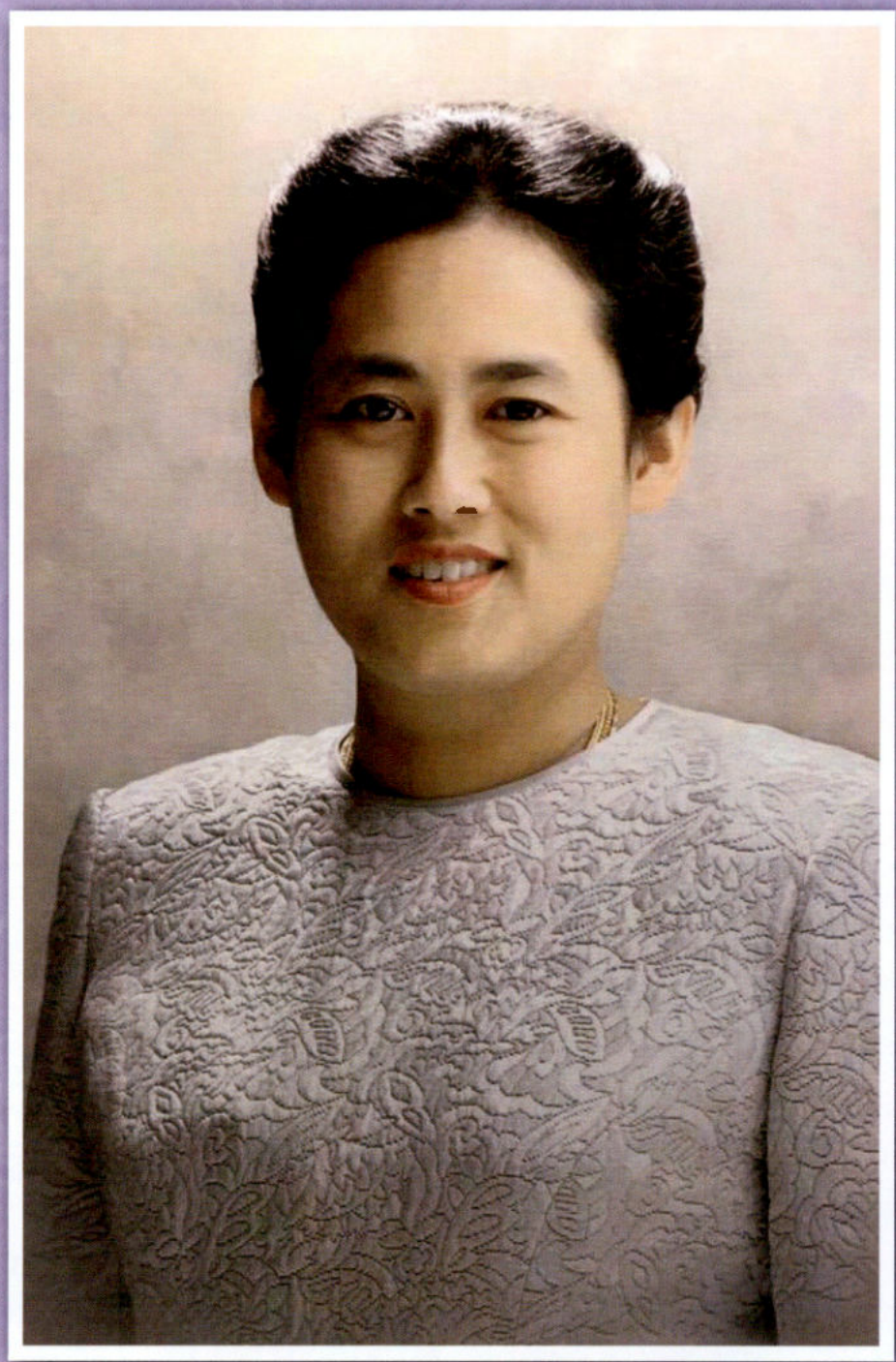












# บทอาเศียรวาทน์

๐ เรืองเรืองแสงเรื่อรุ่ง  
ฤกษ์รุ่งโรจน์สถาปตย์  
สมเด็จพระเทพรัตน  
ทรงประกอบพิธีอะเคื้อ

๐ น้ำพระทัยพระมากพัน  
เพ็ญเพริศพระจริยา  
เย็นยิ่งพระกรุณา  
ชื่นเกียรติชมคุณแพรวัว

๐ ทิวเขตคามเทิดไท้  
ทรงบำบัดทุกข์นิกร  
บำรุงสุขราษฎร์  
พลกรักเจ้าฟ้า

๐ เมิกบ่มบุญทั่วแคว้น  
ดลพระราชกุศลศรี  
จำเริญพระบารมี  
ไทยเทศทุกเขตน้อม

๐ ขอ พรไตรรัตน์เรือง  
ทรง พระเกษมสำราญ  
พระ ชนม์ยิ่งยืนนาน  
เจริญ ยิ่งสัมฤทธิ์แท้

วิจัยพัฒน์  
ก่อเกื้อ  
ราช สุดาเออย  
อะคร้าวศิลาชัย ฯ

พรรณนา  
พิลาสแล้ว  
นานก  
ผ่องแผ้วหทัยสยาม ฯ

สิรินธร  
ท้วหล้า  
ทุกเมื่อ เสมอเออย  
ซาบซึ่งพระการุณย์ ฯ

ความดี  
สิทธิพร้อม  
งามเด่น  
นอบเกล้าถววยชัย ฯ

บันดาล  
รินแล้  
ศรีสวัสดิ์  
สถยดีด้วันพระประสงค์ ฯ

ด้วยเกล้าด้วยกระหม่อม  
ข้าพระพุทธเจ้า คณะผู้บริหาร คณาจารย์ พนักงาน นิสิต  
คณะแพทยศาสตร์ มหาวิทยาลัยบูรพา

(อาจารย์ธวัชชัย คุณิตกุล ประพันธ์)



ที่ รล ๐๐๓๐/๑๖๖๕

มหาวิทยาลัยบูรพา 0 ๓ มี.ค. ๒๕๕๘	มหาวิทยาลัยบูรพา 01618 วันที่ ๓๑ มี.ค. ๒๕๕๘ เวลา 16.17 น.
------------------------------------	--

สำนักงานเลขาธิการ

สวนจิตรลดา กทม. ๑๐๓๐๓

๒๘ กุมภาพันธ์ ๒๕๕๘

เรื่อง ทรงรับเชิญวางศิลาฤกษ์อาคารวิจัยทางการแพทย์ และทรงเปิด "อาคารสมเด็จพระเทพรัตนราชสุดา"  
เรียน อธิการบดีมหาวิทยาลัยบูรพา  
อ้างถึง หนังสือมหาวิทยาลัยบูรพา ที่ ศบ ๖๖๐๐/๐๐๘๔๖ ลงวันที่ ๒๘ มกราคม ๒๕๕๘

ตามที่มีหนังสือขอให้นำความกราบบังคมทูล สมเด็จพระเทพรัตนราชสุดา ฯ สยามบรมราชกุมารี เชิญทรงวางศิลาฤกษ์อาคารวิจัยทางการแพทย์ และทรงเปิด "อาคารสมเด็จพระเทพรัตนราชสุดา" ในโอกาสที่จะเสด็จพระราชดำเนินแทนพระองค์ ไปพระราชทานปริญญาบัตรแก่ผู้สำเร็จการศึกษาจากมหาวิทยาลัยบูรพา ประจำปีการศึกษา ๒๕๕๗ ณ หอประชุมอ่าววังบัวศรี มหาวิทยาลัยบูรพา อำเภอเมืองชลบุรี จังหวัดชลบุรี วันที่ ๒๕ - ๒๖ เมษายน ๒๕๕๘ ความแจ้งอยู่แล้ว นั้น

ได้นำความกราบบังคมทูลทราบฝ่าละอองพระบาทแล้ว ทรงรับเชิญวางศิลาฤกษ์ และทรงเปิดอาคาร ฯ ในโอกาสดังกล่าว ส่วนจะเป็นวันและเวลาใด ขอให้ติดต่อกับเจ้าหน้าที่กองพระราชพิธี สำนักพระราชวัง (โทร. ๐๒ ๒๒๓ ๘๐๖๒) และเจ้าหน้าที่กรมราชองครักษ์ (โทร. ๐๒ ๒๘๓ ๒๓๔๕) เพื่อร่วมกันพิจารณาจัดทำกำหนดการโดยตรงต่อไปด้วย

จึงเรียนมาเพื่อทราบ ทั้งนี้ ขอให้จัดส่งคำกราบบังคมทูลไปยังกองราชเลขาธุการในพระองค์ สมเด็จพระเทพรัตนราชสุดา ฯ สยามบรมราชกุมารี สวนจิตรลดา ก่อนวันเสด็จพระราชดำเนินอย่างน้อย ๗ วัน

ขอแสดงความนับถือ

Handwritten signature of Her Majesty Queen Mother Chulabhorn in black ink.

(คุณหญิงอารยา พิบูลนครินทร์)

ราชเลขาธุการในพระองค์สมเด็จพระเทพรัตนราชสุดา ฯ สยามบรมราชกุมารี

กองราชเลขาธุการในพระองค์สมเด็จพระเทพรัตนราชสุดา ฯ สยามบรมราชกุมารี

โทร. ๐๒ ๒๘๐-๓๖๔๐-๓ ต่อ ๓๓๕ โทรสาร. ๐๒ ๒๘๐-๓๖๓๙

เว็บไซต์ : [www.ohm.go.th](http://www.ohm.go.th)

กำหนดการ  
สมเด็จพระเทพรัตนราชสุดาฯ สยามบรมราชกุมารี  
เสด็จพระราชดำเนินไปทรงเปิด “อาคารเฉลิมพระเกียรติ”

และ

ทรงวางศิลาฤกษ์อาคารวิจัยทางการแพทย์  
กับ

ทรงเปิด “อาคารสมเด็จพระเทพรัตนราชสุดาฯ”  
ณ มหาวิทยาลัยบูรพา ตำบลแสนสุข อำเภอเมืองชลบุรี จังหวัดชลบุรี  
วันอังคารที่ ๒๖ เมษายน ๒๕๕๙

- เวลา ๑๒.๔๐ น.
- สมเด็จพระเทพรัตนราชสุดาฯ สยามบรมราชกุมารี เสด็จพระราชดำเนินโดยรถยนต์พระที่นั่ง ถึงคณะกรรมการจัดการและการท่องเที่ยว มหาวิทยาลัยบูรพา ตำบลแสนสุข อำเภอเมืองชลบุรี จังหวัดชลบุรี (วงดุริยางค์บรรเลงเพลงมหาชัย)
  - รองผู้ว่าราชการจังหวัดชลบุรี ผู้รักษาการแทนอธิการบดีมหาวิทยาลัยบูรพา คณบดี รองคณบดี ผู้แทนคณาจารย์ และผู้แทนนิสิต เฝ้าฯ รับเสด็จ
  - ภริยาของรองผู้ว่าราชการจังหวัดชลบุรี และผู้แทนนิสิตคณะกรรมการจัดการและการท่องเที่ยว ทูลเกล้าฯ ถวายพวงมาลัย
  - เสด็จเข้าอาคารเฉลิมพระเกียรติ
  - ประทับพระราชอาสน์
  - รองคณบดีคณะกรรมการจัดการและการท่องเที่ยว เข้าเฝ้าฯ ทูลเกล้าฯ ถวายของที่ระลึก
  - ผู้รักษาการแทนอธิการบดีมหาวิทยาลัยบูรพา กราบบังคมทูลรายงาน
  - เบิกคณบดีคณะกรรมการจัดการและการท่องเที่ยว เข้าเฝ้าฯ ทูลเกล้าฯ ถวายทุนการศึกษา (จำนวน ๕ ราย)
  - เบิกผู้รักษาการแทนหัวหน้าสำนักงานคณบดี เข้าเฝ้าฯ ทูลเกล้าฯ ถวายของที่ระลึก
  - เสด็จฯ ไปยังแท่นทรงกดปุ่มไฟฟ้าเปิดแพรคลุมป้ายเปิด “อาคารเฉลิมพระเกียรติ” (ดนตรีบรรเลงเพลงมหาฤกษ์)
  - ทอดพระเนตรนิทรรศการฯ
  - เสด็จฯ ไปยังบริเวณฉายพระฉายาลักษณ์
  - ฉายพระฉายาลักษณ์ร่วมกับผู้บริหารมหาวิทยาลัย ผู้บริหารคณะกรรมการจัดการและการท่องเที่ยว และผู้มีอุปการคุณ (จำนวน ๒ ชุด)
  - เสด็จออกจากอาคารเฉลิมพระเกียรติ

- เวลา ๑๓.๑๐ น. - ประทับรถยนต์พระที่นั่งไปยังคณะแพทยศาสตร์ มหาวิทยาลัยบูรพา  
(วงดุริยางค์บรรเลงเพลงมหาชัย)
- เวลา ๑๓.๒๐ น. - รถยนต์พระที่นั่งถึงคณะแพทยศาสตร์ มหาวิทยาลัยบูรพา  
(วงดุริยางค์บรรเลงเพลงมหาชัย)
- ผู้แทนมหาวิทยาลัยบูรพา ทูลเกล้าฯ ถวายพวงมาลัย
  - เสด็จเข้าพลับพลาพิธี
  - ประทับพระราชอาสน์
  - คณะบดีคณะแพทยศาสตร์ เข้าเฝ้าฯ ทูลเกล้าฯ ถวายหนังสือที่ระลึก
  - ผู้รักษาการแทนอธิการบดีมหาวิทยาลัยบูรพากราบบังคมทูลรายงาน
  - เสด็จฯ ไปยังแท่นทรงกดปุ่มไฟฟ้าเปิดแพรคลุมป้าย "อาคารสมเด็จพระเทพรัตนราชสุดา"  
(วงดุริยางค์บรรเลงเพลงมหาฤกษ์)
  - เสด็จฯ ไปยังมณฑลพิธีวางศิลาฤกษ์
  - ทรงพระสุหร่าย ทรงเจิมแผ่นศิลาฤกษ์ ทรงวางพลอยเก้าอี้ และทรงโปรยดอกไม้  
(ชาวพนักงานลั่นฆ้องชัย ประโคมสังข์ แตร ดุริยางค์)
  - ทอดพระเนตรนิทรรศการฯ
  - เสด็จออกจากมณฑลพิธีวางศิลาฤกษ์
- เวลา ๑๔.๐๐ น. - ประทับรถยนต์พระที่นั่ง เสด็จพระราชดำเนินกลับพระตำหนักจิตรลดารโหฐาน  
พระราชวังดุสิต  
ถึงเวลาประมาณ ๑๕.๑๐ น.  
(วงดุริยางค์บรรเลงเพลงมหาชัย)
- การแต่งกาย - ข้าราชการในพื้นที่ แต่งเครื่องแบบปกติขาว  
- ข้าราชการในพระองค์ แต่งเครื่องแบบปกติภาคีคือตั้ง

## คำกราบบังคมทูล

ของ

ศาสตราจารย์ นายแพทย์สมพล พงศ์ไทย  
ผู้อำนวยการแทนอธิการบดีมหาวิทยาลัยบูรพา  
ในพิธีทรงวางศิลาฤกษ์อาคารวิจัยทางการแพทย์  
ณ มหาวิทยาลัยบูรพา จังหวัดชลบุรี  
วันอังคารที่ ๒๖ เมษายน พุทธศักราช ๒๕๕๔

### ขอพระราชทานกราบบังคมทูลทราบฝ่าละอองพระบาท

ข้าพระพุทธเจ้า ศาสตราจารย์ นายแพทย์สมพล พงศ์ไทย ผู้อำนวยการแทนอธิการบดีมหาวิทยาลัยบูรพา พร้อมด้วยคณะผู้บริหาร คณาจารย์ เจ้าหน้าที่ ข้าราชการ นิสิต และประชาชนชาวจังหวัดชลบุรี ตลอดจนผู้เข้าเฝ้าทูลละอองพระบาท ณ ที่นี้ รู้สึกซาบซึ้งและมีความปีติยินดีในพระมหากรุณาธิคุณเป็นล้นเกล้าล้นกระหม่อม ที่ได้ฝ่าละอองพระบาทเสด็จพระราชดำเนินมาทรงวางศิลาฤกษ์อาคารวิจัยทางการแพทย์ มหาวิทยาลัยบูรพา ในวันนี้ นับเป็นสิริมงคลอย่างยิ่งแก่มหาวิทยาลัยบูรพาและบรรดาข้าพระพุทธเจ้าอย่างหาที่สุกมิได้

ข้าพระพุทธเจ้าขอพระราชทานพระราชวโรกาสกราบบังคมทูลเพื่อทรงทราบฝ่าละอองพระบาท ถึงความเป็นมาของการก่อสร้างอาคารวิจัยทางการแพทย์โดยสังเขป ดังนี้

คณะแพทยศาสตร์ มหาวิทยาลัยบูรพา ได้ริเริ่มดำเนินการตั้งแต่ปีงบประมาณ พ.ศ. ๒๕๓๗ และ จัดตั้งเป็นคณะขึ้น ในวันที่ ๒ กันยายน พ.ศ. ๒๕๔๕ เริ่มดำเนินการผลิตบัณฑิตตั้งแต่ปีการศึกษา ๒๕๕๐ ขณะนั้นสถานที่ที่ใช้ในการจัดการเรียนการสอนระดับคลินิกยังต้องพึ่งพาหน่วยงานภายนอกมหาวิทยาลัย ประกอบกับ คณะแพทยศาสตร์ มหาวิทยาลัยบูรพา ได้เข้าร่วมโครงการผลิตแพทย์เพิ่มแห่งประเทศไทย พ.ศ. ๒๕๕๖ - ๒๕๖๐ ตามนโยบายของกระทรวงศึกษาธิการและกระทรวง

สาธารณสุขุ โดยรับผิดชอบผลิตแพทย์ จำนวน ๓๕๐ คน จึงได้รับการสนับสนุนงบประมาณในการก่อสร้างอาคารวิจัยทางการแพทย์ ในปีงบประมาณ ๒๕๕๗ - ๒๕๕๙ ในวงเงินก่อสร้าง ๙๑๐,๐๐๐,๐๐๐ บาท (เก้าร้อยสิบล้านบาทถ้วน) โดยรัฐบาลสนับสนุนงบประมาณเงินแผ่นดิน จำนวน ๖๓๗,๐๐๐,๐๐๐ บาท (หกร้อยสามสิบล้านบาทถ้วน) และคณะแพทยศาสตร์ มหาวิทยาลัยบูรพา สมทบจ่าย ๒๗๓,๐๐๐,๐๐๐ บาท (สองร้อยเจ็ดสิบล้านบาทถ้วน) โดยอาคารวิจัยทางการแพทย์จะช่วยเพิ่มศักยภาพของโรงพยาบาลที่มีอยู่เพื่อรองรับการเรียนการสอน นิสิตแพทย์ในชั้นคลินิก การวิจัย สร้างองค์ความรู้ ด้านการแพทย์ อีกทั้งยังเป็นแหล่งบริการด้านสุขภาพระดับตติยภูมิ (Tertiary Care) ให้แก่ประชาชนในพื้นที่ และเป็นเครือข่ายกับโรงพยาบาลระดับทุติยภูมิ (Secondary Care) ได้อย่างครบวงจร

อาคารวิจัยทางการแพทย์ มหาวิทยาลัยบูรพา เป็นอาคารคอนกรีตเสริมเหล็ก ความสูง ๙ ชั้น มีพื้นที่ ชั้นใต้ดินและชั้นดาดฟ้า รวมพื้นที่ใช้สอยประมาณ ๓๙,๔๓๐ ตารางเมตร กำหนดระยะเวลาก่อสร้าง ตั้งแต่วันที่ ๒๕ สิงหาคม พ.ศ. ๒๕๕๘ ถึงวันที่ ๖ ธันวาคม พ.ศ. ๒๕๖๑ รวมระยะเวลาการก่อสร้าง ๑,๒๐๐ วัน

ในวโรกาสนี้ ข้าพระพุทธเจ้า ขอพระราชทานพระราชวโรกาส กราบบังคมทูลพระกรุณาอัญเชิญ ได้ฝ่าละอองพระบาท ทรงประกอบพิธีวางศิลาฤกษ์ อาคารวิจัยทางการแพทย์ เพื่อความเป็นสิริมงคลสืบไป

ด้วยเกล้าด้วยกระหม่อม

## สารบัญ

สารคดีคดีคณะแพทยศาสตร์	๒๑
สารผู้อำนวยการโรงพยาบาลมหาวิทยาลัยบูรพา	๒๓
จากโรงพยาบาลชุมชน สู่วิทยาลัยบูรพา	๒๕
อาคารวิจัยทางการแพทย์	๓๓
การหารายได้สมทบทุนก่อสร้างอาคารวิจัยทางการแพทย์	๔๙
ภาคผนวก	๕๖

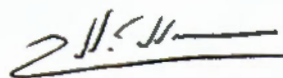


## สารจากคณบดี คณะแพทยศาสตร์ มหาวิทยาลัยบูรพา

ในโอกาสอันเป็นมหามงคลยิ่งที่สมเด็จพระเทพรัตนราชสุดาฯ สยามบรมราชกุมารี ได้ทรงพระกรุณาเสด็จพระราชดำเนินมาประกอบพิธีวางศิลาฤกษ์ อาคารวิจัยทางการแพทย์ ในวันอังคารที่ ๒๖ เมษายน พุทธศักราช ๒๕๕๙ นี้ นับเป็นพระมหากรุณาธิคุณอันหาที่สุดมิได้ และเป็นสิริสวัสดิมงคลยิ่งแก่ปวงข้าพระพุทธเจ้าเหล่าข้าราชการ พนักงาน บุคลากร และนิสิต คณะแพทยศาสตร์ มหาวิทยาลัยบูรพา

จากการเข้าร่วมโครงการผลิตแพทย์เพิ่มแห่งประเทศไทย พ.ศ. ๒๕๕๖ - ๒๕๖๐ ซึ่งคณะแพทยศาสตร์ มหาวิทยาลัยบูรพา รับผิดชอบผลิตแพทย์ จำนวน ๓๔๐ คน จึงทำให้มีอาคารวิจัยทางการแพทย์หลังใหม่ขึ้น เพื่อเพิ่มศักยภาพของโรงพยาบาลที่มีอยู่และแสดงถึงความเพียรพยายามของคณะแพทยศาสตร์ที่พร้อมจะเป็นแหล่งวิจัยสร้างองค์ความรู้ใหม่ ๆ ด้านการแพทย์และสาธารณสุข รองรับการผลิตบัณฑิตแพทย์ที่มีคุณภาพ เพื่อออกไปรับใช้สังคมและประเทศชาติ พร้อมทั้งเป็นแหล่งบริการวิชาการด้านสุขภาพประชาชน ระดับตติยภูมิให้กับประชาชนในพื้นที่และบริเวณใกล้เคียง ซึ่งเป็นการกิจสำคัญและปฏิบัติด้วยดีเสมอมา

เป็นที่น่ายินดียิ่ง เมื่ออาคารวิจัยทางการแพทย์แล้วเสร็จ คณาจารย์ เจ้าหน้าที่ บุคลากรทางการแพทย์ และนิสิตของคณะแพทยศาสตร์ จะได้มีอาคารที่เหมาะสมและเอื้อต่อการเรียนการสอน สร้างองค์ความรู้ด้านการแพทย์ การให้บริการวิชาการและการวิจัยแก่สังคม พร้อมเป็นเครือข่ายกับโรงพยาบาลหน่วยงานราชการ องค์กรปกครองส่วนท้องถิ่น เพื่อผลักดันให้คณะแพทยศาสตร์แห่งนี้ก้าวรุดหน้าต่อไปอย่างไม่หยุดยั้ง ดำรงมาตรฐานการผลิตแพทย์และการให้บริการด้านสุขภาพ มุ่งสู่การเป็นสถาบันที่ได้รับการยอมรับในระดับประเทศและระดับสากลต่อไป



(ผู้ช่วยศาสตราจารย์ นายแพทย์พิสิษฐุ์ พิริยาพรณม)  
คณบดีคณะแพทยศาสตร์





สารจากผู้อำนวยการ  
โรงพยาบาลมหาวิทยาลัยบูรพา  
คณะแพทยศาสตร์ มหาวิทยาลัยบูรพา

ด้วยสมเด็จพระเทพรัตนราชสุดาฯ สยามบรมราชกุมารี ได้ทรงพระกรุณาเสด็จพระราชดำเนินมาประกอบพิธีวางศิลาฤกษ์ อาคารวิจัยทางการแพทย์ นับเป็นพระมหากรุณาธิคุณและเป็นสิริสวัสดิมงคลยิ่งแก่ชาวโรงพยาบาลมหาวิทยาลัยบูรพา คณะแพทยศาสตร์ มหาวิทยาลัยบูรพา

อาคารวิจัยทางการแพทย์นี้ จะเป็นอาคารโรงพยาบาลที่มีศักยภาพยิ่ง เป็นแหล่งรวมการวิจัยด้านการแพทย์ที่มีคุณภาพในสาขาวิชาต่าง ๆ พร้อมเป็นหน่วยรองรับการจัดการเรียนการสอนระดับชั้นคลินิกของนิสิตแพทย์ตามเกณฑ์ของแพทยสภา มีความรู้ในวิชาการและวิชาชีพ พร้อมจรรยาบรรณและคุณลักษณะที่พึงประสงค์เพื่อการผลิตแพทย์ให้ออกไปรับใช้สังคมและประเทศชาติอย่างมีคุณภาพ

ณ บริเวณพื้นที่ก่อสร้างอาคารวิจัยนี้ เดิมเป็นที่ตั้งของอาคารท่านผู้หญิงประภาศรี กำลิ่งเอก ที่จัดสร้างขึ้นเพื่อประโยชน์ทั้งในด้านวิชาการของมหาวิทยาลัย และด้านบริการสาธารณสุขแก่ประชาชนควบคู่กันไป กระผมในฐานะผู้รับผิดชอบงานบริการด้านสุขภาพประชาชนของสถาบันแห่งนี้ จะสานต่อความตั้งใจของชาวคณะแพทยศาสตร์ และเจตนารมณ์ของทุกฝ่าย เพื่อสร้างเครือข่ายและสนับสนุนงานวิจัยด้านการแพทย์ ด้านการรักษาพยาบาล ให้ได้รับความไว้วางใจ เชื่อมั่น ยอมรับในมาตรฐาน สะท้อนคุณภาพโรงพยาบาลมหาวิทยาลัยและเป็นสถาบันหลักในการผลิตแพทย์แห่งเดียวในภูมิภาคตะวันออกเฉียง



(นายแพทย์สุรียา โปร่งน้ำใจ)

ผู้อำนวยการโรงพยาบาลมหาวิทยาลัยบูรพา



ภาพอาคารท่านผู้หญิงประกาศรี กำสังเอก  
(ระหว่างการก่อสร้างอาคารสมเด็จพระเทพรัตนราชสุดา)  
บันทึกเมื่อ ๑๑ มกราคม พ.ศ. ๒๕๕๒



ภาพอาคารท่านผู้หญิงประกาศรี กำสังเอก  
(เมื่อเปิดศูนย์อุบัติเหตุ-ฉุกเฉิน บริเวณชั้น ๑ อาคารสมเด็จพระเทพรัตนราชสุดา เรียบร้อยแล้ว)  
บันทึกเมื่อ ๒๒ กันยายน พ.ศ. ๒๕๕๖



ภาพอาคารท่านผู้หญิงประกาศรี กำสังเอก  
(ช่วงเตรียมบริเวณก่อนอาคาร เพื่อใช้พื้นที่ก่อสร้างอาคารวิจัยทางการแพทย์)  
บันทึกเมื่อ ๑๒ เมษายน พ.ศ. ๒๕๕๗

จากโรงพยาบาลชุมชน...สู่โรงเรียนแพทย์บูรพา

กว่าจะเป็นคณะแพทยศาสตร์ มหาวิทยาลัยบูรพา



# เริ่มต้นวางรากฐาน....ศูนย์บริการทางการแพทย์



พลเอกอาทิตย์ กำลังเอก ผู้บัญชาการทหารสูงสุด และผู้บัญชาการทหารบก เป็นประธานพิธีวางศิลาฤกษ์ ตึกกักผู้หญิงประกาศรี กำลังเอก เมื่อวันที่ ๑๕ มกราคม พ.ศ. ๒๕๒๗



การก่อสร้างตึกกักผู้หญิงประกาศรี กำลังเอก เมื่อวันที่ ๘ มีนาคม พ.ศ. ๒๕๒๗

ศูนย์บริการทางการแพทย์ มหาวิทยาลัยศรีนครินทรวิโรฒ วิทยาเขตบางแสน เป็นหน่วยงานภายในสังกัดสำนักงานอธิการบดี ก่อตั้งขึ้นในปี พ.ศ. ๒๕๒๗ ในนาม “โครงการศูนย์บริการทางการแพทย์” โดยได้รับความอนุเคราะห์จากผู้บัญชาการทหารสูงสุดและผู้บัญชาการทหารบกพลเอกอาทิตย์ กำลังเอก ช่วยจัดหาทุนก่อสร้างอาคาร “ตึกกักผู้หญิงประกาศรี กำลังเอก” เป็นอาคาร ๒ ชั้น ตามรูปแบบโรงพยาบาลชุมชน ขนาด ๓๐ เตียง พร้อมครุภัณฑ์ประจำอาคารและครุภัณฑ์ทางการแพทย์ โดยมุ่งหวังให้เกิดประโยชน์ทั้งในด้านวิชาการของมหาวิทยาลัย และด้านบริการสาธารณสุขแก่ประชาชนควบคู่กันไป



พิธีเปิดตึกกักผู้หญิงประกาศรี กำลังเอก

ศูนย์บริการทางการแพทย์ มหาวิทยาลัยศรีนครินทรวิโรฒ วิทยาเขตบางแสน เมื่อวันที่ ๓๑ สิงหาคม พ.ศ. ๒๕๒๗

ศูนย์บริการทางการแพทย์ เริ่มให้บริการรักษาพยาบาลผู้ป่วยนอก ตั้งแต่วันที่ ๓๑ สิงหาคม พ.ศ. ๒๕๒๗ ในปี พ.ศ. ๒๕๒๘ ได้ขยายบริการรับผู้ป่วยใน บริการคลอดบุตรตลอด ๒๔ ชั่วโมง ให้บริการรักษาพยาบาลผู้ป่วยนอกและผู้ป่วยในด้านสูติกรรม ศัลยกรรมและศัลยกรรมกระดูก อายุรกรรม และกุมารเวชกรรม

พ.ศ. ๒๕๓๓ มหาวิทยาลัยศรีนครินทรวิโรฒ วิทยาเขตบางแสน ได้ยกฐานะขึ้นเป็นมหาวิทยาลัยบูรพา และมีนโยบายขยายการศึกษาในศาสตร์สาขาวิชาต่าง ๆ



ตึกกาน้ำพิฆาตประภาศรี กิ่งงอก เมื่อก่อสร้างแล้วเสร็จ พ.ศ. ๒๕๓๗

พ.ศ. ๒๕๓๔ มีโครงการขยายงานของโครงการศูนย์บริการทางการแพทย์ให้มีศักยภาพเทียบเท่าโรงพยาบาล ขนาด ๑๒๐ เตียง เพื่อรองรับการให้บริการวิชาการแก่สังคมทางการแพทย์และสาธารณสุข และการเรียนการสอน ในสาขาวิทยาศาสตร์สุขภาพ เช่น คณะพยาบาลศาสตร์ คณะสาธารณสุขศาสตร์ และเตรียมรองรับคณะแพทยศาสตร์ ในอนาคต จึงได้รับงบประมาณจำนวน ๒๕๐,๐๐๐,๐๐๐ บาท สำหรับก่อสร้างกลุ่มอาคาร และขอพระราชทาน พระบรมราชานุญาตจากพระบาทสมเด็จพระเจ้าอยู่หัว อัญเชิญพระนามมโหรีของสมเด็จพระมหิตลาธิเบศร อดุลยเดชวิกรม พระบรมราชชนก เป็นชื่ออาคารบริหารและปฏิบัติการทางวิทยาศาสตร์สุขภาพ คณะสาธารณสุขศาสตร์ ว่าอาคาร “มหิตลาธิเบศร” และอัญเชิญพระนามมโหรีของสมเด็จพระศรีนครินทราบรมราชชนนี เป็นชื่ออาคารของโรงพยาบาลมหาวิทยาลัย ว่า อาคาร “ศรีนครินทร์” เป็นพระนามคู่กัน

พ.ศ. ๒๕๓๗ อาคารก่อสร้างแล้วเสร็จ เปิดให้บริการทางการแพทย์ และได้รับพระราชทานนาม “อาคารศรีนครินทร์”



ภาพอาคารศรีนครินทร์ บันทึกเมื่อวันที่ ๒๕ มกราคม พ.ศ. ๒๕๓๘

พ.ศ. ๒๕๓๘ เปิดให้บริการทางการแพทย์ ทั้งแผนกผู้ป่วยนอก แผนกทันตกรรม และหอผู้ป่วยใน ได้แก่ แผนกหอผู้ป่วยสามัญรวม ๓๐๓ ห้องคลอด และห้องผ่าตัด

พ.ศ. ๒๕๓๙ เปิดให้บริการทางการแพทย์ หอผู้ป่วยในเพิ่มขึ้น ได้แก่ แผนกหอผู้ป่วยสามัญชาย ๓๐๔ และ แผนกหอผู้ป่วยพิเศษ ๕

# ยุคแห่งการพัฒนา...ศูนย์วิทยาศาสตร์สุขภาพ



สมเด็จพระกนิษฐาธิราชเจ้าฯ สมทบบรมราชกุมารี เสด็จพระราชดำเนินเป็นองค์ประธานในพิธีเปิดอาคารสมคิดลาสิเบกร อาคารศรีนครินทร์ อาคาร ๖๐ พรรษาบวรราชธานี มหาวิทยลัยบูรพา วันที่ ๒๕ มกราคม พ.ศ. ๒๕๓๘

พ.ศ. ๒๕๔๐ ได้เปลี่ยนชื่อเป็น “โครงการจัดตั้งศูนย์วิทยาศาสตร์สุขภาพ” มุ่งเน้นสนับสนุนการเรียนการสอน การศึกษาค้นคว้าวิจัยด้านวิทยาศาสตร์สุขภาพ ทำนุบำรุงศิลปวัฒนธรรม และให้บริการรักษาพยาบาลเพื่อพัฒนางานให้สอดคล้องกับแผนงานพัฒนาของมหาวิทยาลัย ให้บริการรักษาพยาบาลอย่างต่อเนื่อง

พ.ศ. ๒๕๔๒ ขยายโรงพยาบาลเป็น ๖๐ เตียง

พ.ศ. ๒๕๔๓ เปิดบริการแผนกหอผู้ป่วยวิกฤต (ICU)

พ.ศ. ๒๕๔๔ ขยายโรงพยาบาลเป็น ๗๐ เตียง

พ.ศ. ๒๕๔๕ ได้รับการจัดตั้งหน่วยงานเป็นศูนย์เทียบเท่าคณะ ในนาม “ศูนย์วิทยาศาสตร์สุขภาพ” โดยจัดแบ่งโครงสร้างหน่วยงาน ๔ ฝ่าย ได้แก่ สำนักงานเลขานุการ ฝ่ายวิชาการและวิจัย ฝ่ายบริการวิชาการ และฝ่ายโรงพยาบาลมหาวิทยาลัย เปิดคลินิกต้อกระจก และคลินิกจิตแจ่มใส โดยมีวัตถุประสงค์หลักเพื่อให้บริการตรวจและรักษาผู้ป่วยเอดส์/ผู้ติดเชื้อ เอชไอวี และการให้คำปรึกษาปัญหาสุขภาพจิตโดยพยาบาล บำบัดยาเสพติด ต่อมาได้เชิญจิตแพทย์มาประจำคลินิกให้การบำบัดรักษาโรคทางจิตเวชแบบผู้ป่วยนอก

พ.ศ. ๒๕๔๖ เปิดบริการหน่วยบำบัดวิกฤตและไตเทียม บริการฟอกเลือดด้วยเครื่องไตเทียม เปิดแผนกกิจกรรม คลินิกส่องกล้องทางเดินอาหาร และห้องนวดแผนไทย

พ.ศ. ๒๕๔๗ เปิดบริการแผนกอายุรกรรม เพื่อให้บริการรักษาโรคเรื้อรัง แยกจากห้องตรวจโรคทั่วไป และเปิดบริการคลินิกแพทย์แผนจีน (Traditional Chinese Medicine) โดยเชิญแพทย์ผู้เชี่ยวชาญมาจาก Wenzhou Medical University ประเทศจีน

พ.ศ. ๒๕๔๘ ขยายโรงพยาบาลเป็น ๘๐ เตียง เปิดบริการศูนย์ดูแลผู้สูงอายุเน้นให้บริการแบบพักค้าง และคลินิกพิเศษนอกเวลา

พ.ศ. ๒๕๔๙ ขยายโรงพยาบาลเป็น ๑๐๐ เตียง โดยเพิ่มการเปิดบริการแผนกหอผู้ป่วยสามัญ อายุรกรรมชาย ๔๐๔

พ.ศ. ๒๕๕๐ เปิดบริการห้องเลเซอร์ตา รักษาผู้ป่วยด้านจักษุกรรม

พ.ศ. ๒๕๕๑ “ศูนย์วิทยาศาสตร์สุขภาพ” ปรับโครงสร้างเป็นหน่วยงานเทียบเท่าภาควิชา สังกัดคณะแพทยศาสตร์ (ผู้อำนวยการศูนย์วิทยาศาสตร์สุขภาพ มีตำแหน่งเป็นรองคณบดีฝ่ายบริการ คณะแพทยศาสตร์ โดยตำแหน่งอีกตำแหน่งหนึ่ง) มีระบบบริหารและจัดการเป็นอิสระ การบริหารงาน ยึดตามกรอบที่มหาวิทยาลัย กำหนดคือ ให้ทีมผู้บริหารมีจำนวนไม่เกิน ๗ คน แบ่งการทำงานเป็น ๔ ฝ่ายตามโครงสร้างเดิม แต่ปรับการมอบหมายงานรองผู้อำนวยการ ๑ คน ดูแล ๒ ฝ่าย และมีผู้ช่วยผู้อำนวยการ ๔ คน ดูแลงานระดับฝ่าย

พ.ศ. ๒๕๕๑ เปิดบริการบริการล้างไตผ่านทางหน้าท้องตามนโยบาย สำนักงานประกันสุขภาพแห่งชาติ  
พ.ศ. ๒๕๕๒ เปิดบริการคลินิก หู คอ จมูก คลินิกโรคมุมิแพ้ คลินิกให้คำปรึกษา และบริการคัดลอกกรรม  
เพื่อความงาม

พ.ศ. ๒๕๕๓ เปิดบริการกลุ่มงานเวชศาสตร์ฟื้นฟูเต็มรูปแบบ

พ.ศ. ๒๕๕๔ เปิดบริการศูนย์โสตพัฒนา ศูนย์อุบัติเหตุ-ฉุกเฉิน คลินิกโรคจากการทำงาน และขยาย  
บริการทางการแพทย์ ณ จุดเทศบาลเมืองแสนสุข

พ.ศ. ๒๕๕๕ ขยายโรงพยาบาลเป็น ๑๓๓ เตียง ลงนามความร่วมมือกับสำนักงานเทศบาล  
เมืองแสนสุข เปิดหน่วยบริการสาธารณสุขเทศบาลเมืองแสนสุข เปิดบริการศูนย์สร้างเสริมสุขภาพ (Wellness  
Center) หอผู้ป่วยคัดลอกกรรมและคัดลอกกรรมกระดูกชาย ๔๐๖ หอผู้ป่วยคัดลอกกรรมและคัดลอกกรรมกระดูกหญิง  
๔๐๑ และโครงการจัดตั้งศูนย์เอกซเรย์ด้วยระบบคอมพิวเตอร์

## ส่วนงานใหม่... คณะแพทยศาสตร์ มหาวิทยาลัยบูรพา

มหาวิทยาลัยบูรพา ริเริ่มโครงการจัดตั้ง คณะแพทยศาสตร์ ตั้งแต่ ปี พ.ศ. ๒๕๓๗ ด้วยเล็งเห็นว่า  
นโยบายการขยายพื้นที่อุตสาหกรรมสู่ชายฝั่งทะเลภาคตะวันออกของรัฐบาล (Eastern Sea Board) ส่งผลให้  
ชุมชนภาคตะวันออกขยายตัวอย่างรวดเร็ว จึงควรจัดตั้งคณะแพทยศาสตร์ เพื่อรองรับการเติบโตของสังคมและ  
ส่งเสริมนโยบายการผลิตแพทย์ เพื่อปัญหาการขาดแคลนแพทย์ของกระทรวงสาธารณสุข ทบวงมหาวิทยาลัย  
จึงแนะนำให้ดำเนินการจัดตั้งคณะแพทยศาสตร์ในลักษณะของการจัดตั้งคณะใหม่ มิใช่การขยายจาก  
หน่วยงานเดิม มหาวิทยาลัยจึงเสนอโครงการจัดตั้งคณะแพทยศาสตร์ไว้ในแผนพัฒนาการศึกษาระดับ  
อุดมศึกษา ระยะที่ ๘ (พ.ศ. ๒๕๔๐ - ๒๕๔๔) และแผนพัฒนาการศึกษาระดับอุดมศึกษา ระยะที่ ๙  
(พ.ศ. ๒๕๔๕ - ๒๕๔๙) คณะแพทยศาสตร์ ได้รับอนุมัติให้จัดตั้งเป็นส่วนงานภายในมหาวิทยาลัยบูรพา  
ตามมติสภามหาวิทยาลัยบูรพา ในการประชุมวาระพิเศษ/ ๒๕๔๕ เมื่อวันที่ ๒ กันยายน พ.ศ. ๒๕๔๕  
และเห็นชอบหลักสูตรแพทยศาสตรบัณฑิตด้วยในคราวเดียวกัน ต่อมาทบวงมหาวิทยาลัยในขณะนั้น ได้ให้  
ความเห็นชอบหลักสูตร ในวันที่ ๑๐ กุมภาพันธ์ พ.ศ. ๒๕๔๖ ผ่านการรับรองหลักสูตรจากคณะกรรมการแพทยสภา  
ในวันที่ ๑๔ ธันวาคม พ.ศ. ๒๕๔๙ และได้รับความเห็นชอบให้เปิดรับนิสิตรุ่นแรกในปีการศึกษา ๒๕๕๐ จำนวน  
๓๒ คน ซึ่งต่อมาในปี พ.ศ. ๒๕๕๑ หลังจากมหาวิทยาลัยบูรพาเปลี่ยนสถานะเป็นมหาวิทยาลัยในกำกับของรัฐ  
และมีพระราชบัญญัติมหาวิทยาลัยบูรพา “คณะแพทยศาสตร์” จึงเป็นส่วนงานที่มีศักดิ์และสิทธิ์ ในการปฏิบัติ  
ภารกิจตามประกาศมหาวิทยาลัยบูรพา เรื่อง การจัดตั้งส่วนงานและภาระหน้าที่ของส่วนงาน (ฉบับที่ ๒)  
พ.ศ. ๒๕๕๑ ซึ่งประกาศในราชกิจจานุเบกษา เมื่อวันที่ ๑๕ สิงหาคม พ.ศ. ๒๕๕๑

กระทั่งในปีงบประมาณ พ.ศ. ๒๕๕๑ มหาวิทยาลัยบูรพา ได้รวมคณะแพทยศาสตร์ และศูนย์  
วิทยาศาสตร์สุขภาพ เข้าด้วยกัน ก่อนจะเปลี่ยนชื่อ “ศูนย์วิทยาศาสตร์สุขภาพ” เป็น “โรงพยาบาลมหาวิทยาลัย  
บูรพา” เพื่อเตรียมการพัฒนาศักยภาพให้เป็นโรงพยาบาลขนาด ๔๐๐ เตียง เพื่อให้สามารถจัดการเรียน  
การสอนในระดับชั้นคลินิก และเป็นไปตามเกณฑ์ของแพทยสภาในการกำหนดขนาดโรงพยาบาลในสังกัด  
โรงเรียนแพทย์



# ก้าวสู่โรงเรียนแพทย์...โรงพยาบาลมหาวิทยาลัยบูรพา

พ.ศ. ๒๕๕๖ สถาบันมหาวิทยาลัยบูรพา มีมติให้ยุบเลิก ศูนย์วิทยาศาสตร์สุขภาพ และ จัดตั้ง “โรงพยาบาลมหาวิทยาลัยบูรพา” เมื่อวันที่ ๑ มิถุนายน พ.ศ. ๒๕๕๖ โรงพยาบาลมหาวิทยาลัยบูรพา มีศักยภาพเทียบเท่าโรงพยาบาลขนาด ๑๖๐ เตียง มีแพทย์เฉพาะทางที่ให้บริการครอบคลุมสาขาหลัก และสาขาย่อย จำนวนกว่า ๕๐ คน ได้ขยายการบริการแก่ประชาชนในเขตพื้นที่รับผิดชอบตามการแบ่งของ สำนักงานหลักประกันสุขภาพแห่งชาติ ครอบคลุม เขตเทศบาลเมืองแสนสุข ประชาชนและนักท่องเที่ยว ในเขตภาคตะวันออก ขยายการบริการผู้ป่วยในสามัญ แยกตามสาขาหลัก

ในวันที่ ๑๔ มิถุนายน พ.ศ. ๒๕๕๖ ได้เปิดอาคาร เอกซเรย์คอมพิวเตอร์ (CT SCAN) ซึ่งเป็นหน่วยงานใหม่ เพื่อพัฒนาเกี่ยวกับการให้บริการตรวจสุขภาพด้านรังสี วินิจฉัย ตรวจคัดกรองโรค

ได้รับการรับรองเป็นสถาบันฝึกอบรมแพทย์ เพิ่มพูนทักษะ จากแพทยสภา โดยเปิดรับรุ่นที่ ๑ ในปี พ.ศ. ๒๕๕๖ จำนวน ๖ คน และเพิ่มเป็นปีละ ๙ คน ในปีถัดมา

นอกจากนี้ ในปี พ.ศ. ๒๕๕๖ ได้รับการรับรอง หลักสูตรฝึกอบรมแพทย์ประจำบ้าน สาขาเวชศาสตร์ครอบครัว และได้รับการรับรองเป็นสถาบันสนับสนุน วิชาการ โครงการพัฒนาแพทย์เวชศาสตร์ครอบครัว ขณะปฏิบัติงาน เพื่อการสอบวุฒิบัตรแสดงความรู้ ความชำนาญ ในการประกอบวิชาชีพเวชกรรม สาขา เวชศาสตร์ครอบครัว (trac 3)

พ.ศ. ๒๕๕๗ ลงนามความร่วมมือระหว่าง คณะแพทยศาสตร์ และคณะเภสัชศาสตร์ มหาวิทยาลัย

บูรพา กับสถาบันนิติวิทยาศาสตร์ กระทรวงยุติธรรม เพื่อพัฒนางานด้านนิติวิทยาศาสตร์ให้สามารถไข ความรู้ทางนิติวิทยาศาสตร์ไปพัฒนาการพิสูจน์ หลักฐานสร้างความยุติธรรมในการวินิจฉัยคดี รวมทั้ง พัฒนาระบบคุณภาพห้องปฏิบัติการด้านนิติวิทยาศาสตร์ ให้ได้มาตรฐานเป็นที่ยอมรับของสังคมอันเป็นประโยชน์ ต่อกระบวนการยุติธรรมของประเทศ

พ.ศ. ๒๕๕๕ ได้รับการรับรองกระบวนการ คุณภาพของสถานพยาบาล (Hospital Accreditation: HA) จากสถาบันรับรองคุณภาพสถานพยาบาล เมื่อวันที่ ๒๕ กรกฎาคม พ.ศ. ๒๕๕๕

พ.ศ. ๒๕๕๙ ได้รับการรับรองเป็นสถานพยาบาล ฝึกอบรมแพทย์ฝึกหัด จากแพทยสภา รุ่นที่ ๑ จำนวน ๑๐ คน

ตลอดระยะเวลากว่า ๓๒ ปีที่ผ่านมา นับตั้งแต่เริ่มต้นวางรากฐานจากศูนย์บริการทางการแพทย์ก้าวสู่ยุคแห่งการพัฒนาเป็นศูนย์วิทยาศาสตร์ สุขภาพกระทั่งมีการจัดตั้งสำนักงานใหม่ คือ คณะแพทยศาสตร์มหาวิทยาลัยบูรพา ศูนย์วิทยาศาสตร์ สุขภาพได้ก้าวสู่การเป็นโรงเรียนแพทย์ ในชื่อใหม่ “โรงพยาบาลมหาวิทยาลัยบูรพา” จากพัฒนาการที่ เกิดขึ้นสะท้อนให้เห็นความมุ่งมั่นที่จะพัฒนาคุณภาพ การบริการและเพิ่มศักยภาพในการปฏิบัติงานให้พร้อม สำหรับการรองรับการบริการทางด้านสุขภาพ การวิจัย การจัดการเรียนการสอนทางด้านวิทยาศาสตร์สุขภาพ ควบคู่ไปกับการทำนุบำรุงศิลปวัฒนธรรมไทยและ พัฒนาการบริหารจัดการไปสู่รางวัลคุณภาพแห่งชาติ ต่อไป



อาคารศรีนครินทร์ พ.ศ. ๒๕๕๘



อาคารศรีนครินทร์ พ.ศ. ๒๕๕๘

# ทำเนียบผู้อำนวยการโรงพยาบาลมหาวิทยาลัยบูรพา (ตั้งแต่ พ.ศ. ๒๕๒๗ – ปัจจุบัน)

ลำดับ	ผู้อำนวยการ	ระยะเวลา การดำรงตำแหน่ง	ตำแหน่ง
๑	นายแพทย์ประกอบ บุญมงคล	พ.ศ. ๒๕๒๗	ประธานโครงการ ศูนย์บริการทางการแพทย์ (ช่วยราชการ)
๒	ผู้ช่วยศาสตราจารย์นพรัตน์ ผลาพิบูลย์	พ.ศ. ๒๕๒๗-๒๕๒๘	รักษาราชการแทนประธานโครงการ ศูนย์บริการทางการแพทย์
๓	นายแพทย์สมยศ ศรีสุวรรณ	พ.ศ. ๒๕๒๘-๒๕๓๕	ประธานโครงการ ศูนย์บริการทางการแพทย์
๔	นายแพทย์พิสิษฐ์ พิริยาพรรณ	พ.ศ. ๒๕๓๕-๒๕๓๘	รักษาราชการแทนประธานโครงการ ศูนย์บริการทางการแพทย์
๕	นายแพทย์พิสิษฐ์ พิริยาพรรณ	พ.ศ. ๒๕๓๘-๒๕๓๙	ประธานโครงการ ศูนย์บริการทางการแพทย์
๖	นายแพทย์พิสิษฐ์ พิริยาพรรณ	พ.ศ. ๒๕๓๙-๒๕๔๐	ประธานโครงการจัดตั้ง ศูนย์วิทยาศาสตร์สุขภาพ
๗	นายแพทย์พิสิษฐ์ พิริยาพรรณ	พ.ศ. ๒๕๔๐-๒๕๔๕	ผู้อำนวยการโครงการจัดตั้ง ศูนย์วิทยาศาสตร์สุขภาพ
๘	นายแพทย์ธวัชมันต์ สิงคาลวณิช	พ.ศ. ๒๕๔๕-๒๕๔๗	ผู้อำนวยการ ศูนย์วิทยาศาสตร์สุขภาพ
๙	นายแพทย์พิสิษฐ์ พิริยาพรรณ	พ.ศ. ๒๕๔๗-๒๕๔๙	รักษาราชการแทนผู้อำนวยการ ศูนย์วิทยาศาสตร์สุขภาพ
๑๐	นายแพทย์พิสิษฐ์ พิริยาพรรณ	พ.ศ. ๒๕๔๙-๒๕๕๓	ผู้อำนวยการ ศูนย์วิทยาศาสตร์สุขภาพ
๑๑	ผู้ช่วยศาสตราจารย์ นายแพทย์ พิสิษฐ์ พิริยาพรรณ	พ.ศ. ๒๕๕๓-๒๕๕๖	รักษาราชการแทนผู้อำนวยการ ศูนย์วิทยาศาสตร์สุขภาพ
๑๒	ผู้ช่วยศาสตราจารย์ นายแพทย์ พิสิษฐ์ พิริยาพรรณ	พ.ศ. ๒๕๕๖-๒๕๕๗	รักษาราชการแทนผู้อำนวยการ โรงพยาบาลมหาวิทยาลัยบูรพา
๑๓	นายแพทย์สุริยา ไปร่งน้ำใจ	พ.ศ. ๒๕๕๗-ปัจจุบัน	ผู้อำนวยการโรงพยาบาล มหาวิทยาลัยบูรพา



# อาคารวิจัยทางการแพทย์

คณะแพทยศาสตร์ มหาวิทยาลัยบูรพา



## ความเป็นมาของโครงการก่อสร้างอาคารวิจัยทางการแพทย์

คณะแพทยศาสตร์ มหาวิทยาลัยบูรพา ได้ริเริ่มดำเนินการตั้งแต่ปีงบประมาณ พ.ศ. ๒๕๓๗ จากแนวความคิดในการขยายงานศูนย์วิทยาศาสตร์สุขภาพ มหาวิทยาลัยบูรพา เป็นโรงพยาบาลมหาวิทยาลัยขนาด ๕๐๐ เตียง เพื่อเป็นโรงพยาบาลสำหรับรักษา และฝึกปฏิบัติงานของนิสิตแพทย์ พยาบาล และบุคลากรด้านสาธารณสุข มหาวิทยาลัยจึงแต่งตั้ง คณะกรรมการโครงการจัดตั้งคณะแพทยศาสตร์ และได้ขอปรึกษากับทบวงมหาวิทยาลัย (สำนักงาน คณะกรรมการการอุดมศึกษาในปัจจุบัน) ซึ่งให้ความเห็นว่าให้ดำเนินการจัดตั้งคณะแพทยศาสตร์ ในลักษณะของการจัดตั้งคณะใหม่ มิใช่การขยายจากหน่วยงานเดิม มหาวิทยาลัยจึงได้ ดำเนินการเสนอโครงการจัดตั้งคณะแพทยศาสตร์ไว้ในแผนพัฒนาการศึกษาระดับอุดมศึกษา ระยะที่ ๘ (พ.ศ. ๒๕๔๐ - ๒๕๔๔) และระยะที่ ๙ (พ.ศ. ๒๕๔๕ - ๒๕๔๙) ของมหาวิทยาลัยบูรพา

การผลิตบัณฑิตเริ่มดำเนินการตั้งแต่ปีการศึกษา ๒๕๕๐ และได้มีการพัฒนาศักยภาพในด้านต่าง ๆ อาทิเช่น การพัฒนาอาจารย์ทั้งในด้านปริมาณและคุณภาพของอาจารย์ ด้านสวัสดิการนิสิต ด้านสถานที่ในการดำเนินการจัดการเรียนการสอนระดับปริคlinik ทั้งนี้ การจัดการเรียนการสอนระดับคlinikยังจำเป็นต้องพึ่งพาหน่วยงานภายนอกมหาวิทยาลัย ประกอบกับกระทรวงศึกษาธิการและกระทรวงสาธารณสุข ได้ร่วมกันจัดทำโครงการผลิต แพทย์เพิ่มแห่งประเทศไทย พ.ศ. ๒๕๕๖ - ๒๕๖๐ เพื่อผลิตแพทย์เพิ่มในปีการศึกษา ๒๕๕๖ - ๒๕๖๐ ซึ่งคณะรัฐมนตรี ในคราวประชุมเมื่อวันที่ ๑๔ ธันวาคม พ.ศ. ๒๕๕๕ ได้มีมติอนุมัติในหลักการโครงการผลิตแพทย์เพิ่มแห่งประเทศไทย พ.ศ. ๒๕๕๖ - ๒๕๖๐ แล้ว คณะแพทยศาสตร์ มหาวิทยาลัยบูรพา ได้เข้าร่วมโครงการดังกล่าว โดยรับผิดชอบการผลิต แพทย์ จำนวน ๓๔๐ คน จึงได้รับการสนับสนุนงบประมาณลงทุนในการก่อสร้างอาคารวิจัย ทางการแพทย์ ในปีงบประมาณ พ.ศ. ๒๕๕๗ - ๒๕๕๙ ภายใต้วงเงินก่อสร้าง จำนวน ๙๑๐,๐๐๐,๐๐๐ บาท ซึ่งรัฐบาลสนับสนุนงบประมาณเงินแผ่นดิน จำนวน ๖๓๗,๐๐๐,๐๐๐ บาท (ร้อยละ ๗๐) และคณะแพทยศาสตร์ มหาวิทยาลัยบูรพา สมทบจ่าย จำนวน ๒๗๓,๐๐๐,๐๐๐ บาท (ร้อยละ ๓๐)

อาคารวิจัยทางการแพทย์เป็นอาคารโรงพยาบาล ขนาด ๓๐๐ เตียง ที่จะช่วยเพิ่ม ศักยภาพของอาคารโรงพยาบาลเดิม เพื่อรองรับการเรียนการสอนนิสิตแพทย์ในชั้นคlinik การวิจัย สร้างองค์ความรู้ด้านการแพทย์ รวมทั้งรับรักษาอาจารย์แพทย์ผู้เชี่ยวชาญในสาขาต่าง ๆ ให้คงอยู่ในพื้นที่ เพื่อเป็นแหล่งบริการด้านสุขภาพระดับตติยภูมิ (Tertiary Care) ให้กับประชาชน ในพื้นที่และเป็นเครือข่ายกับโรงพยาบาลระดับทุติยภูมิ (Secondary Care) ได้อย่างครบวงจร





ภาพจำลองรูปแบบอาคารวิจัยทางการแพทย์ คณะแพทยศาสตร์ มหาวิทยาลัยบูรพา

# ข้อมูลอาคารวิจัยทางการแพทย์

อาคารวิจัยทางการแพทย์เป็นอาคารคอนกรีตเสริมเหล็ก ความสูง ๙ ชั้น พร้อมชั้นใต้ดิน และชั้นดาดฟ้า ความสูงรวม ๔๗.๕๐ เมตร รวมพื้นที่ใช้สอยประมาณ ๓๙,๕๓๐ ตารางเมตร

## พื้นที่ใช้สอยหลักของอาคารอาคารวิจัยทางการแพทย์ประกอบด้วย

ชั้นดาดฟ้า	ลานจอดเฮลิคอปเตอร์ ห้องเครื่องลิฟท์	ขนาดพื้นที่รวม	๖๔๓ ตารางเมตร
ชั้น ๙	หอผู้ป่วยพิเศษ	ขนาดพื้นที่รวม	๒,๓๕๖ ตารางเมตร
ชั้น ๘	หอผู้ป่วยพิเศษ	ขนาดพื้นที่รวม	๒,๓๕๖ ตารางเมตร
ชั้น ๗	หอผู้ป่วยสามัญ	ขนาดพื้นที่รวม	๒,๐๕๓ ตารางเมตร
ชั้น ๖	หอผู้ป่วยสามัญ	ขนาดพื้นที่รวม	๒,๐๕๓ ตารางเมตร
ชั้น ๕	หออภิบาลผู้ป่วยเด็กวิกฤต หออภิบาลผู้ป่วยทารกแรกเกิดวิกฤต หออภิบาลผู้ป่วยหนักหัวใจ ห้องปฏิบัติการสวนหัวใจ หอผู้ป่วยไฟไหม้น้ำร้อนลวก หออภิบาลผู้ป่วยวิกฤตอายุกรรม หออภิบาลผู้ป่วยวิกฤตศัลยกรรม	ขนาดพื้นที่รวม	๒,๕๙๕ ตารางเมตร
ชั้น ๔	ห้องผ่าตัด ห้องคลอด	ขนาดพื้นที่รวม	๒,๗๓๙ ตารางเมตร
ชั้น ๓	แผนกผู้ป่วยนอกจักษุ แผนกผู้ป่วยนอก โสต ศอ นาสิก ลาริงซ์ แผนกผู้ป่วยนอกศัลยกรรมกระดูก แผนกผู้ป่วยนอกศัลยกรรมทั่วไป ห้องตรวจพิเศษ ห้องเภสัชกรรม ห้องชำระเงิน	ขนาดพื้นที่รวม	๑,๙๒๖.๖๑ ตารางเมตร
ชั้น ๒	แผนกผู้ป่วยนอก สูติกรรม แผนกผู้ป่วยนอกนรีเวชกรรม แผนกผู้ป่วยนอกกุมารเวชกรรม แผนกผู้ป่วยนอกอายุกรรม ห้องปฏิบัติการทางการแพทย์ ห้องเภสัชกรรม ห้องชำระเงิน	ขนาดพื้นที่รวม	๑,๕๑๐ ตารางเมตร

ชั้น ๑	แผนผังผู้ป่วนนอกเขตปฏิบัติทั่วไป แผนผังผู้ป่วนนอกรั้ววินิจฉัย แผนผังอุบัติเหตุฉุกเฉิน ห้องเภสัชกรรม ห้องเวชระเบียน แผนกหน่วยกลาง-ซักฟอก ห้องเภสัชกรรม ห้องประชาสัมพันธ์ ห้องชำระเงิน	ขนาดพื้นที่รวม	๑,๙๖๔ ตารางเมตร
ชั้นใต้ดิน	ห้องเวชระเบียน ห้องนิติเวชวิทยา และรักษาศพ	ขนาดพื้นที่รวม	๒,๐๙๖.๓๒ ตารางเมตร
หมายเหตุ	ขนาดพื้นที่ส่วนกลางรวม ๑๗,๑๗๘.๐๗ ตารางเมตร		



ภาพแสดงตำแหน่งพื้นที่ก่อสร้างอาคารวิจัยทางการแพทย์  
(พื้นที่เดิมของอาคารกานฟูหกฉงประกาศรี กำสังเอก และพื้นที่โดยรอบ)

ผู้วิเคราะห์ผลกระทบสิ่งแวดล้อม (EIA)	บริษัท เทคนิคสิ่งแวดล้อมไทย สัญญาเลขที่ ๕/๒๕๕๖ ลงวันที่ ๑๒ มีนาคม พ.ศ. ๒๕๕๖
ที่ปรึกษาออกแบบ	กิจการร่วมค้า ฟริสเกลแอนด์ดีเอชเค คอนซัลตติ้ง โดย บริษัท ฟริสเกล จำกัด สัญญาเลขที่ ๖/๒๕๕๖ ลงวันที่ ๒๕ มีนาคม พ.ศ. ๒๕๕๖
ที่ปรึกษาควบคุมงาน	บริษัท ร้อยจ คอนซัลแตนท์ จำกัด สัญญาเลขที่ ๐๓/๒๕๕๘ ลงวันที่ ๓ สิงหาคม พ.ศ. ๒๕๕๘
ผู้ก่อสร้าง	บริษัท ไทยโพลีคอนส์ จำกัด (มหาชน) สัญญาเลขที่ ๐๒/๒๕๕๘ ลงวันที่ ๒๒ กรกฎาคม พ.ศ. ๒๕๕๘
ระยะเวลาก่อสร้าง	๒๕ สิงหาคม พ.ศ. ๒๕๕๘ ถึง ๖ ธันวาคม พ.ศ. ๒๕๖๑ รวม ๑,๒๐๐ วัน



# แผนงานก่อสร้างอาคารวิจัยทางการแพทย์ คณะแพทยศาสตร์ มหาวิทยาลัยบูรพา

ระยะเวลาการก่อสร้าง	ลักษณะงาน	
<b>หมวดงานโครงสร้าง</b>		
ตุลาคม ๒๕๕๘	- พฤศจิกายน ๒๕๕๘	งานเข็ม
ธันวาคม ๒๕๕๘	- กุมภาพันธ์ ๒๕๕๙	งานฐานราก และบ่อเก็บน้ำใต้ดิน
มีนาคม ๒๕๕๙	- เมษายน ๒๕๕๙	งานโครงสร้าง ชั้น ๑
พฤษภาคม ๒๕๕๙		งานโครงสร้าง ชั้น ๒
มิถุนายน ๒๕๕๙		งานโครงสร้าง ชั้น ๓
กรกฎาคม ๒๕๕๙		งานโครงสร้าง ชั้น ๔
สิงหาคม ๒๕๕๙		งานโครงสร้าง ชั้น ๕
กันยายน ๒๕๕๙		งานโครงสร้าง ชั้น ๖
ตุลาคม ๒๕๕๙		งานโครงสร้าง ชั้น ๗
พฤศจิกายน ๒๕๕๙		งานโครงสร้าง ชั้น ๘
ธันวาคม ๒๕๕๙		งานโครงสร้าง ชั้น ๙
มกราคม ๒๕๖๐		งานโครงสร้าง ชั้นดาดฟ้า
กุมภาพันธ์ ๒๕๖๐		งานโครงสร้าง ชั้นจอดเอลิคอปเตอร์
<b>หมวดงานสถาปัตยกรรม</b>		
มกราคม ๒๕๖๐	- เมษายน ๒๕๖๐	งานวัสดุผนังหลังคา
เมษายน ๒๕๖๐	- มิถุนายน ๒๕๖๑	งานฝ้าเพดาน
กรกฎาคม ๒๕๕๙	- พฤศจิกายน ๒๕๖๐	งานผนังและผิวผนัง
กันยายน ๒๕๕๙	- สิงหาคม ๒๕๖๑	งานพื้น-ผิวพื้น
ตุลาคม ๒๕๖๐	- มิถุนายน ๒๕๖๑	งานตอกแต่งบันได
มิถุนายน ๒๕๖๐	- ตุลาคม ๒๕๖๑	งานประตู-หน้าต่าง
พฤศจิกายน ๒๕๖๐	- เมษายน ๒๕๖๑	งานสุขภัณฑ์
ตุลาคม ๒๕๖๐	- กรกฎาคม ๒๕๖๑	งานทาสี
เมษายน ๒๕๖๑	- ตุลาคม ๒๕๖๑	งานเบ็ดเตล็ด
<b>หมวดงานระบบประกอบอาคาร</b>		
ธันวาคม ๒๕๕๘	- ธันวาคม ๒๕๖๑	งานระบบสุขาภิบาลและดับเพลิง
ธันวาคม ๒๕๕๘	- ธันวาคม ๒๕๖๑	งานระบบไฟฟ้าและสื่อสาร
มิถุนายน ๒๕๕๙	- ธันวาคม ๒๕๖๑	งานระบบปรับอากาศและระบายอากาศ
เมษายน ๒๕๖๑	- ธันวาคม ๒๕๖๑	งานระบบลิฟท์และบันไดเลื่อน
มิถุนายน ๒๕๕๙	- ธันวาคม ๒๕๖๑	งานระบบเครื่องกลและงานพิเศษอื่น ๆ

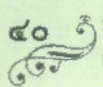
**หมายเหตุ** สรุปจากรายงานความก้าวหน้าโครงการก่อสร้างอาคารวิจัยทางการแพทย์ คณะแพทยศาสตร์ มหาวิทยาลัยบูรพา

ภาพถ่ายความก้าวหน้าในการดำเนินงาน  
โครงการก่อสร้างอาคารวิจัยทางการแพทย์  
คณะแพทยศาสตร์ มหาวิทยาลัยบูรพา





ภาพมุมสูงแสดงการเตรียมพื้นที่หลังการรื้อถอน อาคารท่านผู้หญิงประภาศรี กำลึงเอก  
บันทึกเมื่อวันที่ ๑ กันยายน พ.ศ. ๒๕๕๘



# การดำเนินงานก่อสร้าง

ระหว่างวันที่ ๒๕ สิงหาคม พ.ศ. ๒๕๕๘ ถึงวันที่ ๒๔ กันยายน พ.ศ. ๒๕๕๘



ภาพแสดงการเข้าเคลียร์พื้นที่ก่อสร้าง



ภาพแสดงการปรับระดับพื้นที่ก่อสร้าง  
เพื่อเตรียมวางผังตอกเสาเข็ม



ภาพแสดงการนำบ่อบั่นเข้าประกอบในพื้นที่ก่อสร้าง



ภาพแสดงการตอกเสาเข็มทดสอบ



ภาพแสดงการเชื่อมต่อความยาวเสาเข็ม



ภาพแสดงการต่อความยาวเสาเข็มโดยวิธีเชื่อม



កម្រិតទឹកក្នុងរន្ធស្រទាប់ដី (Sheel pile) ១



កម្រិតទឹកក្នុងរន្ធស្រទាប់ដី (Sheel pile) ២



កម្រិតទឹកក្នុងរន្ធស្រទាប់ដី (Sheel pile) ៣  
កម្រិតទឹកក្នុងរន្ធស្រទាប់ដី (Sheel pile) ៤



កម្រិតទឹកក្នុងរន្ធស្រទាប់ដី (Sheel pile) ៥





ภาพงานเทคอนกรีตฐานราก Tower Crane



ภาพแสดงการตอกเสาเข็ม

## การดำเนินงานก่อสร้าง

ระหว่างวันที่ ๒๕ ตุลาคม พ.ศ. ๒๕๕๘ ถึงวันที่ ๒๔ พฤศจิกายน พ.ศ. ๒๕๕๘



ภาพแสดงงานการติดตั้ง Bracing  
และ Strut ระบบป้องกันดินพังถล่มเก็บน้ำใต้ดิน



ภาพแสดงการเปิดหน้าดินเพื่อตัดหัวเสาเข็ม

# การดำเนินงานก่อสร้าง

๒๕ พฤศจิกายน พ.ศ. ๒๕๕๘ ถึงวันที่ ๒๔ ธันวาคม พ.ศ. ๒๕๕๘



ภาพแสดงความก้าวหน้าโครงการ  
เมื่อวันที่ ๒๕ พฤศจิกายน พ.ศ. ๒๕๕๘



ภาพแสดงความก้าวหน้าโครงการ  
เมื่อวันที่ ๒๔ ธันวาคม พ.ศ. ๒๕๕๘



ภาพแสดงการเปิดหน้าดินเพื่อตัดหัวเสาเข็ม



ภาพแสดงการตัดหัวเสาเข็มบริเวณที่เก็บน้ำใต้ดิน



ภาพแสดงฐานรากที่เทคอนกรีตแล้ว





ภาพแสดงการตอกเสาเข็ม



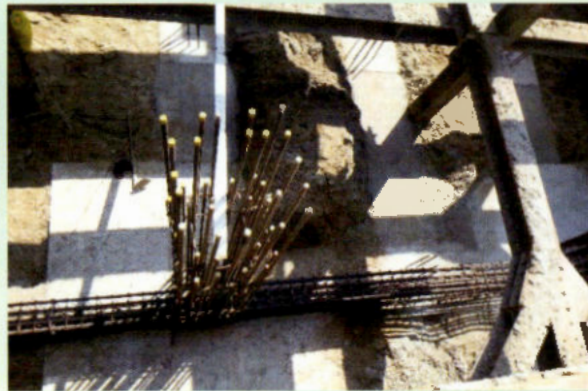
ภาพแสดงการติดตั้งอุปกรณ์เพื่อทดสอบ  
การรับน้ำหนักของเสาเข็มโดยวิธี Static Load Test



ภาพแสดงการเข้าแบบและผูกเหล็กเสริมฐานราก



ภาพแสดงการยกคอนกรีตฐานราก



ภาพแสดงการวางเหล็กเสริมคานคอดิน รับพื้นที่งัดเก็บน้ำใต้ดิน



បន្ទប់ស្រោចស្រាបស្រពស្រាល



ក្នុងដំណាក់កាលស្រោចស្រាបស្រពស្រាល  
 ក្រសួងសេដ្ឋកិច្ច និងហិរញ្ញវត្ថុ រាជរដ្ឋាភិបាល

បន្ទប់ស្រោចស្រាបស្រពស្រាល



សម្រាប់ប្រើប្រាស់បន្ទប់ស្រោច  
 ក្រសួងសេដ្ឋកិច្ច និងហិរញ្ញវត្ថុ រាជរដ្ឋាភិបាល



ក្នុងដំណាក់កាលស្រោចស្រាបស្រពស្រាល



សម្រាប់ប្រើប្រាស់បន្ទប់ស្រោច  
 ក្រសួងសេដ្ឋកិច្ច និងហិរញ្ញវត្ថុ រាជរដ្ឋាភិបាល



# การดำเนินงานก่อสร้าง

ระหว่างวันที่ ๒๕ มกราคม พ.ศ. ๒๕๕๙ ถึงวันที่ ๒๔ กุมภาพันธ์ พ.ศ. ๒๕๕๙



ภาพแสดงความก้าวหน้าโครงการ  
เมื่อวันที่ ๑๘ กุมภาพันธ์ พ.ศ. ๒๕๕๙



ภาพแสดงการเข้าแบบและผูกเหล็กเสริมคาน  
ผนังทั้งเก็บน้ำใต้ดิน



ภาพแสดงการเข้าแบบและผูกเหล็กเสริมเสาตอม่อ



ภาพแสดงการลงเหล็กเสริมพื้นชั้นใต้ดิน



ภาพแสดงการเทคอนกรีตผนังชั้นใต้ดิน



ภาพแสดงการเทคอนกรีตเสาตอม่อชั้นใต้ดิน



ภาพแสดงความก้าวหน้าโครงการ เมื่อวันที่ ๑๖ มีนาคม พ.ศ. ๒๕๕๙



ภาพแสดงความก้าวหน้าโครงการ เมื่อวันที่ ๒๔ มีนาคม พ.ศ. ๒๕๕๙



หนังสือที่ระลึก เนื่องในโอกาสสมเด็จพระพรตราชสุตา ฯ สยามบรมราชกุมารี

เสด็จพระราชดำเนินทรงวางศิลาฤกษ์อาคารวิจัยทางการแพทย์ ณ คณะแพทยศาสตร์ มหาวิทยาลัยบูรพา

# การหารายได้สมทบทุน ก่อสร้างอาคารวิจัยทางการแพทย์





ในการก่อสร้างอาคารวิจัยทางการแพทย์ คณะแพทยศาสตร์ มหาวิทยาลัยบูรพา ใช้วงเงินการดำเนินการก่อสร้าง จำนวน ๙๑๐,๐๐๐,๐๐๐ บาท โดยเป็นงบประมาณจากเงินอุดหนุนจากรัฐบาล ประจำปีงบประมาณ พ.ศ. ๒๕๕๘ และผูกพันงบประมาณปี พ.ศ. ๒๕๕๙ - ๒๕๖๐ แผนงานจัดการอุดมศึกษา โครงการผลิตแพทย์และพยาบาลเพิ่ม กองทุนถาวร งบลงทุน ค่าที่ดินและสิ่งก่อสร้าง จำนวน ๖๓๗,๐๐๐,๐๐๐ บาท (ร้อยละ ๗๐) และคณะแพทยศาสตร์ มหาวิทยาลัยบูรพา สมทบจ่าย จากเงินรายได้โรงพยาบาลมหาวิทยาลัยบูรพา ประจำปีงบประมาณ พ.ศ. ๒๕๕๘ และผูกพันงบประมาณปี พ.ศ. ๒๕๕๙ - ๒๕๖๐ แผนงานบริการสุขภาพ งานบริการรักษาพยาบาล กองทุนสินทรัพย์ถาวร งบลงทุน ค่าที่ดินและสิ่งก่อสร้าง จำนวนเงิน ๒๗๓,๐๐๐,๐๐๐ บาท (ร้อยละ ๓๐)

คณะแพทยศาสตร์ มหาวิทยาลัยบูรพา ได้ดำเนินการประชาสัมพันธ์กิจกรรมหารายได้ และรับบริจาคเงินสมทบทุนการก่อสร้างอาคารวิจัยทางการแพทย์ นับตั้งแต่ปี พ.ศ. ๒๕๕๖ เป็นต้นมา

## การแข่งขันกอล์ฟการกุศล

โครงการแข่งขันกอล์ฟการกุศลเป็นกิจกรรมต่อเนื่องที่จัดขึ้นเป็นประจำทุกปี นับตั้งแต่ปี พ.ศ. ๒๕๔๙ โดยมีวัตถุประสงค์หลัก เพื่อหารายได้สำหรับจัดซื้อเครื่องมือและอุปกรณ์ทางการแพทย์ของโรงพยาบาลมหาวิทยาลัยบูรพา ก่อนมีการเปลี่ยนวัตถุประสงค์หลักของการหารายได้เป็นการสมทบทุนการก่อสร้างอาคารวิจัยทางการแพทย์ ตั้งแต่ปี ๒๕๕๖ – ปัจจุบัน

- การแข่งขันกอล์ฟการกุศล ประจำปี ๒๕๕๖ จัดขึ้น เมื่อวันที่ ๑๘ ตุลาคม พ.ศ. ๒๕๕๖ มีรายได้หลังหักค่าใช้จ่าย จำนวน ๘๗๘,๐๐๐ บาท
- การแข่งขันกอล์ฟการกุศล ประจำปี ๒๕๕๗ จัดขึ้น เมื่อวันที่ ๑๗ ตุลาคม พ.ศ. ๒๕๕๗ มีรายได้หลังหักค่าใช้จ่าย จำนวน ๙๗๓,๗๙๕ บาท
- การแข่งขันกอล์ฟการกุศล ประจำปี ๒๕๕๘ จัดขึ้น เมื่อวันที่ ๒ ตุลาคม พ.ศ. ๒๕๕๘ มีรายได้หลังหักค่าใช้จ่าย จำนวน ๑,๑๘๐,๕๖๐ บาท



## คอนเสิร์ตการกุศล “BEN BE Charity Concert For BUH”

โครงการคอนเสิร์ตการกุศล “BEN BE Charity Concert For BUH” เป็นคอนเสิร์ตการกุศลที่จัดขึ้น เพื่อประชาสัมพันธ์และจัดหางบประมาณสมทบทุนการก่อสร้างอาคารวิจัยทางการแพทย์ รวมทั้งเป็นการสร้างสัมพันธ์ระหว่างคณะแพทยศาสตร์ มหาวิทยาลัยบูรพา กับหน่วยงานต่างๆ และประชาชนทั่วไป

คอนเสิร์ตการกุศล “BEN BE Charity Concert For BUH” จัดขึ้นเมื่อวันที่ ๓ ธันวาคม พ.ศ. ๒๕๕๗ มีรายได้หลังหักค่าใช้จ่าย จำนวน ๑,๘๐๓,๙๙๒.๕๐ บาท



# การรับบริจาคเงินสมทบทุนก่อสร้างอาคารวิจัยทางการแพทย์

ในการหารายได้สมทบทุนการก่อสร้างอาคารวิจัยทางการแพทย์ นับตั้งแต่ปี ๒๕๕๖ เป็นต้นมา นอกจากการจัดการแข่งขันกอล์ฟการกุศล และคอนเสิร์ตการกุศล คณะแพทยศาสตร์ ได้เปิดรับบริจาคเงินจากผู้มีจิตศรัทธาร่วมบริจาคเงินสมทบทุนการก่อสร้างอาคารวิจัยทางการแพทย์ โดยสามารถบริจาคเงินผ่านช่องทาง ดังนี้

๑. ติดต่อบริจาคเงินโดยตรง ณ หน่วยรับจาก ชั้น ๑ อาคารสมเด็จพระเทพรัตนราชสุดาฯ คณะแพทยศาสตร์ มหาวิทยาลัยบูรพา ในวันและเวลาราชการ
๒. โอนผ่านบัญชี "กองทุนสมทบทุนค่าก่อสร้างอาคารวิจัยทางการแพทย์" (โรงพยาบาลมหาวิทยาลัยบูรพา) ธนาคารกรุงไทย สาขาแหลมทอง บางแสน เลขที่บัญชี ๓๘๖-๐-๔๒๑๓๐-๑
๓. รับบริจาค ณ สถานที่นัดหมาย กรณีบริจาคเงิน จำนวน ๑๐๐,๐๐๐ บาท ขึ้นไป ในเขตจังหวัดชลบุรีและจังหวัดใกล้เคียง





## รายนามผู้บริจาคเงินสมทบทุนก่อสร้าง อาคารวิจัยทางการแพทย์ ตั้งแต่ ๑๐๐,๐๐๐ บาทขึ้นไป

บริษัท จิววด จำกัด	บริจาค	๒,๐๐๐,๐๐๐ บาท
นายทวีชัย เอื้อเชิดกุล	บริจาค	๕๐๐,๐๐๐ บาท
นางประภาพร พรหมเศรษฐี	บริจาค	๓๐๐,๐๐๐ บาท
นายทรงศักดิ์ - นางสมศรี สิวติวารภรณ์	บริจาค	๓๐๐,๐๐๐ บาท
รศ.มล.โคมฉาย อนันตรังสี	บริจาค	๒๐๐,๐๐๐ บาท
นายคาจูล ฤทธิชัย	บริจาค	๒๐๐,๐๐๐ บาท
นายณรงค์ชัย คุณปลื้ม	บริจาค	๒๐๐,๐๐๐ บาท
นายวิชัย กิจจานุกิตติพงษ์	บริจาค	๒๐๐,๐๐๐ บาท
นางสาวปราณี สมัคศรี	บริจาค	๒๐๐,๐๐๐ บาท
นางสมปอง สดใส	บริจาค	๒๐๐,๐๐๐ บาท
นางบุญชู สวยสม	บริจาค	๒๐๐,๐๐๐ บาท
นางแก่นจันทร์ ชูโน้	บริจาค	๑๖๐,๐๐๐ บาท
นายคำเกิง เสือคำราม	บริจาค	๑๕๐,๐๐๐ บาท
บริษัท ภาพร พัฒนา จำกัด	บริจาค	๑๒๕,๐๐๐ บาท
นางชวนพิศ เกตุสกุล	บริจาค	๑๐๕,๐๐๐ บาท
นายสมชาย - นางจำเนียร พูลสวัสดิ์ และครอบครัว	บริจาค	๑๐๑,๕๐๐ บาท
นางสาวพรศริน เมธีวัชรานนท์	บริจาค	๑๐๐,๐๐๐ บาท
นางปรีญา สุวรรณโชติช่วง	บริจาค	๑๐๐,๐๐๐ บาท
นายกัมปนาท ครัคคตา	บริจาค	๑๐๐,๐๐๐ บาท
นายชูถิ่น - นางมัลลิกา สรรพพรสถิตย์	บริจาค	๑๐๐,๐๐๐ บาท
หจก.ว.พิบูลย์กิจ	บริจาค	๑๐๐,๐๐๐ บาท
นางสมพร ดันเสวดวงษ์	บริจาค	๑๐๐,๐๐๐ บาท
นายดิศภูมิ มะกะระรัช	บริจาค	๑๐๐,๐๐๐ บาท
นายประสงค์ - นางอำไพ ทองอยู่	บริจาค	๑๐๐,๐๐๐ บาท
บริษัท วรรณพรโดมอนด์ จำกัด	บริจาค	๑๐๐,๐๐๐ บาท

## รายนามผู้บริจาคเงินสมทบทุนก่อสร้าง อาคารวิจัยทางการแพทย์ ตั้งแต่ ๑๐๐,๐๐๐ บาทขึ้นไป

นางเกยูร ตั้งชนะชัยอนันต์	บริจาค	๑๐๐,๐๐๐ บาท
นางสงว พวรรณวัฒน์	บริจาค	๑๐๐,๐๐๐ บาท
นายสุพรรณ จงสู่วิวัฒน์วงศ์	บริจาค	๑๐๐,๐๐๐ บาท
นางสาววทันยา ใจดี	บริจาค	๑๐๐,๐๐๐ บาท
นายอนันต์ ศรีสุข	บริจาค	๑๐๐,๐๐๐ บาท
นางปริยา ปะบุญเรือง	บริจาค	๑๐๐,๐๐๐ บาท
นางสาวดาลัด ทวีทรัพย์	บริจาค	๑๐๐,๐๐๐ บาท
นายจินดา - นางอาลัย ถนอมชาติ	บริจาค	๑๐๐,๐๐๐ บาท
นายสุรชัย บุญแถม	บริจาค	๑๐๐,๐๐๐ บาท
บริษัท อินเตอร์วิชั่นท์ แอสเสท จำกัด	บริจาค	๑๐๐,๐๐๐ บาท
นางนภาพร พาศิริรัตน์	บริจาค	๑๐๐,๐๐๐ บาท
นางชัชว สงวนรัตน์	บริจาค	๑๐๐,๐๐๐ บาท
นางสุรางค์ ชะอู่่ม	บริจาค	๑๐๐,๐๐๐ บาท
นางสายพร จุรกิจานนท์	บริจาค	๑๐๐,๐๐๐ บาท
นายสมบัติ สายพรชัย	บริจาค	๑๐๐,๐๐๐ บาท
นางเบญจมา วุฒิสันต์ และครอบครัว	บริจาค	๑๐๐,๐๐๐ บาท
บริษัท ธาธาวัฒน์ น้ำแข็งหลอด (บึงทอง) จำกัด	บริจาค	๑๐๐,๐๐๐ บาท
หจก. ธิดามหานคร	บริจาค	๑๐๐,๐๐๐ บาท
นางมาลัย พงศ์ไทย	บริจาค	๑๐๐,๐๐๐ บาท
นางสาวปิ่นรสี เดชสุภา	บริจาค	๑๐๐,๐๐๐ บาท
นางวรรณสม ทองระอา	บริจาค	๑๐๐,๐๐๐ บาท
นางมาลัย นุชพันธ์	บริจาค	๑๐๐,๐๐๐ บาท

หมายเหตุ รายนามผู้บริจาคเงินสมทบทุนก่อสร้างอาคารวิจัยทางการแพทย์ ตั้งแต่ ๑๐๐,๐๐๐ บาท ขึ้นไป  
ข้อมูล ณ วันที่ ๒๕ มีนาคม พ.ศ. ๒๕๕๙

# ภาคผนวก



# ด่วนที่สุด

ที่ ศธ ๐๕๐๓(๕)/ว ๓๙



สำนักงานคณะกรรมการการอุดมศึกษา  
๓๒๘ ถนนศรีอยุธยา เขตราชเทวี  
กรุงเทพมหานคร ๑๐๕๐๐

หน่วยประสานงานมหาวิทยาลัยบูรพา  
รับที่ 0071  
รับที่ 15 มิ.ย. 2556  
เวลา 8.58 น.

๑๔ มกราคม ๒๕๕๖

คณะกรรมการศาสตร์ มหาวิทยาลัยบูรพา  
รับที่ 00716  
วันที่ 11 มิ.ย. 2556  
เวลา 10.56

เรื่อง โครงการผลิตแพทย์เพิ่มแห่งประเทศไทย พ.ศ. ๒๕๕๖-๒๕๖๐

เรียน คณะแพทยศาสตร์ มหาวิทยาลัยบูรพา

- สิ่งที่ส่งมาด้วย ๑. สำเนาหนังสือสำนักเลขาธิการคณะรัฐมนตรี ส่วนที่สุด ที่ นร ๐๕๐๔/๓๔๕๒๕ ลงวันที่ ๒๓ ธันวาคม ๒๕๕๕
- ๒. โครงการผลิตแพทย์เพิ่มแห่งประเทศไทย พ.ศ. ๒๕๕๖-๒๕๖๐

ตามที่สำนักงานคณะกรรมการการอุดมศึกษา ได้จัดทำโครงการผลิตแพทย์เพิ่มแห่งประเทศไทย พ.ศ. ๒๕๕๖-๒๕๖๐ เสนอคณะรัฐมนตรีเพื่อพิจารณาให้ความเห็นชอบ โดยมีหน่วยงานของท่านร่วมดำเนินการด้วย นั้น

สำนักเลขาธิการคณะรัฐมนตรี ได้แจ้งมติคณะรัฐมนตรี เมื่อวันที่ ๑๘ ธันวาคม ๒๕๕๕ อนุมัติในหลักการโครงการผลิตแพทย์เพิ่มแห่งประเทศไทย พ.ศ. ๒๕๕๖-๒๕๖๐ ส่วนงบประมาณในการดำเนินการให้เป็นไปตามความเห็นของสำนักงบประมาณ (ตามหนังสือสำนักงบประมาณ ส่วนที่สุด ที่ นร ๐๗๑๒/๑๓๕ ลงวันที่ ๑๗ ธันวาคม ๒๕๕๕) รายละเอียดตามสิ่งที่ส่งมาด้วย

จึงเรียนมาเพื่อโปรดทราบและพิจารณาดำเนินการในส่วนที่เกี่ยวข้องต่อไปด้วย จะขอบคุณยิ่ง

แจ้ง มน  
๑. ผอ. ม.บ.  
๒. ผอ. ม.บ.  
๓. ผอ. ม.บ.  
๔. ผอ. ม.บ.  
๕. ผอ. ม.บ.

ขอแสดงความนับถือ

(รองศาสตราจารย์ กิจกร ดิยกิจวิ)  
รองเลขาธิการคณะกรรมการการอุดมศึกษา  
ปฏิบัติราชการแทนเลขาธิการคณะกรรมการการอุดมศึกษา

๑๖ มิ.ย. ๒๕๕๖  
[Signature]

[Signature]  
[Signature]  
[Signature]

สำนักนโยบายและแผนการอุดมศึกษา  
โทร. ๐ ๒๖๓๐ ๕๓๕๙, ๐ ๒๖๓๐ ๕๓๖๙  
โทรสาร ๐ ๒๖๓๔ ๕๖๐๐, ๐ ๒๖๓๔ ๕๕๘๒

[Signature]  
๑๗ มิ.ย. ๒๕๕๖

# ด่วนที่สุด

ที่ นร ๐๕๐๘/๗๖๕๒๕



ด.ก.ร.ม.ว.ศ.ร.  
เลขที่ 3999  
วันที่ 6 ธ.ค. 2555

สำนักงานรัฐมนตรี  
เลขที่ 6634  
วันที่ 25 ธ.ค. 2555  
เวลา ๐9.๑4 น.

สำนักเลขาธิการคณะรัฐมนตรี  
ทำเนียบรัฐบาล กทม. ๑๐๓๐๐

๒ ธันวาคม ๒๕๕๕

เรื่อง โครงการผลิตแพทย์เพิ่มแห่งประเทศไทย พ.ศ. ๒๕๕๖ - ๒๕๖๐

เรียน รัฐมนตรีว่าการกระทรวงศึกษาธิการ

ช.ก.  
รับที่ 94599  
วันที่ 25 ธ.ค. 2555 เวลา 10:59

อ้างถึง ๑. หนังสือกระทรวงศึกษาธิการ ที่ ศธ ๐๕๐๘(๕)/๔๖๖๗ ลงวันที่ ๒๗ พฤศจิกายน ๒๕๕๕

๒. หนังสือกระทรวงศึกษาธิการ ที่ ศธ ๐๕๐๘(๕)/๑๕๗๐ ลงวันที่ ๓๐ พฤษภาคม ๒๕๕๕

สิ่งที่ส่งมาด้วย ตามบัญชีแนบท้าย

สำนักนโยบายและแผนการอุดมศึกษา  
รับที่ 14  
วันที่ 25 ธ.ค. 2555 เวลา 10:53

ตามที่ได้เสนอเรื่อง โครงการผลิตแพทย์เพิ่มแห่งประเทศไทย พ.ศ. ๒๕๕๖ - ๒๕๖๐  
ไปเพื่อดำเนินการ ความละเอียดแจ้งแล้ว นั้น

กระทรวงกลาโหม กระทรวงการคลัง กระทรวงสาธารณสุข สำนักงบประมาณ สำนักงาน ก.พ.  
และสำนักงานคณะกรรมการพัฒนาการเศรษฐกิจและสังคมแห่งชาติได้เสนอความเห็นไปเพื่อประกอบการ  
พิจารณาของคณะรัฐมนตรีด้วย ความละเอียดปรากฏตามสำเนาหนังสือที่ส่งมาด้วยนี้

คณะรัฐมนตรีได้ประชุมปรึกษาเมื่อวันที่ ๑๘ ธันวาคม ๒๕๕๕ ลงมติว่า

๑. อนุมัติในหลักการโครงการผลิตแพทย์เพิ่มแห่งประเทศไทย พ.ศ. ๒๕๕๖ - ๒๕๖๐  
ส่วนงบประมาณในการดำเนินการให้เป็นไปตามความเห็นของสำนักงบประมาณ (หนังสือสำนักงบประมาณ  
ด่วนที่สุด ที่ นร ๐๗๑๒/๑๓๕ ลงวันที่ ๑๗ ธันวาคม ๒๕๕๕) และให้กระทรวงศึกษาธิการรับความเห็น  
ของกระทรวงการคลัง กระทรวงสาธารณสุข สำนักงาน ก.พ. และสำนักงานคณะกรรมการพัฒนาการเศรษฐกิจ  
และสังคมแห่งชาติไปพิจารณาดำเนินการต่อไป

๒. มอบหมายให้รองนายกรัฐมนตรี (นายพงศ์เทพ เทพกาญจนา) ซึ่งเป็นเจ้าภาพรวบรวม  
และศึกษาภาพรวมความต้องการอัตรากำลังของส่วนราชการทั้งระบบตามมติคณะรัฐมนตรีเมื่อวันที่  
๑๑ ธันวาคม ๒๕๕๕ (เรื่อง แนวทางการจัดอัตรากำลังและการบริหารจัดการในการกิจบริการด้านสุขภาพ)  
นำแผนการผลิตแพทย์เพิ่ม ที่กระทรวงศึกษาธิการเสนอ ไปประกอบการบูรณาการให้ครบวงจร รวมถึง  
การคำนึงถึงกลไกการประสานงานระหว่างการวางแผนการผลิตของสถาบันฝ่ายผลิตแพทย์ ผู้ใช้แพทย์

/และหน่วยงาน ...

และหน่วยงานต่าง ๆ ที่เกี่ยวข้องเพื่อให้เป็นไปตามมาตรฐานตามที่แพทยสภากำหนด ทั้งนี้ ต้องคำนึงถึง  
ความสัมพันธ์ระหว่างนักศึกษาแพทย์ และอาจารย์แพทย์และเพื่อให้สอดคล้องกับนโยบายของรัฐบาล  
ในการที่จะพัฒนาให้ประเทศไทยเป็นศูนย์กลางสุขภาพนานาชาติ (Medical Hub) ด้วย

จึงเรียนยืนยันมา และขอได้โปรดดำเนินการตามมติคณะรัฐมนตรีในส่วนที่เกี่ยวข้องต่อไป  
ทั้งนี้ สำนักเลขาธิการคณะรัฐมนตรีได้แจ้งให้ผู้ที่เกี่ยวข้องตามบัญชีแนบท้ายทราบด้วยแล้ว

ขอแสดงความนับถือ

C

(นายศิริ เลิศธรรมเทวี)

รองเลขาธิการคณะรัฐมนตรี ปฏิบัติราชการแทน  
เลขาธิการคณะรัฐมนตรี

รับ เลขาธิกร กกอ.  
เพื่อโปรดพิจารณา  
ในส่วนของที่ขอ  
ประสงค์ มคอ.ศร.  
(ผศ.ดร.ประแสง มงคลศิริ)

เลขานุการรัฐมนตรีว่าการกระทรวงศึกษาธิการ  
26 ธ.ค. 55

สำนักพัฒนายุทธศาสตร์และติดตามนโยบายพิเศษ  
โทร. ๐ ๒๒๘๐ ๙๐๐๐ ต่อ ๔๔๓  
โทรสาร ๐ ๒๒๘๐ ๑๔๔๖  
www.cabinet.thaigov.go.th  
(ระพี/อริศรา)

ศกษ นอ. กกอ.  
เพื่อโปรดดำเนินการ  
น  
๒๖ ธ

รับ ๘๖๖๖

28 S.A. 2555

(นายอภิชาติ จีระวุฒิ)

เลขาธิการคณะกรรมการการอุดมศึกษา

รายนามคณะกรรมการที่เกี่ยวกับการวิเคราะห์ผลกระทบสิ่งแวดล้อม  
(Environmental Impact Assessment : EIA)  
ในการก่อสร้างอาคารวิจัยทางการแพทย์

คณะกรรมการกำหนดขอบเขตและเงื่อนไขการจ้างทำรายงานการวิเคราะห์ผลกระทบสิ่งแวดล้อม  
(Environmental Impact Assessment : EIA) ในการก่อสร้างอาคารวิจัยทางการแพทย์  
คำสั่งคณะแพทยศาสตร์ มหาวิทยาลัยบูรพา เลขที่ ๔๖ / ๒๕๕๖

ผู้ช่วยศาสตราจารย์ ดร.วิโรจน์ เรืองประเทืองสุข	ประธานกรรมการ
ผู้ช่วยศาสตราจารย์ ดร.สุรเมศวร์ พิริยะวัฒน์	กรรมการ
ผู้ช่วยศาสตราจารย์ นายแพทย์พิสิษฐุ์ พริยาพรพรณ	กรรมการ
นายแพทย์สันติชัย ดินฐูไท	กรรมการ
นางสาวเนาวรัตน์ ครุณศรี	กรรมการ
นายสุธีร์ เจริญสุข	กรรมการและเลขานุการ
นายสรร กลิ่นวิจิตร	กรรมการและผู้ช่วยเลขานุการ

รายนามคณะกรรมการที่เกี่ยวกับการออกแบบอาคารวิจัยทางการแพทย์

คณะกรรมการจัดหาโดยวิธีพิเศษ  
คำสั่งมหาวิทยาลัยบูรพา เลขที่ ๐๔๓๓ / ๒๕๕๖

คณะกรรมการจัดหาโดยวิธีพิเศษ

ผู้ช่วยศาสตราจารย์ นายแพทย์พิสิษฐุ์ พริยาพรพรณ	ประธานกรรมการ
นายสรร กลิ่นวิจิตร	กรรมการ
นางสาวอทิตตยา จันทรเทพ	กรรมการและเลขานุการ

คณะกรรมการตรวจรับพัสดุ

นายแพทย์สันติชัย ดินฐูไท	ประธานกรรมการ
นายแพทย์สุริยา ไปร่งน้ำใจ	กรรมการ
นายสัญญาลักษณ์ จันทรประเสริฐ	กรรมการและเลขานุการ

# รายนามคณะกรรมการที่เกี่ยวกับการก่อสร้างอาคารวิจัยทางการแพทย์

คณะกรรมการประกวดราคาจ้างก่อสร้างอาคารวิจัยทางการแพทย์ด้วยวิธีอิเล็กทรอนิกส์  
คำสั่งมหาวิทยาลัยบูรพา เลขที่ ๒๑๐๐ / ๒๕๕๗

## คณะกรรมการประกวดราคา

ผู้ช่วยศาสตราจารย์ นายแพทย์พิสิษฐ พิริยาพรรณ	ประธานกรรมการ
นายสรร กลิ่นวิจิต	กรรมการ
นายศมา คำวรรณ	กรรมการ
นางสาวดิเร ผาสุขเจริญ	กรรมการ
พ.ต.อ.ทองศักดิ์ เขมะชิต	กรรมการ
นางสาวกนกรัตน์ คล้ายทองคำ	กรรมการและเลขานุการ
นางปิยรัตน์ เนตรสงคราม	กรรมการและผู้ช่วยเลขานุการ

## คณะกรรมการตรวจการจ้าง

ผู้ช่วยศาสตราจารย์ นายแพทย์พิสิษฐ พิริยาพรรณ	ประธานกรรมการ
นายแพทย์สันติชัย ดินทุ์ไท	กรรมการ
นายแพทย์สุรียา โปร่งน้ำใจ	กรรมการ
นายศมา คำวรรณ	กรรมการ
นายสนธิ รักตะวัตติ	กรรมการ
นายสรร กลิ่นวิจิต	กรรมการ
ผู้ช่วยศาสตราจารย์สุรเมศวร์ พิริยะวัฒน์	กรรมการ
นายศิพันธ์ หอมระรื่น	กรรมการ
นายจิตตภาคย์ จิวรัตน์	กรรมการและเลขานุการ
นางปิยรัตน์ เนตรสงคราม	ผู้ช่วยเลขานุการ

## ผู้ชี้สถานที่

นายวิจารณ์ วีระญาโณ
นายศมา คำวรรณ
นายจิตตภาคย์ จิวรัตน์



**TET****Thai Environmental Technic Limited****บริษัท เทคนิกสิ่งแวดล้อมไทย จำกัด**1/6 Soi Ramkhamhaeng 148, Khwaeng/Noi Sai Sathien, Bangkok 10240  
1/6 ซอยรามคำแหง 148 แขวงสะพานสูง เขตสะพานสูง กรุงเทพมหานคร 10240  
โทร : 0-2373-7789 (ลิ้นในมือ) แฟกซ์ : 0-2373-7979 E-mail : admin@tet1985.com

ทท.สวท. 5806086

3 กรกฎาคม 2558

เรื่อง ขอส่งมอบรายงานการวิเคราะห์ผลกระทบสิ่งแวดล้อม (รายงานฉบับสมบูรณ์)  
โครงการก่อสร้างอาคารวิจัยทางการแพทย์ คณะแพทยศาสตร์ มหาวิทยาลัยบูรพา

เรียน เลขาธิการสำนักงานนโยบายและแผนทรัพยากรธรรมชาติและสิ่งแวดล้อม

- สิ่งที่ส่งมาด้วย
1. รายงานการวิเคราะห์ผลกระทบสิ่งแวดล้อม (รายงานฉบับสำหรับการพิจารณาของ คณะกรรมการผู้ชำนาญการ) โครงการก่อสร้างอาคารวิจัยทางการแพทย์ คณะแพทยศาสตร์ มหาวิทยาลัยบูรพา จำนวน 1 เล่ม
  2. แผ่นบันทึกข้อมูล (CD-ROM) (รายงานฉบับสำหรับการพิจารณาของคณะกรรมการ ผู้ชำนาญการ) โครงการก่อสร้างอาคารวิจัยทางการแพทย์ คณะแพทยศาสตร์ มหาวิทยาลัยบูรพา จำนวน 2 เล่ม
  3. รายงานการวิเคราะห์ผลกระทบสิ่งแวดล้อม (รายงานฉบับสมบูรณ์) โครงการก่อสร้างอาคารวิจัยทางการแพทย์ คณะแพทยศาสตร์ มหาวิทยาลัยบูรพา จำนวน 3 เล่ม
  4. แผ่นบันทึกข้อมูล (CD-ROM) (รายงานฉบับสมบูรณ์) โครงการก่อสร้างอาคารวิจัยทางการแพทย์ คณะแพทยศาสตร์ มหาวิทยาลัยบูรพา จำนวน 8 เล่ม

ตามที่ คณะแพทยศาสตร์ มหาวิทยาลัยบูรพา ได้มอบหมายให้ บริษัท เทคนิกสิ่งแวดล้อมไทย จำกัด เป็นผู้จัดทำรายงานการวิเคราะห์ผลกระทบสิ่งแวดล้อม โครงการก่อสร้างอาคารวิจัยทางการแพทย์ คณะแพทยศาสตร์ มหาวิทยาลัยบูรพา ตั้งอยู่ที่ ภายในบริเวณมหาวิทยาลัยบูรพา ถนนลงหาดบางแสน ตำบลแสนสุข อำเภอเมือง จังหวัดชลบุรี ซึ่งรายงานฯ ดังกล่าวได้รับการพิจารณาเห็นชอบจาก คณะกรรมการผู้ชำนาญการพิจารณารายงานการวิเคราะห์ผลกระทบสิ่งแวดล้อมด้านอาคาร การจัดสรรที่ดินและบริการชุมชน และสำนักงานนโยบายและแผนทรัพยากรธรรมชาติและสิ่งแวดล้อมเรียบร้อยแล้ว บัดนี้ บริษัทที่ปรึกษาฯ ได้จัดทำรายงานฯ ฉบับสมบูรณ์แล้วเสร็จ จึงขอส่งมอบรายงานฯ มาพร้อมนี้

จึงเรียนมาเพื่อโปรดทราบ



ขอแสดงความนับถือ

นายสมชาย ปิยะวรสกุล

ผู้รับมอบอำนาจ





คำสั่งคณะแพทยศาสตร์ มหาวิทยาลัยบูรพา

ที่ ๐๖๑/๒๕๕๙

เรื่อง แต่งตั้งคณะกรรมการเตรียมความพร้อมพิธีวางศิลาฤกษ์อาคารวิจัยทางการแพทย์  
และเปิดอาคารสมเด็จพระเทพรัตนราชสุดาฯ คณะแพทยศาสตร์

ด้วยคณะแพทยศาสตร์ มหาวิทยาลัยบูรพา ได้รับพระมหากรุณาธิคุณจาก  
สมเด็จพระเทพรัตนราชสุดาฯ สยามบรมราชกุมารี เสด็จพระราชดำเนินทรงประกอบพิธีวางศิลาฤกษ์  
อาคารวิจัยทางการแพทย์และทรงเปิดอาคารสมเด็จพระเทพรัตนราชสุดาฯ ในวันอังคารที่ ๒๖ เมษายน  
พ.ศ. ๒๕๕๙ ณ คณะแพทยศาสตร์ มหาวิทยาลัยบูรพา ดังนั้น เพื่อให้การเตรียมงานรับเสด็จฯ เป็นไปด้วย  
ความเรียบร้อย อาศัยอำนาจตามความในมาตรา ๓๕ แห่งพระราชบัญญัติมหาวิทยาลัยบูรพา พ.ศ. ๒๕๕๐  
จึงแต่งตั้งบุคคลต่อไปนี้เป็นคณะกรรมการดำเนินงานและกรรมการฝ่ายต่างๆ ดังนี้

๑. คณะกรรมการอำนวยการ

- |      |  |               |
|------|--|---------------|
| ๑.๑  | ผู้ช่วยศาสตราจารย์ นายแพทย์พิสิษฐ พิริยาพรรณ     | ประธานกรรมการ |
| ๑.๒  | ศาสตราจารย์ (พิเศษ) นายแพทย์สุจินต์ อึ้งถาวร     | กรรมการ       |
| ๑.๓  | รองศาสตราจารย์ แพทย์หญิงสมจิต พงษ์ชะวีตานนท์     | กรรมการ       |
| ๑.๔  | ผู้ช่วยศาสตราจารย์ แพทย์หญิงลักษณาพร กรุงไกรเพชร | กรรมการ       |
| ๑.๕  | ผู้ช่วยศาสตราจารย์ นายแพทย์สมชาย ยงศิริ          | กรรมการ       |
| ๑.๖  | นายแพทย์สุรียา ไปร่งน้ำใจ                        | กรรมการ       |
| ๑.๗  | นายแพทย์ปรากฏ ทัดติยกุล                          | กรรมการ       |
| ๑.๘  | แพทย์หญิงปองทิพย์ ชุ่นประเสริฐ                   | กรรมการ       |
| ๑.๙  | แพทย์หญิงศรสุภา ลิ่มเจริญ                        | กรรมการ       |
| ๑.๑๐ | นายแพทย์อนุเทพ บูรมิ                             | กรรมการ       |
| ๑.๑๑ | แพทย์หญิงผกาพรรณ ดินชูไท                         | กรรมการ       |
| ๑.๑๒ | นางสาววัลลภา พ่วงขำ                              | กรรมการ       |
| ๑.๑๓ | นางกฤษณา นรนาพันธ์                               | กรรมการ       |
| ๑.๑๔ | นายสัตวลักษณะณ์ จันทร์ประเสริฐ                   | กรรมการ       |
| ๑.๑๕ | ผู้ช่วยศาสตราจารย์ นายแพทย์ทวีลาภ ตันสวัสดิ์     | กรรมการ       |
| ๑.๑๖ | ผู้ช่วยศาสตราจารย์ นายแพทย์กิตติ กรุงไกรเพชร     | กรรมการ       |
| ๑.๑๗ | นายแพทย์พระระ กรวรรณล้วน                         | กรรมการ       |
| ๑.๑๘ | แพทย์หญิงมยุรี พิทักษ์ศิลป์                      | กรรมการ       |
| ๑.๑๙ | นายแพทย์พร้อมพงศ์ อนุชิตชาญชัย                   | กรรมการ       |
| ๑.๒๐ | นายแพทย์ยศศักดิ์ สกุลไชยกร                       | กรรมการ       |

๑.๒๑	แพทย์หญิงเพ็ชรงาม ไชยวานิช	กรรมการ
๑.๒๒	นายแพทย์กฤติน กิตติกรชัยชาญ	กรรมการ
๑.๒๓	แพทย์หญิงวิพรว ณ์ฐรังสี	กรรมการ
๑.๒๔	แพทย์หญิงจารุวรรณ กิตติวรารุณ	กรรมการ
๑.๒๕	ดร.สรวร กลิ่นวิจิต	กรรมการ
๑.๒๖	ดร.เวธกา กลิ่นวิจิต	กรรมการและเลขานุการ

**มีหน้าที่** ให้คำปรึกษา เสนอแนะ และแก้ไขปัญหาต่าง ๆ เพื่อเตรียมการพิธีและรับเสด็จสมเด็จพระเทพรัตนราชสุดา ฯ สยามบรมราชกุมารี

## ๒. ฝ่ายจัดทำหนังสือที่ระลึก

๒.๑	ผู้ช่วยศาสตราจารย์ นายแพทย์สมชาย ยงศิริ	ประธานกรรมการ
๒.๒	นายแพทย์ปรากร ทัดตียกุล	กรรมการ
๒.๓	นางสาวคณินิจ อุสิมาศ	กรรมการ
๒.๔	นางสาวพุทธมาศ กรรณรงค์	กรรมการ
๒.๕	นางสาวกมลวรรณ พาลี	กรรมการ
๒.๖	นางสาวจุฑามาศ เขียวอร่าม	กรรมการ
๒.๗	นางสาววชิราภรณ์ ทิพย์รักษ์	กรรมการ
๒.๘	นางสาวสมหญิง บู่แก้ว	กรรมการ
๒.๙	ดร.พวงทอง อินใจ	กรรมการ
๒.๑๐	ดร.เวธกา กลิ่นวิจิต	กรรมการและเลขานุการ

## มีหน้าที่

๑. จัดทำหนังสือขอพระราชทานอนุญาต ใช้ตราประจำพระองค์ พระฉายาลักษณ์ และพระราชกรณียกิจในสมเด็จพระเทพรัตนราชสุดา ฯ สยามบรมราชกุมารี เพื่อประกอบการจัดทำหนังสือที่ระลึก พร้อมจัดส่งประวัติความเป็นมาและประโยชน์ใช้สอยของอาคารสมเด็จพระเทพรัตนราชสุดา แก่ฝ่ายพิธีการ มหาวิทยาลัยบูรพา เพื่อร่างคำกราบบังคมทูลรายงานเสนอต่อสำนักพระราชวัง

๒. จัดทำหนังสือที่ระลึก พิธีวางศิลาฤกษ์อาคารวิจัยทางการแพทย์ คณะแพทยศาสตร์ มหาวิทยาลัยบูรพา

๓. จัดทำหนังสือที่ระลึก พิธีเปิดอาคารสมเด็จพระเทพรัตนราชสุดา คณะแพทยศาสตร์ มหาวิทยาลัยบูรพา

## ๓. ฝ่ายจัดนิทรรศการ

๓.๑	นายแพทย์สุริยา ไปร่งน้ำใจ	ประธานกรรมการ
๓.๒	นางวลีพร พิชาติ	กรรมการ
๓.๓	นายณัฐวุฒิ ไชยสิทธิ์	กรรมการ
๓.๔	นางสาวเบญจมาศ อุสิมาศ	กรรมการ
๓.๕	นางสาวศิริพร ศรีนวล	กรรมการ

๓.๖ นางสาวชนัญภัค วรรัตน์	กรรมการ
๓.๗ นางสาวสุทิษา หงษาคร	กรรมการ
๓.๘ นายสุณันันท์ วิริยกิจจา	กรรมการ
๓.๙ นางวราภรณ์ เข็มทอง	กรรมการ
๓.๑๐ นางสาวศิยามล สังข์ศิริ	กรรมการและเลขานุการ

### มีหน้าที่

๑. จัดทำหนังสือขอพระราชทานอนุญาต ใช้ตราประจำพระองค์ พระฉายาลักษณ์ และพระราชกรณียกิจ ในสมเด็จพระเทพรัตนราชสุดา ฯ สยามบรมราชกุมารี เพื่อประกอบการจัดทำนิตรรศการเทิดพระเกียรติ
๒. ติดต่อประสานงานการจัดทำแบบจำลองอาคารวิจัยทางการแพทย์ และอาคาร สมเด็จพระเทพรัตนราชสุดา คณะแพทยศาสตร์ เพื่อจัดแสดงนิตรรศการ
๓. จัดนิตรรศการเทิดพระเกียรติสมเด็จพระเทพรัตนราชสุดา ฯ สยามบรมราชกุมารี และนิตรรศการ ประวัติความเป็นมาอาคารวิจัยทางการแพทย์ และอาคารสมเด็จพระเทพรัตนราชสุดา คณะแพทยศาสตร์
๔. ติดต่อประสานงานนิสิตโครงการพระราชทานความช่วยเหลือ ด้านการศึกษาแก่ราชอาณาจักรกัมพูชา ตามพระราชดำริสมเด็จพระเทพรัตนราชสุดา ฯ สยามบรมราชกุมารี เพื่อเข้ารับเสด็จ ฯ พร้อมประจำ ณ บริเวณแสดงนิตรรศการ

### ๔. ฝ่ายพิธีการและต้อนรับ

๔.๑ ดร.เวธกา กลิ่นวิจิต	ประธานกรรมการ
๔.๒ ดร.พวงทอง อินใจ	กรรมการ
๔.๓ นางอรนงค์ เกาทอง	กรรมการ
๔.๔ นางสาวคณินิจ อุสิมาศ	กรรมการ
๔.๕ นางสาวกมลวรรณ พาลีก	กรรมการ
๔.๖ นางสาวชัชวราภรณ์ ทิพย์รักษ์	กรรมการ
๔.๗ นางสาวสมหญิง ปู่แก้ว	กรรมการ
๔.๘ นางสาวสาวิตรี แก้วมณี	กรรมการ
๔.๙ นางสาวพุทธมาศ วรรณรงค์	กรรมการ
๔.๑๐ นายชัชวาลย์ เกิดปรางค์	กรรมการ
๔.๑๑ นางสาวชลธิชา ขอบเขตกลาง	กรรมการ
๔.๑๒ นางสาวสุทิษา หงษาคร	กรรมการ
๔.๑๓ นางสาวศิริพร ศรีนวล	กรรมการ
๔.๑๔ นางสาวชนัญภัค วรรัตน์	กรรมการ
๔.๑๕ นางสาวเบญจมาศ อุสิมาศ	กรรมการ
๔.๑๖ นายณฤตย์ คุ่มยา	กรรมการ
๔.๑๗ นางสาวกัณหา พรหมมาบุญ	กรรมการและเลขานุการ

## มีหน้าที่

๑. จัดทำโครงการ และคำสั่งแต่งตั้งคณะกรรมการต่าง ๆ
๒. จัดทำหนังสือเชิญและบัตรเชิญคณะกรรมการประจำคณะแพทยศาสตร์ สถาบันร่วมผลิตแพทย์ คณะกรรมการบริหารคณะแพทยศาสตร์ และคณะกรรมการบริหารโรงพยาบาลมหาวิทยาลัยบูรพา
๓. จัดทำร่างกำหนดการ ประสานงานฝ่ายพิธีการ มหาวิทยาลัยบูรพา และสำนักพระราชวัง รวมทั้งการนัดหมายผู้รับเสด็จ ฯ และผู้เข้าร่วมพิธี
๔. ประสานงานฝ่ายอาคาร สถานที่ ฯ เพื่อจัดทำรายชื่อกรรมการรับเสด็จ ฯ และจัดแผนผังที่นั่งสำหรับผู้รับเสด็จ ฯ และผู้เข้าร่วมพิธี
๕. ต้อนรับและลงทะเบียน พร้อมเชิญผู้รับเสด็จ ฯ ผู้เข้าร่วมพิธี นั่งประจำที่ในวันพิธี และดูแลให้เป็นไปด้วยความเรียบร้อย

## ๕. ฝ่ายจัดแถวรับเสด็จ ฯ

### รายชื่อกรรมการฝ่ายจัดแถวนิสิตแพทย์

- |     |                                   |                  |
|-----|-----------------------------------|------------------|
| ๕.๑ | นางสาวนงนุช สลับศรี               | ประธานฝ่ายจัดแถว |
| ๕.๒ | นางสาวอุมาพร คงฤทธิ์              | กรรมการ          |
| ๕.๓ | นายสราวุฒิ พลธรรม                 | กรรมการ          |
| ๕.๔ | นายกสโมสรนินิตแพทย์ คณะแพทยศาสตร์ | กรรมการ          |

### รายชื่อกรรมการฝ่ายจัดแถวพยาบาล

- |      |                            |                     |
|------|----------------------------|---------------------|
| ๕.๕  | นางสาววัลลภา พ่วงท่า       | ประธานฝ่ายจัดแถว    |
| ๕.๖  | นางสาวมณิสรา เกร่งจรัส     | กรรมการ             |
| ๕.๗  | นางสาวณัฐพร คำเกิด         | กรรมการ             |
| ๕.๘  | นางสาวพิจรรณา ศรีวาทนะ     | กรรมการ             |
| ๕.๙  | นางสาวพัททยา จันทร์เสงี่ยม | กรรมการ             |
| ๕.๑๐ | นางจินดาภรณ์ สุรนตร        | กรรมการ             |
| ๕.๑๑ | นางจันทิมา กฤษณามระ        | กรรมการ             |
| ๕.๑๒ | นางกฤษณา นรนาพันธ์         | กรรมการ             |
| ๕.๑๓ | นางฐาปนีย์ ครองสกุล        | กรรมการ             |
| ๕.๑๔ | นางสาวพัชสร สรรพสุวรรณ     | กรรมการ             |
| ๕.๑๕ | นางสาวนิตยา ไกยสวน         | กรรมการ             |
| ๕.๑๖ | นางสาวทัศนีย์ เกาะลอย      | กรรมการ             |
| ๕.๑๗ | นางรุ่งรัตน์ ขวนชาติ       | กรรมการและเลขานุการ |

## มีหน้าที่

๑. ประสานงานนิสิตปัจจุบัน รับและส่งเสด็จ ฯ พระราชดำเนินในงานในพิธี
๒. ประสานงานฝ่ายบริการการพยาบาลจัดพยาบาลเพื่อรับและส่งเสด็จ ฯ พระราชดำเนินในงานในพิธี

## ๖. ฝ่ายอาคาร สถานที่ รักษาความปลอดภัย วัสดุอุปกรณ์ และสาธารณูปโภค

๖.๑	นายสรร กลิ่นวิจิตร	ประธานกรรมการ
๖.๒	นายสัตย์ลักษณะัน จันทร์ประเสริฐ	กรรมการ
๖.๓	นางวลีพร พิชาลี	กรรมการ
๖.๔	นายวัฒนา ชู่นไต้	กรรมการ
๖.๕	นายจตุพล เขียวชาญ	กรรมการ
๖.๖	นายธนพัฒน์ ผิวงาม	กรรมการ
๖.๗	นายณัฐวุฒิ ไชยสิทธิ์	กรรมการ
๖.๘	นายภาวัต ท้าวฤทธิ์	กรรมการ
๖.๙	นายยงยุทธ ศรีอัยสน	กรรมการ
๖.๑๐	นายณฤตย์ คุ่มยา	กรรมการและเลขานุการ

## มีหน้าที่

๑. ติดต่อประสานงานเจ้าหน้าที่กรมโยธาธิการและผังเมืองในการจัดเตรียมอาคารสถานที่
๒. ประสานงานการประกอบพิธีบวงสรวง
๓. ติดต่อประสานงาน และอำนวยความสะดวกวงดุริยางค์เกียรติยศ
๔. ประสานงานการตกแต่งสถานที่รอบบริเวณพิธี และบริเวณทางเข้าคณะแพทยศาสตร์ร่วมกับโครงการอนุรักษ์พันธุกรรมพืชอันเนื่องมาจากพระราชดำริ สมเด็จพระเทพรัตนราชสุดาฯ สยามบรมราชกุมารี (อพ.สธ.)
๕. จัดทำแผนผังบริเวณงาน แผนผังที่นั่งให้ฝ่ายต้อนรับ
๖. จัดทำแผนเส้นทางเสด็จฯ แผนผังจราจรและแผนผังที่จอดรถรวมทั้งประสานงานด้านการรักษาความปลอดภัยร่วมกับศูนย์ปฏิบัติการตำรวจร่วมมวลชนลดอาชญากรรม ภายในมหาวิทยาลัยบูรพา (ตม.อ.) และฝ่ายรักษาความปลอดภัยของมหาวิทยาลัยบูรพา
๗. ดูแลความสะดวกเรียบร้อยบริเวณพิธีและอาคารคณะแพทยศาสตร์
๘. จัดเตรียมอาคาร สถานที่ และอำนวยความสะดวกแก่ทหารมหาดเล็กรักษาพระองค์
๙. ติดต่อประสานงานระบบเครื่องเสียง ระบบไฟฟ้า ระบบทำความเย็น ระบบโทรศัพท์ และการติดต่อสื่อสารในพิธีให้เป็นไปด้วยความเรียบร้อย

## ๗. ฝ่ายอาหารและเครื่องดื่ม

๗.๑	นายอดุลย์ ศรีรัมย์บุญ	ประธานกรรมการ
๗.๒	นางสาววิรยา นิลदानวงศ์	กรรมการ
๗.๓	นางสาวลำพวรรณ วิศิริ	กรรมการ
๗.๔	นางประพิมพ์ ชู่นไต้	กรรมการ
๗.๕	นายพงษ์อมร ไทรดากุล	กรรมการ
๗.๖	นางทรงพล ไบศรี	กรรมการ
๗.๗	นางสาวศรีสกุล สุวรรณรัตน์	กรรมการ
๗.๘	นางนงค์นุช แน่นอุดร	กรรมการ
๗.๙	นางสาวชลธิชา พรหมพิทักษ์	กรรมการ

๗.๑๐ นางสาวสุวภัทร สุขดี	กรรมการ
๗.๑๑ นางสาวภาวดี พระเดชกิง	กรรมการ
๗.๑๒ นางสาวส่องนภา แก้วจำรัส	กรรมการและเลขานุการ

### มีหน้าที่

๑. จัดเตรียมอาหารและเครื่องดื่มบริเวณพิธี สำหรับราชวงศ์และแขกตามเสด็จ เจ้าหน้าที่สำนักพระราชวัง คณะกรรมการประจำคณะแพทยศาสตร์ ผู้ทรงคุณวุฒิ สถาบันร่วมผลิตแพทย์ ผู้บริหารมหาวิทยาลัย คณะกรรมการบริหารคณะแพทยศาสตร์ คณะกรรมการบริหารโรงพยาบาลมหาวิทยาลัยบูรพา และผู้เข้าร่วมพิธี
๒. เตรียมอุปกรณ์ในการจัดเลี้ยง
๓. เตรียมสถานที่พร้อมประสานงานฝ่ายพิธีการและต้อนรับ และฝ่ายอาคาร สถานที่ ฯ

### ๘. ฝ่ายการเงินและพัสดุ

๘.๑ นางสาวสุวิมล ชุนถนอม	ประธานกรรมการ
๘.๒ นางบงกช ศราทธานนท์	กรรมการ
๘.๓ นางสาวนุรักษ์ แซ่เตียว	กรรมการ
๘.๔ นางสาวปิยรัตน์ เนตรสงคราม	กรรมการ
๘.๕ นางวราภรณ์ เข็มทอง	กรรมการและเลขานุการ

**มีหน้าที่** จัดทำรายงานทางการเงินและการใช้วัสดุของโครงการ/กิจกรรม และดำเนินการตรวจสอบการเบิกจ่ายเงินให้ถูกต้องตามระเบียบ

### ๙. ฝ่ายการปฐมพยาบาล

๙.๑ นายแพทย์สุริยา โปร่งน้ำใจ	ประธานกรรมการ
๙.๒ แพทย์หญิงศรสุภา ลิ่มเจริญ	กรรมการ
๙.๓ นายแพทย์อนุเทพ นูรมิ	กรรมการ
๙.๔ แพทย์หญิงผกาพรรณ ดินชูไท	กรรมการ
๙.๕ นายสรารุช พุดมน้อย	กรรมการ
๙.๖ นายนพดล รัตนพาหิระ	กรรมการ
๙.๗ นางสาวกชวรินทร์ ภัทรศิริสมบุญณ์	กรรมการ
๙.๘ นางสาวกันทิมา ลิ่มปัญญาเลิศ	กรรมการ
๙.๙ นายกิตติ สมคะเนย์	กรรมการ
๙.๑๐ นางสาวสุวรรณี ลิ่มปัญญาเลิศ	กรรมการ
๙.๑๑ นายโกมล ปัญโยภาส	กรรมการ
๙.๑๒ นางสาวชลธิรา พันธุ์สวัสดิ์	กรรมการ
๙.๑๓ นายวิสิฐ อิมอุไร	กรรมการ
๙.๑๔ นายไกรพิชิต พยัคฆมนิง	กรรมการ
๙.๑๕ นายพยนต์ สมตน	กรรมการ
๙.๑๖ นายเชาวฤทธิ์ แสนโพธิ์	กรรมการ

๙.๑๗	นายเอกพล พาโคกหอม	กรรมการ
๙.๑๘	นางวันวิสาข์ หยกสิทธิชัยกุล	กรรมการ
๙.๑๙	นางรุ่งรัตน์ ชวนชาติ	กรรมการและเลขานุการ

- มีหน้าที่**
๑. จัดเตรียมยาและเวชภัณฑ์ รวมทั้งแพทย์ พยาบาล และเจ้าหน้าที่ที่เกี่ยวข้อง เพื่อดูแลรักษาพยาบาล กรณีเกิดการเจ็บป่วยสำหรับผู้เข้าร่วมพิธี
  ๒. ประสานงานฝ่ายอาคาร สถานที่ ฯ ในการจัดเตรียมความพร้อมของหน่วยให้บริการ

**๑๐. ฝ่ายยานพาหนะ**

๑๐.๑	นายประจวบ ชื่นศิริ	ประธานกรรมการ
๑๐.๒	นายชญุตว์ คำวงษ์	กรรมการ
๑๐.๓	นายอดิเรก เจริญอินทร์	กรรมการและเลขานุการ

- มีหน้าที่** จัดรถยนต์บริการให้กับกรรมการที่ขอใช้รถ ตลอดจนอำนวยความสะดวกให้กับเจ้าหน้าที่

ทั้งนี้ ตั้งแต่บัดนี้เป็นต้นไปจนกว่าการจัดงานพิธีจะแล้วเสร็จ

สั่ง ณ วันที่ ๓๐ มีนาคม พ.ศ. ๒๕๕๙



ผู้ช่วยศาสตราจารย์ นายแพทย์พิสิษฐุ์ พิริยาพรณ  
คณบดีคณะแพทยศาสตร์





คณะกรรมการจัดทำหนังสือที่ระลึกเนื่องในโอกาส  
สมเด็จพระเทพรัตนราชสุดาฯ สยามบรมราชกุมารี  
เสด็จพระราชดำเนินทรงวางศิลาฤกษ์อาคารวิจัยทางการแพทย์  
ณ คณะแพทยศาสตร์ มหาวิทยาลัยบูรพา  
วันอังคารที่ ๒๖ เมษายน พุทธศักราช ๒๕๕๙

---

ผู้ช่วยศาสตราจารย์ นายแพทย์พิสิษฐุ์ พิริยาพรพรรณ	ที่ปรึกษา
ผู้ช่วยศาสตราจารย์แพทย์หญิงลักษณาพร กรุงไกรเพชร	ที่ปรึกษา
นายแพทย์สุริยา โปร่งน้ำใจ	ที่ปรึกษา
ผู้ช่วยศาสตราจารย์ นายแพทย์สมชาย ยงศิริ	ประธานกรรมการ
นายแพทย์ปราการ ทัดติยกุล	กรรมการ
ดร.พวงทอง อินใจ	กรรมการ
นางสาวคณินิจ อุติมาศ	กรรมการ
นางสาววชิราภรณ์ ทิพย์รักษ์	กรรมการ
นางสาวพุทธิมาศ วรรณรงค์	กรรมการ
นางสาวกมลวรรณ พาลีก	กรรมการ
นางสาวจุฑามาศ เขียวอร่าม	กรรมการ
นางสาวสมหญิง บู่แก้ว	กรรมการ
ดร.เวธกา กลิ่นวิชาติ	กรรมการและเลขานุการ

---

## คณะแพทยศาสตร์ มหาวิทยาลัยบูรพา

---

### ขอขอบคุณ

คณะกรรมการได้รับความเอื้อเฟื้อข้อมูล ภาพประกอบ

คำแนะนำจากท่านผู้ทรงคุณวุฒิและหน่วยงาน ดังนี้

กองงานในพระองค์สมเด็จพระเทพรัตนราชสุดา ฯ สยามบรมราชกุมารี

กองกลาง สำนักงานอธิการบดี มหาวิทยาลัยบูรพา

ภาควิชาภาษาไทย คณะมนุษยศาสตร์และสังคมศาสตร์มหาวิทยาลัยบูรพา

---

หนังสือที่ระลึก เนื่องในโอกาสสมเด็จพระเทพรัตนราชสุดาฯ สยามบรมราชกุมารี  
เสด็จพระราชดำเนินทรงวางศิลาฤกษ์อาคารวิจัยทางการแพทย์  
ณ คณะแพทยศาสตร์ มหาวิทยาลัยบูรพา  
วันอังคารที่ ๒๖ เมษายน พุทธศักราช ๒๕๕๕

---

เจ้าของและผู้จัดพิมพ์

คณะแพทยศาสตร์ มหาวิทยาลัยบูรพา  
สำนักงานคณบดี คณะแพทยศาสตร์มหาวิทยาลัยบูรพา  
๑๖๙ ถนนลงหาดบางแสน ตำบลแสนสุข  
อำเภอเมือง จังหวัดชลบุรี ๒๐๑๓๑

พิมพ์ครั้งแรก

เมษายน ๒๕๕๕

จำนวนหน้า

๗๒ หน้า

จำนวนพิมพ์

๑,๐๐๐ เล่ม

ISBN

978 - 974 - 384 - 529 - 1

พิมพ์ที่

สงวนลิขสิทธิ์ตามพระราชบัญญัติ  
กราฟิกซิตี  
๔๙/๑ ถนนบ้านบึง-แกลง ตำบลบ้านบึง  
อำเภอบ้านบึง จังหวัดชลบุรี ๒๐๑๗๐  
โทร. ๐๘-๑๓๗๗-๕๗๓๗



## คณะแพทยศาสตร์ มหาวิทยาลัยบูรพา

๑๖๙ ถนนลงหาดบางแสน ตำบลแสนสุข อำเภอเมือง จังหวัดชลบุรี ๒๐๑๓๑

โทรศัพท์ ๐-๓๘๓๘-๖๕๕๕ โทรสาร ๐-๓๘๓๘-๖๕๕๗

<http://med.buu.ac.th>

