



รายงานประจำปี 2542

มหาวิทยาลัยบูรพา



ฉ
378.593
มบ747ร
2542

BURAPHA UNIVERSITY LIBRARY



3 2498 00100878 6

สำนักหอสมุด มหาวิทยาลัยบูรพา

ด.แสนสุข อ.เมือง จ.ชลบุรี 20131



รายงานประจำปี 2542
มหาวิทยาลัยบูรพา

อภินันทนาการ

จาก

รองศาสตราจารย์บัญญัติ-อาจารย์สุนีย์ สุขศรีงาม



สุโข ปณฺญา ปฏีลา โภ

ความได้ปัญญาทำให้เกิดสุข



รายงานประจำปี 2542
มหาวิทยาลัยบูรพา

สารบัญ

หน้า

บทสรุปสำหรับผู้บริหาร	3
ประวัติและพัฒนาการโดยย่อ	5
ปณิธานกิตติมศักดิ์	8
การบริหาร	
1. สภามหาวิทยาลัย	12
2. คณะกรรมการส่งเสริมกิจการมหาวิทยาลัย	14
3. ผู้บริหารมหาวิทยาลัย	16
4. โครงสร้างการบริหารมหาวิทยาลัย	20
5. โครงสร้างการแบ่งส่วนราชการมหาวิทยาลัย	21
การจัดการศึกษา	
1. การเปิดหลักสูตรใหม่	25
2. การปรับปรุงหลักสูตร	26
3. ภาควิชาและสาขาวิชาที่เปิดสอน	27
การปรับปรุงคุณภาพการศึกษา	
1. การส่งเสริมบุคลากรไปศึกษาต่อ ฝึกอบรม ดูงาน สัมมนา	33
2. การส่งเสริมการผลิตตำรา	33
3. การผลิตสื่อและการพัฒนาสื่อการศึกษา	34
การวิจัย	
1. โครงการวิจัยที่คณะ/หน่วยงานได้รับทุนอุดหนุนจากงบประมาณแผ่นดิน	35
2. โครงการวิจัยที่คณะ/หน่วยงานได้รับทุนอุดหนุนจากเงินรายได้มหาวิทยาลัย	35
3. โครงการวิจัยที่คณะ/หน่วยงานได้รับทุนอุดหนุนจากแหล่งทุนอื่น	36
การบริการวิชาการแก่สังคม	
1. การจัดอบรม ประชุม สัมมนา นิทรรศการทางวิชาการ	37
2. การเป็นวิทยากร/การบรรยายพิเศษ	38
3. การเขียนบทความ เผยแพร่ทางสิ่งพิมพ์	38
4. การเผยแพร่วิชาการทางวิทยุกระจายเสียง	39
กิจการนิสิต	
1. ด้านกิจกรรมนิสิต	40
2. ด้านบริการเงินทุนการศึกษา	40
ด้านทำนุบำรุงศิลปะและวัฒนธรรม	
โครงการทำนุบำรุงศิลปะและวัฒนธรรม	41
การวิเทศสัมพันธ์	42
ความร่วมมือทางวิชาการและความช่วยเหลือกับต	42
สารสนเทศ	44
ภาพกิจกรรมในรอบปี 2542	52

02 0041622
81733
05 ก.ย. 2543
139831

อ
378.593
มบ747ร
2542

บทสรุปสำหรับผู้บริหาร

มหาวิทยาลัยบูรพา มีภารกิจในการผลิตกำลังคนที่ถึงพร้อมซึ่งความรู้ คุณธรรม และจริยธรรม เพื่อตอบสนองการพัฒนาประเทศไทยในทุกด้าน ปัจจุบันโลกได้พัฒนาไปมากโดยเฉพาะเทคโนโลยีด้านต่าง ๆ มหาวิทยาลัยตระหนักถึงความก้าวหน้าในวิทยาการเหล่านี้จึงได้ปรับเปลี่ยนทิศทางการศึกษาให้เหมาะสมและทันต่อสภาพการณ์ของการเปลี่ยนแปลง เพื่อนำมหาวิทยาลัยพัฒนาก้าวไปสู่ความเป็นเลิศทางวิชาการ และเป็นผู้สร้างองค์ความรู้ใหม่ให้เกิดขึ้นในแวดวงการศึกษา ในรอบปีงบประมาณ 2542 มหาวิทยาลัยได้ดำเนินการตามพันธกิจตั้งสรุปได้ดังนี้

ด้านการบริหาร

ในปีงบประมาณ 2542 มหาวิทยาลัยบูรพาได้รับการสนับสนุนงบประมาณเพื่อดำเนินกิจกรรมสนับสนุนภารกิจหลักด้านต่าง ๆ ของมหาวิทยาลัย เป็นงบประมาณแผ่นดินจำนวน 238,130,200 บาท งบประมาณเงินรายได้ 116,472,600 บาท

ด้านจัดการศึกษา

ในปีงบประมาณ 2542 ได้รับงบประมาณแผ่นดินจำนวน 274,644,200 บาท งบประมาณเงินรายได้ จำนวน 49,103,100 บาท เพื่อดำเนินการจัดการเรียนการสอน นิสิตในคณะต่าง ๆ 8 คณะ (รวมบัณฑิตวิทยาลัย) ซึ่งในปีการศึกษา 2542 นี้ มีการเปิดหลักสูตรใหม่ในระดับปริญญาตรี 1 หลักสูตร 1 สาขาวิชา ระดับปริญญาโท 4 หลักสูตร 5 สาขาวิชา มีการปรับปรุงหลักสูตรในระดับปริญญาตรี 3 หลักสูตร และระดับปริญญาโท 3 หลักสูตร เปิดสอนนิสิตหลักสูตรต่าง ๆ 38 หลักสูตร แบ่งเป็นภาคปกติ 22 หลักสูตร ภาคพิเศษ 16 หลักสูตร ภาคปกติเป็นหลักสูตรระดับปริญญาตรี 14 หลักสูตร ระดับปริญญาโท 5 หลักสูตร และระดับปริญญาเอก 3 หลักสูตร ภาคพิเศษเป็นหลักสูตรระดับปริญญาตรี 7 หลักสูตร และระดับปริญญาโท 9 หลักสูตร เปิดสอนสาขาวิชาต่าง ๆ ทั้งภาคปกติและภาคพิเศษ รวม 106 สาขาวิชา แบ่งเป็นภาคปกติ 80 สาขาวิชา ภาคพิเศษ 26 สาขาวิชา ภาคปกติเป็นสาขาวิชาระดับปริญญาตรี 53 สาขาวิชา ระดับปริญญาโท 23 สาขาวิชา และระดับปริญญาเอก 4 สาขาวิชา ภาคพิเศษเป็นสาขาวิชาระดับปริญญาตรี 10 สาขาวิชา ระดับปริญญาโท 16 สาขาวิชา รับนิสิตเข้าใหม่ปีการศึกษา 2542 จำนวน 3,220 คน มีนิสิตทั้งหมด 9,799 คน และมีผู้จบการศึกษา ปีการศึกษา 2541 จำนวน 2,115 คน

ด้านการปรับปรุงคุณภาพการศึกษา

ในปีงบประมาณ 2542 ได้ดำเนินการปรับปรุงคุณภาพการศึกษาโดยส่งเสริมบุคลากรไปฝึกอบรม ศึกษาดูงาน ในประเทศ 810 คน และต่างประเทศ 61 ครั้ง ศึกษาต่อในประเทศ 66 คน และต่างประเทศ 69 คน เพื่อเพิ่มพูนความรู้และหาประสบการณ์นำกลับมาพัฒนา มหาวิทยาลัยต่อไป ในส่วนของการผลิตตำรา คณะ/หน่วยงานต่าง ๆ ได้ผลิตตำรา 37 เรื่อง การผลิตและพัฒนาสื่อการศึกษา จำนวน 50 เรื่อง





ด้านการวิจัย

การวิจัยถือเป็นหน้าที่หลักของมหาวิทยาลัย โดยมุ่งที่จะสร้างองค์ความรู้ใหม่และหาความก้าวหน้าทางวิชาการเพื่อการพัฒนาประเทศชาติ ในปีงบประมาณ 2542 มหาวิทยาลัยได้ทำการวิจัย ทั้งหมด 81 โครงการ เป็นโครงการวิจัยงบประมาณแผ่นดิน 24 โครงการ วงเงิน 4,312,060 บาท โครงการวิจัยงบประมาณเงินรายได้ 51 โครงการ วงเงิน 2,869,694 บาท และโครงการวิจัยแหล่งทุนอื่น 5 โครงการ วงเงิน 8,290,700 บาท

ด้านการบริการวิชาการแก่สังคม

การเผยแพร่ความรู้ทางวิชาการให้กับสังคมเป็นภารกิจของมหาวิทยาลัยในการเพิ่มพูนความรู้และคุณภาพชีวิตของประชาชน ในปีงบประมาณ 2542 มหาวิทยาลัยได้รับงบประมาณแผ่นดินในด้านนี้ จำนวน 3,473,100 บาท งบประมาณเงินรายได้จำนวน 2,823,800 บาท ดำเนินกิจกรรมประเภทการอบรม ประชุม สัมมนา จัดนิทรรศการ จำนวน 189 ครั้ง ประเภทเป็นวิทยากรและบรรยายพิเศษ 246 ครั้ง ประเภทเขียนบทความทางสิ่งพิมพ์ 47 ครั้ง และเผยแพร่วิชาการทางวิทยุกระจายเสียง 288 ครั้ง

ด้านกิจการนิสิต

เพื่อเป็นการพัฒนานิสิตในด้านวิชาการ การสร้างประสบการณ์การอยู่ร่วมกันในสังคมฐานะที่เป็นหน่วยหนึ่งของสังคม ในปีงบประมาณ 2542 ได้รับงบประมาณแผ่นดินในด้านนี้ 16,705,900 บาท งบประมาณเงินรายได้ 28,010,900 บาท จัดทำกิจกรรม 361 กิจกรรม และนอกจากกิจกรรมที่ได้ดำเนินการแล้ว มหาวิทยาลัยยังจัดหาทุนสำหรับช่วยเหลือนิสิตที่ขาดแคลนทุนทรัพย์จากแหล่งทุนต่าง ๆ จำนวน 703 ทุน เป็นเงิน 3,952,520 บาท

ด้านการทำนุบำรุงศิลปะและวัฒนธรรม

เพื่อเป็นการปลูกจิตสำนึกให้กับนิสิต บุคลากรของมหาวิทยาลัย รวมถึงประชาชน ให้ตระหนักถึงความสำคัญของศิลปะและวัฒนธรรมอันดีงาม ที่ควรอนุรักษ์ไว้ให้ชนรุ่นหลัง ในปีงบประมาณ 2542 มหาวิทยาลัยได้ทำกิจกรรมทำนุบำรุงศิลปะและวัฒนธรรม 15 โครงการ เป็นโครงการเงินงบประมาณแผ่นดิน 14 โครงการ วงเงิน 940,000 บาท โครงการจากเงินนอกงบประมาณ 1 โครงการ วงเงิน 3,000 บาท

วิเทศสัมพันธ์

เป็นงานที่สำคัญอีกด้านหนึ่งอันจะนำมาซึ่งความเจริญก้าวหน้าของมหาวิทยาลัย โดยการที่มหาวิทยาลัยได้ประสานงานกับต่างประเทศเพื่อแลกเปลี่ยนความรู้ เจริญทำสัญญาความร่วมมือทางวิชาการกับต่างประเทศ จำนวน 30 ฉบับ สิ่งต่าง ๆ เหล่านี้จะนำมาซึ่งการพัฒนามหาวิทยาลัยให้มีความเจริญทัดเทียมอารยประเทศต่อไปในอนาคต



ประวัติและพัฒนากายโดยย่อของมหาวิทยาลัยบูรพา

มหาวิทยาลัยบูรพา ตั้งอยู่ ณ เลขที่ 169 ถนนลงทาดบางแสน ตำบลแสนสุข อำเภอเมือง จังหวัดชลบุรี มีเนื้อที่ทั้งสิ้น 638 ไร่ 2 งาน 35 ตารางวา เป็นมหาวิทยาลัยประจำภาคตะวันออก ซึ่งได้รับการยกฐานะจากมหาวิทยาลัยศรีนครินทรวิโรฒวิทยาเขตบางแสน โดยมีการประกาศใช้พระราชบัญญัติมหาวิทยาลัยบูรพา พ.ศ. 2533 ในราชกิจจานุเบกษา เมื่อวันที่ 29 กรกฎาคม พ.ศ. 2533 ความเป็นมาก่อนที่จะก่อตั้งเป็นมหาวิทยาลัยบูรพานั้น ได้เริ่มในปี พ.ศ. 2492 โดยมีการจัดตั้งโรงเรียนฝึกหัดครูชั้นสูงชั้น ณ ซอยประสานมิตร อำเภอพระโขนง จังหวัดพระนคร ต่อมาในปี พ.ศ. 2497 ได้รับการยกฐานะขึ้นเป็นวิทยาลัยวิชาการศึกษาชื่อว่า “วิทยาลัยวิชาการศึกษาประสานมิตร” ในปี พ.ศ. 2498 ได้ขยายวิทยาเขตออกไปอีก 2 แห่ง ได้แก่ วิทยาลัยวิชาการศึกษาปทุมวันและวิทยาลัยวิชาการศึกษา บางแสน

เมื่อวันที่ 8 กรกฎาคม พ.ศ. 2498 ได้ก่อตั้ง วิทยาลัยวิชาการศึกษาบางแสนขึ้น ซึ่งชาววิทยาลัยวิชาการศึกษาบางแสนถือว่า วันที่ 8 กรกฎาคม หรือเรียกว่า “แปดกรกฎ” ของทุกปีเป็นวันคล้ายวันสถาปนามหาวิทยาลัย จัดเป็นสถาบันอุดมศึกษาแห่งแรกของประเทศที่ตั้งอยู่ส่วนภูมิภาคกำหนดหลักสูตร 4 ปี ผู้เรียนสำเร็จตามหลักสูตรได้รับปริญญาการศึกษบัณฑิต (กศ.บ.) ต่อมาในวันที่ 1 กรกฎาคม พ.ศ. 2499 ได้รับโอนโรงเรียนพิบูลบำเพ็ญ ต.แสนสุข ชลบุรี เพื่อปรับปรุงให้เป็นโรงเรียนสาธิตของมหาวิทยาลัยโดยใช้ชื่อโรงเรียนใหม่ว่าโรงเรียนสาธิต “พิบูลบำเพ็ญ” วิทยาลัยวิชาการศึกษาบางแสน ในปี พ.ศ. 2501 บัณฑิตรุ่นแรก จำนวน 35 คน สำเร็จการศึกษา ต่อมาในปี พ.ศ. 2505 ได้เปิดรับนักศึกษาบุคคลภายนอกผู้มีวุฒิ ป.ม. หรือ พ.ม. หรือ อ.กศ. ป.กศ.สูง หรือเทียบเท่าเข้าศึกษาภาคสมทบในหลักสูตร การศึกษบัณฑิต (กศ.บ.) ในปี พ.ศ. 2512 ได้มีการจัดตั้งพิพิธภัณฑ์สัตว์และสถานเลี้ยงสัตว์น้ำเค็มขึ้นและเปิดให้นักเรียน นิสิต นักศึกษา และประชาชนทั่วไปเข้าชมเป็นครั้งแรก ในปี พ.ศ. 2515 กรมสามัญศึกษาได้โอนอาคารเรียน ที่ดินและสิ่งก่อสร้างของวิทยาลัยบางแสนให้เป็นส่วนหนึ่งของวิทยาลัยวิชาการศึกษา

ในวันที่ 29 มิถุนายน พ.ศ. 2517 วิทยาลัยวิชาการศึกษา ได้รับการเปลี่ยนฐานะเป็นมหาวิทยาลัยศรีนครินทรวิโรฒ โดยพระราชบัญญัติมหาวิทยาลัยศรีนครินทรวิโรฒ ดังนั้นวิทยาลัยวิชาการศึกษา บางแสน จึงมีฐานะเป็นมหาวิทยาลัยศรีนครินทรวิโรฒวิทยาเขตบางแสน และได้มีการปรับปรุงกิจการดำเนินการของมหาวิทยาลัยขึ้นตามลำดับ

ในปี พ.ศ. 2531 คณะรัฐมนตรีมีมติอนุมัติให้ยกฐานะมหาวิทยาลัยศรีนครินทรวิโรฒวิทยาเขตบางแสน เป็นมหาวิทยาลัยเอกเทศ ต่อมาในปี พ.ศ. 2532 คณะรัฐมนตรีรับหลักการร่างพระราชบัญญัติมหาวิทยาลัยบูรพา สภาผู้แทนราษฎรได้ประชุมพิจารณาร่างพระราชบัญญัติมหาวิทยาลัยบูรพา ลงมติรับหลักการและส่งให้คณะกรรมการการศึกษา สภาผู้แทนราษฎรดำเนินการจนกระทั่ง ในวันที่ 30 กรกฎาคม 2533 จึงได้รับการยกฐานะเป็นมหาวิทยาลัยบูรพา โดยประกาศในพระราชกิจจานุเบกษา เล่มที่ 107 ตอนที่ 131 เมื่อวันที่ 29 กรกฎาคม 2533





สัญลักษณ์

แบบที่ 1 สัญลักษณ์ของมหาวิทยาลัยบูรพา เป็นรูปวงกลม ตรงกลางเป็นรูปเลขเก้าไทย (๙) มีกนกเปลวเพลิงล้อมรอบ รัศมีประกอบมี ๘ แฉก ด้านล่างเป็นเส้นโค้งทั้งหมดบรรจุอยู่ในวงกลมซ้อน ๒ วง ภายในวงกลมนอกเบื้องบนมีคำว่า "มหาวิทยาลัยบูรพา" เบื้องล่างมีคำเป็นภาษาอังกฤษ "BURAPHA UNIVERSITY"

แบบที่ 2 เป็นรูปวงกลม ตรงกลางเป็นรูปเลขเก้าไทย (๙) มีกนกเปลวเพลิงล้อมรอบ รัศมีประกอบมี ๘ แฉก ด้านล่างเป็นเส้นโค้งทั้งหมดบรรจุอยู่ในวงกลมซ้อน ๒ วง ภายในวงกลมนอกเบื้องบนมีคำว่า สุโข ปญญาปฏิลาโก เบื้องล่างมีคำว่า "มหาวิทยาลัยบูรพา"

ความหมาย

- ตราเป็นรูปวงกลมตรงกลางเป็นรูปเลขเก้าไทย " ๙ " หมายถึง พระมหากษัตริย์ รัชกาลที่ ๙
- มีกนกเปลวเพลิงล้อมรอบ รัศมีประกอบ ๘ แฉก หมายถึง ความรุ่งโรจน์และรุ่งเรือง
- ด้านล่างเป็นเส้นโค้ง หมายถึง ความเคลื่อนไหวและการพัฒนาไม่มีสิ้นสุด
- คำว่า สุโข ปญญาปฏิลาโก หมายความว่า ความได้ปัญญาทำให้เกิดสุข

สีประจำมหาวิทยาลัย

สีประจำมหาวิทยาลัย	คือ สีเทา - ทอง
สีเทาเป็นสีของสมอง	หมายถึง ความเจริญทางสติปัญญา
สีทอง	หมายถึง คุณธรรม
สีเทา - ทอง	หมายความว่า บัณฑิตจากมหาวิทยาลัยบูรพาเป็นผู้ยกระดับสติปัญญาและคุณธรรม

ปณิธาน

- ผลิตบัณฑิตให้มีปัญญาใฝ่หาความรู้และคุณธรรม
- สร้างองค์ความรู้ใหม่ เพื่อความเป็นเลิศทางวิชาการ
- เป็นที่พึ่งทางวิชาการ สืบสานวัฒนธรรม ชี้นำแนวทางการพัฒนาแก่สังคม โดยเฉพาะภาคตะวันออก

ต้นไม้ประจำมหาวิทยาลัย

ต้นมะพร้าว



วันสถาปนามหาวิทยาลัย

8 กรกฎาคม (8 กรกฎาคม)

ปรัชญา

สร้างเสริมปัญญา ใฝ่หาความรู้คู่คุณธรรม ชี้นำสังคม

คำขวัญ

ความได้ปัญญาทำให้เกิดสุข

ภารกิจหลัก

ให้การศึกษา ส่งเสริมวิชาการและวิชาชีพชั้นสูง ทำการสอน ทำการวิจัย ให้บริการวิชาการ แก่สังคม และทำนุบำรุงศิลปวัฒนธรรม





คำประกาศราชสดุดีเฉลิมพระเกียรติคุณ

พระบาทสมเด็จพระเจ้าอยู่หัวภูมิพลอดุลยเดช ฯ

๒๐๐

นายพาสุข กุลละวณิชย์ อธิการบดีมหาวิทยาลัยบูรพา
ในวโรกาสที่มหาวิทยาลัยบูรพา กุลเกล้าทูลกระหม่อมถวายปริญญา
สาธารณสุขศาสตรดุษฎีบัณฑิตกิตติมศักดิ์
ประจำปีการศึกษา 2541

ด้วยสภามหาวิทยาลัยบูรพา ในคราวประชุมครั้งที่ 4/2542 เมื่อวันที่ 26 สิงหาคม 2542 ได้มีมติเป็นเอกฉันท์ เห็นสมควรขอพระราชทานทูลเกล้าทูลกระหม่อมถวายปริญญาสาธารณสุขศาสตรดุษฎีบัณฑิตกิตติมศักดิ์ แต่พระบาทสมเด็จพระเจ้าอยู่หัวทั้งนี้ด้วยสำนึกในพระราชกรณียกิจและพระปรีชาสามารถด้านการสาธารณสุข ซึ่งเป็นที่ประจักษ์แก่มหาชนทั้งในและต่างประเทศว่าได้ก่อให้เกิดประโยชน์สุขแก่อาณาประชาราษฎร์เป็นที่ยิ่ง

พระราชกรณียกิจและพระปรีชาสามารถดังกล่าวจะเห็นได้จาก โครงการอบรมแพทย์และโครงการหน่วยแพทย์อาสา ที่ได้ทรงพระกรุณาโปรดเกล้าฯ ให้จัดตั้งโครงการอบรมหมอหมู่บ้าน โครงการแพทย์ หู คอ จมูก และโรคมุมิแพ้พระราชทานหน่วยทันตกรรมเคลื่อนที่พระราชทาน หน่วยแพทย์พระราชทาน โครงการสัลดยแพทย์อาสา และโครงการในด้านพระบรมราชูปถัมภ์ที่เกี่ยวกับโรงพยาบาลต่าง ๆ อีกหลายโครงการนอกจากนี้ พระบาทสมเด็จพระเจ้าอยู่หัวยังทรงพระกรุณาโปรดเกล้าฯ ให้มีการป้องกันและขจัดโรคภัยแรงต่าง ๆ เช่น อหิวาตกโรค วัณโรค โรคเรื้อน และโรคไขสันหลังอักเสบหรือโปลิโอ ซึ่งทุกโครงการได้พระราชทานพระราชทรัพย์ส่วนพระองค์เป็นทุนเดิม และได้มีผู้โดยเสด็จพระราชกุศลเป็นจำนวนมากอย่างพร้อมเพรียงกัน

พระราชกรณียกิจด้านการแพทย์และการสาธารณสุขดังกล่าวมาโดยสังเขปนี้ ล้วนยังประโยชน์สุขอย่างใหญ่หลวงแก่พสกนิกรชาวไทย สภามหาวิทยาลัยบูรพาสำนึกในพระมหากรุณาธิคุณเป็นล้นเกล้าล้นกระหม่อม จึงได้มีมติเป็นเอกฉันท์ขอพระราชทานทูลเกล้าทูลกระหม่อมถวายปริญญาสาธารณสุขศาสตรดุษฎีบัณฑิตกิตติมศักดิ์ แต่พระบาทสมเด็จพระเจ้าอยู่หัว เพื่อเป็นการเฉลิมพระเกียรติคุณให้ปรากฏและเพื่อเป็นเกียรติประวัติอันสูงยิ่งกับเป็นสิริมงคลแก่มหาวิทยาลัยบูรพาสืบไป

ปริญญากิตติมศักดิ์

คำประกาศเกียรติคุณ

นายเกษม จาติกวณิช

วิศวกรรมศาสตรดุษฎีบัณฑิตกิตติมศักดิ์

สาขาวิศวกรรมไฟฟ้า



นายเกษม จาติกวณิช สำเร็จการศึกษาระดับปริญญาตรี สาขาวิศวกรรมศาสตรบัณฑิตสาขาไฟฟ้า จากจุฬาลงกรณ์มหาวิทยาลัย ในปี พ.ศ. 2489 และวิศวกรรมศาสตรบัณฑิต สาขาเครื่องกล จากจุฬาลงกรณ์มหาวิทยาลัย ในปี พ.ศ. 2490 มหบัณฑิตวิศวกรรมศาสตร สาขาไฟฟ้า จากมหาวิทยาลัยยูทาห์ ประเทศสหรัฐอเมริกา ในปี พ.ศ. 2493 และได้รับปริญญาดุษฎีบัณฑิตกิตติมศักดิ์ สาขาวิศวกรรมศาสตร์ จากจุฬาลงกรณ์มหาวิทยาลัย ในปี พ.ศ. 2518 ปริญญาดุษฎีบัณฑิตกิตติมศักดิ์ สาขาวิศวกรรมศาสตร์ จากมหาวิทยาลัยเกษตรศาสตร์ ในปี พ.ศ. 2526 ปริญญาดุษฎีบัณฑิตกิตติมศักดิ์ สาขาเทคโนโลยี จากสถาบันเทคโนโลยีแห่งเอเชีย ในปี พ.ศ. 2527 ปริญญาดุษฎีบัณฑิตกิตติมศักดิ์ สาขาบริหารธุรกิจ จากมหาวิทยาลัยสงขลานครินทร์ ในปี พ.ศ. 2533

นายเกษม จาติกวณิช เป็นผู้มีความรู้ มีความสามารถ มีชื่อเสียงและเกียรติประวัติเป็นที่ยอมรับในวงสังคม มีผลงานทางวิชาชีพซึ่งแสดงให้เห็นถึงความสำเร็จอันเป็นแบบอย่างที่ดี คือในตำแหน่งงานประจำ เป็นผู้บริหารหน่วยงานระดับสูงทั้งหน่วยงานของภาครัฐและภาคเอกชน เช่น เป็นประธานกรรมการและกรรมการอำนวยการ บริษัท ผลิตไฟฟ้าอิสระ (ประเทศไทย) จำกัด ประธานกรรมการ บริษัท ระบบขนส่งมวลชนกรุงเทพ จำกัด (มหาชน) และประธานกรรมการ บริษัท ซีคอนดีเวลลอปเม้นท์ จำกัด

นอกจากนี้ นายเกษม จาติกวณิช ยังมีเกียรติประวัติดีเด่นที่น่าภูมิใจ ในด้านงานพิเศษหลายประการ คือ

- เป็นผู้บริหารหน่วยงานระดับสูง เช่น เป็นผู้ว่าการไฟฟ้าฝ่ายผลิตแห่งประเทศไทย ระหว่างปี พ.ศ. 2512-2528
- เป็นรัฐมนตรีว่าการกระทรวงอุตสาหกรรมในปี พ.ศ. 2520 และเป็นรัฐมนตรีประจำสำนักนายกรัฐมนตรี ในปี พ.ศ. 2522
- เป็นประธานคณะกรรมการพัฒนาการไฟฟ้าฝ่ายผลิตแห่งประเทศไทย ในปี พ.ศ. 2528
- เป็นนายกสภามหาวิทยาลัยบูรพา ระหว่างปี พ.ศ. 2536-2542

ด้วยความสามารถและเกียรติคุณอันเป็นที่ประจักษ์ดังกล่าว สภามหาวิทยาลัยบูรพาจึงมีมติเป็นเอกฉันท์ให้มอบปริญญาดุษฎีบัณฑิตกิตติมศักดิ์ สาขาวิชาวิศวกรรมไฟฟ้า ให้แก่ นายเกษม จาติกวณิช เพื่อเป็นเกียรติประวัติสืบไป



ปริญญากิตติมศักดิ์

คำประกาศเกียรติคุณ

ศาสตราจารย์ นายแพทย์บุญสม มาร์ติน

ปรัชญาดุษฎีบัณฑิตกิตติมศักดิ์

สาขาวิชาวิทยาศาสตร์การออกกำลังกายและการกีฬา



ศาสตราจารย์ นายแพทย์บุญสม มาร์ติน สำเร็จการศึกษาปริญญาแพทยศาสตรบัณฑิต จากมหาวิทยาลัยแพทยศาสตร์ และสำเร็จปริญญาโททางสาธารณสุขศาสตร์และโรคเมืองร้อน จากมหาวิทยาลัยทูเลน ประเทศสหรัฐอเมริกา รัับราชการครั้งแรกที่โรงพยาบาลศิริราช หลังจากนั้นได้ทำงานด้านบริหารและดำรงตำแหน่งสำคัญหลายตำแหน่ง ทั้งทางด้านการศึกษาและทางด้านการเมือง ในกระทรวงศึกษาธิการ เคยดำรงตำแหน่งผู้อำนวยการวิทยาลัยพลศึกษา อธิบดีกรมพลศึกษาและปลัดกระทรวงศึกษาธิการ ด้านมหาวิทยาลัย เคยดำรงตำแหน่งคณบดีคณะแพทยศาสตร์ มหาวิทยาลัยเชียงใหม่ รองอธิการบดีฝ่ายปกครอง มหาวิทยาลัยเชียงใหม่ รองอธิการบดีวิทยาลัยวิชาการศึกษาพลศึกษา และอธิการบดีมหาวิทยาลัยเชียงใหม่ นอกจากนี้ยังเคยดำรงตำแหน่งนายกสภามหาวิทยาลัยเชียงใหม่และนายกสภามหาวิทยาลัยมหิดลอีกด้วย

ทางด้านการเมือง ศาสตราจารย์ นายแพทย์บุญสม มาร์ติน เคยดำรงตำแหน่งเทศมนตรีเทศบาลนครเชียงใหม่ รัฐมนตรีช่วยว่าการกระทรวงศึกษาธิการ รัฐมนตรีว่าการกระทรวงศึกษาธิการ รัฐมนตรีว่าการกระทรวงสาธารณสุข และวุฒิสมาชิก

จากการที่ศาสตราจารย์ นายแพทย์บุญสม มาร์ติน มีความรู้ ความสามารถและประสบการณ์ทางด้านการศึกษา ด้านพลานามัยและด้านการศึกษาอย่างดียิ่ง จึงเป็นผู้ริเริ่มนำหลักวิชาวิทยาศาสตร์และการแพทย์มาประยุกต์กับวิชาพลศึกษา ทำให้เกิดการพัฒนาวชิชาพลศึกษาแผนใหม่ขึ้นเป็นครั้งแรกในประเทศไทย จนได้ชื่อว่าเป็นบิดาของการพลศึกษาสมัยใหม่ของไทย ท่านเป็นผู้หนึ่งที่ริเริ่มตั้งศูนย์วิทยาศาสตร์การกีฬาในองค์การส่งเสริมกีฬาแห่งประเทศไทย เป็นผู้จัดตั้งวิทยาลัยพลศึกษาขึ้น 18 แห่ง ทั้งในส่วนกลางและส่วนภูมิภาค เป็นผู้บุกเบิกจัดตั้งคณะแพทยศาสตร์ มหาวิทยาลัยเชียงใหม่ และเป็นกำลังสำคัญในการจัดตั้งมหาวิทยาลัยเชียงใหม่ ท่านเป็นผู้ริเริ่มให้มีการปรับปรุงหลักสูตรการเรียนการสอนวิชาพลศึกษาและสุขศึกษาในโรงเรียน ได้สนับสนุน ส่งเสริมและพัฒนางานวิชาการที่เกี่ยวกับสุขภาพพลานามัย ทั้งในทางวิชาการและการปฏิบัติ เช่น จัดตั้งศูนย์สาธิตและบริหารร่างกาย ห้องสมุดและพิพิธภัณฑ์กีฬา งานทดสอบสมรรถภาพ คลินิกการกีฬากรมพลศึกษา เป็นต้น

ด้วยความสามารถและเกียรติคุณอันเป็นที่ประจักษ์ดังกล่าวกว่า สภามหาวิทยาลัยบูรพา จึงมีมติเป็นเอกฉันท์ให้มอบปริญญาดุษฎีบัณฑิตกิตติมศักดิ์ สาขาวิชาวิทยาศาสตร์การออกกำลังกายและการกีฬา เพื่อเป็นเกียรติประวัติสืบไป

**ปริญญากิตติมศักดิ์
คำประกาศเกียรติคุณ
ศาสตราจารย์เซ ชาง ซอง
ศิลปศาสตรดุษฎีบัณฑิตกิตติมศักดิ์**



ศาสตราจารย์เซ ชาง ซอง เป็นชาวเกาหลีที่มีความสนใจในภาษาไทยมาก จะเห็นได้จากประวัติการศึกษาและการทำงานของท่าน เริ่มจากการศึกษาภาษาไทยที่วิทยาลัยโคกกระเทียม จังหวัดลพบุรี ระหว่างปี พ.ศ. 2501-2504 ศึกษาสาขาไทยศึกษา จนได้รับปริญญาตรี จากมหาวิทยาลัยฮันุก ประเทศสาธารณรัฐเกาหลี ในปี พ.ศ. 2513 ศึกษาวิชาสอนภาษาไทยที่จุฬาลงกรณ์มหาวิทยาลัย ระหว่างปี พ.ศ. 2514-2515 และศึกษาต่อในระดับปริญญาโท สาขารัฐประศาสนศาสตร์ ด้านเอเชียศึกษา จากมหาวิทยาลัยฮันุก ระหว่างปี พ.ศ. 2517-2519

ด้านการทำงาน ศาสตราจารย์เซ ชาง ซอง ทำงานครั้งแรกที่สถานทูตเกาหลี ประจำประเทศไทย ระหว่างปี พ.ศ. 2506-2508 หลังจากนั้นได้สอนภาษาไทยที่มหาวิทยาลัยฮันุก ตั้งแต่ปี พ.ศ. 2509 จนถึงปัจจุบัน โดยดำรงตำแหน่งที่สำคัญหลายตำแหน่ง ตั้งแต่เป็นหัวหน้าภาควิชา เป็นคณบดี และเป็นหัวหน้าโครงการสอนภาษาไทยระดับบัณฑิตศึกษา

ศาสตราจารย์เซ ชาง ซอง ได้รับเชิญเป็นอาจารย์พิเศษ (Visiting Professor) มาประจำอยู่ที่ภาควิชาภาษาตะวันออก คณะมนุษยศาสตร์และสังคมศาสตร์ มหาวิทยาลัยบูรพา ระหว่างปี พ.ศ. 2541-2542 และเป็นผู้ประสานงานในการทำสัญญาข้อตกลงความร่วมมือทางวิชาการระหว่างมหาวิทยาลัยฮันุกกับมหาวิทยาลัยบูรพา

ศาสตราจารย์เซ ชาง ซอง ได้ดำเนินการเผยแพร่ความรู้และสร้างเสริมความเข้าใจอันดีระหว่างประเทศไทยกับประเทศสาธารณรัฐเกาหลีด้วยวิธีการต่าง ๆ อาทิ การเขียนหนังสือบทความลงในหนังสือพิมพ์ การบรรยายทางวิทยุและโทรทัศน์ การจัดการแข่งขันการพูดภาษาไทย การจัดงานแสดงศิลปวัฒนธรรมไทย การจัดสัมมนาเกี่ยวกับไทยคดีศึกษาและจัดทวารสารไทยคดีศึกษาเป็นประจำทุกปี

เกียรติประวัติดีเด่นของศาสตราจารย์เซ ชาง ซอง มีหลายประการ เป็นผู้จัดตั้งภาควิชาภาษาไทยที่มหาวิทยาลัยฮันุก ในปี พ.ศ. 2509 นับเป็นการตั้งภาควิชาขึ้นเป็นครั้งแรกในประเทศสาธารณรัฐเกาหลี และปรับขยายการสอนภาษาไทยเป็นวิชาเอกกึ่งระดับปริญญาโท เป็นประธานจัดทำพจนานุกรมภาษาไทย-เกาหลี เป็นครั้งแรกในโลก เป็นผู้ส่งเสริมเผยแพร่ศิลปะ ประเพณี และวัฒนธรรมไทยในประเทศสาธารณรัฐเกาหลี เป็นต้น

ด้วยความสามารถและเกียรติคุณอันเป็นที่ประจักษ์ดังกล่าว ทำให้ศาสตราจารย์เซ ชาง ซอง ได้รับเครื่องราชอิสริยาภรณ์อันเป็นที่สรรเสริญยิ่งดิเรกคุณาภรณ์ ชั้นจตุตถดิเรกคุณาภรณ์ ในปี พ.ศ. 2540 และรางวัล “มิตรของประเทศไทย” จากการท่องเที่ยวแห่งประเทศไทย ในปี พ.ศ. 2541

ศาสตราจารย์เซ ชาง ซอง ไม่เพียงแต่ประสบความสำเร็จอย่างดียิ่งในการเปิดสอน และเผยแพร่ภาษาและวัฒนธรรมไทยในประเทศสาธารณรัฐเกาหลีเท่านั้น แต่ยังได้กระชับความสัมพันธ์อย่างใกล้ชิดกับมหาวิทยาลัยสำคัญ ๆ ในประเทศไทยหลายแห่ง ในความร่วมมือและแลกเปลี่ยนทางวิชาการ เป็นผลให้มหาวิทยาลัยสงขลานครินทร์ วิทยาเขตปัตตานี ได้เปิดสอนภาษาเกาหลีเป็นครั้งแรกในประเทศไทย ในปี พ.ศ. 2529

งานด้านวิชาการและการบริหารจัดการในปัจจุบันและอนาคตของศาสตราจารย์เซ ชาง ซอง มีหลายประการ เช่น การจัดทำพจนานุกรมฉบับภาษาเกาหลี-ไทย ร่วมกับอาจารย์อื่น ๆ ของภาควิชาภาษาไทยต่อจากฉบับไทย-เกาหลี จัดทำตำราภาษาเกาหลีสำหรับนักศึกษาไทย และกำลังวางแผนที่จะเป็นเจ้าภาพจัดการประชุมนานาชาติเกี่ยวกับไทยคดีศึกษา ณ สาธารณรัฐเกาหลี และสร้างศาลาไทย เพื่อให้เป็นอาคารเอนกประสงค์ที่จะเป็นแหล่งเก็บรวบรวมวัตถุและข้อมูลต่าง ๆ เกี่ยวกับประเทศไทย และใช้เป็นศูนย์แสดงกิจกรรมต่าง ๆ ที่ส่งเสริมและเผยแพร่ศิลปะ ประเพณี และวัฒนธรรมไทยในประเทศสาธารณรัฐเกาหลีต่อไป

ด้วยความสามารถและเกียรติคุณอันเป็นที่ประจักษ์ในวงการศึกษาทั้งของไทยและสาธารณรัฐเกาหลี สภามหาวิทยาลัยบูรพา จึงมีมติเป็นเอกฉันท์ ให้มอบปริญญาศิลปศาสตรดุษฎีบัณฑิตกิตติมศักดิ์ แก่ศาสตราจารย์ เซ ชาง ซอง เพื่อเป็นเกียรติประวัติสืบไป



สภามหาวิทยาลัย

1. นายอนันต์ อนันตกุล
นายกสภามหาวิทยาลัย
2. ศาสตราจารย์ นายแพทย์เกษม วัฒนชัย
อุปนายกสภามหาวิทยาลัย



กรรมการผู้ทรงคุณวุฒิ

1. รองศาสตราจารย์ ดร.กำจิต มงคลกุล
2. ศาสตราจารย์ ดร.ศรีศักดิ์ จามรมาน
3. พลเรือเอก คำรณ นุชนารถ
4. ดร.วิโรจน์ ตันตราภรณ์
5. ดร.สุวิทย์ ยอดมณี
6. นายจักรมณฑ์ ผาสุกวนิช



กรรมการโดยตำแหน่ง



1. นายประยูร จินดาประดิษฐ์
ประธานกรรมการส่งเสริมกิจกรรมมหาวิทยาลัย
2. ผู้ช่วยศาสตราจารย์ ดร.ผาสุข กุลละวณิชย์
อธิการบดี
3. รองศาสตราจารย์ ดร.วรวิทย์ ชีวาพร
ประธานสภาคณาจารย์



1



2



3



4



1



2



กรรมการประเภท ผู้ดำรงตำแหน่งบริหาร

1. ศาสตราจารย์ ดร.สุชาติ อุปถัมภ์
คณบดีคณะวิทยาศาสตร์
2. อาจารย์ ดร.พิชัย สนแจ้ง
ผู้อำนวยการสถาบันวิทยาศาสตร์ทางทะเล
3. รองศาสตราจารย์ ทศนีย์ ทานตวงนิช
คณบดีคณะมนุษยศาสตร์และสังคมศาสตร์
ตั้งแต่ 25 ม.ค. 40 - 30 มิ.ย. 42
4. ศาสตราจารย์ อัมพิกา ไกรฤทธิ
คณบดีคณะวิศวกรรมศาสตร์
ตั้งแต่ 3 ส.ค. - ปัจจุบัน

กรรมการผู้แทนคณาจารย์

1. รองศาสตราจารย์ ปรากรม ประยูรรัตน์
2. รองศาสตราจารย์ ดร.กชกร สังข์ชาติ

กรรมการและเลขานุการ

- รองศาสตราจารย์ บัญญัติ สุขศรีงาม
รองอธิการบดีฝ่ายบริหาร



คณะกรรมการส่งเสริมกิจการมหาวิทยาลัยบูรพา

คณะกรรมการส่งเสริมกิจการมหาวิทยาลัย มีหน้าที่ให้ปรึกษาแนะนำแก่มหาวิทยาลัยและสนับสนุนการดำเนินกิจการของมหาวิทยาลัย คณะกรรมการส่งเสริมกิจการมหาวิทยาลัยบูรพาในปัจจุบันประกอบไปด้วยบุคคลต่อไปนี้



นายประยูร จินดาประดิษฐ์
ประธานกรรมการ

1. นายกสภามหาวิทยาลัยบูรพา		ที่ปรึกษา
2. อธิการบดีมหาวิทยาลัยบูรพา		ที่ปรึกษา
3. ผู้ว่าราชการจังหวัดชลบุรี		ที่ปรึกษา
4. ผู้ว่าราชการจังหวัดจันทบุรี		ที่ปรึกษา
5. ผู้ว่าราชการจังหวัดสระแก้ว		ที่ปรึกษา
6. นายประยูร	จินดาประดิษฐ์	ประธานกรรมการ
7. พลเรือเอกวิเศษฐ์	การุณยวนิช	กรรมการ
8. นายบุญยสิทธิ์	โชควัฒนา	กรรมการ
9. นายสุบิน	ปิ่นขยัน	กรรมการ
10. นายโกวิท	วรพีพัฒน์	กรรมการ
11. นางสาววัชรี	พรรณเชษฐ์	กรรมการ
12. นางสุমন	สมสาร	กรรมการ
13. นายไมตรี	เต็มศิริพงศ์	กรรมการ
14. นายอารีย์	ชันฟูง	กรรมการ
15. นางเรไร	วรศิลปชัย	กรรมการ
16. นายโยธิน	ดำเนินชาญวนิชย์	กรรมการ
17. นายสุทิน	ศิวะมาศ	กรรมการ
18. นายสมควร	นกทงษ์	กรรมการ
19. นายวิเชียร	ทรัพย์เจริญ	กรรมการ
20. นายจิตติ	พงษ์ไพโรจน์	กรรมการ
21. นางสุนทรี	เนติลักษณ์วิจารณ์	กรรมการ
22. พ.ต.ท.ยงยุทธ	ซอนดอก	กรรมการ
23. นายธีระวัฒน์	อรุณัญญะ	กรรมการ
24. นายสนธยา	คุณปลื้ม	กรรมการ
25. นายฐานิสร์	เทียนทอง	กรรมการ
26. นายกสภามัคคศิษย์เก่ามหาวิทยาลัยบูรพา		กรรมการ
27. ประธานหอการค้าจังหวัดชลบุรี		กรรมการ
28. ประธานหอการค้าจังหวัดระยอง		กรรมการ
29. ประธานหอการค้าจังหวัดจันทบุรี		กรรมการ
30. ประธานหอการค้าจังหวัดตราด		กรรมการ
31. ประธานหอการค้าจังหวัดฉะเชิงเทรา		กรรมการ
32. ประธานหอการค้าจังหวัดสมุทรปราการ		กรรมการ
33. ประธานหอการค้าจังหวัดนครนายก		กรรมการ

- | | |
|---|----------------------------|
| 34. ประธานหอการค้าจังหวัดปราจีนบุรี | กรรมการ |
| 35. ประธานหอการค้าจังหวัดสระแก้ว | กรรมการ |
| 36. ประธานสภาอุตสาหกรรมจังหวัดชลบุรี | กรรมการ |
| 37. ประธานสภาอุตสาหกรรมจังหวัดจันทบุรี | กรรมการ |
| 38. ประธานสภาอุตสาหกรรมจังหวัดสระแก้ว | กรรมการ |
| 39. นายองค์การบริหารส่วนจังหวัดชลบุรี | กรรมการ |
| 40. นายองค์การบริหารส่วนจังหวัดจันทบุรี | กรรมการ |
| 41. นายองค์การบริหารส่วนจังหวัดสระแก้ว | กรรมการ |
| 42. ผู้ว่าการภาคโรตารี 3340 | กรรมการ |
| 43. ผู้ว่าการภาคไลออนส์ 310 c | กรรมการ |
| 44. รองอธิการบดีฝ่ายวางแผนและพัฒนา | กรรมการและเลขานุการ |
| 45. นายพิชัย สนั่นแจ้ง | กรรมการและผู้ช่วยเลขานุการ |





ผู้บริหารมหาวิทยาลัยบูรพา

อธิการบดี

ผู้ช่วยศาสตราจารย์ ดร.ผาสุข กุลละวณิชย์



รองอธิการบดี

1. รองศาสตราจารย์ บัญญัติ สุขศรีงาม
รองอธิการบดีฝ่ายบริหาร
2. รองศาสตราจารย์ ดร.พวงรัตน์ บุญญาณรงค์
รองอธิการบดีฝ่ายวิชาการ
3. อาจารย์วิรัช คารวะพิทยากุล
รองอธิการบดีฝ่ายวางแผนและพัฒนา
4. ผู้ช่วยศาสตราจารย์ บุญมา ไทยแก้ว
รองอธิการบดีฝ่ายกิจการนิสิต
5. ผู้ช่วยศาสตราจารย์ ดร.พิชาญ สว่างวงศ์
รองอธิการบดีฝ่ายวิเทศสัมพันธ์
6. อาจารย์ประถม ใจจิตร
รองอธิการบดีฝ่ายวิทยาเขตสารสนเทศจันทบุรี
7. รองศาสตราจารย์ ชารี มณีศรี
รองอธิการบดีฝ่ายวิทยาเขตสารสนเทศสระแก้ว





1



2



3



4



5



6



7



8



9



10

ผู้ช่วยอธิการบดี

1. อาจารย์เทพศักดิ์ ทองนพคุณ
ผู้ช่วยอธิการบดีฝ่ายบริหาร
2. ผู้ช่วยศาสตราจารย์ ดารณี ภูมวรรณ
ผู้ช่วยอธิการบดีฝ่ายวิชาการ
3. รองศาสตราจารย์ เรณา พงษ์เรืองพันธ์
ผู้ช่วยอธิการบดีฝ่ายวิชาการ
4. อาจารย์กอบลาภ ต้นสกุล
ผู้ช่วยอธิการบดีฝ่ายวิเทศสัมพันธ์
5. รองศาสตราจารย์ ดร.ประทุม ม่วงมี
ผู้ช่วยอธิการบดีฝ่ายกิจการพิเศษ
1 พฤษภาคม 2541 - 25 กรกฎาคม 2542
6. อาจารย์สมพิศ อุตมศิลป์
ผู้ช่วยอธิการบดีฝ่ายกิจการพิเศษ
1 สิงหาคม 2542 - ปัจจุบัน
7. อาจารย์วิทยา บุญถนอม
ผู้ช่วยอธิการบดีฝ่ายวิชาการวิทยาเขตสารสนเทศจันทบุรี
8. อาจารย์วสิน ยุวนะเดมิย์
ผู้ช่วยอธิการบดีฝ่ายกิจการนิสิตวิทยาเขตสารสนเทศจันทบุรี
9. อาจารย์สายันท์ ละออเอี่ยม
ผู้ช่วยอธิการบดีฝ่ายวิทยาเขตสารสนเทศสระแก้ว
10. อาจารย์สิทธิพร นิยมศรีสมศักดิ์
ผู้ช่วยอธิการบดีฝ่ายวิชาการวิทยาเขตสารสนเทศสระแก้ว



1



2



3



4



5



6



7



8



9

คณบดี

1. ผู้ช่วยศาสตราจารย์ ดร.สมคิด บุญเรือง
คณบดีบัณฑิตวิทยาลัย
2. ผู้ช่วยศาสตราจารย์ ดร.สุนทราวดี เขียรพิเชฐ
คณบดีคณะพยาบาลศาสตร์
3. ศาสตราจารย์ ดร.สุชาติ อุปถัมภ์
คณบดีคณะวิทยาศาสตร์
4. รองศาสตราจารย์ ทศน์ีย์ ทานตวนิช
คณบดีคณะมนุษยศาสตร์และสังคมศาสตร์
1 กรกฎาคม 2538 - 30 มิ.ย. 2543
5. รองศาสตราจารย์ สมชาย เดชะพรหมพันธุ์
คณบดีคณะมนุษยศาสตร์และสังคมศาสตร์
1 กรกฎาคม 2542 - ปัจจุบัน
6. ศาสตราจารย์ อัมพิกา ไกรฤทธิ
คณบดีคณะวิศวกรรมศาสตร์
7. รองศาสตราจารย์ ดร.ฉลอง ทับศรี
คณบดีคณะศึกษาศาสตร์
8. รองศาสตราจารย์ ดร.กุธาบ รัตนสังธรรม
คณบดีคณะสาธารณสุขศาสตร์
9. รองศาสตราจารย์ สุชาติ เกาทอง
คณบดีคณะศิลปกรรมศาสตร์



ผู้อำนวยการสถาบัน/สำนัก

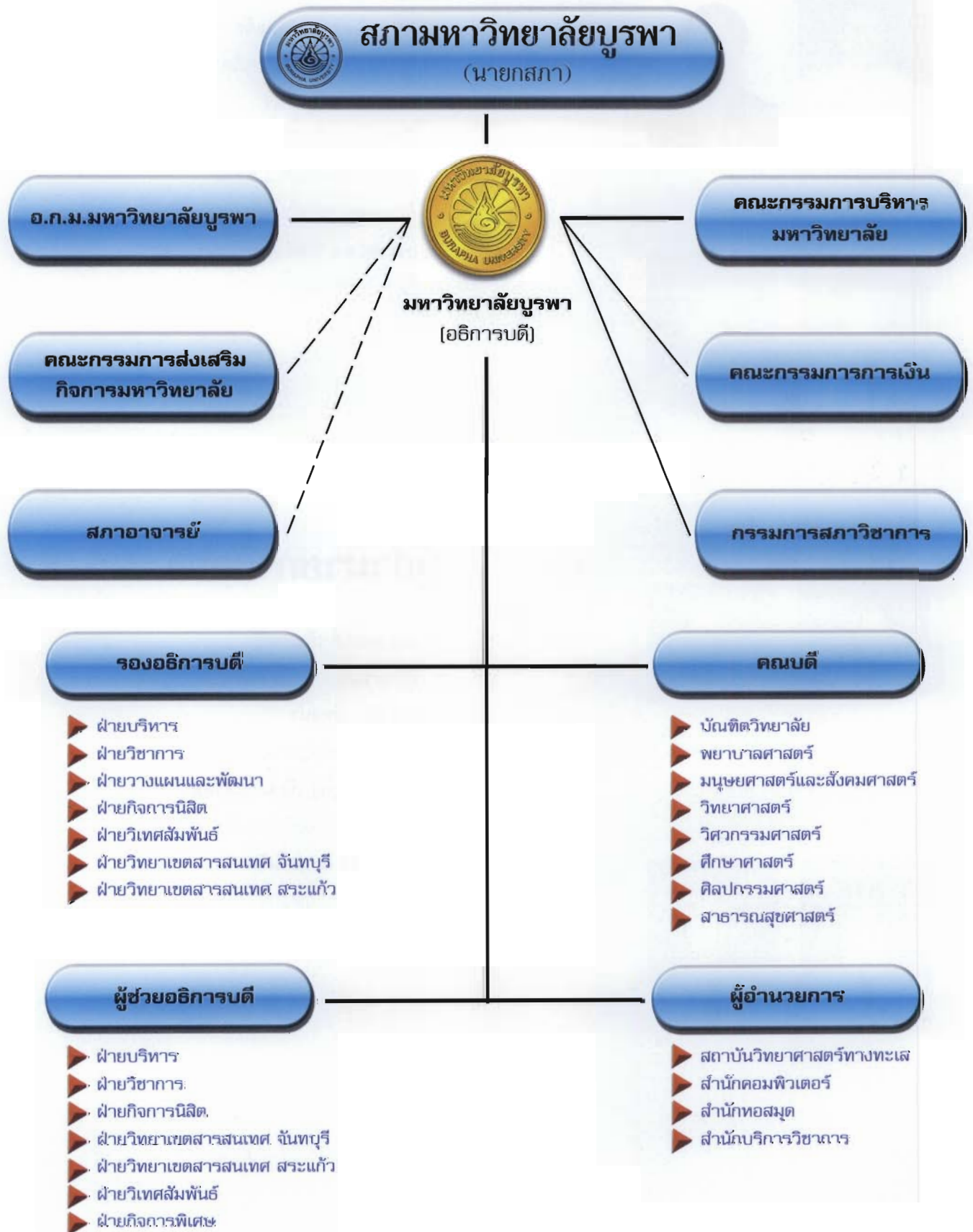
1. อาจารย์ ดร.พิชัย สนแจ้ง
ผู้อำนวยการสถาบันวิทยาศาสตร์ทางทะเล
2. นายวิทยา ศรียุทธนา
ผู้อำนวยการสำนักบริการวิชาการ
3. อาจารย์ ดร.ศรীরรณ มีคุณ
ผู้อำนวยการสำนักหอสมุด
4. อาจารย์ ดร. อัง พงสุวรรณ
ผู้อำนวยการสำนักคอมพิวเตอร์

ผู้อำนวยการกอง

1. นายสมศักดิ์ เอี่ยมคงสี
ผู้อำนวยการกองแผนงาน
2. นายพิชิต มีพงนา
ผู้อำนวยการกองบริการการศึกษา
3. นางสาวกัญญา เปี่ยมประสาทร
ผู้อำนวยการกองกิจการนิสิต
4. นางพรณี แผลงจันทิก
ผู้อำนวยการกองกลาง



โครงสร้างการบริหารมหาวิทยาลัยบูรพา

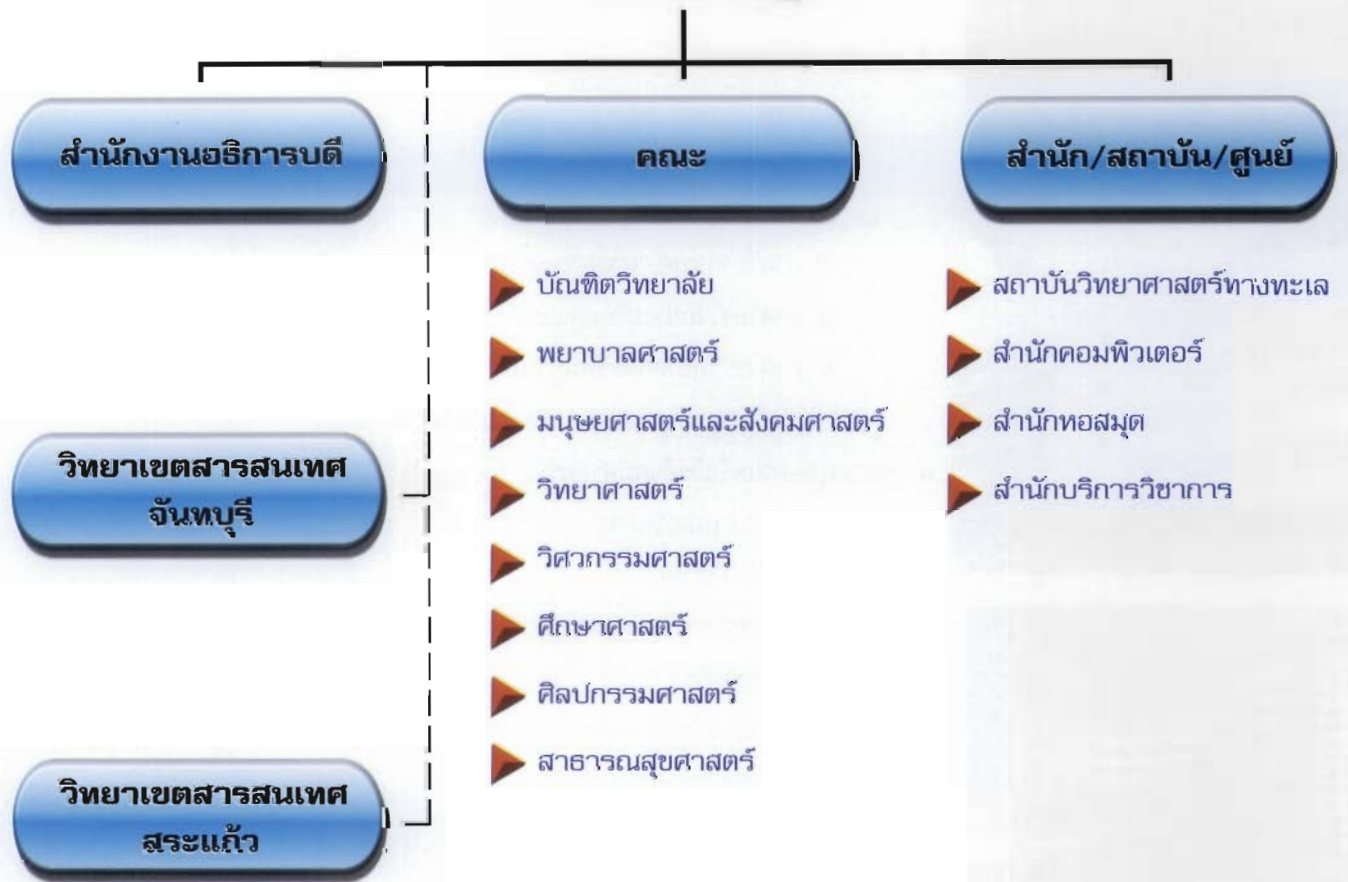




โครงสร้างการแบ่งส่วนราชการ ของมหาวิทยาลัยบูรพา ปีการศึกษา 2542



มหาวิทยาลัยบูรพา





การแบ่งส่วนราชการ

มหาวิทยาลัยบูรพา มีการแบ่งส่วนราชการเป็น 13 หน่วยงาน ประกอบด้วย 1 สำนักงานอธิการบดี 8 คณะ (รวมบัณฑิตวิทยาลัย) 1 สถาบัน และ 3 สำนัก และนอกจากนั้นยังมีโครงการพิเศษในกำกับมหาวิทยาลัย 2 โครงการ โครงการขยายโอกาสทางการศึกษาอีก 2 โครงการ และสถาบันสมทบ 3 สถาบัน ดังนี้

1. สำนักงานอธิการบดี

- 1) กองกลาง
- 2) กองกิจการนิสิต
- 3) กองบริการการศึกษา
- 4) กองแผนงาน

2. บัณฑิตวิทยาลัย

- 1) สำนักงานเลขานุการ

3. คณะพยาบาลศาสตร์

- 1) สำนักงานเลขานุการ
- 2) ภาควิชาการพยาบาลชุมชน
- 3) ภาควิชาการพยาบาลแม่และเด็ก
- 4) ภาควิชาการพยาบาลอายุรศาสตร์และศัลยกรรมศาสตร์
- 5) ภาควิชาวิจัยประเมินผลและการบริหารทางการพยาบาล
- 6) ภาควิชาวิทยาศาสตร์พื้นฐานการพยาบาล
- 7) ภาควิชาสุขภาพจิตและการพยาบาลจิตเวช

4. คณะมนุษยศาสตร์และสังคมศาสตร์

- 1) สำนักงานเลขานุการ
- 2) ภาควิชาจิตวิทยา
- 3) ภาควิชาบรรณารักษศาสตร์
- 4) ภาควิชาบริหารธุรกิจ
- 5) ภาควิชาประวัติศาสตร์
- 6) ภาควิชาภาษาตะวันตก
- 7) ภาควิชาภาษาตะวันออก
- 8) ภาควิชาภาษาไทย
- 9) ภาควิชาภูมิศาสตร์
- 10) ภาควิชารัฐศาสตร์
- 11) ภาควิชาเศรษฐศาสตร์
- 12) ภาควิชาสังคมวิทยา

5. คณะวิทยาศาสตร์

- 1) สำนักงานเลขานุการ
- 2) ภาควิชาคณิตศาสตร์
- 3) ภาควิชาเคมี



- 4) ภาควิชาจุลชีววิทยา
- 5) ภาควิชาชีววิทยา
- 6) ภาควิชาฟิสิกส์
- 7) ภาควิชาวาริชศาสตร์
- 8) ภาควิชาวิทยาศาสตร์การอาหาร
- 9) ภาควิชาวิทยาการคอมพิวเตอร์
- 10) ภาควิชาเทคโนโลยีชีวภาพ

6. คณะวิศวกรรมศาสตร์

- 1) สำนักงานเลขานุการ
- 2) ภาควิชาวิศวกรรมเคมี
- 3) ภาควิชาวิศวกรรมอุตสาหกรรม

7. คณะศิลปกรรมศาสตร์

- 1) สำนักงานเลขานุการ

8. คณะศึกษาศาสตร์

- 1) สำนักงานเลขานุการ
- 2) ภาควิชาการแนะแนวและจิตวิทยาการศึกษา
- 3) ภาควิชาบริหารการศึกษา
- 4) ภาควิชาการศึกษาจากระบบ
- 5) ภาควิชาเทคโนโลยีทางการศึกษา
- 6) ภาควิชาพลศึกษาและสันทนาการ
- 7) ภาควิชาพื้นฐานการศึกษา
- 8) ภาควิชาวิจัยและวัดผลการศึกษา
- 9) ภาควิชาหลักสูตรและการสอน
- 10) โรงเรียนสาธิต

9. คณะสาธารณสุขศาสตร์

- 1) สำนักงานเลขานุการ
- 2) ภาควิชาพื้นฐานสาธารณสุข
- 3) ภาควิชาสุขศาสตร์อุตสาหกรรมและความปลอดภัย
- 4) ภาควิชาสุขศึกษา
- 5) ภาควิชาอนามัยและสิ่งแวดล้อม

10. สถาบันวิทยาศาสตร์ทางทะเล

- 1) สำนักงานเลขานุการ
- 2) ฝ่ายบริการวิชาการ
- 3) ฝ่ายพิพิธภัณฑ์วิทยาศาสตร์ทางทะเล
- 4) ฝ่ายวิจัย
- 5) ฝ่ายสถานเลี้ยงสัตว์น้ำจืด
- 6) สถานีวิจัย



๐
378.593
มบ747ร
2542

139831





11. สำนักคอมพิวเตอร์

- 1) สำนักงานเลขานุการ
- 2) ฝ่ายปฏิบัติการ
- 3) ฝ่ายวิเคราะห์ระบบและพัฒนาโปรแกรม

12. สำนักบริการวิชาการ

- 1) สำนักงานเลขานุการ
- 2) ฝ่ายฝึกอบรม
- 3) ฝ่ายส่งเสริมและเผยแพร่วิชาการ



13. สำนักทอสมุด

- 1) สำนักงานเลขานุการ
- 2) ฝ่ายบริการสิ่งพิมพ์
- 3) ฝ่ายวางแผนและพัฒนาทรัพยากร
- 4) ฝ่ายเอกสารและวารสาร
- 5) ฝ่ายวิเคราะห์ทรัพยากร
- 6) ฝ่ายส่งเสริมการใช้บริการ
- 7) ฝ่ายโสตทัศนศึกษา



14. วิทยาเขตสารสนเทศจันทบุรี

- 1) โครงการจัดตั้งสำนักบริหารวิทยาเขตสารสนเทศ จันทบุรี
- 2) โครงการจัดตั้งคณะวิทยาศาสตร์และศิลปศาสตร์
- 3) โครงการจัดตั้งคณะเทคโนโลยีทางทะเล
- 4) โครงการจัดตั้งวิทยาลัยอัญมณี
- 5) โครงการจัดตั้งสำนักวิทยบริการ
- 6) โครงการจัดตั้งศูนย์นิเวศวิทยาชายฝั่งเฉลิมพระเกียรติ



15. วิทยาเขตสารสนเทศสระแก้ว

- 1) โครงการจัดตั้งสำนักงานบริหารวิทยาเขตสารสนเทศ
- 2) โครงการจัดตั้งคณะวิทยาศาสตร์และสังคมศาสตร์
- 3) โครงการจัดตั้งคณะอุตสาหกรรมเกษตร
- 4) โครงการจัดตั้งคณะเทคโนโลยีการเกษตร
- 5) โครงการจัดตั้งคณะทรัพยากรธรรมชาติและสิ่งแวดล้อม
- 6) โครงการจัดตั้งสำนักบรรณสาร

16. โครงการพิเศษในกำกับของมหาวิทยาลัย 2 โครงการ

- 1) โครงการรัฐประศาสนศาสตร์มหาบัณฑิตสำหรับผู้บริหาร
- 2) โครงการปริญญาโทบริหารธุรกิจมหาบัณฑิตสำหรับผู้บริหาร

17. สถาบันสมทบ

- 1) วิทยาลัยพยาบาลบรมราชชนนี ชลบุรี
- 2) วิทยาลัยพยาบาลพระปกเกล้า จันทบุรี
- 3) ศูนย์ฝึกพาณิชยนาวี

การจัดการศึกษา

การจัดการศึกษาของมหาวิทยาลัย ในรอบปีงบประมาณ 2542 ที่ผ่านมา มหาวิทยาลัยได้มีการเปิดหลักสูตร สาขาวิชาใหม่ พร้อมกันนั้นยังมีการปรับปรุงหลักสูตรเพิ่มเติมด้วยตามรายละเอียดดังต่อไปนี้

การเปิดหลักสูตรใหม่

ในปีการศึกษา 2542 มหาวิทยาลัยบูรพามีคณะต่าง ๆ เปิดหลักสูตรใหม่ทั้งภาคปกติ และภาคพิเศษ ดังนี้

ลำดับ	คณะ	ระดับการศึกษา	หลักสูตร	สาขาวิชา	ภาคปกติ	ภาคพิเศษ
1.	มนุษยศาสตร์และสังคมศาสตร์	ปริญญาโท	ศิลปศาสตร์ มหาบัณฑิต (ศศ.ม.)	บรรณารักษศาสตร์และ สารนิเทศศาสตร์		/
2.	วิทยาศาสตร์	ปริญญาเอก	ปรัชญาดุษฎีบัณฑิต (ปร.ด.)	วิทยาศาสตร์ชีวภาพ	/	
		ปริญญาเอก	ปรัชญาดุษฎีบัณฑิต (ปร.ด.)	วิทยาศาสตร์สิ่งแวดล้อม	/	
3.	วิศวกรรมศาสตร์	ปริญญาโท	วิศวกรรมศาสตร์ มหาบัณฑิต (วศ.ม.)	บริหารงานวิศวกรรม (หลักสูตรนานาชาติ)		/
4.	ศึกษาศาสตร์	ปริญญาตรี	การศึกษามหาบัณฑิต (กศ.บ.)	การศึกษาปฐมวัย	/	
		ปริญญาโท	วิทยาศาสตร์ มหาบัณฑิต (วท.ม.)	เทคโนโลยีการวัดผลการศึกษา	/	
		ปริญญาโท	วิทยาศาสตร์ มหาบัณฑิต (วท.ม.)	เทคโนโลยีวิจัยทางการศึกษา	/	
		ปริญญาโท	การศึกษามหาบัณฑิต (กศ.ม.)	หลักสูตรและการสอน	/	



การปรับปรุงหลักสูตร

ในปีการศึกษา 2542 มหาวิทยาลัยบูรพามีคณะต่าง ๆ ปรับปรุงหลักสูตรใหม่ทั้งภาคปกติ และภาคพิเศษ ดังนี้

ลำดับ	คณะ	ชื่อสาขาวิชา	ชื่อหลักสูตรที่ปรับปรุง
1.	คณะมนุษยศาสตร์และสังคมศาสตร์	สาขาวิชาโทภาษาจีน สาขาวิชาโทภาษาฝรั่งเศส สาขาวิชาโทภาษาญี่ปุ่น	หลักสูตรวิชาโทภาษาจีน หลักสูตรวิชาโทภาษาฝรั่งเศส หลักสูตรวิชาโทภาษาญี่ปุ่น
2.	คณะศึกษาศาสตร์	สาขาวิชาจิตวิทยาการแนะแนว สาขาวิชาจิตวิทยาการให้คำปรึกษา สาขาวิชาการศึกษา	การศึกษามหาบัณฑิต วิทยาศาสตรมหาบัณฑิต การศึกษามหาบัณฑิต



สาขาวิชาที่เปิดสอนในปีการศึกษา 2542

ในปีการศึกษา 2542 มหาวิทยาลัยบูรพาเปิดสอนหลักสูตรและสาขาวิชาต่าง ๆ ทั้งภาคปกติและภาคพิเศษดังนี้

1. คณะพยาบาลศาสตร์

ภาคปกติ

ระดับปริญญาตรี

1. หลักสูตรพยาบาลศาสตรบัณฑิต
พยาบาลศาสตร์

ระดับปริญญาโท

1. หลักสูตรพยาบาลศาสตรมหาบัณฑิต
 - 1.1 การบริหารการพยาบาล แผน ก,ข
 - 1.2 การพยาบาลชุมชน แผน ก
 - 1.3 การพยาบาลครอบครัว แผน ก
 - 1.4 การพยาบาลผู้ใหญ่ แผน ก
 - 1.5 การพยาบาลผู้สูงอายุ แผน ก

ภาคพิเศษ

ระดับปริญญาตรี

1. หลักสูตรพยาบาลศาสตรบัณฑิต (ต่อเนื่อง)
พยาบาลศาสตร์

ระดับปริญญาโท

1. หลักสูตรพยาบาลศาสตรมหาบัณฑิต
 - 1.1 การบริหารการพยาบาล แผน ก,ข
 - 1.2 การพยาบาลชุมชน แผน ข



2. คณะมนุษยศาสตร์และสังคมศาสตร์

ภาคปกติ

ระดับปริญญาตรี

1. หลักสูตรบริหารธุรกิจบัณฑิต
 - 1.1 การตลาด
 - 1.2 การบัญชี
 - 1.3 การบริหารงานบุคคล
2. หลักสูตรศิลปศาสตรบัณฑิต
 - 2.1 ประวัติศาสตร์
 - 2.2 พัฒนาชุมชน
 - 2.3 ภาษาไทย
 - 2.4 ภาษาอังกฤษ



2.5 ภาษาจีน

2.6 ภาษาญี่ปุ่น

3. หลักสูตรวิทยาศาสตร์บัณฑิต

3.1 ภูมิศาสตร์

3.2 จิตวิทยา

4. หลักสูตรนิเทศศาสตรบัณฑิต

4.1 นิเทศศาสตร์

5. หลักสูตรเศรษฐศาสตรบัณฑิต

5.1 เศรษฐศาสตร์

ระดับปริญญาโท

1. หลักสูตรศิลปศาสตรมหาบัณฑิต

1.1 บรรณารักษศาสตร์และสารนิเทศศาสตร์

1.2 ภาษาไทย

1.3 ภาษาอังกฤษเพื่อการสื่อสาร

ภาคพิเศษ

ระดับปริญญาตรี

1. หลักสูตรบริหารธุรกิจบัณฑิต (ต่อเนื่อง)

1.1 การตลาด

1.2 การบัญชี

1.3 การบริหารงานบุคคล

2. หลักสูตรนิเทศศาสตรบัณฑิต

2.1 นิเทศศาสตร์

ระดับปริญญาโท

1. หลักสูตรศิลปศาสตรมหาบัณฑิต

1.1 บรรณารักษศาสตร์และสารนิเทศศาสตร์

2. หลักสูตรบริหารธุรกิจมหาบัณฑิต

2.1 บริหารธุรกิจมหาบัณฑิต

3. หลักสูตรรัฐประศาสนศาสตรมหาบัณฑิต

3.1 นโยบายสาธารณะ

3.2 การบริหารทั่วไป

3. คณะวิศวกรรมศาสตร์

ภาคปกติ

ระดับปริญญาตรี

1. วิศวกรรมศาสตรบัณฑิต

1.1 วิศวกรรมเคมี

1.2 วิศวกรรมอุตสาหการ

1.3 วิศวกรรมโยธา

1.4 วิศวกรรมไฟฟ้า

ภาคพิเศษ**ระดับปริญญาโท**

1. วิศวกรรมศาสตรมหาบัณฑิต

1.1 การบริหารงานวิศวกรรม

**4. คณะวิทยาศาสตร์****ภาคปกติ****ระดับปริญญาตรี**

1. วิทยาศาสตร์บัณฑิต

1.1 คณิตศาสตร์

1.2 เคมี

1.3 จุลชีววิทยา

1.4 ชีววิทยา

1.5 ฟิสิกส์

1.6 เทคโนโลยีชีวภาพ

1.7 วาริชศาสตร์

1.8 วิทยาการคอมพิวเตอร์

1.9 วิทยาศาสตร์การอาหาร

1.10 สถิติ

1.11 ชีวเคมี

1.12 วัสดุศาสตร์ - เทคโนโลยีอัญมณี

ระดับปริญญาโท

1. วิทยาศาสตร์มหาบัณฑิต

1.1 เคมี

1.2 วาริชศาสตร์

1.3 วิทยาศาสตร์ชีวภาพ

1.4 วิทยาศาสตร์สิ่งแวดล้อม

ระดับปริญญาเอก

1. ปรัชญาดุษฎีบัณฑิต

1.1 วิทยาศาสตร์ชีวภาพ

1.2 วิทยาศาสตร์สิ่งแวดล้อม

ภาคพิเศษ**ระดับปริญญาตรี**

1. หลักสูตรวิทยาศาสตร์บัณฑิต

1.1 สาขาวิทยาการคอมพิวเตอร์



5. คณะศิลปกรรมศาสตร์

ภาคปกติ

ระดับปริญญาตรี

1. หลักสูตรศิลปกรรมศาสตรบัณฑิต
 - 1.1 จิตรกรรม
 - 1.2 ภาพพิมพ์
 - 1.3 นิเทศศิลป์
 - 1.4 เซรามิกส์
 - 1.5 ดุริยางคศาสตร์

6. คณะศึกษาศาสตร์

ภาคปกติ

ระดับปริญญาตรี

1. การศึกษาระดับบัณฑิต
 - 1.1 การประถมศึกษา
 - 1.2 เทคโนโลยีทางการศึกษา
 - 1.3 สังคมศึกษา
 - 1.4 ภาษาไทย
 - 1.5 ภาษาอังกฤษ
 - 1.6 บรรณารักษศาสตร์
 - 1.7 การศึกษาปฐมวัย
 - 1.8 วิทยาศาสตร์ - คณิตศาสตร์
 - 1.9 วิทยาศาสตร์ - เคมี
 - 1.10 วิทยาศาสตร์ - ฟิสิกส์
 - 1.11 วิทยาศาสตร์ - ชีววิทยา
 - 1.12 เทคโนโลยีอุตสาหกรรมศึกษา

2. ศึกษาศาสตรบัณฑิต

2.1 พลศึกษา

ระดับปริญญาโท

1. การศึกษามหาบัณฑิต
 - 1.1 การบริหารการศึกษา
 - 1.2 การประถมศึกษา
 - 1.3 จิตวิทยาการแนะแนว
 - 1.4 เทคโนโลยีทางการศึกษา
 - 1.5 จิตวิทยาการให้คำปรึกษา
 - 1.6 หลักสูตรและการสอน
 - 1.7 การศึกษานอกระบบ



2. วิทยาศาสตร์มหาดบัณฑิต
 - 2.1 จิตวิทยาการให้คำปรึกษา
 - 2.2 วิทยาศาสตร์การออกกำลังกายและการกีฬา
 - 2.3 เทคโนโลยีวิจัยทางการศึกษา
 - 2.4 เทคโนโลยีการวัดผลทางการศึกษา

ระดับปริญญาเอก

1. หลักสูตรการศึกษาดุษฎีบัณฑิต
 - 1.1 การบริหารการศึกษา
2. หลักสูตรปรัชญาดุษฎีบัณฑิต
 - 2.1 วิทยาศาสตร์การออกกำลังกายและการกีฬา

ภาคพิเศษ

ระดับปริญญาตรี

1. หลักสูตรการศึกษามหาบัณฑิต
 - 1.1 เทคโนโลยีทางการศึกษา (ต่อเนื่อง)
 - 1.2 เทคโนโลยีอุตสาหกรรมศึกษา (ต่อเนื่อง)

ระดับปริญญาโท

1. หลักสูตรการศึกษามหาบัณฑิต
 - 1.1 การบริหารการศึกษา
 - 1.2 การประณมศึกษา
 - 1.3 จิตวิทยาการแนะแนว
 - 1.4 เทคโนโลยีทางการศึกษา
 - 1.5 จิตวิทยาการให้คำปรึกษา
 - 1.6 หลักสูตรและการสอน



7. คณะสาธารณสุขศาสตร์

ภาคปกติ

ระดับปริญญาตรี

1. หลักสูตรวิทยาศาสตรบัณฑิต
 - 1.1 สุขศาสตร์อุตสาหกรรมและความปลอดภัย
 - 1.2 อณามัยสิ่งแวดล้อม
 - 1.3 สุขศึกษา

ภาคพิเศษ

ระดับปริญญาตรี

1. หลักสูตรสาธารณสุขศาสตรบัณฑิต
 - 1.1 สาธารณสุขศาสตร์ (ต่อเนื่อง)



8. วิทยาเขตสารสนเทศจันทบุรี

ภาคปกติ

ระดับปริญญาตรี

1. หลักสูตรวิทยาศาสตร์บัณฑิต
 - 1.1 ระบบสารสนเทศคอมพิวเตอร์

ภาคพิเศษ

ระดับปริญญาตรี

1. หลักสูตรพยาบาลศาสตรบัณฑิต
 - 1.1 พยาบาลศาสตร์ (ต่อเนื่อง)

ระดับปริญญาโท

1. หลักสูตรการศึกษามหาบัณฑิต
 - 1.1 บริหารการศึกษา
2. หลักสูตรรัฐประศาสนศาสตรมหาบัณฑิต
 - 2.1 นโยบายสาธารณะ



9. วิทยาเขตสารสนเทศสระแก้ว

ภาคปกติ

ระดับปริญญาตรี

1. หลักสูตรเทคโนโลยีบัณฑิต
 - 1.1 คอมพิวเตอร์ธุรกิจ

ภาคพิเศษ

ระดับปริญญาโท

1. หลักสูตรการศึกษามหาบัณฑิต
 - 1.1 การบริหารการศึกษา
 - 1.2 การประถมศึกษา

การปรับปรุงและพัฒนาคุณภาพการศึกษา

มหาวิทยาลัยได้มีการดำเนินการตามวัตถุประสงค์ด้านการผลิตบัณฑิตที่มีความรู้ความสามารถ มีความพร้อมในทุกด้าน เพื่อออกไปพัฒนาประเทศชาติให้มีความเจริญทัดเทียมกับประเทศอื่น ๆ ที่พัฒนาแล้ว ในการผลิตบัณฑิตให้มีความพร้อมดังกล่าว สิ่งที่สำคัญอย่างยิ่ง คือการจัดการเรียนการสอนที่มีคุณภาพ และมีการพัฒนาโดยนำเทคโนโลยีที่ทันสมัยมาใช้ อาจารย์ผู้สอนมีการพัฒนาตนเอง พัฒนาหลักสูตรให้ทันสมัยเป็นปัจจุบันอยู่เสมอ พร้อมกันนั้นมหาวิทยาลัยได้มีการประกันคุณภาพการศึกษา เพื่อให้มั่นใจได้ว่าบัณฑิตที่ผลิตออกไปมีความรู้ความสามารถอย่างแท้จริงในรอบปีงบประมาณ 2542 ที่ผ่านมา มหาวิทยาลัยได้ดำเนินกิจกรรมในด้านการปรับปรุงและพัฒนาคุณภาพการศึกษา ดังนี้



1. การพัฒนาบุคลากร มหาวิทยาลัยมีนโยบายส่งเสริมและสนับสนุนบุคลากรทุกระดับและทุกสายงาน เพื่อให้ได้รับการพัฒนาทั้งทางด้านวิชาการ ทักษะ ประสบการณ์ โดยให้บุคลากรไปศึกษาต่อ ฝึกอบรม ดูงาน และสัมมนาทั้งในและต่างประเทศคือ

1.1 ภายในประเทศ

ศึกษาต่อ	จำนวน	66	คน		
ฝึกอบรม	จำนวน	301	คน	266	ครั้ง
ดูงาน	จำนวน	51	คน	31	ครั้ง
สัมมนา	จำนวน	458	คน	558	ครั้ง

1.2 ต่างประเทศ

ศึกษาต่อ	จำนวน	69	คน		
ฝึกอบรม	จำนวน	8	คน	8	ครั้ง
ดูงาน	จำนวน	19	คน	19	ครั้ง
สัมมนา	จำนวน	34	คน	38	ครั้ง

2. ส่งเสริมการผลิตตำรา ตำราเป็นอุปกรณ์ที่สำคัญและจำเป็นในการศึกษาค้นคว้า ดังนั้นมหาวิทยาลัยจึงสนับสนุนให้มีการผลิตตำรา เอกสารทางวิชาการต่าง ๆ เพื่อความก้าวหน้าทางวิชาการ ให้บริการวิชาการแก่สังคม และเพื่อปรับปรุงคุณภาพมาตรฐานการศึกษา ในปีงบประมาณ 2542 คณะต่าง ๆ มีบุคลากรจัดทำตำรา และเอกสารทางวิชาการดังนี้

2.1 คณะพยาบาลศาสตร์	4	เรื่อง
2.2 คณะมนุษยศาสตร์และสังคมศาสตร์	6	เรื่อง
2.3 คณะวิศวกรรมศาสตร์	2	เรื่อง
2.4 คณะศิลปกรรมศาสตร์	2	เรื่อง
2.5 คณะศึกษาศาสตร์	6	เรื่อง
2.6 คณะสาธารณสุขศาสตร์	8	เรื่อง
2.7 โครงการจัดตั้งสถาบันสังคมและสิ่งแวดล้อมศึกษา	7	เรื่อง
2.8 โครงการรัฐประศาสนศาสตรมหาบัณฑิต	2	เรื่อง



3. การผลิตสื่อและพัฒนาสื่อการศึกษา การสอนถ้ามีสื่อการสอน เช่น เทปโทรทัศน์ คอมพิวเตอร์ช่วยสอน แผนภูมิ แผนที่ สไลด์ แผ่นใส แผ่นพับ เทปบันทึกเสียง ใช้ประกอบการสอนจะทำให้ผู้เรียนเข้าใจในเนื้อหาสาระของวิชามากยิ่งขึ้น ในปีงบประมาณ 2542 คณะต่าง ๆ ได้จัดทำสื่อและพัฒนาสื่อการศึกษาดังนี้

2.1 คณะพยาบาลศาสตร์	2 เรื่อง
2.2 คณะวิทยาศาสตร์	6 เรื่อง
2.3 คณะวิศวกรรมศาสตร์	1 เรื่อง
2.4 คณะศิลปกรรมศาสตร์	5 เรื่อง
2.6 คณะสาธารณสุขศาสตร์	9 เรื่อง
2.7 สำนักหอสมุด	8 เรื่อง
2.8 สำนักคอมพิวเตอร์	8 เรื่อง
2.9 วิทยาเขตสารสนเทศจันทบุรี	3 เรื่อง
2.10 โครงการจัดตั้งสถาบันสังคมและสิ่งแวดล้อมศึกษา	8 เรื่อง



การวิจัย

ก การวิจัยถือเป็นภารกิจหลักประการหนึ่งของมหาวิทยาลัยบูรพา ในหลายภารกิจที่มหาวิทยาลัยได้ปฏิบัติอย่างสม่ำเสมอตลอดมา การวิจัยเป็นที่ยอมรับกันทั่วไปว่าเป็นเครื่องมือที่สำคัญยิ่งในการพัฒนาศาสตร์แขนงต่าง ๆ อันจะนำไปสู่การพัฒนาประเทศตามนโยบายของรัฐ พร้อมกันนั้นการวิจัยยังเป็นการ ส่งเสริมและพัฒนา คณาจารย์ นักวิจัย และบุคลากรทางวิจัย ให้มีความสามารถทางการวิจัยอีกด้วย ในรอบปีงบประมาณ 2542 มหาวิทยาลัยบูรพาได้ดำเนินการวิจัย จากแหล่งทุน ดังนี้



1. โครงการวิจัยจากงบประมาณแผ่นดิน

	4,343,400	บาท	จำนวน	24	โครงการ
1.1 โครงการวิจัยประยุกต์สาขาวิทยาศาสตร์เทคโนโลยี					

	2,981,500	บาท	จำนวน	18	โครงการ
--	-----------	-----	-------	----	---------

1.2 โครงการวิจัยพื้นฐาน

	1,361,900	บาท	จำนวน	6	โครงการ
--	-----------	-----	-------	---	---------

2. โครงการวิจัยจากงบประมาณเงินรายได้

	2,869,694	บาท	จำนวน	51	โครงการ
--	-----------	-----	-------	----	---------

3. โครงการวิจัยจากแหล่งทุนอื่น ๆ

	2,720,000	บาท	จำนวน	5	โครงการ
--	-----------	-----	-------	---	---------

รายละเอียดโครงการวิจัยที่คณะ/หน่วยงานดำเนินการ

1. โครงการวิจัยที่ได้รับทุนอุดหนุนจากงบประมาณแผ่นดิน

1.1 วิจัยประยุกต์สาขาวิทยาศาสตร์และเทคโนโลยี

คณะพยาบาลศาสตร์	6	โครงการ	วงเงิน	797,000	บาท
คณะมนุษยศาสตร์และสังคมศาสตร์	2	โครงการ	วงเงิน	428,000	บาท
คณะวิทยาศาสตร์	3	โครงการ	วงเงิน	463,000	บาท
คณะศิลปกรรมศาสตร์	1	โครงการ	วงเงิน	97,000	บาท
คณะศึกษาศาสตร์	1	โครงการ	วงเงิน	364,000	บาท
คณะสาธารณสุขศาสตร์	5	โครงการ	วงเงิน	801,160	บาท

1.2 วิจัยพื้นฐาน

คณะวิทยาศาสตร์	6	โครงการ	วงเงิน	1,361,900	บาท
----------------	---	---------	--------	-----------	-----

2. โครงการวิจัยจากเงินรายได้มหาวิทยาลัย

คณะพยาบาลศาสตร์	7	โครงการ	วงเงิน	480,694	บาท
คณะมนุษยศาสตร์และสังคมศาสตร์	3	โครงการ	วงเงิน	150,000	บาท
คณะวิทยาศาสตร์	12	โครงการ	วงเงิน	1,200,000	บาท
คณะศึกษาศาสตร์	28	โครงการ	วงเงิน	1,039,000	บาท
โครงการจัดตั้งศูนย์วิทยาศาสตร์สุขภาพ	1	โครงการ	วงเงิน	29,000	บาท



3. โครงการวิจัยจากแหล่งทุนอื่น

คณะพยาบาลศาสตร์	1	โครงการ	วงเงิน	400,000	บาท
คณะวิทยาศาสตร์	2	โครงการ	วงเงิน	2,100,000	บาท
คณะสาธารณสุขศาสตร์	1	โครงการ	วงเงิน	170,000	บาท
โครงการจัดตั้งสถาบันสังคมและสิ่งแวดล้อมศึกษา	1	โครงการ	วงเงิน	50,000	บาท

โครงการวิจัยที่ได้รับการตีพิมพ์ในวารสาร และเป็นที่ยอมรับของวงวิชาการที่ทำการวิจัย

1. ผลงานวิจัยเรื่อง "Interaction experiments of MeV heavy ions with a laser plasma and a z-pinch helium plasma" บทวิจัยของ ผู้ช่วยศาสตราจารย์สมบัติ การสมศาสตร์ ตีพิมพ์ในวารสาร Nuclear Instruments and Methods in Physics Research A (1998) 586 - 590 ประเทศเนเธอร์แลนด์ มีเนื้อหาโดยสรุปดังนี้

Experimental investigations into the interaction of an ion beam with a plasma target showed increased stripping as compared to cold targets. Measurements were performed with a 900 keV ion beam of ${}^7\text{Li}^{1+}$. The plasma was created by irradiating the surface of a polyethylene disk with a 6 J TEA CO₂ laser. This produced a partially ionized surface blow-off plasma with electron densities between 10^{18} and 10^{16} cm⁻³.

As another plasma target a z-pinch discharge in helium gas has been prepared. This target yields electron densities of about 5×10^{17} cm⁻³. Interaction will be measured with a 6 MeV/u ${}^{40}\text{Ar}^{13+}$ beam from the HIMAC accelerator. Concerning the detector signals, the beam line was designed to minimize any noise stemming from the pulsed discharge. The beam line allows acceptably good beam transmission for current densities in the plasma of up to 80 kA/cm².



การบริการวิชาการแก่สังคม



ก การบริการวิชาการแก่สังคมเป็นอีกภารกิจหนึ่ง โดยมีวัตถุประสงค์ในการเผยแพร่ วิชาการด้านต่าง ๆ แก่ประชาชนผู้สนใจ อันจะเป็นประโยชน์ในการเพิ่มพูนความรู้และพัฒนาคุณภาพชีวิตของประชาชน ในปีงบประมาณ 2542 มหาวิทยาลัยได้ปฏิบัติภารกิจบริการวิชาการแก่สังคม ดังนี้

1. การจัดอบรม ประชุม สัมมนา และนิทรรศการทางวิชาการ

การบริการในด้านนี้ มหาวิทยาลัยได้จัดทำโครงการค่ายทางวิชาการ โครงการพัฒนาทางสังคม โครงการพัฒนาวิชาการทางด้านวิทยาศาสตร์และเทคโนโลยี จัดประชุมทางวิชาการทางด้านต่าง ๆ เช่น การประกันคุณภาพทางการศึกษา การพัฒนาหลักสูตร การจัดการเรียนการสอน มีการสัมมนาทางวิชาการ เช่น การสัมมนาจัดทำเอกสารประกันคุณภาพและการตรวจสอบคุณภาพรวมถึงการจัดนิทรรศการในวันสำคัญต่าง ๆ ดังตารางต่อไปนี้

คณะ / หน่วยงาน	จำนวน : ครั้ง			
	อบรม	ประชุม	สัมมนา	นิทรรศการ
คณะพยาบาลศาสตร์	11	15	1	2
คณะมนุษยศาสตร์และสังคมศาสตร์	-	-	-	2
คณะวิทยาศาสตร์	4	-	-	-
คณะวิศวกรรมศาสตร์	2	-	-	-
คณะศิลปกรรมศาสตร์	-	1	1	9
คณะศึกษาศาสตร์	6	1	-	-
คณะสาธารณสุขศาสตร์	2	-	-	2
สำนักงานอธิการบดี (กองกลาง)	3	1	1	2
สำนักคอมพิวเตอร์	6	-	3	2
สำนักหอสมุด	-	-	-	1
สถาบันวิทยาศาสตร์ทางทะเล	9	-	-	6
สำนักบริการวิชาการ	50	-	-	-
โครงการรัฐประศาสนศาสตร์ มหาบัณฑิต	1	2	2	-
โครงการจัดตั้งศูนย์วิทยาศาสตร์สุขภาพ	5	6	-	1
โครงการจัดตั้งสถาบันศิลปะและวัฒนธรรม	5	-	1	-
วิทยาเขตสารสนเทศจันทบุรี	2	-	-	1
โครงการจัดตั้งสถาบันสังคมและสิ่งแวดล้อมศึกษา	-	7	4	6
วิทยาเขตสารสนเทศสระแก้ว	3	-	-	-
รวม	109	33	13	34



2. การเป็นวิทยากร และการบรรยายพิเศษ

มหาวิทยาลัยบูรพามีบุคลากรที่มีความรู้ความสามารถเป็นผู้ทรงคุณวุฒิในด้านวิชาการสาขาต่าง ๆ จำนวนมาก และได้รับเชิญให้ไปเป็นวิทยากรในโครงการอบรมและการบรรยายพิเศษที่หน่วยงานภายในและภายนอกได้จัดขึ้น ดังนี้



คณะ/หน่วยงาน	ครั้ง
คณะพยาบาลศาสตร์	27
คณะมนุษยศาสตร์และสังคมศาสตร์	29
คณะศิลปกรรมศาสตร์	4
คณะศึกษาศาสตร์	79
คณะสาธารณสุขศาสตร์	23
สำนักคอมพิวเตอร์	8
สำนักทอสมุด	2
สถาบันวิทยาศาสตร์ทางทะเล	15
สำนักบริการวิชาการ	13
โครงการรัฐประศาสนศาสตร์มหาบัณฑิต	30
โครงการจัดตั้งสถาบันศิลปะและวัฒนธรรม	3
วิทยาเขตสารสนเทศจันทบุรี	8
โครงการจัดตั้งสถาบันสังคมและสิ่งแวดล้อมศึกษา	5
รวม	246

3. การเขียนบทความเผยแพร่ทางสิ่งพิมพ์

การบริการวิชาการแก่สังคมอีกส่วนหนึ่งที่มหาวิทยาลัยได้จัดทำคือการทำที่บุคลากรที่มีความรู้ทางด้านต่าง ๆ เช่น พยาบาลศาสตร์ สาธารณสุขศาสตร์ สังคมศาสตร์ เป็นต้น ได้เขียนบทความทางวิชาการ บทความการให้ความรู้เกี่ยวกับชีวิตประจำวัน ลงในสิ่งพิมพ์ประเภทวารสาร จดหมายข่าว ดังนี้

คณะ/หน่วยงาน	ครั้ง
คณะพยาบาลศาสตร์	5
คณะมนุษยศาสตร์และสังคมศาสตร์	6
คณะศึกษาศาสตร์	5
คณะสาธารณสุขศาสตร์	4
สถาบันวิทยาศาสตร์ทางทะเล	3
โครงการจัดตั้งสถาบันศิลปะและวัฒนธรรม	9
วิทยาเขตสารสนเทศจันทบุรี	10
โครงการจัดตั้งสถาบันสังคมและสิ่งแวดล้อมศึกษา	4
วิทยาเขตสารสนเทศสระแก้ว	1
รวม	47

4. การเผยแพร่วิชาการทางวิทยุกระจายเสียง

การดำเนินการบริการวิชาการนอกจากการจัดอบรม สัมมนา การจัดประชุม การจัดนิทรรศการทางวิชาการ การเป็นวิทยากรบรรยายพิเศษ และการเขียนบทความเผยแพร่ทางสิ่งพิมพ์แล้ว มหาวิทยาลัยบูรพายังได้จัดโครงการเผยแพร่ความรู้ทางวิชาการทางวิทยุกระจายเสียง เพื่อให้ประชาชนได้รับความรู้ในชีวิตประจำวันด้านต่าง ๆ ครอบคลุมเกือบทุกพื้นที่ของประเทศ โดยขอความร่วมมือจากสถานีวิทยุทั้งระบบ FM/AM ในปี 2542 มีหน่วยงานเขียนบทความทางวิชาการเผยแพร่ทางวิทยุกระจายเสียง จำนวน 288 เรื่อง ดังต่อไปนี้

คณะ/หน่วยงาน	ครั้ง
คณะพยาบาลศาสตร์	99
คณะมนุษยศาสตร์และสังคมศาสตร์	52
คณะวิทยาศาสตร์	73
โครงการจัดตั้งศูนย์วิทยาศาสตร์สุขภาพ	52
วิทยาเขตสารสนเทศจันทบุรี	12
รวม	288





กิจการนิสิต



มหาวิทยาลัยบูรพามีจุดมุ่งหมายที่จะพัฒนานิสิตในด้านต่าง ๆ เพื่อให้นิสิตได้รับความรู้ทางด้านวิชาการ และมีประสบการณ์ในการที่จะเป็นส่วนหนึ่งของสังคม กล่าวคือ หลังจากสำเร็จการศึกษาสามารถนำวิชาความรู้ที่ได้รับไปประยุกต์ใช้เพื่อพัฒนาสังคมและประเทศได้อย่างมีประสิทธิภาพและประสิทธิผล ในด้านสังคมสามารถปรับตัวให้อยู่ร่วมกับผู้อื่นได้โดยปกติสุข ดังนั้นมหาวิทยาลัยจึงได้ส่งเสริมจัดกิจกรรมต่าง ๆ ที่จะพัฒนานิสิตในด้านต่าง ๆ ดังกล่าวมาให้เป็นไปตามวัตถุประสงค์ ในปีการศึกษา 2542 จึงได้จัดดำเนินการในส่วนกิจกรรมนิสิต จำนวน 361 กิจกรรม

กิจการนิสิตอีกส่วนหนึ่ง คือ การสนับสนุนทุนการศึกษาให้กับนิสิตที่ขาดทุนทรัพย์ในการศึกษา มหาวิทยาลัยได้จัดหาทุนการศึกษาจากแหล่งทุนต่าง ๆ ทั้งทุนมูลนิธิ ธนาคาร หน่วยงานของเอกชน รวมถึงทุนจากงบประมาณแผ่นดิน และเงินรายได้ของมหาวิทยาลัย ในปีงบประมาณ 2542 มหาวิทยาลัยได้รับการสนับสนุนทุน จำนวน 703 ทุน เป็นเงิน 3,952,520 บาท โดยจัดสรรทุนให้แก่หน่วยงานต่าง ๆ ดังนี้



บัณฑิตวิทยาลัย	40	ทุน
คณะพยาบาลศาสตร์	131	ทุน
คณะมนุษยศาสตร์และสังคมศาสตร์	63	ทุน
คณะวิทยาศาสตร์	191	ทุน
คณะวิศวกรรมศาสตร์	44	ทุน
คณะศิลปกรรมศาสตร์	14	ทุน
คณะศึกษาศาสตร์	84	ทุน
คณะสาธารณสุขศาสตร์	22	ทุน
วิทยาเขตสารสนเทศจันทบุรี	29	ทุน
วิทยาเขตสารสนเทศสระแก้ว	16	ทุน
โรงเรียนสาธิต "พิบูลบำเพ็ญ"	69	ทุน



การทำนุบำรุงศิลปะและวัฒนธรรม

บ ทบาทหนึ่งของมหาวิทยาลัยบูรพา ซึ่งถือเป็นภารกิจหลักของสถาบันอุดมศึกษา คือ การทำนุบำรุงศิลปะและวัฒนธรรม เพื่อเป็นการปลูกฝังจิตสำนึกให้กับนิสิต บุคลากรของมหาวิทยาลัย รวมทั้งประชาชนให้ตระหนักถึงความสำคัญของศิลปะ และวัฒนธรรม โดยเฉพาะในภาคตะวันออกเฉียงเหนือ ซึ่งมีวัฒนธรรมที่หลากหลายสืบต่อกันมาเป็น เวลายาวนาน สมควรอนุรักษ์ไว้ควบคู่กับสังคมสืบไป เพื่อให้อนุชนรุ่นหลังทราบถึง วัฒนธรรมประเพณีอันดีงามนี้ ในปีงบประมาณ 2542 มหาวิทยาลัยได้จัดทำโครงการ ทำนุบำรุงศิลปะและวัฒนธรรม จำนวน 15 โครงการ จากเงินงบประมาณแผ่นดิน 14 โครงการ คิดเป็นวงเงิน 940,000 บาท และเงินนอกงบประมาณแผ่นดิน 1 โครงการ เป็นเงิน 3,000 บาท ดังนี้



เงินงบประมาณแผ่นดิน

1. คณะศิลปกรรมศาสตร์	6	โครงการ	183,000	บาท
2. คณะสาธารณสุขศาสตร์	1	โครงการ	125,000	บาท
3. โครงการจัดตั้งสถาบันศิลปะและวัฒนธรรม	8	โครงการ	632,000	บาท

เงินนอกงบประมาณแผ่นดิน

1. คณะพยาบาลศาสตร์	1	โครงการ	3,000	บาท
--------------------	---	---------	-------	-----





วิเทศสัมพันธ์



การที่มหาวิทยาลัยจะมีความเป็นสากลและรอบรู้วิทยาการในทุกๆ ด้านได้นั้น จำเป็นอย่างยิ่งที่จะต้องสร้างความร่วมมือทางวิชาการกับสถาบันทั้งในและต่างประเทศ มหาวิทยาลัยตระหนักถึงภารกิจที่สำคัญนี้จึงมีนโยบายแสวงหาความร่วมมือทางวิชาการกับสถาบันต่างๆ โดยเฉพาะในต่างประเทศ โดยการสำรวจความต้องการ ตลอดจนความช่วยเหลือจากต่างประเทศ รวมทั้งการจัดทำหลักสูตรนานาชาติทั้งที่เป็นหลักสูตรระยะสั้น (ประกาศนียบัตร) และหลักสูตรระยะยาว (วุฒิปริญญา) เพื่อเสริมความเป็นสากลให้กับมหาวิทยาลัย ปัจจุบันมหาวิทยาลัยบูรพามีสัญญาความร่วมมือกับมหาวิทยาลัยและสถาบันต่างๆ ในต่างประเทศ จำนวน 30 ฉบับ ดังต่อไปนี้

ACADEMIC COOPERATION AGREEMENT

Australia

- Australian National University, *Canberra*
- University of Canberra, *Canberra*
- Central Queensland University, *Rockhampton*
- Curtin University of Technology, *Perth*
- Monash University, *Melbourne*
- Victoria University of Technology, *Melbourne*

Brazil

- Universidade do Amazonas, *Manaus Amazonas*
- Universidade Federal de Pernambuco, *Recife*

Brunei

- Universiti Brunei Darussalam (Under AUN), *Bandar Seri Begawan*

Cambodia

- The Royal Phnom Penh University, *Phnom Penh*

Canada

- Brock University, *ST. Catharines Ontario*
- University of Victoria, *Victoria*

China

- Beijing Language and Culture University, *Beijing*
- Fudan University, *Fudan*
- Ocean University of Qingdao, *Qingdao*
- Shanghai People's Association for Friendship with Foreign Countries, *Shanghai*
- Zhejiang Provincial Fishery Bureau, *Zhejiang*



France	<ul style="list-style-type: none">● Universite de Paris XIII, <i>Paris</i>
Indonesia	<ul style="list-style-type: none">● Academy of Nursing ST. Carolus, <i>Jakarta</i>● Universitas Gadjah Mada (Under AUN), <i>Yogyakarta</i>● Universitas Indonesia (Under AUN), <i>Jakarta</i>
Italy	<ul style="list-style-type: none">● Istituto Per La Chimica Di Molecole Di Interesse Biologico Consiglio Nazionale Dellen Ricerche● Arco Felice (NAPLES), <i>Naples</i>
Korea	<ul style="list-style-type: none">● Chungnam National University, <i>Taejon</i>● Daebul University, <i>Makp'o</i>● Hankuk University of Foreign Studies (Under Process), <i>Seoul</i>
Malaysia	<ul style="list-style-type: none">● Universiti Malaya (Under AUN), <i>Kuala Lumpur</i>● Universiti of Sains Malaysia (Under AUN), <i>Penang</i>
Philippines	<ul style="list-style-type: none">● Da La Salle University (Under AUN), <i>Manila</i>● University of the Philippines (Under AUN), <i>Quezon City</i>
Portugal	<ul style="list-style-type: none">● Universidade do Porto, <i>Porto</i>
Singapore	<ul style="list-style-type: none">● Nanyang Technological University (Under AUN), <i>Nanyang Avenue</i>● National University of Singapore (Under AUN), <i>Kent Ridge Crescent</i>
United Kingdom	<ul style="list-style-type: none">● University of Newcastle upon Tyne, <i>Newcastle</i>
United State of America	<ul style="list-style-type: none">● California State University, <i>Sacramento California</i>● New York University, <i>New York</i>● Northern Illinois University, <i>De Kalb Illinois</i>● South Carolina Sea Grant, <i>Charleston</i>● Stanford University, Palo Alto, <i>California</i>
Vietnam	<ul style="list-style-type: none">● University of Medicine and Pharmacy Hochiminh city, <i>Hochiminh</i>



สารสนเทศ ปีการศึกษา 2542



▶ 1. จำนวนบุคลากร

▶ 2. จำนวนนิสิต



▶ 3. อาคารสถานที่

▶ 4. งบประมาณแผ่นดิน งบประมาณเงินรายได้

▶ 5. แผนภูมิเปรียบเทียบบุคลากร จำนวนนิสิต
และงบประมาณแผ่นดิน ปี 2541 และปี 2542





1.จำนวนบุคลากรในมหาวิทยาลัยบูรพา ปี 2542

หน่วยงาน	ข้าราชการ				ลูกจ้าง	ลูกจ้าง	รวม ทั้งสิ้น
	สาย ก.	สาย ข.	สาย ค.	รวม	ประจำ	ชั่วคราว	
1. กองกลาง	-	-	38	38	57	70	165
2. กองแผนงาน	-	10	8	18	1	7	26
3. กองบริการนิสิต	-	11	3	14	11	11	36
4. กองกิจการนิสิต	-	7	1	8	20	16	44
5. หน่วยตรวจสอบภายใน	-	-	1	1	-	2	3
6. ศูนย์วิทยาศาสตร์สุขภาพ	-	61	19	80	23	56	159
7. สถาบันวิทยาศาสตร์ทางทะเล	-	27	24	51	16	36	103
8. สำนักคอมพิวเตอร์	-	7	10	17	1	3	21
9. สำนักบริการวิชาการ	-	2	6	8	-	19	27
10. สำนักหอสมุด	-	10	13	23	8	23	54
11. โครงการจัดตั้งสถาบันศิลปะและวัฒนธรรม	-	-	1	1	-	1	2
12. โครงการจัดตั้งสถาบันสังคมและสิ่งแวดล้อมศึกษา	-	-	1	1	-	4	5
13. คณะพยาบาลศาสตร์	74	2	7	83	6	15	104
14. คณะมนุษยศาสตร์และสังคมศาสตร์	103	2	9	114	8	13	135
15. คณะวิทยาศาสตร์	169	8	15	192	18	13	223
16. คณะวิศวกรรมศาสตร์	40	4	13	57	8	5	70
17. คณะศึกษาศาสตร์	62	3	7	72	10	10	92
18. คณะศิลปกรรมศาสตร์	17	2	4	23	2	2	27
19. คณะสาธารณสุขศาสตร์	26	3	3	32	3	5	40
20.บัณฑิตวิทยาลัย	-	1	3	4	2	2	8
21. โรงเรียนสาธิต “พิบูลบำเพ็ญ”	56	2	4	62	21	26	109
22. วอทยาเขตสารสนเทศ จันทบุรี	9	3	4	16	-	5	21
23. วิทยาเขตสารสนเทศ สระแก้ว	-	-	-	-	-	9	9
24. งานบริหารและบริการศูนย์กีฬา	-	-	-	-	-	10	10
25. โครงการเครือข่ายสารสนเทศฯ	-	-	-	-	-	2	2
26. โครงการรัฐประศาสนศาสตร์	-	-	-	-	-	2	2
27. โครงการปริญญาโทบริหารธุรกิจ	-	-	-	-	-	4	4
รวมทั้งสิ้น	556	165	194	915	215	371	1501

หมายเหตุ : ลูกจ้างชั่วคราวที่จ้างด้วยงบประมาณแผ่นดินมีคณะศึกษาศาสตร์ 2 คนและวิทยาเขตสารสนเทศ จันทบุรี 5 คน รวม 7 คน



2. จำนวนนิสิต

ในปีการศึกษา 2542 มหาวิทยาลัยบูรพามีนิสิตทั้งหมด 9,799 คน และนิสิตใหม่ 3,220 คน โดยแยกออกเป็นคณะ แบ่งออกเป็นระดับปริญญาตรี ระดับปริญญาโท ระดับปริญญาเอก และแบ่งเป็นภาคปกติและภาคพิเศษ มีรายละเอียดดังต่อไปนี้

จำนวนนิสิตใหม่

หน่วยงาน	ระดับปริญญาตรี		ระดับปริญญาโท		ระดับปริญญาเอก		รวม
	ภาคปกติ	ภาคพิเศษ	ภาคปกติ	ภาคพิเศษ	ภาคปกติ	ภาคพิเศษ	
คณะพยาบาลศาสตร์	185	118	28	38	-	-	369
คณะมนุษยศาสตร์และสังคมศาสตร์	402	470	14	175	-	-	1,061
คณะวิทยาศาสตร์	395	39	12	-	3	-	449
คณะวิศวกรรมศาสตร์	133	-	-	21	-	-	154
คณะศึกษาศาสตร์	260	119	105	150	7	-	641
คณะศิลปกรรมศาสตร์	74	-	-	-	-	-	74
คณะสาธารณสุขศาสตร์	127	93	-	-	-	-	220
วิทยาเขตสารสนเทศ จันทบุรี	43	53	-	96	-	-	192
วิทยาเขตสารสนเทศ สระแก้ว	39	-	-	21	-	-	60
รวม	1,658	892	159	501	10	0	3,220
รวมทั้งสิ้น	2,550		660		10		3,220

จำนวนนิสิตทั้งหมด

หน่วยงาน	ระดับปริญญาตรี		ระดับปริญญาโท		ระดับปริญญาเอก		รวม
	ภาคปกติ	ภาคพิเศษ	ภาคปกติ	ภาคพิเศษ	ภาคปกติ	ภาคพิเศษ	
คณะพยาบาลศาสตร์	792	209	88	102	-	-	1,191
คณะมนุษยศาสตร์และสังคมศาสตร์	1,498	929	39	342	-	-	2,808
คณะวิทยาศาสตร์	1,368	164	71	-	4	-	1,607
คณะวิศวกรรมศาสตร์	322	-	-	21	-	-	343
คณะศึกษาศาสตร์	1,168	233	263	672	10	-	2,346
คณะศิลปกรรมศาสตร์	292	-	-	-	-	-	292
คณะสาธารณสุขศาสตร์	367	234	-	-	-	-	601
วิทยาเขตสารสนเทศ จันทบุรี	142	101	-	213	-	-	456
วิทยาเขตสารสนเทศ สระแก้ว	57	-	-	98	-	-	155
รวม	6,006	1,870	461	1,448	14	0	9,799
รวมทั้งสิ้น	7,876		1,909		14		9,799

ผู้สำเร็จการศึกษา

หน่วยงาน	ระดับปริญญาตรี		ระดับปริญญาโท		รวม
	ภาคปกติ	ภาคพิเศษ	ภาคปกติ	ภาคพิเศษ	
คณะพยาบาลศาสตร์	147	219	2	1	369
คณะมนุษยศาสตร์และสังคมศาสตร์	217	249	-	225	691
คณะวิทยาศาสตร์	209	22	6	-	237
คณะวิศวกรรมศาสตร์	50	-	-	-	50
คณะศึกษาศาสตร์	241	69	47	187	544
คณะศิลปกรรมศาสตร์	57	-	-	-	57
คณะสาธารณสุขศาสตร์	71	32	-	-	103
วิทยาเขตศาสตร์สันทะเทศ จันทบุรี	-	64	-	-	64
รวม	992	655	55	413	2,115
รวมทั้งสิ้น	1,647		468		2,115





3. อาคารสถานที่

มหาวิทยาลัยบูรพา มีพื้นที่ทั้งหมด 638 ไร่ 2 งาน 35 ตารางวา มีจำนวนอาคารเรียนและอาคารที่ทำการจำนวน 42 หลัง ดังต่อไปนี้

หน่วยงาน	จำนวน	พื้นที่
สำนักงานอธิการบดี	5	41,153.00
สำนักคอมพิวเตอร์	1	3,540.00
สำนักบริการวิชาการ	1	2,186.00
สำนักหอสมุด	1	11,500.00
สถาบันวิทยาศาสตร์ทางทะเล	5	7,726.93
สถาบันศิลปะและวัฒนธรรม	1	4,930.00
คณะพยาบาลศาสตร์	1	6,659.00
คณะมนุษยศาสตร์และสังคมศาสตร์	1	24,957.00
คณะวิทยาศาสตร์	6	33,163.71
คณะวิศวกรรมศาสตร์	5	44,520.00
คณะศึกษาศาสตร์	3	7,858.75
คณะศิลปกรรมศาสตร์	2	9,434.56
คณะสาธารณสุขศาสตร์	1	6,979.00
บัณฑิตวิทยาลัย	1	2,650.56
โรงเรียนสาธิต "พิบูลบำเพ็ญ"	5	13,767.00
โครงการจัดตั้งศูนย์วิทยาศาสตร์สุขภาพ	2	16,335.00
รวม	41	237,360.51



4. งบประมาณแผ่นดินและงบประมาณเงินรายได้ มหาวิทยาลัยบูรพา ปีงบประมาณ 2542

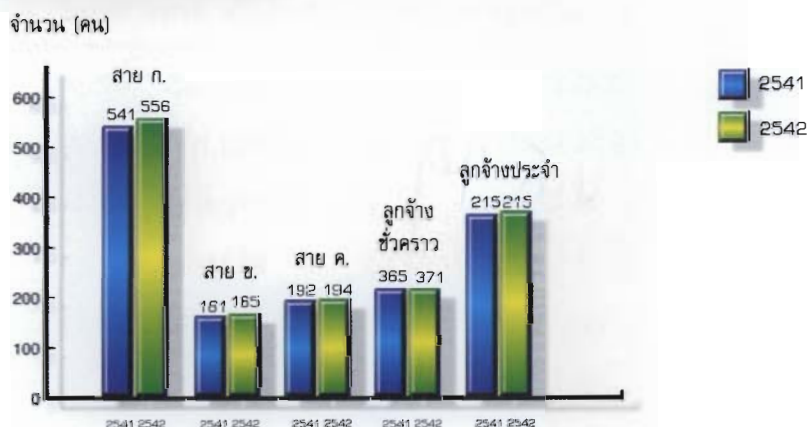
แผนงาน	งบประมาณแผ่นดิน		เงินรายได้		รวม	
	จำนวนเงิน (บาท)	ร้อยละ	จำนวนเงิน (บาท)	ร้อยละ	จำนวนเงิน (บาท)	ร้อยละ
บริหารการศึกษา	238,130,200	40.10	116,472,600	47.24	354,602,800	42.20
จัดการศึกษา	274,644,200	46.24	49,103,100	19.92	323,747,300	38.52
ปรับปรุงคุณภาพการศึกษา	36,623,100	6.16	23,275,200	9.44	59,898,300	7.13
ส่งเสริมศิลปวัฒนธรรม	1,179,500	0.20	619,500	0.25	1,799,000	0.21
วิจัย	22,368,800	3.76	42,924,100	17.41	65,292,900	7.77
บริการวิชาการแก่สังคม	3,473,100	0.58	2,823,800	1.14	6,296,900	0.75
กิจกรรมนิสิต	16,705,900	2.81	11,305,000	4.6	28,010,900	3.33
ป้องกันและการควบคุมโรคเอดส์	737,400	0.12	-	0.0	737,400	0.09
รวม	593,862,200	100	246,523,300	100	840,385,500	100

แผนงาน	งบประมาณแผ่นดิน		เงินรายได้		รวม	
	จำนวนเงิน (บาท)	ร้อยละ	จำนวนเงิน (บาท)	ร้อยละ	จำนวนเงิน (บาท)	ร้อยละ
เงินเดือนและค่าจ้าง	193,654,000	32.61	24,627,900	9.99	218,281,900	25.97
ตอบแทนใช้สอยวัสดุ	43,782,400	7.37	99,175,500	40.23	142,957,900	17.01
สาธารณูปโภค	12,557,400	2.11	25,389,000	10.30	37,946,400	4.51
อุดหนุน	47,657,800	8.02	31,655,800	12.84	79,313,600	9.44
งบกลาง	-	0.0	9,673,800	3.93	9,673,800	1.15
รายจ่ายอื่น	-	0.0	36,930,800	14.98	36,930,800	4.39
รวมงบดำเนินการ	297,651,600	50.12	227,452,800	92.27	525,104,400	62.48
ครุภัณฑ์ที่ดินสิ่งก่อสร้าง	296,210,600	49.88	19,070,500	7.73	315,281,100	37.52
รวมงบลงทุน	296,210,600	49.88	19,070,500	7.73	315,281,100	37.52
รวม	593,862,200	100	246,523,300	100	840,385,500	100



5. แผนภูมิเปรียบเทียบ บุคลากร งบประมาณ ปี 2541 และ 2542

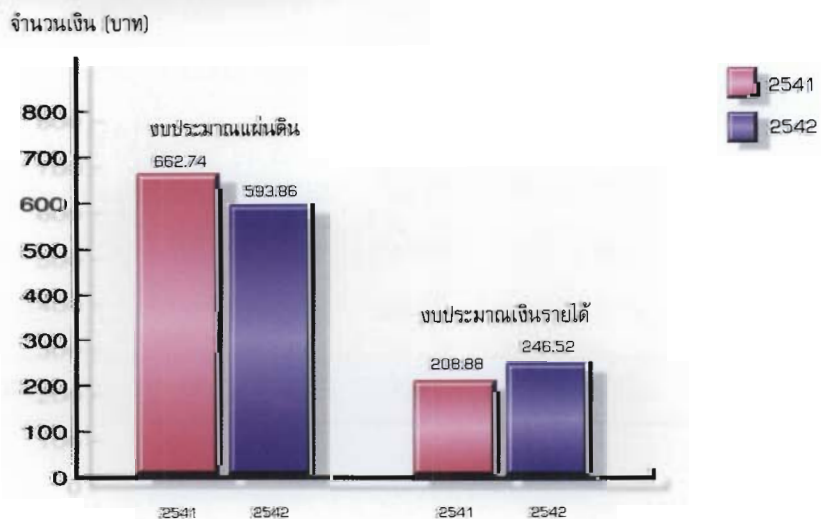
เปรียบเทียบบุคลากรปี 2541 และ 2542



เปรียบเทียบจำนวนนิสิตใหม่ นิสิตทั้งหมด และผู้สำเร็จการศึกษา ปี 2541 และ 2542



เปรียบเทียบงบประมาณปี 2541 และ 2542





กิจกรรม

มหาวิทยาลัยบูรพา

ปี 2 5 4 2



กิจกรรมต่างๆ มหาวิทยาลัยบูรพา ปี 2542



▶ ภาพเข้าเฝ้าทูลละอองพระบาท
 ▶ สมเด็จพระเทพรัตนราชสุดาฯ สยามบรมราชกุมารี
 เพื่อรับพระราชทานถ้วยรางวัลชนะเลิศ
 การประกวดดนตรีไทยระดับนักเรียนภาคตะวันออกเฉียง
 ใต้ด้วยพระราชทานครั้งที่ 19
 (เมื่อ 25 มิถุนายน 2542)



▶ งานประเพณีสงกรานต์และผู้สูงอายุ
 ▶ (เมื่อ 20 เมษายน 2542)





- ▶ งานสัปดาห์วิทยาศาสตร์แห่งชาติ
- ▶ ภาคตะวันออกเฉียงเหนือ ครั้งที่ 16
- (เมื่อ 14-20 สิงหาคม 2542)



- ▶ บริษัท เอสโซ่ (ประเทศไทย) จำกัด มหาชน
- มอบเงินสนับสนุนแก่อำเภอบ้านวิทยาศาสตร์ทางทะเล
- ในโครงการคืนน้ำสู่ทะเล เฉลิมพระเกียรติฯ



- ▶ การประชุมประชาพิจารณ์
- ▶ ประกันคุณภาพคณะศึกษาศาสตร์
- (เมื่อ 7 มกราคม 2542)





◀ วิทยาเขตสารสนเทศ จันทบุรี
ร่วมกิจกรรมกับจังหวัดจันทบุรี
ทำบุญตักบาตร



◀ งานรับน้อง คณะวิทยาศาสตร์
โดยคณาจารย์คณะวิทยาศาสตร์
ร่วมผูกสายสิญจน์อวยพร



◀ กิจกรรมค่ายเพิ่มพูนทักษะทางวิทยาศาสตร์ ครั้งที่ 2 ณ คณะวิทยาศาสตร์ มหาวิทยาลัยบูรพา (เมื่อ 28-30 มีนาคม 2542)



◀ สัปดาห์วิทยาศาสตร์แห่งชาติภาคตะวันออก ครั้งที่ 16 โดย รศ.สุนีย์ ลินธุเดชะ พูดเรื่อง "วิทยาศาสตร์ เทคโนโลยีก้าวไปเพื่อคุณภาพชีวิตไทยที่ก้าวหน้า"



◀ กิจกรรมวันครูประจำปี 2542 (เมื่อ 15-16 มกราคม 2542)



- พิธีเปิดศูนย์ประสานงานสมัชชาเยาวชนเพื่อการอนุรักษ์พลังงานและสิ่งแวดล้อมภาคตะวันออก (เมื่อ 4 ธันวาคม 2541)



- พิธีการเปิดการประชุมสมัชชาเยาวชนเพื่อการอนุรักษ์พลังงานและสิ่งแวดล้อมภาคตะวันออก โดยนายสนธยา คุณปลื้ม (เมื่อ 27 มีนาคม 2542)



- พิธีมอบประกาศนียบัตรและเปิดการอบรมโครงการสอนภาษาไทยสำหรับนักศึกษา



- พิธีมอบเงินโครงการค่ายเยาวชนช้างเผือกซิเมนต์ไทย มูลนิธิซิเมนต์ไทย คณะวิทยาศาสตร์



▶ คณาจารย์จากสถาบันราชภัฏเพชรบุรี มาศึกษาดูงานและเยี่ยมชมศูนย์ภาษา (เมื่อ 30 กรกฎาคม 2542)



▶ ภาพบรรยากาศในวันพิธีรับพระราชทานปริญญาบัตร (เมื่อ 7 ธันวาคม 2542)



▶ กีฬาความสัมพันธ์ ระหว่างพี่น้อง รป.ม.



▶ การประชุมแลกเปลี่ยนความคิดเห็น "เรื่อง แนวทางการพัฒนาหลักสูตรปริญญาโท" (เมื่อ 7 มกราคม 2542)





- ▶ โครงการอบรมเชิงปฏิบัติการแก้ปัญหา Y2K ระหว่างทบวงมหาวิทยาลัย , NECTEC และมหาวิทยาลัยบูรพา



- ▶ โครงการอบรมเชิงปฏิบัติการ พัฒนาสื่อการเรียน การสอน สำหรับอาจารย์มหาวิทยาลัยบูรพา



- ▶ โครงการค่ายคอมพิวเตอร์สำหรับเยาวชนภาค ตะวันออก ครั้งที่ 5



- ▶ บรรณารักษ์นานาชาติมาเยี่ยมชมดูงาน ณ สำนักหอสมุด มหาวิทยาลัยบูรพา



- ▶ กิจกรรมวันนิทรรศการสัปดาห์ห้องสมุด จัด ณ สำนักหอสมุด



- ▶ รองคณบดีฝ่ายวิชาการ
คณะมนุษยศาสตร์และสังคมศาสตร์
เปิดงานนิทรรศการจริยธรรม
(เมื่อ 6-23 กันยายน 2542)



- ▶ การให้ความรู้ด้านการอนุรักษ์พลังงานและสิ่งแวดล้อม
แก่เยาวชนโรงเรียนเทศบาลอินทปัญญา



- ▶ กิจกรรมวันเด็กแห่งชาติ ประจำปี 2542
- ▶ ณ สถาบันวิทยาศาสตร์ทางทะเล
(เมื่อ 9 มกราคม 2542)



- ▶ โครงการค่ายเพิ่มพูนทักษะทางวิทยาศาสตร์
มหาวิทยาลัยบูรพา



▶ งานพัฒนาคณะวิทยาศาสตร์



▶ นิสิตวิทยาเขตสารสนเทศ จันทบุรี ร่วมอบรม
โครงการพัฒนาจริยธรรมการเสริมสร้างด้านภัยเอดส์



▶ วิทยาเขตสารสนเทศ จันทบุรี
เป็นศูนย์ช่วยเหลือผู้ประสบภัยน้ำท่วม จังหวัดชลบุรี
ร่วมกับหน่วยงานต่าง ๆ ในจังหวัดจันทบุรี



▶ กิจกรรมการรักษาความสะอาดเพื่อชุมชน
ของนิสิตวิทยาเขตจันทบุรี



▶ โครงการออกกำลังกายเพื่อสุขภาพ
ณ ห้องโถงหอพัก 15



มหาวิทยาลัยบูรพา

รายงานประจำปี 2542

139831

ที่ปรึกษา

อาจารย์วิรัช คารวะพิทยากุล

รองอธิการบดีฝ่ายวางแผนและพัฒนา

นายสมศักดิ์ เอี่ยมคงสี

ผู้อำนวยการกองแผนงาน

คณะผู้จัดทำ

นายอธิปติ ทองแพง

หัวหน้างานวิจัยสถาบันและสารสนเทศ

นางธาราวรรณ ภูวนา

หัวหน้างานประชาสัมพันธ์

นายสุธีร์ เจริญสุข

เจ้าหน้าที่วิเคราะห์นโยบายและแผน 6

นางณัฐนิช โหมตเขียว

เจ้าหน้าที่วิเคราะห์นโยบายและแผน 4

นายณรงค์ หุ่นศาสน์

เจ้าหน้าที่วิเคราะห์นโยบายและแผน 3

นางณัฐวิมล เจริญสุข

พนักงานธุรการ 3

นายสันติ ระวังทอง

นักวิชาการโสตทัศนศึกษา 3

ขอขอบคุณ

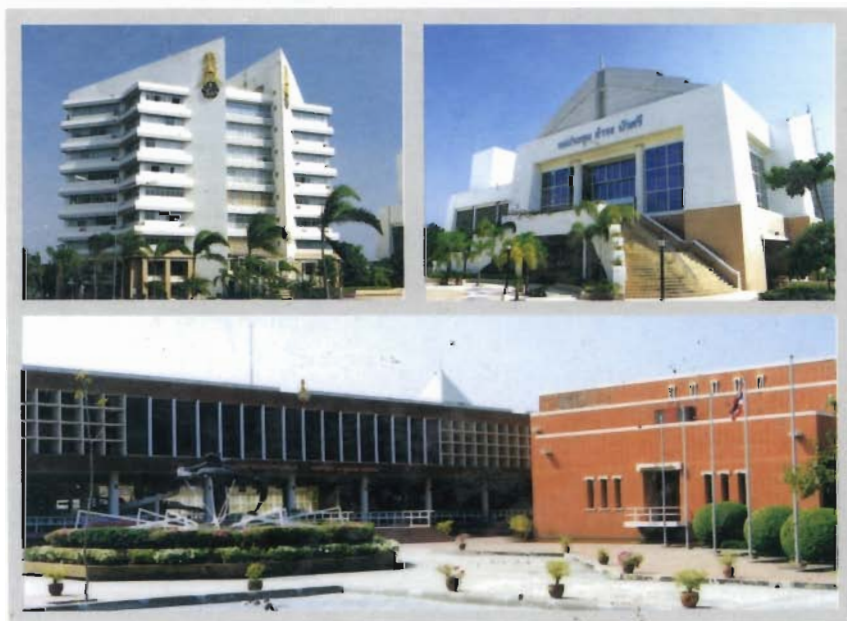
คณะ / หน่วยงานต่าง ๆ

ที่ให้ความอนุเคราะห์ในการจัดทำข้อมูล

ออกแบบ/พิมพ์ที่ บริษัท ศรีเมืองการพิมพ์ จำกัด

5/37-41 ถนนรองเมือง ซอย 5 ปทุมวัน กรุงเทพฯ 10330

โทร. 214-4340, 214-4660, 214-3860 แฟกซ์. 612-4509



รายงานประจำปี 2542

มหาวิทยาลัยบูรพา

169 ตำบลแสนสุข อำเภอเมือง จังหวัดชลบุรี 20131