



รายงานประจำปี ๒๕๕๔




ศูนย์สังคมและสิ่งแวดล้อมศึกษา
Center of Social and Environmental Studies
www.ciet.in.th



สำนักหอสมุด มหาวิทยาลัยบูรพา

ต.แสนสุข อ.เมือง จ.ชลบุรี 20131

คำนำ

ศูนย์สังคมและสิ่งแวดล้อมศึกษา คณะมนุษยศาสตร์และสังคมศาสตร์ มหาวิทยาลัยบูรพา ได้จัดทำรายงานประจำปีงบประมาณ พ.ศ. ๒๕๕๔ (เดือนตุลาคม ๒๕๕๓ - กันยายน ๒๕๕๔) ขึ้นเพื่อเป็นการสรุปผลการดำเนินงานของศูนย์ ฯ ในรอบปีงบประมาณที่ผ่านมา ซึ่งในรอบปีที่ผ่านมา ศูนย์ได้มีการจัดทำโครงการบริการวิชาการ อบรมศึกษาดูงาน และงานวิจัย ตลอดจนกิจกรรมต่าง ๆ และ มีการพัฒนาหน่วยงานอย่างต่อเนื่อง ซึ่งได้ประมวลไว้ในรายงานฉบับดังกล่าว

ศูนย์สังคมและสิ่งแวดล้อมศึกษา หวังเป็นอย่างยิ่งว่า รายงานประจำปีฉบับนี้จะเป็น เอกสารที่ประโยชน์ต่อหน่วยงานต่าง ๆ ตลอดจนผู้ที่สนใจทั่วไป ต่อไป

ผู้ช่วยศาสตราจารย์เกรียงศักดิ์ พรหมณพันธ์ุ

ผู้อำนวยการศูนย์สังคมและสิ่งแวดล้อมศึกษา

๕๕๕๕๕๕

29 พ.ค. 2555

303434

AG 0087/01

เริ่มบริการ

- 1 ส.ค. ๒๕๕๕

Handwritten text at the top of the page, possibly a title or header, which is mostly illegible due to fading.

©
378.593
201 246 755
2884



สารบัญ

	หน้า
ประวัติความเป็นมา	๓
วิสัยทัศน์	๔
แผนกลยุทธ์	๔
โครงสร้างองค์กรและการบริหารงาน	๕
บุคลากร	๖
งบประมาณรายจ่ายจากงบประมาณแผ่นดินและงบประมาณเงินรายได้	๘
ประจำปีงบประมาณ พ.ศ. ๒๕๕๔	
การวิจัย	๙
การบริการวิชาการแก่สังคม	๑๐
ภาพกิจกรรมการดำเนินงานของศูนย์สังคมและสิ่งแวดล้อมศึกษา ประจำปี ๒๕๕๔	๑๕

ประวัติความเป็นมา

โครงการจัดตั้งสถาบันสังคมและสิ่งแวดล้อมศึกษา เริ่มดำเนินการตั้งแต่วันที่ ๑ ตุลาคม ๒๕๔๑ โดยรวมโครงการที่อยู่ระหว่างการขอจัดตั้งใหม่ที่มีลักษณะคล้ายกันและสนับสนุนส่งเสริมเข้าด้วยกัน ได้แก่

- โครงการจัดตั้งสถาบันวิจัยและพัฒนา ซึ่งดำเนินการมาแล้วตั้งแต่ปี พ.ศ. ๒๕๓๓
- โครงการอินโดจีนศึกษา เป็นโครงการที่ดำเนินการมาแล้วตั้งแต่ปี พ.ศ. ๒๕๓๘
- โครงการจัดตั้งศูนย์ฝึกอบรมอุตสาหกรรมและสิ่งแวดล้อม ซึ่งเป็นโครงการตามสัญญาความร่วมมือระหว่างมหาวิทยาลัยบูรพา แห่งประเทศไทย กับมหาวิทยาลัยบร็อคและวิทยาลัยในเอกร้า แห่งประเทศแคนาดา โดยได้รับการสนับสนุนด้านงบประมาณจากองค์การพัฒนาสากลแห่งประเทศแคนาดา ตั้งแต่ปี พ.ศ. ๒๕๓๗

เดิมหน่วยงานโครงการจัดตั้งสถาบันสังคมและสิ่งแวดล้อมศึกษา อยู่ภายใต้การ กำกับดูแลของมหาวิทยาลัยบูรพา โดยรองอธิการบดีฝ่ายวิชาการและคณะกรรมการบริหาร จนกระทั่ง วันที่ ๑ พฤษภาคม ๒๕๔๖ ได้มีการโยกย้ายถ่ายโอนหน่วยงานและภารกิจ ความรับผิดชอบมาอยู่ภายใต้การกำกับดูแลของ คณะมนุษยศาสตร์และสังคมศาสตร์ มหาวิทยาลัยบูรพา ตามมติคณะกรรมการประจำคณะมนุษยศาสตร์และสังคมศาสตร์ ในคราวประชุมครั้งที่ ๘/๒๕๕๔ และเพื่อให้สอดคล้องกับหน่วยงานอื่น ๆ ในคณะมนุษยศาสตร์และสังคมศาสตร์ ภายใต้ชื่อ “ศูนย์สังคมและสิ่งแวดล้อมศึกษา”

วิสัยทัศน์

“บริการวิชาการท้องถิ่นทุกระดับ ส่งเสริมงานวิจัย ก้าวไกลทุกองค์กร”

แผนกลยุทธ์

เพื่อให้การดำเนินการของศูนย์สังคมและสิ่งแวดล้อมศึกษา บรรลุถึงวิสัยทัศน์ ศูนย์ฯ ได้ กำหนดแผนกลยุทธ์ออกเป็น ๔ ด้านต่าง ๆ ดังนี้

๑. ด้านการวิจัย
๒. ด้านบริการวิชาการและบริการสังคม
๓. ด้านการบริหารและการจัดการองค์กร
๔. ด้านเทคโนโลยีสารสนเทศ

๑. ด้านการวิจัย

- เพื่อเป็นหน่วยงานวิจัยด้านวิทยาศาสตร์สิ่งแวดล้อมและสังคมศาสตร์ในภูมิภาคตะวันออก
- พัฒนากลุ่มปัญหาท้องถิ่น แก้ปัญหาท้องถิ่นและขยายผลสู่สากล
- เป็นหน่วยงานที่สามารถพึ่งพาตนเองในด้านเงินทุนวิจัยระดับหนึ่งและมีศักยภาพในการหาแหล่งเงินทุนวิจัยทั้งในและต่างประเทศ มีส่วนร่วมในสังคมวิชาการนานาชาติ

๒. ด้านบริการวิชาการและบริการสังคม

- เป็นหน่วยงานที่มีโครงสร้างเอื้อต่อการปฏิบัติการกิจด้านบริการวิชาการอย่างใกล้ชิดและเป็นพี่พี่ทางวิชาการแก่ท้องถิ่นและชุมชน ทำงานร่วมและตอบสนองความต้องการของ หน่วยงานภาครัฐและภาคเอกชน
- บริการวิชาการเป็นส่วนเสริมรายได้ให้ศูนย์ฯ

๓. ด้านบริหารและการจัดการองค์กร

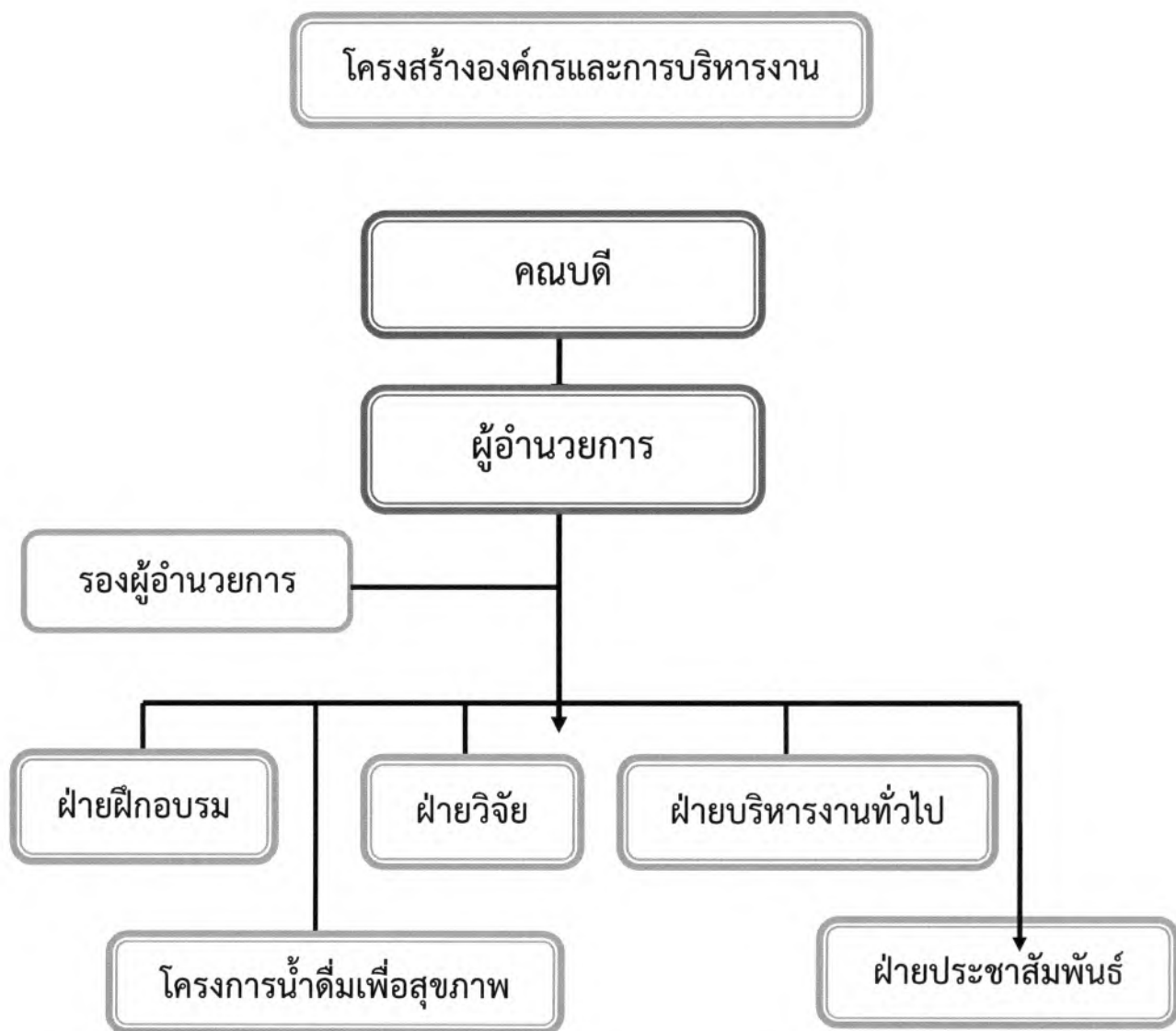
- เป็นองค์กรที่มีการบริหารและจัดการ โดยจัดสรรทรัพยากรอย่างมีประสิทธิภาพ

๔. ด้านเทคโนโลยีสารสนเทศ

- ข้อมูลข่าวสารความรู้จำนวนมากเป็นฐานความรู้สามารถเข้าถึงได้ด้วยเทคโนโลยีการสื่อสารจะผสมผสานเข้ากับเทคโนโลยีอินเทอร์เน็ต ทำให้มีความพร้อมและความสมบูรณ์ของเทคโนโลยี

สารสนเทศ ซึ่งจะเปิดโอกาสให้กับการเรียนรู้และการพัฒนาการศึกษาทางไกลให้สังคมภายนอกเข้าถึงแหล่งความรู้ได้อย่างกว้างขวาง

- มีความพร้อมด้านโครงสร้างพื้นฐานของเทคโนโลยีสารสนเทศและคลังข้อมูลภาคตะวันออกเฉียงเหนือ สามารถบูรณาการกับการเรียนการสอนและการวิจัยได้อย่างมีคุณภาพและประสิทธิภาพ



บุคลากร

ศูนย์สังคมและสิ่งแวดล้อมศึกษา มีผู้อำนวยการเป็นหัวหน้าส่วนราชการ และเจ้าหน้าที่ดูแลงานด้านต่าง ๆ ได้แก่ โครงการวิจัย โครงการบริการวิชาการแก่สังคม งานด้านการเงิน พัสดุ และงานสารบรรณ เป็นต้น ปัจจุบันศูนย์ฯ มีบุคลากร ดังนี้

๑. ผู้ช่วยศาสตราจารย์เกรียงศักดิ์ พรหมณพันธุ์	ผู้อำนวยการ
๒. นายพีรพัฒน์ มั่งคั่ง	รองผู้อำนวยการ
๓. นางสาวจุฑารัตน์ ตำนานวัน	นักวิจัย
๔. นางสาวพรนิภา อุพลเกียรติ	เจ้าหน้าที่บริหารงานทั่วไป
๕. นางสาวชลธิชา แสงกำ	เจ้าหน้าที่ฝึกอบรม
๖. นางสาวปนัดดา นามจันทร์	ผู้ปฏิบัติงานบริหาร
๗. นายวัชรพงษ์ สุขชิงษ์	เจ้าหน้าที่ฝึกอบรม
๘. นางสาวสถาพร กิรีดีพนาดร	เจ้าหน้าที่ระบบงานคอมพิวเตอร์
๙. นายธรรมศักดิ์ สงกา	ผู้ช่วยนักวิจัย
๑๐. นางสาวอารยา แถวจันทร์	เจ้าหน้าที่โครงการน้ำดื่มเพื่อสุขภาพ
๑๑. นายสุทธิพงษ์ ปลื้มจิตต์	เจ้าหน้าที่โครงการน้ำดื่มเพื่อสุขภาพ

อัตรากำลัง

ศูนย์สังคมและสิ่งแวดล้อมศึกษา มีอัตรากำลังทั้งสิ้น ๑๑ อัตรากำลัง ประกอบด้วย

๑. พนักงานมหาวิทยาลัย (เงินงบประมาณแผ่นดิน) ประกอบด้วย	
ตำแหน่ง ผู้อำนวยการ	จำนวน ๑ อัตรากำลัง
๒. พนักงานมหาวิทยาลัย (งบประมาณเงินรายได้) ประกอบด้วย	
๒.๑ ตำแหน่ง นักวิจัย	จำนวน ๑ อัตรากำลัง
๒.๒ ตำแหน่ง นักวิชาการศึกษา	จำนวน ๑ อัตรากำลัง
๒.๓ ตำแหน่ง เจ้าหน้าที่บริหารงานทั่วไป	จำนวน ๑ อัตรากำลัง
๓. ลูกจ้างชั่วคราว (งบประมาณรายได้โครงการ) ประกอบด้วย	
๓.๑ ตำแหน่ง เจ้าหน้าที่ฝึกอบรม	จำนวน ๒ อัตรากำลัง
๓.๒ ตำแหน่ง เจ้าหน้าที่ระบบงานคอมพิวเตอร์	จำนวน ๑ อัตรากำลัง
๓.๓ ตำแหน่ง เจ้าหน้าที่ประชาสัมพันธ์	จำนวน ๑ อัตรากำลัง
๓.๔ ตำแหน่ง เจ้าหน้าที่น้ำดื่ม	จำนวน ๒ อัตรากำลัง
๓.๕ ตำแหน่ง ผู้ช่วยนักวิจัย	จำนวน ๑ อัตรากำลัง

อัตรากำลังจำแนกตามคุณวุฒิการทำงาน

ตำแหน่ง	รวม	คุณวุฒิ		
		ปริญญาโท	ปริญญาตรี	ชื่อปริญญา
๑. ผู้อำนวยการ	๑	๑	-	วิทยาศาสตรมหาบัณฑิต
๒. รองผู้อำนวยการ	๑	๑	-	รัฐประศาสนศาสตรมหาบัณฑิต
๓. นักวิจัย	๑	๑	-	ศิลปศาสตรมหาบัณฑิต
๔. เจ้าหน้าที่บริหารงานทั่วไป	๑	-	๑	ศิลปศาสตรบัณฑิต
๕. เจ้าหน้าที่ฝึกอบรม	๑	๑	-	บริหารธุรกิจมหาบัณฑิต
๖. เจ้าหน้าที่ฝึกอบรม	๑	๑	-	รัฐประศาสนศาสตรมหาบัณฑิต
๗. เจ้าหน้าที่ประชาสัมพันธ์	๑	-	๑	รัฐประศาสนศาสตรมหาบัณฑิต
๘. ผู้ช่วยนักวิจัย	๑	๑	-	วิทยาศาสตรมหาบัณฑิต
๙. เจ้าหน้าที่น้ำดื่ม	๒	-	-	ประถมศึกษาและ ปวช.
๑๐. เจ้าหน้าที่ระบบงานคอมพิวเตอร์	๑	-	๑	วิทยาศาสตรบัณฑิต
รวมทั้งสิ้น	๑๑	๖	๓	-

**งบประมาณรายจ่ายจากงบประมาณแผ่นดินและงบประมาณเงินรายได้
ประจำปีงบประมาณ พ.ศ. ๒๕๕๔**

งาน/โครงการ	งบบุคลากร		งบดำเนินการ		งบลงทุน		งบเงินอุดหนุน		งบรายจ่ายอื่น ๆ		งบกลาง		
	แผ่นดิน	รายได้	แผ่นดิน	รายได้	แผ่นดิน	รายได้	แผ่นดิน	รายได้	แผ่นดิน	รายได้	แผ่นดิน	รายได้	
๑. กองทุน เพื่อการศึกษา	-	๗๑๖,๕๖๐	-	๒๔๘,๖๐๐	-	-	-	-	-	-	-	๕๓,๐๐๐	-
๒. กองทุน สินทรัพย์ถาวร	-	-	-	๕,๐๐๐	-	-	-	-	-	-	-	-	-
๓. กองทุน พัฒนาบุคลากร	-	-	-	๕๑,๕๐๐	-	-	-	๓๑,๕๐๐	-	-	-	-	-
รวม	-	๗๑๖,๕๖๐	-	๓๐๕,๑๐๐	-	-	-	๓๑,๕๐๐	-	-	-	๕๓,๐๐๐	-

การวิจัย

ชื่อโครงการ	งบประมาณ (บาท)	แหล่งงบประมาณ
๑. โครงการเครือข่ายความร่วมมือหลักสูตรอาเซียน ด้านการท่องเที่ยว : แนวทางการพัฒนาศักยภาพ กำลังแรงงานไทยใน ๓๒ ตำแหน่งภายใต้ข้อตกลง อาเซียนผ่านการบูรณาการจัดการหลักสูตรสถาบัน การศึกษาระดับปฏิบัติการเชิงเครือข่าย	๑,๙๐๐,๐๐๐	กระทรวงการท่องเที่ยวและ กีฬา
๒.โครงการสำรวจความพึงพอใจของประชาชน ผู้รับบริการจากองค์การบริหารส่วนตำบล เชียงเนิน อำเภอเมือง จังหวัดระยอง	๓๐,๐๐๐	องค์การบริหารส่วนตำบล เชียงเนิน
๓.โครงการสำรวจความพึงพอใจของประชาชน ผู้รับบริการจากองค์การบริหารส่วนตำบลเขา- น้อย อำเภอเขาชะเมา จังหวัดระยอง	๓๐,๐๐๐	องค์การบริหารส่วนตำบล เขาน้อย
๔.โครงการสำรวจความพึงพอใจของประชาชน ผู้รับบริการจากเทศบาลตำบลมาบข่าพัฒนา อำเภอ นิคมพัฒนา จังหวัดระยอง	๓๐,๐๐๐	เทศบาลตำบลมาบข่า พัฒนา
๕.โครงการสำรวจความพึงพอใจของประชาชน ผู้รับบริการจากเทศบาลเมืองบ้านฉาง อำเภอบ้าน ฉาง จังหวัดระยอง	๓๐,๐๐๐	เทศบาลเมืองบ้านฉาง
๖.โครงการเพิ่มมูลค่าผลิตภัณฑ์ชุมชนด้วยวิถี อุตสาหกรรม ของกลุ่มจังหวัดภาคกลางตอนกลาง	๖,๕๐๐,๐๐๐	สำนักงานอุตสาหกรรม จังหวัดสมุทรปราการ

การบริการวิชาการแก่สังคม

โครงการบริการวิชาการแก่สังคม

ลำดับ	ชื่อโครงการ	ผู้รับผิดชอบ	งบประมาณ (บาท)
๑.	โครงการฝึกอบรม เรื่อง การพัฒนาศักยภาพและลดข้อผิดพลาดขององค์กรปกครองส่วนท้องถิ่น ด้านการปฏิบัติตามระเบียบพัสดุขององค์กรปกครองส่วนท้องถิ่น	ศูนย์สังคมและสิ่งแวดล้อมศึกษา	๒๕๒,๕๐๐
๒.	โครงการฝึกอบรม เรื่อง การพัฒนาศักยภาพและลดข้อผิดพลาดขององค์กรปกครองส่วนท้องถิ่น ด้านการปฏิบัติตามระเบียบพัสดุขององค์กรปกครองส่วนท้องถิ่น	ศูนย์สังคมและสิ่งแวดล้อมศึกษา	๔๑๗,๕๐๐
๓.	โครงการฝึกอบรม เรื่อง การเสริมสร้างประสิทธิภาพบุคลากรขององค์กรปกครองส่วนท้องถิ่น เพื่อการจัดการสิ่งแวดล้อมการจราจรและการบริหารงานท้องถิ่น	ศูนย์สังคมและสิ่งแวดล้อมศึกษา	๕,๙๘๐,๐๐๐
๔.	โครงการฝึกอบรม เรื่อง ระเบียบ กฎหมายและวิธีปฏิบัติที่ท้องถิ่นควรทราบ เพื่อลดข้อผิดพลาดในการปฏิบัติงาน	ศูนย์สังคมและสิ่งแวดล้อมศึกษา	๑๗๐,๑๐๐
๕.	โครงการฝึกอบรม เรื่อง การพัฒนาประสิทธิภาพผู้บริหารและบุคลากรท้องถิ่นในกิจการสภาและระเบียบที่เกี่ยวข้องกับการปฏิบัติงาน	ศูนย์สังคมและสิ่งแวดล้อมศึกษา	๑๙๘,๐๐๐
๖.	โครงการฝึกอบรม เรื่อง การพัฒนาประสิทธิภาพผู้บริหารและบุคลากรท้องถิ่นในกิจการสภาและระเบียบที่เกี่ยวข้องกับการปฏิบัติงาน	ศูนย์สังคมและสิ่งแวดล้อมศึกษา	๒๑๒,๒๐๐

๗.	โครงการฝึกอบรม เรื่อง การเสริมสร้าง ประสิทธิภาพบุคลากรในองค์กรปกครองส่วน ท้องถิ่น เพื่อการจัดการสิ่งแวดล้อม การผังเมือง และการบริหารการคลัง	ศูนย์สังคมและ สิ่งแวดล้อมศึกษา	๒,๖๙๕,๐๐๐
๘.	โครงการฝึกอบรม เรื่อง การเสริมสร้าง ประสิทธิภาพบุคลากรในองค์กรปกครองส่วน ท้องถิ่น เพื่อการจัดการสิ่งแวดล้อม การผังเมือง และการบริหารการคลัง	ศูนย์สังคมและ สิ่งแวดล้อมศึกษา	๒,๖๔๐,๐๐๐
๙.	โครงการฝึกอบรม เรื่อง การพัฒนาขีด ความสามารถขององค์กรปกครองส่วนท้องถิ่นเพื่อ การวางแผนพัฒนาทรัพยากรธรรมชาติและ สิ่งแวดล้อม	ศูนย์สังคมและ สิ่งแวดล้อมศึกษา	๓,๗๒๐,๐๐๐
๑๐.	โครงการฝึกอบรม เรื่อง การพัฒนาศักยภาพ บุคลากรขององค์กรปกครองส่วนท้องถิ่น สำหรับ ผู้บริหารและบุคลากรท้องถิ่น	ศูนย์สังคมและ สิ่งแวดล้อมศึกษา	๒,๒๕๖,๐๐๐
๑๑.	โครงการฝึกอบรม เรื่อง การพัฒนาขีด ความสามารถขององค์กรปกครองส่วนท้องถิ่นเพื่อ การวางแผนพัฒนาทรัพยากรธรรมชาติและ สิ่งแวดล้อม	ศูนย์สังคมและ สิ่งแวดล้อมศึกษา	๕,๒๘๐,๐๐๐
๑๒.	โครงการฝึกอบรม เรื่อง การพัฒนาศักยภาพเพื่อ เพิ่มประสิทธิภาพและประสิทธิผลในการ ปฏิบัติงานขององค์กรปกครองส่วนท้องถิ่น	ศูนย์สังคมและ สิ่งแวดล้อมศึกษา	๙๙๐,๐๐๐
๑๓.	โครงการฝึกอบรม เรื่อง การพัฒนาวิสัยทัศน์และ ศักยภาพการปฏิบัติงานขององค์การบริหารส่วน จังหวัดด้านการบริหารจัดการทรัพยากรธรรมชาติและ และการท่องเที่ยวเชิงนิเวศน์	ศูนย์สังคมและ สิ่งแวดล้อมศึกษา	๓,๗๔๔,๐๐๐
๑๔.	โครงการฝึกอบรม เรื่อง การพัฒนาศักยภาพ บุคลากรขององค์กรปกครองส่วนท้องถิ่นให้กับ ผู้บริหารและบุคลากรขององค์กรปกครองส่วน ท้องถิ่น	ศูนย์สังคมและ สิ่งแวดล้อมศึกษา	๙๓๖,๐๐๐

๑๕.	โครงการฝึกอบรม เรื่อง การเสริมสร้างวิสัยทัศน์ และพัฒนาศักยภาพของผู้บริหารและบุคลากร ท้องถิ่น เพื่อการปฏิบัติงานและบริการประชาชน อย่างมีประสิทธิภาพ	ศูนย์สังคมและ สิ่งแวดล้อมศึกษา	๒,๓๐๐,๐๐๐
๑๖.	โครงการฝึกอบรม เรื่อง การเสริมสร้างวิสัยทัศน์ และพัฒนาศักยภาพของผู้บริหารและบุคลากร ท้องถิ่น เพื่อการปฏิบัติงานและบริการประชาชน อย่างมีประสิทธิภาพ	ศูนย์สังคมและ สิ่งแวดล้อมศึกษา	๑,๔๐๐,๐๐๐
๑๗.	โครงการฝึกอบรม เรื่องการพัฒนาทักษะและ ประสิทธิภาพการปฏิบัติงานขององค์กรปกครอง ส่วนท้องถิ่นเพื่อการบริหารจัดการด้านการบริหาร ด้านการศึกษา ด้านผังเมืองและด้านสิ่งแวดล้อม	ศูนย์สังคมและ สิ่งแวดล้อมศึกษา	๑,๒๕๐,๐๐๐
๑๘.	โครงการฝึกอบรม เรื่องการองค์กรปกครองส่วน ท้องถิ่นกับบทบาทการเป็นผู้จัดการทาง ทรัพยากรธรรมชาติและสิ่งแวดล้อม เพื่อสวัสดิ ภาพของประชาชน	ศูนย์สังคมและ สิ่งแวดล้อมศึกษา	๒,๕๒๐,๐๐๐
๑๙.	โครงการฝึกอบรม เรื่องการบริหาร ทรัพยากรธรรมชาติและสิ่งแวดล้อมเพื่อพัฒนา ท้องถิ่นอย่างมีประสิทธิภาพ	ศูนย์สังคมและ สิ่งแวดล้อมศึกษา	๕,๖๒๔,๐๐๐
๒๐.	โครงการฝึกอบรม เรื่องการเสริมสร้างวิสัยทัศน์ และประสิทธิภาพการปฏิบัติงานขององค์กร ปกครองส่วนท้องถิ่นด้านการบริหารจัดการองค์กร ด้านสิ่งแวดล้อม และด้านผังเมือง	ศูนย์สังคมและ สิ่งแวดล้อมศึกษา	๑,๒๐๐,๐๐๐

โครงการบริการวิชาการแก่สังคมที่ได้รับการจัดสรรงบประมาณแผ่นดิน

ที่	ชื่อโครงการ	ระยะเวลาดำเนินงาน	งบประมาณ (บาท)
๑	โครงการเยาวชนกับการอนุรักษ์ พลังงานและสิ่งแวดล้อม รุ่นที่ ๒	๑๖ - ๑๙ ส.ค. ๕๔	๖๐,๐๐๐

สรุปงบประมาณรายรับ

๑. โครงการวิจัย ๖ โครงการ	เป็นเงิน ๙,๖๐๐,๐๐๐ บาท
๒. โครงการบริการวิชาการแก่สังคม ๒๐ โครงการ	เป็นเงิน ๔๓,๗๘๕,๓๐๐ บาท
๓. โครงการบริการวิชาการด้านเยาวชน ๑ โครงการ	เป็นเงิน ๖๐,๐๐๐ บาท
รวมงบประมาณรายรับ	เป็นเงิน ๕๓,๔๔๕,๓๐๐ บาท

ภาพกิจกรรมการดำเนินงาน
ของศูนย์สังคมและสิ่งแวดล้อมศึกษา
ประจำปี ๒๕๕๔

โครงการเชื่อมโยงวัฒนธรรมล้านนาตะวันออก
กิจกรรมการศึกษาวิจัยข้อมูลชุมชนโบราณวัฒนธรรมล้านนาตะวันออก
เวียงลอ เวียงกาหลง เวียงสรองและเวียงวรรณคร
(พะเยา เชียงราย แพร่และน่าน)





โครงการเชื่อมโยงวัฒนธรรมล้านนาตะวันออก
กิจกรรมย้อนรอยและแลกเปลี่ยนทางวัฒนธรรม
เวียงลอ เวียงกาหลง เวียงสรองและเวียงวรรณคร
(พะเยา เชียงราย แพร่และน่าน)



โครงการเครือข่ายความร่วมมือหลักสูตรอาเซียนด้านการท่องเที่ยว :
แนวทางการพัฒนาศักยภาพกำลังแรงงานไทยใน ๓๒ ตำแหน่งงาน
ภายใต้ข้อตกลงอาเซียน ผ่านการบูรณาการการจัดการหลักสูตร
สถาบันการศึกษาระดับปฏิบัติการเชิงเครือข่าย



โครงการสำรวจความพึงพอใจของประชาชนผู้รับบริการ
จากองค์การบริหารส่วนตำบลเชิงเนิน
อำเภอเมือง จังหวัดระยอง



โครงการสำรวจความพึงพอใจของประชาชนผู้รับบริการ
จากองค์การบริหารส่วนตำบลเขาน้อย
อำเภอเขาชะเมา จังหวัดระยอง



โครงการสำรวจความพึงพอใจของประชาชนผู้รับบริการ
จากเทศบาลตำบลมาบตาพพัฒนา
อำเภอนิคมพัฒนา จังหวัดระยอง



