



รายงานประจำปี 2537

คณะวิทยาศาสตร์



ธ
378.593
มบ747ท ร
2537
ฉ. 2

มหาวิทยาลัยบูรพา

BURAPHA UNIVERSITY LIBRARY



3 2498 00074792 1

รายงานประจำปี 2537

คณะวิทยาศาสตร์
มหาวิทยาลัยบูรพา

จัดทำโดย :

คณะวิทยาศาสตร์ มหาวิทยาลัยบูรพา

114 หมู่ 7 ต.แสนสุข อ.เมือง จ.ชลบุรี 20131

โทรศัพท์/โทรสาร (038)390-354

๗๕๕ ๗๗๗ ๗๙๙

๗๗๗ ๗๙๙ ๘๑๑

๗๙๙ ๘๑๑ ๘๓๓

๕๕๕๗

สำนักหอสมุดกลาง มหาวิทยาลัย	
วันลงทะเบียน.....	๒๗ ก.ค. ๒๕๓๘
เลขทะเบียน.....	๑๐๑๖๑
เลขเรียกหนังสือ	อ ๓๗๘.๕๙๓ มบ๗๔๗วท ร ๒๕๓๗ ฉ. ๒

คำนำ

รายงานประจำปี 2537 ของคณะวิทยาศาสตร์ มหาวิทยาลัยบูรพา ฉบับนี้ เป็นเอกสารที่รวบรวมข้อมูลการดำเนินงานและความก้าวหน้าของคณะวิทยาศาสตร์ ในรอบปี 2537 ในทุก ๆ ด้าน ที่เป็นภารกิจหลักของสถาบันการศึกษาชั้นอุดมศึกษา อันประกอบด้วย การจัดการเรียนการสอนเพื่อผลิตบัณฑิตในสาขาวิชาวิทยาศาสตร์ที่เป็นความต้องการของประเทศ การวิจัย การแต่งตำราและเอกสารประกอบการสอน พัฒนาการของบุคลากร การให้บริการวิชาการแก่สังคม การบริหารงบประมาณที่ได้รับจัดสรร ตลอดจนการเตรียมความพร้อมในการปรับหลักสูตรให้มีความทันสมัยและให้ทันต่อการวิวัฒนาการทางวิชาการที่ก้าวกระโดดอยู่ตลอดเวลา

ข้อมูลทั้งหมดที่รวบรวมไว้ในรายงานฉบับนี้ ส่วนใหญ่มาจากข้อมูลที่ปรากฏในเอกสารข่าวคณะวิทยาศาสตร์ที่เผยแพร่เป็นประจำทุกเดือน และเอกสารทางราชการของมหาวิทยาลัยบูรพา

คณะวิทยาศาสตร์ขอขอบคุณบุคลากรทุกท่านของทุกหน่วยงานที่ให้ความร่วมมือในการดำเนินงานเป็นอย่างดี และหวังว่ารายงานประจำปีฉบับนี้จะเป็นประโยชน์ต่อการปฏิบัติงานของบุคลากร ภาควิชา/โครงการของคณะวิทยาศาสตร์ และหน่วยงานอื่นที่เกี่ยวข้อง

คณะวิทยาศาสตร์
มหาวิทยาลัยบูรพา

สารบัญ (ต่อ)

	หน้า
4 การจัดการเรียนการสอน	
4.1 การเรียนการสอน	31
4.2 หลักสูตร	31
4.3 การคัดเลือกบุคคลเข้าศึกษา	32
4.4 จำนวนนิสิต	32
4.5 การเรียนการสอนและการผลิตบัณฑิต	35
5 งานวิจัย	
5.1 การวิจัย	39
6 การบริการทางวิชาการ	
6.1 กิจกรรมและการให้บริการทางวิชาการ	43
6.2 การแต่งตั้งตำราและเอกสารประกอบการสอน	45
6.3 การเผยแพร่บทความทางวิชาการ	46
6.4 การได้รับแต่งตั้งเป็นกรรมการ ผู้เชี่ยวชาญ และผู้ทรงคุณวุฒิ	51
ภาคผนวก	53

สารบัญตาราง

ตารางที่	หน้า
1 จำนวนข้าราชการ ลูกจ้างประจำ และลูกจ้างชั่วคราว คณะวิทยาศาสตร์ ระหว่างปี พ.ศ.2535-2537	15
2 จำนวนข้าราชการ สาย ก หรืออาจารย์ จำแนกตามภาควิชา ตำแหน่ง ทางวิชาการ และคุณวุฒิทางการศึกษา ในปีงบประมาณ 2537	16
3 จำนวนข้าราชการ สาย ข และ สาย ค จำแนกตามตำแหน่ง ในปีงบประมาณ 2535-2537	17
4 ข้าราชการที่ลาศึกษาระหว่างปี พ.ศ.2537	18
5 เปรียบเทียบงบประมาณแผ่นดินในแผนงานต่าง ๆ ของปีงบประมาณ 2537 กับปีงบประมาณ 2536 และ 2535 (ไม่รวมหมวดเงินเดือนและค่าจ้างประจำ)	23
6 งบประมาณแผ่นดินในหมวดต่าง ๆ ที่คณะวิทยาศาสตร์ได้รับในปี งบประมาณ 2537 (ไม่รวมหมวดเงินเดือนและค่าจ้างประจำ)	24
7 งบประมาณเงินรายได้จำแนกตามหมวดรายจ่ายของแต่ละหน่วยงานใน คณะวิทยาศาสตร์ได้รับจัดสรรในปีงบประมาณ 2537	27
8 จำนวนนิสิตระดับปริญญาตรีของคณะวิทยาศาสตร์ จำแนกตามชั้นปี ตั้งแต่ปีการศึกษา 2533 ถึง 2537	33
9 สถิตินิสิตคณะวิทยาศาสตร์ในแต่ละสาขาวิชา ในปีการศึกษา 2537	34
10 สถิตินิสิตคณะศึกษาศาสตร์ในแต่ละสาขาวิชาทางวิทยาศาสตร์ หลักสูตร กศ.บ. ที่คณะวิทยาศาสตร์ร่วมดำเนินการผลิต ในปีการศึกษา 2537	34

สารบัญตาราง (ต่อ)

ตารางที่	หน้า
11 สถิตินิสัยระดับปริญญาโทของคณะศึกษาศาสตร์ หลักสูตร กศ.ม. ที่คณะวิทยาศาสตร์ร่วมดำเนินการผลิต ในปีการศึกษา 2537	35
12 จำนวนรายวิชาที่เปิดสอนในภาคต้นและภาคปลาย ปีการศึกษา 2537	35
13 จำนวนบัณฑิตของคณะวิทยาศาสตร์ที่สำเร็จการศึกษาในแต่ละสาขาวิชา ตั้งแต่ปีการศึกษา 2532-2537	36
14 โครงการวิจัยที่ได้รับเงินอุดหนุนจากงบประมาณแผ่นดิน ในปีงบประมาณ 2537	39
15 โครงการวิจัยที่ได้รับเงินอุดหนุนจากงบประมาณเงินรายได้ ในปีงบประมาณ 2537	40
16 โครงการวิจัยที่ได้รับเงินอุดหนุนจากแหล่งเงินอื่น ๆ ในปี 2537	40
17 ตำรา เอกสาร และสื่อการสอนที่จัดพิมพ์ขึ้นในปี พ.ศ.2537	45
18 บทความทางวิชาการที่เผยแพร่ในรายการ "วิทยาศาสตร์เพื่อประชาชน" ในโครงการเผยแพร่วิชาการทางวิทยุกระจายเสียง มหาวิทยาลัยบูรพา	46
19 บทความวิจัยและบทความทางวิชาการที่เผยแพร่ในวารสาร "วิทยาศาสตร์บูรพา"	48
20 บทความทางวิชาการที่ได้เผยแพร่ในเอกสารและวารสารต่าง ๆ	49
21 โครงการงานของนิสิตในสาขาวิชาต่าง ๆ	55
22 บุคลากรที่ไปฝึกอบรม ศึกษาดูงาน สัมมนา และประชุมวิชาการในประเทศ และต่างประเทศ	66
23 บุคลากรที่ได้รับแต่งตั้งเป็นกรรมการ ผู้เชี่ยวชาญ และผู้ทรงคุณวุฒิ ในหน่วยงานต่าง ๆ	75

1 คณะวิทยาศาสตร์
มหาวิทยาลัยบูรพา

1.1 ความเป็นมาของคณะวิทยาศาสตร์ มหาวิทยาลัยบูรพา

มหาวิทยาลัยบูรพาเป็นมหาวิทยาลัยประจำภาคตะวันออก ที่ได้รับการยกฐานะจากมหาวิทยาลัยศรีนครินทรวิโรฒ วิทยาเขตบางแสน โดยมีการประกาศใช้พระราชบัญญัติมหาวิทยาลัยบูรพา พ.ศ.2533 ในราชกิจจานุเบกษา เมื่อวันที่ 29 กรกฎาคม พ.ศ.2533 ความเป็นมาก่อนที่จะก่อตั้งเป็นมหาวิทยาลัยบูรพานั้น ได้เริ่มขึ้นในปี พ.ศ.2492 โดยมีการจัดตั้งโรงเรียนฝึกหัดครูชั้นสูงขึ้น ณ ซอยประสานมิตร อำเภอพระโขนง จังหวัดพระนคร ต่อมาในปี พ.ศ.2497 ได้รับการยกฐานะขึ้นเป็นวิทยาลัยวิชาการศึกษา ชื่อว่า "วิทยาลัยวิชาการศึกษา ประสานมิตร" ต่อมาในปี พ.ศ.2498 ได้ขยายวิทยาเขตออกไปอีก 2 แห่ง ได้แก่ วิทยาลัยวิชาการศึกษา ปทุมวัน และ วิทยาลัยวิชาการศึกษา บางแสน

วิทยาลัยวิชาการศึกษา บางแสน ได้รับการสถาปนาขึ้นเมื่อวันที่ 8 กรกฎาคม พ.ศ.2498 ซึ่งเป็นสถาบันอุดมศึกษาแห่งแรกที่ตั้งอยู่ในส่วนภูมิภาค ต่อมาวิทยาลัยวิชาการศึกษาได้รับการเปลี่ยนฐานะเป็นมหาวิทยาลัยศรีนครินทรวิโรฒ เมื่อวันที่ 29 มิถุนายน พ.ศ.2517 เป็นผลให้วิทยาลัยวิชาการศึกษา บางแสน มีฐานะเป็นมหาวิทยาลัยศรีนครินทรวิโรฒ วิทยาเขตบางแสน และท้ายสุดได้รับการยกฐานะเป็นมหาวิทยาลัยบูรพาในเวลาต่อมาดังกล่าวข้างต้น

คณะวิทยาศาสตร์ได้ก่อตั้งขึ้นพร้อมกับการสถาปนาวิทยาลัยวิชาการศึกษา บางแสน ในเริ่มแรกใช้ชื่อว่า คณะวิชาวิทยาศาสตร์และคณิตศาสตร์ เมื่อเปลี่ยนมาเป็นมหาวิทยาลัยศรีนครินทรวิโรฒ วิทยาเขตบางแสน จึงได้เปลี่ยนชื่อเป็นคณะวิทยาศาสตร์ ตั้งแต่บัดนั้น เป็นต้นมา คณะวิทยาศาสตร์ทำหน้าที่ให้การผลิตบัณฑิต ทำการวิจัย บริการวิชาการให้แก่ชุมชน และทะนุบำรุงศิลปวัฒนธรรม

1.2 นโยบายของคณะวิทยาศาสตร์

คณะวิทยาศาสตร์มีนโยบายในการบริหารกิจการต่าง ๆ ดังนี้

1. ด้านการบริหาร

- ดำเนินกิจการของคณะให้เป็นไปตามนโยบายและแผนงานของมหาวิทยาลัย
- จัดระบบการประสานงานทั่วไปให้มีประสิทธิภาพมากขึ้น
- หาแนวทางให้มีการขยายโครงการใหม่เพื่อหาแหล่งงบประมาณมาสนับสนุนเพิ่มเติม

อำนาจความสะดวกและสนับสนุนงานด้านวิชาการของคณะ

2. ด้านวิชาการ

- รักษามาตรฐานในการผลิตบัณฑิต ตลอดจนปรับปรุงให้บัณฑิตมีคุณภาพมากขึ้น
- ส่งเสริมให้นิสิตมีจริยธรรมและคุณธรรม
- สร้างบรรยากาศทางวิชาการ และส่งเสริมให้อาจารย์สร้างผลงานทางวิชาการ
- สนับสนุนและส่งเสริมให้อาจารย์ได้ศึกษาต่อและเพิ่มพูนความรู้ทางวิชาการ
- พยายามแสวงหาแหล่งทุนเพื่อสนับสนุนให้อาจารย์ได้เพิ่มความรู้ทางวิชาการ

3. ด้านการวิจัย

- สนับสนุนให้อาจารย์ได้ทำวิจัยเพิ่มขึ้น
- พยายามหาแหล่งทุนเพื่อนำมาสนับสนุนงานวิจัย
- สนับสนุนให้มีการเผยแพร่ผลงานวิจัย

4. ด้านการบริการแก่สังคม

- สนับสนุนให้มีการบริการวิชาการแก่สังคมให้มากขึ้นเพื่อเผยแพร่ความรู้และชื่อเสียงของคณะวิทยาศาสตร์ เช่น โครงการจัดนิทรรศการ โครงการบริการวิชาการแก่สังคม โครงการค่ายวิทยาศาสตร์ และการจัดอบรมให้แก่บุคคลภายนอก ตลอดจนสนับสนุนให้อาจารย์ในคณะไปเป็นวิทยากรพิเศษแก่หน่วยงานภายนอก

5. ด้านการทะนุบำรุงศิลปและวัฒนธรรม

- ให้ความร่วมมือในกิจกรรมด้านการทะนุบำรุงศิลปวัฒนธรรมและศาสนาที่จัดขึ้นทั้งภายในและภายนอกมหาวิทยาลัย

6. ด้านกิจการนิสิต

- ส่งเสริมกิจกรรม ซึ่งจะเป็นแนวทางพัฒนาคุณธรรมและจริยธรรมของนิสิต
- ส่งเสริมด้านบริการนิสิต

1.3 หน้าที่ของคณะวิทยาศาสตร์

คณะวิทยาศาสตร์ได้ทำหน้าที่ต่าง ๆ ดังนี้

1. ดำเนินการผลิตบัณฑิตในสาขาวิชาต่าง ๆ ทางวิทยาศาสตร์ระดับปริญญาตรี รวม 10 สาขาวิชา ได้แก่ คณิตศาสตร์ เคมี ชีววิทยา ชีววิทยา เทคโนโลยีชีวภาพ ฟิสิกส์ วาริชศาสตร์ วิทยาการคอมพิวเตอร์ วิทยาศาสตร์การอาหารและโภชนาการ สถิติ และดำเนินการผลิตบัณฑิตทางวิทยาศาสตร์ระดับปริญญาโทอีก 1 สาขาวิชา คือ วาริชศาสตร์
 2. ดำเนินการร่วมกับคณะศึกษาศาสตร์ ผลิตบัณฑิตในสาขาวิชาต่าง ๆ ทางการศึกษา ระดับปริญญาตรี รวม 4 สาขาวิชา ได้แก่ วิทยาศาสตร์-คณิตศาสตร์ วิทยาศาสตร์-เคมี วิทยาศาสตร์-ชีววิทยา วิทยาศาสตร์-ฟิสิกส์ และผลิตบัณฑิตทางการศึกษาระดับปริญญาโทอีก 2 สาขาวิชา คือ ชีววิทยา และ วิทยาศาสตร์ศึกษา
 3. ให้บริการสอนวิชาทางวิทยาศาสตร์กายภาพและวิทยาศาสตร์ชีวภาพแก่นิสิต คณะต่าง ๆ รวม 5 คณะ ได้แก่ คณะมนุษยศาสตร์และสังคมศาสตร์ คณะพยาบาลศาสตร์ คณะวิศวกรรมศาสตร์ คณะศึกษาศาสตร์ และ คณะสาธารณสุขศาสตร์
 4. ส่งเสริมงานวิจัยและส่งเสริมการพัฒนาทางวิชาการ เพื่อนำไปใช้ให้เกิดประโยชน์สูงสุดในการเรียนการสอน และพัฒนาประเทศทางด้านวิทยาศาสตร์และเทคโนโลยี
 5. บริการวิชาการแก่สังคมในรูปแบบต่าง ๆ เช่น การจัดอบรมทางวิชาการ ระยะสั้น การจัดประชุมสัมมนาทางวิชาการ การจัดแสดงนิทรรศการทางวิทยาศาสตร์ การจัดรายการเผยแพร่ความรู้ทางวิชาการด้านวิทยาศาสตร์และเทคโนโลยีทางวิทยุกระจายเสียงทั่วประเทศ การจัดทำโครงการค่ายวิทยาศาสตร์เพื่อเยาวชน และการรับให้คำปรึกษาทางวิชาการ และวิเคราะห์ข้อมูลต่าง ๆ ทางวิทยาศาสตร์ให้แก่หน่วยงานภายนอก เป็นต้น
 6. ส่งเสริมและสนับสนุนกิจกรรมต่าง ๆ ของมหาวิทยาลัย คณะ และหน่วยงานต่าง ๆ เช่น ส่งเสริมให้นิสิตและข้าราชการเข้าร่วมในกิจกรรมต่าง ๆ ภายนอกคณะ เป็นต้น
- นอกจากนี้ คณะวิทยาศาสตร์ได้แต่งตั้งคณะกรรมการต่าง ๆ ขึ้น เพื่อช่วยการดำเนินงานของคณะวิทยาศาสตร์ ให้สามารถสนองตอบนโยบายที่กำหนด ได้แก่ คณะกรรมการฝ่ายวิชาการ คณะกรรมการฝ่ายกิจการนิสิต คณะกรรมการจัดทำวารสารวิชาการ คณะกรรมการจัดทำรายการ “วิทยาศาสตร์เพื่อประชาชน” ในโครงการเผยแพร่วิชาการทางวิทยุกระจายเสียง

คณะกรรมการควบคุมเงินกองกลาง คณะกรรมการโครงการวิทยาศาสตร์ คณะกรรมการ
อาคารสถานที่ เป็นต้น

1.4 การบริหารงานของคณะวิทยาศาสตร์

การบริหารงานภายในคณะวิทยาศาสตร์ มีคณบดีเป็นผู้บังคับบัญชาสูงสุด คณบดีมีวาระ
การดำรงตำแหน่งคราวละ 4 ปี มีรองคณบดีและผู้ช่วยคณบดีจำนวนหนึ่ง ทำหน้าที่เป็นผู้ช่วยใน
การบริหารงานด้านต่าง ๆ ที่ได้รับมอบหมาย คณะวิทยาศาสตร์ประกอบด้วยภาควิชาต่าง ๆ
โดยมีหัวหน้าภาควิชาเป็นผู้บังคับบัญชาและรับผิดชอบงานของภาควิชา หัวหน้าภาควิชามี วาระ
การดำรงตำแหน่งคราวละ 4 ปี อาจมีรองหัวหน้าภาควิชาและเลขานุการเป็นผู้ช่วย

นอกจากนี้ คณะยังมีกรรมการประจำคณะ ซึ่งประกอบด้วยคณบดีเป็นประธานกรรมการ
รองคณบดีและหัวหน้าภาควิชาเป็นกรรมการ โดยตำแหน่ง อาจารย์ประจำคณะ จำนวน 2 คน
เป็นกรรมการ และแต่งตั้งอาจารย์หนึ่งคนเป็นเลขานุการ ทำหน้าที่กำหนดนโยบายและปฏิบัติ
ตามนโยบายที่กำหนด และทำหน้าที่ตามพระราชบัญญัติมหาวิทยาลัยบูรพา

1.5 การแบ่งส่วนราชการและหน้าที่ความรับผิดชอบ

คณะวิทยาศาสตร์ประกอบด้วยหน่วยงานต่าง ๆ ดังนี้

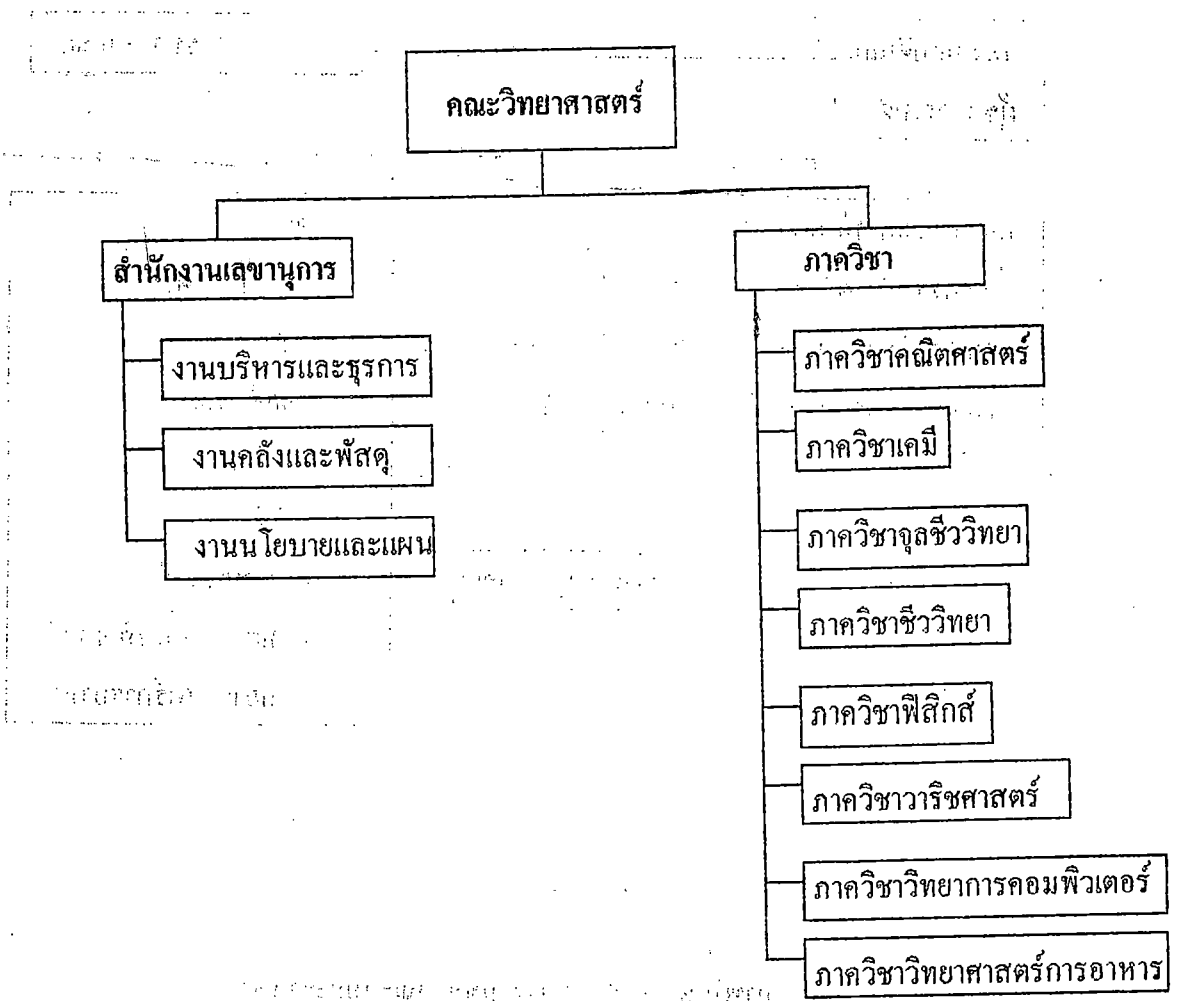
1. สำนักงานเลขานุการ แบ่งออกเป็น 3 งาน ดังนี้คือ
 - 1.1 งานบริหารและธุรการ
 - 1.2 งานคลังและพัสดุ
 - 1.3 งานนโยบายและแผน
2. ภาควิชา ประกอบด้วย 8 ภาควิชา ดังนี้คือ
 - 2.1 ภาควิชาคณิตศาสตร์
 - 2.2 ภาควิชาเคมี
 - 2.3 ภาควิชาจุลชีววิทยา
 - 2.4 ภาควิชาชีววิทยา
 - 2.5 ภาควิชาฟิสิกส์

2.6 ภาควิชาวาริชศาสตร์

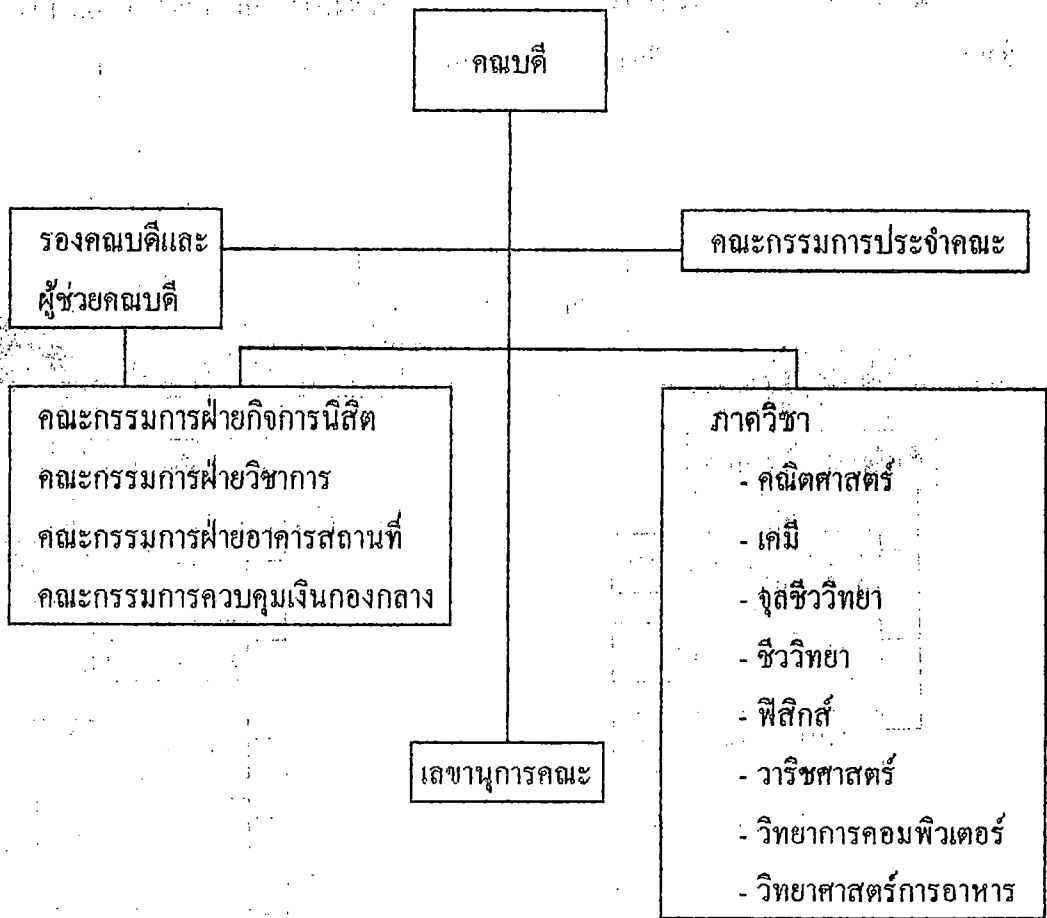
2.7 ภาควิชาวิทยาการคอมพิวเตอร์

2.8 ภาควิชาวิทยาศาสตร์การอาหาร

และ คณะวิทยาศาสตร์มีโครงการจัดตั้งภาควิชาอีก 2 โครงการ คือ โครงการจัดตั้งภาควิชาชีวเคมี และโครงการจัดตั้งภาควิชาเทคโนโลยีชีวภาพ



ภาพที่ 1 การแบ่งส่วนราชการของคณะวิทยาศาสตร์



ภาพที่ 2 การบริหารงานของคณะวิทยาศาสตร์

1.6 ราชานามผู้บริหาร คณะวิทยาศาสตร์ ปี พ.ศ.2537

คณบดี	อ.ฉวีชัย คารวะพิทยากุล
รองคณบดีฝ่ายบริหาร	ดร.ลำภา จงจิตต์
รองคณบดีฝ่ายกิจการพิเศษ	ดร.พิชัย สนั่นแจ้ง
ผู้ช่วยคณบดีฝ่ายวิเทศสัมพันธ์	ดร.ศเชนทร เกลิมวัฒน์ (21 มกราคม 2537 - 31 ธันวาคม 2537)
ผู้ช่วยคณบดีฝ่ายวิชาการ	ดร.วิโรจน์ เรืองประเทืองสุข (1 กรกฎาคม 2536 - 9 มิถุนายน 2537)
รองคณบดีฝ่ายวิชาการ	ดร.วิโรจน์ เรืองประเทืองสุข (10 มิถุนายน 2537 - 30 กันยายน 2537)
ผู้ช่วยคณบดีฝ่ายวิจัย	ผศ.ดร.พิชาญ สว่างวงศ์ (1 กรกฎาคม 2536 เป็นต้นไป)
หัวหน้าภาควิชาคณิตศาสตร์	รศ.ดร.อำพล ธรรมเจริญ
หัวหน้าภาควิชาเคมี	ผศ.ดร.อรุณี เทอดเทพพิทักษ์
หัวหน้าภาควิชาจุลชีววิทยา	รศ.บัญญัติ สุขศรีงาม
หัวหน้าภาควิชาชีววิทยา	ผศ.สมสุข มัจฉาชีพ
หัวหน้าภาควิชาฟิสิกส์	อ.สุกุล ศรีญาณลักษณ์
หัวหน้าภาควิชาวาริชศาสตร์	ผศ.ดร.พิชาญ สว่างวงศ์ (ตั้งแต่วันที่ 1 กรกฎาคม 2536 เป็นต้นไป)
หัวหน้าภาควิชาวิทยาศาสตร์การอาหาร	ผศ.อนุศรี บุรุษนันท์
หัวหน้าภาควิชาวิทยาการคอมพิวเตอร์	อ.เสรี ชีโนดม (ผู้รักษาราชการ)
ประธานโครงการจัดตั้งภาควิชา เทคโนโลยีชีวภาพ	ดร.สุมิตร มณีวรรณกุล
เลขานุการคณะวิทยาศาสตร์	อ.กาญจนา เจษฎางกูร ณ อยุธยา

1.7 รายนามคณะกรรมการประจำคณะวิทยาศาสตร์

อ.วิรัช การวะพิทยากุล	ประธานกรรมการ
รศ.สำเภา จงจิตต์	กรรมการ
ดร.พิชัย สนั่นแจ้ง	กรรมการ
ผศ.ศุภกิจ เฉลิมวิสุตม์กุล	กรรมการ
(26 กรกฎาคม 2537 - 30 มิถุนายน 2538)	
ดร.เกษนทร เฉลิมวัฒน์	กรรมการ
(2 กรกฎาคม 2537 - 30 มิถุนายน 2538)	
อ.ประถม ใจจิตร	กรรมการ
(25 กรกฎาคม 2534 - 1 กรกฎาคม 2537)	
รศ.ดร.อำพล ธรรมเจริญ	กรรมการ
ผศ.ดร.อรุณี เทอดเทพพิทักษ์	กรรมการ
รศ.บัญญัติ สุขศรีงาม	กรรมการ
ผศ.สมสุข มัจฉาชีพ	กรรมการ
อ.สกุล ศรีญาณลักษณ์	กรรมการ
ผศ.ดร.พิชาญ สว่างวงศ์	กรรมการ
ผศ.อนุศรี บุรุษนันทน์	กรรมการ
ดร.วิโรจน์ เรืองประเทืองสุข	กรรมการ
(10 มิถุนายน 2537 - 30 กันยายน 2537)	

1.8 รายนามคณะทำงานชุดต่าง ๆ

1. คณะกรรมการควบคุมเงินกองกลาง คณะวิทยาศาสตร์

นางสาวอัมพา มานพ	ประธานกรรมการ
นางปภาศิริ ศรีโสภากรณ์	กรรมการ
นางสาวศิริโคม เหลืองอ่อน	กรรมการ
นางอุษาวดี ดันติวรานุรักษ์	กรรมการ
นางสาวปรียารัตน์ นาคสุวรรณ	กรรมการ
นางสาวอุดมลักษณ์ ธิติรักษ์พาณิชย์	กรรมการ
นางสาวอภัสรา สุขเจริญศักดิ์กุล	กรรมการ
นางศิวไลซ์ คนฉลาด	กรรมการและเลขานุการ

2. คณะกรรมการจัดทำวารสาร “วิทยาศาสตร์บูรพา” คณะวิทยาศาสตร์

บรรณาธิการ	นายกเชนทร เถลิมวัฒน์
บรรณาธิการผู้ช่วย	1. นางนันทนา อรุณฤกษ์ 2. นายนิรันดร์ วิทิตอนันต์
กองบรรณาธิการ	1. นายธรรมบุญ เพชรยศ 2. นายศุภกิจ เถลิมวิสุตม์กุล 3. นายวิทยา บุญถนอม 4. นายวาทีตย์ ชุมณีโชติ 5. นายเต็มศักดิ์ ส่งวัฒนา 6. นายบุญชัย ต้นใจ 7. นางสาวอัมพา มานพ 8. นางสาวเยาวภา ไหวพริบ 9. นางสุภัณฑิต เมฆขยาย 10. นางสมถวิล จริตควร
ผู้จัดการ	นางนันทนา ดันวัฒณกุล

3. คณะกรรมการจัดทำรายการ “วิทยาศาสตร์เพื่อประชาชน” ในโครงการเผยแพร่
วิชาการทางวิทยุกระจายเสียง มหาวิทยาลัยบูรพา

นายบัญญัติ สุขศรีงาม	ประธานกรรมการ
นายธรรมศักดิ์ สิงคเสลิต	กรรมการ
นางวรรณณี แยมประทุม	กรรมการ
นางสมถวิล จริตควร	กรรมการ
นางสาวอภัสรา สุขเจริญศักดิ์กุล	กรรมการ
นายคณินทร์ ชีรภาพโอพาร	กรรมการ
นางกัณทิมา สุวรรณพงษ์	กรรมการและเลขานุการ

4. คณะกรรมการฝ่ายกิจการนิสิต

นายพิชัย สนแจ้ง	ประธานกรรมการ
นางสุภัณฑิตา เมฆขยา	กรรมการฝ่ายทุนการศึกษา
นายคณินทร์ ชีรภาพโอพาร	กรรมการฝ่ายกีฬา
นายเศรษฐวัชร น้าศาสตร์	กรรมการฝ่ายวิชาการ
นางสาวอภัสรา สุขเจริญศักดิ์กุล	กรรมการฝ่ายกิจกรรม
นางสาวชุลีพร พุฒนวล	กรรมการฝ่ายบำเพ็ญประโยชน์
นางสาวกฤษยา ลิ้มรุ่งเรืองรัตน์	กรรมการและเลขานุการ

5. กรรมการฝ่ายวิชาการ

นายวิโรจน์ เรืองประเทืองสุข	ประธานกรรมการ
นายศุภกิจ เฉลิมวิสุตม์กุล	กรรมการ
นายเศรษฐวัชร น้าศาสตร์	กรรมการ
นางพัชรี วงษ์เกษม	กรรมการ
นางอุษาวดี ตันติวรานุรักษ์	กรรมการ
นางสาวสุตารัตน์ บุญจันทร์	กรรมการ
นางสาวจงกลณี จงอร่ามเรือง	กรรมการ

นางสาวศิริโฉม เหลืองอ่อน (6 มกราคม 2537 - 30 กันยายน 2537)	กรรมการ
นางสาวนวลศรี เค่นวัฒนา	กรรมการ
นายคเชนทร เฉลิมวัฒน์	กรรมการและเลขานุการ
นางสาวเขวภา ไหวพริบ	กรรมการและ ผู้ช่วยเลขานุการ

2 บุคลากรประจำคณะวิทยาศาสตร์

2.1 บุคลากร

คณะวิทยาศาสตร์มีบุคลากรที่ร่วมกันปฏิบัติหน้าที่ ประกอบด้วย อาจารย์ ข้าราชการ ลูกจ้างประจำ และ ลูกจ้างชั่วคราว ดังแสดงในตารางที่ 1 โดยมีภาระหน้าที่ตามนโยบายของ คณะและมหาวิทยาลัย และได้ปฏิบัติหน้าที่ด้านต่าง ๆ อย่างเต็มความสามารถจนสำเร็จลุล่วงไปด้วยดี

ตารางที่ 1 จำนวนข้าราชการ ลูกจ้างประจำ และ ลูกจ้างชั่วคราว
คณะวิทยาศาสตร์ ระหว่างปี พ.ศ.2535-2537

ประเภทบุคลากร	ปี พ.ศ.2535	ปี พ.ศ.2536	ปี พ.ศ.2537
อาจารย์ (สาย ก)	87	87	104
ข้าราชการ (สาย ข และ ค)	13	15	19
ลูกจ้างประจำ	11	11	15
ลูกจ้างชั่วคราว	1	1	2
รวม	112	114	140

2.2 อาจารย์

2.2.1 จำนวนและคุณวุฒิ

จำนวนข้าราชการสาย ก หรือ อาจารย์ประจำของคณะวิทยาศาสตร์ ในปีงบประมาณ 2537 รวมทั้งสิ้น 104 คน เพิ่มขึ้นจากปีงบประมาณ 2536 จำนวน 17 คน โดยมีวุฒิทางการศึกษาดังนี้คือ อาจารย์ที่มีวุฒิทางการศึกษาระดับปริญญาตรี 8 คน ระดับปริญญาโท 81 คน และ ระดับปริญญาเอก 15 คน คิดเป็นสัดส่วนระหว่างอาจารย์ วุฒิปริญญาตรี : โท : เอก เป็น 0.77 : 7.79 : 1.44

2.2.2 ตำแหน่งทางวิชาการ

คณะวิทยาศาสตร์ได้ส่งเสริมให้อาจารย์มีการพัฒนาทางวิชาการอย่างสม่ำเสมอ ในปีงบประมาณ 2537 มีอาจารย์ที่ได้รับการแต่งตั้งให้ดำรงตำแหน่งทางวิชาการ ดังนี้ มีผู้ดำรง

ตำแหน่งอาจารย์ 73 คน ผู้ช่วยศาสตราจารย์ 22 คน และรองศาสตราจารย์ 9 คน รายละเอียด
จำนวนอาจารย์จำแนกตามตำแหน่งทางวิชาการและวุฒิทางการศึกษาแสดงในตารางที่ 2

ตารางที่ 2: จำนวนข้าราชการ สาย ก หรืออาจารย์ จำแนกตามภาควิชา
ตำแหน่งทางวิชาการ และวุฒิทางการศึกษา ในปีงบประมาณ 2537

ภาควิชา	อาจารย์			ผู้ช่วยศาสตราจารย์			รองศาสตราจารย์			รวม
	ตรี	โท	เอก	ตรี	โท	เอก	ตรี	โท	เอก	
คณิตศาสตร์	-	7	-	-	4	2	-	-	2	15
เคมี	2	10	2	-	-	2	-	1	-	17
จุลชีววิทยา	-	6	-	-	1	1	-	1	-	9
ชีววิทยา	1	13	-	-	4	-	-	2	-	20
ฟิสิกส์	2	6	-	-	4	-	-	2	-	14
วาริชศาสตร์	1	4	2	-	2	1	-	1	-	11
วิทยาการคอมพิวเตอร์	1	5	-	-	-	-	-	-	-	6
วิทยาศาสตร์การอาหาร	-	7	-	-	1	-	-	-	-	8
โครงการจัดตั้งภาควิชา เทคโนโลยีชีวภาพ	-	1	3	-	-	-	-	-	-	4
รวม	7	59	7	-	16	6	-	7	2	104

2.3 ข้าราชการ

คณะวิทยาศาสตร์มีข้าราชการสาย ข และสาย ค หรือเรียกรวมกันว่าข้าราชการ ซึ่งประกอบด้วยบุคคลที่มีตำแหน่งหน้าที่ต่าง ๆ เช่น เจ้าหน้าที่บริหารงานทั่วไป ช่างเทคนิค นักวิทยาศาสตร์ เป็นต้น จำนวน 15 คน รายละเอียดแสดงในตารางที่ 3

ตารางที่ 8 จำนวนข้าราชการ สาย ข. และ ค. จำแนกตามตำแหน่งในปีงบประมาณ
2535-2537

ตำแหน่ง	พ.ศ.2535	พ.ศ.2536	พ.ศ.2537
ข้าราชการ สาย ข.			
1. นักวิทยาศาสตร์	3	3	5
รวม	3	3	5
ข้าราชการ สาย ค.			
1. เจ้าหน้าที่วิทยาศาสตร์	2	5	5
2. เจ้าหน้าที่บริหารงานทั่วไป	1	1	1
3. เจ้าหน้าที่บุคคล	1	1	1
4. พนักงานพัสดุ	1	1	1
5. พนักงานธุรการ	1	1	1
6. นักวิชาการเงินและบัญชี	1	1	1
7. เจ้าหน้าที่การเงินและบัญชี	1	1	1
8. เจ้าหน้าที่วิเคราะห์นโยบายและแผน	-	1	1
9. นายช่างเทคนิค	-	1	1
10. เจ้าหน้าที่พิมพ์ดีด	1	-	-
รวม	9	12	13

2.4 ลูกจ้าง

คณะวิทยาศาสตร์มีลูกจ้างประจำและลูกจ้างชั่วคราว จำนวน 15 คน และ 2 คน ตามลำดับ ปฏิบัติหน้าที่เป็นอาจารย์ผู้สอน พนักงานวิทยาศาสตร์ คนงานประจำห้องปฏิบัติการ นักการภารโรง และ คนงานดูแลรักษาความสะอาดอาคารสถานที่

2.5 การพัฒนาบุคลากร

คณะวิทยาศาสตร์สนับสนุนและส่งเสริมให้บุคลากรพัฒนาทางวิชาการอย่างต่อเนื่อง โดยเข้าร่วมประชุม สัมมนา อบรมทางวิชาการ หรือศึกษาดูงาน ไปเสนอผลงานทางวิชาการ รายละเอียดแสดงในภาคผนวก (ตารางที่ 22) และศึกษาต่อทั้งในประเทศและต่างประเทศ ดังแสดงรายละเอียดในตารางที่ 4

ตารางที่ 4 ข้าราชการที่ลาศึกษาระหว่างปี พ.ศ.2537

หน่วยงาน/บุคคล	ศึกษาต่อ	สาขาวิชา	สถานที่ที่ศึกษา	ระยะเวลา
ภาควิชาคณิตศาสตร์				
1. นาย ช.ชง พวงสุวรรณ	ป.เอก	คณิตศาสตร์ศึกษา	มศว ประสานมิตร	8 มี.ย.35- 16 ก.พ.38
ภาควิชาชีววิทยา				
2. น.ส.อัมพร ทองกู่เกียรติกุล	ป.เอก	ชีววิทยา	มหาวิทยาลัยมหิดล	7 มี.ย.36 - 6 มี.ย.39
ภาควิชาจุลชีววิทยา				
3. น.ส.ศิริโสม เหลืองอ่อน	ป.เอก	Environmental Technology	Massey Univ. ประเทศนิวซีแลนด์	3 พ.ย.36- 2 พ.ย.39
4. นางสุบัตย์จิต เมฆขยาย	ป.เอก	Microbiology	Rutgers The State U. of New Jersey ประเทศ USA	9 ม.ค.38- 8 ม.ค.42
5. น.ส.สุภารัตน์ บุญจันทร์	ป.เอก	Environmental Science	Victoria Univ. of Technology ประเทศออสเตรเลีย	16 ม.ค.38- 15 ก.พ.41
ภาควิชาฟิสิกส์				
6. นายอนุพันธ์ เขียวไม้งาม	ป.โทเอก	Nuclear Physics	Oregon State Univ. ประเทศ USA	19 ก.ค.36- 18 ก.ค.40
7. นายบรรจง จักรกลจันทร์	ป.โท	วิศวกรรมไฟฟ้า	ส.เทคโนโลยี พระจอมเกล้าฯ ลาดกระบัง	11 มี.ย.36- 10 มี.ย.38

หน่วยงาน/บุคคล	ศึกษาต่อ	สาขาวิชา	สถานที่ที่ศึกษา	ระยะเวลา
ภาควิชาวาริชศาสตร์				
8. น.ส.นงนุช ลีลาปิยะนาถ	ป.โท-เอก	Resource Management	Lincoln Univ. ประเทศนิวซีแลนด์	1 พ.ย.34- 31 มี.ค.37
9. นายวรวิทย์ ชีวาพร	ป.เอก	Aquaculture	มหาวิทยาลัยแห่งชาติ ฟิลิปปินส์	1 มี.ย.34- 30 ม.ค.36
10. น.ส.วันศุกร์ เส็นนานาย	ป.โท-เอก	Biotechnology	Univ. of Minnesota ประเทศ USA	12 ก.ย.37- 11 มี.ค.43
11. นายวิภูมิต มั่นทะจัตร์	ป.เอก	Aquaculture	Univ. of Tassmania (Launceston) ประเทศออสเตรเลีย	7 ก.พ.35- 6 มี.ค.37
12. นายวีรพงศ์ วุฒิพันธ์ชัย	ป.เอก	Aquaculture	College Park, Univ. of Maryland ประเทศ USA	19 ส.ค.35- 18 ส.ค.38
13. นายประสาน อินทเจริญ	ป.ตรี	ประมง	คณะเกษตรศาสตร์ ส.เทคโนโลยีราชมงคล วิทยาเขตบางพระ	1 มี.ย.37- 31 พ.ค.39
ภาควิชาวิทยาการคอมพิวเตอร์				
14. นายจิระ จตุรานนท์	ป.เอก	Computer Science	Curtin Univ. of Technology ประเทศออสเตรเลีย	24 ม.ค.38- 31 ธ.ค.42
ภาควิชาวิทยาศาสตร์การอาหาร				
15. น.ส.เขวภา ไหวพริบ	ป.เอก	Biotechnology	Univ. of Queensland ประเทศออสเตรเลีย	24 ม.ค.37- 31 ธ.ค.40
โครงการจัดตั้งภาควิชาเทคโนโลยีชีวภาพ				
17. น.ส.กรประภา เครือวัลย์	ป.เอก	Biological Sciences	Univ. of Mississippi ประเทศ USA	2 ม.ค.36- 1 ม.ค.40

3 งบประมาณ

3.1 งบประมาณ

คณะวิทยาศาสตร์ มหาวิทยาลัยบูรพา เป็นมหาวิทยาลัยของรัฐ การดำเนินงานของคณะ วิทยาศาสตร์อาศัยเงินงบประมาณแผ่นดินเป็นปัจจัยหลัก และงบประมาณเงินรายได้ของมหาวิทยาลัยและของคณะฯ เป็นส่วนสนับสนุน ในปีงบประมาณ 2537 คณะวิทยาศาสตร์ได้รับเงินงบประมาณแผ่นดิน จำนวน 65,186,980 บาท และ งบประมาณเงินรายได้ จำนวน 1,127,420 บาท

3.2 งบประมาณแผ่นดิน

ตามที่คณะวิทยาศาสตร์ได้รับเงินงบประมาณแผ่นดิน ประจำปีงบประมาณ 2537 จำนวน 65,186,980 บาท จำแนกได้ดังนี้

1. จำแนกตามแผนงาน ได้รับจัดสรรสนับสนุนใน 4 แผนงาน ได้แก่ แผนงานบริหารการศึกษาระดับอุดมศึกษา แผนงานจัดการศึกษาระดับอุดมศึกษา แผนงานวิจัยระดับอุดมศึกษา และแผนงานบริการวิชาการแก่ชุมชน ดังแสดงในตารางที่ 5 พร้อมทั้งเปรียบเทียบกับปีงบประมาณ 2536 และ 2535

ตารางที่ 5 เปรียบเทียบงบประมาณแผ่นดินในแผนงานต่าง ๆ ของปีงบประมาณ 2537 กับปีงบประมาณ 2536 และ 2535 (ไม่รวมหมวดเงินเดือนและค่าจ้างประจำ)

แผนงาน	ปีงบประมาณ 2537	ปีงบประมาณ 2536	ปีงบประมาณ 2535
บริหารการศึกษาระดับอุดมศึกษา	2,105,950	300,000	541,150
จัดการศึกษาระดับอุดมศึกษา	62,519,400	26,207,500	14,533,100
วิจัยระดับอุดมศึกษา	501,600	185,000	600,000
บริการวิชาการแก่สังคม	60,000	35,000	35,000
รวม	65,186,980	26,727,500	2,825,300

100161

อ
378.593
มบ747วท ร
2537
จ. 2

2. จำแนกตามหมวดรายจ่าย ได้รับจัดสรรสนับสนุนใน 3 หมวด ได้แก่ หมวดเงินเดือนและค่าจ้างประจำ หมวดค่าใช้สอย ตบแท่นและวัสดุ และหมวดค่าครุภัณฑ์ ที่ดิน และสิ่งก่อสร้าง ดังแสดงในตารางที่ 6 เมื่อเปรียบเทียบเฉพาะหมวดครุภัณฑ์ ค่าที่ดิน และสิ่งก่อสร้าง หรืองบลงทุน กับปีงบประมาณ 2536 ในปีงบประมาณ 2537 ได้รับเพิ่มขึ้น ประมาณ 2.5 เท่า

ตารางที่ 6 งบประมาณแผ่นดินในหมวดต่าง ๆ ที่คณะวิทยาศาสตร์ได้รับในปีงบประมาณ 2537 (ไม่รวมหมวดเงินเดือนและค่าจ้างประจำ)

หน่วยงาน	ค่าตบแท่น ใช้สอย และวัสดุ	ค่าครุภัณฑ์ ที่ดิน และสิ่งก่อสร้าง	เงินอุดหนุน	รวม
สำนักงานเลขานุการ	1,810,750	295,200	60,000	2,165,950
ภาควิชาคณิตศาสตร์	515,000	2,593,800	-	3,108,800
ภาควิชาเคมี	1,100,000	18,914,400	45,000	20,059,900
โครงการจัดตั้งภาควิชา เคมีอุตสาหกรรม	40,300	6,960,000	-	7,000,300
ภาควิชาจุลชีววิทยา	40,000	8,508,300	119,200	9,027,500
โครงการจัดตั้ง ภาควิชาชีวเคมี	-	2,208,000	-	2,208,000
ภาควิชาชีววิทยา	430,000	3,666,500	82,100	4,178,600
ภาควิชาฟิสิกส์	240,000	3,733,800	69,100	4,042,900
ภาควิชาวาริชศาสตร์	440,000	7,464,800	185,700	8,090,500
โครงการจัดตั้งภาควิชา วิทยาการคอมพิวเตอร์	244,200	-	-	244,200
ภาควิชาวิทยาศาสตร์ การอาหาร	363,800	4,016,500	-	4,380,300
โครงการจัดตั้งภาควิชา เทคโนโลยีชีวภาพ	-	680,000	-	680,000
รวม	5,584,050	59,041,300	561,600	65,186,950

3. เปรียบเทียบกับงบประมาณประจำปี 2536 (โดยไม่รวมหมวดเงินเดือนและค่าจ้างประจำ) ซึ่งได้รับทั้งสิ้นจำนวน 26,727,500 บาท จะเห็นได้ว่าในปีงบประมาณ 2537 คณะวิทยาศาสตร์ได้รับการจัดสรรจำนวน 65,183,950 บาท ซึ่งเพิ่มขึ้นจากเดิมประมาณ 2.4 เท่า

4. จำแนกตามงาน ได้รับจัดสรรสนับสนุนใน 9 งาน ดังนี้ (ไม่รวมหมวดเงินเดือนและค่าจ้างประจำ)

4.1 งานบริหารทั่วไป ได้รับจัดสรรเงินงบประมาณจำนวน 2,105,950 บาท โดยมีสำนักงานเลขานุการเป็นหน่วยงานรับผิดชอบ

4.2 งานจัดการศึกษาสาขาวิชาคณิตศาสตร์ ได้รับจัดสรรเงินงบประมาณจำนวน 3,353,000 บาท โดยมีภาควิชาคณิตศาสตร์และโครงการจัดตั้งภาควิชาวิทยาการคอมพิวเตอร์เป็นหน่วยงานรับผิดชอบ ทำหน้าที่ในการจัดการศึกษา 4 สาขาวิชา ดังนี้คือ สาขาวิชาคณิตศาสตร์ สาขาวิชาวิทยาการคอมพิวเตอร์ และสาขาวิชาสถิติ ในหลักสูตร วท.บ. และสาขาวิชาวิทยาศาสตร์-คณิตศาสตร์ ในหลักสูตร กศ.บ.

4.3 งานจัดการศึกษาสาขาวิชาเคมี ได้รับจัดสรรเงินงบประมาณจำนวน 29,222,700 บาท โดยมีภาควิชาเคมีเป็นหน่วยงานรับผิดชอบ รวมทั้งโครงการจัดตั้งภาควิชาเคมี-อุตสาหกรรมและโครงการจัดตั้งภาควิชาชีวเคมี ทำหน้าที่ในการจัดการศึกษา 4 สาขาวิชา ดังนี้คือ สาขาวิชาเคมีและสาขาวิชาเคมีอุตสาหกรรม ในหลักสูตร วท.บ. สาขาวิชาเอกวิทยาศาสตร์-เคมี ในหลักสูตร กศ.บ. และสาขาวิชาวิทยาศาสตร์ศึกษา ในหลักสูตร กศ.ม.

4.4 งานจัดการศึกษาสาขาวิชาจุลชีววิทยา ได้รับจัดสรรเงินงบประมาณจำนวน 8,908,300 บาท โดยมีภาควิชาจุลชีววิทยาเป็นหน่วยงานรับผิดชอบ ทำหน้าที่ในการจัดการศึกษาสาขาวิชาจุลชีววิทยา ในหลักสูตร วท.บ.

4.5 งานจัดการศึกษาสาขาวิชาชีววิทยา ได้รับจัดสรรเงินงบประมาณจำนวน 4,096,500 บาท โดยมีภาควิชาชีววิทยาเป็นหน่วยงานรับผิดชอบ ทำหน้าที่ในการจัดการศึกษา 4 สาขาวิชา ดังนี้คือ สาขาวิชาชีววิทยา ในหลักสูตร วท.บ. สาขาวิชาวิทยาศาสตร์-ชีววิทยา

ในหลักสูตร กศ.บ. สาขาวิชาชีววิทยา ในหลักสูตร กศ.ม. และสาขาวิชาวิทยาศาสตร์ศึกษา
ในหลักสูตร กศ.ม.

4.6 งานจัดการศึกษาสาขาวิชาฟิสิกส์ ได้รับจัดสรรเงินงบประมาณจำนวน
3,973,800 บาท โดยมีภาควิชาฟิสิกส์เป็นหน่วยงานรับผิดชอบ ทำหน้าที่ในการจัดการศึกษา
3 สาขาวิชา ดังนี้คือ สาขาวิชาฟิสิกส์ ในหลักสูตร วท.บ. สาขาวิชาวิทยาศาสตร์-ฟิสิกส์ ใน
หลักสูตร กศ.บ. และสาขาวิชาวิทยาศาสตร์ศึกษา ในหลักสูตร กศ.ม.

4.7 งานจัดการศึกษาสาขาวิชาวาริชศาสตร์ ได้รับจัดสรรเงินงบประมาณ
จำนวน 7,904,800 บาท โดยมีภาควิชาวาริชศาสตร์เป็นหน่วยงานรับผิดชอบ ทำหน้าที่จัดการ
ศึกษา 2 สาขาวิชา ดังนี้คือ สาขาวิชาวาริชศาสตร์ ในหลักสูตร วท.บ. และสาขาวิชาวาริชศาสตร์
ในหลักสูตร วท.ม.

4.8 งานจัดการศึกษาสาขาวิชาเกษตรศาสตร์ ได้รับจัดสรรเงินงบประมาณ
จำนวน 4,380,300 บาท โดยมีภาควิชาวิทยาศาสตร์การอาหารเป็นหน่วยงานรับผิดชอบ
ทำหน้าที่จัดการศึกษา 2 สาขาวิชา ดังนี้คือ สาขาวิชาวิทยาศาสตร์การอาหารและโภชนาการ
ในหลักสูตร วท.บ. และสาขาวิชาคหกรรมศาสตร์ ในหลักสูตร กศ.บ.

4.9 งานบริการวิชาการแก่ชุมชน ได้รับจัดสรรเงินงบประมาณจำนวน
60,000 บาท โดยมีสำนักงานเลขานุการเป็นหน่วยงานรับผิดชอบ เพื่อใช้ในการจัดงาน
วันสัปดาห์วิทยาศาสตร์แห่งชาติภาคตะวันออกเฉียงเหนือ ประจำปี 2537

4.10 งานวิจัยประยุกต์สาขาวิทยาศาสตร์และเทคโนโลยี ได้รับจัดสรรเงิน
งบประมาณจำนวน 501,600 บาท อุคหนุนโครงการวิจัย 6 โครงการ ประกอบด้วย โครงการ
วิจัยของอาจารย์สังกัดภาควิชาเคมี ภาควิชาฟิสิกส์ ภาควิชาวาริชศาสตร์ และภาควิชาวิทยาศาสตร์-
การอาหาร ภาควิชาละ 1 โครงการ รายชื่อของโครงการวิจัยแสดงในตารางที่ 14

3.3 งบประมาณเงินรายได้

ในปีงบประมาณ 2537 มหาวิทยาลัยได้จัดสรรงบประมาณเงินรายได้ให้แก่คณะวิทยาศาสตร์

เป็นจำนวนเงินรวมทั้งสิ้น 1,127,420 บาท ดังแสดงในตารางที่ 7 หน่วยงานที่ได้รับจัดสรรงบประมาณเงินรายได้มากที่สุด คือ สำนักงานเลขานุการ คิดเป็นร้อยละ 36.8 ส่วนใหญ่เป็นการใช้ในการจ้างลูกจ้างชั่วคราว ทั้งนี้เพราะว่ามีข้าราชการไม่เพียงพอต่อภาระงานที่รับผิดชอบ

เมื่อเปรียบเทียบกับงบประมาณเงินรายได้ ประจำปี 2536 ที่คณะวิทยาศาสตร์ได้รับจัดสรรจำนวน 499,720 บาท จะเห็นว่าในปีงบประมาณ 2537 คณะวิทยาศาสตร์ได้รับจัดสรรเพิ่มขึ้นประมาณ 2.3 เท่า

ตารางที่ 7 งบประมาณเงินรายได้จำแนกตามหมวดรายจ่ายที่แต่ละหน่วยงานในคณะวิทยาศาสตร์ได้รับจัดสรรในปีงบประมาณ 2537

หน่วยงาน	ค่าจ้างชั่วคราว	ค่าตอบแทนใช้สอยและวัสดุ	ค่าครุภัณฑ์ ที่ดิน และสิ่งก่อสร้าง	เงินอุดหนุน	รวม
สำนักงานเลขานุการ	102,720	100,000	212,000	-	414,720
ภาควิชาคณิตศาสตร์	-	24,000	-	-	24,000
ภาควิชาเคมี	-	100,000	62,700	-	162,700
โครงการจัดตั้งภาควิชาเคมีอุตสาหกรรม	-	20,000	-	18,000	38,000
ภาควิชาจุลชีววิทยา	-	80,000	-	-	80,000
ภาควิชาชีววิทยา	-	100,000	-	-	100,000
ภาควิชาฟิสิกส์	-	80,000	-	12,000	92,000
ภาควิชาวาริชศาสตร์	-	100,000	-	12,000	112,000
โครงการจัดตั้งภาควิชาวิทยาการคอมพิวเตอร์	-	6,000	-	-	6,000
ภาควิชาวิทยาศาสตร์-การอาหาร	-	80,000	-	18,000	98,000
รวม	102,720	690,000	274,700	60,000	1,127,420

1948

1949

1950

1951

1952

1953

1954

1955

1956

1957

4 งานจัดการเรียนการสอน

4.1 การเรียนการสอน

คณะวิทยาศาสตร์ทำการผลิตบัณฑิตทางด้านวิทยาศาสตร์เป็นหลัก โดยมีความมุ่งหมายที่จะผลิตบัณฑิตให้มีคุณภาพ มีคุณธรรมและจริยธรรม เพื่อรองรับความต้องการกำลังคนของประเทศ และรับใช้สังคม คณะวิทยาศาสตร์ได้ดำเนินการผลิต ขยายการผลิตและพัฒนาคุณภาพการผลิตในสาขาวิชาที่สอดคล้องกับนโยบายพัฒนาเศรษฐกิจและอุตสาหกรรมของประเทศสมาชิกโดยตลอด

4.2 หลักสูตร

คณะวิทยาศาสตร์ดำเนินการผลิตบัณฑิตทางด้านวิทยาศาสตร์ 2 หลักสูตร ดังนี้

1. หลักสูตรระดับปริญญาตรี

หลักสูตรปริญญาตรี มีจำนวน 10 สาขาวิชา ประกอบด้วย

วท.บ.(คณิตศาสตร์)

วท.บ.(เคมี)

วท.บ.(จุลชีววิทยา)

วท.บ.(ชีววิทยา)

วท.บ.(เทคโนโลยีชีวภาพ)

วท.บ.(ฟิสิกส์)

วท.บ.(วาริชศาสตร์)

วท.บ.(วิทยาการคอมพิวเตอร์)

วท.บ.(วิทยาศาสตร์การอาหารและโภชนาการ)

วท.บ.(สถิติ)

2. หลักสูตรระดับปริญญาโท

หลักสูตรระดับปริญญาโทมี 1 สาขาวิชา คือ วท.ม.(วาริชศาสตร์)

คณะวิทยาศาสตร์ได้ทำการปรับปรุงหลักสูตรของทุกสาขาวิชา ที่ใช้มาตั้งแต่ปี พ.ศ.2535 โดยจะเริ่มใช้ในการศึกษา 2538 เป็นต้นไป ซึ่งหลักสูตรปรับปรุงใหม่นี้จะมีความทันสมัยกว่าเดิม

4.3 การคัดเลือกบุคคลเข้าศึกษา

ในการรับบุคคลเข้ามศึกษาในหลักสูตรปริญญาตรี ดำเนินการดังนี้

1. รับบุคคลที่ผ่านการคัดเลือกในโควต้าภาคตะวันออกเฉียงเหนือ ซึ่งดำเนินการโดยทบวงมหาวิทยาลัย จำนวนร้อยละ 50 ของจำนวนที่ต้องการรับทั้งหมด โดยจะครอบคลุมพื้นที่ 9 จังหวัด ในแถบภาคตะวันออกเฉียงเหนือ ได้แก่ หนองคาย บึงกาฬ หนองบัวลำภู อุดรธานี หนองบัวลำภู สกลนคร นครพนม และสมุทรปราการ

2. รับบุคคลที่ผ่านการสอบคัดเลือกโดยทบวงมหาวิทยาลัย จำนวนร้อยละ 50 ที่เหลือ

ในการรับบุคคลเข้าศึกษาทั้ง 2 ส่วนนี้ ได้แบ่งการรับออกเป็น 2 กลุ่ม คือ กลุ่มสาขาวิชาวิทยาศาสตร์กายภาพ และสาขาวิชาวิทยาศาสตร์ชีวภาพ แต่ละกลุ่มจะเลือกเรียนสาขาวิชาใดสาขาวิชาหนึ่งเมื่อมีสถานภาพเป็นนิสิตชั้นปีที่ 2

ก. กลุ่มสาขาวิชาวิทยาศาสตร์กายภาพ

เลือกเรียน 1 สาขาวิชาจาก 6 สาขาวิชาดังต่อไปนี้ คือ คณิตศาสตร์ เคมี ภูมิศาสตร์ วิศวกรรม ฟิสิกส์ วิทยาการคอมพิวเตอร์ และสถิติ

ข. กลุ่มสาขาวิชาวิทยาศาสตร์ชีวภาพ

เลือกเรียน 1 สาขาวิชาจาก 4 สาขาวิชาดังต่อไปนี้ คือ จุลชีววิทยา ชีววิทยา เทคโนโลยีชีวภาพ วาริชศาสตร์ และ วิทยาศาสตร์การอาหารและโภชนาการ

4.4 จำนวนนิสิต

1. ระดับปริญญาตรี หลักสูตร วท.บ.

ในปีการศึกษา 2537 คณะวิทยาศาสตร์มีจำนวนนิสิตทั้งหมด 644 คน โดยเป็นนิสิตชั้นปีที่ 1 จำนวน 233 คน แยกเป็นกลุ่มสาขาวิชาวิทยาศาสตร์กายภาพ 107 คน และ

กลุ่มสาขาวิชาวิทยาศาสตร์ชีวภาพ 126 คน จำนวนนิสิตจำแนกตามชั้นปีและสาขาวิชาแสดงในตารางที่ 8 และ 9

2. ระดับปริญญาตรี หลักสูตร กศ.บ.

นิสิตที่ศึกษาในหลักสูตร กศ.บ. ที่คณะวิทยาศาสตร์ร่วมกับคณะศึกษาศาสตร์ ดำเนินการผลิตมีจำนวนทั้งหมด 202 คน โดยเป็นนิสิตชั้นปีที่ 1 จำนวน 60 คน จำนวนนิสิตจำแนกตามชั้นปีและสาขาวิชาแสดงในตารางที่ 10

3. ระดับปริญญาโท หลักสูตร วท.บ.

ในปีการศึกษา 2537 คณะวิทยาศาสตร์มีนิสิตที่ศึกษาในระดับปริญญาโท หลักสูตร วท.ม.สาขาวิชาสัตวศาสตร์ จำนวน 3 คน

4. ระดับปริญญาโท หลักสูตร กศ.ม.

นิสิตที่ศึกษาในหลักสูตร กศ.ม. ที่คณะวิทยาศาสตร์ร่วมกับคณะศึกษาศาสตร์ ดำเนินการผลิต มีจำนวนทั้งสิ้น 20 คน ดังแสดงในตารางที่ 11

ตารางที่ 8 จำนวนนิสิตระดับปริญญาตรีของคณะวิทยาศาสตร์ จำแนกตามชั้นปี ตั้งแต่ปีการศึกษา 2533 ถึง 2537

ชั้นปี	ปีการศึกษา				
	2533	2534	2535	2536	2537
ชั้นปีที่ 1	163	136	161	189	233
ชั้นปีที่ 2	95	140	133	141	146
ชั้นปีที่ 3	108	95	140	133	136
ชั้นปีที่ 4	70	108	95	140	129
รวม	436	479	529	603	644

ตารางที่ 9 สถิตินิสิตคณะวิทยาศาสตร์ในแต่ละสาขาวิชาในปีการศึกษา 2537

สาขาวิชา	ชั้นปีที่ 2			ชั้นปีที่ 3			ชั้นปีที่ 4			รวม		
	ช	ญ	รวม	ช	ญ	รวม	ช	ญ	รวม	ช	ญ	รวม
คณิตศาสตร์	-	-	-	5	11	16	5	17	22	10	30	40
เคมี	6	13	19	8	15	23	10	13	23	24	41	65
อุทกวิทยา	3	18	21	1	19	20	2	16	18	6	53	59
ชีววิทยา	4	26	30	8	13	21	-	6	6	12	45	57
ฟิสิกส์	5	6	11	6	2	8	7	-	7	18	8	26
วาริชศาสตร์	7	1	8	9	5	14	14	4	18	30	10	40
วิทยาการคอมพิวเตอร์	6	12	18	6	12	18	-	-	-	6	12	18
วิทยาศาสตร์การอาหาร และโภชนาการ	4	15	19	3	12	15	3	7	10	10	34	44
สถิติ	4	16	20	4	15	19	9	16	25	17	47	64
รวม	39	107	146	44	92	136	50	79	129	133	278	411

ตารางที่ 10 สถิตินิสิตคณะศึกษาศาสตร์ในแต่ละสาขาวิชาทางวิทยาศาสตร์ หลักสูตร กศ.บ.
ที่คณะวิทยาศาสตร์ร่วมดำเนินการผลิต ในปีการศึกษา 2537

สาขาวิชา	ชั้นปีที่ 2			ชั้นปีที่ 3			ชั้นปีที่ 4			รวม		
	ช	ญ	รวม	ช	ญ	รวม	ช	ญ	รวม	ช	ญ	รวม
วิทยาศาสตร์-คณิตศาสตร์	1	10	11	6	7	13	2	20	22	9	37	46
วิทยาศาสตร์-เคมี	-	10	10	4	12	16	2	12	14	6	34	40
วิทยาศาสตร์-ชีววิทยา	-	4	4	1	12	13	3	11	14	4	27	31
วิทยาศาสตร์-ฟิสิกส์	3	3	6	2	3	5	7	7	14	12	13	25
รวม	4	27	31	13	34	47	14	50	64	31	111	142

ตารางที่ 11 สถิตินิสิตระดับปริญญาโทคณะศึกษาศาสตร์ หลักสูตร กศ.ม.
ที่คณะวิทยาศาสตร์ร่วมดำเนินการผลิต ในปีการศึกษา 2537

สาขาวิชา	ชั้นปีที่ 1	ชั้นปีที่ 2	ชั้นปีที่ 3	ชั้นปีที่ 4	รวม
ชีววิทยา	4	2	-	-	6
วิทยาศาสตร์ศึกษา	1	6	6	1	14

4.5 การเรียนการสอนและการผลิตบัณฑิต

คณะวิทยาศาสตร์ดำเนินการจัดรายวิชาเปิดสอนตลอดปีการศึกษา 2537 รวมทั้งสิ้น 360 รายวิชา จำแนกเป็นรายวิชาที่เปิดสอนในภาคต้น จำนวน 183 รายวิชา และรายวิชาที่เปิดสอนในภาคปลาย จำนวน 177 รายวิชา โดยจำแนกตามภาควิชาดังแสดงในตารางที่ 12

การผลิตบัณฑิตในปีการศึกษา 2537 นั้น คณะวิทยาศาสตร์ผลิตบัณฑิตชั้นปริญญาตรีทั้งหมด จำนวน 130 คน ดังแสดงในตารางที่ 13

ตารางที่ 12 จำนวนรายวิชาที่เปิดสอนในภาคต้นและภาคปลาย ปีการศึกษา 2537

ภาควิชา	ภาคต้น	ภาคปลาย
คณิตศาสตร์	29	35
เคมี	30	25
จุลชีววิทยา	12	13
ชีววิทยา	35	37
ฟิสิกส์	38	37
วาริชศาสตร์	12	10
วิทยาการคอมพิวเตอร์	12	8
วิทยาศาสตร์การอาหาร	15	12
รวมทุกภาควิชา	183	177

ตารางที่ 18 จำนวนบัณฑิตของคณะวิทยาศาสตร์ที่สำเร็จการศึกษาในแต่ละสาขาวิชา
ตั้งแต่ปีการศึกษา 2532-2537

สาขาวิชา	ปีการศึกษา					
	2532	2533	2534	2535	2536	2537
คณิตศาสตร์	11	5	18	13	21	23
เคมี	24	22	25	23	23	23
จุลชีววิทยา	-	-	10	14	16	18
ชีววิทยา	14	7	19	6	13	6
ฟิสิกส์	4	7	11	16	12	7
วาริชศาสตร์	19	22	28	20	17	18
สถิติ	-	-	-	26	26	25
วิทยาศาสตร์การอาหาร	-	-	-	-	9	10
รวม	72	63	111	118	137	130

5 งานวิจัย

5.1 การวิจัย

การวิจัยเป็นหน้าที่หลักอีกประการหนึ่งของสถาบันอุดมศึกษา คณะวิทยาศาสตร์
ได้

สนับสนุนและส่งเสริมให้อาจารย์ได้ทำงานวิจัยในสาขาต่าง ๆ เพื่อจะได้ติดตามพัฒนาการ
ทาง

ด้านวิทยาศาสตร์และเทคโนโลยีของสังคมโลก รวมทั้งเป็นการเสริมสร้างประสบการณ์ให้แก่
ตนเอง และนำไปถ่ายทอดให้นิสิตได้เรียนรู้ถึงการพัฒนาทางด้านวิทยาศาสตร์และเทคโนโลยี
อันจะเป็นผลให้การผลิตบัณฑิตเป็นไปอย่างมีคุณภาพและสามารถออกไปทำงานในภาครัฐ
และ

ภาคเอกชนได้อย่างมีประสิทธิภาพ

ในปีงบประมาณ 2537 มีโครงการวิจัยที่ได้รับทุนอุดหนุน จำนวน 9 โครงการ
รวมเป็นเงินทั้งสิ้น 492,500 บาท รายละเอียดแสดงในตารางที่ 14 15 และ 16

ตารางที่ 14 โครงการวิจัยที่ได้รับเงินอุดหนุนจากงบประมาณแผ่นดิน ในปีงบประมาณ
2537

ชื่อโครงการวิจัย	ผู้วิจัย	จำนวนเงิน (บาท)
1.การพัฒนา Coagglutination Kit เพื่อตรวจหาเชื้อ กรู๊ปเอ บี ซี และ จี สเตร็ปโตคอกไค จากสิ่งส่งตรวจ โดยตรง	ศุภัชฌิต เมฆขยา นิสา บุตรคา	119,200
2.การลักษณะทางจุลกายวิภาคและค่าโลหิตวิทยาของ ตะพาน้ำพันธุ์ได้ห้วน	ปภาศิริ ศรีโสภากรณ์	54,900
3.การศึกษาชนิดของเอ็นไซม์ในกระเพาะอาหารของ กึ่งกุลาค่า	อัมพร ทองกู่เกียรติกุล	45,500
4.ความสำคัญของสารหนุต่อผลผลิตเบื้องต้น บริเวณ ชายฝั่งทะเลภาคตะวันออก	พิชญ์ สว่างวงศ์	130,000
5.ผลของปัจจัยทางสภาพแวดล้อมต่อการผลิตเอ็นไซม์ Protease ของ <i>Pseudomonas aeruginosa</i> จากนมสด ป่าสจระไรซ์	นันทนา อรุณลักษณ์	82,100
	รวมทั้งสิ้น	432,500

ตารางที่ 15 โครงการวิจัยที่ได้รับเงินอุดหนุนจากงบประมาณเงินรายได้ของมหาวิทยาลัย
ในปีงบประมาณ 2537

ชื่อโครงการวิจัย	ผู้วิจัย	จำนวนเงิน (บาท)
1.ความเป็นพิษของโลหะหนักบางชนิดต่อลูกปลา กะพงขาว	สมถวิล จริตควร	12,000
2.การสำรวจวันค้าของรถยนต์ใช้ฟิล์ม ถ่ายรูปธรรมดาในจังหวัดชลบุรี	อุษาวดี ต้นติวรานุรักษ์	12,000
3.แผนภูมิสมมูลวิภาคไมเซลล์ของสารลดแรงตึงผิว อิทธิพลของความกระด้างของน้ำ	วิโรจน์ เรืองประเทืองสุข	18,000
4.การผลิตโยอาหารจากวัสดุเหลือทิ้งทางการเกษตร เพื่อใช้เป็นอาหารเสริมสุขภาพ	กุลยา ลิมรุ่งเรืองรัตน์	18,000
	รวมทั้งสิ้น	60,000

ตารางที่ 16 โครงการวิจัยที่ได้รับเงินอุดหนุนจากแหล่งเงินอื่น ๆ ในปี 2537

ชื่อโครงการวิจัย	ผู้วิจัย	จำนวนเงิน (บาท)
1.การพัฒนาดีเอ็นเอโพรบสำหรับการตรวจ วินิจฉัยเ็นเตอร์ิกแบคทีเรียในอาหาร	อภิรดี ปิรัตน์ภักย์ ร่วมกับมหาวิทยาลัยมหิดล และกระทรวงสาธารณสุข	1,000,000
2.การออกแบบเครื่องคิดตามดวงอาทิตย์อย่างง่าย	1.อุษาวดี ต้นติวรานุรักษ์ 2.วิริยะ เหลืองอร่าม	1,300
3.การศึกษาการถ่ายเทความร้อนของตัวรับรังสี อาทิตย์แบบแผ่นราบ	1.อุษาวดี ต้นติวรานุรักษ์ 2.พัลลภ โพธิ์แก้ว	7,000
4.โครงการวิจัยชนิดและแบบแผนการแพร่กระจาย ของปะการังบริเวณอ่าวสัตหีบ	1.พิชัย สานแจ้ง ร่วมกับกองทัพเรือ	-----
5.อิทธิพลของอุณหภูมิต่อการฟักไข่ของ เต่าตนุในธรรมชาติ	1.พิชัย สานแจ้ง ร่วมกับกองทัพเรือ	-----

6 การบริการทางวิชาการแก่สังคม

6.1 กิจกรรมและการให้บริการทางวิชาการ

คณะวิทยาศาสตร์สนับสนุนบุคลากรและภาควิชาให้นำความรู้ทางวิชาการบริการและเผยแพร่แก่สังคมในรูปแบบต่าง ๆ เช่น การจัดอบรมระยะสั้น การจัดสัมมนา การจัดนิทรรศการ การให้คำปรึกษาทางวิชาการ รวมทั้งเผยแพร่ความรู้ทางวิชาการและผลงานวิจัยที่เป็นประโยชน์ต่อสังคม การให้ความร่วมมือด้านวิชาการกับหน่วยงานและสถาบันการศึกษาอื่น ๆ อย่างเต็มความสามารถ กิจกรรมต่าง ๆ ดังกล่าวข้างต้นที่คณะวิทยาศาสตร์จัดทำในรอบปี 2537 มีดังนี้

1. การจัดสัมมนา

ฝ่ายวิชาการของคณะวิทยาศาสตร์จัดสัมมนาวารยาต์ในเรื่องการปรับปรุงหลักสูตร

2. การจัดนิทรรศการ

คณะวิทยาศาสตร์ร่วมกับนิสิตทุกชั้นปีทั้งระดับปริญญาตรีและปริญญาโท จัดงานวันวิทยาศาสตร์แห่งชาติ ภาคตะวันออก ครั้งที่ 10

3. การจัดอบรมและบรรยายพิเศษ

3.1 คณะวิทยาศาสตร์ร่วมกับนิสิตจัดการอบรมเกี่ยวกับค่ายวิทยาศาสตร์เพื่อเยาวชนเคลื่อนที่

3.2 คณะวิทยาศาสตร์ร่วมกับนิสิตระดับปริญญาโท จัดการประชุมทางวิชาการเพื่อเผยแพร่ผลงานของนักเรียนระดับมัธยมศึกษาตอนต้นและตอนปลาย ของเขตการศึกษาที่ 6 และ 12 ในงานวันสถาปนาวิทยาศาสตร์แห่งชาติ ภาคตะวันออก ครั้งที่ 10

3.3 ภาควิชาฟิสิกส์ จัดการอบรมทางวิชาการเรื่อง ไฟฟ้ากระแสสลับคลื่นแม่เหล็กไฟฟ้า และอิเล็กทรอนิกส์ที่เกี่ยวข้อง

3.4 ภาควิชาจุลชีววิทยา จัดการบรรยายทางวิชาการ 3 เรื่อง ดังนี้

3.4.1 วัคซีนเอดส์

3.4.2 เทคนิคใหม่ในการตรวจเชื่อมมาลเรียในยุ่งกันปล่อง

3.4.3 การสร้างแบคทีเรียที่ออกฤทธิ์ฆ่าลูกน้ำยุง โดยวิธีพันธุวิศวกรรม

4. การจัดการประกวดผลงานทางวิชาการ

คณะวิทยาศาสตร์จัดการประกวดโครงงานวิทยาศาสตร์ระดับมัธยมศึกษาตอนต้น และตอนปลายของโรงเรียนในเขตการศึกษาที่ 6 และ 12

5. การให้บริการ

5.1 ภาควิชาวาริชศาสตร์ ให้คำปรึกษาด้านการเลี้ยงกุ้งกุลาดำ

5.2 ภาควิชาจุลชีววิทยา ให้ความช่วยเหลือในการวิเคราะห์คุณภาพน้ำของ แหล่งท่องเที่ยวและโรงงานอุตสาหกรรม

5.3 ภาควิชาเคมี ให้ความช่วยเหลือในการวิเคราะห์คุณภาพน้ำของ โรงงานอุตสาหกรรม

5.4 คณะวิทยาศาสตร์ ให้ความร่วมมือด้านการเรียนการสอนแก่สถาบันอื่นเป็นอย่างดี ตลอดจน โดยบุคลากรในคณะวิทยาศาสตร์ได้รับเชิญไปเป็นวิทยากรและอาจารย์ พิเศษในสถาบันต่าง ๆ เช่น

1. มหาวิทยาลัยศรีปทุม วิทยาเขตชลบุรี จ.ชลบุรี
2. มหาวิทยาลัยมหิดล
3. มหาวิทยาลัยศรีนครินทรวิโรฒ วิทยาเขตประสานมิตร
4. วิทยาลัยการสาธารณสุขสุจริตินธร ชลบุรี
5. มหาวิทยาลัยศรีนรินทรวิโรฒ วิทยาเขตมหาสารคาม
6. สถาบันส่งเสริมการสอนวิทยาศาสตร์และเทคโนโลยี (สส.วท.)
7. ธนาคารนครหลวงไทย
8. ศูนย์พัฒนาวิชาคณิตศาสตร์ โรงเรียนชลบุรี "สุขบท" จ.ชลบุรี
9. สำนักงานสาธารณสุขจังหวัดอุดรดิคตต์
10. วิทยาลัยพยาบาลชลบุรี จ.ชลบุรี
11. สำนักงานสาธารณสุขจังหวัดระยอง
12. คณะเกษตรศาสตร์ สถาบันเทคโนโลยีราชมงคล วิทยาเขตบางพระ
13. โรงเรียนเทคนิคเบญจชลบุรี จ.ชลบุรี

6.2 การแต่งตั้งตำราและเอกสารประกอบการสอน

คณะวิทยาศาสตร์ตระหนักถึงความสำคัญของตำราและเอกสารประกอบการสอนที่มีความสำคัญต่อกระบวนการเรียนการสอน เพื่อให้กระบวนการถ่ายทอดความรู้ของอาจารย์ผู้สอนเป็นไปอย่างมีประสิทธิภาพและทันวิทยาการความรู้ใหม่ ๆ ทางวิทยาศาสตร์และเทคโนโลยี คณะวิทยาศาสตร์จึงให้การสนับสนุนและส่งเสริมให้อาจารย์แต่งตำราหรือเอกสารประกอบการสอน เพื่อเผยแพร่เนื้อหาสาระความรู้ และวิทยาการใหม่ ๆ สู่นักศึกษาและผู้สนใจในสาขาวิชานั้น ๆ รายชื่อของตำราและเอกสารที่อาจารย์ของคณะวิทยาศาสตร์ ได้จัดทำขึ้นในรอบปี พ.ศ.2537 แสดงไว้ในตารางที่ 17

ตารางที่ 17 ตำรา เอกสาร และสื่อการสอนที่จัดพิมพ์ขึ้นในปี พ.ศ.2537

ชื่อ	ผู้แต่ง	จำนวนหน้า
ภาควิชาเคมี		
1. หนังสือปฏิบัติการอินทรีย์เคมี 2	1. จงกลณี จงอร่ามเรือง	50
	2. ประภาพรณ เตชะเสาวภาคย์	
2. หนังสือปฏิบัติการเคมีวิศวกรรม	1. จงกลณี จงอร่ามเรือง	220
	2. อรุณี เทอดเทพพิทักษ์	
	3. ทองต่อ แฉ่มประทุม	
	4. วรณี แฉ่มประทุม	
	5. ประภาพรณ เตชะเสาวภาคย์	
	6. วรณภา บุญวานิช	
	7. ชุติพร พุดนวล	
3. คู่มือปฏิบัติการวิจัยเรื่อง "การถ่าย ทอดอินทรีย์โดยกระบวนการคอลลอยด์ ในแบบที่เรียกรวม และ "การทำ โคโตนไฮบริดเซชัน"	อภิศิ ปิรันธนาภักดิ์ ร่วมกับ สมาชิกสมาคมเทคโนโลยีชีวภาพ แห่งประเทศไทย	23

ชื่อ	ผู้แต่ง	จำนวนหน้า
4. ไฟฟ้าสถิต	อุษาวดี ตันติวรานุรักษ์	26
5. ไฟฟ้ากระแส	อุษาวดี ตันติวรานุรักษ์	16
6. แม่เหล็กไฟฟ้า	อุษาวดี ตันติวรานุรักษ์	14
7. โรคและพยาธิของสัตว์น้ำ	ปลาศิริ ศรีโสภากรณ์	190
8. การเพาะเลี้ยงสัตว์น้ำ	กเชนทร เฉลิมวัฒน์	301
9. ชีวิตวิทยาทางทะเล	สมถวิล จริตควาร	249

6.3 การเผยแพร่บทความทางวิชาการ

คณะวิทยาศาสตร์สนับสนุนให้บุคลากรและภาควิชา นำความรู้ทางวิชาการและผลงานวิจัย ออกเผยแพร่แก่สังคม โดยการเผยแพร่ในวารสารต่าง ๆ ในที่ประชุมทางวิชาการ และทางสื่อ ด้านวิทยุกระจายเสียง รายละเอียดแสดงในตารางที่ 18 19 และ 20

ตารางที่ 18 บทความทางวิชาการที่เผยแพร่ในรายการ “วิทยาศาสตร์เพื่อประชาชน”
ในโครงการเผยแพร่วิชาการทางวิทยุกระจายเสียง มหาวิทยาลัยบูรพา

บทความเรื่อง	ผู้เขียน
อุตสาหกรรมท่องเที่ยวในภาคตะวันออกกับปัญหาความเสื่อมโทรมของสภาพแวดล้อม	บัญญัติ สุขศรีงาม
นัยกับการรักษา	สุบัณฑิต เมฆขยาย
ปรากฏการณ์เรือนกระจก	สุภารัตน์ บุญจันทร์
โรคจากการกิน	สุบัณฑิต เมฆขยาย
การใช้รังสีในการรักษาผู้ป่วยโรคมะเร็ง	สุภารัตน์ บุญจันทร์
ไขมันในเลือดสูง	สุบัณฑิต เมฆขยาย
อันตรายจากฝุ่นละออง	บัญญัติ สุขศรีงาม
การป้องกันบรรยากาศชั้นโอโซนของโลก	สุภารัตน์ บุญจันทร์
เภสัชภัณฑ์ที่ใช้ควบคุมโรคเอดส์	สุบัณฑิต เมฆขยาย
วิตามินและอันตรายจากวิตามิน	อภิรดี ปิรันธนาภักย์

บทความเรื่อง	ผู้เขียน
<p>การประหยัคน้ำเพื่ออนาคต มาลาเรียกับโรคโลหิตจาง ยาต้านจุลชีพและการดื้อยา แมคโครไบโอติกส์ : ปรัชญาการกินเพื่อชีวิต โรคอุจจาระร่วง : ปัญหาด้านสาธารณสุขของประเทศด้อยพัฒนา สารพิษจากยาฆ่าแมลง โรคมมาลาเรีย : ปัญหาสาธารณสุขระดับโลก นาุ้งกับปัญหาการเน่าเสียของน้ำทะเล โรคใช้สมองอีกเสบ : อันตรายและการป้องกัน บทความสัมภาษณ์คณบดีคณะวิทยาศาสตร์เนื่องในวันวิทยาศาสตร์ แห่งชาติ ครั้งที่ 10 ณ มหาวิทยาลัยบูรพา การผสมเทียม โทรศัพท์มือถือกับมะเร็งของสมอง การป้องกันตนเองให้ปลอดภัยจากพิษของสารตะกั่ว การพัฒนาพื้นที่ชายฝั่งทะเลตะวันออก ตอนที่ 1 ความจำเป็นในการพัฒนา การพัฒนาพื้นที่ชายฝั่งทะเลตะวันออก ตอนที่ 2 ความสำเร็จของการพัฒนา ดวงตาของคุณสำคัญไฉน มลพิษของสิ่งแวดล้อมในภาคตะวันออก มลพิษของแหล่งน้ำและแนวทางอนุรักษ์คุณภาพน้ำ วิกฤตการณ์ขาดแคลนน้ำและการแก้ปัญหา วัยหมดประจำเดือน คอมพิวเตอร์กับปัญหาสุขภาพ เห็ดพิษ โรคคอติบ สมองเสื่อมเป็นอย่างไร ทำไมจึงต้องรณรงค์ต่อต้านโรคเอดส์ โรคอาหารเป็นพิษ ควรคิดแก้ไข</p>	<p>บัญญัติ สุขศรีงาม บัญญัติ สุขศรีงาม อภิรดี ปลั่งธนภาคย์ อภิรดี ปลั่งธนภาคย์ บัญญัติ สุขศรีงาม สุบัณชาติ เมฆขยาย บัญญัติ สุขศรีงาม บัญญัติ สุขศรีงาม สุบัณชาติ เมฆขยาย วิรัช คารวะพิทยากุล บัญญัติ สุขศรีงาม บัญญัติ สุขศรีงาม สุภารัตน์ บุญจันทร์ บัญญัติ สุขศรีงาม บัญญัติ สุขศรีงาม สุบัณชาติ เมฆขยาย บัญญัติ สุขศรีงาม สุภารัตน์ บุญจันทร์ บัญญัติ สุขศรีงาม สุบัณชาติ เมฆขยาย บัญญัติ สุขศรีงาม สุภารัตน์ บุญจันทร์ สุบัณชาติ เมฆขยาย บัญญัติ สุขศรีงาม บัญญัติ สุขศรีงาม สุบัณชาติ เมฆขยาย</p>

บทความเรื่อง	ผู้เขียน
พลาสติกจากแบคทีเรีย	ศิริโฉม เหลืองอ่อน
โรคพิษสุนัขบ้าและการป้องกัน	นันทนา อรุณฤกษ์
การอดอาหารเพื่อรักษาสุขภาพ	บัญญัติ สุขศรีงาม
ผลเสียจากการคั้นสุรา	บัญญัติ สุขศรีงาม
วิกฤตการณ์ขาดแคลนน้ำในประเทศไทย	บัญญัติ สุขศรีงาม
สารตะกั่วในอากาศ : ผลกระทบต่อเด็กนักเรียน	บัญญัติ สุขศรีงาม
แมลงสาบ : พาหะนำโรคที่อยู่ใกล้ตัว	บัญญัติ สุขศรีงาม
ปัญหาประชากรในประเทศอินเดีย	บัญญัติ สุขศรีงาม
ภูเขาไฟระเบิดกับปรากฏการณ์เรือนกระจก	สุภารัตน์ บุญจันทร์
การเลิกใช้คลอรีนฟลูออโรคาร์บอนเพื่อความปลอดภัยของมนุษยชาติ	บัญญัติ สุขศรีงาม
ยาสีฟันกับฟลูออไรด์	บัญญัติ สุขศรีงาม
น้ำ : ทรัพยากรที่กำลังจะหมดไป	สุภัฒจิต เมฆขาย
โรงงานอุตสาหกรรมกับการแก้ปัญหาวิกฤตการณ์ขาดแคลนน้ำ	บัญญัติ สุขศรีงาม
ปรากฏการณ์น้ำทะเลเปลี่ยนสี	สุภารัตน์ บุญจันทร์

ตารางที่ 19 บทความวิจัยและบทความทางวิชาการที่เผยแพร่ในวารสาร “วิทยาศาสตร์บูรพา”

ชื่อบทความ	ผู้เขียน
1. การดูดซับ <i>V.parahaemolyticus</i> ด้วยไคตินและไคโตซานที่ อุณหภูมิต่าง ๆ	1.บุศรินทร์ เถอเลิศศักดิ์ 2.นันทนา อรุณฤกษ์
2. การศึกษาคุณภาพน้ำทางด้านแบคทีเรียในแม่น้ำบางปะกง จากสะพานรถไฟถึงวัดบางกรูด	1.จิระ เครือทราย 2.สุภัฒจิต เมฆขาย 3.บัญญัติ สุขศรีงาม
3. ระบาดวิทยาและแบบแผนความไวต่อยาต้านจุลชีพของ group B และ G Streptococci ในจังหวัดชลบุรีและ ฉะเชิงเทรา	1.พัชริน ชูเชิด 2.สุภัฒจิต เมฆขาย 3.บัญญัติ สุขศรีงาม
4. มลพิษทางเสียงในสิ่งแวดล้อม	นิรันดร์ วิทอนันต์
5. การพัฒนาความปลอดภัยในโรงงานอุตสาหกรรม	นอ.ดร.บูรพา ชดเชย
6. การประยุกต์ใช้ไคตินและไคโตซานในอุตสาหกรรมอาหาร	เขวากา ไหวพริบ

ชื่อบทความ	ผู้เขียน
7.Rambachcegar : อาหารเลี้ยงเชื้อชนิดใหม่ในการตรวจหาซัลโมเนลลาในอาหาร	อภิรดี ปิรันชนภักย์
8.การออกแบบและประเมินศักยภาพของสารสังเคราะห์พวกเปปไทด์เพื่อยับยั้งโปรตีนเอสในกระบวนการต่อต้านโรคไขข้อและโรคถุงลมปอดโป่งพอง	จกกลณี จงอร่ามเรือง
9.เทคนิคการปลูกปะการังเพื่อการฟื้นฟูสภาพแนวปะการัง	ลัทธินันท์ ศิริรัตนชัย
10.โสภณิรัศเซียในประเทศไทย	บัญญัติ สุขศรีงาม
11.ธุรกิจกอล์ฟกับปัญหาสิ่งแวดล้อมในอนาคต	บัญญัติ สุขศรีงาม
12.อุบัติการณ์และแบบแผนความไวของ <i>Staphylococcus aureus</i> และ Methicillin-resistant <i>Staphylococcus aureus</i> (MRSA) ในจังหวัดชลบุรี	1.สุนิสา หนูแก้วขวัญ 2.สุบัตินิต เมฆขยาย 3.บัญญัติ สุขศรีงาม
14.อุบัติการณ์และแบบแผนความไวของ Group D Streptococci ในจังหวัดชลบุรี	1.สุวรรณิ วินัยถาวร 2.สุบัตินิต เมฆขยาย 3.บัญญัติ สุขศรีงาม
15.ระดับเสียงรบกวนจากการจราจรในเขตอำเภอเมือง จังหวัดชลบุรี	1.นิรันดร์ วิฑิตอนันต์ 2.ปริยารัตน์ นาคสุวรรณิ นิรันดร์ วิฑิตอนันต์
16.มลพิษทางกัมมันตภาพรังสี	นิรันดร์ วิฑิตอนันต์
17.อันตรายจากฝุ่นละออง	บัญญัติ สุขศรีงาม
18.ยุทธวิธีการแก้ปัญหาเชิงคณิตศาสตร์กับการสอน	สมศักดิ์ โสภณพินิจ

ตารางที่ 20 บทความทางวิชาการที่ได้เผยแพร่ในเอกสารและวารสารต่าง ๆ

ชื่อผู้เขียน	บทความเรื่อง	เอกสาร/วารสาร
บัญญัติ สุขศรีงาม	- สารตะกั่วในอนาคต	ใกล้หมด
	- สารตะกั่วในอากาศ	ใกล้หมด
	- สารตะกั่วในอนาคต	ใกล้หมด
	- มะเร็งจากบุหรี่	ใกล้หมด
	- แมลงสาบ : ภัยร้ายในบ้านเรือน	ใกล้หมด

ชื่อผู้เขียน	บทความเรื่อง	เอกสาร/วารสาร
บัญญัติ สุขศรีงาม (ต่อ)	<ul style="list-style-type: none"> - น้ำอืดลม - อุบัติเหตุอาวูรเชื้อโรคในรัสเซีย - แมลงสาบ : พาหะนำโรคที่อยู่ใกล้ตัว - สารตะกั่วในอากาศ : ผลกระทบต่อต่อ เด็กนักเรียน - ผลเสียจากการดื่มสุรา - น้ำ : ปัญหาอันใหม่ของประเทศในอนาคต - การศึกษาของเด็กไทยในยุคโลกาภิวัตน์ 	<p>จม.ข่าว สาธารณสุข จ.ระยอง</p> <p>จม.ข่าว สาธารณสุข จ.ระยอง</p> <p>จม.ข่าว สาธารณสุข จ.ระยอง</p> <p>จม.ข่าว สาธารณสุข จ.ระยอง</p> <p>จม.ข่าว สาธารณสุข จ.ระยอง</p> <p>เอกสารวันวิทยาศาสตร์ แห่งชาติ ภาคตะวันออก ครั้งที่ 10 ม.บูรพา</p> <p>เอกสารประกอบการประชุม วิชาการวิทยาศาสตร์ระดับ มัธยมศึกษา เขตการศึกษา 6 และ 12 ม.บูรพา</p> <p>ศรีนครินทร์วิโรฒวิจัยและ พัฒนา</p>
1.นันทนา อรุณฤกษ์ 2.บัญญัติ สุขศรีงาม 3.สุนทรียา วิยเจริญ	<ul style="list-style-type: none"> - ผลของอุณหภูมิและระยะเวลา ในการบ่มเชื้อต่อ การเจริญและความ สามารถในการย่อยสลาย โปรตีนในเอนไซม์ protease ของ <i>Vibrio</i> <i>parahaemolyticus</i> 	สงขลานครินทร์
1.สุบัณฑิต เมฆขยชัย 2.บัญญัติ สุขศรีงาม และคณะ	<ul style="list-style-type: none"> - คุณภาพน้ำทางด้านแบคทีเรีย และพาโรเจเน- นิกแบคทีเรียในแม่น้ำบางปะกง 	สงขลานครินทร์

6.4 การได้รับแต่งตั้งเป็นกรรมการ ผู้เชี่ยวชาญ และผู้ทรงคุณวุฒิ

คณะวิทยาศาสตร์สนับสนุนบุคลากรให้ใช้ศักยภาพของตนเองอย่างเต็มที่ มีบุคลากรที่ได้รับแต่งตั้งเป็นกรรมการ ผู้เชี่ยวชาญ และผู้ทรงคุณวุฒิของหน่วยงานต่าง ๆ หลายแห่ง ดังแสดงรายละเอียดในภาคผนวก (ตารางที่ 23)

ภาคผนวก

ตารางที่ 21 โครงการงานของนิสิตในสาขาวิชาต่าง ๆ

ชื่อโครงการงาน	ผู้ทำ	อาจารย์ที่ปรึกษา
สาขาวิชาเคมี		
1. การศึกษา pH ที่มีผลต่อระบบบำบัดน้ำทิ้งชนิดกระบวนการย่อยโดยไม่ใช้ออกซิเจน	วันเพ็ญ อินทร์คล้าย	อ.วิทยา บุญถนอม
2. การศึกษาอัตราการป้อนน้ำที่มีผลต่อระบบกำจัดน้ำเสียแบบไร้ออกซิเจน	พัชรินทร์ สมุทรเสน	อ.วิทยา บุญถนอม
3. การหาปริมาณ β -carotene ในพืชผักชนิดต่างๆ	ศิวารัตน์ ขงศิริชัยสกุล	1.อ.อุดมลักษณ์ ศิริรักษ์พานิษฐ์
4. การศึกษาหาปริมาณ Vitamine E ในพืชผักชนิดต่าง ๆ	เพ็ญศรี พิบูลย์ชัยสิทธิ์	2.ผศ.ดร.วารี เนื่องจำนงค์ 1.อ.อุดมลักษณ์ ศิริรักษ์พานิษฐ์
5. การหาปริมาณเอทานอลจากกระดาษและขาน้อยโดยใช้กรดย่อยสลาย	รพีพร สุทาขรรคม	2.ผศ.ดร.วารี เนื่องจำนงค์ อ.อุดมลักษณ์ ศิริรักษ์พานิษฐ์
6. Palladium-catalyzed of Methylbenzene	วราภรณ์ วงศ์จันทร์	อ.ดร.ประภาพรธรรม เศษเสาวภาคย์
7. การศึกษาการเตรียม alkane โดยผ่าน Grignard reaction	ประโยชน์ พรหมชัย	อ.ดร.ประภาพรธรรม เศษเสาวภาคย์
8. การวิเคราะห์หาปริมาณสารโรโปฟลาวิน (วิตามินบี 2) ในสารตัวอย่างด้วย HPLC	1.ดารณี แซ่อิว 2.อรุณ บัวทอง	อ.วรรณภา บุญวานิช
9. การสังเคราะห์อนุพันธ์ของปปไต่ด	1.อรไท สังฆานุกาพ 2.อุษา สว่างอารมณ์ 3.วีรมลต์ สิทธิโชคชูชัย	อ.จกกลณี จงอร่ามเรือง
10. การวิเคราะห์หาปริมาณออร์กาโนคลอรีนที่ตกค้างในน้ำทะเลบริเวณชายฝั่งทะเลจังหวัดชลบุรี โดยวิธีแก๊สโครมาโตกราฟี	ชัยรัตน์ ขันธวิทย์	อ.ชุลีพร พุฒนวล

ชื่อโครงการงาน	ผู้ทำ	อาจารย์ที่ปรึกษา
11. การศึกษาความหนืด (viscosity) ของสารลดแรงตึงผิวโซเดียมโดเดซิลซัลเฟต (SDS) ที่มี ความเข้มข้นต่าง ๆ	พลศรี เชื้อเหรียญทอง	อ.ดร.วิโรจน์ เรื่องประเทืองสุข
12. การศึกษาความหนืด (viscosity) ของสารลดแรงตึงผิวโซเดียมโดเดซิลซัลเฟต (SDS) ที่มี ความเข้มข้นต่าง ๆ เมื่อมี CaCl_2	พรพรรณ ภูริวัฒน์คุณ	อ.ดร.วิโรจน์ เรื่องประเทืองสุข
13. ศึกษาสมมูลวัฏภาคไมเซลของ SDS ในสภาวะ ที่มี CaCl_2 และ NaCl	สมโภชน์ ธรรมเชิษฐกุล	อ.ดร.วิโรจน์ เรื่องประเทืองสุข
14. ศึกษาสมมูลวัฏภาคไมเซลของ SDS ในสภาวะ ที่มี MgCl_2	นายฉัตรชัย สาระชนะ	อ.ดร.วิโรจน์ เรื่องประเทืองสุข
15. ศึกษาสมมูลวัฏภาคไมเซลของ SDS ในสภาวะ ที่มี CaCl_2	ชัชฎานัน คำเจริญ	อ.ดร.วิโรจน์ เรื่องประเทืองสุข
16. การวิเคราะห์หาปริมาณออร์กาโนคลอรีนที่ ตกค้างในหอยนางรมบริเวณชายฝั่งทะเล จังหวัดชลบุรี โดยวิธีแก๊สโครมาโตกราฟี	1. รัศมี แสงศิริมงคลยิ่ง 2. ชัยพร นิตินัย 3. ธีรวิมล นนรินทร์พงษ์ 4. สุทธิชัย กิจพานิชเจริญ	อ.จุลิศร พุฒนวล
สาขาวิชาอุตสาหกรรมชีววิทยา		
1. การสำรวจและศึกษาแบคทีเรียทนทองแดงใน แหล่งเกษตรกรรม	นันทพร พึ่งสวาร	อ.อภิรดี ปิรันชนภาศย์
2. การสำรวจและศึกษาแบคทีเรียทนทองแดงใน ดินและตะกอน	สามารถ แสงวณิชมพร	อ.อภิรดี ปิรันชนภาศย์
3. แบคทีเรียที่ย่อยสลายโปรตีนหรือไขมันในน้ำ กุ้งกุลาดำ	เยาวลักษณ์ เชื้อเหล่าวานิช	อ.ศิริโฉม เหลืองอ่อน
4. แบคทีเรียที่ย่อยสลายแป้งหรือเซลลูโลสในน้ำ กุ้งกุลาดำ	สุชญา ยอดเพชร	อ.ศิริโฉม เหลืองอ่อน
5. การสำรวจและการศึกษาแบคทีเรียทนโครเมียม ที่แยกได้จากบ่อน้ำบาดาลที่ทิ้งของโรงงานฟอก หนัง	บุปผา พวงศรี	อ.อภิรดี ปิรันชนภาศย์

ชื่อ โครงการงาน	ผู้ทำ	อาจารย์ที่ปรึกษา
6. การตรวจหา <i>Bacillus</i> spp. ที่มีความสามารถในการยับยั้งรากล่อโรคพืช เพื่อนำมาใช้เป็นตัวควบคุมทางชีวภาพ	รพี โรจนอุไร	อ.สุदारัตน์ บุญจันทร์
7. ระบาดวิทยาและแบบแผนความไวต่อยาต้านจุลชีพของ group A และ C Streptococci ในจังหวัดชลบุรีและฉะเชิงเทรา	วิลาวัลย์ สีนุประภา	อ.สุบัณชาติ เมฆขยา
8. การจำแนกและศึกษาลักษณะโปรตีนทั้งหมดของ <i>Vibrio parahaemolyticus</i> by SDS-PAGE	ศรัญญา บัณฑราภิวัดน์	ผศ.นันทนา อรุณฤกษ์
9. ระบาดวิทยาของ <i>Staphylococcus aureus</i> และ Methicillin-Resistant <i>Staphylococcus aureus</i> (MRSA) ในจังหวัดชลบุรีและฉะเชิงเทรา	ศิริรัตน์ ลิ้มปัสสร	อ.สุบัณชาติ เมฆขยา
10. ระบาดวิทยาและแบบแผนความไวต่อยาต้านจุลชีพของ Group D Streptococci ในจังหวัดชลบุรีและฉะเชิงเทรา	เพ็ญลักษณ์ ตรีโกศล	อ.สุบัณชาติ เมฆขยา
11. ผลของอุณหภูมิในการดูดซับแบคทีเรียบนไคตินและไคโตแซน	สุรีย์ เกรือเกิด	ผศ.นันทนา อรุณฤกษ์
12. ระบาดวิทยาและแบบแผนความไวต่อยาต้านจุลชีพของ Group B และ G Streptococci ในจังหวัดชลบุรีและฉะเชิงเทรา	พัชรินทร์ ชูเชิด	อ.สุบัณชาติ เมฆขยา
13. การดูดซับ <i>Vibrio parahaemolyticus</i> ด้วยไคตินและไคโตซาน ที่อุณหภูมิต่าง ๆ	บุศรินทร์ เลอเลิศภักดี	ผศ.นันทนา อรุณฤกษ์
14. คุณภาพด้านจุลินทรีย์ในยาแผนโบราณที่จำหน่ายในจังหวัดชลบุรี	พรพิศ อ่อนแผ้ว	อ.ศิริโฉม เหลืองอ่อน
สาขาวิชาชีววิทยา		
1. การคัดแยกเชื้อราผลิตเอนไซม์เซลลูเลสที่อยู่ร่วมกับขานอ้อย	นพดล เบญจภัทรพงศ์	อ.เศรษฐวัชร จ้าศาสตร์
2. การเปรียบเทียบวิธีทำลายก้านตาเพื่อเร่งการวางไข่ของกิ้งกักแตง	นฤมล เศษประเสริฐ	นายสาธิต โกวิทวิท

ชื่อโครงการงาน	ผู้ทำ	อาจารย์ที่ปรึกษา
3. การสำรวจชนิดของแบคทีเรียในน้ำทะเลบริเวณชายฝั่งทะเลจังหวัดชลบุรี	วัชรชัย รุจิโรจน์กุล	อ.วรรณภา กริกฤม์
4. ผลของโคลรีซินที่มีต่อการเจริญเติบโตของอ้อย	สายใจ แก้วอ่อน	อ.เศรษฐวัชร นำศาสตร์
5. อิทธิพลของโคลรีซินที่มีต่อการเพิ่มจำนวนโครโมโซมของมันสำปะหลัง	ปริญญ์พันธุ์ ภูพลอย	อ.เศรษฐวัชร นำศาสตร์
6. ความหลากหลายชนิดของปลาในปลาเปิดจากเรืออวนลากที่ขึ้นท่าเทียบเรือ	เบญจมาศ อัศรมหาพาณิชย์	นายสุเมศต์ ปุจฉาการ
7. ชนิดของความเข้มข้นของวันที่มีผลต่อการเจริญเติบโตของเนื้อเยื่อ Hypocolgel แสดงเทคโนโลยีนำมาเพาะเลี้ยงในหลอดทดลอง	วรรณเฉลิม อารีย์พัฒนกุล	ผศ.สมสุข มังฉาชีพ
8. ผลของการสกัดฮอร์โมนลอกทรานของกิ้งกูดาค่า (<i>Penacus monodon</i> Fabricius)	อารีรัตน์ อนุกุลวรรธกะ	นายสุเมศต์ ปุจฉาการ
9. การชักนำให้เกิดโพลีพลอยด์จากเมล็ดถั่วแดงกำลังงอก	ถนอมศรี ธีลายุทธ	ผศ.สมสุข มังฉาชีพ
10. การตรวจหาชนิดของสัตว์หน้าดินตามโครงการนิเวศวิทยาชายฝั่งจังหวัดชลบุรีของสถาบันวิทยาศาสตร์ทางทะเล	รัตนหทัย เมืองธรรม	อ.เสาวภา สวัสดิ์พีระ
11. การศึกษาการไอโซมของกบว้าก	สุทธิพงษ์ พงษ์วร	รศ.ดร.สุดสั่นอง ผาตินาวิณ
12. อิทธิพลของ NAA และ BA ที่มีผลต่อการเพาะเลี้ยงใบเลี้ยงและแคลลัสแสดงเทคโนโลยีสภาพปลอดเชื้อ	พจมาน สงวนบุญ	ผศ.สมสุข มังฉาชีพ
สาขาวิชาวาริชศาสตร์		
1. การเปลี่ยนแปลงปริมาณออกซิเจนละลายน้ำในรอบวันในแนวปะการังบริเวณเกาะครกและเกาะสาก	ธานีทร สุทธิวิโรฒมะกุล	1.อ.ถนอมศักดิ์ บุญภักดี 2.ผศ.ดร.พิชญ์ สว่างวงศ์
2. การศึกษาความสัมพันธ์ของค่า Condition Index กับปริมาณโปรตีนในหอยถ่าน	คมกริช เอี่ยมอำไพ	อ.คเชนทร์ เถลิวัฒน์

ชื่อโครงการงาน	ผู้ทำ	อาจารย์ที่ปรึกษา
3. การเปลี่ยนแปลงในรอบวันของไนโตรเจนและไนเตรตในแนวปะการังบริเวณเกาะครกและเกาะสาก	พอลจิต วิโนทพรรณ์	1.อ.ถนอมศักดิ์ บุญศักดิ์ 2.ผศ.ดร.พิชาญ สว่างวงศ์
4. ความสัมพันธ์ของค่า Condition Index กับปริมาณโปรตีนในหอยคลับ(Meretrix meretrix)	สรราช สัมหนักดี	อ.ดร.คเชนทร เฉลิมวัฒน์
5. การศึกษาความสัมพันธ์ของ Condition Index กับปริมาณโปรตีนในหอยกระปุกในระยะเวลา 1 ปี	พัฒน์พงศ์ จิตต์อารีย์ไทย	อ.ดร.คเชนทร เฉลิมวัฒน์
6. การศึกษาเบื้องต้นในการทำงานของเอนไซม์ Cellulase และ Amylase ในกุ้งกุลาดำตามขนาดและอายุต่าง ๆ	นรินทร์ ชารัตถพันธ์	ผศ.ดร.พิชาญ สว่างวงศ์
7. ความชุกชุมและปริมาณของแพลงก์ตอนพืชในช่วงข้างขึ้น ข้างแรม	ศรัณยา เงินส่องแสง	อ.สมถวิล จริตควาร
8. การวิเคราะห์หาปริมาณคลอรีนตกค้างในน้ำทิ้งจากบริเวณแหลมแท่น จ.ชลบุรี	อำพล กิจจริญภูมิ	ผศ.ดร.พิชาญ สว่างวงศ์
9. การแพร่กระจายของโลหะหนัก มังกานีส ตะกั่ว สังกะสี และทองแดง ในน้ำจากห้องน้ำและตะกอนบริเวณปากแม่น้ำบางปะกง	กนกฝน ทศานนท์	1.รศ.วรวิทย์ ชีวาพร 2.ผศ.ดร.พิชาญ สว่างวงศ์
10.การแพร่กระจายของโลหะตะกั่ว สังกะสี และทองแดง และดินตะกอนในแม่น้ำบางปะกง	จริพร ถ้อมเมตตา	1.รศ.วรวิทย์ ชีวาพร 2.ผศ.ดร.พิชาญ สว่างวงศ์
11.การแพร่กระจายของโลหะหนัก และ มังกานีสในดินตะกอนในแม่น้ำบางปะกง	สายวรุณ เฉื่อยนัม	1.รศ.วรวิทย์ ชีวาพร 2.ผศ.ดร.พิชาญ สว่างวงศ์
12.การแพร่กระจายของโลหะนิกเกิล แคดเมียม และโครเมียมในดินตะกอนในแม่น้ำบางปะกง	ณรงค์ศักดิ์ พิทักษ์ตันสกุล	1.รศ.วรวิทย์ ชีวาพร 2.ผศ.ดร.พิชาญ สว่างวงศ์
13.การศึกษาอัตราการเจริญเติบโตของปะการังเขากวาง (Acropora spp.) โดยทำการย้ายปลูกลงในเขตชายทะเลภาคตะวันออก	น้องนุช สียงรวีวัฒน์	อ.สิทธิพันธ์ ศิริรัตนชัย
14.การอนุบาลลูกปลากะพงขาวด้วยอาหารผงสำเร็จรูป	พิเชษฐ ศิริวัฒน์โยธิน	ผศ.ปภาศิริ ศรีโสภณภรณ์

ชื่อ โครงการงาน	ผู้ทำ	อาจารย์ที่ปรึกษา
15.การนำเข้าไปในเตรคมและฟอสเฟตของสาหร่าย <i>Dunaliella salina</i>	อนุกุล นุรณประทีปรัตน์	ผศ.ภาศิริ ศรีโสภากรณ์
16.การศึกษาโปรตีนและ activity ของเอนไซม์ Protease ในกึ่งอุตสาหกรรมในระยะเวลาต่าง ๆ	สิวลล กางกัน	ผศ.ดร.พิชาญ สว่างวงศ์
สาขาวิชาวิทยาศาสตร์การอาหารและโภชนาการ		
1. การแยกส่วนอมัยโลสจากแป้งมันสำปะหลัง	ประนอม พรชัยประสิทธิ์	อ.กฤษยา ลิ้มรุ่งเรืองรัตน์
2. การผลิตเส้นใยอาหารจากฟางข้าว : ปัจจัยที่มี ผลต่อปฏิริยาการกำจัดกลิ่น	ศุภฉวี เหมบุรธรรม	อ.กฤษยา ลิ้มรุ่งเรืองรัตน์
3. การเสริมโปรตีนจากปลาป่นในก๋วยเตี๋ยว	ธีรพล ธีระวุฒิ	อ.อาภัสรา แสงนาค
4. การเปรียบเทียบประสิทธิภาพของสารช่วย ตกตะกอนชนิดต่าง ๆ ในผลิตภัณฑ์ไวน์	สุวรรณา ภูระหงษ์	อ.อาภัสรา แสงนาค
5. การปรับปรุงสมบัติเส้นใยจากชานอ้อย	วนาพร ปัทมวุฒิซชา	อ.อาภัสรา แสงนาค
6. การยับยั้งการซึมผ่านของสารละลายน้ำตาล ซูโครสในกระบวนการทำแห้งแบบออสโมซิส ของชั้นมันแกวด้วยการเคลือบด้วยโคโตนเซน	นิสานารถ กระแสร์ชล	อ.เขาวภา ไหวพริบ
7. กรรมวิธีการผลิตข้าวเหนียวปลาจากแป้ง ต่างชนิดกัน	ฉัฐวุฒิ นิมตระกูล	อ.ประสงค์ ทุ่งแก้ว
8. การผลิตมะนาวผงโดยใช้เครื่องทำแห้งแบบ พ่นฝอย	อภิญศิริ อินทวัฒน์	อ.ประสงค์ ทุ่งแก้ว
9. การทำตัวหุ้มแข็งโดยใช้น้ำส้มสายชูเป็น ตัวตกตะกอน	อนันต์ เกตุเทศ	อ.ประสงค์ ทุ่งแก้ว

ตารางที่ 22 บุคลากรที่ไปฝึกอบรม ศึกษาดูงาน สัมมนา และประชุมวิชาการ
ในประเทศและต่างประเทศ

ชื่อ-สกุล	ประเภท การลา	สาขา/กิจกรรม	หน่วยงานที่จัด	ระยะ เวลา
ภาควิชาคณิตศาสตร์				
1. รศ.ดร.ฮาพล ธรรมเจริญ	ประชุม	1. International Workshops and Conference on Discrete Mathematics	คณะวิทยาศาสตร์ มหาวิทยาลัยเชียงใหม่	4 วัน
		2. จัดทำแผนการเพิ่มการผลิตและ พัฒนาการจัดการศึกษาสาขา วิชาคณิตศาสตร์	สำนักงานนโยบายและ แผนอุดมศึกษา และ สำนักงานปลัด ทบวงมหาวิทยาลัย	2 วัน
		3. การบริหารงานระดับภาควิชา ในคณะวิทยาศาสตร์	ที่ประชุมคณบดีคณะ วิทยาศาสตร์แห่ง ประเทศไทย และกอง แผนงาน สำนักงานปลัด ทบวงมหาวิทยาลัย	2 วัน
ศึกษา ดูงาน	ด้านหลักสูตรคณิตศาสตร์และ สถิติ ณ Curtin Univ. of Technology	CUT ประเทศ ออสเตรเลีย	3 เดือน	
2. ผศ.วิชัย บุญเถื้อ	ประชุม	การเพิ่มประสิทธิภาพและผู้นำ ของชุมชน ณ ประเทศ Philippines	สำนักมิสซังคาทอลิก จ.จันทบุรี	5 วัน
		ระบบสารสนเทศ SUN Enterprise Solution Show	Sun Microsystems Inc. (ประเทศไทย)	18 วัน
		หลักสูตร D2 : System Analysis Workshop	สถาบันบัณฑิตพัฒน บริหารศาสตร์	2 วัน

ชื่อ-สกุล	ประเภท การลา	สาขา/กิจกรรม	หน่วยงานที่จัด	ระยะ เวลา
3. ผศ.ศุภกิจ เฉลิมวิสุตมกุล	ประชุม	จัดทำแผนการเพิ่มการผลิตและ พัฒนาการจัดการศึกษาสาขาวิชา คณิตศาสตร์	สำนักงานนโยบายและ แผนอุดมศึกษา และ สำนักปลัด ทบวงมหาวิทยาลัย	2 วัน
4. ผศ.ดร. สมศักดิ์ โสภณพินิจ	ประชุม	จัดทำแผนการเพิ่มการผลิตและ พัฒนาการจัดการศึกษา สาขาวิชา คณิตศาสตร์	จัดทำแผนการเพิ่มการ ผลิตและพัฒนาการ จัดการศึกษา สาขาวิชา คณิตศาสตร์	2 วัน
5. อ.พัชรี วงษ์เกษม	ศึกษา ดูงาน	ด้านหลักสูตรการสอนวิชาสถิติ และงานวิจัยของภาควิชาสถิติ ณ CUT	Curtin University of Technology ประเทศ ออสเตรเลีย	2 เดือน
6. อ.คณิตร์ ธีรภาพโอฬาร	ประชุม	ประชุมวิชาการสถิติประยุกต์ ครั้งที่ 10	สถาบันบัณฑิตพัฒนา- บริหารศาสตร์	2 วัน
7. อ. ช.ธง พวงสุวรรณ	อบรม สัมมนา	ความรู้ทางคอมพิวเตอร์ หลักสูตร Information Systems Concepts and Planning การออกแบบและพัฒนา คอมพิวเตอร์ช่วยสอนระบบ มัลติมีเดีย	สถาบันบัณฑิตพัฒนา- บริหารศาสตร์ ภาควิชาครุศาสตร์- คอมพิวเตอร์ คณะครุ- ศาสตร์อุตสาหกรรม ส.เทคโนโลยีพระจอม เกล้าธนบุรี	2 วัน 3 วัน
ภาควิชาเคมี				
1. ผศ.ดร.อรุณี เทอดเทพพิทักษ์	สัมมนา	1. โลหะวิทยาสำหรับบุคคล ทั่วไป 2. Capillary Electrophoretic and Lab Automation	ศูนย์เทคโนโลยีโลหะ และวัสดุแห่งชาติ (MMTE) บริษัท Hewlett Packard จำกัด	3 วัน 1 วัน

ชื่อ-สกุล	ประเภท การตา	สาขา/กิจกรรม	หน่วยงานที่จัด	ระยะ เวลา
	ประชุม	1.ประชุมวิชาการ วทท.19 2.การบริหารงานระดับภาควิชา ในคณะวิทยาศาสตร์	ม.สงขลานครินทร์ ร่วมกับ ส.วิทยาศาสตร์ แห่งประเทศไทยฯ ที่ประชุมคณบดีคณะ วิทยาศาสตร์แห่งประเทศไทย ไทย และ กองแผนงาน ทบวงมหาวิทยาลัย	5 วัน 2 วัน
2. อ.สุสิทธิ์ พุฒนวล	ประชุม ศึกษา ดูงาน	ประชุมวิชาการ วทท.19 ด้านหลักสูตรการสอนวิชา เคมีและงานวิจัยของภาควิชาเคมี ณ CUT	ม.สงขลานครินทร์ ร่วมกับ ส.วิทยาศาสตร์ แห่งประเทศไทยฯ Curtin University of Technology (CUT) ประเทศออสเตรเลีย	5 วัน 2 เดือน
3. อ.จงกมลณี จงอร่ามเรือง	ประชุม อบรม สัมมนา	ประชุม วทท.19 หลักสูตรการใช้โปรแกรม Microsoft Excel For Windows เรื่อง FTIR	ม.สงขลานครินทร์ ร่วมกับ ส.วิทยาศาสตร์ แห่งประเทศไทยฯ สำนักคอมพิวเตอร์ มหาวิทยาลัยบูรพา	5 วัน 5 วัน 1 วัน
4. อ.วิทยา บุญถนอม	ประชุม	1.Thai-French Symposium : Environmental Technology 2.ของเสีย สารพิษ : ใกรับ ผิดชอบ	คณะวิทยาศาสตร์ จุฬาฯ สถานเอกอัคร- ราชทูตฝรั่งเศสประจำ ประเทศไทย และ The Franco-Thai Chamber of Commerce สมาคมเคมี ร่วมกับคณะ วิทยาศาสตร์ ม.มหิดล	3 วัน 2 วัน

ชื่อ-สกุล	ประเภท การลา	สาขา/กิจกรรม	หน่วยงานที่จัด	ระยะ เวลา
	สัมมนา	สิทธิและขบวนการฟ้องร้องทาง กฎหมายของประชาชนเมื่อได้ รับอันตรายจากพิษภัย สิ่งแวดล้อม	จุฬาลงกรณ์มหา- วิทยาลัย	1 วัน
5. อ.ดร. วิโรจน์ เรื่องประเทืองสุข	สัมมนา	เรื่อง JSPS-NRCT Joint Seminar on Marine Science	ส.คณะกรรมการวิจัย แห่งชาติ ร่วมกับจุฬาลง กรณ์มหาวิทยาลัย ม.สงขลานครินทร์ ม.เกษตรศาสตร์ ม.บูรพา กรมประมง Univ. of Tokyo และ JSPT	2 วัน
	อบรม	1. วิทยาศาสตร์ทางทะเลแห่งชาติ ครั้งที่ 5	คณะกรรมการวิทยา- ศาสตร์ทางทะเลแห่ง ชาติ	3 วัน
		2. การใช้บริการโดยสารอินเทอร์- เน็ตสำหรับข้าราชการไทยและ นักศึกษา	กระทรวงวิทยาศาสตร์ เทคโนโลยี และ สิ่งแวดล้อม	1 วัน
	ศึกษา ดูงาน	ศูนย์วิจัยและบำบัดน้ำเสียของ บริษัท Marathon Oil Company จำกัด และ กิจกรรมการจัดการ สัมมนาและแลกเปลี่ยนความคิด เห็นในเรื่องหลักสูตรปริญญา วิทยาศาสตรมหาบัณฑิต สาขา วิทยาศาสตรสิ่งแวดล้อม ที่ The New York Academy of Science	บริษัท Marathon Oil Company จำกัด มลรัฐ Colorado ประเทศ USA	15 วัน
6. อ.นันทนา ต้นตวีวุฒิ	อบรม	หลักสูตรการใช้โปรแกรม Microsoft Windows และ Microsoft Word for Windows	สำนักคอมพิวเตอร์ มหาวิทยาลัยบูรพา	5 วัน

ชื่อ-สกุล	ประเภท การลา	สาขา/กิจกรรม	หน่วยงานที่จัด	ระยะ เวลา
7. อ.นภา ตั้งเตรียมจิตมัน	อบรม	หลักสูตรการใช้โปรแกรม Microsoft Windows และ Microsoft Word for Windows	สำนักคอมพิวเตอร์ มหาวิทยาลัยบูรพา	5 วัน
8. อ.ดร.ประภาพรรณ เดชเสาวภาคย์	สัมมนา	FTIR	-----	1 วัน
ภาควิชาจุลชีววิทยา				
1. รศ.บัญญัติ สุขศรีงาม	ดูงาน	สหกรณ์มหาวิทยาลัย ณ ประเทศญี่ปุ่น	ชุมนุมร้านสหกรณ์ มหาวิทยาลัย	9 วัน
	สัมมนา	หลักสูตรวิชาวิทยาการทหาร	กรมยุทธศึกษาทหาร กองบัญชาการทหาร สูงสุด	2 วัน
2. ผศ.นันทนา อรุณฤกษ์	ประชุม	1. Workshop on "Nucleotide Labelling and Detection" Programme	มหาวิทยาลัยมหิดล	2 วัน
		2. ไวรัสตับอักเสบ	คณะอนุกรรมการสาขา ไวรัสวิทยา	2 วัน
		3. ติปัด : ชีวเคมี/เทคโนโลยี ชีวภาพ	ส.เทคโนโลยีพระจอม เกล้าธนบุรี	3 วัน
		4. วิทยาศาสตร์และเทคโนโลยี เพื่อความสัมพันธ์ที่ดีต่อ ประเทศ	ส.พัฒนาวิทยาศาสตร์ และเทคโนโลยีแห่งชาติ ร่วมกับ คณะกรรมการ วิทยาศาสตร์และเทคโนโลยี	7 วัน
	สัมมนา	Laminar Air Technique	บริษัท ไชแอนติฟิค	1 วัน
อบรม	วิทยาการสมัยใหม่ที่ใช้ในการ วินิจฉัยโรคติดเชื้อ	โปรโมชัน จำกัด คณะแพทยศาสตร์ มหาวิทยาลัยขอนแก่น	7 วัน	

ชื่อ-สกุล	ประเภท การลา	สาขา/กิจกรรม	หน่วยงานที่จัด	ระยะ เวลา
3. อ.สุวัฒน์ เมฆฉาย	ประชุม	Nucleotide Labelling and Detection	มหาวิทยาลัยมหิดล	2 วัน
	อบรม	1. การฝึกผลิตเพื่อเพิ่ม ประสิทธิภาพในการทำงาน รุ่นที่ 3	มหาวิทยาลัยมหิดล	5 วัน
		2. หลักสูตรการใช้โปรแกรม Microsoft Excel for Windows	สำนักคอมพิวเตอร์ มหาวิทยาลัยบูรพา	1 วัน
4. อ.อภิรดี ปิลันธนาภักย์	ประชุม	ลิสปิค : ชีวเคมี/ เทคโนโลยีชีวภาพ	คณะวิทยาศาสตร์ ส.เทคโนโลยีพระจอมเกล้า ชีวเคมี และศูนย์พันธุ- วิศวกรรมและเทคโนโลยี โลยีแห่งชาติ	3 วัน
5. อ.อนุเทพ ภาสุระ	ประชุม	1. ลิสปิค : ชีวเคมี/ เทคโนโลยีชีวภาพ	คณะวิทยาศาสตร์ ส.เทคโนโลยีพระจอมเกล้า ธนบุรี ร่วมกับสาขาชีว- เคมีและศูนย์พันธุวิศวกรรม และเทคโนโลยี แห่งชาติ	3 วัน
		2. วิทยาศาสตร์และ เทคโนโลยีเพื่อความสัมพันธ ที่ดีต่อประเทศ	ส.พัฒนาวิทยาศาสตร์ และเทคโนโลยีแห่งชาติ ร่วมกับ คณะกรรมการ การวิทยาศาสตร์และ เทคโนโลยี สถาผู้แทน ราษฎร	7 วัน
	สัมมนา	Laminar Air Technique	บริษัท ไชแอนติฟิค	1 วัน
	อบรม	Process Development of Cell Culture	โปรโมชั่น จำกัด สถาบันเทคโนโลยี พระจอมเกล้าธนบุรี	5 วัน

ชื่อ-สกุล	ประเภท การลา	สาขา/กิจกรรม	หน่วยงานที่จัด	ระยะ เวลา
6. อ.ศิริโฉม เหลืองอ่อน	ประชุม	Modern Technologies in Biotechnology : Recombinant DNA Technology I	สถาบันวิจัยจุฬาภรณ์	7 วัน
7. อ.สุภารัตน์ บุญจันทร์	อบรม สัมมนา	11th Training Course on Photosynthesis and Productivity in a Changing Environment ENTECH ASEAN'94 หรือ เทคโนโลยีด้านสิ่งแวดล้อม	คณะทรัพยากรชีวภาพ และเทคโนโลยี ส.เทคโนโลยีพระ จอมเกล้าธนบุรี สมาคมสิ่งแวดล้อมแห่ง ประเทศไทย	22 วัน 2 วัน
8. นางสาววรรณฎ จงโยธา	อบรม	คอมพิวเตอร์และการประมวล คำเบื้องต้น	สำนักคอมพิวเตอร์ มหาวิทยาลัยบูรพา	7 วัน
ภาควิชาชีพวิทย์				
1. รศ.ปรากรม ประยูรรัตน์	สัมมนา	การบูรณาการชีววิทยาเพื่อการ เรียนการสอนที่สร้างเสริม ภูมิปัญญา	คณะวิทยาศาสตร์ มศว ประสานมิตร และ สส.วท.	4 วัน
2. ผศ.สมสุข มัจฉาชีพ	ประชุม	การบริหารงานระดับภาควิชา ในคณะวิทยาศาสตร์	ที่ประชุมคณบดีคณะ วิทยาศาสตร์แห่ง ประเทศไทย และ กองแผนงาน สำนักงาน ปลัด ทบวงมหา- วิทยาลัย	2 วัน
3. ผศ.พรณี เพชรยศ	ประชุม สัมมนา	ชีววิทยากับการพัฒนา เทคโนโลยี การบูรณาการชีววิทยาเพื่อการ เรียนการสอนที่สร้างเสริม ภูมิปัญญา	คณะวิทยาศาสตร์ ม.ธรรมศาสตร์ คณะวิทยาศาสตร์ มศว ประสานมิตร และ สส.วท.	3 วัน 4 วัน

ชื่อ-สกุล	ประเภท การลา	สาขา/กิจกรรม	หน่วยงานที่จัด	ระยะ เวลา
4. ผศ.อุไรวรรณ ประยูรรัตน์	สัมมนา	การบูรณาการชีววิทยาเพื่อการ เรียนการสอนที่สร้างเสริม ภูมิปัญญา	คณะวิทยาศาสตร์ มศว ประสานมิตร และ สส.วท.	4 วัน
5. อ.เศรษฐวัชร คำศาสตร์	ประชุม	1.ชีววิทยากับการพัฒนา เทคโนโลยี 2.วิทยาศาสตร์และเทคโนโลยี เพื่อความสัมพันธ์ที่ดีต่อ ประเทศ	คณะวิทยาศาสตร์ ม.ธรรมศาสตร์ ส.พัฒนาวิทยาศาสตร์ และเทคโนโลยีแห่งชาติ ร่วมกับ คณะกรรมการ การวิทยาศาสตร์และ เทคโนโลยี สภาผู้แทน ราษฎรคณะวิชา ศาสตร์	3 วัน 7 วัน
	สัมมนา	การบูรณาการชีววิทยาเพื่อการ เรียนการสอนที่สร้างเสริม ภูมิปัญญา	มศว ประสานมิตร และ สส.วท.	4 วัน
6. อ.พินิจ เจริญชาศรี	สัมมนา	การบูรณาการชีววิทยาเพื่อการ เรียนการสอนที่สร้างเสริม ภูมิปัญญา	คณะวิทยาศาสตร์ มศว ประสานมิตร และ สส.วท.	4 วัน
7. อ.กันทิมา สุวรรณหงส์	ประชุม	วิทยาศาสตร์และเทคโนโลยี เพื่อความสัมพันธ์ที่ดีต่อ ประเทศ	ส.พัฒนาวิทยาศาสตร์ และเทคโนโลยีแห่งชาติ ร่วมกับคณะกรรมการ การวิทยาศาสตร์และเทคโนโลยี สภาผู้แทนราษฎร	7 วัน
	สัมมนา	การบูรณาการชีววิทยาเพื่อการ เรียนการสอนที่สร้างเสริม ภูมิปัญญา	คณะวิทยาศาสตร์ มศว ประสานมิตร และ สส.วท.	4 วัน
8. นายศุภวัชร พลทองมาก	อบรม	คอมพิวเตอร์และการประมวล คำเบื้องต้น	สำนักคอมพิวเตอร์ มหาวิทยาลัยบูรพา	7 วัน

ชื่อ-สกุล	ประเภท การลา	สาขา/กิจกรรม	หน่วยงานที่จัด	ระยะ เวลา
ภาควิชาฟิสิกส์				
1. รศ.สุภา วณิชชัย	ประชุม	สังเกตุการณ์การเกิดสุริยุปราคา เต็มดวงในประเทศไทย 24 ตุลาคม 2538	สมาคมดาราศาสตร์แห่ง ประเทศไทยฯ	2 วัน
2. อ.นิรันดร์ วิทิตอนันต์	ประชุม	ประชุมวิชาการ วทท.19	ม.สงขลานครินทร์ ร่วมกับ ส.วิทยาศาสตร์ แห่งประเทศไทยฯ	5 วัน
3. อ.ประถม ใจจิตร	ประชุม	1.ประชุมวิชาการ วทท.19	ม.สงขลานครินทร์ ร่วมกับ ส.วิทยาศาสตร์ แห่งประเทศไทยฯ	5 วัน
	อบรม	2.ประชุมวิชาการประจำปี ของสมาคมจิตวิทยาความ มั่นคง	สมาคมจิตวิทยาความ มั่นคง	2 วัน
		นิวเคลียร์สเปกโตรสโคปี	คณะวิทยาศาสตร์ และ ส.วิจัยและพัฒนา วิทยาศาสตร์และเทคโนโลยี ร่วมกับ IAEA	16 วัน
4. อ.วิรัช การระพิทยากุล	ประชุม	1.ประชุมวิชาการ วทท.19	ม.สงขลานครินทร์ ร่วมกับ ส.วิทยาศาสตร์ แห่งประเทศไทยฯ	5 วัน
		2.เทคโนโลยีและการแข่งขัน ทางธุรกิจ	สำนักงานพัฒนาวิทยา- ศาสตร์และเทคโนโลยี แห่งชาติ	3 วัน
		3.จัดทำแผนการผลิตและการ พัฒนาการจัดการศึกษาสาขา วิทยาศาสตร์ตามมติ ครม	คณะอนุกรรมการวาง- แผนกำลังคนของ ทบวงมหาวิทยาลัย	3 วัน

ชื่อ-สกุล	ประเภท การลา	สาขา/กิจกรรม	หน่วยงานที่จัด	ระยะ เวลา
		4.การบริหารงานระดับภาควิชา ในคณะวิทยาศาสตร์	ที่ประชุมคณบดีคณะ วิทยาศาสตร์แห่ง ประเทศไทย และ กองแผนงาน สำนักงาน ปลัด ทบวงมหา- วิทยาลัย	2 วัน
		5.จัดทำแผนการเพิ่มการผลิต และพัฒนาการจัดการศึกษา สาขาวิชาคณิตศาสตร์	สำนักงานนโยบายและ แผนอุดมศึกษา และ สำนักงานปลัด ทบวง มหาวิทยาลัย	2 วัน
		6.เรื่อง มาตรการกำหนดขนาด กำลังภาครัฐ	สำนักงานปลัด ทบวงมหาวิทยาลัย	3 วัน
5. อ.บุญชัย ตันใจ	อบรม	เครื่องมือวัดใยแก้วนำแสงและ ไมโครเวฟ	คณะวิทยาศาสตร์ สมเด็จพระ จอมเกล้าฯลาดกระบัง	3 วัน
	สัมมนา	Optical Fiber Technology, Application and Business Opportunity in Thailand	ศูนย์เทคโนโลยีโลหะ และวัสดุแห่งชาติ (MMTSD)	2 วัน
6. อ.สกุล ศรีญาณลักษณ์	ประชุม	การบริหารงานระดับภาควิชา ในคณะวิทยาศาสตร์	ที่ประชุมคณบดีคณะ วิทยาศาสตร์แห่ง ประเทศไทย และ กองแผนงาน ทบวง มหาวิทยาลัย	5 วัน
	สัมมนา	เทคโนโลยีการฟั่นเคลือบ ด้วยเปลวความร้อน	มหาวิทยาลัยมหิดล	5 วัน
7. อ.อุษาวดี ตันติวานุรักษ์	อบรม	หลักสูตรการใช้โปรแกรม Microsoft Windows และ Microsoft Word for Windows	สำนักคอมพิวเตอร์ มหาวิทยาลัยบูรพา	5 วัน

ชื่อ-สกุล	ประเภท การลา	สาขา/กิจกรรม	หน่วยงานที่จัด	ระยะ เวลา	
ภาควิชาวาริชศาสตร์					
1. รศ.ดร.พิชาญ สว่างวงศ์	ประชุม	1.การบริหารงานระดับภาควิชา ในคณะวิทยาศาสตร์	ที่ประชุมคณบดีคณะ วิทยาศาสตร์แห่ง ประเทศไทย และ กองแผนงาน ทบวงมหาวิทยาลัย รัฐบาลฝรั่งเศส	2 วัน	
	ศึกษา ดูงาน	วิทยาศาสตร์ทางทะเล ณ University of Paris University Occedential de Bretage และ University of Marseiller		16 วัน	
	สัมมนา	1.วิทยาศาสตร์ทางทะเลแห่ง ชาติ ครั้งที่ 5	คณะกรรมการวิทยา- ศาสตร์ทางทะเลแห่ง ชาติ		3 วัน
		2.JSPS-NRCT Joint Seminar on Marine Science	ส.คณะกรรมการ วิจัยแห่งชาติส.คณะกรรมการ แห่งชาติ ร่วมกับจุฬาทฯ ม.สงขลานครินทร์ ม.เกษตรศาสตร์ ม.บูรพา กรมประมง Univ.of Tokyo และ JSPT		2 วัน
2. อ.สมถวิล จริตควร	อบรม	หลักสูตรการใช้โปรแกรม Microsoft Windows และ Microsoft Word for Windows	สำนักคอมพิวเตอร์ มหาวิทยาลัยบูรพา Portsmouth University	5 วัน	
	ศึกษา ดูงาน	เรื่องการเพาะเลี้ยงเชื้อรา	ประเทศอังกฤษ	4 เดือน	

ชื่อ-สกุล	ประเภท การลา	สาขา/กิจกรรม	หน่วยงานที่จัด	ระยะ เวลา
	ประชุม	เทคโนโลยีชีวภาพทางทะเลใน ภูมิภาคเอเชียแปซิฟิก	ส.พัฒนาวิทยาศาสตร์ และเทคโนโลยีแห่ง ชาติ ร่วมกับสถาบัน วิจัยทรัพยากรทางน้ำ อุพาลงกรณ์ฯ มศว ประสานมิตร และ Network of Aquaculture Centres in Asia-Pacific (NACA)	5 วัน
3. ดร.กเชนทร เฉลิมวัฒน์	ประชุม	1.The Fourth Workshop of The Tropical Marine Mollusc Programme 2.ระบบการวิจัยและการพัฒนา สถานภาพในประเทศไทย และบทเรียนจากต่างประเทศ	มหาวิทยาลัยสงขลลา นครินทร์ ส.กองทุนสนับสนุน การวิจัย	6 วัน 2 วัน
	สัมมนา	1.JSPS-NRCT Joint Seminar on Marine Science 2.หลักสูตร Integrated Coastal Zone Management : Analysis for the Formulation and Implementation of Coastal Development	ส.คณะกรรมการการ วิจัยแห่งชาติ ร่วมกับ ม.สงขลานครินทร์ ม.เกษตรศาสตร์ ม.บูรพา กรมประมง Univ.of Tokyo และ JSPT สถาบันทรัพยากรชาย ฝั่ง ม.สงขลานครินทร์	2 วัน 19 วัน

ชื่อ-สกุล	ประเภท การลา	สาขา/กิจกรรม	หน่วยงานที่จัด	ระยะ เวลา
		3.วิทยาศาสตร์ทางทะเลแห่ง ชาติ ครั้งที่ 5	คณะกรรมการวิทยา- ศาสตร์ทางทะเลแห่ง ชาติ สำนักงานคณะ กรรมการวิจัยแห่งชาติ	3 วัน
4. ผศ.ปภาศิริ ศรีโสภณภรณ์	ดูงาน	การพัฒนาการเลี้ยงกุ้งใน ประเทศ Myanmar	บริษัท สหพงษ์ศิริ จำกัด	9 วัน
	ประชุม	วิทยาศาสตร์และเทคโนโลยี เพื่อความสัมพันธ์ที่ดีต่อ ประเทศ	ส.พัฒนาวิทยาศาสตร์ และเทคโนโลยีแห่งชาติ ร่วมกับ คณะกรรมา- ธิการวิทยาศาสตร์และ เทคโนโลยี สภาผู้แทน ราษฎร	7 วัน
5. อ.ดร.พิชัย สนั่นแจ้ง	ประชุม	International Conference on Marine Mammal ณ ประเทศนิวซีแลนด์	The Australia-New Zealand Marine Mammal Conservation Society	8 วัน
	สัมมนา	วิทยาศาสตร์ทางทะเลแห่งชาติ ครั้งที่ 5	คณะกรรมการวิทยา- ศาสตร์ทางทะเลแห่งชาติ ส.คณะกรรมการวิจัย แห่งชาติ	3 วัน
	ศึกษา ดูงาน	ศูนย์วิจัยและบำบัดน้ำเสียของ บริษัท Marathon Oil Company จำกัด และ กิจการการจัดการ สัมมนาและแลกเปลี่ยนความ คิดเห็นในเรื่องหลักสูตร ปริญญาวิทยาศาสตรมหา- บัณฑิต สาขาวิทยาศาสตร์ สิ่งแวดล้อม ที่ The New York Acadamy of Science	บริษัท Marathon Oil Company จำกัด มลรัฐ Colorado ประเทศ USA	15 วัน

ชื่อ-สกุล	ประเภท การลา	สาขา/กิจกรรม	หน่วยงานที่จัด	ระยะ เวลา
6. นายพรหมเทพราช โสกุล	อบรม	คอมพิวเตอร์และการประมวล คำเบื้องต้น	สำนักคอมพิวเตอร์ มหาวิทยาลัยบูรพา	7 วัน
ภาควิชาวิทยาศาสตร์การอาหาร				
1. อ.กฤษยา ลิ้มรุ่งเรืองรัตน์	ประชุม สัมมนา	วิชาการนานาชาติ สมาคม สัตวแพทย์ สุขศาสตร์การ อาหารแห่งโลก ครั้งที่ 11 กล่องกระดาษลูกฟูก	สัตวแพทย์สมาคมแห่ง ประเทศไทยใน พระบรมราชูปถัมภ์ สถาบันวิจัยวิทยาศาสตร์ และเทคโนโลยีแห่ง ประเทศไทย	6 วัน 3 วัน
2. อ.อภัสรา สุขเจริญศักดิ์กุล	ประชุม	วิชาการนานาชาติ สมาคม สัตวแพทย์ สุขศาสตร์การ อาหารแห่งโลก ครั้งที่ 11	สัตวแพทย์สมาคมแห่ง ประเทศไทยใน พระบรมราชูปถัมภ์	6 วัน
สำนักงานเลขานุการ				
1. นางเนาวรัตน์ โกมารพิมพ์	ประชุม	การตรวจสอบภายในของ ส่วนราชการ	หน่วยตรวจสอบภายใน ใน มหาวิทยาลัยบูรพา	2 วัน
2. น.ส.สุชาดา อุ๋นอบ	ประชุม	การตรวจสอบภายในของ ส่วนราชการ	หน่วยตรวจสอบภายใน ใน มหาวิทยาลัยบูรพา	2 วัน
3. น.ส.นงคณาถ เปรมวังศรี	อบรม	หลักสูตรการใช้โปรแกรม Microsoft Windows และ Microsoft Word for Windows	สำนักคอมพิวเตอร์ มหาวิทยาลัยบูรพา	5 วัน
4. นายมานะ เขาวรัตน์	ประชุม อบรม	จัดทำแผนการผลิตและการ พัฒนาการจัดการศึกษาสาขา วิทยาศาสตร์ตามมติ ครม หลักสูตรการใช้โปรแกรม Microsoft Excel For Windows	คณะกรรมการวาง แผนการผลิตและพัฒนา กำลังคนของทบวง มหาวิทยาลัย สำนักคอมพิวเตอร์ มหาวิทยาลัยบูรพา	2 วัน 5 วัน
5. นายสงคราม กงเมือง	อบรม	คอมพิวเตอร์และการประมวล คำเบื้องต้น	สำนักคอมพิวเตอร์ มหาวิทยาลัยบูรพา	7 วัน

ตารางที่ 23 บุคลากรที่ได้รับแต่งตั้งเป็นกรรมการ ผู้เชี่ยวชาญ และ ผู้ทรงคุณวุฒิ
ในหน่วยงานต่าง ๆ

ชื่อ-สกุล	ประเภท	หน่วยงาน
ภาควิชาคณิตศาสตร์		
ผศ.ศุภกิจ เจริญวิสุตม์กุล	- อนุกรรมการวางแผนการผลิตและ พัฒนากำลังคน สาขาคณิตศาสตร์	ทบวงมหาวิทยาลัย
รศ.ดร.อำพล ชรรณเจริญ	- กรรมการสภาอาจารย์ - กรรมการอำนวยการศูนย์ส่งเสริมการ สมาคมคณิตศาสตร์ วิจัยคณิตศาสตร์แห่งประเทศไทย - กรรมการประจำ	มหาวิทยาลัยบูรพา แห่งประเทศไทย บัณฑิตวิทยาลัย มหาวิทยาลัยบูรพา
ภาควิชาเคมี		
รศ.ชรรณบุญ เพชรยศ	- กรรมการประจำ ประเภทผู้แทน อาจารย์	สถาบันวิทยาศาสตร์ ทางทะเล ม.บูรพา
ผศ.บุญธรรม ยะตินันท์	กรรมการสภาอาจารย์	มหาวิทยาลัยบูรพา
ภาควิชาจุลชีววิทยา		
รศ.บัญญัติ สุขศรีงาม	- ผู้ทรงคุณวุฒิในการตรวจสอบความ เที่ยงตรงของแบบสอบถาม - ผู้ทรงคุณวุฒิตรวจสอบแบบสอบถาม คณะศึกษาศาสตร์ งานวิจัย - ผู้ทรงคุณวุฒิตรวจสอบแบบสอบถาม คณะพยาบาลศาสตร์ งานวิจัย - กรรมการที่ปรึกษา	บัณฑิตวิทยาลัย มหาวิทยาลัยบูรพา มหาวิทยาลัยบูรพา มหาวิทยาลัยบูรพา ส.ฝึกอบรมวิชาการ โรงแรมและการท่องเที่ยว
เที๋ยว		
	- กรรมการและเลขานุการ	ททท. มูลนิธิเที๋ยว-สายพิณ โชควัฒนา
	- กรรมการ	มูลนิธิफलเอกอาทิตย์ กำลังเอก

ชื่อ-สกุล	ประเภท	หน่วยงาน
รศ.บุญญิตี สุขศรีงาม (ต่อ)	- กรรมการติดตามกิจกรรม หลักสูตรวิชาวิทยาการทหาร	กรมยุทธศึกษา กองบัญชาการทหารสูง
ศุค	- กรรมการประจำประเภทผู้แทนคณะ	บัณฑิตวิทยาลัย มหาวิทยาลัยบูรพา
ผศ.ดร.ลัดดาวัลย์ รัศมีหัต	- อนุกรรมการ	โครงการจัดตั้งสถาบัน ศิลปะและวัฒนธรรม มหาวิทยาลัยบูรพา
3. อ.อภิรดี ปิณฑนภาคย์ ราช	- กรรมการจัดการประชุมนานาชาติ The Second Asian-Pacific Symposium on Typhoid Fever and Other Salmonellosis	คณะแพทยศาสตร์ศิริ พยาบาล มหาวิทยาลัย มหิดล
ภาควิชาชีววิทยา		
รศ.ปรากรม ประยูรรัตน์	- ประธานสภาอาจารย์ - กรรมการสภามหาวิทยาลัย	มหาวิทยาลัยบูรพา มหาวิทยาลัยบูรพา
รศ.สุรินทร์ มีฉาชีพ	- รองผู้อำนวยการฝ่ายวิชาการ	สถาบันวิทยาศาสตร์ ทางทะเล
ผศ.อุไรวรรณ ประยูรรัตน์	- กรรมการสภาอาจารย์ - กรรมการและเลขานุการ	มหาวิทยาลัยบูรพา โครงการจัดตั้งสถาบัน ศิลปะและวัฒนธรรม มหาวิทยาลัยบูรพา
ภาควิชาฟิสิกส์		
รศ.สำเภา จงจิตต์	- กรรมการประจำประเภทผู้แทนคณะ - กรรมการพิจารณาผลงานทางวิชาการ ส.เทคโนโลยีพระ	สำนักหอสมุด มหาวิทยาลัยบูรพา จอมเกล้าฯ ลาดกระบัง
รศ.ยุพา วานิชชัย	- กรรมการโครงการ “ศุริยุปราคนเต็มดวง 24 ตุลาคม 2538 ในประเทศไทย” - กรรมการวิชาการ	สมาคมดาราศาสตร์ แห่งประเทศไทยฯ สมาคมดาราศาสตร์ แห่งประเทศไทยฯ

ชื่อ-สกุล	ประเภท	หน่วยงาน
อ.บุญชัย ตันใจ	- กรรมการพัฒนาและปรับปรุงหนังสือเรียนและคู่มือครูฟิสิกส์ระดับมัธยมศึกษาตอนปลาย - คณะทำงานกลุ่มอุปกรณ์และสื่อการสอนของการประชุมนานาชาติ ICASE-ASIAN Symposium	สส.วท. กระทรวงศึกษาธิการ สส.วท. และ สมาคมวิทยาศาสตร์แห่งประเทศไทย
อ.วิรัช คารวะพิทยากุล	- กรรมการสภามหาวิทยาลัย - รองประธานกรรมการ	มหาวิทยาลัยบูรพา โครงการอนุรักษ์ทะเล
ไทย	- อนุกรรมการบริหารโครงการเพิ่มการผลิตบัณฑิตสาขาอัญมณีและเครื่องประดับ - กรรมการอำนวยการแข่งขันชีววิทยา สส.วท. โอลิมปิกระหว่างประเทศ ครั้งที่ 6	มหาวิทยาลัยบูรพา ทบวงมหาวิทยาลัย กระทรวงศึกษาธิการ
สาขาวิชาวาริชศาสตร์	- กรรมการพิจารณาคัดเลือกตัวแทนนิสิตเข้าร่วมโครงการฝึกอบรมนานาชาติ เรื่อง "Health and Social Development in Thailand"	สถาบันสาธารณสุขอาเซียน ม.มหิดล
ผศ.ดร.พิชาญ สว่างวงศ์	- กรรมการประจำ - อนุกรรมการ - กรรมการอำนวยการ	สถาบันวิทยาศาสตร์ทางทะเล ม.บูรพา โครงการจัดตั้งสถาบันวิจัยและพัฒนา มหาวิทยาลัยบูรพา โครงการอนุรักษ์ทะเล
ไทย	- อนุกรรมการวิทยาศาสตร์ทางทะเล	มหาวิทยาลัยบูรพา โครงการความร่วมมือไทย-ญี่ปุ่น (JSPS)

ชื่อ-สกุล	ประเภท	หน่วยงาน
อ.ดร.พิชัย สมนั่ง	- กรรมการประจำ	สถาบันวิทยาศาสตร์
	- กรรมการอนุรักษ์ทรัพยากรทางทะเล	ทางทะเล ม.บูรพา
	- กรรมการและเลขานุการ	กองทัพเรือ
	โครงการอนุรักษ์ทะเลไทย	มหาวิทยาลัยบูรพา
	- เลขานุการ	มูลนิธิสถาบัน
		วิทยาศาสตร์ทางทะเล
อ.สิทธิพันธ์ ศิริรัตนชัย	- รองประธาน	โครงการอนุรักษ์ทะเล
ไทย		มหาวิทยาลัยบูรพา
ภาควิชาวิทยาการคอมพิวเตอร์		
อ.เสรี ชีโนคม	- กรรมการที่ปรึกษาด้านคอมพิวเตอร์	ร.ร.ชลพิณิจพิษการ
		จังหวัดชลบุรี
	- กรรมการพัฒนากีฬา	มหาวิทยาลัยบูรพา
อ.ชัชชัย เอี่ยมไพโรจน์	- กรรมการประจำ	สำนักคอมพิวเตอร์
		มหาวิทยาลัยบูรพา

