



# รายงานประจำปี

## ๒๕๕๒

อ  
378.593  
มบ747มส ร  
2552

BURAPHA UNIVERSITY LIBRARY



3 2498 00382537 7

คณะมนุษยศาสตร์และสังคมศาสตร์  
มหาวิทยาลัยบูรพา

culty of Humanities and  
Social Sciences

สำนักหอสมุด มหาวิทยาลัยบูรพา

ต.แสนสุข อ.เมือง จ.ชลบุรี 20131



ANNUAL REPORT 2009

๒๐ ๒๕๕๒

๒ ๒๕๕๒

ANNUAL REPORT 2009

รายงานประจำปี 2552

culty of Humanities and

ocial Sciences

คณะมนุษยศาสตร์และสังคมศาสตร์

มหาวิทยาลัยบูรพา

๑๐๐๕ ๓๙๐๙๓๙ JAUUNHA

ใช้เฉพาะในห้องสมุด

ANNUAL REPORT 2009

5 พ.ย. 2553

277126

BK ๐๐๓๗๖๒

culty of Humanities and

ocial Sciences

หนังสือบริจาค

ANNUAL REPORT 2009

๐  
๓๗๘. ๕๙๓  
ฉบับ ๗๔๗๕๙๕  
๒๕๕๒

---

ห้างหุ้นส่วนจำกัดบ้านหนังสือโกสินทร์  
โทร ๐๘-๑๓๑๘-๗๗๕๕, ๐๘-๑๓๑๙-๕๕๕๕ แฟกซ์ ๐-๒๘๗๓-๖๐๕๒



## คำนำ

คณะมนุษยศาสตร์และสังคมศาสตร์ มหาวิทยาลัยบูรพา จัดทำรายงานประจำปีงบประมาณ พ.ศ. 2552 (เดือนตุลาคม พ.ศ. 2551 – เดือนกันยายน พ.ศ. 2552) ฉบับนี้ขึ้น โดยมีวัตถุประสงค์เพื่อเป็นการสรุปผลการดำเนินงานของคณะในรอบปีงบประมาณที่ผ่านมา ซึ่งในรอบปีงบประมาณนี้ คณะมนุษยศาสตร์และสังคมศาสตร์ มหาวิทยาลัยบูรพา ได้ดำเนินกิจกรรมที่หลากหลายโดยมีผลการดำเนินงานและการพัฒนาหน่วยงานอย่างต่อเนื่อง จึงได้ประมวลไว้ในรายงานประจำปี 2552

ทั้งนี้ ต้องขอขอบคุณภาควิชา สาขาวิชา ศูนย์ต่างๆ และสำนักงานคณบดีในคณะมนุษยศาสตร์และสังคมศาสตร์ มหาวิทยาลัยบูรพา ที่ให้ความร่วมมือในการรวบรวมข้อมูลจนสามารถจัดทำรายงานประจำปีสำเร็จสมบูรณ์

คณะมนุษยศาสตร์และสังคมศาสตร์ มหาวิทยาลัยบูรพา หวังเป็นอย่างยิ่งว่ารายงานประจำปีฉบับนี้จะเป็นประโยชน์ต่อหน่วยงานทั้งภายในและภายนอกคณะรวมทั้งผู้สนใจทั่วไป ตลอดจนเป็นประโยชน์ด้านอื่นๆ ในเชิงวิชาการต่อไป

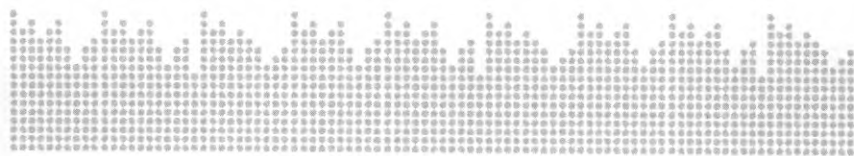
**คณะมนุษยศาสตร์และสังคมศาสตร์  
มหาวิทยาลัยบูรพา**



## สารบัญ

### CONTENTS

ปรัชญา/วิสัยทัศน์/พันธกิจ/สีประจำคณะ/ต้นไม้ประจำคณะ.....	7
ประวัติและพัฒนาการโดยย่อของคณะมนุษยศาสตร์และสังคมศาสตร์ มหาวิทยาลัยบูรพา.....	8
โครงสร้างการบริหาร / แบ่งส่วนราชการ.....	13
กิจกรรมในรอบปี.....	19
งบประมาณรายจ่าย ประจำปีงบประมาณ พ.ศ. 2552.....	69
การพัฒนาและส่งเสริมบุคลากร.....	75
การจัดการเรียนการสอนและจำนวนนิสิต.....	81
บัณฑิตผู้สำเร็จการศึกษาระดับปริญญาตรี และระดับปริญญาโท ปีการศึกษา 2551.....	87
ผลสำรวจบัณฑิตมีงานทำ ปีการศึกษา 2551.....	91
จำนวนนักศึกษาเต็มเวลา (FTES) ปีการศึกษา 2552.....	97
ทุนการศึกษาและกิจกรรมนิสิต.....	105
การวิจัยและผลงานทางวิชาการ.....	113
การบริการวิชาการแก่สังคม และการทำนุบำรุงศิลปและวัฒนธรรม.....	121
การดำเนินงานวิเทศสัมพันธ์.....	147





### ปรัชญา

สร้างคุณค่าแห่งสุนทรีย์ภาพ รอบรู้วิชาการ เชิดชู  
คุณธรรม ค้ำจุนสังคม

### วิสัยทัศน์

เป็นผู้นำบูรณาการด้านวิชาการ สร้างมาตรฐาน  
การเรียนรู้สู่ความเป็นสากล

### พันธกิจ

การผลิตบัณฑิต การวิจัย การบริการวิชาการแก่  
สังคมและทำนุบำรุงศิลปวัฒนธรรมในลักษณะ  
บูรณาการ มีมาตรฐานการเรียนรู้และมีความเป็น  
สากลบนพื้นฐานท้องถิ่น

### สีประจำคณะ

สีม่วง - สีขาว

### ต้นไม้ประจำคณะ

ดอกแก้ว





## ประวัติและพัฒนาการโดยย่อ ของคณะมนุษยศาสตร์และสังคมศาสตร์

คณะมนุษยศาสตร์และสังคมศาสตร์ ได้พัฒนามาจากคณะวิชามนุษยธรรมศึกษา และสังคมศึกษา วิทยาลัยวิชาการศึกษา บางแสน จังหวัดชลบุรี ตั้งแต่ พ.ศ. 2498 มีภารกิจในการผลิตบัณฑิตสาขาวิชาศึกษาศาสตร์ (กศ.บ.) วิชาเอกสังคมศึกษา ภูมิศาสตร์ ประวัติศาสตร์ ภาษาไทย ภาษาอังกฤษ และศิลปศึกษา ต่อมาใน พ.ศ. 2517 วิทยาลัยวิชาการศึกษาได้รับการยกฐานะขึ้นเป็นมหาวิทยาลัยศรีนครินทรวิโรฒ บางแสน คณะวิชามนุษยธรรมศึกษาและสังคมศาสตร์ จึงจัดตั้งเป็นคณะวิชาแยกออกจากกันเป็น 2 คณะ คือ คณะมนุษยศาสตร์ และคณะสังคมศาสตร์

ต่อมาใน พ.ศ. 2533 มหาวิทยาลัยศรีนครินทรวิโรฒ วิทยาเขตบางแสน ได้รับการยกฐานะเป็นมหาวิทยาลัยเอกเทศโดยสมบูรณ์ ชื่อ มหาวิทยาลัยบูรพา จึงได้รวมคณะทั้งสองเป็นคณะเดียวกัน คือ คณะมนุษยศาสตร์และสังคมศาสตร์ โดยแบ่งส่วนราชการดังต่อไปนี้

- |                            |                           |
|----------------------------|---------------------------|
| 1. สำนักงานเลขานุการ       | 8. ภาควิชาจิตวิทยา        |
| 2. ภาควิชาดุริยางคศาสตร์   | 9. ภาควิชาบรรณารักษศาสตร์ |
| 3. ภาควิชาบริหารธุรกิจ     | 10. ภาควิชาประวัติศาสตร์  |
| 4. ภาควิชาภาษาตะวันตก      | 11. ภาควิชาภาษาตะวันออก   |
| 5. ภาควิชาภาษาไทย          | 12. ภาควิชาภูมิศาสตร์     |
| 6. ภาควิชารัฐศาสตร์        | 13. ภาควิชาเศรษฐศาสตร์    |
| 7. ภาควิชาศิลปะและวัฒนธรรม | 14. ภาควิชาสังคมวิทยา     |

การดำเนินงานในระยะเริ่มแรกใช้ "ตึกสังคมศาสตร์" ซึ่งเป็นอาคารเก่าตั้งแต่สมัยวิทยาลัยวิชาการศึกษาเป็นที่ตั้งสำนักงานเลขานุการคณะและสำนักงานฝ่ายบริหารทั้งหมด รวมทั้งสำนักงานของภาควิชาทางด้านสังคมศาสตร์เดิมทั้งหมด ส่วนสำนักงานของภาควิชาทางด้านมนุษยศาสตร์ยังคงใช้อาคารเดิม "ตึกมนุษยศาสตร์" ซึ่งเป็นอาคารเก่าที่สุดในมหาวิทยาลัย (2496) ต่อมาในปีงบประมาณ พ.ศ. 2535 จึงได้รับงบประมาณในการก่อสร้างอาคารใหม่ให้เป็นที่ทำการบริหารของคณะใหม่

และเป็นอาคารเรียนรวม ในวงเงินงบประมาณ 195 ล้านบาท กำหนดแล้วเสร็จในเดือนกันยายน 2537 เป็นต้นมา ซึ่งเป็นโรงกาสเดียวกับที่มีการเฉลิมพระชนมายุครบ 60 พรรษา ในสมเด็จพระนางเจ้าสิริกิติ์ พระบรมราชินีนาถ มหาวิทยาลัยจึงขอพระราชทานนามเพื่อเป็นสิริมงคล ได้รับพระราชทานชื่อว่า "อาคาร 60 พรรษามหาราชินี" (อาคารเรียนรวม 2) และโปรดเกล้าฯ ให้สมเด็จพระเทพรัตนราชสุดาฯ สยามบรมราชกุมารี เสด็จพระราชดำเนินมาทรงเปิดอาคาร เมื่อวันที่ 25 มกราคม 2538 เพื่อเป็นสิริมงคลสืบไป

อาคารที่ทำการใหม่ของคนุทยาศาสตร์และสังคมศาสตร์ มีลักษณะเป็นอาคารอเนกประสงค์ มีพื้นที่ใช้สอยภายในอาคารทั้งหมดรวม 20,181 ตารางเมตร เป็นอาคาร 9 ชั้น ประกอบด้วย ห้องปฏิบัติการบริหาร และบริการ 30 ห้อง ห้องประชุมสัมมนา 9 ห้อง ห้องปฏิบัติการ งานบริการสนับสนุนการสอน 21 ห้อง ห้องเรียน 22 ห้อง ห้องพักอาจารย์ 14 ห้อง และห้องอเนกประสงค์ขนาดใหญ่ 1 ห้อง

พ.ศ. 2538 ภาควิชาดุริยางคศาสตร์ และภาควิชาศิลปะและวัฒนธรรม จึงได้โอนไปสังกัดคณะศิลปกรรมศาสตร์

พ.ศ. 2540 สภามหาวิทยาลัยให้ความเห็นชอบในการจัดตั้งศูนย์ภาษา ซึ่งเป็นหน่วยงานที่บริหารงานโดยอิสระ (นอกระบบราชการ) โดยขึ้นกับคณะมนุษยศาสตร์และสังคมศาสตร์ วัตถุประสงค์เพื่อบริการวิชาการทางด้านภาษา แก่ชุมชนภาคตะวันออกเฉียงและสังคมโดยทั่วไป

พ.ศ. 2545 และพ.ศ. 2547 สภามหาวิทยาลัยให้ความเห็นชอบในการจัดตั้งภาควิชานิติศาสตร์ และภาควิชานิติศาสตร์ ตามลำดับ โดยให้เป็นหน่วยงานภายในคณะมนุษยศาสตร์และสังคมศาสตร์ ส่วนสำนักงานเลขานุการ ได้จัดตั้งหน่วยงานในระดับงานภายในสำนักงานเลขานุการ 3 งาน คือ งานบริหารงานทั่วไป งานคลังและแผนงาน และงานบริการการศึกษา

นอกจากนี้คณะมนุษยศาสตร์และสังคมศาสตร์ ยังมีศูนย์เกาหลีศึกษา และศูนย์สังคมและสิ่งแวดล้อมศึกษา ซึ่งเป็นแหล่งความรู้เฉพาะด้าน โดยมีระบบฐานข้อมูลในการศึกษาค้นคว้า และการวิจัย

พ.ศ. 2551 สภามหาวิทยาลัยให้ความเห็นชอบยกกระดับภาควิชารัฐศาสตร์ และภาควิชานิติศาสตร์ โดยจัดตั้งเป็นคณะรัฐศาสตร์และนิติศาสตร์ พร้อมนี้ยังยกกระดับภาควิชาบริหารธุรกิจ โดยจัดตั้งเป็นคณะการจัดการและการท่องเที่ยว





ตามมติสภามหาวิทยาลัยและประกาศจากราชกิจจานุเบกษา เมื่อวันที่ 1 พฤษภาคม 2551

และในปี พ.ศ. 2551 คณะมนุษยศาสตร์และสังคมศาสตร์ ได้ก่อสร้างอาคารเรียนขึ้นมาใหม่ 1 อาคาร มีพื้นที่ใช้สอยภายในอาคารทั้งหมดรวม 1,036 ตารางเมตร มีลักษณะเป็นอาคารเรียน 6 ชั้น ประกอบด้วยห้องบรรยายขนาด 120 ที่นั่ง จำนวน 4 ห้อง และห้องบรรยายขนาด 80 ที่นั่ง จำนวน 16 ห้อง เพื่อรองรับการขยายตัวของคณะมนุษยศาสตร์และสังคมศาสตร์ โดยใช้เงินงบประมาณเงินรายได้มหาวิทยาลัย ประจำปี พ.ศ. 2550 และ พ.ศ. 2551 ในการก่อสร้าง ใช้เวลาในการก่อสร้างตั้งแต่มิถุนายน พ.ศ. 2550 - สิงหาคม พ.ศ. 2551 รวมระยะเวลาในการก่อสร้าง 1 ปี 2 เดือน

การจัดสร้างอาคารเรียนนี้ขึ้นมาเพื่อเป็นการจัดสร้างอนุสรณ์สถานให้กับศาสตราจารย์กระแสร้ มาลยาภรณ์ ผู้มีอุปการคุณต่อคณะมนุษยศาสตร์และสังคมศาสตร์และมหาวิทยาลัยบูรพา ตั้งแต่แรกเริ่มก่อตั้งมหาวิทยาลัย จึงได้ใช้ชื่ออาคารเรียนนี้ว่า "ตึกศาสตราจารย์กระแสร้ มาลยาภรณ์" และได้มีพิธีเปิดและพิธีทำบุญฉลองตึกศาสตราจารย์กระแสร้ มาลยาภรณ์ เมื่อเดือนมกราคม พ.ศ. 2552 เพื่อความเป็นสิริมงคลสืบไป

### ผลการดำเนินงาน

การบริหารคณะมนุษยศาสตร์และสังคมศาสตร์ ผู้บริหารประกอบด้วยคณบดี รองคณบดี 3 คน รับผิดชอบงานในด้านต่างๆ คือ ฝ่ายบริหารและวิจัย ฝ่ายวิชาการและการจัดการความรู้ ฝ่ายกิจการนิสิต หัวหน้าภาควิชา 11 คน และเลขานุการคณะฯ 1 คน

บุคลากรคณะมนุษยศาสตร์และสังคมศาสตร์ ประกอบด้วย ข้าราชการจำนวน 48 คน พนักงานมหาวิทยาลัยเงินแผ่นดิน จำนวน 81 คน พนักงานมหาวิทยาลัยเงินรายได้ จำนวน 53 คน ลูกจ้างประจำ จำนวน 6 คน อาจารย์ชาวต่างประเทศ จำนวน 15 คน อาจารย์ผู้มีความรู้ความสามารถพิเศษชาวไทย จำนวน 3 คน

ด้านการบริหารจัดการ ส่งเสริมและสนับสนุนงบประมาณเงินรายได้แก่บุคลากรเพื่อศึกษาต่อในระดับที่สูงขึ้น การเพิ่มพูนความรู้ด้านต่างๆ โดยเข้ารับการศึกษาอบรม สัมมนา ศึกษาดูงาน ตลอดจนการสนับสนุนเพื่อผลผลิตสื่อการสอน เอกสารประกอบการสอน และตำรา เป็นต้น



ด้านการจัดการศึกษา ปีการศึกษา 2549 ครอบคลุมปรับปรุงหลักสูตรครั้งใหญ่ และปัจจุบันได้ดำเนินการเปิดสอนระดับปริญญาตรี และระดับปริญญาโท ทั้งภาคปกติและภาคพิเศษ ในระดับปริญญาตรี มีหลักสูตรจำนวน 4 หลักสูตร 14 สาขาวิชา และ 4 กลุ่มวิชา สำหรับระดับปริญญาโท มีหลักสูตรจำนวน 3 หลักสูตร 7 สาขาวิชา และระดับปริญญาเอก มี 1 หลักสูตร ดังนี้

### ระดับปริญญาตรี

- หลักสูตรวิทยาศาสตร์บัณฑิต มี 2 สาขาวิชา คือ สาขาวิชาจิตวิทยา และสาขาวิชาภูมิศาสตร์
- หลักสูตรศิลปศาสตรบัณฑิต มี 10 สาขาวิชา คือ สาขาวิชาสารสนเทศศึกษา สาขาวิชาประวัติศาสตร์ สาขาวิชาภาษาไทย สาขาวิชาภาษาอังกฤษ สาขาวิชาภาษาฝรั่งเศสเพื่อการสื่อสาร สาขาวิชาภาษาจีน สาขาวิชาภาษาญี่ปุ่น สาขาวิชาภาษาเกาหลี สาขาวิชาศาสนาและปรัชญา และสาขาวิชาการพัฒนาชุมชน
- หลักสูตรเศรษฐศาสตรบัณฑิต สาขาวิชาเศรษฐศาสตร์
- หลักสูตรนิเทศศาสตรบัณฑิต สาขาวิชานิเทศศาสตร์ มี 4 กลุ่มวิชา คือ กลุ่มวิชาการประชาสัมพันธ์ กลุ่มวิชาการโฆษณา กลุ่มวิชาการวารสารศาสตร์ และกลุ่มวิชาการวิทยุ

### ระดับปริญญาโท

- หลักสูตรศิลปศาสตรมหาบัณฑิต มี 5 สาขาวิชา คือ สาขาวิชาบรรณารักษศาสตร์และสารสนเทศ สาขาวิชาไทยศึกษา สาขาวิชาภาษาไทย และสาขาวิชาภาษาอังกฤษเพื่อการสื่อสาร
- หลักสูตรนิเทศศาสตรมหาบัณฑิต สาขาวิชาการสื่อสารการตลาด
- หลักสูตรวิทยาศาสตรมหาบัณฑิต สาขาวิชาเทคโนโลยีภูมิศาสตร์

### ระดับปริญญาเอก

- หลักสูตรปรัชญาดุษฎีบัณฑิต สาขาวิชาไทยศึกษา

ในปีการศึกษา 2552 มีนิสิตทั้งหมด 3,850 คน โดยจำแนกเป็นระดับปริญญาตรี ภาคปกติ จำนวน 2,590 คน ภาคพิเศษ จำนวน 1,086 คน และระดับปริญญาโท ภาคปกติ จำนวน 99 คน ภาคพิเศษ จำนวน 75 คน



ด้านบริการวิชาการแก่ชุมชน ในรูปของการจัดการฝึกอบรมทางวิชาการ หลักสูตรระยะสั้น ของภาควิชาและศูนย์ต่างๆ ปีละหลายหลักสูตร อาทิ หลักสูตรภาษาอังกฤษ ภาษาจีน ภาษาญี่ปุ่น และภาษาเกาหลี หลักสูตรการบริหารจัดการองค์การบริหารส่วนท้องถิ่น หลักสูตรการบริหารเมืองนำอยู่ สำหรับองค์กรท้องถิ่น ฯลฯ

นอกจากนี้คณะมนุษยศาสตร์และสังคมศาสตร์ ยังได้จัดให้มีงานมนุษย์กับสังคมเป็นประจำทุกปี โดยมีกิจกรรมต่างๆ อย่างหลากหลาย เช่น การประชุมทางวิชาการ การแสดงนิทรรศการ การประกวดความสามารถทางวิชาการของเยาวชนในท้องถิ่น และยังมีการเผยแพร่ความรู้ทางวิทยุกระจายเสียงในทุกภูมิภาคอีกด้วย

สำหรับทางด้านการวิจัย ได้ส่งเสริมสนับสนุนการวิจัยแก่บุคลากรโดยจัดสรรงบประมาณเงินรายได้สนับสนุนปีละ 1 ล้านบาท และจากแหล่งทุนภายนอก ทำให้มีผลงานการวิจัยของบุคลากรออกมาอย่างต่อเนื่อง และเพื่อเปิดโอกาสให้ชุมชนได้เข้ามามีส่วนร่วมในการได้รับการถ่ายทอดองค์ความรู้แลกเปลี่ยนประสบการณ์การเรียนรู้

ส่วนด้านการทำนุบำรุงศิลปวัฒนธรรม ได้จัดกิจกรรมเพื่อส่งเสริมศิลปวัฒนธรรมตามเทศกาลต่างๆ มาโดยตลอด เช่น งานปีใหม่ การรดน้ำดำหัวผู้อาวุโสในงานเทศกาลสงกรานต์ การสืบสานวัฒนธรรมไทยโดยใส่ชุดผ้าไทย การทำบุญคณะเพื่อเป็นสิริมงคลประจำทุกปี

โครงสร้างการบริหาร/  
แบ่งส่วนราชการ





## ผู้บริหาร

คณะมนุษยศาสตร์และสังคมศาสตร์ มหาวิทยาลัยบูรพา



ผู้ช่วยศาสตราจารย์ ดร.จรัล ฉกรรจ์แดง  
คณบดีคณะมนุษยศาสตร์และสังคมศาสตร์



ผู้ช่วยศาสตราจารย์ ดร.วิชารภรณ์ เชื้อนแก้ว  
รองคณบดีฝ่ายบริหารและวิจัย



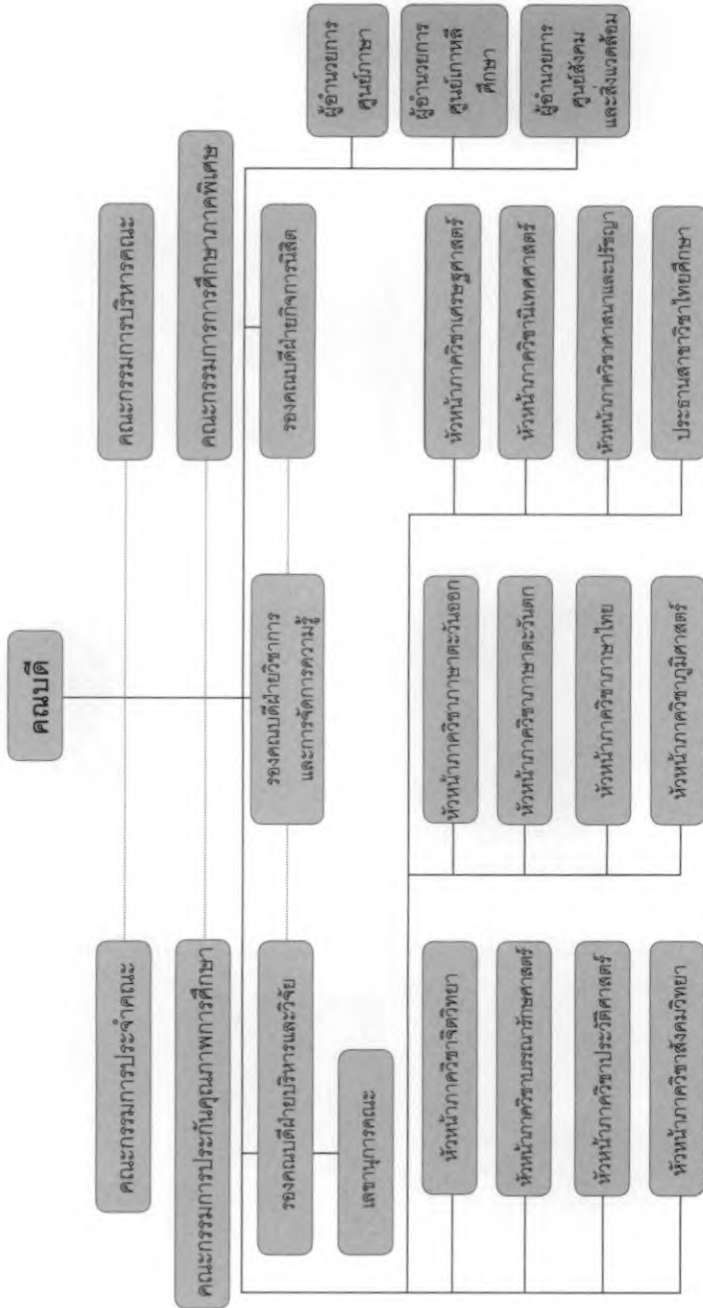
ผู้ช่วยศาสตราจารย์ดวงกมล อุ่นจิตติ  
รองคณบดีฝ่ายวิชาการและการจัดการความรู้



ผู้ช่วยศาสตราจารย์เกรียงศักดิ์ พรหมณัพันธุ์  
รองคณบดีฝ่ายกิจการนิสิต

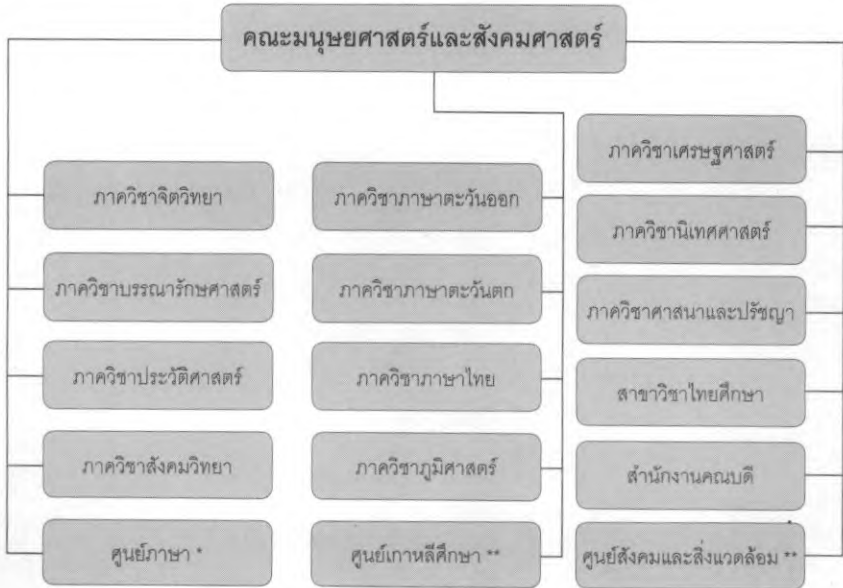


## โครงสร้างการบริหารงานคณะมนุษยศาสตร์และสังคมศาสตร์





## โครงสร้างการแบ่งส่วนราชการ



### หมายเหตุ

\* หน่วยงานภายในที่จัดตั้งโดยมติสภามหาวิทยาลัย

\*\* หน่วยงานภายในที่จัดตั้งโดยคณะกรรมการและสังคมศาสตร์

# กิจกรรมในรอบปี





## ชื่อโครงการ/กิจกรรม

### “พิธีเปิดและพิธีทำบุญฉลองตึกศาสตราจารย์กระแสร้ มลายาภรณ์”

รองศาสตราจารย์ซารี มณีศรี รองอธิการบดีฝ่ายบริหาร เป็นประธานในพิธีเปิดตึกและพิธีทำบุญฉลองตึกศาสตราจารย์กระแสร้ มลายาภรณ์ โดยผู้ช่วยศาสตราจารย์ ดร.จรัส จกรรัจแดง คณบดีคณะมนุษยศาสตร์และสังคมศาสตร์ เป็นประธานในการจัดสร้างอนุสรณ์สถานให้กับศาสตราจารย์กระแสร้ มลายาภรณ์ ผู้มีคุณูปการต่อคณะมนุษยศาสตร์และสังคมศาสตร์ และมหาวิทยาลัยบูรพา ตั้งแต่แรกเริ่มก่อตั้งมหาวิทยาลัย ทั้งนี้ รองศาสตราจารย์สายัณห์ มลายาภรณ์ ภริยาของศาสตราจารย์กระแสร้ มลายาภรณ์ ได้กล่าวขอบคุณ พร้อมทั้งมอบเงินบริจาคเพื่อสมทบทุนในครั้งนี้ด้วย

ตึกศาสตราจารย์กระแสร้ มลายาภรณ์ เป็นอาคารเรียน 6 ชั้น ประกอบด้วยห้องบรรยายขนาด 120 ที่นั่ง จำนวน 4 ห้อง และห้องบรรยายขนาด 80 ที่นั่ง จำนวน 16 ห้อง สร้างขึ้นเพื่อรองรับการขยายตัวของคณะมนุษยศาสตร์และสังคมศาสตร์ ด้วยเงินรายได้มหาวิทยาลัย ประจำปี 2550 และ 2551 ใช้พื้นที่ประมาณ 1,036 ตารางเมตร บริเวณด้านหลังอาคาร 60 พรรษามหาราชินี 2 ใช้เวลาในการก่อสร้างตั้งแต่ มิถุนายน 2550 - สิงหาคม 2551 รวมระยะเวลาในการก่อสร้าง 1 ปี 2 เดือน



รองศาสตราจารย์สายัณห์ มลายาภรณ์  
กล่าวขอบคุณ

#### บรรยายกาศพิธีเปิด

รองศาสตราจารย์ซารี มณีศรี  
รองอธิการบดีฝ่ายบริหาร  
ประธานในพิธีเปิดงาน



บรรยายกาศพิธิเปิดและพิธิทำบุญฉลองตึกศาสตราจารย์กระแสร้ มลยภรณ์



# สำนักหอสมุด มหาวิทยาลัยบูรพา ต.แสนสุข อ.เมือง จ.ชลบุรี 20131

ชื่อโครงการ/กิจกรรม “งานมนุษย์กับสังคม 2552”

รองศาสตราจารย์ชารี มณีศรี รองอธิการบดีฝ่ายบริหาร เป็นประธานเปิดงาน สัปดาห์วิชาการ “มนุษย์กับสังคม 52” ที่จัดขึ้นโดยคณะมนุษยศาสตร์และสังคมศาสตร์ เพื่อส่งเสริมให้สังคมตระหนักถึงความสำคัญและบทบาทของศาสตร์ในสาขามนุษยศาสตร์และสังคมศาสตร์ แลกเปลี่ยนความรู้ทางวิชาการระหว่างมหาวิทยาลัยกับสถาบันการศึกษาอื่นในภาคตะวันออก แสดงศักยภาพทางวิชาการ เสริมสร้างความสัมพันธ์อันดีระหว่างชุมชนกับมหาวิทยาลัยและเผยแพร่ชื่อเสียงของมหาวิทยาลัยให้เป็นที่รู้จักมากยิ่งขึ้น

การจัดงานดังกล่าวจัดขึ้นเป็นประจำทุกปีสำหรับปีนี้จัดในระหว่างวันที่ 21 - 23 มกราคม 2552 ซึ่งในปีนี้มีกิจกรรมการประกวดความสามารถทางวิชาการของนักเรียนนักศึกษาในภาคตะวันออก การประชุมวิชาการและการนำเสนองาน การวิจัย เวทีวิจัยมนุษยศาสตร์และสังคมศาสตร์ การแสดงนิทรรศการทางวิชาการ และกิจกรรม Open House การสืบสานอนุรักษ์วัฒนธรรมสืบสานบ้านและการจำหน่ายสินค้าผลิตภัณฑ์ท้องถิ่นโดยมีนักเรียน นักศึกษา ตลอดจนผู้สนใจให้การเข้าร่วมเป็นจำนวนมาก



บรรยากาศพิธีเปิด

๑  
378.993  
มมว47 มส 5  
2552



รองศาสตราจารย์ชารี มณีศรี  
รองอธิการบดีฝ่ายบริหาร  
ประธานในพิธีเปิดงาน

ผู้ช่วยศาสตราจารย์ ดร.จรัล ฉกรรจ์แดง  
คณบดีคณะมนุษยศาสตร์และสังคมศาสตร์  
ประธานจัดงานมนุษย์กับสังคม 52

277 126

## บรรยากาศภายในงาน

### การแสดงนิทรรศการทางวิชาการ



### การแสดงกลางแจ้งของนิสิต



### การสืบสานวัฒนธรรมสืบพื้นบ้าน





## ชื่อโครงการ/กิจกรรม “การแนะแนวทางการศึกษาต่อระดับปริญญาตรี”

ผู้ช่วยศาสตราจารย์ดวงกมล อุ้นจิตติ รองคณบดีฝ่ายวิชาการและการจัดการความรู้ เป็นประธานเปิดงานโครงการแนะแนวการศึกษาต่อระดับปริญญาตรี เมื่อวันที่ 22 มกราคม 2552 ที่ผ่านมา ซึ่งภายในงานมีนักเรียนระดับมัธยมศึกษาตอนปลาย และตอนต้นเข้าร่วมงาน จำนวน 9 โรงเรียน รวมทั้งสิ้น 189 คน เข้าร่วมรับฟังการแนะแนวการศึกษาต่อระดับปริญญาตรีของคณะมนุษยศาสตร์และสังคมศาสตร์ มหาวิทยาลัยบูรพา

การบริการข้อมูลแนะแนวการศึกษาต่อระดับปริญญาตรี ถือเป็นงานหนึ่งของการให้บริการแก่สังคม ที่จะช่วยให้นักเรียนนักศึกษาในระดับมัธยมตอนปลาย และผู้ที่สนใจได้รับข้อมูลเพื่อช่วยในการตัดสินใจเลือกเส้นทางการศึกษาในอนาคตที่เหมาะสมกับความถนัด ความสามารถ และศักยภาพของตนเอง คณะมนุษยศาสตร์และสังคมศาสตร์ มหาวิทยาลัยบูรพา เป็นองค์กรที่มีความเชี่ยวชาญในวิชาการด้านมนุษยศาสตร์และสังคมศาสตร์ และเป็นที่ยังพึ่งพิงด้านความรู้กับคนในชุมชนภาคตะวันออกได้เล็งเห็นถึงความสำคัญ จึงได้จัดโครงการแนะแนวการศึกษาต่อระดับปริญญาตรีด้านมนุษยศาสตร์และสังคมศาสตร์ ให้กับนักเรียนและผู้สนใจเข้ามาศึกษาต่อ โดยเฉพาะในชุมชนภาคตะวันออก

### ภาพบรรยากาศภายในงาน



ผู้ช่วยศาสตราจารย์ดวงกมล อุ้นจิตติ  
รองคณบดีฝ่ายวิชาการและการจัดการความรู้  
ประธานเปิดงาน



คณาจารย์ผู้ให้คำแนะนำการศึกษาต่อ



## ชื่อโครงการ/กิจกรรม “เวทีวิจัย “มนุษย์กับสังคม 52” ”

ผู้ช่วยศาสตราจารย์ ดร.จรัล ฉกรรจ์แดง คณบดีคณะมนุษยศาสตร์และสังคมศาสตร์ มหาวิทยาลัยบูรพา เป็นประธานในการจัดงานเวทีวิจัย มนุษย์กับสังคม 52 เพื่อให้ให้นักวิจัยสาขามนุษยศาสตร์และสังคมศาสตร์ รวมถึงผู้ที่สนใจ ได้มีเวทีในการนำเสนอและเผยแพร่ผลงานวิจัยในวงการสาขามนุษยศาสตร์และสังคมศาสตร์ เพื่อแลกเปลี่ยนองค์ความรู้และพัฒนาศักยภาพการวิจัยรวมถึงถ่ายทอดองค์ความรู้จากวิชาการไปสู่ความเข้าใจของคนในชุมชนและสังคม

ภายในงาน มีการเสวนาหัวข้อ “การเขียนงานวิจัยและบทความเพื่อการตีพิมพ์ : ทำอย่างไรผลงานวิจัยจึงได้รางวัล” และงานวิจัยที่ได้รับรางวัลระดับดีของ วช. ปี 2545 เรื่อง “การศึกษาความเครียดในการทำงานของผู้บริหารในวงราชการไทย วิเคราะห์ปัจจัยสาเหตุและผลของความเครียด” โดยผู้ช่วยศาสตราจารย์ ดร.บังอร ไสพิส ดร.อัจฉรา วงศ์วัฒนามงคล และรองศาสตราจารย์งามตา วนินทานนท์ รวมทั้งการนำเสนอผลงานวิจัยจากคณาจารย์ภายในและภายนอก มหาวิทยาลัยบูรพา ในหัวข้อเรื่องต่างๆ และผู้ช่วยศาสตราจารย์ ดร.จรัล ฉกรรจ์แดง ได้มอบประกาศนียบัตรให้แก่ผู้นำเสนอผลงานวิจัย

### ภาพบรรยากาศภายในงาน



ผศ.ดร.จรัล ฉกรรจ์แดง  
คณบดีคณะมนุษยศาสตร์และสังคมศาสตร์  
ประธานเปิดงานเวทีวิจัย



ผศ.ดร.วัชรภรณ์ เชื้อนแก้ว  
รองคณบดีฝ่ายบริหารและวิจัย  
ประธานจัดโครงการ



#### การเสวนาหัวข้อ

“การเขียนงานวิจัยและบทความเพื่อการตีพิมพ์ : ทำอย่างไรผลงานวิจัยจึงได้รางวัล”

โดย ผศ.ดร.บังอร โสฬส ดร.อัจฉรา วงศ์วิวัฒนามงคล และ รศ.งามตา วณิษานนท์







## ชื่อโครงการ/กิจกรรม “งานอนุรักษ์และสืบสานประเพณีไทย เนื่องในวันมหาสงกรานต์”

คณะมนุษยศาสตร์และสังคมศาสตร์ มหาวิทยาลัยบูรพา จัดโครงการอนุรักษ์และสืบสานประเพณีไทย เนื่องในโอกาสวันสงกรานต์ วันที่ 9 เมษายน 2552 ณ คณะมนุษยศาสตร์และสังคมศาสตร์ เพื่อเป็นการอนุรักษ์และสืบสานประเพณีวันสงกรานต์อันดีงามของไทยให้คงอยู่ต่อไป

รองศาสตราจารย์ชวี มณีศรี รองอธิการบดีฝ่ายบริหาร ให้เกียรติเป็นประธานในพิธีเปิดงานอนุรักษ์และสืบสานประเพณีไทย ซึ่งทางคณะมนุษยศาสตร์และสังคมศาสตร์เป็นผู้จัดขึ้น โดยมีผู้ช่วยศาสตราจารย์ ดร.จรัส ฉกรรจ์แดง คณบดีคณะมนุษยศาสตร์และสังคมศาสตร์ เป็นประธานในการจัดงานในครั้งนี้ โดยกิจกรรมภายในงานมีการรดน้ำขอพรผู้สูงอายุ อาจารย์ผู้ใหญ่ และอาจารย์อาวุโส การรำวง การละเล่นพื้นบ้านเพื่อกระชับความสัมพันธ์ระหว่างบุคลากรภายในคณะ โดยมีคณาจารย์ บุคลากร และนิสิต จากคณะมนุษยศาสตร์และสังคมศาสตร์ คณะรัฐศาสตร์และนิสิตศาสตร์ และคณะกรรมการจัดการและการท่องเที่ยวเข้าร่วมงานเป็นจำนวนมาก

### ภาพบรรยากาศภายในงาน







## ชื่อโครงการ/กิจกรรม “Big Cleaning Day ต้นไทรวัล 2009”

ผู้ช่วยศาสตราจารย์ ดร.จรัล จกรรงค์แดง คณบดีคณะมนุษยศาสตร์และสังคมศาสตร์ มหาวิทยาลัยบูรพา เป็นประธานในการจัดกิจกรรม Big Cleaning Day ต้นไทรวัล 2009 ในวันที่ 23 กรกฎาคม 2552 ขึ้น เนื่องจากในขณะนี้ได้มีการแพร่ระบาดของไข้หวัดใหญ่ 2009 ทั่วประเทศ เพื่อให้การแพร่ระบาดลดน้อยลง และเกิดความปลอดภัย มั่นใจในความสะอาดของสถานศึกษา

ภายในงานมีศูนย์วิทยาศาสตร์การแพทย์ ได้มาให้ข้อเสนอแนะ ให้คำปรึกษาในการเตรียมการและดำเนินกิจกรรม โดยมีนิสิตของคณะมนุษยศาสตร์และสังคมศาสตร์ คณะการจัดการและการท่องเที่ยว จำนวนกว่า 300 คนเข้าร่วมทำความสะอาดห้องเรียน และห้องปฏิบัติการต่างๆ ภายในอาคารคณะมนุษยศาสตร์และสังคมศาสตร์ และตึกกระแสร่ม มัลยาภรณ์ มหาวิทยาลัยบูรพา



ผศ.ดร.จรัล จกรรงค์แดง  
คณบดีคณะมนุษยศาสตร์และสังคมศาสตร์  
ประธานจัดงาน



ผศ.เกรียงศักดิ์ พรหมณพันธ์ รองคณบดีฝ่ายกิจการนิสิต  
และเจ้าหน้าที่ศูนย์วิทยาศาสตร์สุขภาพเข้าร่วมชี้แจงรายละเอียด

ภาพบรรยากาศภายในงาน





## ชื่อโครงการ/กิจกรรม “วันภาษาไทยแห่งชาติ : บูรพาภาษาไทย’ 52”

ภาควิชาภาษาไทย คณะมนุษยศาสตร์และสังคมศาสตร์ ได้มีการจัดงาน “วันภาษาไทยแห่งชาติ : บูรพาภาษาไทย 52” ขึ้นเป็นประจำทุกปี และในครั้งนี้อย่างได้ร่วมกับกระทรวงวัฒนธรรม จัดโครงการการสัมมนาทางวิชาการเรื่อง “ปัญหาการเรียน การสอนและการใช้ภาษาไทยในปัจจุบัน” ขึ้น เพื่อส่งเสริมให้นักเรียน นิสิต และประชาชน ได้รับการส่งเสริมและตระหนักถึงคุณค่าของภาษาไทย และวรรณกรรมไทย ซึ่งกิจกรรมภายในงาน มีการจัดการเสวนาทางวิชาการเรื่อง “อ่านโลก อ่านชีวิต พัฒนาความคิดด้วยการอ่าน” การนำเสนอผลงานต่างๆ และการจัดประกวดความสามารถทางวิชาการ เช่น การแข่งขันแฟนพันธุ์แท้วรรณคดีไทย การแข่งขันอ่านได้ เขียนดี (ประกวดการเขียนวิจารณ์ ระดับมัธยมศึกษาตอนปลาย) การประกวดแต่งคำขวัญส่งเสริมการอ่าน การกำหนดให้มีปาสูกถานำ และ แยกอภิปรายกลุ่ม (Group discussion) รวมทั้งนำเสนอผลการอภิปราย เป็นต้น โดยมีระยะเวลาการจัดงาน 2 วัน ในระหว่างวันที่ 6 - 7 สิงหาคม 2552 ตั้งแต่เวลา 08.00 น. - 17.00 น. ณ ห้อง QS, 103 คณะมนุษยศาสตร์และสังคมศาสตร์ มหาวิทยาลัยบูรพา ซึ่งในการจัดงานครั้งนี้ ผู้ช่วยศาสตราจารย์ ดร.จรัส ฉกรรจ์แดง คณบดีคณะมนุษยศาสตร์และสังคมศาสตร์ มหาวิทยาลัยบูรพา ให้เกียรติเป็นประธานในพิธีเปิดงาน

### ภาพบรรยากาศพิธีเปิด



ผู้ช่วยศาสตราจารย์ ดร.จรัส ฉกรรจ์แดง  
คณบดีคณะมนุษยศาสตร์และสังคมศาสตร์  
ประธานกล่าวเปิดงาน



หัวหน้าภาควิชาภาษาไทยกล่าวรายงานเปิด



ผศ.ดร.ธเนศ เวศร์ภักดา  
วิทยากรบรรยาย



รองคณบดีฝ่ายวิชาการและการจัดการความรู้  
มอบรางวัลแก่ผู้ร่วมกิจกรรม ประกวดแต่งคำขวัญ



บรรยากาศการเสวนา  
ทางวิชาการ



## ชื่อโครงการ/กิจกรรม

### “มหกรรมการพัฒนาที่ยั่งยืน บางแสน 2009”

ภาคีวิชาสังคมวิทยา คณะมนุษยศาสตร์และสังคมศาสตร์ มหาวิทยาลัยบูรพา ร่วมกับเครือข่ายคณาจารย์ นิสิตนักศึกษาพัฒนาชุมชนและพัฒนาสังคมสัมพันธ์แห่งประเทศไทย ครั้งที่ 9 กำหนดจัดงานมหกรรมการพัฒนาที่ยั่งยืน บางแสน 2009 ขึ้น เพื่อเฉลิมพระเกียรติพระบาทสมเด็จพระเจ้าอยู่หัว พระบิดาแห่งการพัฒนาและเกษตรวิสัย นักพัฒนา พัฒนาศาสตร์ และศิลป์การพัฒนา ในการทำหน้าที่พัฒนามนุษย์ ชุมชน สังคม ให้เจริญอย่างมีความสุขและยั่งยืน และเป็นเวทีในการแลกเปลี่ยนองค์ความรู้ ด้านการพัฒนา ในระหว่างวันที่ 5 - 7 กุมภาพันธ์ 2552 ณ มหาวิทยาลัยบูรพา บางแสน จังหวัดชลบุรี

นายธีระ สลักเพชร รัฐมนตรีว่าการกระทรวงวัฒนธรรม เป็นประธานในพิธีเปิดงานและบรรยายพิเศษในหัวข้อเรื่อง “การพัฒนาสู่สังคมยั่งยืนและเป็นสุข : แนวโน้มและความท้าทาย” ซึ่งมีนายธานี สามารถกิจ รองผู้ว่าราชการจังหวัดชลบุรี ร่วมให้การต้อนรับ พร้อมทั้งศาสตราจารย์ ดร.สุชาติ อุปกัมภ์ อธิการบดีมหาวิทยาลัยบูรพา กล่าวรายงานการจัดงานครั้งนี้ ภายในงานมีการเสวนาทางวิชาการ การอบรม ตลาดนัดหลักสูตรการพัฒนา นิทรรศการ สินค้า OTOP และกิจกรรมอีกมากมาย

#### ภาพบรรยากาศภายในงาน



นายธีระ สลักเพชร  
รัฐมนตรีว่าการกระทรวงวัฒนธรรม  
ประธานในพิธีเปิดงาน



นายธานี สามารถกิจ  
รองผู้ว่าราชการจังหวัดชลบุรี  
กล่าวต้อนรับ



ศาสตราจารย์ ดร.สุชาติ อุปัทม์  
อธิการบดีมหาวิทยาลัยบูรพา  
กล่าวรายงาน



ภาพบรรยากาศภายในงาน





## ชื่อโครงการ/กิจกรรม

“การลงนามบันทึกข้อตกลงความร่วมมือทางวิชาการ  
 ด้านสารสนเทศศาสตร์ ระหว่าง ศูนย์บริการความรู้ทาง  
 วิทยาศาสตร์และเทคโนโลยี และภาควิชาสารสนเทศศึกษา  
 คณะมนุษยศาสตร์และสังคมศาสตร์  
 มหาวิทยาลัยบูรพา”

เมื่อวันพฤหัสบดีที่ 9 กรกฎาคม 2552 สำนักงานพัฒนาวิทยาศาสตร์และเทคโนโลยีแห่งชาติ โดยศูนย์บริการความรู้ทางวิทยาศาสตร์และเทคโนโลยี ร่วมกับ มหาวิทยาลัยบูรพา โดย ภาควิชาสารสนเทศศึกษา คณะมนุษยศาสตร์และสังคมศาสตร์ จัดทำบันทึกข้อตกลงความร่วมมือทางวิชาการ “ด้านสารสนเทศศาสตร์” ซึ่งได้รับเกียรติจาก ดร.ทวีศักดิ์ กออนันตกูล รองผู้อำนวยการ สำนักงานพัฒนาวิทยาศาสตร์และเทคโนโลยีแห่งชาติ และ ผู้ช่วยศาสตราจารย์ ดร. จรัล ฉกรรจ์แดง คณบดีคณะมนุษยศาสตร์และสังคมศาสตร์ มหาวิทยาลัยบูรพา ร่วมลงนาม ณ ห้องประชุม ศวท. อาคารสำนักงานกลาง สวทช.

### ภาพบรรยากาศการลงนาม





## ชื่อโครงการ/กิจกรรม

### “การวิวัฒน์ไทยศึกษาผ่านเค้าโครงคุษฎีนิพนธ์”

สาขาวิชาไทยศึกษา คณะมนุษยศาสตร์และสังคมศาสตร์ มหาวิทยาลัยบูรพา ได้จัดโครงการสัมมนาทางวิชาการ เรื่อง “การวิวัฒน์ไทยศึกษา ผ่านเค้าโครงคุษฎีนิพนธ์” โดยสาขาวิชาได้เรียนเชิญผู้ทรงคุณวุฒิที่มีความเชี่ยวชาญและประสบการณ์ในการวิจัย และควบคุมงานวิจัยไทยศึกษา คือ รองศาสตราจารย์ ดร.เสรี ชัดเข้ม ผู้ช่วยศาสตราจารย์ ดร.สุชาติา กรเพชรปานี รองศาสตราจารย์ ดร.อรธจักร สัตยานุรักษ์ และศาสตราจารย์สุวิทย์ วีระศาศวัต มาปรากฏทกเกี่ยวกับเป้าหมายแนวทาง ข้อจำกัด และประเด็นที่ควรส่งเสริมให้มีการวิจัยในอนาคต รวมทั้งวิพากษ์เค้าโครงคุษฎีนิพนธ์ของนักศึกษาในระดับปริญญาเอก 16 โครงการ พร้อมทั้งแนะนำแนวทางการปรับปรุงเพื่อจะได้นำไปสู่การเป็นคุษฎีนิพนธ์ที่มีคุณค่าทางวิชาการ และเป็นประโยชน์ต่อสังคมและประเทศชาติสืบไป โดยมีระยะเวลาจัดโครงการ 3 วัน ในระหว่างวันที่ 4-6 กันยายน 2552 ณ ห้องประชุม QS<sub>2</sub> 202 คณะมนุษยศาสตร์และสังคมศาสตร์ มหาวิทยาลัยบูรพา



ภาพบรรยากาศโครงการสัมมนาทางวิชาการ

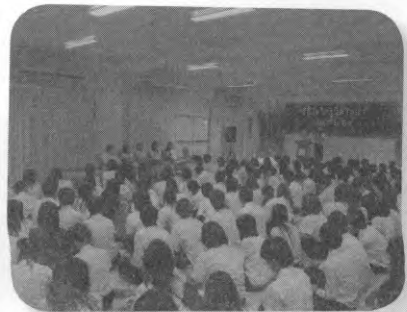


## ชื่อโครงการ/กิจกรรม “โครงการวันไหว้ครูและจิตวิทยาสัมพันธ์”

เมื่อวันที่ 3 กันยายน 2552 ภาควิชาจิตวิทยา คณะมนุษยศาสตร์และสังคมศาสตร์ มหาวิทยาลัยบูรพา ได้จัดโครงการวันไหว้ครูและจิตวิทยาสัมพันธ์ขึ้น ณ ห้องอเนกประสงค์ QS<sub>2</sub> 102 คณะมนุษยศาสตร์และสังคมศาสตร์ เพื่อเป็นการส่งเสริมให้นิสิตได้ตระหนักถึงความสำคัญในการแสดงความกตัญญูและการแสดงความเคารพของศิษย์ที่มีต่ออาจารย์ และการจัดโครงการในครั้งนี้เพื่อเป็นการทำนุบำรุงศิลปวัฒนธรรมไทยซึ่งเป็นประเพณีอันดีงามที่ถือปฏิบัติมาช้านาน นอกจากนี้พิธีไหว้ครูยังได้ช่วยปลูกจิตสำนึกที่ดีแก่นิสิต

ภายในงานมีการจัดกิจกรรมพิธีรำลึกถึงพระคุณบูรพาจารย์ พิธีปฏิญาณตน การกล่าวคำระลึกพระคุณบูรพาจารย์ กิจกรรมเพื่อความสามัคคี เพื่อให้ศิษย์เก่าและศิษย์ปัจจุบันได้ร่วมกันแสดงการระลึกถึงพระคุณครู อาจารย์ของภาควิชาจิตวิทยา

### ภาพบรรยากาศภายในงาน





## ชื่อโครงการ/กิจกรรม

### “โครงการกีฬาสามัคคีสัมพันธ์ต้านภัยยาเสพติด”

เมื่อวันที่ 8 สิงหาคม 2552 ภาควิชาจิตวิทยา คณะมนุษยศาสตร์และสังคมศาสตร์ มหาวิทยาลัยบูรพา ได้จัดโครงการกีฬาสามัคคีสัมพันธ์ต้านภัยยาเสพติดขึ้น ณ สนามบาสเกตบอล มหาวิทยาลัยบูรพา เนื่องจากภาควิชาฯ ได้ตระหนักและเห็นถึงความสำคัญในการสร้างการมีส่วนร่วมของนิสิต ในการสร้างเสริมสุขภาพ จึงได้เปิดโอกาสให้นิสิตจัดตั้งโครงการ โดยไม่มุ่งหวังเพียงส่งเสริมเรื่องของสุขภาพ และหลีกเลี่ยงอบายมุขต่างๆ แต่ยังส่งเสริมการมีส่วนร่วมของนิสิตการทำงานร่วมกัน ส่งเสริมการสร้างความสัมพันธ์ ความรู้รัก สามัคคี การทำงานเป็นทีมและสามารถดำรงชีวิตประจำวันได้อย่างมีความสุขทั้งกายและใจ และส่งเสริมสุขภาพและอนุรักษ์วัฒนธรรม ประเพณีของไทยด้วยการสืบสานการเล่นกีฬาพื้นบ้าน

#### ภาพบรรยากาศภายในงาน





## ชื่อโครงการ/กิจกรรม “วันเกาหลี ครั้งที่ 4”

ผู้ช่วยศาสตราจารย์ ดร.จรัส ฉกรรจ์แดง คณบดีคณะมนุษยศาสตร์และสังคมศาสตร์ เป็นประธานในพิธีเปิดงานวันเกาหลี (Korean Day) ครั้งที่ 4 จัดขึ้นโดยสาขาวิชาภาษาเกาหลี ภาควิชาภาษาตะวันออก เพื่อเปิดโอกาสให้คณาจารย์และนิสิตได้สร้างสรรค์และทำกิจกรรมนันทนาการร่วมกัน อีกทั้งในปีนี้ ครบรอบ 10 ปีของการก่อตั้งสาขาภาษาเกาหลี มหาวิทยาลัยบูรพา จึงได้จัดกิจกรรมที่หลากหลายมากยิ่งขึ้น อาทิ การสาธิตการทำกิมจิ คิมบับ (ข้าวห่อสาหร่าย) กิจกรรมถ่ายรูปชุดฮันบก (ชุดประจำชาติเกาหลี) การละเล่นพื้นบ้านเกาหลี การร้องเพลงคาราโอเกะเกาหลี การประกวดเต้นเพลงเกาหลี เพื่อเป็นการเผยแพร่ความรู้ความเข้าใจอันดีเกี่ยวกับประเทศเกาหลีและวัฒนธรรมเกาหลีแก่นักศึกษาภายนอกอีกด้วย

### ภาพบรรยากาศภายในงาน





## ชื่อโครงการ/กิจกรรม “นิทรรศการญี่ปุ่น นิองไซ ครั้งที่ 7

ผู้ช่วยศาสตราจารย์ ดร.วัชรภรณ์ เชื้อนแก้ว รองคณบดีฝ่ายบริหารและวิจัย ให้เกียรติเป็นประธานเปิดงานนิทรรศการญี่ปุ่น นิองไซ ครั้งที่ 7 ในวันที่ 29 มกราคม 2552 ภายในงานมีการแสดงพิธีเปิดงาน การแสดง (บงโคริ, กลองยาว) โชว์การเล่นของชาวญี่ปุ่น การแสดงโอซาก้าเบ็ง สาธิตการใส่กิโมโน การแสดงโชว์นบุชิ Street Fashion โชว์เคนได้ ประกวดร้องเพลง การตอบ คำถาม โชว์ดนตรีอะคูสติค การแสดงละครของนิสิตชั้นปีที่ 2 พร้อมทั้งมีการจำหน่ายสินค้าญี่ปุ่นมากมาย โดยมีคณาจารย์ บุคลากร นิสิต และนักเรียน ให้ความสนใจในการเข้าร่วมงานเป็นจำนวนมาก

### ภาพบรรยากาศภายในงาน



ผศ.ดร.วัชรภรณ์ เชื้อนแก้ว  
รองคณบดีฝ่ายบริหารและวิจัย  
ประธานในพิธีเปิดงาน



ดร.กนกพร ศรีญาณลักษณ์  
หัวหน้าภาควิชาภาษาตะวันออก  
ประธานจัดงาน



## ชื่อโครงการ/กิจกรรม “บอกรักกันวันซีซี”

เมื่อวันที่ 25 สิงหาคม 2552 สาขาวิชาภาษาจีน ภาคตะวันออก คณะมนุษยศาสตร์และสังคมศาสตร์ มหาวิทยาลัยบูรพา จัดโครงการกิจกรรม “บอกรักกันวันซีซี” เพื่อสร้างความเข้าใจในวัฒนธรรมจีนให้กับนิสิต ส่งเสริมใจรักในการเรียนภาษาจีนของนิสิตพร้อมทั้งนิสิตมีส่วนร่วมในการทำกิจกรรมร่วมกัน และยังเป็นการสร้างความสัมพันธ์ไทย-จีน

ผศ.ดวงกมล อุ้นจิตติ รองคณบดีฝ่ายวิชาการและการจัดการความรู้ เป็นประธานในพิธีเปิดงานโครงการส่งเสริมศิลปวัฒนธรรมจีน เรื่อง “บอกรักกันวันซีซี” ภายในงานมีการแข่งขันตอบปัญหา การแข่งขันเตะลูกขนไก่จีน การแข่งขันการใช้ตะเกียบ การประกวดทำโคมไฟแบบจีนจากวัสดุเหลือใช้ และการประกวดร้องเพลงจีนเกี่ยวกับความรัก

เทศกาลซีซีเป็นเทศกาลหนึ่งที่ชาวจีนให้ความสำคัญ เนื่องจากเป็นวันแห่งความรักของชาวจีน ซึ่งตรงกับปฏิทินจันทรคติวันขึ้น 7 ค่ำ เดือน 7 ของทุกปี ที่ตรงตามปฏิทินจันทรคติขึ้น 7 ค่ำ เดือน 7 เพราะคนจีนยึดพระจันทร์เป็นหลัก ความรักของคนจีนจึงเกี่ยวพันกับพระจันทร์ซึ่งวรรณกรรมที่เกี่ยวข้องกับวันแห่งความรักของชาวจีน หรือที่ภาษาจีนเรียกว่าวันซีซีนั้นคือเรื่อง “หนุ่มเลี้ยงวัวกับสาวทอผ้า” นั่นเอง

ภาพบรรยากาศภายในงาน





## ชื่อโครงการ/กิจกรรม

### “ชีวิตงาม ประสบการณ์ล้ำค่า กับเพชรยูฟา”

สาขาวิชาวทศศึกษาและสื่อสารการแสดง ภาควิชานิเทศศาสตร์ จัดการสัมมนาความรู้ด้านวทศศึกษา โดยได้รับเกียรติจากคุณเพชรยูฟา นูรณ์สิริจรุงรัฐ เข้าร่วมบรรยายพิเศษในหัวข้อ “ชีวิตงาม ประสบการณ์ล้ำค่า กับเพชรยูฟา” เพื่อให้ นิสิต และผู้เข้าร่วมสัมมนาสามารถเผชิญปัญหาและรับมือกับอุปสรรคทั้งปวง และมีกำลังในการต่อสู้ชีวิตในภาวะวิกฤติเศรษฐกิจในปัจจุบัน เมื่อวันที่ 3 กันยายน 2552 ณ ห้องพินุลสงคราม



### ภาพบรรยากาศภายในงาน



คุณเพชรยุพา มุรณศิริจรรยา  
วิทยากรในการบรรยายพิเศษ



อาจารย์ภาควิชานิตศาสตร์





## ชื่อโครงการ/กิจกรรม

### “เศรษฐศาสตร์จัดสัมมนามุมมองนโยบายการเงิน กับเศรษฐกิจประเทศไทย”

เมื่อวันที่ 27 สิงหาคม 2552 ภาควิชาเศรษฐศาสตร์ คณะมนุษยศาสตร์ และสังคมศาสตร์ มหาวิทยาลัยบูรพา จัดสัมมนาวิชาการทางด้านเศรษฐศาสตร์ ในหัวข้อเรื่อง “มุมมองนโยบายการเงินกับเศรษฐกิจประเทศไทย” ณ ห้อง QS<sub>2</sub> 103 คณะมนุษยศาสตร์และสังคมศาสตร์ให้กับนิสิตวิชาเอกเศรษฐศาสตร์จำนวน 4 ชั้นปี และบุคลากรที่สนใจได้รับรู้ เข้าใจ และสามารถปรับตัวภายใต้ภาวะการณ์วิกฤติเศรษฐกิจ

โดยผู้ช่วยศาสตราจารย์ดวงกมล อุ้นจิตติ รองคณบดีฝ่ายวิชาการและการจัดการความรู้ให้เกียรติเป็นประธานเปิดงาน และ ดร.กอบศักดิ์ ภูตระกูล ผู้บริหารสำนักกลยุทธ์นโยบายการเงิน ธนาคารแห่งประเทศไทย เป็นวิทยากรบรรยายในครั้งนี้

#### ภาพบรรยายภาคภายในงาน



ผศ.ดวงกมล อุ้นจิตติ  
รองคณบดีฝ่ายวิชาการ  
และการจัดการเรียนรู้





ดร.กอบศักดิ์ ภูตระกูล



นางสาวศิริวรรณ เหมือนสังข์  
หัวหน้าภาควิชาเศรษฐศาสตร์



## ชื่อโครงการ/กิจกรรม “Bonjour la France 2009”

ผศ.ดร.จรัล อุภรรจ์แดง คณบดี คณะมนุษยศาสตร์และสังคมศาสตร์ เป็นประธานในพิธีเปิดงาน Bonjour la France 2009 ที่จัดขึ้นโดยสาขาวิชาภาษาฝรั่งเศส ภาควิชาภาษาตะวันตก คณะมนุษยศาสตร์และสังคมศาสตร์ มหาวิทยาลัยบูรพา เมื่อวันที่ 20 สิงหาคม 2552 ที่ผ่านมา

ภายในงาน มีการมีการจัดกิจกรรมการแสดงจากชมรมภาษาฝรั่งเศส การแข่งขันความสามารถทางวิชาการ โดยมีนักเรียนจากมัธยมศึกษาของโรงเรียนในภาคตะวันออก และนิสิต เข้าร่วมงานเป็นจำนวนมาก พร้อมทั้งมีการเล่นเกมส์ Zone สอยดาว และการจำหน่ายอาหารของประเทศฝรั่งเศส

### ภาพบรรยากาศภายในงาน





## ชื่อโครงการ/กิจกรรม “Advertising World VI”

สาขาวิชาการโฆษณา ภาควิชานิเทศศาสตร์ จัดงาน Advertising World VI โดยนางงานโฆษณาที่ประเทศต่างๆ ในแถบ Asia Pacific ส่งเข้าประกวดในงาน Asia Pacific Advertising Festival 2009 มาจัดแสดงในรูปแบบนิทรรศการ เพื่อให้ความรู้แก่บุคลากรในมหาวิทยาลัยและบุคคลทั่วไป โดยแสดงให้เห็นรูปแบบของโฆษณาและแนวคิดในการโฆษณาที่แตกต่างกันของสินค้าประเภทต่างๆ จากในประเทศและต่างประเทศ

สำหรับระยะเวลาในการจัดงานจัดขึ้นในระหว่างวันที่ 31 สิงหาคม - 2 กันยายน 2552 ณ ห้องอเนกประสงค์ (ห้องกระจก) QS<sub>2</sub> - 102 ภายในงานทั้ง 3 วันมีการแสดงผลงานโฆษณาทางสื่อสิ่งพิมพ์ที่ส่งเข้าประกวดในงาน Asia Pacific Advertising Festival ปี 2009 พร้อมทั้งได้รับเกียรติจากคุณณพรรัตน์ วัฒนวรภรณ์ บรรยาย เรื่อง New Media และคุณอภิรดี บุญยเลขา บรรยาย เรื่อง กลยุทธ์ในการใช้สื่อสำหรับงาน โดยมีนิสิตนิเทศศาสตร์และผู้สนใจต่างๆ เข้าร่วมงานเป็นจำนวนมาก

ภาพบรรยากาศภายในงาน







## ชื่อโครงการ/กิจกรรม “บรรณาธิการชวนคุย ครั้งที่ 2”

คุณงามพรรณ เวชชาชีวะ เจ้าของผลงานรางวัลซีไรต์ เรื่อง “ความสุขของกะทิ” ได้ให้เกียรติเข้าร่วมการเสวนาในงาน “บรรณาธิการชวนคุย ครั้งที่ 2” โดยมี คุณมกฏ อรฤดี บรรณาธิการบริหารสำนักพิมพ์ผีเสื้อ ได้ให้เกียรติเป็นพิธีกรดำเนินรายการ ที่จัดขึ้นโดยภาควิชาสารสนเทศศึกษา ร่วมกับ สำนักพิมพ์ผีเสื้อ โดยมีคณาจารย์ นิสิตและผู้สนใจกว่า 200 คน เข้าร่วมรับฟังงานเสวนาในครั้งนี้ เมื่อวันที่ 3 กันยายน ที่ผ่านมา

### ภาพบรรยากาศภายในงาน

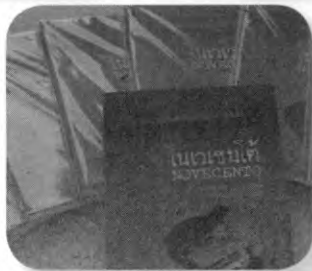


ผศ.ดร.จรัล จกรรงค์แดง  
ประธานเปิดงาน พร้อมกล่าวต้อนรับวิทยากร



คุณมกฏ อรฤดี  
บรรณาธิการบริหารสำนักพิมพ์ผีเสื้อ

คุณงามพรวณ เวชชาชีวะ





ชื่อโครงการ/กิจกรรม  
“คนสำราญ งานสำเร็จ ด้วยกลเม็ดธรรม”



พระครูวินัยธรชาติ กิตติธโร  
พระวิทยากรจากที่มธรรมะเดลีเวอร์รี่







คณาจารย์และนิสิตที่เข้าร่วมฟังบรรยาย

พระครูวินัยธรรชาติ กิตติธโร พระวิทยากรจากทีมธรรมะเดลิเวอร์ ได้ให้เกียรติมาบรรยายในหัวข้อเรื่อง “คนสำราญ งานสำเร็จ ด้วยกลเม็ดธรรม” ให้กับคณาจารย์และนิสิตภาควิชาจิตวิทยาทุกชั้นปี จำนวน 250 คน เพื่อสามารถนำเอาหลักธรรมมาประยุกต์ใช้กับการทำงานในปัจจุบัน อีกทั้งยังเป็นการส่งเสริมเยาวชนให้สนใจหลักธรรมคำสอนของพุทธศาสนา ปลุกฝังความดีงามของพระพุทธศาสนาให้ควบคู่ไปกับการดำเนินชีวิตของแต่ละบุคคล ปลุกฝังหลักธรรมให้ควบคู่ไปกับการดำเนินชีวิตในอนาคตต่อไป ซึ่งจัดขึ้นโดยภาควิชาจิตวิทยา ในวันที่ 22 กันยายน 2552 ณ ห้อง QS<sub>2</sub>-101 ที่ผ่านมา



## ชื่อโครงการ/กิจกรรม

### “โลกาภิวัตน์ พุทธศาสน์ กับ ไซยศาสตร์”



ผู้ช่วยศาสตราจารย์ ดร.จรัล จกรรงค์แดง คณบดีคณะมนุษยศาสตร์ และสังคมศาสตร์ เป็นประธานในพิธีเปิดงานเสวนาวิชาการ เรื่อง “โลกาภิวัตน์ พุทธศาสน์ กับไซยศาสตร์” ที่จัดขึ้นโดย ภาควิชาศาสนาและปรัชญา เพื่อทำความเข้าใจให้ชัดเจนยิ่งขึ้นระหว่าง พุทธศาสน์ กับไซยศาสตร์และเป็นการเสริมแนวคิดด้านสังคมวิทยา และศาสนา และปรัชญา โดยให้คณาจารย์ นิสิต และผู้สนใจเข้าร่วมแลกเปลี่ยนความคิดเห็นทางวิชาการ โดยมีทีมงานธรรมะเดลิเวอรี่ พระอาจารย์สมพงษ์ รัตนวโสดิ ท่านอาจารย์เสื่อ (เข็มเทวดา) ประธานชมรมลัทธิยันต์แห่งประเทศไทย เข้าร่วมบรรยายตลอดงาน โดยมีคณาจารย์ นิสิต และประชาชนทั่วไปให้ความสนใจเข้าร่วมงาน กว่า 200 คน เมื่อวันที่ 26 สิงหาคม ที่ผ่านมา



ภาพบรรยากาศภายในงาน





## ชื่อโครงการ/กิจกรรม “เยาวชนพิทักษ์วัฒนธรรมพื้นบ้านชลบุรี”

ภาควิชาประวัติศาสตร์ จัดโครงการเยาวชนพิทักษ์วัฒนธรรมพื้นบ้านชลบุรี โดยมีนักเรียนมัธยมศึกษาตอนปลายในจังหวัดชลบุรี จำนวน 50 คน เข้าร่วมอบรม โดยมีการบรรยายให้ความรู้ความเข้าใจเกี่ยวกับวัฒนธรรมพื้นบ้านชลบุรี พร้อมทั้งมีการจัดภาคสนามโดยเยี่ยมชมโคกพนมดี (ก่อนประวัติศาสตร์) เมืองพระรถ (พนัสนิคม) เมืองศรีโพธิ์ บางปลาสร้อย ตำหนักมหาราช ตำหนักราชินี ค่ายหลวง อ่างศิลา เขาสามมุก ในระหว่างวันที่ 12 - 13 มิถุนายน 2552 ที่ผ่านมา

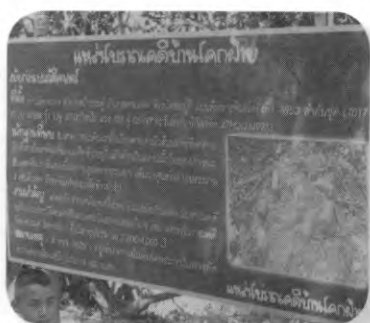
การจัดอบรมดังกล่าว เป็นอีกวิธีหนึ่งที่จะพิทักษ์รักษาไว้ซึ่งมรดกทางวัฒนธรรมของท้องถิ่น การจัดทำโครงการเยาวชนพิทักษ์วัฒนธรรมพื้นบ้านชลบุรี โดยการให้ความรู้ ความเข้าใจ สร้างความรัก ความภาคภูมิใจ และความผูกพันกับมรดกทางวัฒนธรรมในท้องถิ่นของตน จนเกิดเป็นสำนึกในการที่จะพิทักษ์วัฒนธรรมพื้นบ้าน อีกทั้งเยาวชนผู้เข้าร่วมโครงการยังสามารถเผยแพร่ความรู้และสำนึกให้แก่คนอื่นๆ ได้ต่อไป

### ภาพบรรยากาศภายในงาน





### ภาพบรรยากาศภายในงาน





งบประมาณรายจ่าย  
ประจำปีงบประมาณ 2552



งบประมาณรายจ่ายจากงบประมาณเงินแผ่นดินและงบประมาณเงินรายได้  
ประจำปีงบประมาณ พ.ศ. 2552

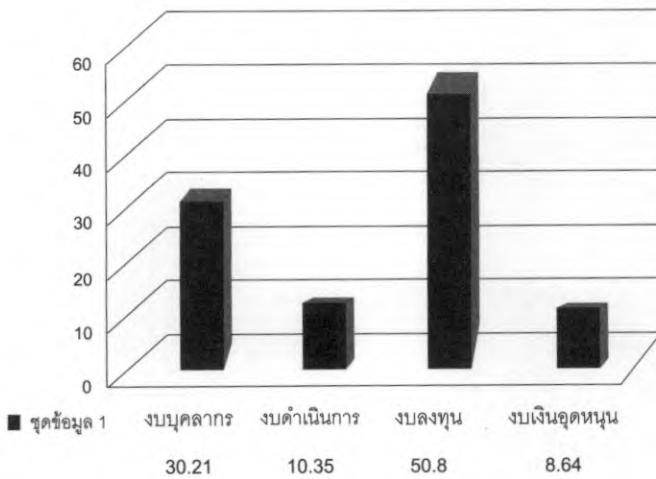
งาน/โครงการ	งบบุคลากร		งบดำเนินการ		งบลงทุน		งบเงินอุดหนุน		งบรายจ่ายอื่น		งบกลาง	
	แผ่นดิน	รายได้	แผ่นดิน	รายได้	แผ่นดิน	รายได้	แผ่นดิน	รายได้	แผ่นดิน	รายได้	แผ่นดิน	รายได้
1. งานจัดการศึกษาด้านสังคมศาสตร์	30.21	13.17	10.35	33.76	50.80	1.07	8.64	17.45	-	1.43	-	9.53
2. โครงการจัดการศึกษาระดับปริญญาตรี ภาคพิเศษ	-	4.55	-	12.14	-	0.83	-	0.55	-	-	-	-
3. โครงการจัดการศึกษามัธยมศึกษา ภาคปกติ	-	0.92	-	2.17	-	-	-	0.27	-	0.11	-	-
4. โครงการจัดการศึกษามัธยมศึกษา ภาคพิเศษ	-	-	-	1.97	-	0.06	-	-	-	-	-	-
<b>รวม</b>	<b>30.21</b>	<b>18.65</b>	<b>10.35</b>	<b>50.05</b>	<b>50.80</b>	<b>1.96</b>	<b>8.64</b>	<b>18.27</b>	<b>-</b>	<b>1.54</b>	<b>-</b>	<b>9.53</b>



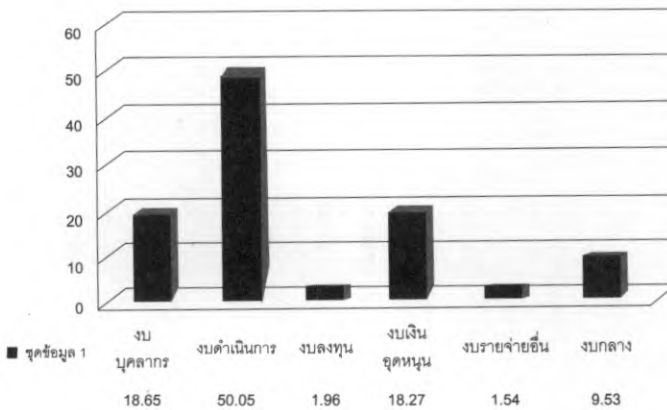




### งบประมาณเงินแผ่นดิน



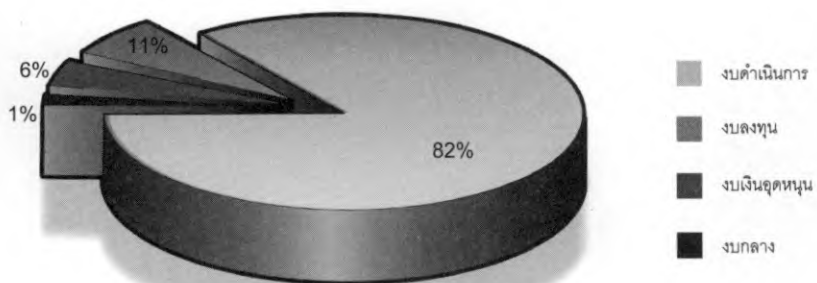
### งบประมาณเงินรายได้





งบประมาณรายจ่ายจากเงินรายได้มหาวิทยาลัย  
ประจำปีงบประมาณ พ.ศ. 2552 (เพิ่มเติม)

งาน/โครงการ	งบดำเนินการ	งบลงทุน	งบเงินอุดหนุน	งบกลาง
1. งานจัดการศึกษาด้าน สังคมศาสตร์	72.10	0.77	5.49	10.56
2. โครงการจัดการศึกษา ระดับปริญญาตรี ภาคพิเศษ	9.91	0.77	0.39	-
<b>รวม</b>	<b>82.01</b>	<b>1.55</b>	<b>5.88</b>	<b>10.56</b>



# การพัฒนาและส่งเสริมบุคลากร





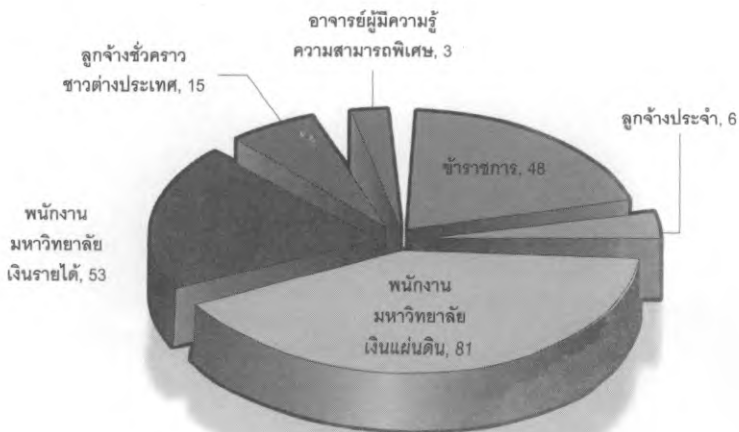
จำนวนบุคลากรที่ลาไปศึกษาต่อ พักอบรม ดูงาน สัมมนา  
และอื่นๆ ในประเทศและต่างประเทศ

ลำดับ	ประเภท	ในประเทศ		ในประเทศ		รวมทั้งหมด	
		จำนวน (คน)	จำนวน (ครั้ง)	จำนวน (คน)	จำนวน (ครั้ง)	จำนวน (คน)	จำนวน (ครั้ง)
1.	ศึกษาต่อ	1	1	8	2	9	3
2.	ฝึกอบรม	10	8	-	-	10	8
3.	ดูงาน	5	3	-	-	5	3
4.	ประชุมสัมมนา	40	24	4	5	44	29
5.	อื่นๆ	3	1	-	-	3	1



## บุคลากรจำแนกตามประเภท

ประเภท	รวม
ข้าราชการ	48
ลูกจ้างประจำ	6
พนักงานมหาวิทยาลัยเงินแผ่นดิน	81
พนักงานมหาวิทยาลัยเงินรายได้	53
ลูกจ้างชั่วคราวชาวต่างประเทศ	15
อาจารย์ผู้มีความรู้ความสามารถพิเศษ	3
<b>รวม</b>	<b>206</b>





จำนวนข้าราชการ พนักงานมหาวิทยาลัย  
จำแนกตามหน่วยงาน และตำแหน่งทางวิชาการ

ภาควิชา/ สำนักงาน	ข้าราชการ			อาจารย์ พนักงาน มหาวิทยาลัย	ชำนาญการ	รวม
	อาจารย์	ผู้ช่วย ศาสตราจารย์	รอง ศาสตราจารย์			
จิตวิทยา	1	-	-	4	-	5
สารสนเทศ	1	1	-	8	-	10
ประวัติศาสตร์	1	-	1	4	-	6
ภาษาไทย	3	2	1	10	-	16
ภาษาตะวันตก	8	1	-	26	-	35
ภาษาตะวันออก	4	5	1	6	-	16
ภูมิศาสตร์	-	1	-	12	-	13
เศรษฐศาสตร์	-	3	-	5	-	8
สังคมวิทยา	-	1	-	7	-	8
นิเทศศาสตร์	-	2	1	9	-	12
ศาสนาและปรัชญา	-	-	-	5	-	5
สำนักงานเลขานุการ	-	-	-	-	1	1
<b>รวม</b>	<b>18</b>	<b>16</b>	<b>4</b>	<b>96</b>	<b>1</b>	<b>135</b>

การจัดการเรียนการสอนและจำนวนนิสิต

ปีการศึกษา 2552





**จำนวนนิสิตระดับปริญญาตรี (ภาคปกติ)**  
**ปีการศึกษา 2552**

หลักสูตร/สาขาวิชา	จำนวนนิสิต				รวม
	ชั้นปีที่ 1	ชั้นปีที่ 2	ชั้นปีที่ 3	ชั้นปีที่ 4	
<b>วิทยาศาสตร์บัณฑิต</b>	<b>180</b>	<b>100</b>	<b>71</b>	<b>95</b>	<b>446</b>
จิตวิทยา	37	38	31	37	143
ภูมิศาสตร์	143	62	40	58	303
<b>นิเทศศาสตรบัณฑิต</b>	<b>108</b>	<b>137</b>	<b>116</b>	<b>138</b>	<b>449</b>
นิเทศศาสตร์	108	137	116	138	449
<b>เศรษฐศาสตรบัณฑิต</b>	<b>54</b>	<b>29</b>	<b>39</b>	<b>33</b>	<b>155</b>
เศรษฐศาสตร์	54	29	39	33	155
<b>ศิลปศาสตรบัณฑิต</b>	<b>490</b>	<b>347</b>	<b>315</b>	<b>338</b>	<b>1490</b>
สารสนเทศศึกษา	71	32	24	34	161
ประวัติศาสตร์	48	41	34	40	163
การพัฒนาชุมชน	51	31	39	47	168
ศาสนาและปรัชญา	49	36	22	25	132
ภาษาจีน	36	41	42	30	149
ภาษาญี่ปุ่น	34	44	25	27	130
ภาษาเกาหลี	28	29	25	24	106
ภาษาไทย	64	25	15	33	137
ภาษาอังกฤษ	60	35	54	60	209
ภาษาฝรั่งเศสเพื่อการสื่อสาร	49	33	35	18	135
<b>รวม</b>	<b>832</b>	<b>613</b>	<b>542</b>	<b>604</b>	<b>2590</b>





จำนวนนิสิตระดับปริญญาตรี (ภาคพิเศษ)  
ปีการศึกษา 2552

หลักสูตร/สาขาวิชา	* จำนวนนิสิต				รวม
	ชั้นปีที่ 1	ชั้นปีที่ 2	ชั้นปีที่ 3	ชั้นปีที่ 4	
นิเทศศาสตรบัณฑิต	170	139	109	67	485
นิเทศศาสตร (4 ปี)	170	139	109	67	485
วิทยาศาสตร์บัณฑิต	287	99	56	22	464
จิตวิทยา (4 ปี)	129	35	-	-	164
เทคโนโลยีภูมิสารสนเทศ (4 ปี)	16	-	-	-	16
ภูมิศาสตร์ (4 ปี)	142	64	56	22	284
ศิลปศาสตรบัณฑิต	137	-	-	-	137
ภาษาไทยเพื่อการสื่อสาร สำหรับชาวต่างประเทศ	104	-	-	-	104
ศาสนาและปรัชญา	33	-	-	-	33
<b>รวม</b>	<b>596</b>	<b>238</b>	<b>165</b>	<b>89</b>	<b>1086</b>

จำนวนนิสิตระดับบัณฑิตศึกษา (ภาคปกติและภาคพิเศษ) ปีการศึกษา 2552

หลักสูตร/สาขาวิชา	จำนวนนิสิต											
	ชั้นปีที่ 1			ชั้นปีที่ 2			ชั้นปีที่ 3			ชั้นปีที่ 4		
	ภาค ปกติ	ภาค พิเศษ	รวม	ภาค ปกติ	ภาค พิเศษ	รวม	ภาค ปกติ	ภาค พิเศษ	รวม	ภาค ปกติ	ภาค พิเศษ	รวม
<b>ปรัชญาดุษฎีบัณฑิต</b>												
ไทยศึกษา	14	-	14	15	-	15	6	-	6	-	-	-
<b>ศิลปศาสตรมหาบัณฑิต</b>												
ภาษาไทย	3	5	8	3	2	5	-	-	-	1	-	1
ภาษาอังกฤษเพื่อการสื่อสาร	3	12	15	3	18	21	4	7	11	7	6	13
บรรณารักษศาสตร์และสารสนเทศศาสตร์	1	6	7	5	-	5	6	-	6	4	-	4
ไทยศึกษา	2	-	2	3	-	3	3	-	3	-	-	-
<b>วิทยาศาสตร์มหาบัณฑิต</b>												
เทคโนโลยีภูมิศาสตร์	11	1	12	2	6	8	2	2	4	-	-	-
<b>นิเทศศาสตรมหาบัณฑิต</b>												
สื่อสารการตลาด	1	10	11	-	-	-	-	-	-	-	-	-
<b>รวม</b>	<b>35</b>	<b>34</b>	<b>69</b>	<b>31</b>	<b>26</b>	<b>57</b>	<b>21</b>	<b>9</b>	<b>30</b>	<b>12</b>	<b>6</b>	<b>18</b>



บัณฑิตผู้สำเร็จการศึกษา  
ระดับปริญญาตรี และระดับปริญญาโท  
ปีการศึกษา 2551





**จำนวนผู้สำเร็จการศึกษา  
ระดับปริญญาตรี ปีการศึกษา 2551**

ปริญญา / สาขาวิชา	ภาคปกติ	ภาคพิเศษ	รวม
<b>วิทยาศาสตร์บัณฑิต</b>	<b>104</b>	<b>65</b>	<b>169</b>
• จิตวิทยา	34	-	34
• เทคโนโลยีภูมิสารสนเทศ	70	57	127
• แผนที่และเทคโนโลยีภูมิศาสตร์	-	8	8
<b>นิเทศศาสตรบัณฑิต</b>	<b>102</b>	<b>68</b>	<b>170</b>
• นิเทศศาสตร์	102	68	170
<b>เศรษฐศาสตรบัณฑิต</b>	<b>37</b>	<b>-</b>	<b>37</b>
• เศรษฐศาสตร์	37	-	37
<b>ศิลปศาสตรบัณฑิต</b>	<b>253</b>	<b>-</b>	<b>253</b>
• ประวัติศาสตร์	33	-	33
• ภาษาจีน	22	-	22
• ภาษาญี่ปุ่น	35	-	35
• ภาษาเกาหลี	19	-	19
• ภาษาไทย	13	-	13
• ภาษาอังกฤษ	40	-	40
• ภาษาฝรั่งเศสเพื่อการสื่อสาร	24	-	24
• บรรณารักษศาสตร์และสารสนเทศศาสตร์	15	-	15
• ศาสนาและปรัชญา	13	-	13
• การพัฒนาชุมชน	39	-	39
<b>รวม</b>	<b>496</b>	<b>133</b>	<b>629</b>



**จำนวนผู้สำเร็จการศึกษา  
ระดับบัณฑิตศึกษา ปีการศึกษา 2551**

ปริญญา / สาขาวิชา	ภาคปกติ	ภาคพิเศษ	รวม
<b>ศิลปศาสตรมหาบัณฑิต</b>	7	-	7
• ภาษาไทย	1	-	1
• ภาษาอังกฤษเพื่อการสื่อสาร	3	-	3
• บรรณารักษศาสตร์และสารสนเทศศาสตร์	3	-	3
<b>วิทยาศาสตรมหาบัณฑิต</b>	-	5	5
• เทคโนโลยีภูมิศาสตร์	-	5	5
<b>รวม</b>	7	5	12

พลสำรวจบัณฑิตมีงานทำ

ปีการศึกษา 2551



ผลสำรวจบัณฑิตมีงานทำ (ภาคปกติ) สำเร็จการศึกษา ปีการศึกษา 2551

สาขาวิชา	รวมตอบ	มีงานทำ		ว่างงาน		12 ศึกษาต่อ 4	
		จำนวน	ร้อยละ	จำนวน	ร้อยละ	จำนวน	ร้อยละ
จิตวิทยา	31	21	67.74	8	25.81	2	6.45
นิติศาสตร์	95	56	58.95	36	37.89	3	3.16
บรรณารักษศาสตร์	15	10	66.67	5	33.33	-	-
ประวัติศาสตร์	30	16	53.33	10	33.33	4	13.33
ภาษาไทย	14	10	71.43	4	28.57	-	-
ภาษาอังกฤษ	35	22	62.86	10	28.57	3	8.57
ภาษาฝรั่งเศส	23	18	78.26	5	21.74	-	-
ภาษาญี่ปุ่น	33	27	81.82	6	18.18	-	-
ภาษาจีน	25	15	60.00	6	24.00	4	16.00
ภาษาเกาหลี	24	18	75.00	6	25.00	-	-



สาขาวิชา	รวมตอบ	มีงานทำ		ว่างงาน		ศึกษาต่อ	
		จำนวน	ร้อยละ	จำนวน	ร้อยละ	จำนวน	ร้อยละ
ภูมิศาสตร์	75	42	56.00	21	28.00	12	16.00
เศรษฐศาสตร์	37	15	40.54	18	48.65	4	10.81
พัฒนาชุมชน	37	14	37.84	19	51.35	4	10.81
ศาสนาและปรัชญา	12	7	58.33	5	41.67	-	-
รวม	486	291	59.88	159	32.72	36	7.41





ผลสำรวจบัณฑิตมีงานทำ (ภาคพิเศษ) สำเร็จการศึกษา ปีการศึกษา 2551

สาขาวิชา	รวมตอบ	มีงานทำ		ว่างงาน		ศึกษาต่อ	
		จำนวน	ร้อยละ	จำนวน	ร้อยละ	จำนวน	ร้อยละ
<b>ต่อเนื่อง 2 ปี</b>							
เทคโนโลยีภูมิสารสนเทศ	3	3	100.00	-	-	-	-
<b>รวม</b>	<b>3</b>	<b>3</b>	<b>100.00</b>	<b>-</b>	<b>-</b>	<b>-</b>	<b>-</b>
<b>ภาคพิเศษ 4 ปี</b>							
นิเทศศาสตร์	68	32	47.06	33	48.53	3	4.41
เทคโนโลยีภูมิสารสนเทศ	40	22	55.00	18	45.00	-	-
<b>รวม</b>	<b>108</b>	<b>54</b>	<b>50.00</b>	<b>51</b>	<b>47.22</b>	<b>3</b>	<b>2.78</b>



จำนวนนักศึกษาเต็มเวลา (FTES)

ปีการศึกษา 2552



สรุปจำนวนหน่วยกิตนักศึกษา (SCH) จำนวนนักศึกษาเต็มเวลา (FTES) และสัดส่วนอาจารย์ ต่อ FTES  
ปีการศึกษา 2552 (ภาคปกติ) คณะมนุษยศาสตร์และสังคมศาสตร์ มหาวิทยาลัยบูรพา

(เกณฑ์ สมศ. สัดส่วนอาจารย์ : FTES = 1 : 25)

(เกณฑ์อัตรากำลัง สัดส่วนอาจารย์ : FTES = 1 : 27)

ภาควิชาที่ จัดการสอน	ระดับ การศึกษา	จำนวนหน่วยกิตนักศึกษา (SCH)			จำนวนนักศึกษาเต็มเวลา (FTES) ที่ได้รับการปรับน้ำหนักเป็นปริมาตรแล้ว					จำนวน อาจารย์ ใน ภาควิชา	สัดส่วนอาจารย์ : FTES			สัดส่วนอาจารย์ ต่อ FTES สูง หรือ ต่ำ กว่าเกณฑ์
		ภาคที่ 1	ภาคที่ 2	รวม 2 ภาค เรียน	ภาคที่ 1	ภาคที่ 1 ปรับ	ภาคที่ 2	ภาคที่ 2 ปรับ	รวม 2 ภาคเรียน ปรับ		ภาคที่ 1	ภาคที่ 2	รวม	
จิตวิทยา	ป.ตรี	2370	1950	4320	131.67	131.67	108.33	108.33	120.00	5	26.33	21.67	24.00	1:24
นิติศาสตร์	ป.ตรี	6451	7385	13836	358.39	358.39	410.28	410.28	384.33	12	29.87	34.19	32.03	1:32
สารสนเทศศึกษา	ป.ตรี	1963	1492	3455	109.06	115.81	82.89	91.89	103.85	10	11.58	9.19	10.38	1:10
	ป.โท - เอก	45	60	105	3.75		5.00							
ประวัติศาสตร์	ป.ตรี	2684	2435	5119	149.11	179.41	135.28	256.33	217.87	6	29.90	42.72	36.31	1:36
	ป.โท - เอก	202	807	1009	16.83		67.25							
ภาษาตะวันตก	ป.ตรี	29609	25606	55215	1644.94	1725.94	1422.56	1492.01	1608.98	35	49.31	42.63	45.97	1:46
	ป.โท - เอก	540	463	1003	45.00		38.58							
ภาษาตะวันออก	ป.ตรี	1809	4836	6645	100.50	100.50	268.67	268.67	184.58	16	6.28	16.79	11.54	1:12
ภาษาไทย	ป.ตรี	7089	10215	17304	393.83	403.28	567.50	573.35	488.32	15	26.89	38.22	32.55	1:33
	ป.โท - เอก	63	39	102	5.25		3.25							
ภูมิศาสตร์	ป.ตรี	2429	1957	4386	134.94	160.14	108.72	125.82	142.98	11	14.56	11.44	13.00	1:13
	ป.โท - เอก	168	114	282	14.00		9.50							



ภาควิชาที่จัดการสอน	ระดับการศึกษา	จำนวนหน่วยกิตนักศึกษา (SCH)			จำนวนนักศึกษาเต็มเวลา (FTES) ที่ได้รับการปรับน้ำหนักเป็นปริญญาตรีแล้ว					จำนวนอาจารย์ในภาควิชา	สัดส่วนอาจารย์ : FTES			สัดส่วนอาจารย์ต่อ FTES สูง หรือ ต่ำกว่าเกณฑ์
		ภาคที่ 1	ภาคที่ 2	รวม 2 ภาคเรียน	ภาคที่ 1	ภาคที่ 1 ปรับ	ภาคที่ 2	ภาคที่ 2 ปรับ	รวม 2 ภาคเรียนปรับ		ภาคที่ 1	ภาคที่ 2	รวม	
ศาสนานและปรัชญา	ป.ตรี	5569	4941	10510	309.39	309.39	274.50	274.50	291.94	5	61.88	54.90	58.39	1:58
เศรษฐศาสตร์	ป.ตรี	2382	2367	4749	132.33	132.33	131.50	131.50	131.92	8	16.54	16.44	16.49	1:16
สังคมวิทยา	ป.ตรี	4039	2811	6850	224.39	224.39	156.17	156.17	190.28	8	28.05	19.52	23.78	1:24
<b>รวม</b>		<b>67,412.00</b>	<b>67,478.00</b>	<b>134,890.00</b>	<b>3,773.39</b>	<b>3,841.26</b>	<b>3,789.97</b>	<b>3,888.84</b>	<b>3,865.05</b>	<b>131</b>	<b>29.32</b>	<b>29.69</b>	<b>29.50</b>	<b>1 : 29</b>

หมายเหตุ      ปรับน้ำหนักระดับบัณฑิตศึกษาเป็นระดับปริญญาตรี โดยระดับบัณฑิตศึกษา คูณ 1.8

สรุปจำนวนหน่วยกิตนักศึกษา (SCH) จำนวนนักศึกษาเต็มเวลา (FTES) และสัดส่วนอาจารย์ ต่อ FTES  
ปีการศึกษา 2552 (ภาคพิเศษ) คณะมนุษยศาสตร์และสังคมศาสตร์ มหาวิทยาลัยบูรพา

(เกณฑ์ สมศ. สัดส่วนอาจารย์ : FTES = 1 : 25)

(เกณฑ์อัตรากำลัง สัดส่วนอาจารย์ : FTES = 1 : 27)

ภาควิชาที่ จัดการสอน	ระดับ การศึกษา	จำนวนหน่วยกิตนักศึกษา (SCH)			จำนวนนักศึกษาเต็มเวลา (FTES) ที่ได้รับการปรับน้ำหนักเป็นปริมาตรแล้ว					จำนวน อาจารย์ ใน ภาควิชา	สัดส่วนอาจารย์ : FTES			สัดส่วนอาจารย์ ต่อ FTES สูง หรือ ต่ำ กว่าเกณฑ์
		ภาคที่ 1	ภาคที่ 2	รวม 2 ภาค เรียน	ภาคที่ 1	ภาคที่ 1 ปรับ	ภาคที่ 2	ภาคที่ 2 ปรับ	รวม 2 ภาคเรียน ปรับ		ภาคที่ 1	ภาคที่ 2	รวม	
จิตวิทยา	ป.ตรี	2007	1368	3375	111.50	111.50	76.00	76.00	93.75	5	22.30	15.20	18.75	1:19
นิเทศศาสตร์	ป.ตรี	6287	3734	10021	349.28	349.28	207.44	215.54	282.41	12	29.11	17.96	23.53	1:24
	ป.โท - เอก	-	54	54	-	-	4.50	-	-	-	-	-	-	-
สารสนเทศศึกษา	ป.ตรี	14	12	26	0.78	3.78	0.67	5.17	4.47	10	0.38	0.52	0.45	1:1
	ป.โท - เอก	20	30	50	1.67	-	2.50	-	-	-	-	-	-	-
ประวัติศาสตร์	ป.ตรี	180	108	288	10.00	10.00	6.00	6.00	8.00	6	1.67	1.00	1.33	1:1
	ป.โท - เอก	-	-	-	-	-	-	-	-	-	-	-	-	-
ภาษาตะวันตก	ป.ตรี	15249	12143	27392	847.17	1144.62	674.61	880.11	1012.36	35	32.70	25.15	28.92	1:29
	ป.โท - เอก	1983	1370	3353	165.25	-	114.17	-	-	-	-	-	-	-
ภาษาตะวันออก	ป.ตรี	27	27	54	1.50	1.50	1.50	1.50	1.50	16	0.09	0.09	0.09	1:1
ภาษาไทย	ป.ตรี	5646	3370	9016	313.67	321.77	187.22	196.22	258.99	15	21.45	13.08	17.27	1:17
	ป.โท - เอก	54	60	114	4.50	-	5.00	-	-	-	-	-	-	-



ภาควิชาที่ จัดการสอน	ระดับ การศึกษา	จำนวนหน่วยกิตนักศึกษา (SCH)			จำนวนนักศึกษาเต็มเวลา (FTES) ที่ได้รับการปรับนำหนักเป็นปริญญาตรีแล้ว					จำนวน อาจารย์ ใน ภาควิชา	สัดส่วนอาจารย์ : FTES			สัดส่วนอาจารย์ ต่อ FTES สูง หรือ ต่ำ กว่าเกณฑ์
		ภาคที่ 1	ภาคที่ 2	รวม 2 ภาค เรียน	ภาคที่ 1	ภาคที่ 1 ปรับ	ภาคที่ 2	ภาคที่ 2 ปรับ	รวม 2 ภาคเรียน ปรับ		ภาคที่ 1	ภาคที่ 2	รวม	
ภูมิศาสตร์	ป.ตรี ป.โท - เอก	2007 120	2278 81	4285 201	111.50 10.00	129.50	126.56 6.75	138.71	134.10	11	11.77	12.61	12.19	1:12
ศาสนาและปรัชญา	ป.ตรี	3417	1157	4574	189.83	189.83	64.28	64.28	127.06	5	37.97	12.86	25.41	1:25
เศรษฐศาสตร์	ป.ตรี	1144	786	1930	63.56	63.56	43.67	53.61	53.61	8	7.94	5.46	6.70	1:7
สังคมวิทยา	ป.ตรี	1906	399	2305	105.89	105.89	22.17	22.17	64.03	8	13.24	2.77	8.00	1:8
รวม		40,061.00	26,977.00	67,038.00	2,286.08	2,431.22	1,543.03	1,649.36	2,040.29	131	18.56	12.59	15.57	1 : 15

หมายเหตุ ปรับนำหนักระดับบัณฑิตศึกษาเป็นระดับปริญญาตรี โดยระดับบัณฑิตศึกษา คูณ 1.8

สรุปจำนวนหน่วยกิตนักศึกษา (SCH) จำนวนนักศึกษาเต็มเวลา (FTES) และสัดส่วนอาจารย์ ต่อ FTES  
ปีการศึกษา 2552 (ภาคปกติ + ภาคพิเศษ) คณะมนุษยศาสตร์และสังคมศาสตร์ มหาวิทยาลัยบูรพา

(เกณฑ์ สมศ. สัดส่วนอาจารย์ : FTES = 1 : 25)

(เกณฑ์อัตรากำลัง สัดส่วนอาจารย์ : FTES = 1 : 27)

ภาควิชาที่ จัดการสอน	ระดับ การศึกษา	จำนวนหน่วยกิตนักศึกษา (SCH)			จำนวนนักศึกษาเต็มเวลา (FTES) ที่ได้รับการปรั่นำหนักเป็นปริญญาตรีแล้ว					จำนวน อาจารย์ ใน ภาควิชา	สัดส่วนอาจารย์ : FTES			สัดส่วนอาจารย์ ต่อ FTES สูง หรือ ต่ำ กว่าเกณฑ์
		ภาคที่ 1	ภาคที่ 2	รวม 2 ภาค เรียน	ภาคที่ 1	ภาคที่ 1 ปรับ	ภาคที่ 2	ภาคที่ 2 ปรับ	รวม 2 ภาคเรียน ปรับ		ภาคที่ 1	ภาคที่ 2	รวม	
จิตวิทยา	ป.ตรี	4377	3318	7695	243.17	243.17	184.33	184.33	213.75	5	48.63	36.87	42.75	1:43
นิเทศศาสตร์	ป.ตรี ป.โท - เอก	12738 -	11119 54	23857 54	707.67	707.67	617.72 4.50	625.82	666.74	12	58.97	52.15	55.56	1:56
สารสนเทศศึกษา	ป.ตรี ป.โท - เอก	1977 65	1504 90	3481 155	109.83 5.42	119.58	83.56 7.50	97.06	108.32	10	11.96	9.71	10.83	1:11
ประวัติศาสตร์	ป.ตรี ป.โท - เอก	2864 202	2543 807	5407 1009	159.11 16.83	189.41	141.28 67.25	262.33	225.87	6	31.57	43.72	37.64	1:38
ภาษาตะวันตก	ป.ตรี ป.โท - เอก	44858 2523	37749 1833	82607 4356	2492.11 210.25	2870.56	2097.17 152.75	2372.12	2621.34	35	82.02	67.77	74.90	1:75
ภาษาตะวันออก	ป.ตรี	1836	4863	6699	102.00	102.00	270.17	270.17	186.08	16	6.38	16.89	11.63	1:12
ภาษาไทย	ป.ตรี ป.โท - เอก	12735 117	13585 99	26320 216	707.50 9.75	725.05	754.72 8.25	769.57	747.31	15	48.34	51.30	49.82	1:50



ภาควิชาที่ จัดการสอน	ระดับ การศึกษา	จำนวนหน่วยกิตนักศึกษา (SCH)			จำนวนนักศึกษาเต็มเวลา (FTES) ที่ได้รับการปรับนำหนักเป็นปริญญาตรีแล้ว					จำนวน อาจารย์ ใน ภาควิชา	สัดส่วนอาจารย์ : FTES			สัดส่วนอาจารย์ ต่อ FTES สูง หรือ ต่ำ กว่าเกณฑ์
		ภาคที่ 1	ภาคที่ 2	รวม 2 ภาค เรียน	ภาคที่ 1	ภาคที่ 1 ปรับ	ภาคที่ 2	ภาคที่ 2 ปรับ	รวม 2 ภาคเรียน ปรับ		ภาคที่ 1	ภาคที่ 2	รวม	
ภูมิศาสตร์	ป.ตรี ป.โท - เอก	4436 288	4235 195	8671 483	246.44 24.00	289.64	235.28 16.25	264.53	277.09	11	26.33	24.05	25.19	1:25
ศาสนาและปรัชญา	ป.ตรี	8986	6098	15084	499.22	499.22	338.78	338.78	419.00	5	99.84	67.76	83.80	1:84
เศรษฐศาสตร์	ป.ตรี	3526	3153	6679	195.89	195.89	175.17	175.17	185.53	8	24.49	21.90	23.19	1:23
สังคมวิทยา	ป.ตรี	5945	3210	9155	330.28	330.28	178.33	178.33	254.31	8	41.28	22.29	31.79	1:32
<b>รวม</b>		<b>107,473.00</b>	<b>94,455.00</b>	<b>201,928.00</b>	<b>6,059.47</b>	<b>6,272.47</b>	<b>5,333.00</b>	<b>5,538.20</b>	<b>5,905.34</b>	<b>131</b>	<b>47.88</b>	<b>42.28</b>	<b>45.08</b>	<b>1 : 45</b>

หมายเหตุ ปรับนำหนักระดับบัณฑิตศึกษาเป็นระดับปริญญาตรี โดยระดับบัณฑิตศึกษา คูณ 1.8



# ทุนการศึกษาและกิจกรรมนิสิต





## ทุนการศึกษา

ลำดับ	ชื่อทุน	ปี 2552		รวม
		จำนวนทุน	ทุนละ	
1	สมเด็จพระเทพรัตนราชสุดาฯ สยามบรมราชกุมารี	1	20,000.00	20,000.00
2	กองทุนเงินให้กู้ยืมเพื่อการศึกษา ( กยศ.)	195	35,000.00	6,825,000.00
3	มูลนิธิซิเมนต์ไทย	6	20,000.00	120,000.00
4	ทุนเงินรายได้คณะมนุษยศาสตร์และสังคมศาสตร์	20	5,000.00	100,000.00
5	เพื่อพัฒนาจังหวัดชายแดนภาคใต้	1	40,000.00	40,000.00
6	มูลนิธิชิน โสภณพนิช	2	15,000.00	30,000.00
7	มูลนิธิช่วยเหลือนักเรียนยากจน อ.แก่ง	2	12,000.00	24,000.00
8	บุญรอดพัฒนานิสิต	2	12,000.00	24,000.00
9	ทุนพลเอกวันชัย เรืองตระกูล	1	10,000.00	10,000.00
10	ทุนพระเทพคุณาธาร จิรปัญญาเถระ	2	5,000.00	10,000.00
11	ทุนรายได้มหาวิทยาลัยบูรพา	2	5,000.00	10,000.00
12	คุณวัฒนา - คุณนวลศรี อุทกธรรม	1	10,000.00	10,000.00





ลำดับ	ชื่อทุน	ปี 2552		รวม
		จำนวนทุน	ทุนละ	
13	เทสโก้ โลตัส บูรณาการเรียนรู้กับการทำงานเพื่อนิสิตนักศึกษา มหาวิทยาลัย	1	10,000.00	10,000.00
14	มูลนิธิเทสโก้เพื่อการกุศล	1	9,000.00	9,000.00
15	ทุนศิษย์เก่ารุ่นที่ 10-14 -18	1	5,000.00	5,000.00
16	ชมรมจักรยานยนต์จีบจ้าง ม.บูรพา	1	5,000.00	5,000.00
17	มูลนิธิจุมภฏ-พันธุ์ทิพย์	2	ตามจ่ายจริง	ตามจ่ายจริง

## โครงการกิจกรรมนิสิต

ลำดับ	โครงการ/กิจกรรม	ผู้รับผิดชอบ	งบประมาณ (ถ้ามี)	กลุ่มเป้าหมาย/ จำนวน
1	สัมมนาเตรียมความพร้อมเพื่อการเริ่มต้นที่ดี	นายกสโมสรมนิต	38,200.00	52 คน
2	ทำบุญประจำปีคณะมนุษยศาสตร์และสังคมศาสตร์	นายกสโมสรมนิต	7,900.00	350 คน
3	รับขวัญน้องใหม่	นายกสโมสรมนิต	6,400.00	1,000 คน
4	พิธีเปิดเชียร์	นายกสโมสรมนิต	1,900.00	1,020 คน
5	HU-SO เชียร์	นายกสโมสรมนิต	27,800.00	1,002 คน
6	พิธีปิดเชียร์	นายกสโมสรมนิต	4,400.00	950 คน
7	พิธีติดจิ้งห่องนิสิตชั้นปีที่ 1	นายกสโมสรมนิต	28,800.00	1,050 คน
8	ค่ายฝึกอบรมผู้นำสหนาการ	นายกสโมสรมนิต	16,800.00	120 คน
9	เสริมสร้างประสบการณ์ชีวิตพิชิตภัยยาเสพติด	นายกสโมสรมนิต	16,800.00	120 คน
10	พัฒนาสำนักงานสโมสรมนิต	นายกสโมสรมนิต	61,700.00	25 คน
11	กีฬาประเพณี Asian U. - ม.บูรพา	นายกสโมสรมนิต	3,900.00	150 คน
12	กีฬาสามเหลี่ยมเกมส์	นายกสโมสรมนิต	7,400.00	800 คน





ลำดับ	โครงการ/กิจกรรม	ผู้รับผิดชอบ	งบประมาณ (ถ้ามี)	กลุ่มเป้าหมาย/ จำนวน
13	ค่ายผู้นำสันตนาการ ครั้งที่ 5	นายกสโมสรมนีสิต	16,800.00	150 คน
14	เสริมสร้างประสบการณ์ชีวิตพิชิตภัย ยาเสพติด ครั้งที่ 6	นายกสโมสรมนีสิต	16,800.00	120 คน
15	สืบสานศิลปวัฒนธรรมไทยร่วมใจลอยกระทง	นายกสโมสรมนีสิต	6,600.00	1,400 คน
16	HU-SO SPORTS SUPPORT	นายกสโมสรมนีสิต	6,300.00	600 คน
17	WALK RALLY FRESHY	นายกสโมสรมนีสิต	4,000.00	300 คน
18	สานสัมพันธ์ชั้นปี	นายกสโมสรมนีสิต	3,300.00	1,200 คน
19	ประชุมผู้ปกครองนิสิตชั้นปีที่ 1	หน่วยกิจการนิสิต	5,000.00	452 คน
20	ปฐมนิเทศนิสิตใหม่	หน่วยกิจการนิสิต	43,661.00	1,182 คน
21	ศูนย์เฝ้าระวังความปลอดภัยช่วงนิสิตจัดกิจกรรมรับน้อง และประชุมเชียร์	หน่วยกิจการนิสิต	35,800.00	36 คน
22	ปัจฉิมนิเทศนิสิตชั้นปีที่ 4	หน่วยกิจการนิสิต	95,120.00	1,209 คน
23	แสดงความยินดีกับบัณฑิตใหม่	หน่วยกิจการนิสิต	15,000.00	1,000 คน
24	พิจารณาคัดเลือกนิสิตรับทุนคณะฯ	หน่วยกิจการนิสิต	1,000.00	20 ทุน
25	สำรวจความต้องการจำเป็นของนิสิตชั้นปีที่ 1	หน่วยกิจการนิสิต	ไม่เบิกค่าใช้จ่าย	1,200 คน
26	ฝึกอบรมอาชีพเสริมเพิ่มรายได้สำหรับนิสิต	หน่วยกิจการนิสิต	5,000.00	60 คน



## กิจกรรมการพัฒนานิสิต

กิจกรรมการพัฒนานิสิต	จำนวนกิจกรรม
1. การจัดบริการแก่นิสิต	26 โครงการ
2. การส่งเสริมกิจกรรมนิสิตที่ครบถ้วนและสอดคล้องกับคุณลักษณะของบัณฑิตที่พึงประสงค์ ปีการศึกษา 2552 ดังต่อไปนี้	
2.1 กิจกรรมด้านวิชาการ	6 โครงการ
2.1.1 ประชุมผู้ปกครองนิสิตชั้นปีที่ 1 2.1.2 ปฐมนิเทศนิสิตใหม่ 2.1.3 บัณฑิตนิเทศนิสิตชั้นปีที่ 4 2.1.4 ฝึกอบรมอาชีพเสริมเพิ่มรายได้สำหรับนิสิต 2.1.5 สำรวจความต้องการจำเป็นของนิสิตชั้นปีที่ 1 2.1.6 สัมมนาเตรียมความพร้อมเพื่อการเริ่มต้นที่ดี	
2.2 กิจกรรมด้านกีฬาและการส่งเสริมสุขภาพ	4 โครงการ
2.2.1 ศูนย์เฝ้าระวังความปลอดภัยช่วงจัดกิจกรรมรับน้องและประชุมเชียร์ 2.2.2 กีฬาประเพณี ASIAN U- HU-SO นูรพา 2.2.3 กีฬาสามเหลี่ยมเกมส์ 2.2.4 HU-SO SPORTS SUPPORT	
2.3 กิจกรรมด้านบำเพ็ญประโยชน์และรักษาสีสิ่งแวดล้อม	1 โครงการ
2.3.1 สร้างเสริมประสบการณ์ชีวิต พิธีถักยาสีฟันเสฟติด ครั้งที่ 6	
2.4 กิจกรรมด้านนันทนาการ	3 โครงการ
2.4.1 ฝึกอบรมผู้นำนันทนาการ ครั้งที่ 5 2.4.2 HU-SO CHEER 2.4.3 WALK RALLY FRESHY	



กิจกรรมการพัฒนานิสิต	จำนวนกิจกรรม
2.5 กิจกรรมด้านส่งเสริมศิลปวัฒนธรรม	5 โครงการ
2.5.1 แสดงความยินดีกับบัณฑิตใหม่ 2.5.2 ทำบุญประจำปีคณะมนุษยศาสตร์และสังคมศาสตร์ 2.5.3 รับขวัญน้องใหม่ 2.5.4 สืบสานวัฒนธรรมไทยร่วมใจลอยกระทง 2.5.5 สถานสัมพันธ์ชั้นปี	



# การวิจัยและผลงานทางวิชาการ





## การวิจัย

### สรุปแหล่งทุน จำนวนโครงการ และงบประมาณของโครงการวิจัย

แหล่งทุน	จำนวนโครงการ	งบประมาณ (บาท)
โครงการวิจัยที่ได้รับทุนจากงบประมาณเงินรายได้	7 โครงการ	489,328.00
โครงการวิจัยที่ได้รับทุนจากแหล่งทุนอื่น	1 โครงการ	54,000.00
โครงการวิจัยร่วมกับหน่วยงานอื่น	1 โครงการ	684,600.00

### โครงการวิจัยจากงบประมาณเงินรายได้

ลำดับ	ชื่อโครงการวิจัย	ผู้วิจัย	งบประมาณ (บาท)
1	ความสัมพันธ์ระหว่างรูปแบบการแก้ปัญหา ความขัดแย้งกับความฉลาดทางอารมณ์ ของนิสิตมหาวิทยาลัยบูรพา	อ.บงกช นักเสีียง	50,000.00
2	การอ่านคัมภีร์ประสม	รศ.นฤมล ลิ้มยะชาติ	69,338.00
3	บทบาทของภาษาฝรั่งเศสในประเทศไทย ตั้งแต่ พ.ศ. 2205 ถึง พ.ศ. 2520	ดร.ปรีดี พิศุกมิมิณี	50,000.00
4	อิทธิพลของการใช้ Web-based Formative assessment ที่มีต่อผลสัมฤทธิ์ด้านทักษะ การฟังภาษาอังกฤษ และทัศนคติของ นิสิตปริญญาตรี มหาวิทยาลัยบูรพา	ผศ.ดร.สมบุญรณ์ เจตนจำลอง	50,000.00



ลำดับ	ชื่อโครงการวิจัย	ผู้วิจัย	งบประมาณ (บาท)
5	การวิเคราะห์ต้นทุนและผลตอบแทนการเลี้ยงปลากะพงขาวในกระชัง ในอำเภอบางปะกง จังหวัดฉะเชิงเทรา	ผศ.จุฑารัตน์ จุลศิริพงษ์	200,000.00
6	แรงจูงใจในการเลือกเรียน	ดร.บุญรอด บุญเกิด	25,550.00
7	การประเมินผลรายวิชาศึกษาทั่วไป	อ.ปัทวี สัตยวงศ์ทรัพย์	44,440.00

### โครงการทุนวิจัยจากแหล่งทุนอื่น

ลำดับ	ชื่อโครงการ	แหล่งทุน	ผู้วิจัย	งบประมาณ (บาท)
1	โครงการวิจัย แฟชั่นคลับ K-Pop ในประเทศไทย : กรณีศึกษาแฟชั่นคลับ วงดนตรีดิงบังซิงกิ	Korea Foundation	รศ.ทัศนีย์ ทานตวนิช และ ดร.สุนทรี ลาภรุ่งเรือง	54,000.00

### โครงการวิจัยที่ทำร่วมกับองค์กร หรือหน่วยงานอื่น

ลำดับ	ชื่อโครงการ	ผู้รับผิดชอบ	หน่วยงาน ที่วิจัยร่วม	งบประมาณ (บาท)
1	โครงการวิจัยระบบหนังสือหมอนเวียนในโรงเรียนประถมศึกษาขนาดเล็ก	นางทิพภา ปลีหะจินดา	สำนักพิมพ์ ผีเสื้อ	684,600.00
2	การจัดทำตารางปัจจัยการผลิตและผลผลิต เพื่อการศึกษาผลกระทบเชิงเศรษฐกิจ ความต้องการน้ำและพลังงานของจังหวัดระยอง	นายธนนท์ มหาวรรศิลป์ และอาจารย์คณะ วิศวกรรมศาสตร์	สกว.	4,029,720.00



### โครงการวิจัยที่ได้รับตีพิมพ์ในวารสารวิชาการ

ลำดับ	ชื่อผู้วิจัย	ชื่อเรื่องผลงานวิจัย	ชื่อวารสารที่ตีพิมพ์/ปีที่พิมพ์/ ฉบับที่พิมพ์/วันเดือนปีที่ตีพิมพ์/ หน้าที่ลงพิมพ์
1	ดร.ภาคภูมิ ใจมีอารี	การวิเคราะห์ปฏิสัมพันธ์ ระหว่างผู้สอนกับผู้เรียน ในชั้นเรียนวิชาภาษา ฝรั่งเศสในประเทศไทย	เอกสารสมาคมครุภาษาฝรั่งเศส แห่งประเทศไทย เล่มที่ 118 ปีที่ 32 (กรกฎาคม- ธันวาคม 2552)

### โครงการวิจัยที่นำเสนอในที่ประชุมทางวิชาการ

ลำดับ	ชื่อผู้วิจัย	ชื่อเรื่องผลงานวิจัย	ชื่อการประชุม และสถานที่จัดประชุม
1	รศ.ทัศนีย์ ทานตวนิช และ ดร.สุนทรี ลากรุ่งเรือง	K-Pop Fan Club in Thailand: A case Study from Dong Bang Shin Ki Band's Fan Club	การประชุม Korean-ASEAN Academic Conference on Pop Culture Formations Across East Asia in the 21 <sup>st</sup> Century Hybridization or Asianization ณ มหาวิทยาลัย บูรพา เมื่อวันที่ 1-4 ก.พ. 52
2	รศ.ทัศนีย์ ทานตวนิช และ ดร.สุนทรี ลากรุ่งเรือง	"Seniority" in Thai And Korea Culture"	การประชุมนานาชาติ Korea Studies in Southeast Asia in The New Era of Cultural Interactions
3	รศ.ทัศนีย์ ทานตวนิช และ ดร.สุนทรี ลากรุ่งเรือง	ค่านิยมทางการศึกษา ของชาวเกาหลีกับ ชาวไทย	การประชุมนานาชาติ International Conference on Korea-Thailand Relationship เมื่อวันที่ 7-8 ส.ค. 52 ณ โรงแรม เรดิสัน กรุงเทพฯ



ลำดับ	ชื่อผู้วิจัย	ชื่อเรื่องผลงานวิจัย	ชื่อการประชุม และสถานที่จัดประชุม
4	อ.ทิพภา ปลีหะจินดา	โครงการวิจัยระบบหนังสือ หมุนเวียนในโรงเรียน ประถมศึกษาขนาดเล็ก (นำเสนอครั้งที่ทางวิจัย)	งานสัปดาห์หนังสือแห่งชาติ 2552 ณ ศูนย์ประชุมแห่งชาติสิริกิติ์
5	ผศ.ดร.ชมพูนุช ปัญญาไพโรจน์	The Current Status of Advertising Education in Thailand in the 2000s	American Academy of Advertising 2009 Asian Pacific Conference, Beijing, China May 28-30 2009
6	อ.ศุภฤทัย สุนนวิริยะ	Out-of-Class language Learning of Thai Students in Different Context	The Independent Learning Association สาธารณรัฐ ประชาชนจีน



## การผลิตและการพัฒนาสื่อการศึกษา

### การผลิตและการพัฒนาสื่อการศึกษา

ลำดับ	ชื่อสื่อที่ผลิตและพัฒนา	ผู้จัดทำ
1	207111 E-learning ภาพยนตร์เบื้องต้น	ดร.อุณาโลม จันทร์รุ่งมณีกุล

### การผลิตตำรา

ลำดับ	ชื่อสื่อที่ผลิตและพัฒนา	ผู้จัดทำ
1	<u>เอกสารประกอบการสอน</u> พัฒนาทางประวัติศาสตร์ชลบุรี	รศ.ภารดี มหำพันธ์
2	223361 การแปลเบื้องต้น	อ.วัชรพงษ์ แจ่มประจักษ์
3	202461 การสื่อสารการตลาดแบบบูรณาการ	อ.ชวนวล คณานุกูล
4	204456 การบริหารงานโฆษณา	อ.กมลชนก เศรษฐบุตร
5	228212 การเขียนเชิงวิชาการ	อ.ศิริลักษณ์ บัตระประโคน
6	241131 จิตวิทยาพัฒนาการ	อ.ปวีณา ยุกตานนท์
7	253317 การทำแผนที่ด้วยคอมพิวเตอร์	อ.สุรัตน์ เจียรนัยวิวัฒน์
8	253312 ระบบสารสนเทศทางภูมิศาสตร์	อ.วุฒิชัย แก้วแหวน
9	มนุษยศาสตร์เชิงบูรณาการ	อาจารย์ทุกท่านในภาควิชาศาสนา และปรัชญา
10	ตรรกศาสตร์สัญลักษณ์	ดร.สกุล อ้นมา
11	พุทธศาสตร์	อ.ขันทอง วิชาเดช



ลำดับ	ชื่อสื่อที่ผลิตและพัฒนา	ผู้จัดทำ
	<b>เอกสารคำสอน</b>	
1	245355 การวิเคราะห์และออกแบบระบบ ในงานสารสนเทศ	ผศ.กฤษวัฒน์ คงประดิษฐ์
2	204111 การโฆษณาเบื้องต้น	ผศ.ดร.ชมพูนุช บุญญไพโรจน์
	<b>แปลตำรา</b>	
1	ประวัติศาสตร์เกาหลียุคโบราณ	ดร.สุนทรี ลาภรุ่งเรือง
2	ประวัติศาสตร์เกาหลียุคปัจจุบัน	ผศ.อุไรวรรณ จิตเป็นธม คิม
3	การเมืองเกาหลียุคอาณานิคมถึงปัจจุบัน	ดร.วิเชียร อินทสี
1	<b>คู่มือปฏิบัติงาน</b> การจัดทำ SAR Online คณะมนุษยศาสตร์ และสังคมศาสตร์	นายอิทธิพัทธ์ โยธะพันธ์

การบริการวิชาการแก่สังคม  
และการทำนุบำรุงศิลปะและวัฒนธรรม





## การบริการวิชาการแก่สังคม

### โครงการบริการวิชาการแก่สังคม

- จำนวนโครงการบริการวิชาการแก่สังคมงบประมาณแผ่นดิน .....3.....โครงการ  
 จำนวนเงิน.....137,500.....บาท
- จำนวนโครงการบริการวิชาการแก่สังคมงบประมาณเงินรายได้.....5.....โครงการ  
 จำนวนเงิน.....120,590.....บาท
- จำนวนโครงการบริการวิชาการแก่สังคมจากแหล่งทุนอื่น.....6.....โครงการ  
 จำนวนเงิน.....202,300.....บาท

### โครงการบริการวิชาการแก่สังคมที่ได้รับการจัดสรรงบประมาณแผ่นดิน

ลำดับ	ชื่อโครงการ	ผู้รับผิดชอบ	งบประมาณ (บาท)
1	สัปดาห์วิชาการงาน “มนุษย์กับสังคม” ประจำปี พ.ศ. 2552	ผศ.ดร.จรัล อภรรจ์แดง	100,000.00
2	ส่งเสริมการอ่านสำหรับเด็กและเยาวชน ผู้ด้อยโอกาส ครั้งที่ 8	อาจารย์ทิพภา ปสีหะจินดา	25,000.00
3	ค่ายอาสาที่สอนภาษาไทยให้น้อง	หัวหน้าภาควิชาภาษาไทย	12,500.00



## โครงการบริการวิชาการแก่สังคมที่ได้รับการจัดสรรงบประมาณเงินรายได้

ลำดับ	ชื่อโครงการ	ผู้รับผิดชอบ	งบประมาณ (บาท)
1	บรรยายพิเศษ เรื่อง การวิจัยเชิง- คุณภาพ : เทคนิคการวิจัยภาคสนาม โดย รศ.ดร.เบญจา ยอดดำเนิน แอ็ดติก	สาขาวิชาไทยศึกษา	6,740.00
2	โครงการกิจกรรมสัมพันธ์บ้านพักคนชรา	อ.บงกช นักเสียง	2,850.00
3	โครงการจิตวิทยาอาสาปันน้ำใจ	อ.บงกช นักเสียง	6,000.00
4	โครงการประกวดความสามารถ ทางวิชาการ	ภาควิชาภาษาไทย	5,000.00
5	โครงการประกวดความสามารถ ทางวิชาการงานมนุษย์กับสังคม' 52	ผศ.เสาวรินทร์ สายรังษี อ.นรนนท์ มหาวรศิลป์ อ.ปัทมา ลากชุมศรี	-

## โครงการบริการวิชาการแก่สังคมที่ได้รับการสนับสนุนจากแหล่งทุนอื่น

ลำดับ	ชื่อโครงการ	ผู้รับผิดชอบ	แหล่งทุน	งบประมาณ (บาท)
1	Korean Talk ครั้งที่ 3 "เรียนรู้เกาหลีจากหนังสือและเพลง"	ศูนย์เกาหลีศึกษา	Korea Foundation	28,600.00
2	โครงการยุติธรรมเชิงสमानฉันท์บูรพา	อ.บงกช นักเสียง	สถาบันพระปกเกล้า	-
3	โครงการสัมมนาทางวิชาการ เรื่อง "ปัญหาการเรียน การสอน และการใช้ภาษาไทยในปัจจุบัน"	กระทรวงวัฒนธรรมร่วมกับภาควิชาภาษาไทย คณะมนุษยศาสตร์และสังคมศาสตร์ มหาวิทยาลัยบูรพา	กระทรวงวัฒนธรรม	150,000.00
4	การพัฒนาห้องสมุดตามเทคโนโลยีเว็บ 2.0 ด้วยซอฟต์แวร์โอเพนซอร์ส	อ.ทิพภา ปลีหะจินดา	ศูนย์บริการความรู้ทางวิทยาศาสตร์และเทคโนโลยี	16,200.00
5	การจัดกิจกรรมส่งเสริมการอ่านในโรงเรียนประถมศึกษาขนาดเล็ก	อ.ทิพภา ปลีหะจินดา	สำนักพิมพ์ผีเสื้อ	7,500.00
6	โครงการพัฒนาห้องสมุดโรงเรียนจอมสุรางค์อุปถัมภ์ จ.พระนครศรีอยุธยา	รศ. ไพพรรณ อินทนิล และ อ.สมฤทัย ขจรรุ่งเรือง	โรงเรียนจอมสุรางค์อุปถัมภ์	-
7	อบรม "ถ่ายภาพเพื่องานโฆษณา" ร่วมกับ Canon	ดร.อุณาโลม จันทร์รุ่งมณีกุล	-	-





### โครงการบริการวิชาการแก่สังคม (จัดเก็บค่าลงทะเบียน)

ลำดับ	ชื่อโครงการ	จำนวนผู้เข้าอบรม	จัดให้กับกลุ่มเป้าหมายใด	งบประมาณ (บาท)
1	โครงการอบรมภาษาญี่ปุ่น 1	152 คน	คณาจารย์ นิสิต/นักศึกษา บุคคลทั่วไป	391,325.00
2	โครงการอบรมภาษาญี่ปุ่น 2	75 คน	คณาจารย์ นิสิต/นักศึกษา บุคคลทั่วไป	193,621.00
3	โครงการอบรมภาษาญี่ปุ่น 3	28 คน	คณาจารย์ นิสิต/นักศึกษา บุคคลทั่วไป	84,995.00
4	โครงการอบรมภาษาญี่ปุ่น 4	22 คน	คณาจารย์ นิสิต/นักศึกษา บุคคลทั่วไป	67,283.00
5	โครงการอบรมภาษาญี่ปุ่น 5	8 คน	คณาจารย์ นิสิต/นักศึกษา บุคคลทั่วไป	24,377.00
6	โครงการอบรมภาษาญี่ปุ่น 6	16 คน	คณาจารย์ นิสิต/นักศึกษา บุคคลทั่วไป	48,593.00
7	โครงการอบรมภาษาญี่ปุ่น 7	4 คน	คณาจารย์ นิสิต/นักศึกษา บุคคลทั่วไป	12,189.00
8	โครงการอบรมภาษาญี่ปุ่น 8	4 คน	คณาจารย์ นิสิต/นักศึกษา บุคคลทั่วไป	12,514.00
9	โครงการอบรมภาษาญี่ปุ่น Private	4 คน	คณาจารย์ นิสิต/นักศึกษา บุคคลทั่วไป	78,000.00
10	โครงการอบรมภาษาญี่ปุ่น	17 คน	บริษัท	35,100.00
11	โครงการอบรมภาษาญี่ปุ่น	123 คน	หน่วยราชการ	168,000.00
12	โครงการอบรมภาษาญี่ปุ่น Conversation	3 คน	คณาจารย์ นิสิต/นักศึกษา บุคคลทั่วไป	9,101.00

ลำดับ	ชื่อโครงการ	จำนวนผู้เข้าอบรม	จัดให้กับกลุ่มเป้าหมายใด	งบประมาณ (บาท)
13	โครงการอบรมภาษาจีน 1	71 คน	คณาจารย์ นิสิต/นักศึกษา บุคคลทั่วไป	165,750.00
14	โครงการอบรมภาษาจีน 2	34 คน	คณาจารย์ นิสิต/นักศึกษา บุคคลทั่วไป	79,500.00
15	โครงการอบรมภาษาจีน 3	7 คน	คณาจารย์ นิสิต/นักศึกษา บุคคลทั่วไป	16,250.00
16	โครงการอบรมภาษาจีน Private	2 คน	คณาจารย์ นิสิต/นักศึกษา บุคคลทั่วไป	35,000.00
17	โครงการอบรมภาษาจีน	71 คน	หน่วยราชการ	112,000.00
18	โครงการอบรมภาษาจีนไวยากรณ์	9 คน	คณาจารย์ นิสิต/นักศึกษา บุคคลทั่วไป	20,500.00
19	โครงการอบรมภาษาเกาหลี 1	68 คน	คณาจารย์ นิสิต/นักศึกษา บุคคลทั่วไป	-
20	โครงการอบรมภาษาเกาหลี 2	30 คน	คณาจารย์ นิสิต/นักศึกษา บุคคลทั่วไป	91,870.00
21	โครงการอบรมภาษาเกาหลี 3	24 คน	คณาจารย์ นิสิต/นักศึกษา บุคคลทั่วไป	73,133.00
22	โครงการอบรมภาษาเกาหลี 4	10 คน	คณาจารย์ นิสิต/นักศึกษา บุคคลทั่วไป	30,880.00
23	โครงการอบรมภาษาเกาหลี Private	2 คน	คณาจารย์ นิสิต/นักศึกษา บุคคลทั่วไป	48,000.00
24	โครงการอบรมภาษาเกาหลี	4 คน	หน่วยราชการ	112,000.00
25	โครงการอบรมภาษาไทยสำหรับ ชาวต่างชาติ	5 คน	ชาวต่างชาติ	78,600.00



ลำดับ	ชื่อโครงการ	จำนวนผู้เข้าอบรม	จัดให้กับกลุ่มเป้าหมายใด	งบประมาณ (บาท)
26	โครงการอบรมภาษาอังกฤษ English for Kids 2	12 คน	บุคคลทั่วไป	27,875.00
27	โครงการอบรมภาษาอังกฤษ English for Kids 3	11 คน	บุคคลทั่วไป	31,875.00
28	โครงการอบรมภาษาอังกฤษ Intensive Grammar	72 คน	คณาจารย์ นิสิต/นักศึกษา บุคคลทั่วไป	185,650.00
29	โครงการอบรมภาษาอังกฤษ TOEIC	48 คน	คณาจารย์ นิสิต/นักศึกษา บุคคลทั่วไป	163,625.00
30	โครงการอบรมภาษาอังกฤษ TOEFL	23 คน	คณาจารย์ นิสิต/นักศึกษา บุคคลทั่วไป	163,500.00
31	โครงการอบรมภาษาอังกฤษ Private	31 คน	คณาจารย์ นิสิต/นักศึกษา บุคคลทั่วไป	195,101.00
32	โครงการอบรมภาษาอังกฤษ Elementary I	88 คน	คณาจารย์ นิสิต/นักศึกษา บุคคลทั่วไป	223,150.00
33	โครงการอบรมภาษาอังกฤษ Elementary II	10 คน	คณาจารย์ นิสิต/นักศึกษา บุคคลทั่วไป	24,050.00

ลำดับ	ชื่อโครงการ	จำนวนผู้เข้าอบรม	จัดให้กับกลุ่มเป้าหมายใด	งบประมาณ (บาท)
34	โครงการอบรมภาษาอังกฤษ Pre - Intermediate I	10 คน	คณาจารย์ นิสิต/นักศึกษา บุคคลทั่วไป	24,000.00
35	โครงการอบรมภาษาอังกฤษ Academic Writing	9 คน	คณาจารย์ นิสิต/นักศึกษา บุคคลทั่วไป	26,400.00
36	โครงการอบรมภาษาอังกฤษ	25 คน	กลุ่มบริษัท	90,000.00
37	โครงการอบรมภาษาฝรั่งเศส	5 คน	คณาจารย์ นิสิต/นักศึกษา บุคคลทั่วไป	15,000.00
38	โครงการอบรมภาษาอังกฤษ	80 คน	หน่วยราชการ	180,000.00
39	โครงการอบรมภาษาฝรั่งเศส Private	2 คน	คณาจารย์ นิสิต/นักศึกษา บุคคลทั่วไป	30,300.00
40	โครงการอบรมภาษาเยอรมัน Private	3 คน	คณาจารย์ นิสิต/นักศึกษา บุคคลทั่วไป	36,600.00
41	โครงการอบรมภาษาอังกฤษ Grammar I	14 คน	คณาจารย์ นิสิต/นักศึกษา บุคคลทั่วไป	38,325.00
42	โครงการอบรมภาษาอังกฤษ Conversation for Beginners	8 คน	คณาจารย์ นิสิต/นักศึกษา บุคคลทั่วไป	22,400.00





## การเป็นวิทยากรและการบรรยายพิเศษ

การเป็นวิทยากรและการบรรยายพิเศษ จำนวน 36 เรื่อง

ลำดับ	องค์กร/หน่วยงานที่จัด	เรื่อง	สถานที่	ชื่อผู้ได้รับเชิญเป็นวิทยากร
1	ภาควิชาประวัติศาสตร์	เยาวชนพิทักษ์วัฒนธรรม พื้นบ้านชลบุรี	QS <sub>2</sub> -202	รศ.ภาวดี มหาพันธ์
2	สำนักงานบริการวิชาการ	ภาษาญี่ปุ่นเพื่อการ ท่องเที่ยว	สำนักบริการวิชาการ มหาวิทยาลัยบูรพา	ผศ.ปานเสก อาทรรุระสุข
3	สำนักงานปลัดสำนักนายกรัฐมนตรี	ทิศทางการบริหารงานของ อปท. ในอนาคต	กรุงเทพมหานคร	ผศ.เกรียงศักดิ์ พรหมณัมพันธุ์
4	ศูนย์บริการความรู้ทาง วิทยาศาสตร์และเทคโนโลยี	แนวทางการจัดการเรียน การสอนบรรณารักษะยุคใหม่	โรงแรมแกรนด์เมอร์เคียว ฟอร์จูน กรุงเทพฯ	อาจารย์สมฤทัย ขจรรุ่งเรือง
5	คณะมนุษยศาสตร์และสังคมศาสตร์ มหาวิทยาลัย ราชภัฏพระนครศรีอยุธยา	วิพากษ์หลักสูตร	ห้อง 227 มหาวิทยาลัย ราชภัฏพระนครศรีอยุธยา	รศ.ทัศนีย์ ทานตวงนิช



ลำดับ	องค์กร/หน่วยงานที่จัด	เรื่อง	สถานที่	ชื่อผู้ได้รับเชิญเป็นวิทยากร
6	สำนักบริการวิชาการมหาวิทยาลัยบูรพา	การพัฒนาบุคลากรภาพและศิลปะการพูด	ห้องประชุมจัสมิน โรงแรม- ลองบีชการ์เด้น ไฮเทล แอนด์ สปา พัทยา	รศ.ทัศนีย์ ทานตวนิช
7	สำนักบริการวิชาการมหาวิทยาลัยบูรพา	การพัฒนาบุคลากรภาพสู่ความ เป็นเลิศและการประกอบ พิธีการต่างๆ	ห้องประชุมเอ็มเมอรัล โรงแรมพัทยาคารการ์เด้น	รศ.ทัศนีย์ ทานตวนิช
8	กรมธนารักษ์	บริการอย่างไรได้ใจอย่าง ยั่งยืน	โรงแรม The Sez บางแสน	รศ.ทัศนีย์ ทานตวนิช
9	สำนักบริการวิชาการมหาวิทยาลัยบูรพา	การพัฒนาบุคลากรภาพและ ศิลปะการพูด	ห้องประชุมจัสมิน โรงแรม ลองบีชการ์เด้น ไฮเทล แอนด์ สปา พัทยา	รศ.ทัศนีย์ ทานตวนิช
10	สำนักบริการวิชาการมหาวิทยาลัยบูรพา	เทคนิคการเป็นวิทยากร ฝึกอบรมมืออาชีพ	สำนักบริการวิชาการ มหาวิทยาลัยบูรพา	รศ.ทัศนีย์ ทานตวนิช
11	สำนักบริการวิชาการมหาวิทยาลัยบูรพา	การพัฒนาบุคลากรภาพสู่ความ เป็นเลิศและการประกอบ พิธีการต่างๆ	ห้อง 503 A ชั้น 5 คณะศึกษาศาสตร์	อ.อภิรักษ์ ชัยปัญหา หัวหน้าภาควิชาภาษาไทย





ลำดับ	องค์กร/หน่วยงานที่จัด	เรื่อง	สถานที่	ชื่อผู้ได้รับเชิญเป็นวิทยากร
12	ศาลากลางจังหวัดชลบุรี	โครงการค่ายเยาวชน สร้างสรรค์ผลงานศิลปะ ร่วมสมัยประจำปี 2552	หอศิลป์วัฒนธรรม ภาคตะวันออกเฉียง	ผศ.ฉลวย มงคล อ.วงเดือน คัยนันท์
13	สำนักงานเทศบาลตำบลแหลมฉบัง	อบรมศิลปะและฝึกทักษะใน การพูดที่ดี	โรงเรียนเทศบาล แหลมฉบัง 3	อ.อภิรักษ์ ชัยปัญหา รศ.ทัศนีย์ ทานตวงนิช อ.วงเดือน คัยนันท์
14	สำนักบริการวิชาการมหาวิทยาลัยบูรพา	การพัฒนานุคลิกภาพสู่ ความเป็นเลิศและการ ประกอบพิธีการต่างๆ	ห้องประชุมเมอริล โรงแรมพัทยาคาร์เด็น	รศ. ทัศนีย์ ทานตวงนิช
15	สำนักบริการวิชาการมหาวิทยาลัยบูรพา	การเรียนรู้การพัฒนา บุคลิกภาพสำหรับพิธีกร เบื้องต้น/เทคนิคการเป็น พิธีกรในงานต่างๆ	ห้องประชุมข้าวหลาม อาคารบริการวิชาการ 1 สำนักบริการวิชาการ	รศ. ทัศนีย์ ทานตวงนิช
16	สำนักบริการวิชาการมหาวิทยาลัยบูรพา	คุณธรรม จริยธรรม และ สร้างจิตสำนึกในการ ประกอบการ	ห้องประชุมมะพร้าว อาคารบริการวิชาการ 1 สำนักบริการวิชาการ	รศ. ทัศนีย์ ทานตวงนิช
17	ภาควิชาศิลปะการละครคณะอักษรศาสตร์ จุฬาลงกรณ์มหาวิทยาลัย	เสียงสะท้อนจากนักวิจารณ์	ห้องสตูดิโอชั้น 4	อ. อภิรักษ์ ชัยปัญหา

ลำดับ	องค์กร/หน่วยงานที่จัด	เรื่อง	สถานที่	ชื่อผู้ได้รับเชิญเป็นวิทยากร
18	มหาวิทยาลัยศรีปทุม วิทยาเขตชลบุรี	เทคนิคการนำเสนอ	ห้องศรีลิณี ชั้น 12 อาคาร ดร.สุข-มาลินี พุคยาภรณ์ มหาวิทยาลัยศรีปทุม	รศ.ทัศนีย์ ทานตวงนิช
19	เรือนจำกลางจะเข้เชิงเทรา	การดำเนินชีวิตอย่างมี ความสุข	จังหวัดจะเข้เชิงเทรา	ดร.บุญรอด บุญเกิด
20	คณะพยาบาลศาสตร์ มหาวิทยาลัยบูรพา	Overview of Ancient Philosophy of Science	คณะพยาบาลศาสตร์ มหาวิทยาลัยบูรพา	ดร.บุญรอด บุญเกิด ดร.สกุล อ้นมา
21	มหาวิทยาลัยราชภัฏกำแพงเพชร	อัญมณีศาสตร์	มหาวิทยาลัยราชภัฏ กำแพงเพชร อ. แม่สอด จ. ตาก	ผศ.ดร.วัชรภรณ์ เชื้อนแก้ว
22	มหาวิทยาลัยเทคโนโลยีราชมงคลตะวันออก	เศรษฐศาสตร์ประกันภัย เศรษฐศาสตร์จุลภาค	มหาวิทยาลัยเทคโนโลยี ราชมงคลตะวันออก	อ.อานนท์ มหาวรศิลป์
23	มหาวิทยาลัยเทคโนโลยีราชมงคลตะวันออก	คณิตศาสตร์สำหรับ นักเศรษฐศาสตร์	มหาวิทยาลัยเทคโนโลยี ราชมงคลตะวันออก	อ.ศิริวรรณ สมนึก





ลำดับ	องค์กร/หน่วยงานที่จัด	เรื่อง	สถานที่	ชื่อผู้ได้รับเชิญเป็นวิทยากร
24	วิทยาลัยสารพัดช่าง	เศรษฐศาสตร์จุลภาค	วิทยาลัยสารพัดช่าง	ผศ.จุฑารัตน์ จุลศิริพงศ์
25	วิทยาลัยพาณิชยศาสตร์	เศรษฐศาสตร์สำหรับธุรกิจ	วิทยาลัยพาณิชยศาสตร์	ผศ.ดร.วิไล เชื้อปียังตร
26	มหาวิทยาลัยธรรมศาสตร์	ประชุมวิชาการวิชาชีพ สื่อสารมวลชน ระดับชาติ	มหาวิทยาลัยธรรมศาสตร์ พัทยา	ดร.อุณาโลม จันทร์รุ่งมณีกุล
27	มหาวิทยาลัยบูรพา	อบรมโครงการพัฒนา เครือข่ายประชาสัมพันธ์ ภายใน	มหาวิทยาลัยบูรพา	ดร. อุณาโลม จันทร์รุ่งมณีกุล
28	มหาวิทยาลัยบูรพา	โครงการวิจัยพัฒนาการจัด ระดับความเหมาะสมของ สื่อสิ่งพิมพ์	มหาวิทยาลัยบูรพา	ดร. อุณาโลม จันทร์รุ่งมณีกุล
29	สำนักงานคณะกรรมการวิจัยแห่งชาติ	เสวนายาสยามด้วยศิลปะ	เซ็นทรัลเวิลด์ กรุงเทพมหานคร	ดร. สุชาดา พงศ์กิตติวิบูลย์
30	งานประชาสัมพันธ์ มหาวิทยาลัยบูรพา	ลักษณะของข่าว ประชาสัมพันธ์ที่ดี	มหาวิทยาลัยบูรพา	ดร.สุชาดา พงศ์กิตติวิบูลย์

ลำดับ	องค์กร/หน่วยงานที่จัด	เรื่อง	สถานที่	ชื่อผู้ได้รับเชิญเป็นวิทยากร
31	มหาวิทยาลัยราชภัฏสวนสุนันทา	การจัดระดับความเหมาะสมของสื่อสิ่งพิมพ์	มหาวิทยาลัยราชภัฏสวนสุนันทา	ดร.สุชาดา พงศกิตติวิบูลย์
32	มหาวิทยาลัยราชภัฏรำไพพรรณี	การสื่อสารการแสดงผลการเรียนจากชุมชน	มหาวิทยาลัยราชภัฏรำไพพรรณี	ดร.สุชาดา พงศกิตติวิบูลย์
33	มหาวิทยาลัยกำแพงเพชร	บรรยายพิเศษ	มหาวิทยาลัยกำแพงเพชร	ผศ.ดร.วิชมารกรณ์ เชื้อนแก้ว
34	มหาวิทยาลัยนเรศวร	บรรยายพิเศษ	มหาวิทยาลัยนเรศวร	ผศ. เกียรติศักดิ์ พราหมณ์พันธุ์
35	สำนักงานสิ่งแวดล้อม ภาคที่ 13	บรรยายพิเศษ	สำนักงานสิ่งแวดล้อมภาคที่ 13	ผศ.ดร.บุญเชิด หนูอ้อม
36	สำนักงานชั่วคราวเคหสถานบ้านไผ่	บรรยายพิเศษ	สำนักงานชั่วคราวเคหสถานบ้านไผ่	ผศ.ดร.บุญเชิด หนูอ้อม



### การเขียนบทความเผยแพร่ทางสิ่งพิมพ์

จำนวนการเขียนบทความเผยแพร่ทางสิ่งพิมพ์ 58 เรื่อง

ลำดับ	ชื่อผู้เขียน	ชื่อบทความ	ชื่อวารสารที่ตีพิมพ์/ปีที่พิมพ์/ฉบับที่พิมพ์/ วันเดือนปีที่ตีพิมพ์/หน้าที่ลงพิมพ์
1	ผู้ช่วยศาสตราจารย์ กุศลวัฒน์ คงประดิษฐ์	รูปแบบบริการใหม่สำหรับห้องสมุด วิทยาศาสตร์และวิศวกรรมศาสตร์	วารสารวิชาการมนุษยศาสตร์และสังคมศาสตร์ ปีที่ 16 ฉบับที่ 25-29 (มกราคม-ธันวาคม 2551), 231-251.
2	อาจารย์ทิพภา ปลีหะจินดา	หลักสูตรสารสนเทศศึกษา พ.ศ. 2549 สาขาบรรณารักษศาสตร์	บรรณารักษศาสตร์และสารนิเทศศาสตร์ มข. ปีที่ 24 ฉบับที่ 1-3 (มกราคม-ธันวาคม 2549) (วารสารออกซ้ำ-ย้อนหลัง)
3	อาจารย์เสาวคนธ์ วงศ์สุภชัยนิมิต	แสงรุ่งงามแห่งพระราชพิธีพระบรมศพ ชาติติยราชประเพณีไทย	บทความทางวิทยุกระจายเสียงมนุษย์กับสังคม เดือนตุลาคม 2551
4	อาจารย์เสาวคนธ์ วงศ์สุภชัยนิมิต	พระเมรุมาศในสมเด็จพระเจ้าพี่นางเธอ เจ้าฟ้ากัลยาณิวัฒนากรมหลวงนราธิวาส ราชนครินทร์	บทความทางวิทยุกระจายเสียงมนุษย์กับสังคม เดือนตุลาคม 2551
5	ผู้ช่วยศาสตราจารย์ สิริวรรณ วงษ์ทัต	พิธีทอดผ้าป่า	บทความทางวิทยุกระจายเสียงมนุษย์กับสังคม เดือนตุลาคม 2551

ลำดับ	ชื่อผู้เขียน	ชื่อบทความ	ชื่อวารสารที่ตีพิมพ์/ปีที่พิมพ์/ฉบับที่พิมพ์/ วันเดือนปีที่ตีพิมพ์/หน้าที่ลงพิมพ์
6	อาจารย์ชันทอง วิชาเดช	วิธีควบคุมความโกรธ	บทความทางวิทยุกระจายเสียงมนุษย์กับสังคม เดือนตุลาคม 2551
7	ผู้ช่วยศาสตราจารย์ สิริวรรณ วงษ์หัตถ์	ความสำคัญของวัฒนธรรมไทย	บทความทางวิทยุกระจายเสียงมนุษย์กับสังคม เดือนตุลาคม 2551
8	รองศาสตราจารย์ นฤมล ลิ้มปะชาติ	เมืองที่น่าเที่ยวที่สุดในโลก	บทความทางวิทยุกระจายเสียงมนุษย์กับสังคม เดือนพฤศจิกายน 2551
9	อาจารย์บุญเลิศ ยองเพชร	โลกทั้งมองพี่น้องกัน	บทความทางวิทยุกระจายเสียงมนุษย์กับสังคม เดือนพฤศจิกายน 2551
10	อาจารย์สุธิดา แจ่มประจักษ์	บ้านดิน	บทความทางวิทยุกระจายเสียงมนุษย์กับสังคม เดือนพฤศจิกายน 2551
11	รองศาสตราจารย์นฤมล ลิ้มปะชาติ	วันพ่อ วันชาติ	บทความทางวิทยุกระจายเสียงมนุษย์กับสังคม เดือนพฤศจิกายน 2551
12	อาจารย์บุญเลิศ ยองเพชร	ประเดี๋ยวดีประเดี๋ยวร้าย	บทความทางวิทยุกระจายเสียงมนุษย์กับสังคม เดือนพฤศจิกายน 2551

ลำดับ	ชื่อผู้เขียน	ชื่อบทความ	ชื่อวารสารที่ตีพิมพ์/ปีที่พิมพ์/ฉบับที่พิมพ์/ วันเดือนปีที่ตีพิมพ์/หน้าที่ลงพิมพ์
13	ว่าที่พันตรีวิษณุ บุญมาร์ตนี	คนไทยกับการใช้ Bluetooth	บทความทางวิทยุกระจายเสียงมนุษย์กับสังคม เดือนธันวาคม 2551
14	อาจารย์ดวงกมล อุ่นจิตติ	ตลาดน้ำตลิ่งชัน : วิถีทางวัฒนธรรมที่हनคืน	บทความทางวิทยุกระจายเสียงมนุษย์กับสังคม เดือนธันวาคม 2551
15	รองศาสตราจารย์นฤมล ลีปิยะชาติ	น้ำประปาดื่มได้	บทความทางวิทยุกระจายเสียงมนุษย์กับสังคม เดือนธันวาคม 2551
16	ว่าที่พันตรีวิษณุ บุญมาร์ตนี	บัตรเครดิตหรือบัตรหนี้?	บทความทางวิทยุกระจายเสียงมนุษย์กับสังคม เดือนธันวาคม 2551
17	ผู้ช่วยศาสตราจารย์ฉลวย มงคล	สวัสดีปีใหม่	บทความทางวิทยุกระจายเสียงมนุษย์กับสังคม เดือนมกราคม 2552
18	ดร.ศักดินา บุญเปี่ยม	สุขใดเล่า...เท่าสุขใจ	บทความทางวิทยุกระจายเสียงมนุษย์กับสังคม เดือนมกราคม 2552
19	ผู้ช่วยศาสตราจารย์ ดร.นันทชญา มหาพันธ์	จังหวะของความงาม	บทความทางวิทยุกระจายเสียงมนุษย์กับสังคม เดือนมกราคม 2552



ลำดับ	ชื่อผู้เขียน	ชื่อบทความ	ชื่อวารสารที่ตีพิมพ์/ปีที่พิมพ์/ฉบับที่พิมพ์/ วันเดือนปีที่ตีพิมพ์/หน้าที่ลงพิมพ์
20	ผู้ช่วยศาสตราจารย์ ดวงกมล อุ่นจิตติ	การบำบัดด้วยสี	บทความทางวิทยุกระจายเสียงมนุษย์กับสังคม เดือนมกราคม 2552
21	ผู้ช่วยศาสตราจารย์ ฉลวย มงคล	เลาะข้างวัด	บทความทางวิทยุกระจายเสียงมนุษย์กับสังคม เดือนกุมภาพันธ์ 2552
22	รองศาสตราจารย์ นฤมล ลีปิยะชาติ	คำว่า "โทรเลข"	บทความทางวิทยุกระจายเสียงมนุษย์กับสังคม เดือนกุมภาพันธ์ 2552
23	ผู้ช่วยศาสตราจารย์ ดวงกมล อุ่นจิตติ	การจัดการความรู้ของชุมชน (1)	บทความทางวิทยุกระจายเสียงมนุษย์กับสังคม เดือนกุมภาพันธ์ 2552
24	ผู้ช่วยศาสตราจารย์ ดวงกมล อุ่นจิตติ	การจัดการความรู้ของชุมชน : ภาคปฏิบัติ (2)	บทความทางวิทยุกระจายเสียงมนุษย์กับสังคม เดือนกุมภาพันธ์ 2552
25	รองศาสตราจารย์ นฤมล ลีปิยะชาติ	กัญชง	บทความทางวิทยุกระจายเสียงมนุษย์กับสังคม เดือนมีนาคม 2552
26	อาจารย์ปวีณา ยุกตานนท์	ความเครียดจากการเมือง	วิทยุกระจายเสียง รายการมนุษย์กับสังคม เดือนมีนาคม 2552





ลำดับ	ชื่อผู้เขียน	ชื่อบทความ	ชื่อวารสารที่ตีพิมพ์/ปีที่พิมพ์/ฉบับที่พิมพ์/ วันเดือนปีที่ตีพิมพ์/หน้าที่ยกพิมพ์
27	นางสาวแสงเดือน เอี่ยมเพชร	พระบรมสารีริกธาตุ	บทความทางวิทยุกระจายเสียงมุนษย์กับสังคม เดือนมีนาคม 2552
28	ว่าที่พันตรีวิษณุ บุญมาร์ตัน	ชายในอุดมคติของผู้หญิงไทย	บทความทางวิทยุกระจายเสียงมุนษย์กับสังคม เดือนมีนาคม 2552
29	ดร.สุนทร สุวรรณละออง	เคล็ดลับการจัดการความเครียด	บทความทางวิทยุกระจายเสียงมุนษย์กับสังคม เดือนมีนาคม 2552
30	ผู้ช่วยศาสตราจารย์ฉลวย มงคล	วิกฤตแห่งสงกรานต์	บทความทางวิทยุกระจายเสียงมุนษย์กับสังคม เดือนเมษายน 2552
31	อาจารย์เสาวคนธ์ วงศ์ศุภชัยนิมิต	งานบุญประเพณีสงกรานต์ชลบุรี (1)	บทความทางวิทยุกระจายเสียงมุนษย์กับสังคม เดือนเมษายน 2552
32	อาจารย์เสาวคนธ์ วงศ์ศุภชัยนิมิต	งานบุญประเพณีสงกรานต์ชลบุรี (2)	บทความทางวิทยุกระจายเสียงมุนษย์กับสังคม เดือนเมษายน 2552
33	อาจารย์ศิริลักษณ์ บัตรประโคน	ความสุขของกะทิ : ความสุขที่ส่งถึงผู้อ่าน และผู้ชม	บทความทางวิทยุกระจายเสียงมุนษย์กับสังคม เดือนเมษายน 2552

ลำดับ	ชื่อผู้เขียน	ชื่อบทความ	ชื่อวารสารที่ตีพิมพ์/ปีที่พิมพ์/ฉบับที่พิมพ์/ วันเดือนปีที่ตีพิมพ์/หน้าที่ลงพิมพ์
34	อาจารย์ปัทวี สัตยวงศ์ทิพย์	ชุมชนคุณธรรม	บทความทางวิทยุกระจายเสียงมนุษย์กับสังคม เดือนพฤษภาคม 2552
35	อาจารย์ปานเสก อาทรรุระสุข	เรื่องกล้วย...กล้วย	บทความทางวิทยุกระจายเสียงมนุษย์กับสังคม เดือนพฤษภาคม 2552
36	อาจารย์วรรณประภา เอี่ยมฤทธิ์	บัตรเครดิตหรือบัตรหนี้	บทความทางวิทยุกระจายเสียงมนุษย์กับสังคม เดือนพฤษภาคม 2552
37	ผู้ช่วยศาสตราจารย์ ดวงมล ชุ่นจิตติ	โองราชบุรี	บทความทางวิทยุกระจายเสียงมนุษย์กับสังคม เดือนพฤษภาคม 2552
38	อาจารย์ศิริลักษณ์ บัทรประโคน	พระราชพิธีถือน้ำพระพิพัฒน์สัตยาในสังคม	บทความทางวิทยุกระจายเสียงมนุษย์กับสังคม เดือนมิถุนายน 2552
39	ดร.บุญเลิศ ยองเพชร	วันวิสาขบูชา	บทความทางวิทยุกระจายเสียงมนุษย์กับสังคม เดือนมิถุนายน 2552
40	อาจารย์ศรียุทธ เวลล์ส	ขนมจีน...อาหารไทยหรืออาหาร ของชนชาติใด	บทความทางวิทยุกระจายเสียงมนุษย์กับสังคม เดือนมิถุนายน 2552





ลำดับ	ชื่อผู้เขียน	ชื่อบทความ	ชื่อวารสารที่ตีพิมพ์/ปีที่พิมพ์/ฉบับที่พิมพ์/ วันเดือนปีที่ตีพิมพ์/หน้าที่ลงพิมพ์
41	รองศาสตราจารย์ นฤมล ลิ้มปิยะชาติ	เงื่อนไขสามน้ำสี่	บทความทางวิทยุกระจายเสียงมนุษย์กับสังคม เดือนมิถุนายน 2552
42	ว่าที่พันตรีวิษณุ บุญมาร์ตนี	บัตรเครดิตหรือบัตรหนี้	บทความทางวิทยุกระจายเสียงมนุษย์กับสังคม เดือนมิถุนายน 2552
43	อาจารย์ปานเสก อาทรรุระสุข	7 กรกฎาคมในญี่ปุ่น เทศกาลแห่งดวงดาว	บทความทางวิทยุกระจายเสียงมนุษย์กับสังคม เดือนกรกฎาคม 2552
44	อาจารย์เสาวคนธ์ วงศ์ศุภชัยนิมิต	ปรับสมดุลให้ร่างกายด้วยอาหารฤทธิ์เย็น ในหน้าร้อน	บทความทางวิทยุกระจายเสียงมนุษย์กับสังคม เดือนกรกฎาคม 2552
45	ผู้ช่วยศาสตราจารย์ เสาวรินทร์ สายรังษี	โจรสลัดซีวิภาพ	บทความทางวิทยุกระจายเสียงมนุษย์กับสังคม เดือนกรกฎาคม 2552
46	รองศาสตราจารย์ นฤมล ลิ้มปิยะชาติ	การกวนเกษียรสมุทร	บทความทางวิทยุกระจายเสียงมนุษย์กับสังคม เดือนกรกฎาคม 2552
47	ผู้ช่วยศาสตราจารย์ สิริวรรณ วงษ์หัต	พระอภัยมณี: วรรณกรรมเรื่องเอกของ สุนทรภู่	บทความทางวิทยุกระจายเสียงมนุษย์กับสังคม เดือนสิงหาคม 2552

ลำดับ	ชื่อผู้เขียน	ชื่อบทความ	ชื่อวารสารที่ตีพิมพ์/ปีที่พิมพ์/ฉบับที่พิมพ์/ วันเดือนปีที่ตีพิมพ์/หน้าที่ลงพิมพ์
48	อาจารย์ปวีณา ยุกตานนท์	ชีวิตเป็นสุขยุคโลกาภิวัตน์	บทความทางวิทยุกระจายเสียงมนุษย์กับสังคม เดือนสิงหาคม 2552
49	คุณอิทธิพัทธ์ โยระพันธ์	ภัยผู้ใช้คอมพิวเตอร์ปี พ.ศ. 2552	บทความทางวิทยุกระจายเสียงมนุษย์กับสังคม เดือนสิงหาคม 2552
50	ผู้ช่วยศาสตราจารย์ ดร.จิตตภา สารพัฒน์ไชยปัญญา	ความลับ (ที่เหมือนกัน) ของทุกคน	บทความทางวิทยุกระจายเสียงมนุษย์กับสังคม เดือนสิงหาคม 2552 บทความทางวิทยุกระจายเสียง มนุษย์กับสังคมเดือนสิงหาคม 2552
10	รองศาสตราจารย์ นฤมล ลี้ปิยะชาติ	สวัสดิภาวะ	บทความทางวิทยุกระจายเสียงมนุษย์กับสังคม เดือนสิงหาคม 2552
52	ดร.บุญเลิศ ยองเพชร	ปริศนาธรรม	บทความทางวิทยุกระจายเสียงมนุษย์กับสังคม เดือนกันยายน 2552
53	อาจารย์ปานเสก อาทรธุระสุข	น้ำผึ้ง	บทความทางวิทยุกระจายเสียงมนุษย์กับสังคม เดือนกันยายน 2552
54	อาจารย์ปัทวี ลัตยวงศ์ทิพย์	โรงเรียนพระปริยัติธรรมแผนกสามัญศึกษา	บทความทางวิทยุกระจายเสียงมนุษย์กับสังคม เดือนกันยายน 2552





ลำดับ	ชื่อผู้เขียน	ชื่อบทความ	ชื่อวารสารที่ตีพิมพ์/ปีที่พิมพ์/ฉบับที่พิมพ์/ วันเดือนปีที่ตีพิมพ์/หน้าที่ลงพิมพ์
55	ว่าที่พันตรีวิษณุ บุญมาร์ตัน	หอพัก "นักศึกษา"	บทความทางวิทยุกระจายเสียงมนุษย์กับสังคม เดือนกันยายน 2552
56	ผศ. ดร.วัชรภรณ์ เชื้อนแก้ว	วันพื้นที่ชุ่มน้ำโลก	บทความวิทยุ รายการมนุษย์กับสังคม เล่มที่ 13 ปีงบประมาณ 2551
57	ผศ. ดร.วัชรภรณ์ เชื้อนแก้ว	วันคุ้มครองโลก (Earth Day)	บทความวิทยุ รายการมนุษย์กับสังคม เล่มที่ 13 ปีงบประมาณ 2551
58	ผศ. ดร.วัชรภรณ์ เชื้อนแก้ว	มาตรฐานการจัดการสิ่งแวดล้อม : ISO 14000	บทความวิทยุ รายการมนุษย์กับสังคม เล่มที่ 13 ปีงบประมาณ 2551



## การทํานุบำรุงศิลปวัฒนธรรม

### สรุปจํานวนโครงการทํานุบำรุงศิลปวัฒนธรรม

- |                          |                          |                          |
|--------------------------|--------------------------|--------------------------|
| 1. ทุนงบประมาณแผ่นดิน    | จํานวน.....2.....โครงการ | เงิน.....112,000.....บาท |
| 2. ทุนงบประมาณเงินรายได้ | จํานวน.....7.....โครงการ | เงิน.....39,200.....บาท  |
| 3. ทุนอื่นๆ              | จํานวน.....-.....โครงการ | เงิน.....-.....บาท       |

### โครงการทํานุบำรุงศิลปวัฒนธรรมทุนงบประมาณแผ่นดิน

ลำดับ	โครงการ	ผู้รับผิดชอบ	งบประมาณ (บาท)
1	เยาวชนพิทักษ์วัฒนธรรมพื้นบ้านชลบุรี	นายเรืองวิทย์ ลิมปนาท	63,800.00
2	วันภาษาไทยแห่งชาติ : บูรพภาษาไทย	หัวหน้าภาควิชาภาษาไทย	48,200.00



## โครงการทำนุบำรุงศิลปวัฒนธรรมทุนงบประมาณเงินรายได้

ลำดับ	โครงการ	ผู้รับผิดชอบ	งบประมาณ (บาท)
1	โครงการบอกรักกันวันซีซี	สาขาวิชาภาษาจีน	10,000.00
2	อันกุกอียนาล ครั้งที่ 4	สาขาวิชาภาษาเกาหลี	10,000.00
3	โครงการงานส่งเสริมนิทรรศการ งานญี่ปุ่น ครั้งที่ 6	สาขาวิชาภาษาญี่ปุ่น	10,000.00
4	โครงการไหว้ครูและจิตวิทยาสัมพันธ์	ภาควิชาจิตวิทยา	1,000.00
5	พุทธธรรมนำสุข	อาจารย์ทิพภา ปลีหะจินดา ภาควิชาสารสนเทศศึกษา	4,200.00
6	โครงการวันไหว้ครู	ภาควิชาภาษาไทย	4,000.00
7	โครงการทำบุญภาควิชามิศาสตร์ ประจำปี 2552	ภาควิชามิศาสตร์	-



# การทำเนิงานวิเทศสัมพันธ์



## การดำเนินงานวิเทศสัมพันธ์

การตกลงความร่วมมือกับต่างประเทศ โดยลงนามในด้านความร่วมมือกับสถาบันการศึกษาทั้งในและต่างประเทศ

### สถาบันและประเทศที่ได้มีการลงนามตกลงร่วมมือกัน

ชื่อสถาบันต่างประเทศ	ชื่อประเทศที่สถาบันตั้งอยู่
Wenzhou University	ประเทศสาธารณรัฐประชาชนจีน
Guangxi University for Nationalities	ประเทศสาธารณรัฐประชาชนจีน
Guangxi University	ประเทศสาธารณรัฐประชาชนจีน
Yunnan University	ประเทศสาธารณรัฐประชาชนจีน
Hankuk University of Fereign Studies	ประเทศสาธารณรัฐเกาหลี

### โครงการ GMS โครงการแลกเปลี่ยนบุคลากรและนิสิต กับประเทศอนุภูมิภาคลุ่มแม่น้ำโขง

หน่วยงาน	ประเทศ	อาจารย์	นิสิต	รวม
ภาควิชาภาษาตะวันออก คณะมนุษยศาสตร์และ สังคมศาสตร์	สาธารณรัฐประชาชนจีน	-	2 คน	2 คน



## 277126

## ความร่วมมือกับส่วนราชการ และองค์กรเอกชนภายในประเทศ

บุคคล/หน่วยงานที่ลงนามของ มหาวิทยาลัยบูรพา	เรื่องที่มี การลงนาม ความร่วมมือ	หน่วยงานที่ลงนาม ร่วมมือกับ มหาวิทยาลัย	วัน/เดือน/ปี ที่ลงนาม
ภาควิชาสารสนเทศศึกษา คณะมนุษยศาสตร์และ สังคมศาสตร์	ด้านสารสนเทศ- ศาสตร์	ศูนย์บริการความรู้ ทางวิทยาศาสตร์ และเทคโนโลยี สำนักงานพัฒนา วิทยาศาสตร์และ เทคโนโลยีแห่งชาติ	9 กรกฎาคม 2552

## ที่ปรึกษา

ผู้ช่วยศาสตราจารย์ ดร.จรัส ญกรรจ์แดง  
คณบดี

อาจารย์ปณิตา ลาภชุ่มศรี  
รองคณบดีฝ่ายวางแผนและประกันคุณภาพการศึกษา

## ผู้จัดทำ

นางสาวสุปราณี อโนดาช  
นักวิเคราะห์นโยบายและแผน

นายเอกชัย รุจิกลมพงศ์  
เจ้าหน้าที่บริหารงานทั่วไป

## สนับสนุนข้อมูล

ภาควิชา

สาขาวิชา

ศูนย์ต่างๆ

สำนักงานคณบดี





หนังสืออ้างอิง  
ใช้เฉพาะในห้องสมุด

*A  
n  
n  
u  
a  
l  
R  
e  
p  
o  
r  
t  
2  
0  
0  
9*

*a  
l  
R  
e  
p  
o  
r  
t  
2  
0  
0  
9*



**คณะมนุษยศาสตร์และสังคมศาสตร์  
มหาวิทยาลัยบูรพา**