

รายงานประจำปี ๒๕๕๖



BBS

Burapha Business School

(Faculty of Management and Tourism)

คณะกรรมการจัดการและการท่องเที่ยว

ด
378.593
มบ747กท
2556

BURAPHA UNIVERSITY LIBRARY



3 2498 00484838 6



หนังสืออ้างอิง
เฉพาะในห้องสมุด

รายงานประจำปี ๒๕๕๖

(๑ ตุลาคม ๒๕๕๕ - ๓๐ กันยายน ๒๕๕๖)

คณะกรรมการจัดการและการท่องเที่ยว

มหาวิทยาลัยบูรพา

PH01 715 02

PH0107143

26 ก.ย. 2557

343614

เริ่มบริการ

28 ต.ค. 2558

THE UNIVERSITY OF CHICAGO
LIBRARY

UNIVERSITY OF CHICAGO
LIBRARY

UNIVERSITY OF CHICAGO
LIBRARY

©
378.593
22 747 NY
2556

UNIVERSITY OF CHICAGO
LIBRARY

คำนำ

รายงานประจำปี ๒๕๕๖ คณะการจัดการและการท่องเที่ยว มหาวิทยาลัยบูรพา จัดทำขึ้นเพื่อรวบรวมผลการดำเนินงานรอบปีงบประมาณ (๑ ตุลาคม พ.ศ. ๒๕๕๕ - ๓๐ กันยายน พ.ศ. ๒๕๕๖) ครอบคลุมด้านต่างๆ ตามพันธกิจของส่วนงาน กล่าวคือ การจัดการเรียนการสอน การวิจัย การบริการวิชาการ และทำนุบำรุงศิลปวัฒนธรรม รวมทั้งการบริหารจัดการ ดำเนินการภายใต้แผนยุทธศาสตร์ของคณะกรรมการจัดการและการท่องเที่ยว พ.ศ. ๒๕๕๖-๒๕๕๙ และแผนปฏิบัติการประจำปี พ.ศ. ๒๕๕๖ ซึ่งสอดคล้องกับแผนยุทธศาสตร์มหาวิทยาลัยบูรพา เป็นคณะที่จัดการเรียนการสอนด้านบริหารธุรกิจ การบัญชี การจัดการ และการท่องเที่ยว และโรงแรม ทั้งระดับปริญญาตรี และระดับบัณฑิตศึกษา

คณะกรรมการจัดการและการท่องเที่ยว ยกระดับจากภาควิชาบริหารธุรกิจ เป็นระดับคณะเมื่อปี พ.ศ. ๒๕๕๑ เปิดสอนมานานกว่า ๓๐ ปี เป็นที่รู้จักในด้านคุณภาพวิชาการของชุมชน ทั้งภาคตะวันออกเฉียงเหนือและระดับประเทศ จุดเด่นของคณะ มีความหลากหลายสาขาวิชา ส่งเสริมและพัฒนานิสิตให้มีการเรียนรู้คู่ปฏิบัติงานจริง ณ สถานประกอบการที่มีความร่วมมือทางวิชาการ รวมทั้งส่งเสริมการแลกเปลี่ยนนิสิตไทยไปแลกเปลี่ยนเรียนรู้ด้านวัฒนธรรม และภาษา ณ Far East University สาธารณรัฐเกาหลีใต้ และนิสิตเกาหลีใต้ มาแลกเปลี่ยนเรียนรู้ด้านวัฒนธรรมและภาษา ณ คณะการจัดการและการท่องเที่ยว มหาวิทยาลัยบูรพา การพัฒนาทางวิชาการขยายเพิ่มขึ้นไปยังภูมิภาคอาเซียน อาทิเช่น Brawijaya University และ Institute of Tourism Trisakti ประเทศอินโดนีเซีย และ Dali University ประเทศจีน เป็นต้น

คณะกรรมการจัดการและการท่องเที่ยว มหาวิทยาลัยบูรพา หวังเป็นอย่างยิ่งว่ารายงานประจำปี ๒๕๕๖ จะเป็นประโยชน์ต่อผู้ศึกษาหรือหาความรู้เกี่ยวกับคณะฯ การจัดทำรายงานประจำปีฉบับนี้จะไม่ประสบความสำเร็จหากไม่ได้รับความร่วมมือจากบุคลากรคณะกรรมการจัดการและการท่องเที่ยวในการสนับสนุนข้อมูล การจัดทำรายงานประจำปีให้สำเร็จลุล่วงด้วยดี

คณะผู้จัดทำ

สารบัญ

	หน้า
ประวัติความเป็นมาคณะกรรมการจัดการและการท่องเที่ยว.....	๑
วิสัยทัศน์ พันธกิจ และเป้าหมายประสงค์.....	๒
แผนยุทธศาสตร์ คณะกรรมการจัดการและการท่องเที่ยว พ.ศ. ๒๕๕๖ – ๒๕๕๙.....	๓
คณะกรรมการประจำคณะกรรมการจัดการและการท่องเที่ยว.....	๔
การบริหารและทรัพยากรดำเนินงาน.....	๙
โครงสร้างองค์กร.....	๑๐
โครงสร้างการบริหารจัดการ.....	๑๑
จำนวนบุคลากรและการพัฒนาบุคลากร.....	๑๒
ผลการดำเนินงานตามพันธกิจ.....	๑๔
การวิจัย.....	๑๕
หลักสูตร การผลิตบัณฑิต และพัฒนาคุณภาพการศึกษา.....	๒๒
หลักสูตร.....	๒๒
สถิตินิสิต.....	๒๓
สหกิจศึกษา.....	๒๓
ภาวะการมีงานทำของบัณฑิต.....	๒๔
ความพึงพอใจของผู้ใช้งานบัณฑิตต่อการปฏิบัติงานของบัณฑิต.....	๒๕
บริการวิชาการแก่สังคม.....	๒๗
การทำนุบำรุงศิลปวัฒนธรรม.....	๒๘
การบริหารจัดการ.....	๒๙
บุคลากรและนิสิตดีเด่น.....	๒๙
งบประมาณ.....	๓๐
อาคารสถานที่.....	๓๐
ความร่วมมือทางวิชาการกับมหาวิทยาลัย องค์กรต่าง ๆ.....	๓๓
การประกันคุณภาพการศึกษา.....	๓๔
โครงการและกิจกรรมพัฒนานิสิต.....	๓๕
ภาคผนวก.....	๔๐
การประเมินคุณภาพของนิสิตและสถานประกอบการ นิเทศงานสหกิจศึกษา.....	๔๑
ภาวะการมีงานทำของบัณฑิตคณะกรรมการจัดการและการท่องเที่ยวปีการศึกษา ๒๕๕๔.....	๔๓
ความพึงพอใจของผู้ใช้งานบัณฑิตต่อการปฏิบัติงานของบัณฑิตระดับปริญญาตรีประจำปีการศึกษา ๒๕๕๔.....	๔๙
ผลการประเมินคุณภาพการศึกษา ปีการศึกษา ๒๕๕๕.....	๕๐



ประวัติความเป็นมาคณะการจัดการและการท่องเที่ยว

คณะการจัดการและการท่องเที่ยว พัฒนามาจากภาควิชาบริหารธุรกิจ สังกัดคณะมนุษยศาสตร์ และสังคมศาสตร์ขณะนั้น จากการพัฒนาการศึกษาอย่างต่อเนื่องของภาควิชาบริหารธุรกิจ ในปี พ.ศ. ๒๕๕๑ จึงเสนอยกระดับจากภาควิชาบริหารธุรกิจ เป็นระดับคณะวิชา โดยได้รับการอนุมัติจากสภามหาวิทยาลัย บูรพา ในการประชุมครั้งที่ ๒/๒๕๕๑ เมื่อวันที่ ๒๐ มีนาคม พ.ศ. ๒๕๕๑ และตามประกาศมหาวิทยาลัย บูรพาในราชกิจจานุเบกษา เล่ม ๑๒๕ ตอนพิเศษ ๗๗ ง เมื่อวันที่ ๓๐ เมษายน ๒๕๕๑ ให้จัดตั้งขึ้นเป็น หน่วยงานระดับคณะวิชา มีหน้าที่จัดการศึกษาระดับปริญญาตรี วิจัยและบริการวิชาการ ด้านบริหารธุรกิจ บัญชี การจัดการและการท่องเที่ยว และจัดการศึกษาระดับบัณฑิตศึกษาด้านบัญชี การจัดการและการ ท่องเที่ยว

คณะการจัดการและการท่องเที่ยว จึงมีความมุ่งมั่นที่จะสร้างและพัฒนาศักยภาพทางวิชาการ โดยการเป็นผู้นำทางด้านบริหารธุรกิจ บัญชี การจัดการ และการท่องเที่ยว ผลิตบัณฑิตและผลิตผลงานวิจัย เพื่อสร้างชื่อเสียงให้กับมหาวิทยาลัยบูรพาอย่างยั่งยืน

วิสัยทัศน์ พันธกิจ เป้าประสงค์

วิสัยทัศน์ (Vision)

พัฒนาองค์ความรู้ บูรณาการศาสตร์ทางบริหารธุรกิจ เป็นองค์กรการศึกษาชั้นนำแห่งอาเซียน

พันธกิจ (Mission)

๑. สร้างองค์ความรู้ และปัญญาทางบริหารธุรกิจ ให้เกิดคุณค่าต่อการพัฒนาท้องถิ่น ประเทศ และภูมิภาคอาเซียน
๒. จัดการศึกษาที่มีคุณภาพ เพื่อสร้างบัณฑิตให้มีคุณธรรม เชี่ยวชาญในศาสตร์ และเป็นผู้นำที่มีทักษะสากล
๓. ส่งเสริมการถ่ายทอดองค์ความรู้ และให้บริการวิชาการเพื่อสร้างสังคมเข้มแข็งและยั่งยืน
๔. ส่งเสริม สนับสนุนการธำรงไว้ซึ่งคุณค่าทางศิลปวัฒนธรรมและความเป็นไทย
๕. พัฒนาคณะให้เข้มแข็งสามารถพึ่งตนเองได้ ด้วยหลักปรัชญาเศรษฐกิจพอเพียง และบริหารจัดการตามหลักธรรมาภิบาล (Good Governance)

เป้าประสงค์ (Goal)

๑. คณะมีองค์ความรู้ และนวัตกรรมทางบริหารธุรกิจที่เป็นประโยชน์ในการพัฒนาท้องถิ่น ประเทศ และภูมิภาคอาเซียน
๒. คณะเป็นองค์กรอุดมศึกษาชั้นนำที่เป็นเลิศด้านการผลิตบัณฑิตทางบริหารธุรกิจที่เรียนรู้พร้อมปฏิบัติงานตามทักษะสากล มีภาวะผู้นำ และมีคุณธรรม
๓. คณะเป็นคลังความรู้ แหล่งอ้างอิงทางวิชาการและการบริการวิชาการด้านบริหารธุรกิจของท้องถิ่น ประเทศ ตลอดจนประชาคมอาเซียน เพื่อสร้างสังคมเข้มแข็งและยั่งยืน
๔. ส่งเสริมและสนับสนุนให้นักศึกษา บัณฑิต บุคลากร ชุมชน และสังคม ร่วมตระหนักถึงสิ่งแวดล้อม ศาสนา ศิลปวัฒนธรรม เพื่ออนุรักษ์และสืบสาน อัตลักษณ์แห่งความเป็นไทยที่ยั่งยืน
๕. คณะมีศักยภาพพึ่งตนเอง โดยมีระบบบริหารจัดการที่มีประสิทธิภาพและประสิทธิผลภายใต้การดำเนินงานอย่างเป็นธรรม โปร่งใสและตรวจสอบได้

แผนที่ยุทธศาสตร์การพัฒนาคณะกรรมการจัดการและการท่องเที่ยว มหาวิทยาลัยบูรพา พ.ศ. ๒๕๕๖ - ๒๕๕๙

วิสัยทัศน์
(Vision)

“พัฒนาองค์ความรู้ บูรณาการศาสตร์ทางบริหารธุรกิจ เป็นองค์การการศึกษาชั้นนำแห่งเอเชีย”

พันธกิจ
(Mission)

สร้างองค์ความรู้ และปัญญาทางบริหารธุรกิจ ให้เกิดคุณค่าต่อการพัฒนาท้องถิ่น ประเทศ และภูมิภาคอาเซียน

จัดการศึกษาที่มีคุณภาพ เพื่อสร้างบัณฑิตที่มีคุณธรรมเชี่ยวชาญในศาสตร์ และเป็นผู้นำที่มีทักษะสากล

ส่งเสริมการถ่ายทอดองค์ความรู้ และให้บริการวิชาการเพื่อสร้างสังคมเข้มแข็ง และยั่งยืน

ส่งเสริม สนับสนุนการสร้างสรรค์ ซึ่งคุณค่าทางศิลปวัฒนธรรม และความเป็นไทย

พัฒนาองค์ความรู้ให้เข้มแข็งสามารถพึ่งตนเองได้ด้วยหลักปรัชญาเศรษฐกิจพอเพียง และบริหารจัดการตามหลักธรรมาภิบาล

ประเด็นยุทธศาสตร์
(Strategic Issues)

การวิจัย พัฒนาและสร้างความรู้ ทางบริหารธุรกิจ และบริหารให้เกิดคุณค่ากับสังคม ประเทศ และภูมิภาคอาเซียน

จัดการศึกษา การผลิตบัณฑิตที่มีคุณภาพ และพัฒนาทำสิ่งคนทางบริหารธุรกิจ

การบริหารวิชาการสู่สังคม และการทำบุญรังรักษ์ ศิลปวัฒนธรรมและความเป็นไทย

พัฒนาสู่คณะกรรมการและการท่องเที่ยว ที่มีผลงานได้ และสามารถบูรณาการร่วมกับคณะอื่นได้

เป้าประสงค์
(Goal)

คณะมีองค์ความรู้ และนวัตกรรมทางบริหารธุรกิจที่เป็นประโยชน์ ในการพัฒนาท้องถิ่น ประเทศ และภูมิภาคอาเซียน

คณะเป็นองค์กรอุดมศึกษาชั้นนำที่มีประสิทธิภาพผลิตบัณฑิตทางบริหารธุรกิจ ที่เรียนรู้พร้อมปฏิบัติงานตามทักษะสากล มีภาวะผู้นำ และมีความซื่อสัตย์

คณะเป็นคลังความรู้ แหล่งอ้างอิงทางวิชาการ และการบริการวิชาการด้านบริหารธุรกิจของท้องถิ่น ประเทศ ตลอดจนประชาชนอาเซียน เพื่อสร้างสังคมเข้มแข็งและยั่งยืน

ส่งเสริมและสนับสนุนให้บัณฑิต บัณฑิต บุคลากร ชุมชน และสังคม ร่วมตระหนักถึงสิ่งแวดล้อม ศาสนา ศิลปวัฒนธรรม เพื่ออนุรักษ์และสืบสาน อัตลักษณ์แห่งความเป็นไทยให้ยั่งยืน

คณะมีศักยภาพที่ตนเอง โดยมีระบบบริหารจัดการที่มีประสิทธิภาพและประสิทธิผล ภายใต้การดำเนินงานอย่างเป็นระบบ โปร่งใส และตรวจสอบได้

กลยุทธ์

มุมมองด้านประสิทธิภาพ
ทางบุคลากร
(Financial Perspective)

พัฒนาฐานความรู้เป็นเลิศด้านนวัตกรรมทางธุรกิจ ซึ่งสามารถนำไปใช้ให้เกิดประโยชน์ และสร้างระบบคลังความรู้ทางบริหารธุรกิจที่มีประสิทธิภาพสูง จัดบริการ และเผยแพร่งานวิชาการ ที่ตอบสนองต่อความต้องการของท้องถิ่น ประเทศ และอาเซียน

เสริมสร้างประสิทธิภาพทางวิชาการสร้างผลงานและบูรณาการองค์ความรู้ทางท่องเที่ยว และบริหารธุรกิจ เพื่อพัฒนาท้องถิ่น ประเทศ ให้เข้มแข็ง และเชื่อมโยงสู่อาเซียนและประชาคมโลก

ส่งเสริมสร้างประสิทธิภาพทางวิชาการสร้างผลงานและบูรณาการองค์ความรู้ทางท่องเที่ยว และบริหารธุรกิจ เพื่อพัฒนาท้องถิ่น ประเทศ ให้เข้มแข็ง และเชื่อมโยงสู่อาเซียนและประชาคมโลก

มุมมองด้านคุณภาพ
การบริการ
(Customer Perspective)

พัฒนาศักยภาพของบัณฑิตให้มีความสามารถ ในการเรียนรู้กับการทำงานจริง (work integrated learning) ตามทักษะสากล มีภาวะผู้นำ และมีความซื่อสัตย์

ผลิตบัณฑิตที่มีศักยภาพ ตอบสนองตามความต้องการของตลาดแรงงาน

สร้างเครือข่ายวิชาการ เพื่อแลกเปลี่ยนเรียนรู้และพัฒนาองค์ความรู้ด้านบริหารธุรกิจให้ระดับท้องถิ่น ประเทศ และประชาคมโลก

มุมมองด้านกระบวนการ
บริหารจัดการภายใน
(Internal Process Perspective)

ปรับปรุงระบบ และจัดการเรียนการสอน ให้มีประสิทธิภาพและทันสมัย

ส่งเสริมให้บัณฑิต บัณฑิต บุคลากร ชุมชนและสังคม ร่วมตระหนักถึงการอนุรักษ์สิ่งแวดล้อม สังคม วัฒนธรรม และสืบสานอัตลักษณ์แห่งความเป็นไทยให้ยั่งยืน

พัฒนาระบบการบริหารจัดการให้มีความคล่องตัว โปร่งใส ตรวจสอบได้ และบริหารทรัพยากรให้เกิดประโยชน์อย่างคุ้มค่า โดยคำนึงถึงผลประโยชน์ของงาน

มุมมองด้านการเรียนรู้
และเติบโต
(Learning and Growth Perspective)

พัฒนาอาจารย์ให้มีการเรียนรู้อย่างต่อเนื่อง เพิ่มพูนความเชี่ยวชาญในศาสตร์ทางบริหารธุรกิจ และมีศักยภาพในการถ่ายทอดความรู้ทั้งในชั้นเรียนและสังคม

พัฒนาองค์การเป็นองค์กรแห่งการเรียนรู้

สร้างองค์ความรู้ ความเข้มแข็ง ความสุขุมรอบรู้วัฒนธรรมองค์กรที่เข้มแข็ง

คณะกรรมการประจำคณะกรรมการจัดการและการท่องเที่ยว



ผู้ช่วยศาสตราจารย์ พัชนี นนทศักดิ์
คณบดีคณะกรรมการจัดการและการท่องเที่ยว



ดร. จำเนียร จวงตระกูล
ผู้ทรงคุณวุฒิคณะกรรมการจัดการและการท่องเที่ยว



อาจารย์สัมพันธ์ แป้นพัฒน์
ผู้ทรงคุณวุฒิคณะกรรมการจัดการและการท่องเที่ยว

คณะกรรมการประจำคณะกรรมการจัดการและการท่องเที่ยว



อาจารย์ศักดิ์ชัย เศรษฐ์อนวัช
รองคณบดี



ดร. ศิรดา จารุตากานนท์
รองคณบดี



ดร. พรรณี พิมาพันธุ์ศรี
รองคณบดี



อาจารย์ชานน ชลวิฒนะ
รองคณบดี

คณะกรรมการประจำคณะกรรมการจัดการและการท่องเที่ยว



ดร. อภิชาติ คณรัตน์วงศ์
ประธานสาขาวิชาการตลาด

อาจารย์กิตติภัทท์ ปรีดาธรรม
ประธานสาขาวิชาการท่องเที่ยว
และการโรงแรม



ดร. อีสราภรณ์ หนูผล
ประธานสาขาวิชาการบัญชีและการเงิน

ดร. นฤมล ชูชินปรากฏ
ประธานสาขาวิชาการจัดการธุรกิจ
และสารสนเทศ



คณะกรรมการประจำคณะกรรมการจัดการและการท่องเที่ยว



ดร.กัญจนวลัย นนทแก้ว แฟร์รี่
ประธานสาขาวิชาการจัดการทรัพยากรมนุษย์



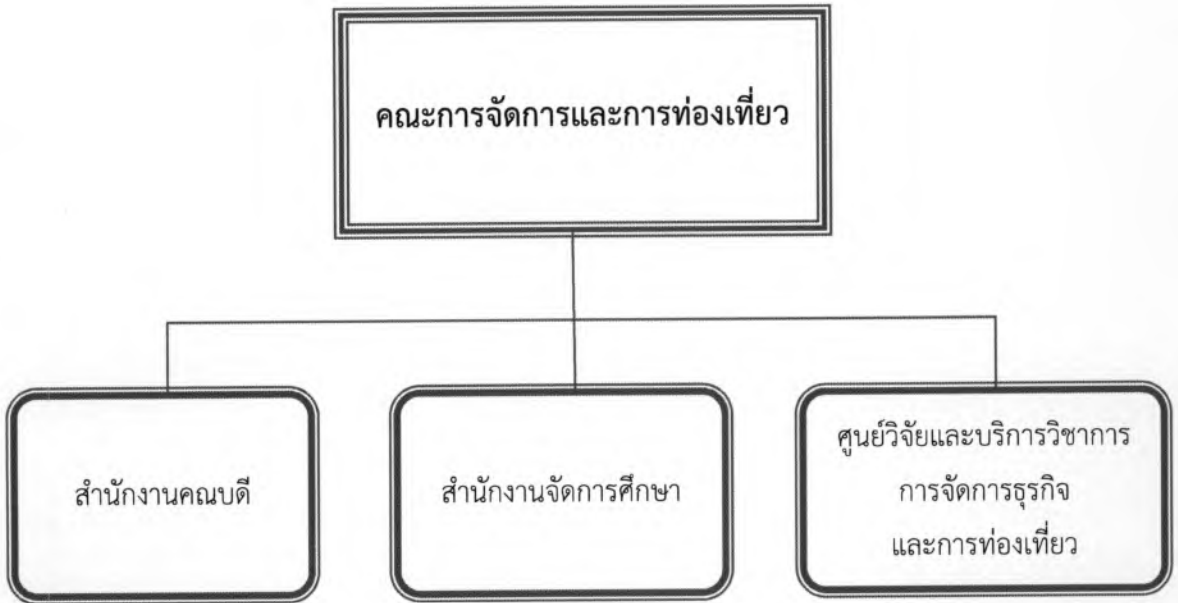
อาจารย์ปิยะพร ธรรมชาติ
ประธานสาขาวิชาธุรกิจระหว่างประเทศ



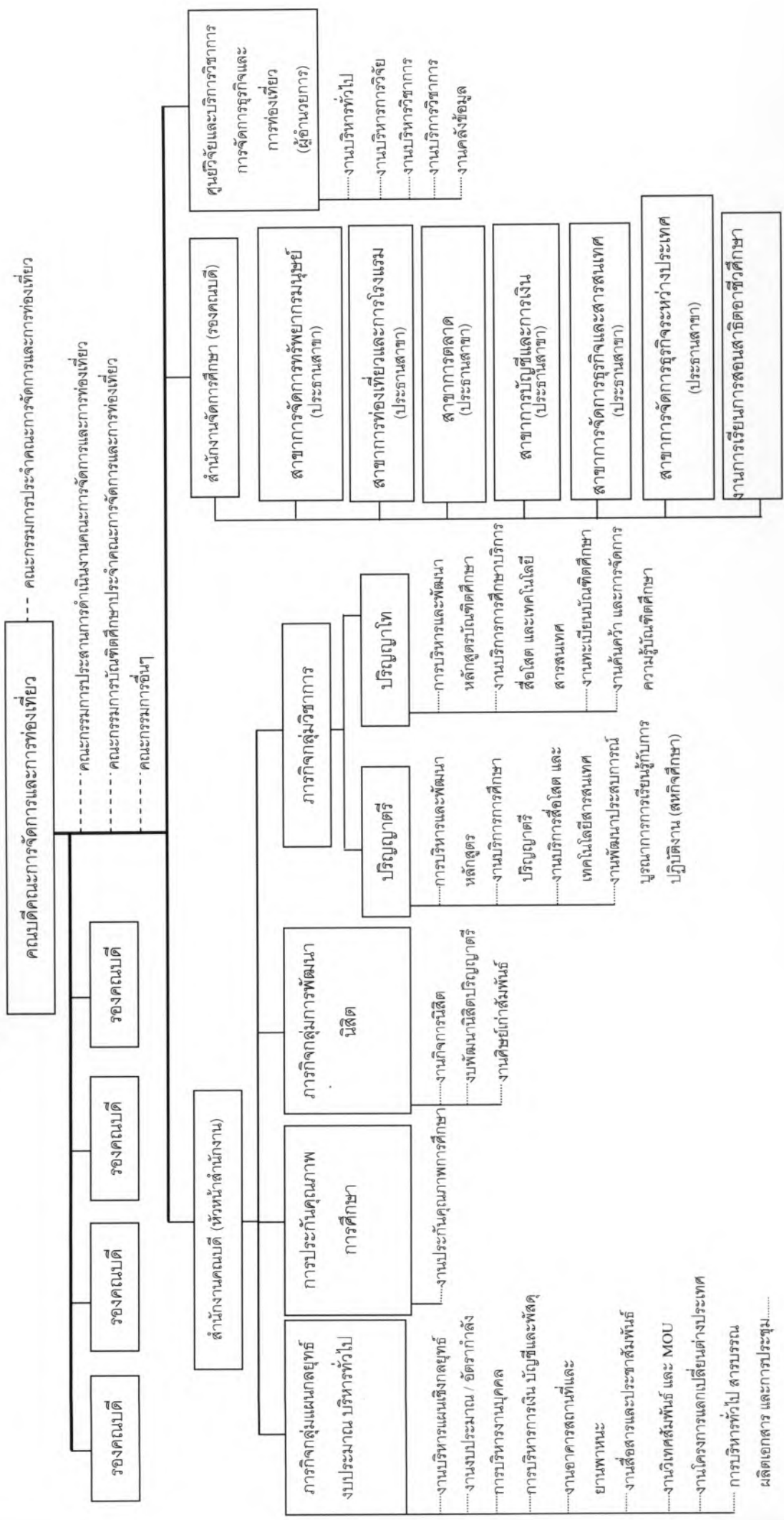
คุณนริศรา แผงดาหาร
ผู้รักษาการหัวหน้าสำนักงานคณบดี

การบริหารและทรัพยากรดำเนินงาน

โครงสร้างองค์กร



โครงสร้างการบริหารจัดการคณะกรรมการและการท่องเที่ยว



๑. จำนวนบุคลากร

คณะกรรมการจัดการและการท่องเที่ยว มีบุคลากรทั้งหมด ๕๖ คน แยกเป็นสายผู้บริหาร ๑ คน สายผู้สอน ๓๖ คน สายสนับสนุนวิชาการ ๑๙ คน จำแนกตามวุฒิการศึกษา ดังนี้

ประเภท	จำนวนแยกตามวุฒิการศึกษา				รวม
	ต่ำกว่า ป.ตรี	ป. ตรี	ป.โท	ป.เอก	
สายผู้บริหาร					
ผู้ช่วยศาสตราจารย์	-	-	๑	-	๑
สายผู้สอน					
อาจารย์	-	-	๒๒	๑๒	๓๔
ผู้ช่วยศาสตราจารย์	-	-	-	๑	๑
รองศาสตราจารย์	-	-	-	๑	๑
สนับสนุนวิชาการ					
พนักงานมหาวิทยาลัย / ลูกจ้าง	๓	๙	๖	-	๑๘
ชำนาญการพิเศษ	-	-	๑	-	๑
รวม	๓	๙	๓๐	๑๔	๕๖

๒. การพัฒนาบุคลากร

โครงการทัศนศึกษาดูงาน ณ สาธารณรัฐประชาธิปไตยประชาชนลาว และสาธารณรัฐสังคมนิยมเวียดนาม ดำเนินการวันที่ ๒๗ พฤศจิกายน ถึงวันที่ ๑ ธันวาคม ๒๕๕๕ โดยมีผู้บริหาร คณาจารย์และบุคลากร จำนวน ๒๘ คน

โครงการอบรมเทคนิคการเขียนหนังสือราชการและหนังสือโต้ตอบเพื่อประสานงานทั้งภายนอกและภายในองค์กรให้มีประสิทธิภาพ

ดำเนินการวันที่ ๒๐ ธันวาคม ๒๕๕๕ โดยมีอาจารย์ ๒ คน บุคลากรภายในคณะ ๒๖ คนและบุคลากรนอกคณะ จำนวน ๗ คน

โครงการฝึกอบรมหลักสูตรภาษาเกาหลีเพื่อการสื่อสาร

ดำเนินการระหว่างวันที่ ๒๘ มกราคม ถึงวันที่ ๑๘ กุมภาพันธ์ ๒๕๕๖ โดยมีบุคลากรเข้าร่วมจำนวน ๓๔ คน

โครงการสานสัมพันธ์คณะกรรมการจัดการและการท่องเที่ยว

ดำเนินการวันที่ ๙ มกราคม ๒๕๕๖ โดยมีผู้ทรงคุณวุฒิ ผู้บริหาร คณาจารย์ อาจารย์พิเศษ และบุคลากร เข้าร่วมจำนวน ๗๐ คน

โครงการสานสัมพันธ์บุคลากรและแลกเปลี่ยนเรียนรู้การปฏิบัติงาน ๔ คณะ

ดำเนินการวันที่ ๑๒ มีนาคม ๒๕๕๖ โดยมีผู้บริหาร และบุคลากร คณะการจัดการและการท่องเที่ยว คณะมนุษยศาสตร์และสังคมศาสตร์ คณะรัฐศาสตร์และนิติศาสตร์ และคณะภูมิสารสนเทศศาสตร์ เข้าร่วมจำนวน ๘๐ คน

โครงการแลกเปลี่ยนความรู้ทางวิชาการ “ระดมสมองด้านการพัฒนาการวิจัยและวิชาการ (KM)

ดำเนินการ ๒ ครั้ง คือ วันที่ ๒๗ กุมภาพันธ์ และวันที่ ๑๔ มีนาคม ๒๕๕๖ โดยมีคณาจารย์ และบุคลากรสนับสนุนวิชาการเข้าร่วม ๑๕ คน

โครงการอบรมเชิงปฏิบัติ การพัฒนาทางด้านวิชาการและวิจัยสำหรับบุคลากรสนับสนุนวิชาการ

โครงการอบรมเชิงปฏิบัติการ การพัฒนาหลักสูตรและกระบวนการเรียนการสอนเพื่อรองรับ AEC

ดำเนินการวันที่ ๒๗-๒๘ พฤษภาคม ๒๕๕๖ โดยมีอาจารย์ประจำและอาจารย์พิเศษ จำนวน ๔๐ คน และบุคลากรสนับสนุนวิชาการ จำนวน ๓๕ คน

โครงการฝึกอบรมเชิงปฏิบัติการ ปฐมนิเทศพนักงานและลูกจ้าง

ดำเนินการวันที่ ๓๑ พฤษภาคม ถึงวันที่ ๒ มิถุนายน ๒๕๕๖ โดยมีอาจารย์และบุคลากรเข้าร่วมจำนวน ๔ คน

โครงการฝึกอบรมหลักสูตรภาษาอังกฤษเพื่อการสื่อสารในการเตรียมความพร้อมสู่ประชาคมอาเซียน

ดำเนินการระหว่างวันที่ ๒๑ มีนาคม ถึงวันที่ ๒๒ พฤษภาคม ๒๕๕๖ โดยมีบุคลากรสนับสนุนวิชาการ เข้าร่วมจำนวน ๓๔ คน

โครงการอบรมพัฒนานักวิจัย การเขียนคู่มือปฏิบัติงานและสังเคราะห์งานของบุคลากรสายสนับสนุน

ดำเนินการวันที่ ๒๗-๒๘ พฤษภาคม ๒๕๕๖ โดยมีบุคลากรสนับสนุนวิชาการเข้าร่วม ๑๕ คน

ผลการดำเนินงาน

การวิจัย

๑. โครงการการประชุมวิชาการระดับนานาชาติ

คณะกรรมการจัดการและการท่องเที่ยว จัดประชุมวิชาการระดับนานาชาติ The 2nd Business Management International Conference หัวเรื่อง : Global Business Management: ASEAN Perspective ดำเนินการวันที่ ๒๒-๒๓ สิงหาคม ๒๕๕๖ ณ โรงแรมพูลแมน พัทยา ไฮเต็ล จีโดยมีทั้งชาวต่างชาติและชาวไทยเข้าร่วมจำนวน ๑๕๐ คน

ผู้รับผิดชอบหลัก : คณะกรรมการจัดการและการท่องเที่ยว มหาวิทยาลัยบูรพา

(Burapha Business School)

ผู้ร่วมจัด : ๑. IAE, the University of Montpellier II ประเทศฝรั่งเศส

๒. Far East University สาธารณรัฐเกาหลี

๓. Shenyang Aerospace University สาธารณรัฐประชาชนจีน

๔. Brawijaya University ประเทศอินโดนีเซีย

๕. มหาวิทยาลัยอุบลราชธานี

เป็นงานประชุมวิชาการและนำเสนอผลงานระดับนานาชาติ จากนักวิจัย นักวิชาการ นักศึกษาระดับปริญญาโท และปริญญาเอก ทั้งจากไทยและต่างประเทศที่ผลงานได้ผ่านการพิจารณาจากคณะกรรมการฯ และตอบรับให้เข้าร่วมนำเสนองานได้ โดยกิจกรรมจะเริ่มจากการบรรยายพิเศษเรื่อง “Global Business Challenges” โดย ดร.สมชาย ธรรมศิริทรัพย์ กรรมการบริษัทไทยสมุทรประกันชีวิต จำกัด (มหาชน) และหลังจากนั้นเป็นการนำเสนอผลงานของผู้ที่ได้รับการตอบรับพร้อมกัน ๓ ห้อง จำนวน ๓๕ คน

จากการจัดโครงการเป็นครั้งที่ ๒ พบว่า มีการตอบรับจากผู้สนใจส่งผลงานเข้าร่วมนำเสนอจำนวนมาก ขึ้นกว่าครั้ง ๑ โดยมีจำนวนผลงานที่ส่งให้พิจารณาทั้งสิ้น ๘๙ ผลงาน จากนักวิชาการ นักวิจัย และนักศึกษา ระดับปริญญาโทและปริญญาเอกจากประเทศต่างๆ เช่น มาเลเซีย ฟิลิปปินส์ ไทย อินโดนีเซีย ไนจีเรีย แคนเมอรูน อินเดีย อังกฤษ สเปน โปแลนด์ เกาหลี จีน ฝรั่งเศส และมอลตา ซึ่งส่งผลถึงการเป็นที่รู้จักและยอมรับในคณะกรรมการจัดการและการท่องเที่ยว หรือ Burapha Business School (BBS) ในระดับนานาชาติ



ภาพหมู่ประธานเปิดงาน ผู้จัดหลักและผู้ร่วมจัดจาก ๕ สถาบัน วิทยากรพิเศษและแขกผู้มีเกียรติ



ผศ.พัชรี นนทศักดิ์ คณบดีคณะกรรมการจัดการและการ
ท่องเที่ยว ในฐานะประธานคณะกรรมการดำเนินงาน
กล่าวรายงาน และผศ.ดร.วิโรจน์ เรื่องประเทืองสุข
รองอธิการบดีฝ่ายบริหาร เป็นประธานกล่าวเปิดงาน



Prof. Dr. Yun Kim จาก Far East University
สาธารณรัฐเกาหลี กล่าวถึงการร่วมจัดงาน
ในฐานะ Co-organizer



Prof. Dr. Emmanuel Houze จาก University
of Montpellier 2 ประเทศฝรั่งเศส กล่าวถึงการ
ร่วมจัดงานในฐานะ Co-organizer



Prof. Dr. Wu Jin Tai จาก Shenyang
Aerospace University สาธารณรัฐประชาชนจีน
กล่าวถึงการร่วมจัดงานในฐานะ Co-organizer



Dr. Gugus Irianto จาก Brawijaya University
ประเทศอินโดนีเซีย กล่าวถึงการร่วมจัดงาน
ในฐานะ Co-organizer



ดร.วิโรจน์ มโนพิโมกษ์ จาก มหาวิทยาลัยอุบลราชธานี
กล่าวถึงการร่วมจัดงานในฐานะ
Co-organizer



บรรยากาศการนำเสนอผลงาน ห้องที่ ๑

บรรยากาศการนำเสนอผลงาน ห้องที่ ๒



บรรยากาศการนำเสนอผลงาน ห้องที่ ๓

ผู้ร่วมจัดงานประชุมสรุปผลการจัดงาน
และการเตรียมงานสำหรับปีถัดไป

๒. โครงการวิจัยจากแหล่งทุนภายนอก

โครงการวิจัยจากแหล่งทุนอื่น ปีงบประมาณ ๒๕๕๖ จำนวน ๕ ทุน เป็นจำนวนเงิน

๘,๘๒๒,๖๐๐ บาท

ลำดับ	ชื่อโครงการ	แหล่งทุน	ผู้วิจัย	จำนวนเงิน
๑	โครงการศึกษาแนวทางการฟื้นฟูเชิงบูรณาการ และสร้างขีดความสามารถทางการแข่งขันของอุตสาหกรรมการท่องเที่ยวเกาะเสม็ด และพื้นที่ท่องเที่ยวชายฝั่งทะเล จังหวัดระยอง	บริษัทเอกชน	อ.ศักดิ์ชัย เศรษฐ์อ่อนวัช	๓,๒๕๕,๐๐๐
๒	การเสริมสร้างศักยภาพและความเข้มแข็งของการท่องเที่ยวเชิงสุขภาพของจังหวัดสระแก้วและจังหวัดปราจีนบุรี	สกอ.	รศ.ดร.วุฒิชชาติ สุนทรสมัย	๑๒๘,๐๐๐
๓	กลยุทธ์การใช้พาณิชย์อิเล็กทรอนิกส์สำหรับวิสาหกิจขนาดกลางและขนาดย่อม (SMEs) ท่องเที่ยวของไทย	สกอ.	ดร.นฤมล ชูชินปราการ	๑๒๐,๐๐๐
๔	การพัฒนาโมเดลการจ้างงานสำหรับผู้สูงอายุในอุตสาหกรรมยานยนต์ของประเทศไทย: การวิจัยแบบผสม	สกว., สกอ. คณะฯ แบ่งจ่าย หน่วยงานละ ๑๖๐,๐๐๐ บาท	ดร.พรรรัตน์ แสงดงหาญ	๓๒๐,๐๐๐
๕	โครงการงานสำรวจความพึงพอใจต่อการบริการของสำนักงานคณะกรรมการกำกับกิจการพลังงาน ประจำปีงบประมาณ ๒๕๕๕	สำนักงาน คณะกรรมการกำกับกิจการพลังงาน	ดร.พรรณี พิมาพันธุ์ศรี	๔,๙๙๙,๖๐๐

๓. โครงการวิจัยจากแหล่งทุนภายในคณะฯ

ปีงบประมาณ ๒๕๕๖ จำนวน ๖ ทูบ เป็นจำนวนเงิน ๓,๒๘๐,๒๕๐ บาท

ลำดับ	ชื่อโครงการวิจัย	ผู้วิจัย	จำนวนเงิน
๑	การจ้างแรงงานต่างด้าวเพื่อรองรับประชาคมเศรษฐกิจอาเซียน: กรณีศึกษานิคมอุตสาหกรรมจังหวัดชลบุรี	ดร.กัญจนวลัย นนทแก้ว แพร์รี่	๔๖,๕๐๐
๒	การสำรวจความต้องการศึกษาต่อระดับปริญญาโท หลักสูตรวิทยาศาสตรมหาบัณฑิต สาขาการจัดการทรัพยากรมนุษย์และอุตสาหกรรม คณะการจัดการและการท่องเที่ยว มหาวิทยาลัยบูรพา : กรณีศึกษานิสิตระดับอุดมศึกษาชั้นปีที่ ๔ คณะการจัดการและการท่องเที่ยว มหาวิทยาลัยบูรพาและผู้ทำงานในภาคตะวันออก	ดร.วรรณวิชนี ถนอมชาติ	๓๐,๐๐๐
๓	การศึกษาเพื่อนำข้อมูลมาปรับปรุงหลักสูตรการจัดการการท่องเที่ยวระหว่างประเทศ (International Tourism Management)	อ.กิตติภัทท์ ปรีดาธรรม	๓๐,๐๐๐
๔	การสำรวจความต้องการศึกษาต่อระดับปริญญาโท หลักสูตรการจัดการธุรกิจ (Business Management) คณะการจัดการและการท่องเที่ยว มหาวิทยาลัยบูรพา : กรณีศึกษานิสิตระดับอุดมศึกษาชั้นปีที่ ๔ และผู้ทำงานในนิคมอุตสาหกรรมภาคตะวันออก	อ.ชานน ชลวัฒน์นะ	๓๐,๐๐๐
๕	การพัฒนาโมเดลการจ้างงานสำหรับผู้สูงอายุในอุตสาหกรรมยานยนต์ของประเทศไทย: การวิจัยแบบผสม	ดร.พรรรัตน์ แสงหาญ	๑๖๐,๐๐๐

๔. งานวิจัยที่ได้รับการตีพิมพ์หรือเผยแพร่ระดับชาติ

ปีงบประมาณ ๒๕๕๖ มีงานวิจัยที่ได้รับการตีพิมพ์หรือเผยแพร่ระดับชาติจำนวนรวม ๓ เรื่อง

ที่	ชื่อผู้วิจัย	ชื่อเรื่องผลงาน	รายละเอียดวารสารที่ตีพิมพ์/ งานการประชุม
๑	ดร. สมบัติ อ่างสินถาวร	การตลาดสัมพันธ์ภาพกับผลประกอบการระยะยาวของธุรกิจร้านค้าปลีกประเภทของชำขนาดเล็กในประเทศไทย	วารสารมนุษยศาสตร์และสังคมศาสตร์ มหาวิทยาลัยบูรพา ปีที่ ๒๐ ฉบับที่ ๓๓ หน้า ๓๙-๕๖
๒	ดร.ศิรดา จารุดกานนท์	Management Forecast Disclosure Practice in Thailand	วารสารวิชาชีพบัญชี ปีที่ ๘ ฉบับที่ ๒๓ หน้า ๖๒-๗๕ (ธันวาคม ๒๕๕๕)
๓	ดร.ศิรดา จารุดกานนท์	Market Reaction to Management Forecasts of Thai Firms	วารสารบริหารธุรกิจ ปีที่ ๓๖ ฉบับที่ ๑๓๘ เมษายน - มิถุนายน ๒๕๕๖, หน้า ๖๓-๗๙

๕. งานวิจัยที่ได้รับการตีพิมพ์หรือเผยแพร่ระดับนานาชาติ

ปีงบประมาณ ๒๕๕๖ มีงานวิจัยที่ได้รับการตีพิมพ์หรือเผยแพร่ระดับนานาชาติ จำนวนรวม ๕ เรื่อง

ที่	ชื่อผู้วิจัย	ชื่อเรื่องผลงาน	รายละเอียดวารสารที่ตีพิมพ์/ งานการประชุม
๑	ดร.สมบัติ อ่างสินถาวร	The Effects of Community Responsibility on the Long-Term Performance of Small Grocery Store Industry in Thailand	Journal of Modern Accounting and Auditing, December ๒๐๑๒, Volume ๘, Number๑๒, U.S.A.
๒	ดร.พรรัตน์ แสงดงหาญ	Talent Management for the Forthcoming ASEAN Economic Community: The Case of Industrial Companies in Thailand	The GSTF Journal of Law and Social Sciences, Dec ๒๐๑๒, Vol.๒, No.๑,
๓	ดร.วรรณภา วิจิตรจรรยา	Innovation-Oriented Human Resource Management of Two Firms in Thai Service Sector	International Journal of Management Research and Business Strategy, April ๒๐๑๓, Vol.๒, No.๒, United Kingdom

ที่	ชื่อผู้วิจัย	ชื่อเรื่องผลงาน	รายละเอียดวารสารที่ตีพิมพ์/ งานการประชุม
๔	ดร.วรรณภา วิจิตรจรรยา	Identifying Organizational Empowerment and Supportive HRM	Research Journal of Social Science and Management, May-๒๐๑๓, Vol. ๓, No.๑, Singapore
๕	อ.วสันต์ สกุกกิจกาญจน์	A Development of a team Working Effectiveness: A case study on SMEs in Thailand	งานประชุม The Macrotheme Business and Economics Conference ในวันที่ ๑๕-๑๗ ตุลาคม ๒๕๕๕ ณ เมืองปารีส ประเทศฝรั่งเศส

๖. งานวิจัยที่นำเสนอในที่ประชุมทางวิชาการ
งานวิจัยที่นำเสนอในที่ประชุมทางวิชาการระดับนานาชาติ

ที่	ชื่อผู้วิจัย	ชื่อเรื่องงานวิจัย	ชื่อการประชุม และสถานที่จัดประชุม/ชื่อประเทศ
๑	อ.วสันต์ สกุกกิจกาญจน์	A Development of a team Working Effectiveness: A case study on SMEs in Thailand	งานประชุม The Macrotheme Business and Economics Conference ในวันที่ ๑๕-๑๗ ตุลาคม ๒๕๕๕ ณ เมืองปารีส ประเทศฝรั่งเศส

หลักสูตร การผลิตบัณฑิต และพัฒนาคุณภาพการศึกษา

๑. หลักสูตร

คณะกรรมการจัดการและการท่องเที่ยวอำนวยการเรียนการสอนในระดับปริญญาตรีและปริญญาโท ดังนี้

หลักสูตรระดับปริญญาตรี

๑. ปริญญาตรีภาคปกติ/ พิเศษ (๔ ปี) ๒ หลักสูตร

หลักสูตรบริหารธุรกิจบัณฑิต จำนวน ๗ สาขาวิชา ได้แก่

- การจัดการ
- การตลาด
- การจัดการทรัพยากรมนุษย์
- การจัดการการท่องเที่ยว
- การจัดการการโรงแรม
- การเงิน
- ธุรกิจระหว่างประเทศ

หลักสูตรบัญชีบัณฑิต

๒. หลักสูตรปริญญาตรีเทียบโอน (ภาคพิเศษ)

หลักสูตรบริการธุรกิจบัณฑิต จำนวน ๓ สาขาวิชา

- การตลาด
- การจัดการทรัพยากรมนุษย์
- การจัดการ

หลักสูตรบัญชีบัณฑิต

หลักสูตรระดับปริญญาโท จำนวน ๒ หลักสูตร ได้แก่

หลักสูตรการจัดการมหาบัณฑิต จำนวน ๓ สาขาวิชา

- การจัดการทรัพยากรมนุษย์ (MM. in HRM.)
- การจัดการวิสาหกิจขนาดกลางและขนาดย่อม (MM. in SMEs)
- การจัดการท่องเที่ยวระหว่างประเทศ (MM. in ITM)

หลักสูตรบัญชีมหาบัณฑิต (M. ACC.)

สำนักหอสมุด มหาวิทยาลัยบูรพา
ต.แสนสุข อ.เมือง จ.ชลบุรี 20131

๒. สถิตินิสิต

จำนวนนิสิตปีการศึกษา ๒๕๕๖ (ปีการศึกษา ๒๕๕๓-๒๕๕๖) ระดับปริญญาตรี ภาคปกติและ
ภาคพิเศษ รวมจำนวน ๓,๓๖๒ คน และระดับบัณฑิตศึกษา จำนวน ๒๐๙ คน รวมนิสิตทุกระดับทั้งสิ้น
๓,๕๗๑ คน

สาขาวิชา	ระดับปริญญาตรี		ระดับ บัณฑิตศึกษา	รวม
	ภาคปกติ	ภาคพิเศษ		
➤ บัญชี	๒๔๑	๔๐๔	๖๗	๗๑๒
➤ การจัดการ	๒๒๓	๒๔๒	-	๔๖๕
➤ การจัดการทรัพยากรมนุษย์	๒๓๐	๒๘๖	๘๔	๖๐๐
➤ การตลาด	๒๐๖	๒๙๕	-	๕๐๑
➤ การจัดการการท่องเที่ยว	๑๙๖	๑๒๗	-	๓๒๓
➤ การจัดการการโรงแรม	๑๔๐	๑๓๐	-	๒๗๐
➤ การจัดการการโรงแรมและท่องเที่ยว	-	๑๒๔	-	๑๒๔
➤ การเงิน	๑๖๓	-	-	๑๖๓
➤ ธุรกิจระหว่างประเทศ	๑๙๖	๑๕๙	-	๓๕๕
➤ การจัดการวิสาหกิจขนาดกลางและขนาด	-	-	๓๑	๓๑
➤ การจัดการการท่องเที่ยวระหว่างประเทศ	-	-	๒๗	๒๗
รวมทุกระดับ	๑,๕๙๕	๑,๗๖๗	๒๐๙	๓,๕๗๑

๓. หลักสูตรสหกิจศึกษา

คณะกรรมการจัดการและการท่องเที่ยว ได้นำหลักสูตรสหกิจศึกษามาเป็นส่วนหนึ่งของการเรียนการสอนใน
ระดับปริญญาตรี เพื่อให้บัณฑิตที่จบจากคณะฯ เป็นบัณฑิตที่สมบูรณ์ พร้อมทั้งจะเข้าสู่ตลาดแรงงานได้ทันที มี
ความตรงต่อเวลา อดทน สู้งาน และสามารถปรับตัวเข้ากับองค์กรนั้นๆ ได้อย่างมีประสิทธิภาพ

นิสิตในหลักสูตรสหกิจศึกษา จะต้องลงทะเบียนรายวิชา “เตรียมความพร้อมสหกิจศึกษา” ในภาค
การศึกษาก่อนที่จะไปปฏิบัติงานสหกิจศึกษา จากนั้นในภาคเรียนถัดไปนิสิตจะออกไปปฏิบัติงานจริงอย่างมี
ระบบเสมือนเป็นพนักงาน ณ สถานประกอบการ จำนวน ๑๖ สัปดาห์อย่างต่อเนื่อง ในระหว่างการปฏิบัติงาน
ของนิสิตมีอาจารย์ประจำสาขาวิชาไปนิเทศและประเมินผลการปฏิบัติงานของนิสิตร่วมกับพนักงานที่
ปรึกษาของสถานประกอบการอีกด้วย

ซึ่งในปีงบประมาณ ๒๕๕๖ ภาคปลายปีการศึกษา ๒๕๕๕ มีนิสิตออกสหกิจศึกษา จำนวน ๒๖๔ คน
สรุปผลจากการประเมินคุณภาพของนิสิตในการฝึกปฏิบัติงานสถานประกอบโดยอาจารย์ที่ปรึกษานิเทศงาน

๐
348.593
๒๖ 747 กก
๒556

343614

~ ๒๓ ~

สหกิจศึกษา ได้คะแนนเฉลี่ยภาพรวม ๔.๒๓ และภาคต้นปีการศึกษา ๒๕๕๖ มีนิสิตออกสหกิจศึกษา จำนวน ๒๗๕ คน ได้คะแนนเฉลี่ยภาพรวม ๔.๓๘

สำหรับการประเมินคุณภาพสถานประกอบการระหว่างงานนิเทศงาน โดยอาจารย์ที่ปรึกษานิเทศงานสหกิจศึกษา ภาคปลายปีการศึกษา ๒๕๕๕ ได้คะแนนเฉลี่ยภาพรวม ๔.๓๗ และภาคต้นปีการศึกษา ๒๕๕๖ ได้คะแนนเฉลี่ยภาพรวม ๔.๗๑ รายละเอียดภาคผนวก หน้า ๔๑-๔๒

๔. ภาวะการมีงานทำของบัณฑิต

ปีการศึกษา ๒๕๕๔ คณะการจัดการและการท่องเที่ยว บัณฑิตสำเร็จการศึกษา ๘๘๐ คน ตอบแบบสำรวจทั้งหมด ๘๒๕ คน คิดเป็นร้อยละ ๙๓.๗๕ จำแนกภาวะการมีงานทำของบัณฑิต ดังนี้

๑. การมีงานทำ ภาพรวมบัณฑิต พบว่า มีงานทำแล้ว ๖๓๔ คน คิดเป็นร้อยละ ๗๖.๘๕ ว่างานและไม่ได้ศึกษาต่อ ๑๖๑ คน คิดเป็นร้อยละ ๑๙.๕๒ กำลังศึกษาต่อ ๒๐ คน คิดเป็นร้อยละ ๒.๔๒ คน และทำงานแล้วและกำลังศึกษาต่อ ๑๐ คน คิดเป็นร้อยละ ๑.๒๑ ตามลำดับ โดยจำแนกเป็นปริญญาตรีปกติ พบว่า ทำงานแล้ว ๒๒๖ คน คิดเป็นร้อยละ ๘๐.๔๓ ว่างานและไม่ได้ศึกษาต่อ ๓๘ คน คิดเป็นร้อยละ ๑๓.๕๒ กำลังศึกษาต่อ ๑๑ คน คิดเป็นร้อยละ ๓.๙๑ คน และทำงานแล้วและกำลังศึกษาต่อ ๖ คน คิดเป็นร้อยละ ๒.๑๔ ตามลำดับ และปริญญาตรีพิเศษ พบว่า ทำงานแล้ว ๔๐๘ คน คิดเป็นร้อยละ ๗๕.๐๐ ว่างานและไม่ได้ศึกษาต่อ ๑๒๓ คน คิดเป็นร้อยละ ๒๒.๖๑ กำลังศึกษาต่อ ๙ คน คิดเป็นร้อยละ ๑.๖๕ คน และทำงานแล้วและกำลังศึกษาต่อ ๔ คน คิดเป็นร้อยละ ๐.๗๔ ตามลำดับ

๒. จำแนกตามประเภทงานที่ทำ ภาพรวมบัณฑิต พบว่า พนักงานบริษัท/องค์กรธุรกิจเอกชน ๕๓๒ คน คิดเป็นร้อยละ ๘๒.๖๑ ดำเนินธุรกิจอิสระ/เจ้าของกิจการ ๔๘ คน คิดเป็นร้อยละ ๗.๔๕ ข้าราชการ/จนท. หน่วยงาน ๔๐ คน คิดเป็นร้อยละ ๖.๒๑ รัฐวิสาหกิจ ๑๕ คน คิดเป็นร้อยละ ๒.๓๓ พนักงานองค์การ ต่างประเทศ/ระหว่างประเทศ ๘ คน คิดเป็นร้อยละ ๑.๒๔ และอื่น ๆ ๑ คน คิดเป็นร้อยละ ๐.๑๖ ตามลำดับ

๓. จำแนกตามระยะเวลาในการหางานทำ ภาพรวมบัณฑิต พบว่า ได้งานทำภายใน ๑-๓ เดือน จำนวน ๒๖๕ คน คิดเป็นร้อยละ ๔๑.๑๕ ได้งานก่อนจบ/ทันทีหลังสำเร็จการศึกษา จำนวน ๑๗๐ คน คิดเป็นร้อยละ ๒๖.๔๐ งานเดิมก่อนศึกษา/ได้งานทำระหว่างศึกษา จำนวน ๑๓๐ คน คิดเป็นร้อยละ ๒๐.๑๙ ได้งานทำ ๔-๖ เดือน จำนวน ๖๗ คน คิดเป็นร้อยละ ๑๐.๔๐ ได้งานทำ ๗-๙ เดือน จำนวน ๗ คน คิดเป็นร้อยละ ๑.๐๙ ได้งานทำ ๑๐-๑๒ เดือน จำนวน ๓ คน คิดเป็นร้อยละ ๐.๔๗ ได้งานทำมากกว่า ๑ ปี จำนวน ๒ คน คิดเป็นร้อยละ ๐.๓๑ ตามลำดับ

๔. จำแนกตามความสามารถพิเศษที่ทำให้ได้งานทำ ภาพรวมบัณฑิต พบว่า ด้านการใช้คอมพิวเตอร์ จำนวน ๓๓๙ คน คิดเป็นร้อยละ ๕๒.๖๔ ด้านภาษาต่างประเทศ จำนวน ๑๔๔ คน คิดเป็นร้อยละ ๒๒.๓๖ ด้านอื่น ๆ จำนวน ๙๗ คน คิดเป็นร้อยละ ๑๕.๐๖ ด้านกิจกรรมสันทนาการ จำนวน ๕๐ คน คิดเป็นร้อยละ ๗.๗๖ ด้านศิลปะ จำนวน ๗ คน คิดเป็นร้อยละ ๑.๐๙ ด้านกีฬา จำนวน ๕ คน คิดเป็นร้อยละ ๐.๗๘ และด้านนาฏศิลป์ดนตรีขับร้อง จำนวน ๒ คน คิดเป็นร้อยละ ๐.๓๑ ตามลำดับ

๕. จำแนกตามเงินเดือนของบัณฑิต ภาพรวมบัณฑิต พบว่า เงินเดือน ๑๐,๐๐๑-๑๕,๐๐๐ บาท จำนวน ๓๖๖ คน คิดเป็นร้อยละ ๕๖.๙๒ เงินเดือน ๘,๓๔๐-๑๐,๐๐๐ บาท จำนวน ๑๑๕ คน คิดเป็นร้อยละ

๑๗.๘๘ เงินเดือน ๑๕,๐๐๑-๒๐,๐๐๐ บาท จำนวน ๙๙ คน คิดเป็นร้อยละ ๑๕.๔๐ เงินเดือน ๒๐,๐๐๐ บาทขึ้นไป จำนวน ๔๒ คน คิดเป็นร้อยละ ๖.๕๓ เงินเดือนต่ำกว่า ๘,๓๔๐ บาท จำนวน ๒๑ คน คิดเป็นร้อยละ ๓.๒๗ ตามลำดับ

๖. จำแนกตามที่ได้งานทำตรงสาขาที่จบ ภาพรวมบัณฑิต พบว่า บัณฑิตทำงานตรงสาขา จำนวน ๔๑๓ คน คิดเป็นร้อยละ ๖๔.๑๓ บัณฑิตทำงานไม่ตรงสาขา จำนวน ๒๓๑ คน คิดเป็นร้อยละ ๓๕.๘๗ ตามลำดับ รายละเอียดภาคผนวก หน้า ๔๓-๔๘

๕. ความพึงพอใจของผู้ใช้งานบัณฑิตต่อการปฏิบัติงานของบัณฑิต

การสำรวจความพึงพอใจของผู้ใช้บัณฑิตที่มีต่อการปฏิบัติงานของบัณฑิตคณะกรรมการจัดการและการท่องเที่ยว ปีการศึกษา ๒๕๕๔ ได้ส่งแบบสำรวจไปยังนายจ้างจำนวน ๕๘๘ ฉบับ ได้รับคืน ๑๗๐ ฉบับ คิดเป็นร้อยละ ๒๘.๙๑

จากตาราง พบว่า ผู้ใช้บัณฑิตมีความพึงพอใจต่อบัณฑิตคณะกรรมการจัดการและการท่องเที่ยว เฉลี่ยรวมอยู่ในระดับมาก มีค่าเฉลี่ย ๓.๘๖ เมื่อพิจารณาองค์ประกอบในแต่ละด้านที่สำรวจ พบว่า

ด้านคุณธรรม จริยธรรม พบว่า ผู้ใช้บัณฑิตมีความพึงพอใจอยู่ในระดับมาก มีค่าเฉลี่ย ๔.๐๓ โดยมีความพึงพอใจที่บัณฑิตมีความซื่อสัตย์ และปฏิบัติตามจรรยาบรรณมากที่สุด ค่าเฉลี่ย ๔.๑๘ และมีความพึงพอใจในเรื่องการมีความเสียสละ เห็นแก่ประโยชน์ส่วนรวมน้อยที่สุด ค่าเฉลี่ย ๓.๙๖

ด้านความรู้ พบว่า ผู้ใช้บัณฑิตมีความพึงพอใจอยู่ในระดับมาก มีค่าเฉลี่ย ๓.๘๕ โดยมีความพึงพอใจที่บัณฑิตมีความสามารถในการเรียนรู้งานมากที่สุด ค่าเฉลี่ย ๓.๙๔ และมีความพึงพอใจในเรื่องการมีความรอบรู้สามารถตีความจับใจความ และแปลความได้อย่างถูกต้องน้อยที่สุด ค่าเฉลี่ย ๓.๗๕

ด้านทักษะทางปัญญา พบว่า ผู้ใช้บัณฑิตมีความพึงพอใจอยู่ในระดับมาก มีค่าเฉลี่ย ๓.๗๑ โดยมีความพึงพอใจที่บัณฑิตสามารถแสวงหาความรู้ใหม่ๆ และพัฒนาตนเองได้มากที่สุด ค่าเฉลี่ย ๓.๘๒ และมีความพึงพอใจในเรื่องความสามารถในการตัดสินใจแก้ไขปัญหางานที่ได้รับมอบหมายอย่างเป็นระบบน้อยที่สุด ค่าเฉลี่ย ๓.๖๑

ด้านทักษะความสัมพันธ์ระหว่างบุคคล และความรับผิดชอบ พบว่า ผู้ใช้บัณฑิตมีความพึงพอใจอยู่ในระดับมาก มีค่าเฉลี่ย ๓.๙๓ โดยมีความพึงพอใจที่บัณฑิตปฏิบัติตามกฎหมาย สัญญาและข้อตกลงมากที่สุด ค่าเฉลี่ย ๔.๐๙ และมีความพึงพอใจในเรื่องการมีความเป็นผู้นำที่น้อยที่สุด ค่าเฉลี่ย ๓.๔๕

ด้านทักษะการวิเคราะห์เชิงตัวเลข การสื่อสาร และการใช้เทคโนโลยีสารสนเทศ พบว่า ผู้ใช้บัณฑิตมีความพึงพอใจอยู่ในระดับมาก มีค่าเฉลี่ย ๓.๗๓ โดยนายจ้างมีความพึงพอใจที่บัณฑิตมีความสามารถในการใช้ภาษาไทยเพื่อการติดต่อสื่อสาร และความสามารถในการใช้เทคโนโลยีสารสนเทศในการแสวงหาข้อมูล/การนำเสนองาน/การปฏิบัติงานให้บรรลุเป้าหมายมากที่สุด มีค่าเฉลี่ยเท่ากัน ๓.๙๓ และมีความพึงพอใจในเรื่องความสามารถในการใช้ภาษาต่างประเทศเพื่อการติดต่อสื่อสารน้อยที่สุด ค่าเฉลี่ย ๓.๒๙

ความพึงพอใจบัณฑิตในภาพรวม พบว่า ผู้ใช้บัณฑิตมีความพึงพอใจอยู่ในระดับมาก มีค่าเฉลี่ย ๓.๙๐ ข้อเสนอแนะจากผลการสำรวจ (ภาพรวม)

๑. ควรส่งเสริมทักษะด้านภาษาต่างประเทศต่าง ๆ ซึ่งถือว่ามีความสำคัญเป็นอย่างมาก และฝึกฝนกระตุ้นให้นิสิตเกิดการพัฒนาตนเองและความชำนาญในการนำมาใช้ในการปฏิบัติงาน

๒. ควรกำหนดให้นักศึกษาศึกษาทุกคนต้องทำกิจกรรม หรือสมัครสมาชิกในชมรมใดชมรมหนึ่ง ซึ่งกิจกรรมหรือชมรมเหล่านั้นจะมีส่วนช่วยในการฝึกฝนด้านการพัฒนานิสิตนักศึกษาให้รู้จักวิธีการทำงาน การทำงานเป็นทีม การอยู่ร่วมกับบุคคลอื่นในสังคมอื่น โดยอาจมีการพิจารณาให้บรรลุข้อมูลกิจกรรมไว้ในประวัติของนิสิตด้วย

๓. ควรจัดให้มีการบรรจุวิชาทางด้านคอมพิวเตอร์ไว้ในหลักสูตรทุกหลักสูตร โดยให้นิสิตทุกคนต้องเรียน และมีความสามารถใช้คอมพิวเตอร์ได้เป็นอย่างดี

๔. ควรจัดให้มีการเชิญหน่วยงาน หรือองค์กรที่เป็นแหล่งงานที่สำคัญของบัณฑิตมาบรรยายให้ความรู้กับนิสิต เช่น ในเรื่องที่เกี่ยวข้องกับการทำงาน วิธีการทำงานร่วมกับคนอื่น การใช้ความรู้ที่ศึกษามาในการทำงาน เป็นต้น

๕. ควรกำหนดนโยบายทางวิชาการ โดยทุกหลักสูตรที่เปิดสอน มีการฝึกงานก่อนสำเร็จการศึกษา โดยกำหนดระยะเวลา จำนวนชั่วโมง ชั้นปีนิสิตจะต้องฝึกงาน โดยต้องมีการประเมินผลการฝึกงานด้วย

๖. ควรจัดให้มีการสนับสนุนหรือส่งเสริมกิจกรรมทางวิชาการในด้านต่าง ๆ ให้มากขึ้น โดยจัดหาสถานที่สำหรับให้นิสิตได้แสดงออกซึ่งความสามารถ ทำให้นิสิตได้กล้าคิด กล้าแสดงออก และกล้าตัดสินใจ ซึ่งจะส่งผลดีต่อไปหลังจากจบการศึกษาและไปทำงานร่วมกับคนอื่น

รายละเอียดภาคผนวก หน้า ๔๙



การบริการวิชาการแก่สังคม

๑. โครงการพัฒนาศักยภาพบุคลากรด้านการท่องเที่ยว ที่ได้รับเงินรายได้จากเงินอุดหนุนรัฐบาล

โครงการพัฒนาศักยภาพบุคลากรด้านการท่องเที่ยว จำนวน ๑ โครงการ จำนวนเงิน ๓,๕๐๐,๐๐๐ บาท ผู้รับผิดชอบ คณะกรรมการโดยอาจารย์ศักดิ์ชัย เศรษฐ์ธอนวัช

๒. โครงการบริการวิชาการ ที่ได้รับเงินรายได้จากเงินอุดหนุนรัฐบาล

โครงการบริการวิชาการ เงินรายได้จากเงินอุดหนุนรัฐบาล จำนวน ๑ โครงการ จำนวนเงิน ๓๓,๐๐๐ บาท ผู้รับผิดชอบ ผู้ช่วยศาสตราจารย์พชนี นนทศักดิ์

๓. โครงการบริการวิชาการแก่สังคมเงินจากเงินรายได้มหาวิทยาลัย

โครงการฝึกอบรมการพัฒนาความรู้ต่อเนื่องทางวิชาชีพ (CPD) สำหรับนักบัญชี หลักสูตรที่ ๒ และ หลักสูตรที่ ๓ (ค่าธรรมเนียม) จำนวน ๒ โครงการ จำนวนเงิน ๑๓๘,๖๐๐ บาท ผู้รับผิดชอบ คณะกรรมการจัดการ และการท่องเที่ยว ร่วมกับสภาวิชาชีพบัญชี ชลบุรี

๔. โครงการบริการวิชาการแก่สังคมเงินสนับสนุนจากแหล่งทุนอื่น

โครงการบริการวิชาการเงินสนับสนุนจากแหล่งทุนอื่น จำนวน ๙ โครงการ จำนวนเงินรวมทั้งสิ้น ๔,๘๔๘,๔๐๕ บาท ดังนี้

๑. โครงการดูงานสำหรับผู้บริหารด้านกิจการนักศึกษาให้แก่เจ้าหน้าที่สาธารณสุขประจำปไตย ประชาชนลาว (สปป.ลาว) ภายใต้ทุนความร่วมมือ สพร. สนับสนุนทุนโดยสำนักงานความร่วมมือเพื่อการพัฒนา ระหว่างประเทศ (สพร.) จำนวนเงิน ๒๔๙,๓๒๖ บาท

๒. โครงการส่งเสริมการจัดการที่ยั่งยืนของผู้ประกอบการวิสาหกิจขนาดกลางและขนาดย่อมปี ๒๕๕๕ (KSME Care ๑๘) สนับสนุนทุนโดยธนาคารกสิกรไทย จำกัด (มหาชน) จำนวนเงิน ๙๐๐,๐๐๐ บาท

๓. โครงการเสริมสร้างผู้ประกอบการใหม่ รุ่นที่ ๓ (NEC) ประจำปีงบประมาณ พ.ศ. ๒๕๕๖ สนับสนุนทุนโดยศูนย์ส่งเสริมอุตสาหกรรมภาคที่ ๙ จำนวนเงิน ๔๒๐,๐๐๐ บาท

๔. โครงการ Global Seminar in IT Management สนับสนุนทุนโดย University Montpellier II จำนวนเงิน ๔๐๐,๐๐๐ บาท

๕. โครงการ Leadership Development Program: LDP รุ่นที่ ๒ สนับสนุนทุนโดยบริษัทไดกิน อินดัสทรีส์ (ประเทศไทย) จำกัด จำนวนเงิน ๗๕๐,๐๐๐ บาท

๖. โครงการ Management Development Program (MDP 2013) สนับสนุนทุนโดยบริษัท สยาม เด็นโซ่ แมนูแฟคเจอร์ริง จำกัด จำนวนเงิน ๕๐๐,๐๐๐ บาท

๗. โครงการ Network Management สนับสนุนทุนโดยสำนักงานความร่วมมือเพื่อการพัฒนา ระหว่างประเทศ (สพร.) จำนวนเงิน ๑๗๒,๖๒๕ บาท

๘. หลักสูตร Accounting of foreign currency trading : both of domestic and offshore

สนับสนุนทุนโดยสำนักงานความร่วมมือเพื่อการพัฒนาระหว่างประเทศ (สพร.) จำนวนเงิน ๑๓๖,๔๕๔ บาท

๙. โครงการอบรมหลักสูตรผู้สอน (Master of Trainers) แผนกแม่บ้าน (Housekeeping) รุ่นที่ ๑ และรุ่นที่ ๒ สนับสนุนทุนโดยกระทรวงการท่องเที่ยวและกีฬา จำนวนเงินรุ่นละ ๖๖๐,๐๐๐ บาท รวมเงิน ๑,๓๒๐,๐๐๐ บาท



การทำนุบำรุงศิลปวัฒนธรรม

๑. โครงการทำนุบำรุงศิลปวัฒนธรรม ที่ได้รับเงินรายได้จากเงินอุดหนุนรัฐบาล

โครงการมัคคุเทศก์น้อยกับการอนุรักษ์วัฒนธรรมพื้นถิ่น ผู้รับผิดชอบ อาจารย์ศักดิ์ชัย เศรษฐ์อนวัช จำนวนเงิน ๓๕,๐๐๐ บาท

๒. โครงการทำนุบำรุงศิลปวัฒนธรรมจากเงินรายได้มหาวิทยาลัย

โครงการจากเงินรายได้มหาวิทยาลัย จำนวน ๕ โครงการ รวมจำนวนเงินทั้งสิ้น ๑๐๖,๕๘๐ บาท
ดังนี้

๑. โครงการสืบสานวิถีชาวนา (เกี่ยวข้าว) เข้าร่วมกับวิทยาเขตสระแก้ว
๒. โครงการอนุรักษ์สืบสานประเพณีลอยกระทง
๓. โครงการน้อมรำลึกพระคุณบูรพาจารย์
๔. โครงการ ๔ คณะรวมใจสืบสานประเพณีไทยเนื่องในวันสงกรานต์
๕. โครงการทำบุญไหว้พระและถวายเทียนเข้าพรรษา



บรรยายธรรมให้ความรู้บัณฑิต



น้อมรำลึกพระคุณบูรพาจารย์

การบริหารจัดการ

๑. บุคลากร และศิษย์เก่าดีเด่น

อาจารย์ดีเด่นด้านการสอน ได้แก่ นางสาวกมลวรรณ รอดหรั่ง

อาจารย์ดีเด่นด้านบริการวิชาการ ได้แก่ นายศักดิ์ชัย เศรษฐ์อ่อนวัช

บุคลากรดีเด่น ด้านบริการ ได้แก่ นางสาวนริศรา แผงดาหาร



บุคลากร และศิษย์เก่า รับรางวัลดีเด่น เนื่องในวันสถาปนาคณะ ในวันที่ ๙ สิงหาคม พ.ศ. ๒๕๕๖

ศิษย์เก่าดีเด่นระดับปริญญาตรี หลักสูตรบัญชีบัณฑิต ได้แก่ คุณคันสนีย์ พูลสวัสดิ์

ศิษย์เก่าดีเด่นระดับบัณฑิตศึกษา ด้านสร้างคุณประโยชน์ให้กับคณะฯ ได้แก่ คุณอมรฤทธิ วัฒนะ

และคุณสุภาพร บุญแทน

ศิษย์เก่าดีเด่นระดับบัณฑิตศึกษา ด้านสร้างคุณประโยชน์ให้แก่สังคม ได้แก่ คุณจงกล บุญพิทักษ์

ศิษย์เก่าดีเด่นระดับบัณฑิตศึกษา ด้านประสบความสำเร็จในอาชีพการงาน ได้แก่ คุณปรีชา

ปลื้มจิตต์ และคุณพูนผล แพทอง

๒. งบประมาณรายจ่ายประจำปีงบประมาณ พ.ศ. ๒๕๕๖

ปีงบประมาณรายจ่ายประจำปีงบประมาณ พ.ศ. ๒๕๕๖ ได้รับงบประมาณทั้งสิ้น ๑๖๒,๐๘๑,๒๐๐ บาท ประกอบด้วยเงินรายได้จากเงินอุดหนุนรัฐบาล จำนวนเงิน ๕๙,๗๒๒,๙๐๐ บาท เงินรายได้ส่วนงาน จำนวนเงิน ๑๐๒,๓๕๘,๓๐๐ บาท จำแนกออกเป็นงาน ดังนี้

๑. งานจัดการศึกษาด้านสังคมศาสตร์		๑๓๕,๒๖๗,๑๐๐ บาท
๑.๑ กองทุนเพื่อการศึกษา	๒๒,๕๗๗,๐๐๐ บาท	
๑.๒ กองทุนเพื่อการวิจัย	๓,๔๕๐,๐๐๐ บาท	
๑.๓ กองทุนสินทรัพย์ถาวร	๙๙,๒๖๖,๘๐๐ บาท	
๑.๔ กองทุนกิจกรรมนิสิต	๓,๕๙๗,๕๐๐ บาท	
๑.๕ กองทุนพัฒนาบุคลากร	๕,๐๕๒,๙๐๐ บาท	
๑.๖ กองทุนทำนุบำรุงศิลปวัฒนธรรม	๔๕,๐๐๐ บาท	
๑.๗ กองทุนบริการวิชาการ	๓๓,๐๐๐ บาท	
๒. โครงการจัดการศึกษาระดับปริญญาตรี ภาคพิเศษ		๑๔,๘๔๐,๐๐๐ บาท
๒.๑ กองทุนเพื่อการศึกษา	๑๔,๒๔๐,๐๐๐ บาท	
๒.๒ กองทุนกิจกรรมนิสิต	๖๐๐,๐๐๐ บาท	
๓. โครงการจัดการศึกษาระดับบัณฑิตศึกษาภาคพิเศษ		๑๑,๙๗๔,๑๐๐ บาท
๓.๑ กองทุนเพื่อการศึกษา	๘,๖๗๖,๘๐๐ บาท	
๓.๒ กองทุนเพื่อการวิจัย	๓๐๕,๐๐๐ บาท	
๓.๓ กองทุนกิจกรรมนิสิต	๒,๙๙๒,๓๐๐ บาท	

๓. อาคารสถานที่

คณะกรรมการจัดการและการท่องเที่ยว ปัจจุบันตั้งอยู่ชั้น ๗ อาคาร ๖๐ พรรษามหาราชาินี ๒ เป็นคณะกรรมการจัดการและการท่องเที่ยว ประกอบด้วย สำนักงานคนบตี สำนักงานจัดการศึกษา

สำหรับงานบัณฑิตศึกษา ตั้งอยู่ชั้น ๙ อาคารเกษม จาติกมิช ใช้สำหรับการเรียนการสอน บัณฑิตศึกษา และศูนย์วิจัยและบริการวิชาการการจัดการธุรกิจและการท่องเที่ยว ตั้งอยู่ชั้น ๔ อาคาร ๕๐ ปี ศาสตราจารย์ประยูร จินดาประดิษฐ์

มกราคม พ.ศ. ๒๕๕๓ มหาวิทยาลัยบูรพาได้อนุมัติพื้นที่จำนวน ๒.๒๕ ไร่ บริเวณข้างศูนย์จันศึกษา เพื่อใช้เป็นสถานที่ตั้งอาคารคณะกรรมการจัดการและการท่องเที่ยว และปีงบประมาณ พ.ศ. ๒๕๕๕ ได้รับอนุมัติ จัดสรรงบประมาณรายจ่ายเงินรายได้จากเงินอุดหนุนรัฐบาล เป็นค่าก่อสร้างอาคารนวัตกรรมการจัดการและการท่องเที่ยว สูง ๙ ชั้น วงเงิน ๓๓๐,๐๐๐,๐๐๐ บาท ประกอบด้วยเงินอุดหนุนจากรัฐบาล ร้อยละ ๗๐ เงินรายได้ มหาวิทยาลัย ร้อยละ ๓๐

ปลายปีงบประมาณ พ.ศ. ๒๕๕๕ ได้บริษัทสิทธิชัย เอนจิเนียริง จำกัด เป็นผู้ก่อสร้างอาคาร นวัตกรรมการจัดการและการท่องเที่ยว

ในวันที่ ๒๕ เมษายน พ.ศ. ๒๕๕๖ ผศ.ดร.วิโรจน์ เรื่องประเทืองสุข รองอธิการบดีฝ่ายบริหารและ ผศ.พัชนี นนทศักดิ์ คณบดีคณะการจัดการและการท่องเที่ยวเป็นประธานในพิธีเจาะเสาเข็มอาคารนวัตกรรมการจัดการและการท่องเที่ยว ณ สถานที่ก่อสร้างอาคารฯ ติดกับศูนย์จินศึกษา และถวายเป็นพุทธบูชาแด่พระสงฆ์ จำนวน ๙ รูป โดยมีผู้บริหาร คณาจารย์และบุคลากรเข้าร่วมพิธีดังกล่าว



แบบอาคารนวัตกรรมการจัดการและการท่องเที่ยว

วันที่ ๙ ธันวาคม พ.ศ. ๒๕๕๖ คณะการจัดการและการท่องเที่ยว และคณะภูมิสารสนเทศศาสตร์ โดยผู้ช่วยศาสตราจารย์ พัทณี นนทศักดิ์ คณบดีคณะการจัดการและการท่องเที่ยว และดร. สุพรรณ กาญจนสุธรรม คณบดีคณะภูมิสารสนเทศศาสตร์ พร้อมด้วยรองคณบดีของทั้งสองคณะ นำผู้บริหาร มหาวิทยาลัยบูรพา ศาสตราจารย์ นายแพทย์สมพล พงศ์ไทย อธิการบดี และ ผู้ช่วยศาสตราจารย์ ดร.วิโรจน์ เรื่องประเทืองสุข รองอธิการบดีฝ่ายบริหาร ตรวจเยี่ยมการก่อสร้างอาคารนวัตกรรมการจัดการและการท่องเที่ยว ณ สถานที่ก่อสร้างอาคารฯ โดยก่อนเยี่ยมชมบริเวณสถานที่ก่อสร้างอาคารฯ อธิการบดี รองอธิการบดี ฝ่ายบริหารคณบดีและรองคณบดีจากคณะการจัดการและการท่องเที่ยว และจากคณะภูมิสารสนเทศศาสตร์ ได้รับฟังสรุปรายงานความก้าวหน้าในงานก่อสร้างจากบริษัท สิทธิชัย เอนจิเนียริง จำกัด ซึ่งเป็นบริษัทผู้รับจ้างเหมาก่อสร้างอาคารฯ โดยแสดงภาพรวมการก่อสร้าง ตั้งแต่เริ่มต้นจนถึงเดือนพฤศจิกายน ๒๕๕๖



ภาพการตรวจเยี่ยมสถานที่ก่อสร้างอาคารนวัตกรรมการจัดการและการท่องเที่ยว

๔. ความร่วมมือกับมหาวิทยาลัยและองค์กรต่างๆ

คณะกรรมการจัดการและการท่องเที่ยวทำความร่วมมือกับมหาวิทยาลัย และองค์กรต่างๆ ทั้งในและต่างประเทศ เพื่อการจัดทำหลักสูตร งานวิจัย โครงการบริการวิชาการ ตลอดจนการแลกเปลี่ยนนิสิตและบุคลากรระหว่างกัน โดยมีความร่วมมือเกิดขึ้น ดังนี้

๑. ข้อตกลงความร่วมมือทางวิชาการ จำนวน ๓ หน่วยงาน ได้แก่

➤ Makassar Tourism Academy, South Sulawesi Indonesia เมื่อวันที่ ๑๖

พฤศจิกายน พ.ศ. ๒๕๕๕

➤ บริษัท เจ พี แมนเนจเม้นท์ โซลูชันส์ จำกัด โดย นางจำปูน ขวศิริ วันที่ ๒๖ เมษายน พ.ศ.

๒๕๕๖

➤ ธนาคารกสิกรไทย จำกัด (มหาชน) โดย นางเดือนเพ็ญ ภวัชรานนท์ วันที่ ๒๘ ธันวาคม

พ.ศ. ๒๕๕๕

๒. โครงการแลกเปลี่ยนด้านวัฒนธรรม จำนวน ๔ หน่วยงาน ได้แก่

➤ Brawijaya University ประเทศอินโดนีเซีย

➤ Institute of Tourism Trisakti ประเทศอินโดนีเซีย

➤ Far East University ประเทศเกาหลีใต้

➤ Dali University ประเทศจีน

๓. โครงการบริการวิชาการ จำนวน ๑ หน่วยงาน ได้แก่

➤ ประเทศฝรั่งเศส Global Seminar in IT Management บริการวิชาการและการเรียนการสอนให้กับ นักศึกษาต่างชาติ จำนวน ๑๖ คน

๔. โครงการความร่วมมือทางวิชาการแลกเปลี่ยนบุคลากร จำนวน ๑ หน่วยงาน ได้แก่

➤ Far East University ประเทศเกาหลีใต้ การแลกเปลี่ยน Visiting Professor ๑ คน

๕. โครงการแลกเปลี่ยนนิสิต จำนวน ๓ หน่วยงาน ได้แก่

➤ Far East University ประเทศเกาหลีใต้ นิสิตเกาหลี จำนวน ๒๗ คน

➤ Brawijaya University ประเทศอินโดนีเซีย นิสิตอินโดนีเซีย จำนวน ๑๒ คน

➤ Institute of Tourism Trisakti ประเทศอินโดนีเซียบุคลากร ๑ คน และนิสิตอินโดนีเซีย

จำนวน ๒๕ คน

➤ Dali University ประเทศจีน นิสิตจีน จำนวน ๒ คน

๕. การประกันคุณภาพการศึกษา

รอบปีจัดกิจกรรมการประกันคุณภาพการศึกษา

➤ การเข้าร่วมจัดนิทรรศการวันประกันคุณภาพการศึกษา ระหว่างวันที่ ๔-๘ กรกฎาคม ๒๕๕๖ โดยมีคณาจารย์และบุคลากร เข้าร่วมจำนวน ๕๐ คน

➤ ศึกษางานด้านการประกันคุณภาพการศึกษา จุฬาลงกรณ์มหาวิทยาลัย วันที่ ๒ พฤษภาคม ๒๕๕๖ โดยมีผู้บริหาร คณาจารย์ และบุคลากรเข้าร่วมจำนวน ๑๑ คน

➤ การประเมินคุณภาพการศึกษา ปีการศึกษา ๒๕๕๕ โดยผู้ทรงคุณวุฒิจากภายนอก ตามเกณฑ์ที่สำนักงานคณะกรรมการอุดมศึกษา (สกอ.) และสำนักงานรับรองมาตรฐาน และประเมินคุณภาพการศึกษา (องค์การมหาชน) ได้ตรวจประเมินคุณภาพการศึกษาภายใน โดยมีผลคะแนนประเมินค่าเฉลี่ยทุกตัวบ่งชี้ของ สกอ. (๒๓ ตัวบ่งชี้) + สมศ. (๑๔ ตัวบ่งชี้) อยู่ในระดับดี มีคะแนนการประเมินเฉลี่ยเท่ากับ ๓.๙๐ จากคะแนนเต็ม ๕ คะแนน คิดเป็นร้อยละ ๗๘.๐๐ และคะแนนประเมินจาก ๙ องค์กรประกอบ ใน ๒๓ ตัวบ่งชี้ ภาพรวม อยู่ระดับดี ได้คะแนนเฉลี่ยเท่ากับ ๔.๓๑ จากคะแนนเต็ม ๕ คะแนน คิดเป็นร้อยละ ๘๖.๒๐ เมื่อพิจารณาแยกเป็นรายองค์ประกอบ

ผลการประเมินอยู่ในระดับ โดยมีรายละเอียดแต่ละตัวบ่งชี้ ของ สกอ. และสมศ. รายละเอียดภาคผนวกหน้า ๕๐

ระดับดีมาก	องค์ประกอบที่ ๑	ปรัชญา ปณิธาน วัตถุประสงค์ และแผนการดำเนินการ	คะแนนเฉลี่ยเท่ากับ ๕.๐๐
	องค์ประกอบที่ ๓	กิจกรรมการพัฒนานิสิต	คะแนนเฉลี่ยเท่ากับ ๕.๐๐
	องค์ประกอบที่ ๔	การวิจัย	คะแนนเฉลี่ยเท่ากับ ๔.๖๗
	องค์ประกอบที่ ๗	การบริหารและการจัดการ	คะแนนเฉลี่ยเท่ากับ ๕.๐๐
	องค์ประกอบที่ ๘	การเงินและงบประมาณ	คะแนนเฉลี่ยเท่ากับ ๕.๐๐
ระดับดี	องค์ประกอบที่ ๕	การบริการวิชาการแก่สังคม	คะแนนเฉลี่ยเท่ากับ ๔.๕๐
	องค์ประกอบที่ ๖	การทำนุบำรุงศิลปะและวัฒนธรรม	คะแนนเฉลี่ยเท่ากับ ๔.๐๐
	องค์ประกอบที่ ๙	ระบบและกลไกการประกันคุณภาพ	คะแนนเฉลี่ยเท่ากับ ๔.๐๐
ระดับพอใจ	องค์ประกอบที่ ๒	การผลิตบัณฑิต	คะแนนเฉลี่ยเท่ากับ ๓.๕๓

๖. โครงการและกิจกรรมการพัฒนานิสิต

คณะกรรมการจัดการและการท่องเที่ยว ให้ความสำคัญกับการจัดกิจกรรมเพื่อส่งเสริม สนับสนุน และพัฒนานิสิตให้มีคุณลักษณะที่สอดคล้องกับคุณลักษณะที่พึงประสงค์ของบัณฑิตมหาวิทยาลัยบูรพา โดยมีการจัดกิจกรรมและโครงการ ปีงบประมาณ ๒๕๕๖ ดังนี้

๑. กิจกรรมหรือโครงการที่ส่งเสริมให้นิสิตมีความใฝ่รู้และสามารถที่เรียนรู้ได้ด้วยตนเองตลอดชีวิต

โครงการเตรียมความพร้อมทางวิชาชีพนิสิตสหกิจศึกษา

ดำเนินการเป็น ๒ ช่วง คือ เดือนพฤศจิกายนถึงเดือนกุมภาพันธ์ กลุ่มเป้าหมายคือนิสิตที่จะออกสหกิจศึกษา โดยมีนิสิตเข้าร่วมจำนวน ๔๕๙ คน และเดือนมิถุนายนถึงเดือนกันยายน โดยมีนิสิตเข้าร่วมจำนวน ๓๒๕ คน รวมนิสิตที่เข้าร่วม ๒ ช่วงทั้งหมด จำนวน ๗๘๔ คน

โครงการนิเทศงานสหกิจศึกษา

ดำเนินการเป็น ๒ ช่วง คือระหว่างวันที่ ๒๖ ธันวาคม ๒๕๕๕ ถึงวันที่ ๑๕ กุมภาพันธ์ ๒๕๕๖ โดยอาจารย์ที่ปรึกษาออกไปนิเทศงานตามสถานประกอบการที่นิสิตไปฝึกปฏิบัติงาน จำนวนนิสิต ๒๖๔ คน และระหว่างวันที่ ๑๕ กรกฎาคม ถึงวันที่ ๓๑ สิงหาคม ๒๕๕๖ โดยมีนิสิตจำนวน ๒๗๕ คน

โครงการพี่ติวน้องเตรียมความพร้อมสู่การสอบ

ดำเนินการระหว่างวันที่ ๒๔-๒๖ กรกฎาคม กลุ่มเป้าหมายคือนิสิตชั้นปีที่ ๑ โดยมีนิสิตเข้าร่วมประมาณ ๒๐๐ คน

โครงการทุนการศึกษาสำหรับนิสิตต่างชาติ ระดับปริญญาตรีและระดับบัณฑิตศึกษา

ดำเนินการระหว่างเดือนตุลาคม ๒๕๕๕ ถึงเดือนกันยายน ๒๕๕๖ กลุ่มเป้าหมายคือนิสิตจากราชอาณาจักรกัมพูชา จำนวน ๕ คน

โครงการทุนการศึกษาสำหรับนิสิต

ดำเนินการวันที่ ๖-๙ สิงหาคม ๒๕๕๖ กลุ่มเป้าหมายคือนิสิตชั้นปีที่ ๑-๔ จำนวน ๒๘ คน

๒. กิจกรรมหรือโครงการที่ส่งเสริมให้นิสิตมีความสามารถใช้ภาษาเพื่อการสื่อสาร

โครงการอบรม TOEIC

ดำเนินการช่วงเดือนมกราคม ถึงเดือนกุมภาพันธ์ กลุ่มเป้าหมายคือนิสิตชั้นปีที่ ๔ ทั้งภาคปกติและภาคพิเศษ โดยมีนิสิตเข้าร่วม ประมาณ ๑๑๐ คน

โครงการเตรียมความพร้อมสู่อาเซียน

ดำเนินการวันที่ ๑๒ กุมภาพันธ์ ๒๕๕๖ กลุ่มเป้าหมายนิสิตจำนวน ๒๐๐ คน

โครงการแลกเปลี่ยนนิสิตด้านภาษาและวัฒนธรรมกับ Far East University (ระยะเวลา ๑ เดือน)

ดำเนินการระหว่างวันที่ ๒๐ มีนาคม ถึง ๑๘ เมษายน ๒๕๕๖ นิสิตเข้าร่วม จำนวน ๒๐ คน

โครงการ Semester Exchange Far East University (ระยะเวลา ๓ เดือน)

ดำเนินการระหว่างวันที่ ๔ มีนาคม ถึง ๓๐ พฤษภาคม ๒๕๕๖ นิสิตเข้าร่วมจำนวน ๔ คน

โครงการแลกเปลี่ยนภาษาและวัฒนธรรม สาธารณรัฐประชาชนจีน

ดำเนินการระหว่างวันที่ ๒๕ มีนาคม ถึง ๒๓ เมษายน ๒๕๕๖ มีนิสิตเข้าร่วม จำนวน ๙ คน

ดำเนินการระหว่างวันที่ ๗ เมษายน ถึง ๗ พฤษภาคม ๒๕๕๖ มีนิสิตเข้าร่วม จำนวน ๒ คน

๓. กิจกรรมหรือโครงการที่ส่งเสริมให้นิสิตมีคุณธรรมและจริยธรรมในตน ในวิชาชีพและในสังคม โดยสามารถทำงานร่วมกับผู้อื่นได้อย่างสร้างสรรค์

โครงการสานสัมพันธ์น้องพี่

ดำเนินการช่วงเดือนมิถุนายนถึงเดือนกรกฎาคม กลุ่มเป้าหมายคือนิสิตชั้นปีที่ ๑ โดยมีนิสิตเข้าร่วมจำนวน ๖๕๐ คน และกลุ่มเป้าหมายนิสิตชั้นปีที่ ๒-๔ มีนิสิตเข้าร่วมจำนวน ๑๐๐ คน

โครงการปฐมนิเทศนิสิตใหม่และกิจกรรม Walk Rally 2013 และผู้บริหารพบผู้ปกครอง

ดำเนินการวันที่ ๓๐ พฤษภาคม ๒๕๕๖ กลุ่มเป้าหมายคือนิสิตชั้นปีที่ ๑ และผู้ปกครองของนิสิต โดยมีนิสิตและผู้ปกครอง เข้าร่วมจำนวน ๗๔๔ คน

โครงการ Walk rally หลักสูตรเทียบโอน

ดำเนินการวันที่ ๑ มิถุนายน ๒๕๕๖ กลุ่มเป้าหมายคือนิสิตชั้นปีที่ ๑ มีนิสิตเข้าร่วมจำนวน ๑๙๘ คน

โครงการปัจฉิมนิเทศก่อนจบการศึกษา

ดำเนินการวันที่ ๒๑ กุมภาพันธ์ ๒๕๕๖ กลุ่มเป้าหมายคือนิสิตชั้นปีที่ ๔ ทุกสาขาวิชา โดยมีนิสิตเข้าร่วมรวมทั้งหมด ๖๗๒ คน และผู้บริหาร คณาจารย์ จำนวน ๔๐ คน

โครงการบำเพ็ญประโยชน์

ดำเนินการวันที่ ๑๑ กุมภาพันธ์ ๒๕๕๖ กลุ่มเป้าหมายคือนิสิตจำนวน ๙๐ คน

๔. กิจกรรมหรือโครงการที่ส่งเสริมให้นิสิตมีความรู้ ความสามารถตามวิชาชีพ

โครงการศึกษาดูงานวิชา OPERATION MANAGEMENT ณ สถานประกอบการอุตสาหกรรม

ดำเนินการช่วงเดือนธันวาคม ๒๕๕๕ ถึงเดือนสิงหาคม ๒๕๕๖ กลุ่มเป้าหมายคือนิสิตชั้นปีที่ ๒ - ๓ โดยมีนิสิตเข้าร่วมรวมทั้งหมดประมาณ ๕๒๒ คน

โครงการศึกษาดูงานการบริหารจัดการธุรกิจบริการ

ดำเนินการวันที่ ๙ ธันวาคม ๒๕๕๕ โดยมีนิสิตเข้าร่วมจำนวน ๑๙ คน

โครงการแลกเปลี่ยนประสบการณ์การปฏิบัติงานสหกิจศึกษา

ดำเนินการเป็น ๒ ช่วง คือ วันที่ ๑๑ ธันวาคม ๒๕๕๕ และวันที่ ๒๑ มกราคม ๒๕๕๖ กลุ่มเป้าหมายคือนิสิตที่ออกสหกิจศึกษา ไปปฏิบัติงานสถานประกอบการ เมื่อเสร็จสิ้นการปฏิบัติงาน จะมีการจัดเวทีให้นิสิตมาแลกเปลี่ยนประสบการณ์การปฏิบัติงานให้กับผู้บริหาร อาจารย์ และนิสิตรุ่นน้องได้รับฟัง โดยมีนิสิตเข้าร่วมจำนวน ๕๖๐ คน และวันที่ ๑๙ กรกฎาคม ๒๕๕๖ มีนิสิตเข้าร่วมจำนวน ๔๘๐ คน

๕. กิจกรรมหรือโครงการที่ส่งเสริมให้นิสิตมีคุณลักษณะความเป็นผู้นำและมีโลกทัศน์ที่กว้างไกล

โครงการแลกเปลี่ยนนิสิตตามความร่วมมือทางวิชาการเพื่อเป็นอาสาสมัคร (Volunteer Program)

ณ มหาวิทยาลัยฟาร์อีสต์ สาธารณรัฐเกาหลีใต้

ดำเนินการในวันที่ ๒๑-๓๑ ตุลาคม ๒๕๕๖ กลุ่มเป้าหมายนิสิต จำนวน ๑๐ คน

โครงการนำเสนอกิจกรรมการเรียนรู้ของนิสิตโครงการแลกเปลี่ยนต่างประเทศ

ดำเนินการวันที่ ๑๘ กรกฎาคม ๒๕๕๖ กลุ่มเป้าหมายคือนิสิตแลกเปลี่ยนตามความร่วมมือทางวิชาการ Far East University ประเทศเกาหลีใต้ Dali University ประเทศสาธารณรัฐประชาชนจีน และ Institute Tourism Trisakti ประเทศอินโดนีเซีย นิสิตจำนวน ๒๑ คน และนิสิตกลุ่มเข้ารับฟังจำนวน ๔๙ คน พร้อมด้วยผู้บริหาร และบุคลากร จำนวน ๕ คน

๖. กิจกรรมหรือโครงการที่ส่งเสริมให้นิสิตมีสมรรถภาพและสุขภาพที่ดีทั้งร่างกายและจิตใจ

โครงการกีฬาประเพณี BBA GAME'10

ดำเนินการช่วงวันที่ ๒๕ พฤศจิกายน ๒๕๕๕ และวันที่ ๖ ธันวาคม ๒๕๕๕ กลุ่มเป้าหมายคือนิสิตทุกชั้นปี โดยมีนิสิตเข้าร่วมประมาณ ๑,๐๐๐ คน

โครงการบรรยายธรรม หลีกเสี่ยงยาเสพติด คิดตามธรรมะเตลิเวอร์รี่ ซีวีมีสุข (โดยคณะกรรมการจัดการและการท่องเที่ยวร่วมกับสำนักงานคณะกรรมการการอุดมศึกษา (สกอ.)

ดำเนินการวันที่ ๓ กรกฎาคม ๒๕๕๖ กลุ่มเป้าหมายคือนิสิตทุกชั้นปีและนิสิตต่างสถาบัน โดยมีนิสิตเข้าร่วมรวมทั้งหมดประมาณ ๒๕๐ คน

โครงการกีฬาสามสัมพันธ์อาเซียน ครั้งที่ ๑๐

ดำเนินการวันที่ ๒๐ มกราคม ๒๕๕๖ มีนิสิตไทยเข้าร่วมจำนวน ๓๐๙ คน และนิสิตต่างชาติเข้าร่วมจำนวน ๑๑ คน

โครงการ BBS พื้นที่สีขาว No place for drugs โครงการเดินรณรงค์ส่งเสริมนิสิตรักสุขภาพ รักชีวิต Just Say No Nope and Never และโครงการประกวดบทความเพื่อต่อต้านยาเสพติดฯ

ดำเนินการวันที่ ๑๕ สิงหาคม ๒๕๕๖ กลุ่มเป้าหมายที่เข้าร่วมคือนิสิตคณะกรรมการจัดการและการท่องเที่ยว จำนวน ๓๐๐ คน นิสิตคณะวิศวกรรมศาสตร์ ๑๖๕ คน นิสิตคณะภูมิสารสนเทศศาสตร์ จำนวน ๑๖๕ คน นิสิตคณะรัฐศาสตร์และนิติศาสตร์ จำนวน ๑๖๕ คน นิสิตคณะวิทยาศาสตร์การกีฬา จำนวน ๑๖๕ คน ผู้บริหารมหาวิทยาลัย ผู้ว่าราชการจังหวัด และผู้นำชุมชน คณาจารย์และบุคลากร รวมจำนวน ๗๖ คน

๗. กิจกรรมหรือโครงการที่ส่งเสริมให้นิสิตมีจิตสาธารณะ รับผิดชอบต่อการรักษาสมดุลของสังคมและสิ่งแวดล้อม การเคารพทรัพย์สินทางปัญญาและตระหนักในสิทธิมนุษยชน

โครงการจิตอาสา CSR เพื่อสิ่งแวดล้อมกับหน่วยนาวิกโยธิน ฐานทัพเรือสัตหีบ ชลบุรี

ดำเนินการเดือนมิถุนายน ๒๕๕๖ กลุ่มเป้าหมายคือนิสิตชั้นปีที่ ๔ โดยมีนิสิตเข้าร่วมทั้งหมดประมาณ ๒๐๐ คน

โครงการบูรพาสืบสานวิถีชาวนา (เกี่ยวข้าว) ประจำปี พ.ศ. ๒๕๕๕

ดำเนินการเดือนธันวาคม ๒๕๕๕ เข้าร่วมกับวิทยาเขตสระแก้ว โดยมีนิสิตไทย นิสิตแลกเปลี่ยนจากมหาวิทยาลัย Trisuktri สาธารณรัฐอินโดนีเซีย และนิสิตแลกเปลี่ยนจากมหาวิทยาลัย Far East เกาหลีใต้ รวมนิสิตเข้าร่วมทั้งหมด ๓๕ คน

๘. กิจกรรมหรือโครงการที่ส่งเสริมให้นิสิตมีศักยภาพในการใช้ปัญญา เพื่อคิดแก้ปัญหาได้อย่างสร้างสรรค์

โครงการพัฒนานิสิตการทำงานมุ่งสู่คุณภาพด้วยวงจรการควบคุมคุณภาพ (PDCA)

ดำเนินการเดือนกันยายน ๒๕๕๖ กลุ่มเป้าหมายคือกลุ่มสโมสรนิสิต ผู้นำนิสิต และตัวแทนในแต่ละสาขาชั้นปีที่ ๑ และ ๒ โดยมีนิสิตเข้าร่วมรวมทั้งหมดประมาณ ๔๒ คน

โครงการเสริมสร้างความรู้และทักษะการประกันคุณภาพทางการศึกษาแก่ผู้เรียนด้วยกิจกรรม 5 ส

ดำเนินการในเดือนกรกฎาคม ๒๕๕๖ กลุ่มเป้าหมายคือกลุ่มสโมสรนิสิต และนิสิตเข้าร่วมรวมทั้งหมดประมาณ ๓๐ คน

๙. กิจกรรมหรือโครงการที่ส่งเสริมให้นิสิตมีสุนทรียารมณ์ ตระหนักในคุณค่าของวัฒนธรรมที่หลากหลายและดำรงไว้ซึ่งวัฒนธรรมไทย

โครงการน้อมรำลึกพระคุณบูรพาจารย์

ดำเนินการในเดือนกรกฎาคม ๒๕๕๖ กลุ่มเป้าหมายคือนิสิตทุกชั้นปี โดยมีนิสิตเข้าร่วมรวมทั้งหมดประมาณ ๑,๒๐๐ คน อาจารย์และบุคลากร ๓๐ คน

โครงการอนุรักษ์สืบสานวัฒนธรรมไทยประเพณีลอยกระทง

ดำเนินการในเดือนพฤศจิกายน ๒๕๕๕ กลุ่มเป้าหมายคือนิสิตทุกชั้นปี ทุกหลักสูตร โดยมีนิสิตเข้าร่วมรวมทั้งหมดประมาณ ๔๐๐ คน

โครงการรณรงค์การแต่งกายนิสิต ปีการศึกษา ๒๕๕๖

ดำเนินการรณรงค์ตลอดปี กลุ่มเป้าหมายนิสิตทุกชั้นปี ทุกหลักสูตร จำนวนนิสิตประมาณ ๓,๐๐๐ คน

โครงการคืนสู่เหย้า ศิษย์เก่าสัมพันธ์

ดำเนินการวันที่ ๔ ตุลาคม ๒๕๕๕ กลุ่มเป้าหมายมีทั้งศิษย์เก่าและศิษย์ปัจจุบัน จำนวน ๗๕๐ คน

โครงการประชุมศิษย์เก่าและกิจกรรม BBS Home Coming Day 2013

ดำเนินการวันที่ ๔ พฤษภาคม ๒๕๕๖ กลุ่มเป้าหมายมีทั้งศิษย์เก่าและศิษย์ปัจจุบัน จำนวน ๒๕๐ คน

โครงการรับรองนิสิตแลกเปลี่ยนวัฒนธรรมการแสดงกลองจากสาธารณรัฐเกาหลีใต้

ดำเนินการระหว่างวันที่ ๙-๑๓ กุมภาพันธ์ ๒๕๕๖ กลุ่มผู้เข้าร่วมอาจารย์ ๑๕ คน บุคลากร ๒๐ คน นิสิตจำนวน ๕๐ คน นิสิตและคณาจารย์จากสาธารณรัฐเกาหลีใต้ จำนวน ๑๓ คน และบุคคลภายนอก ๕๐ คน

๑๐. กิจกรรมส่งเสริมนิสิตเข้าร่วมแข่งขัน ระดับประเทศ

นิสิตสาขาวิชาธุรกิจระหว่างประเทศ เข้าร่วมแข่งขันการนำเสนอแนวความคิดภายใต้หัวข้อ รวมพลังอุตสาหกรรมโคนมของไทย สู่ประชาคมเศรษฐกิจอาเซียน โดยได้รับรางวัลชมเชย เงินรางวัล ๓,๐๐๐ บาท ได้แก่ นางสาวนภัสมน อิศรางกูร ณ อยุธยา นางสาวนริศรา อิ่มทั่ว นางสาววรินทร์ทิพย์ คำนึ่งวงศ์



ภาคผนวก

การประเมินคุณภาพของนิสิตและสถานประกอบการ นิเทศงานสหกิจศึกษา

ตารางแสดงผลการประเมินคุณภาพของนิสิตในการฝึกปฏิบัติงานสถานประกอบ จากการนิเทศงานสหกิจศึกษา

ข้อที่	หัวข้อการประเมิน	ภาคปลาย/ ๒๕๕๕	ภาคต้น/ ๒๕๕๖
๑	การพัฒนาตนเอง		
	๑.๑ บุคลิกภาพ	๔.๒๖	๔.๕๔
	๑.๒ วุฒิภาวะ	๔.๑๕	๔.๕๐
	๑.๓ การปรับตัว	๔.๓๔	๔.๖๐
	๑.๔ การเรียนรู้	๔.๓๐	๔.๖๐
	๑.๕ การแสดงความคิดเห็น การแสดงออก	๔.๓๐	๔.๕๑
	๑.๖ มนุษย์สัมพันธ์	๔.๒๖	๔.๖๒
๒	การแสดงความมีส่วนร่วมในองค์การ	๔.๒๓	๔.๖๐
๓	ความประพฤติ คุณธรรม จริยธรรม และการปฏิบัติตามระเบียบวินัยของ องค์การ เช่น การลา การขาดงาน การแต่งกาย	๔.๓๔	๔.๔๖
๔	ความรู้ความสามารถพื้นฐานที่จำเป็นต่อการปฏิบัติงานที่ได้รับมอบหมายให้ สำเร็จ	๔.๓๔	๔.๕๗
๕	ความก้าวหน้าของการจัดทำรายงาน (Work Team Report)	๓.๙๗	๓.๔๙
๖	ความพึงพอใจของนิสิต		
	๖.๑ ต่องานที่ได้ปฏิบัติและสถานประกอบการ	๔.๓๐	๔.๖๙
	๖.๒ ต่อความเหมาะสมและความปลอดภัยของที่พัก	๔.๑๗	๔.๓๔
	๖.๓ ต่อความสะดวกในการเดินทางไปกลับ	๔.๒๖	๔.๔๕
	๖.๔ ต่อความเหมาะสมของค่าตอบแทน	๓.๙๕	๓.๓๘
ค่าเฉลี่ยภาพรวม		๔.๒๓	๔.๓๘

ตารางแสดงผลการประเมินคุณภาพสถานประกอบระหว่างการนิเทศงาน จากกรณีนิเทศงานสหกิจศึกษา

ข้อที่	หัวข้อการประเมิน	ภาคปลาย/ ๒๕๕๕	ภาคต้น/ ๒๕๕๖
๑	ความเข้าใจปรัชญาของสหกิจศึกษา ของเจ้าหน้าที่ระดับบริหารและฝ่ายบุคคล	๔.๒๕	๔.๗๙
๒	ความเข้าใจปรัชญาของสหกิจศึกษา ของพนักงานที่ปรึกษา (Job Supervisor)	๔.๓๙	๔.๕๐
๓	การจัดการและสนับสนุน ของการประสานงานด้านการจัดการดูแลนิสิตภายในสถานประกอบการระหว่างฝ่ายบุคคลและ Job Supervisor	๔.๗๖	๔.๗๔
๔	การจัดการและสนับสนุนของการให้คำแนะนำดูแลนิสิตของฝ่ายบริหารบุคคล (การปฐมนิเทศ การแนะนำระเบียบวินัย การกลางาน สวัสดิการ การตอบแทน)	๔.๖๐	๔.๘๕
๕	ปริมาณงานที่นิสิตได้รับมอบหมาย	๔.๒๕	๔.๘๐
๖	คุณภาพงานของคุณลักษณะงาน (Job Description)	๔.๓๕	๔.๘๕
๗	คุณภาพงานของงานที่ได้รับมอบหมายตรงกับสาขาวิชาเอกของนิสิต	๔.๑๖	๔.๙๕
๘	คุณภาพงานของงานที่ได้รับมอบหมายตรงกับที่บริษัทเสนอไว้	๔.๕๖	๔.๘๐
๙	คุณภาพงานของงานที่ได้รับมอบหมายตรงกับความสนใจของนิสิต	๔.๒๐	๔.๕๐
๑๐	คุณภาพงานของความเหมาะสมของหัวข้อรายงานที่นิสิตได้รับ	๔.๒๐	๔.๗๕
๑๑	การมอบหมายงานและนิเทศของ Supervisor มี Supervisor ดูแลนิสิตตั้งแต่วันที่แรกที่เข้าทำงาน	๔.๗๕	๔.๙๐
๑๒	การมอบหมายงานและนิเทศของ Supervisor ความรู้และประสบการณ์วิชาชีพของ Supervisor	๔.๗๖	๔.๗๕
๑๓	การมอบหมายงานและนิเทศของ Supervisor เวลาที่ Supervisor ให้แก่นิสิตด้านการปฏิบัติงาน	๔.๔๖	๔.๖๔
๑๔	การมอบหมายงานและนิเทศของ Supervisor เวลาที่ Supervisor ให้แก่นิสิตด้านการเขียนรายงาน	๔.๐๘	๔.๕๐
๑๕	การมอบหมายงานและนิเทศของ Supervisor ความสนใจของ Supervisor ต่อการสอนงาน และสั่งงาน	๔.๖๒	๔.๖๔
๑๖	การมอบหมายงานและนิเทศของ Supervisor การให้ความสนใจต่อการประเมินผลการปฏิบัติงาน และเขียนรายงานของ Supervisor	๔.๒๓	๔.๕๐
๑๗	การมอบหมายงานและนิเทศของ Supervisor ความพร้อมของอุปกรณ์เครื่องมือสำหรับนิสิต (พิจารณาในกรณีนิสิต Co-op ซึ่งไปปฏิบัติงานชั่วคราวเท่านั้น)	๓.๕๔	๔.๗๗
๑๘	การมอบหมายงานและนิเทศของ Supervisor การจัดทำแผนงานตลอดระยะเวลาการปฏิบัติงาน	๔.๓๘	๔.๕๙
ค่าเฉลี่ยภาพรวม		๔.๓๗	๔.๗๑

ภาวะการปฏิบัติงานของบัณฑิตคณะกรรมการจัดการและการท่องเที่ยวปีการศึกษา ๒๕๕๔

ตารางแสดงจำนวนและร้อยละของบัณฑิตที่มีงานทำ

สาขาวิชา	ทำงานแล้ว		ทำงานแล้วและกำลังศึกษาต่อ		ว่างงานและไม่ได้ศึกษาต่อ		กำลังศึกษาต่อ		รวมทั้งหมด
	จำนวน	ร้อยละ	จำนวน	ร้อยละ	จำนวน	ร้อยละ	จำนวน	ร้อยละ	
รวมทั้งคณะ	๒๓๔	๗๖.๘๕	๑๐	๑.๒๑	๑๖๑	๑๙.๕๒	๒๐	๒.๔๒	๘๒๕
ปริญญาตรี ปกติ	๒๒๖	๘๐.๔๓	๖	๒.๑๔	๓๘	๑๓.๕๒	๑๑	๓.๙๑	๒๘๑
การจัดการ	๑๒	๖๓.๑๖	๑	๕.๒๖	๖	๓๑.๕๘	๐	๐.๐๐	๑๙
การจัดการการโรงแรมและการท่องเที่ยว	๓๕	๗๑.๔๓	๑	๒.๐๔	๑๑	๒๒.๔๕	๒	๔.๘	๔๙
การจัดการทรัพยากรมนุษย์	๔๓	๘๑.๑๓	๑	๑.๘๙	๘	๑๕.๐๙	๑	๑.๘๙	๕๓
การตลาด	๔๓	๘๖.๐๐	๐	๐.๐๐	๔	๘.๐๐	๓	๖.๐๐	๕๐
บัญชี	๔๖	๘๘.๔๖	๒	๓.๘๕	๓	๕.๗๗	๑	๑.๙๒	๕๒
การเงิน	๔๗	๘๑.๐๓	๑	๑.๗๒	๖	๑๐.๓๔	๔	๖.๙๐	๕๘
ปริญญาตรี พิเศษ	๔๐๘	๗๕.๐๐	๔	๐.๗๔	๑๒๓	๒๒.๖๑	๙	๑.๖๕	๕๔๔
การบัญชี (๒ ปี)	๑๕๐	๙๓.๑๗	๐	๐.๐๐	๙	๕.๕๙	๒	๑.๒๔	๑๖๑
การบัญชี	๑๗	๘๐.๙๕	๐	๐.๐๐	๔	๑๙.๐๕	๐	๐.๐๐	๒๑
การตลาด (๒ ปี)	๒๐	๗๖.๙๒	๐	๐.๐๐	๖	๒๓.๐๘	๐	๐.๐๐	๒๖
การจัดการทรัพยากรมนุษย์ (๒ ปี)	๒๕	๘๓.๓๓	๑	๓.๓๓	๔	๑๓.๓๓	๐	๐.๐๐	๓๐
การจัดการการโรงแรมและการท่องเที่ยว	๔๕	๕๓.๕๗	๑	๑.๑๙	๓๖	๔๒.๘๖	๒	๒.๓๘	๘๔
การจัดการ	๗	๔๑.๑๘	๐	๐.๐๐	๙	๕๒.๙๔	๑	๕.๘๘	๑๗
การตลาด	๗๐	๗๔.๔๗	๑	๑.๐๖	๒๐	๒๑.๒๘	๓	๓.๑๙	๙๔
การจัดการทรัพยากรมนุษย์	๗๔	๖๖.๖๗	๑	๐.๙๐	๓๕	๓๑.๕๓	๑	๐.๙๐	๑๑๑

ตารางแสดงจำนวนและร้อยละของบัณฑิตที่มีงานทำ จำแนกตามประเภทงานที่ทำ

สาขาวิชา	ข้าราชการ/ จนท.หน่วยงาน		รัฐวิสาหกิจ		พนักงานบริษัท/ องค์กรธุรกิจ เอกชน		ดำเนินธุรกิจ อิสระ/เจ้าของ กิจการ		พนักงาน องค์กร ต่างประเทศ/ ระหว่างประเทศ		อื่น ๆ		รวม ทั้งหมด
	จำ นวน	ร้อยละ	จำ นวน	ร้อยละ	จำ นวน	ร้อยละ	จำ นวน	ร้อยละ	จำ นวน	ร้อยละ	จำ นวน	ร้อยละ	
รวมทั้งคณะ	๔๐	๖.๒๑	๑๕	๒.๓๓	๕๓๒	๘๖.๖๑	๔๘	๗.๔๕	๘	๑.๒๔	๑	๐.๑๖	๖๔๕
ปริญญาตรี ปกติ	๗	๓.๐๒	๖	๒.๕๙	๒๐๐	๘๖.๒๑	๑๔	๖.๐๓	๕	๒.๑๖	๐	๐.๐๐	๒๓๒
การจัดการ	๐	๐.๐๐	๐	๐.๐๐	๑๒	๙๒.๓๑	๑	๗.๖๙	๐	๐.๐๐	๐	๐.๐๐	๑๓
การจัดการการ โรงแรมและการ ท่องเที่ยว	๑	๒.๗๘	๐	๐.๐๐	๒๘	๗๗.๗๘	๔	๑๑.๑๑	๓	๘.๓๓	๐	๐.๐๐	๓๖
การจัดการ ทรัพยากรมนุษย์	๐	๐.๐๐	๑	๒.๒๗	๓๙	๘๘.๖๔	๓	๖.๘๒	๑	๒.๒๗	๐	๐.๐๐	๔๔
การตลาด	๒	๔.๖๕	๑	๒.๓๓	๓๖	๘๓.๗๒	๔	๙.๓๐	๐	๐.๐๐	๐	๐.๐๐	๔๓
บัญชี	๐	๐.๐๐	๑	๒.๐๘	๔๗	๙๗.๙๒	๐	๐.๐๐	๐	๐.๐๐	๐	๐.๐๐	๔๘
การเงิน	๔	๘.๓๓	๓	๖.๒๕	๓๘	๗๙.๑๗	๒	๔.๑๗	๑	๒.๐๘	๐	๐.๐๐	๔๘
ปริญญาตรี พิเศษ	๓๓	๘.๐๑	๙	๒.๑๘	๓๓๒	๘๐.๕๘	๓๔	๘.๒๕	๓	๐.๗๓	๑	๐.๒๔	๔๑๒
การบัญชี (๒ ปี)	๑๖	๑๐.๖๗	๒	๑.๓๓	๑๒๒	๘๑.๓๓	๘	๕.๓๓	๑	๐.๖๗	๑	๐.๖๗	๑๕๐
การบัญชี	๐	๐.๐๐	๐	๐.๐๐	๑๖	๙๔.๑๒	๐	๐.๐๐	๑	๕.๘๘	๐	๐.๐๐	๑๗
การตลาด (๒ ปี)	๐	๐.๐๐	๐	๐.๐๐	๑๖	๘๐.๐๐	๔	๒๐.๐๐	๐	๐.๐๐	๐	๐.๐๐	๒๐
การจัดการ ทรัพยากรมนุษย์ (๒ ปี)	๔	๑๕.๓๘	๑	๓.๘๕	๒๐	๗๖.๙๒	๑	๓.๘๕	๐	๐.๐๐	๐	๐.๐๐	๒๖
การจัดการการ โรงแรมและ การท่องเที่ยว	๓	๖.๕๒	๑	๒.๑๗	๓๗	๘๐.๔๓	๕	๑๐.๘๗	๐	๐.๐๐	๐	๐.๐๐	๔๖
การจัดการ	๐	๐.๐๐	๑	๑๔.๒๙	๖	๘๕.๗๑	๐	๐.๐๐	๐	๐.๐๐	๐	๐.๐๐	๗
การตลาด	๒	๒.๘๒	๑	๑.๔๑	๕๔	๗๖.๐๖	๑๓	๑๘.๓๑	๑	๑.๔๑	๐	๐.๐๐	๗๑
การจัดการ ทรัพยากรมนุษย์	๘	๑๐.๖๗	๓	๔.๐๐	๖๑	๘๑.๓๓	๓	๔.๐๐	๐	๐.๐๐	๐	๐.๐๐	๗๕

ตารางแสดงจำนวนและร้อยละของบัณฑิตที่มีงานทำ จำแนกตามระยะเวลาในการหางานทำ

สาขาวิชา	งานเดิมก่อนศึกษา/ได้งานทำระหว่างศึกษา		ก่อนจบ/ทันทีหลังสำเร็จการศึกษา		๑-๓ เดือน		๔-๖ เดือน		๗-๙ เดือน		๑๐-๑๒ เดือน		มากกว่า ๑ ปี		รวมทั้งหมด
	จำนวน	ร้อยละ	จำนวน	ร้อยละ	จำนวน	ร้อยละ	จำนวน	ร้อยละ	จำนวน	ร้อยละ	จำนวน	ร้อยละ	จำนวน	ร้อยละ	
รวมทั้งคณะ	๑๓๓๐	๒๐.๑๙	๑๗๐	๒๖.๔๐	๒๖๕	๔๑.๑๕	๖๗	๑๐.๔๐	๗	๑.๐๙	๓	๐.๔๗	๒	๐.๓๑	๖๔๔
ปริญญาตรีปกติ	๖	๒.๕๙	๗๑	๓๐.๖๐	๑๒๒	๕๒.๕๙	๒๙	๑๒.๕๐	๔	๑.๗๒	๐	๐.๐๐	๐	๐.๐๐	๒๓๒
การจัดการ	๐	๐.๐๐	๑	๗.๖๙	๑๐	๗๖.๙๒	๐	๐.๐๐	๒	๑๕.๓๘	๐	๐.๐๐	๐	๐.๐๐	๑๓
การจัดการ การโรงแรม และการ ท่องเที่ยว	๐	๐.๐๐	๑๘	๕๐.๐๐	๑๒	๓๓.๓๓	๕	๑๓.๘๙	๑	๒.๗๘	๐	๐.๐๐	๐	๐.๐๐	๓๖
การจัดการ ทรัพยากร มนุษย์	๑	๒.๒๗	๑๑	๒๕.๐๐	๒๔	๕๔.๕๕	๗	๑๕.๙๑	๑	๒.๒๗	๐	๐.๐๐	๐	๐.๐๐	๔๔
การตลาด	๑	๒.๓๓	๙	๒๐.๙๓	๒๘	๖๖.๑๒	๕	๑๑.๖๓	๐	๐.๐๐	๐	๐.๐๐	๐	๐.๐๐	๔๓
บัญชี	๐	๐.๐๐	๒๔	๕๐.๐๐	๒๐	๔๑.๖๗	๔	๘.๓๓	๐	๐.๐๐	๐	๐.๐๐	๐	๐.๐๐	๔๘
การเงิน	๔	๘.๓๓	๘	๑๖.๖๗	๒๘	๕๘.๓๓	๘	๑๖.๖๗	๐	๐.๐๐	๐	๐.๐๐	๐	๐.๐๐	๔๘
ปริญญาตรีพิเศษ	๑๒๔	๓๐.๑๐	๙๙	๒๔.๐๓	๑๔๓	๓๕.๗๑	๓๘	๙.๒๒	๓	๐.๗๓	๓	๐.๗๓	๒	๐.๔๙	๔๑๒
การบัญชี (๒ ปี)	๕๓	๓๕.๓๓	๔๒	๒๘.๐๐	๔๖	๓๐.๖๗	๗	๔.๖๗	๐	๐.๐๐	๑	๐.๖๗	๑	๐.๖๗	๑๕๐
การบัญชี	๐	๐.๐๐	๖	๓๕.๒๙	๘	๔๗.๐๖	๓	๑๗.๖๕	๐	๐.๐๐	๐	๐.๐๐	๐	๐.๐๐	๑๗
การตลาด (๒ ปี)	๑๑	๕๕.๐๐	๕	๒๕.๐๐	๑	๕.๐๐	๒	๑๐.๐๐	๑	๕.๐๐	๐	๐.๐๐	๐	๐.๐๐	๒๐
การจัดการ ทรัพยากร มนุษย์(๒ ปี)	๑๗	๖๕.๓๘	๔	๑๕.๓๘	๒	๗.๖๙	๓	๑๑.๕๔	๐	๐.๐๐	๐	๐.๐๐	๐	๐.๐๐	๒๖
การจัดการ การโรงแรม และการ ท่องเที่ยว	๓	๖.๕๒	๑๓	๒๘.๒๖	๒๒	๔๗.๘๓	๗	๑๕.๒๒	๑	๒.๑๗	๐	๐.๐๐	๐	๐.๐๐	๔๖
การจัดการ	๐	๐.๐๐	๐	๐.๐๐	๕	๗๑.๔๓	๒	๒๘.๕๗	๐	๐.๐๐	๐	๐.๐๐	๐	๐.๐๐	๗
การตลาด	๑๘	๒๕.๓๕	๑๔	๑๙.๗๒	๒๘	๓๙.๔๔	๘	๑๑.๒๗	๑	๑.๔๑	๑	๑.๔๑	๑	๑.๔๑	๗๑
การจัดการ ทรัพยากร มนุษย์	๒๒	๒๙.๓๓	๑๕	๒๐.๐๐	๓๑	๔๑.๓๓	๖	๘.๐๐	๐	๐.๐๐	๑	๑.๓๓	๐	๐.๐๐	๗๕

ตารางแสดงจำนวนและร้อยละของบัณฑิตที่มีงานทำ จำแนกตามความสามารถพิเศษที่ทำให้ได้งานทำ

สาขาวิชา	ด้านภาษาต่างประเทศ		ด้านการใช้คอมพิวเตอร์		ด้านกิจกรรมสันทนาการ		ด้านศิลปะ		ด้านกีฬา		ด้านนาฏศิลป์ดนตรีขับร้อง		อื่นๆ		รวมทั้งหมด
	จำนวน	ร้อยละ	จำนวน	ร้อยละ	จำนวน	ร้อยละ	จำนวน	ร้อยละ	จำนวน	ร้อยละ	จำนวน	ร้อยละ	จำนวน	ร้อยละ	
รวมทั้งคณะ	๑๔๔	๒๒.๓๖	๓๓๙	๕๒.๖๔	๕๐	๗.๗๖	๗	๑.๐๙	๕	๐.๗๘	๒	๐.๓๑	๙๗	๑๕.๐๖	๖๔๔
ปริญญาตรีปกติ	๖๕	๒๘.๐๒	๑๐๔	๔๔.๘๓	๒๑	๙.๐๕	๓	๑.๒๙	๒	๐.๘๖	๑	๐.๔๓	๓๖	๑๕.๕๒	๒๓๒
การจัดการ	๓	๒๓.๐๘	๗	๕๓.๘๕	๒	๑๕.๓๘	๐	๐.๐๐	๐	๐.๐๐	๐	๐.๐๐	๑	๗.๖๙	๑๓
การจัดการ การโรงแรม และการ ท่องเที่ยว	๑๙	๕๒.๗๘	๗	๑๙.๔๔	๒	๕.๕๖	๑	๒.๗๘	๐	๐.๐๐	๑	๒.๗๘	๖	๑๖.๖๗	๓๖
การจัดการ ทรัพยากร มนุษย์	๔	๙.๐๙	๒๓	๕๒.๒๗	๑๐	๒๒.๗๓	๑	๒.๒๗	๐	๐.๐๐	๐	๐.๐๐	๖	๑๓.๖๔	๔๔
การตลาด	๑๓	๓๐.๒๓	๑๖	๓๗.๒๑	๕	๑๑.๖๓	๑	๒.๓๓	๒	๔.๖๕	๐	๐.๐๐	๖	๑๓.๙๕	๔๓
บัญชี	๒๐	๔๑.๖๗	๑๘	๓๗.๕๐	๐	๐.๐๐	๐	๐.๐๐	๐	๐.๐๐	๐	๐.๐๐	๑๐	๒๐.๘๓	๔๘
การเงิน	๖	๑๒.๕๐	๓๓	๖๘.๗๕	๒	๔.๑๗	๐	๐.๐๐	๐	๐.๐๐	๐	๐.๐๐	๗	๑๔.๕๘	๔๘
ปริญญาตรีพิเศษ	๗๙	๑๙.๑๗	๒๓๕	๕๗.๐๔	๒๙	๗.๐๔	๔	๐.๙๗	๓	๐.๗๓	๑	๐.๒๔	๖๑	๑๔.๘๑	๔๑๒
การบัญชี (๒ ปี)	๒๑	๑๔.๐๐	๙๓	๖๒.๐๐	๘	๕.๓๓	๑	๐.๖๗	๑	๐.๖๗	๐	๐.๐๐	๒๖	๑๗.๓๓	๑๕๐
การบัญชี	๒	๑๑.๗๖	๑๐	๕๘.๘๒	๐	๐.๐๐	๐	๐.๐๐	๐	๐.๐๐	๐	๐.๐๐	๕	๒๙.๔๑	๑๗
การตลาด (๒ ปี)	๔	๒๐.๐๐	๑๑	๕๕.๐๐	๑	๕.๐๐	๐	๐.๐๐	๐	๐.๐๐	๐	๐.๐๐	๔	๒๐.๐๐	๒๐
การจัดการ ทรัพยากร มนุษย์(๒ ปี)	๔	๑๕.๓๘	๑๖	๖๑.๕๔	๓	๑๑.๕๔	๐	๐.๐๐	๑	๓.๘๕	๐	๐.๐๐	๒	๗.๖๙	๒๖
การจัดการ การโรงแรม และการ ท่องเที่ยว	๒๑	๔๕.๖๕	๑๕	๓๒.๖๑	๓	๖.๕๒	๑	๒.๑๗	๐	๐.๐๐	๐	๐.๐๐	๖	๑๓.๐๔	๔๖
การจัดการ	๐	๐.๐๐	๕	๗.๑๔	๐	๐.๐๐	๑	๑๔.๒๙	๐	๐.๐๐	๐	๐.๐๐	๑	๑๔.๒๙	๗
การตลาด	๑๒	๑๖.๙๐	๔๐	๕๖.๓๔	๗	๙.๘๖	๑	๑.๔๑	๑	๑.๔๑	๑	๑.๔๑	๙	๑๒.๖๘	๗๑
การจัดการ ทรัพยากร มนุษย์	๑๕	๒๐.๐๐	๔๕	๖๐.๐๐	๗	๙.๓๓	๐	๐.๐๐	๐	๐.๐๐	๐	๐.๐๐	๘	๑๐.๖๗	๗๕

ตารางแสดงจำนวนและร้อยละของบัณฑิตที่มีงานทำ จำแนกตามเงินเดือนของบัณฑิต

สาขาวิชา	ต่ำกว่า ๘,๓๔๐ บาท		๘,๓๔๐-๑๐,๐๐๐ บาท		๑๐,๐๐๑-๑๕,๐๐๐ บาท		๑๕,๐๐๑-๒๐,๐๐๐ บาท		๒๐,๐๐๑ บาทขึ้นไป		รวมทั้งหมด
	จำนวน	ร้อยละ	จำนวน	ร้อยละ	จำนวน	ร้อยละ	จำนวน	ร้อยละ	จำนวน	ร้อยละ	
รวมทั้งคณะ	๒๑	๓.๒๗	๑๑๕	๑๗.๘๘	๓๖๖	๕๖.๙๒	๙๙	๑๕.๔๐	๔๒	๖.๕๓	๖๔๓
ปริญญาตรี ปกติ	๓	๑.๒๙	๒๕	๑๐.๗๘	๑๕๑	๖๕.๐๙	๕๐	๑๗.๒๔	๑๓	๕.๖๐	๒๓๒
การจัดการ	๑	๗.๖๙	๑	๗.๖๙	๙	๖๙.๒๓	๒	๑๕.๓๘	๐	๐.๐๐	๑๓
การจัดการการ โรงแรมและการ ท่องเที่ยว	๐	๐.๐๐	๙	๒๕.๐๐	๑๘	๕๐.๐๐	๙	๒๕.๐๐	๐	๐.๐๐	๓๖
การจัดการ ทรัพยากรมนุษย์	๒	๔.๕๕	๔	๙.๐๙	๒๗	๖๑.๓๖	๑๐	๒๒.๗๓	๑	๒.๒๗	๔๔
การตลาด	๐	๐.๐๐	๔	๙.๓๐	๓๔	๗๙.๐๗	๔	๙.๓๐	๑	๒.๓๓	๔๓
บัญชี	๐	๐.๐๐	๐	๐.๐๐	๒๘	๕๘.๓๓	๑๑	๒๒.๙๓	๙	๑๘.๗๕	๔๘
การเงิน	๐	๐.๐๐	๗	๑๔.๕๘	๓๕	๗๒.๙๒	๔	๘.๓๓	๒	๔.๑๗	๔๘
ปริญญาตรี พิเศษ	๑๘	๔.๓๘	๙๐	๒๑.๙๐	๒๑๕	๕๒.๓๑	๕๙	๑๔.๓๖	๒๙	๗.๐๖	๔๑๑
การบัญชี (๒ ปี)	๗	๔.๖๗	๓๖	๒๔.๐๐	๘๓	๕๕.๓๓	๑๗	๑๑.๓๓	๗	๔.๖๗	๑๕๐
การบัญชี	๐	๐.๐๐	๓	๑๗.๖๕	๑๑	๖๔.๗๑	๒	๑๑.๗๖	๑	๕.๘๘	๑๗
การตลาด (๒ ปี)	๑	๕.๐๐	๓	๑๕.๐๐	๘	๔๐.๐๐	๖	๓๐.๐๐	๒	๑๐.๐๐	๒๐
การจัดการ ทรัพยากรมนุษย์ (๒ ปี)	๓	๑๑.๕๔	๗	๒๖.๙๒	๙	๓๔.๖๒	๒	๗.๖๙	๕	๑๙.๒๓	๒๖
การจัดการการ โรงแรมและ การท่องเที่ยว	๐	๐.๐๐	๑๒	๒๖.๖๗	๒๔	๕๓.๓๓	๗	๑๕.๕๖	๒	๔.๔๔	๔๕
การจัดการ	๐	๐.๐๐	๓	๔๒.๘๖	๔	๕๔.๑๔	๐	๐.๐๐	๐	๐.๐๐	๗
การตลาด	๑	๑.๔๑	๑๒	๑๖.๙๐	๔๑	๕๗.๗๕	๑๑	๑๕.๔๙	๖	๘.๔๕	๗๑
การจัดการ ทรัพยากรมนุษย์	๖	๘.๐๐	๑๔	๑๘.๖๗	๓๕	๔๖.๖๗	๑๔	๑๘.๖๗	๖	๘.๐๐	๗๕

ตารางแสดงจำนวนและร้อยละของบัณฑิตที่มีงานทำ ที่ได้งานทำตรงสาขาที่จบ

สาขาวิชา	ตรงสาขา		ไม่ตรงสาขา		รวมทั้งหมด
	จำนวน	ร้อยละ	จำนวน	ร้อยละ	
รวมทั้งคณะ	๔๑๓	๖๔.๑๓	๒๓๑	๓๕.๘๗	๖๔๔
ปริญญาตรี ปกติ	๑๖๒	๖๙.๘๓	๗๐	๓๐.๑๗	๒๓๒
การจัดการ	๙	๖๙.๒๓	๔	๓๐.๗๗	๑๓
การจัดการการโรงแรมและการท่องเที่ยว	๑๙	๕๒.๗๘	๑๗	๔๗.๒๒	๓๖
การจัดการทรัพยากรมนุษย์	๓๓	๗๕.๐๐	๑๑	๒๕.๐๐	๔๔
การตลาด	๒๙	๖๗.๔๔	๑๔	๓๒.๕๖	๔๓
บัญชี	๔๓	๘๙.๕๘	๕	๑๐.๔๒	๔๘
การเงิน	๒๙	๖๐.๔๒	๑๙	๓๙.๕๘	๔๘
ปริญญาตรี พิเศษ	๒๕๑	๖๐.๙๒	๑๖๑	๓๙.๐๘	๔๑๒
การบัญชี (๒ ปี)	๑๑๗	๗๘.๐๐	๓๓	๒๒.๐๐	๑๕๐
การบัญชี	๑๖	๙๔.๑๒	๑	๕.๘๘	๑๗
การตลาด (๒ ปี)	๑๒	๖๐.๐๐	๘	๔๐.๐๐	๒๐
การจัดการทรัพยากรมนุษย์ (๒ ปี)	๙	๓๔.๖๒	๑๗	๖๕.๓๘	๒๖
การจัดการการโรงแรมและการท่องเที่ยว	๑๘	๓๙.๑๓	๒๘	๖๐.๘๗	๔๖
การจัดการ	๕	๗๑.๔๓	๒	๒๘.๕๗	๗
การตลาด	๓๖	๕๐.๗๐	๓๕	๔๙.๓๐	๗๑
การจัดการทรัพยากรมนุษย์	๓๘	๕๐.๖๗	๓๗	๔๙.๓๓	๗๕

**ความพึงพอใจของผู้ใช้งานบัณฑิตต่อการปฏิบัติงานของบัณฑิตระดับปริญญาตรี
ประจำปีการศึกษา ๒๕๕๔**

คุณลักษณะ/พฤติกรรมที่แสดงออก	ค่าเฉลี่ย	อันดับ
๑. ด้านคุณธรรม จริยธรรม	๔.๐๓	(๑)
๑.๑ มีความเสียสละ เห็นแก่ประโยชน์ส่วนรวม	๓.๙๖	๖
๑.๒ มีระเบียบวินัยปฏิบัติตามกติกาของสังคม	๓.๙๙	๓
๑.๓ มีความรับผิดชอบ	๔.๑๐	๒
๑.๔ มีความซื่อสัตย์และปฏิบัติตามจรรยาบรรณ	๔.๑๘	๑
๑.๕ ตรงต่อเวลา	๓.๙๗	๕
๑.๖ มีความขยันอดทน อุตสาหะ	๓.๙๘	๔
๒. ด้านความรู้	๓.๘๕	(๓)
๒.๑ มีความรู้ในสาขาวิชาที่สำเร็จการศึกษา	๓.๘๑	๓
๒.๒ มีความรอบรู้ สามารถตีความ จับใจความ และแปลความได้อย่างถูกต้อง	๓.๗๕	๔
๒.๓ มีความสามารถในการประยุกต์ใช้ความรู้กับงานที่ได้รับมอบหมาย	๓.๘๘	๒
๒.๔ มีความสามารถในการเรียนรู้งาน	๓.๙๔	๑
๓. ด้านทักษะทางปัญญา	๓.๗๑	(๕)
๓.๑ ความสามารถในการวางแผน และปฏิบัติงานได้สำเร็จตามกำหนดเวลา	๓.๘๑	๒
๓.๒ ความสามารถในการตัดสินใจแก้ไขปัญหาที่ได้รับมอบหมายอย่างเป็นระบบ	๓.๖๑	๕
๓.๓ ความสามารถในการแก้ปัญหาและทำงานท่ามกลางความกดดันได้	๓.๖๖	๔
๓.๔ ความคิดริเริ่มสร้างสรรค์ในการทำงาน	๓.๖๗	๓
๓.๕ สามารถแสวงหาความรู้ใหม่ๆ และพัฒนาตนเองได้	๓.๘๒	๑
๔. ด้านทักษะความสัมพันธ์ระหว่างบุคคล และความรับผิดชอบ	๓.๙๓	(๒)
๔.๑ ความสามารถในการทำงานเป็นทีม	๔.๐๓	๔
๔.๒ ปฏิบัติตนตามกฎหมาย สัญญา และข้อตกลง	๔.๐๙	๑
๔.๓ ความเป็นผู้นำที่ดี	๓.๔๕	๕
๔.๔ ปฏิบัติตามหน้าที่โดยไม่ละเมิดสิทธิของผู้อื่น และรับทั้งผิดและชอบ จากผลการปฏิบัติของตน	๔.๐๕	๒
๔.๕ รักษาสาธารณสมบัติ	๔.๐๕	๒
๕. ด้านทักษะการวิเคราะห์เชิงตัวเลข การสื่อสาร และการใช้เทคโนโลยีสารสนเทศ	๓.๗๓	(๔)
๕.๑ มีความคล่องแคล่วในการใช้ตัวเลขและแปลผลวิเคราะห์ต่างๆ	๓.๗๖	๓
๕.๒ ความสามารถในการใช้ภาษาไทยเพื่อการติดต่อสื่อสาร	๓.๙๓	๑
๕.๓ ความสามารถในการใช้ภาษาต่างประเทศเพื่อการติดต่อสื่อสาร	๓.๒๙	๔
๕.๔ ความสามารถในการใช้เทคโนโลยีสารสนเทศในการแสวงหาข้อมูล/ การนำเสนองาน/ การปฏิบัติงานให้บรรลุเป้าหมาย	๓.๙๓	๑
๖. ความพึงพอใจในภาพรวม	๓.๙๐	
ความพึงพอใจเฉลี่ยรวม	๓.๘๖	

ผลการประเมินคุณภาพการศึกษา ปีการศึกษา ๒๕๕๕

ตารางแสดงผลการประเมินคุณภาพการศึกษาตามตัวบ่งชี้คุณภาพ

ตัวบ่งชี้ คุณภาพ	เป้าหมาย	ผลการดำเนินงาน		บรรลุเป้าหมาย ✓ = บรรลุ X = ไม่บรรลุ	คะแนน การประเมิน ตนเอง (ตามเกณฑ์ สกอ. และ สมศ.)	คะแนน การประเมิน โดยกรรมการ
		ตัวตั้ง	ผลลัพธ์ (% หรือ สัดส่วน)			
		ตัวหาร				
ตัวบ่งชี้ที่ ๑.๑	๗ ข้อ	๘ ข้อ		✓	๕	๕
ตัวบ่งชี้ที่ ๒.๑	๕ ข้อ	๕ ข้อ		✓	๔	๔
ตัวบ่งชี้ที่ ๒.๒	ร้อยละ ๖๐.๐๐	๑๒ X ๑๐๐	๓๓.๓๓ X ๕	X	๐.๔๑	๒.๗๘
		๓๖	๖๐			
ตัวบ่งชี้ที่ ๒.๓	ร้อยละ ๓๐.๐๐	๑.๐๐ X ๑๐๐	๒.๗๘ X ๕	X	๐.๔๖	๐.๔๖
		๓๖	๑๒			
ตัวบ่งชี้ที่ ๒.๔	๕ ข้อ	๗ ข้อ		X	๕	๔
ตัวบ่งชี้ที่ ๒.๔.๑	-----	-----		-----	-----	-----
ตัวบ่งชี้ที่ ๒.๕	๗ ข้อ	๗ ข้อ		X	๕	๔
ตัวบ่งชี้ที่ ๒.๖	๖ ข้อ	๗ ข้อ		X	๕	๓
ตัวบ่งชี้ที่ ๒.๗	๖ ข้อ	๖ ข้อ		✓	๕	๕
ตัวบ่งชี้ที่ ๒.๘	๕ ข้อ	๕ ข้อ		✓	๕	๕
ตัวบ่งชี้ สมศ. ที่ ๑	ร้อยละ ๘๐.๐๐	๖๗๐ X ๑๐๐	๘๑.๒๑ X ๕	✓	๔.๐๖	๔.๐๖
		๘๒๕	๑๐๐			
ตัวบ่งชี้ สมศ. ที่ ๒	๔ คะแนน	๒๔	๑.๑๘	X	๓.๘๖	๑.๑๘
		๒๐				
ตัวบ่งชี้ สมศ. ที่ ๓	ร้อยละ ๒๕	๒๐ X ๑๐๐	๒๘.๕๗ X ๕	✓	๕.๐๐	๕.๐๐

ตัวบ่งชี้ คุณภาพ	เป้าหมาย	ผลการดำเนินงาน		บรรลุเป้าหมาย ✓ = บรรลุ X = ไม่บรรลุ	คะแนน การประเมิน ตนเอง (ตามเกณฑ์ สกอ. และ สมศ.)	คะแนน การประเมิน โดยกรรมการ
		ตัวตั้ง	ผลลัพธ์ (% หรือ สัดส่วน)			
		ตัวหาร				
		๗๐	๒๕			
ตัวบ่งชี้ สมศ. ที่ ๔	-----	-----	คณะไม่ได้ดำเนินการระดับปริญญาเอก			

ตัวบ่งชี้ สมศ. ที่ ๑๔	๒.๕๐ คะแนน	$100/36 = 2.78 \times 5/6$		✓	๒.๕๕	๒.๕๕
ตัวบ่งชี้ที่ ๓.๑	๗ ข้อ	๗ ข้อ		✓	๕	๕
ตัวบ่งชี้ที่ ๓.๒	๖ ข้อ	๖ ข้อ		✓	๕	๕
ตัวบ่งชี้ที่ ๔.๑	๕ ข้อ	๖ ข้อ		✓	๕	๔
ตัวบ่งชี้ที่ ๔.๒	๔ ข้อ	๖ ข้อ		✓	๕	๕
ตัวบ่งชี้ที่ ๔.๓	๗๕,๐๐๐ บาท	๑๒,๘๘๓,๘๘๕	๔๒๙,๔๖๒.๘๓ บาทต่อคน	✓	๕	๕
		๓๐				
ตัวบ่งชี้ สมศ. ที่ ๕	ร้อยละ ๒๐.๐๐	๒.๗๕ X ๑๐๐	๗.๖๔ X ๕ ๑๐	X	๒.๙๒	๓.๘๒
		๓๖				
ตัวบ่งชี้ สมศ. ที่ ๖	ร้อยละ ๒๐.๐๐	๑ X ๑๐๐/๓๖	๒.๗๘ X ๕/๒๐	X	๑.๖๗	๐.๗๐
ตัวบ่งชี้ สมศ. ที่ ๗	ร้อยละ ๑๐.๐๐	๐.๕๐ X ๑๐๐	๑.๓๙ X ๕ ๑๐	X	๐.๘๔	๐.๗๐
		๓๖				
ตัวบ่งชี้ที่ ๕.๑	๕ ข้อ	๔ ข้อ		X	๕	๔
ตัวบ่งชี้ที่ ๕.๒	๕ ข้อ	๕ ข้อ		✓	๕	๕
ตัวบ่งชี้ สมศ. ที่ ๘	ร้อยละ ๓๐.๐๐	$0 \times 100/0 = 0.00 \times 5/30$		X	๕	๐
ตัวบ่งชี้ สมศ. ที่ ๙	๕ ข้อ	๕ ข้อ		✓	๕	๕

ตัวบ่งชี้ คุณภาพ	เป้าหมาย	ผลการดำเนินงาน		บรรลุเป้าหมาย ✓ = บรรลุ X = ไม่บรรลุ	คะแนน การประเมิน ตนเอง (ตามเกณฑ์ สกอ. และ สมศ.)	คะแนน การประเมิน โดยกรรมการ
		ตัวตั้ง	ผลลัพธ์ (% หรือ สัดส่วน)			
		ตัวหาร				
ตัวบ่งชี้ที่ ๖.๑	๕ ข้อ		๔ ข้อ	X	๕	๔
ตัวบ่งชี้ สมศ. ที่ ๑๐	๔ ข้อ		๔ ข้อ	✓	๕	๔
ตัวบ่งชี้ สมศ. ที่ ๑๑	๕ ข้อ		๕ ข้อ	✓	๕	๕
ตัวบ่งชี้ที่ ๗.๑	๗ ข้อ		๗ ข้อ	✓	๕	๕
ตัวบ่งชี้ที่ ๗.๒	๔ ข้อ		๕ ข้อ	✓	๕	๕
ตัวบ่งชี้ที่ ๗.๓	๕ ข้อ		๕ ข้อ	✓	๕	๕
ตัวบ่งชี้ที่ ๗.๔	๔ ข้อ		๖ ข้อ	✓	๕	๕
ตัวบ่งชี้ สมศ. ที่ ๑๒	ค่าเฉลี่ย ๔.๕๑		๔.๖๑ คะแนน	✓	๔.๖๑	๔.๖๑
ตัวบ่งชี้ สมศ. ที่ ๑๓	ค่าเฉลี่ย ๔.๕๑		๔.๖๐ คะแนน	✓	๔.๖๐	๔.๖๐
ตัวบ่งชี้ที่ ๘.๑	๗ ข้อ		๗ ข้อ	✓	๕	๕
ตัวบ่งชี้ที่ ๙.๑	๘ ข้อ		๘ ข้อ	✓	๔	๔
ตัวบ่งชี้ที่ ๙.๑.๑	-----		-----	-----	-----	-----
ตัวบ่งชี้ สมศ. ที่ ๑๕	ค่าเฉลี่ย ๓.๕๑	เฉลี่ยคะแนนรวม ๙ องค์ประกอบ (๒๓ ตัวบ่งชี้)		✓	๔.๕๒	๔.๓๑
ตัวบ่งชี้ สมศ. ที่ ๑๖.๑	๕ ข้อ		๕ ข้อ	✓	๕	๕
ตัวบ่งชี้ สมศ. ที่ ๑๖.๒	๕ ข้อ		๕ ข้อ	✓	๔.๑๘	๔.๑๘
ตัวบ่งชี้ สมศ. ที่ ๑๗	๕ ข้อ		๕ ข้อ	✓	๕	๕
ตัวบ่งชี้ สมศ.	๕ ข้อ		๕ ข้อ	✓	๕	๕

ตัวบ่งชี้ คุณภาพ	เป้าหมาย	ผลการดำเนินงาน		บรรลุเป้าหมาย ✓ = บรรลุ X = ไม่บรรลุ	คะแนน การประเมิน ตนเอง (ตามเกณฑ์ สกอ. และ สมศ.)	คะแนน การประเมิน โดยกรรมการ
		ตัวตั้ง	ผลลัพธ์ (% หรือ สัดส่วน)			
		ตัวหาร				
ที่ ๑๘.๑						
ตัวบ่งชี้ สมศ. ที่ ๑๘.๒	๕ ข้อ		๕ ข้อ	✓	๕	๕
เฉลี่ยคะแนนรวมทุกตัวบ่งชี้						๓.๙๐

คณะผู้จัดทำ

ที่ปรึกษา	ผู้ช่วยศาสตราจารย์พชณี นนทศักดิ์	คณบดีคณะกรรมการจัดการและการท่องเที่ยว
	อาจารย์ศักดิ์ชัย	เศรษฐ์ธนวัช รองคณบดี
	ดร.ศิรดา	จารุตตานนท์ รองคณบดี
	ดร.พรรณี	พิม่าพันธุ์ศรี รองคณบดี
	อาจารย์ชานน	ชลวิวัฒน์ รองคณบดี
ผู้จัดทำ	นางเพ็ญศรี กังวาลโชคชัย	นักวิเคราะห์นโยบายและแผนชำนาญการพิเศษ
ขอขอบคุณ	ทุกสาขาวิชา และทุกกลุ่มงานคณะกรรมการจัดการและการท่องเที่ยว	

คณะกรรมการจัดการและการท่องเที่ยว

มหาวิทยาลัยบูรพา

๑๖๙ ถนนลงหาดบางแสน ตำบลแสนสุข

อำเภอเมืองชลบุรี จังหวัดชลบุรี ๒๐๑๓๑

โทรศัพท์ ๐๓๘-๑๐๒๓๙๗ - ๙๘

www.bbs.buu.ac.th

หนังสืออ้างอิง
โดยเฉพาะในห้องสมุด

BBS

อัตลักษณ์คณะกรรมการจัดการและการท่องเที่ยว
นิสิตเรียนรู้คู่ปฏิบัติงานจริง

คณะกรรมการจัดการและการท่องเที่ยว

มหาวิทยาลัยบูรพา

๑๖๙ ถนนลงหาดบางแสน ตำบลแสนสุข

อำเภอเมืองชลบุรี จังหวัดชลบุรี ๒๐๑๓๑

โทรศัพท์ ๐๓๘-๑๐๒๓๙๗ - ๙๘

www.bbs.buu.ac.th