



รายงานประจำปี 2537

# คณะศึกษาศาสตร์

มหาวิทยาลัยบูรพา

บ  
378.593  
มบ747คษ ๖  
2537  
จ. 2

BURAPHA UNIVERSITY LIBRARY



3 2498 00074794 7

สำนักหอสมุด มหาวิทยาลัยบูรพา  
ต.แสนสุข อ.เมือง จ.ชลบุรี 20131

หนังสืออ้างอิง  
ใช้เฉพาะในห้องสมุด

# รายงานประจำปี

## 2537

คณะศึกษาศาสตร์

มหาวิทยาลัยบูรพา

มหาวิทยาลัยบูรพา  
ศูนย์หอสมุด  
เลขที่ ๕๒๕๙

มหาวิทยาลัยบูรพา  
เลขที่ ๕๒๕๙

หนังสือพิมพ์  
ฉบับที่ ๕๒๕๙

# ๕๒๕๙

# ๕๒๕๙

สำนักหอสมุดกลาง มหาวิทยาลัยบูรพา
วันลงทะเบียน..... 16 ต.ค. 2538
เลขทะเบียน..... 100463
เลขเรียกหนังสือ

๐  
378.593  
มบ747ตษ ๖  
2537  
จ. 2

## คำนำ

คณะศึกษาศาสตร์ได้ถูกจัดตั้งขึ้นมาตั้งแต่ พ.ศ. 2498 ในฐานะวิทยาลัยวิชาการศึกษาบางแสน นับแต่นั้นมาคณะศึกษาศาสตร์ก็พัฒนาขึ้นเป็นลำดับ จนปัจจุบันนี้คณะศึกษาศาสตร์มีอายุ 39 ปีแล้ว ข้อมูลต่าง ๆ ในรายงานประจำปี 2537 นี้ จะแสดงให้เห็นถึง ความก้าวหน้าและผลการปฏิบัติงานในรอบปีที่ผ่านมา

คณะศึกษาศาสตร์ได้พยายามที่จะรวบรวมข้อมูลต่างๆ ที่เป็นประโยชน์ต่อผู้อ่านให้มากที่สุด แต่อย่างไรก็ตามยังมีข้อมูลบางส่วนที่ไม่สามารถรวบรวมได้ทั้งหมด เช่น ข้อมูลเกี่ยวกับการปฏิบัติการระกิจของบุคลากรคณะศึกษาศาสตร์ ซึ่งมีมากกว่าที่ปรากฏในรายงานนี้ เป็นต้น

คณะศึกษาศาสตร์มุ่งหวังว่ารายงานฉบับนี้จะ เป็นประโยชน์สำหรับคณาจารย์บุคลากรของคณะฯ บุคคลภายนอก และหน่วยงานต่าง ๆ

คณะศึกษาศาสตร์  
กรกฎาคม 2538

## สารบัญ

	หน้า
ประวัติความเป็นมาของคณะศึกษาศาสตร์ .....	1
วัตถุประสงค์ของคณะศึกษาศาสตร์ .....	5
หน้าที่ความรับผิดชอบ .....	5
การบริหารงานคณะศึกษาศาสตร์ .....	7
บุคลากรคณะศึกษาศาสตร์ .....	17
ด้านงบประมาณ .....	30
ด้านการผลิตบัณฑิต .....	38
ด้านการวิจัย .....	60
ด้านบริการวิชาการแก่สังคม .....	63
ภาคผนวก .....	80

## สารบัญตาราง

	หน้า
ตาราง 1 จำนวนอาจารย์คณะศึกษาศาสตร์ แยกตามตำแหน่งทางวิชาการและคุณวุฒิ ปีการศึกษา 2536 .....	18
ตาราง 2 จำนวนบุคลากร สายบริการวิชาการและธุรการ (สาย ข.,ค.) .....	19
ตาราง 3 จำนวนบุคลากรที่บรรจุใหม่ ประจำปี พ.ศ.2537 ของคณะศึกษาศาสตร์ .....	20
ตาราง 4 จำนวนอาจารย์ใหม่คณะศึกษาศาสตร์ ประจำปี พ.ศ.2537 จำแนกตาม ภาควิชา/หน่วยงาน และวุฒิการศึกษา .....	20
ตาราง 5 จำนวนอาจารย์ที่ได้รับพระราชทานเครื่องราชอิสริยาภรณ์ ประจำปี 2537 .....	21
ตาราง 6 งบประมาณแผ่นดิน ประจำปีงบประมาณ 2537 จำแนกตามแผนงานต่าง ๆ .....	31
ตาราง 7 แสดงงบประมาณแผ่นดินปี 2537 ของคณะศึกษาศาสตร์ จำแนกตามแผนงาน และหมวดรายจ่าย .....	32
ตาราง 8 งบประมาณแผ่นดิน ประจำปีงบประมาณ 2537 จำแนกตามหน่วยงานและ หมวดรายจ่าย .....	33
ตาราง 9 เปรียบเทียบงบประมาณแผ่นดิน ปีงบประมาณ 2536 กับ ปีงบประมาณ 2537 ....	34
ตาราง 10 สรุปงบประมาณแผ่นดิน ประจำปีงบประมาณ 2537 จำแนกตามงานและ หมวดรายจ่าย .....	35
ตาราง 11 งบประมาณเงินรายได้ ประจำปีงบประมาณ 2537 จำแนกตามแผนงาน และหมวดรายจ่าย .....	36
ตาราง 12 สรุปงบประมาณเงินรายได้ ประจำปีงบประมาณ 2537 จำแนกตามงาน และหมวดรายจ่าย .....	37
ตาราง 13 จำนวนนักศึกษาระดับปริญญาตรี ประจำปีการศึกษา 2537 จำแนกตาม ชั้นปีและสาขาวิชา .....	44
ตาราง 14 จำนวนนักศึกษาระดับปริญญาโท (ภาคปกติ) ประจำปีการศึกษา 2537 จำแนกตามชั้นปีและสาขาวิชา .....	45
ตาราง 15 จำนวนนักศึกษาระดับปริญญาโท (ภาคพิเศษ) ประจำปีการศึกษา 2537 จำแนกตามชั้นปีและสาขาวิชา .....	46
ตาราง 16 การแจกแจงจำนวนนักเรียนโรงเรียนสาธิต ฝ่ายประถมตามระดับชั้น ปีการศึกษา 2537 .....	47
ตาราง 17 การแจกแจงจำนวนนักเรียนโรงเรียนสาธิต ฝ่ายมัธยมตามระดับชั้น ปีการศึกษา 2537 .....	47
ตาราง 18 สรุปจำนวนผู้สำเร็จการศึกษา ปีการศึกษา 2536 จำแนกตามระดับ การศึกษา .....	48

ตาราง 19 จำนวนบัณฑิตระดับปริญญาตรี (ภาคปกติ - ภาคพิเศษ) ที่จบในปีการศึกษา 2536 จำแนกตามสาขาวิชา .....	49
ตาราง 20 จำนวนบัณฑิตระดับปริญญาโท (ภาคปกติ - ภาคพิเศษ) ที่จบในปีการศึกษา 2536 จำแนกตามสาขาวิชา .....	50

\* ————— \*

## ปณิธานของคณะศึกษาศาสตร์

ด้วยรากฐานที่มั่นคงในวิชาชีพครู และการผลิตบัณฑิตทางการศึกษาคณะศึกษาศาสตร์ มหาวิทยาลัยบูรพา มีปณิธานที่จะผลิตบัณฑิตที่เป็นผู้มี ความรู้ดี มีคุณธรรม นาสังคม โดยจะธำรง รักษาไว้ซึ่งมาตรฐานวิชาชีพ มุ่งบุกเบิกความรู้และความคิดใหม่ ๆ ทางการศึกษา เพื่อพัฒนาวิชาชีพครูให้มีความก้าวหน้าสอดคล้องกับการพัฒนาสังคม

\*\*\*\*\*



## ประวัติความเป็นมาของคณะศึกษาศาสตร์

ปี พ.ศ.	กิจกรรม
2492	กระทรวงศึกษาธิการ จัดตั้งโรงเรียนฝึกหัดครูชั้นสูง ณ ซอยประสานมิตร อําเภอพระโขนง จังหวัดพระนคร
2497	โรงเรียนฝึกหัดครูชั้นสูง ซอยประสานมิตร ได้รับการยกฐานะขึ้นเป็นวิทยาลัยวิชาการศึกษา โดยใช้ชื่อว่า วิทยาลัยวิชาการศึกษา ประสานมิตร
2498	วิทยาลัยวิชาการศึกษา ได้ขยายวิทยาเขตออกไปอีก 2 แห่ง ได้แก่ วิทยาลัยวิชาการศึกษา ปทุมวัน และวิทยาลัยวิชาการศึกษา บางแสน
30 มิถุนายน 2498	นิสิตรุ่นแรกเดินทางมาเรียน ณ วิทยาลัยวิชาการศึกษา บางแสน
8 กรกฎาคม 2498	คณะศึกษาศาสตร์ เริ่มก่อตั้งขึ้นตั้งแต่เริ่มแรกจากการเป็นวิทยาลัยวิชาการศึกษาบางแสน ซึ่งเป็นสถาบันอุดมศึกษาแห่งแรกของประเทศไทยที่ตั้งอยู่ในส่วนภูมิภาคที่เปิดสอนถึงระดับปริญญา
1 กรกฎาคม 2499	กรมสามัญได้โอนโรงเรียนพิบูลบำเพ็ญ ต.แสนสุข อ.เมือง จ.ชลบุรี ให้แก่ วิทยาลัยวิชาการศึกษา บางแสน เพื่อปรับปรุงให้เป็นโรงเรียนสาธิตของวิทยาลัย โดยใช้ชื่อโรงเรียนใหม่ว่า โรงเรียนสาธิต "พิบูล-บำเพ็ญ" วิทยาลัยวิชาการศึกษา บางแสน
24 สิงหาคม 2499	ฯพณฯ จอมพล ป.พิบูลสงคราม นายกรัฐมนตรี เป็นประธานในพิธีประสาทปริญญาบัตรและอนุปริญญาบัตร แก่ผู้ที่สำเร็จการศึกษาจากวิทยาลัยการศึกษา วิทยาเขตประสานมิตร ณ วิทยาเขตบางแสน
2501	บัณฑิตรุ่นแรก จำนวน 35 คน สำเร็จการศึกษาปริญญาการศึกษาบัณฑิต (กศ.บ.)
2505	เปิดรับนักศึกษาบุคคลภายนอกผู้มีวุฒิ ป.ม., พ.ม., อ.กศ., ป.กศ.สูง หรือเทียบเท่าเข้าศึกษาในภาคสมทบเพื่อรับปริญญา

ปี พ.ศ.	กิจกรรม
2506	เปิดรับนักศึกษาบุคคลภายนอกผู้มีวุฒิ ป.กศ.ต้น หรือ ม.ศ.5 เข้าศึกษาภาคสมทบ เพื่อรับอนุปริญญาการศึกษา (อ.กศ.) (ปัจจุบันโครงการนี้ยกเลิกไปแล้ว)
2515	กรมสามัญศึกษาโอนอาคารเรียน ที่ดิน และสิ่งก่อสร้างของวิทยาลัยบางแสนให้เป็นส่วนหนึ่งของวิทยาลัยวิชาการศึกษา
2517	โดยพระราชบัญญัติมหาวิทยาลัยศรีนครินทรวิโรฒ วิทยาลัยวิชาการศึกษา ได้รับการเปลี่ยนฐานะเป็นมหาวิทยาลัยศรีนครินทรวิโรฒ เมื่อวันที่ 29 มิถุนายน 2517 วิทยาลัยวิชาการศึกษา บางแสน จึงมีฐานะเป็นมหาวิทยาลัยศรีนครินทรวิโรฒ วิทยาเขตบางแสน ไปด้วย และจัดตั้งภาควิชาจำนวน 6 ภาควิชา คือ 1. ภาควิชาการแนะแนวและจิตวิทยาการศึกษา 2. ภาควิชาการศึกษาอนุกระบวน 3. ภาควิชาเทคโนโลยีทางการศึกษา 4. ภาควิชาบริหารการศึกษา 5. ภาควิชาพื้นฐานการศึกษา 6. ภาควิชาหลักสูตรและการสอน
2519	จัดตั้งภาควิชาพลศึกษา
2520	ขยายการศึกษาระดับบัณฑิตศึกษา โดยรับนิสิตเข้าศึกษาปริญญาศึกษามหาบัณฑิต (กศ.ม.) สาขาวิชาชีววิทยา เป็นรุ่นแรก
2521	รับนิสิตเข้าศึกษาปริญญาศึกษามหาบัณฑิต (กศ.ม.) สาขาวิชาบริหารการศึกษาเป็นรุ่นแรก
2522	รับนิสิตเข้าศึกษาปริญญาศึกษามหาบัณฑิต (กศ.ม.) สาขาวิชาการประถมศึกษาเป็นรุ่นแรก
2523	จัดตั้งบัณฑิตวิทยาลัย วิทยาเขตบางแสนขึ้น โดยมีฐานะเทียบเท่ากับคณะ

ปี พ.ศ.	กิจกรรม
	<p>มหาวิทยาลัยศรีนครินทรวิโรฒ วิทยาเขตบางแสน เปิดรับนักเรียนที่  เรียนดีจากโรงเรียนมัธยมศึกษาต่าง ๆ ในภาคตะวันออกเฉียงเหนือ 7 จังหวัด  ได้แก่ ชลบุรี หนองคาย หนองบัวลำภู หนองบัวลำภู หนองบัวลำภู หนองบัวลำภู และ  นครนายก เพื่อสอบคัดเลือกเข้าศึกษาในคณะต่าง ๆ ตามหลักสูตรปริญญา  ตรี 4 ปี</p> <p>จัดตั้งคณะพลศึกษาเพิ่มขึ้นอีกหนึ่งคณะ ณ วิทยาเขตบางแสน โดย  ยกฐานะจากภาควิชาพลศึกษา ของคณะศึกษาศาสตร์</p>
2525	<p>คณะพลศึกษา รับนักเรียนชั้นมัธยมศึกษาปีที่ 5 (ม.ศ.5) เข้าเรียนตาม  หลักสูตรวิทยาศาสตร์บัณฑิต (วท.บ.) รุ่นแรก</p>
2526	<p>ขยายการรับนักเรียนที่เรียนดีจากจังหวัดสมุทรปราการเพิ่มขึ้นอีกหนึ่ง  จังหวัด</p>
2528	<p>รับนิสิตเข้าศึกษาปริญญาการศึกษามหาบัณฑิต (กศ.ม.) สาขาวิชาจิตวิทยา  การแนะแนว เป็นรุ่นแรก</p>
2530	<p>รับนิสิตปริญญาตรีตามโครงการผลิตครูทายาทของสำนักงานการประม  ศึกษาแห่งชาติ เป็นรุ่นแรก</p> <p>รับนิสิตเข้าศึกษาปริญญาการศึกษามหาบัณฑิต (กศ.ม.) สาขาวิชาพลศึกษา  และสาขาวิชาวิทยาศาสตร์ศึกษา เป็นรุ่นแรก</p>
2533	<p>ยุบรวมคณะพลศึกษาเข้าเป็นภาควิชาหนึ่งของคณะศึกษาศาสตร์ เนื่องจาก  ในวันที่ 29 กรกฎาคม 2533 มหาวิทยาลัยศรีนครินทรวิโรฒ วิทยาเขต  บางแสน ได้รับการยกฐานะเป็น "มหาวิทยาลัยบูรพา" ทำให้มีการแบ่ง  ส่วนราชการภายในคณะศึกษาศาสตร์ใหม่</p>
2534	<p>รับนิสิตเข้าศึกษาปริญญาการศึกษามหาบัณฑิต (กศ.ม.) สาขาวิชาภาษา  ไทย</p>
2535	<p>เริ่มรับนิสิตปริญญาตรีชั้นปีที่ 1 โดยให้เลือกวิชาเอกตั้งแต่สอบคัดเลือกเข้า  มหาวิทยาลัย</p>

ปี พ.ศ.	กิจกรรม
2536	เริ่มโครงการจัดตั้งภาควิชาวิจัยและวัดผลการศึกษา โดยแยกภาระงาน ออกจากภาควิชาพื้นฐานการศึกษา เริ่มโครงการจัดตั้งภาควิชาอุตสาหกรรมศึกษา  ได้จัดตั้งภาควิชาวิจัยและวัดผลการศึกษาโดยสมบูรณ์ เมื่อวันที่ 8 มีนาคม 2536

รายงานประจำปี 2537  
คณะศึกษาศาสตร์ มหาวิทยาลัยบูรพา

---

วัตถุประสงค์ของคณะศึกษาศาสตร์

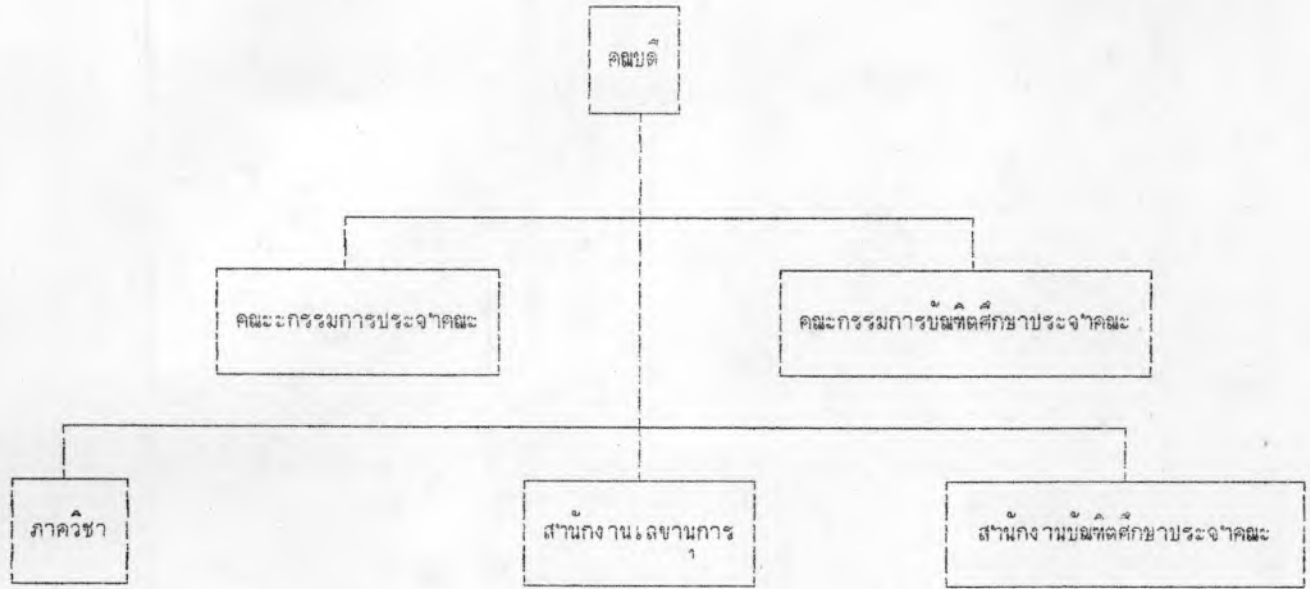
1. มุ่งผลิตบัณฑิตให้เป็นผู้พร้อมในคุณสมบัติ 3 ประการคือ
  - 1.1 เป็นนักวิชาการที่ดี มีความรู้ความสามารถเชิงวิชาการด้านวิชาชีพครูและวิชาเฉพาะด้าน รู้จักไขว่คว้าหาความรู้เพิ่มเติม มีความซื่อสัตย์ในการนำความรู้ไปใช้ และถ่ายทอดอย่างมีประสิทธิภาพก่อให้เกิดประโยชน์แก่การดำรงชีวิตและสังคม
  - 1.2 เป็นครูที่ดี มีความเพียบพร้อมในความรับผิดชอบ และเป็นผู้นำทางการศึกษา มีจิตสำนึกในความเป็นครู ยึดมั่นในมาตรฐานและจรรยาวิชาชีพ ผดุงไว้ซึ่งเกียรติและศรัทธาต่อวิชาชีพ
  - 1.3 เป็นคนดี มีรักที่ศนที่ดีและกว้างไกล ยึดมั่นในหลักการและเหตุผล และคุณธรรม มีบุคลิกภาพที่ศนคติ ค่านิยมที่ดีตามแบบอย่างของวัฒนธรรมไทย
2. มุ่งผลิตบัณฑิต ในหลักสูตรระดับปริญญาตรี และระดับปริญญาโท ดังนี้
  - 2.1 หลักสูตรการศึกษามัธยมศึกษา (กศ.บ.)  
(หลักสูตรนี้จำแนกเป็น 2 ลักษณะ คือ หลักสูตร 4 ปี และหลักสูตรต่อเนื่อง 2 ปี)
  - 2.2 หลักสูตรวิทยาศาสตรบัณฑิต (วท.บ.) สาขาวิชาพลศึกษา
  - 2.3 หลักสูตรการศึกษามหาบัณฑิต (กศ.ม.)
3. มุ่งผลิตงานวิจัย งานบริการวิชาการแก่สังคม และทำนุบำรุงศิลปและวัฒนธรรมอย่างมีคุณภาพและประสิทธิภาพ อันจะเป็นประโยชน์และเสริมสร้างความเจริญก้าวหน้าทางด้านเศรษฐกิจและสังคมของประเทศ
4. มุ่งพัฒนาคณะศึกษาศาสตร์ ให้มีความเป็นเอกลักษณ์และความเป็นเลิศทางวิชาการในสาขาที่มีความพร้อมและถนัด โดยสนองตอบต่อนโยบายของชาติเป็นสำคัญ
5. มุ่งพัฒนากลไกของระบบบริหารของคณะศึกษาศาสตร์ ให้มีประสิทธิภาพ และความคล่องตัวในการปฏิบัติงานตามภารกิจหลัก รวมทั้งการพัฒนาและสร้างความพร้อมในการปฏิบัติงานตลอดเวลา

### หน้าที่ความรับผิดชอบ

1. จัดการเรียนการสอนทั้งระดับปริญญาตรีและบัณฑิตศึกษา ให้มีคุณภาพทั้งด้านวิชาการ สังคม คุณธรรม และความเป็นผู้นำ
2. ส่งเสริม สนับสนุน และประสานงานวิจัยทั้งหน่วยงานภายในและภายนอกคณะ เพื่อความเป็นเลิศทางวิชาการ ตลอดจนให้บริการปรึกษาด้านการวิจัย รวมทั้งพัฒนาองค์ความรู้เพื่อนำไปสู่การพัฒนาชุมชนให้เป็นไปอย่างมีประสิทธิภาพยิ่งขึ้น
3. ให้บริการวิชาการแก่สังคม โดยส่งเสริมและสนับสนุนคณาจารย์ภายในคณะได้ให้บริการวิชาการแก่สังคมในลักษณะต่าง ๆ พร้อมทั้งขยายขอบเขตการบริการวิชาการทางด้านการศึกษา โดยยึดหลักการจัดการศึกษา การวิจัยและความต้องการของชุมชน
4. ส่งเสริมและสนับสนุนการดำเนินกิจกรรมต่าง ๆ เพื่อทำนุบำรุงและอนุรักษ์ศิลปวัฒนธรรมของชาติ พร้อมทั้งส่งเสริมความมีคุณธรรม จริยธรรม และวัฒนธรรมที่ค้ำจุนแก่นักศึกษา ตลอดจนเป็นผู้นำในการอนุรักษ์และพัฒนาสิ่งแวดล้อม

การบริหารงานคณะศึกษาศาสตร์

แผนภูมิการบริหารคณะศึกษาศาสตร์



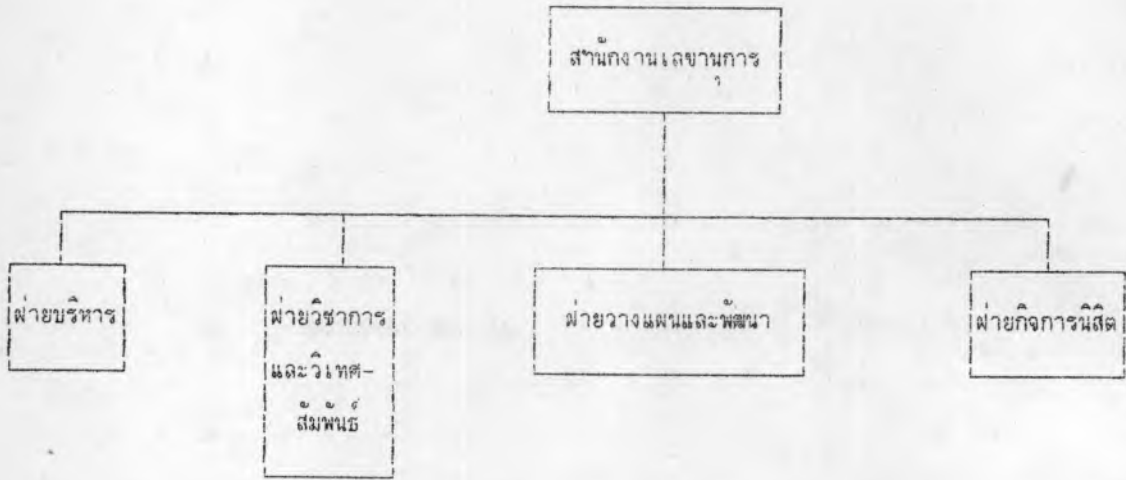
- ภาควิชาการแนะแนวและจิตวิทยาการศึกษา
- ภาควิชาการศึกษาอนุรักษนิยม
- ภาควิชาเทคโนโลยีทางการศึกษา
- ภาควิชาบริหารการศึกษา
- ภาควิชาพลศึกษาและสันทนาการ
- ภาควิชาพันธุศาสตร์การศึกษา
- ภาควิชาวิจัยและวัดผลการศึกษา
- ภาควิชาหลักสูตรและการสอน
- โครงการจัดตั้งภาควิชาอุตสาหกรรมศึกษา
- โรงเรียนสาธิต "พิบูลพาหุ" <sup>๑</sup>

- ฝ่ายบริหาร
- ฝ่ายวิชาการและวิเทศสัมพันธ์
- ฝ่ายวางแผนและพัฒนา
- ฝ่ายกิจการนิสิต

- ฝ่ายเลขานุการคณะกรรมการบัณฑิตศึกษาประจำคณะ
- คณะกรรมการบัณฑิตศึกษาประจำคณะประกอบด้วย หัวหน้าภาควิชา / ประธานสาขาวิชา



แผนภูมิสำนักงานเลขานุการ



- งานสารบรรณ
- งานการประชุมและพิธี
- งานการเจ้าหน้าที่
- งานการเงินและบัญชี
- งานพัสดุ
- งานประชาสัมพันธ์
- งานอาคารสถานที่
- งานยานพาหนะ
- งานพิมพ์
- งานสวัสดิการ
- งานวารสาร
- โครงการวารสารทางวิชาการ

- งานหลักสูตรและการสอน
- โครงการพัฒนาการเรียนการสอน
- โครงการครุทายาท
- งานประสบการณ์วิชาชีพ
- โครงการฝึกสอนฝึกงาน
- โครงการศูนย์ปฏิบัติการทางวิชาการ
- งานการจัดการเรียนการสอนและการสอบ
- งานอาจารย์พี่ปรึกษา
- งานบริการสื่อการเรียนการสอน
- งานฝึกอบรมทางวิชาการ
- งานวิเทศสัมพันธ์
- โครงการความร่วมมือระหว่างประเทศ
- โครงการความร่วมมือระหว่างสถาบันในประเทศ
- งานรายงานและเผยแพร่
- โครงการบริการทางวิชาการ

- งานส่งเสริมงานวิจัย
- งานบริการงานวิจัย
- งานนโยบายการวิจัย
- งานจัดหาทุนการวิจัย
- งานแผนและงบประมาณ
- งานวิจัยสถาบันและสารสนเทศ
- งานผังแม่บท
- งานพัฒนาศลากร
- ศูนย์คอมพิวเตอร์เพื่อการศึกษา

- งานวินัยและนิติสัมพันธ์
- งานแนะแนวและจัดหางาน
- งานสวัสดิการนิสิต
- งานส่งเสริมศิษย์เก่า
- งานกิจกรรมวิชาการ
- งานกิจกรรมกีฬา
- งานกิจกรรมศิลปวัฒนธรรม
- งานพัฒนาสังคมและบำเพ็ญประโยชน์

คณะกรรมการประจำคณะศึกษาศาสตร์

ปี พ.ศ. 2537

1. นางสาวสุรินทร์ สุทธิชาติพิทย์	คณบดี
2. นางสาวสมหมาย แจ่มกระจ่าง	รองคณบดีฝ่ายบริหาร
3. นางอนงค์ วิเศษสุวรรณ	รองคณบดีฝ่ายวิชาการและวิเทศสัมพันธ์
4. นายฉลอง ทับศรี	รองคณบดีฝ่ายวางแผนและพัฒนา
5. นายระพีพันธ์ ฉายวิมล	รองคณบดีฝ่ายกิจการนิสิต
6. นางสาวภรณ์ อินทศร	หัวหน้าภาควิชาการแนะแนวและ จิตวิทยาการศึกษา
7. นางสุจินดา ม่วงมี	หัวหน้าภาควิชาการศึกษา นอกกระบวน
8. นายสมสิทธิ์ จิตรสถาพร	หัวหน้าภาควิชาเทคโนโลยีทางการศึกษา
9. นายสุรียัน นนทศักดิ์	หัวหน้าภาควิชาบริหารการศึกษา
10. นายประทุม ม่วงมี	หัวหน้าภาควิชาพลศึกษาและสันทนาการ
11. นายศักดิ์ดา บราวงศ์ประทานพร	หัวหน้าภาควิชาพื้นฐานการศึกษา
12. นายสุนทร บำเรอราช	หัวหน้าภาควิชาหลักสูตรและการสอน
13. นายสมศักดิ์ ลีลา	หัวหน้าภาควิชาวิจัยและวัดผลการศึกษา
14. นายมานพ แจ่มกระจ่าง	ประธานโครงการจัดตั้งภาควิชา อุตสาหกรรมศึกษา
15. นางสมพิศ อุดมศิลป์	ผู้อำนวยการโรงเรียนสาธิต "พิบูลบำเพ็ญ"
16. นายเกษม บุญวัชร	กรรมการประจำคณะ
17. นางสาวคมวจี แฮสุวรรณ	กรรมการประจำคณะ

## สำนักงานเลขานุการ

### ฝ่ายบริหาร

ฝ่ายบริหาร คณะศึกษาศาสตร์ มีหน้าที่หลักในการให้การสนับสนุนการบริหารงานของหน่วยงานต่าง ๆ ในคณะศึกษาศาสตร์ รวมทั้งการให้บริการจัดสิ่งอำนวยความสะดวกและสภาพแวดล้อมให้อาจารย์ข้าราชการและนิสิต

หน่วยงานซึ่งสังกัดฝ่ายบริหารประกอบด้วยงานสารบรรณ งานการประชุมและพิธี งานการเจ้าหน้าที่ งานคลังและพัสดุ งานประชาสัมพันธ์ และงานอาคารสถานที่ มีหน้าที่รับผิดชอบโดยสรุปดังนี้

#### งานบริหารทั่วไป

1. งานสารบรรณ
2. งานการประชุมและพิธี
3. งานฝ่ายบุคคล
4. งานฝ่ายการเงินและบัญชี
5. งานพัสดุ
6. งานพิมพ์
7. งานอาคารสถานที่และยานพาหนะ
8. งานสวัสดิการ
9. งานประชาสัมพันธ์
10. งานวารสารคณะศึกษาศาสตร์ (วารสารวิชาการ)
11. งานพัฒนาบุคลากรฝ่ายบริหาร
12. งานอื่น ๆ ที่เกี่ยวข้องกับการบริหารทั่วไป

### ฝ่ายวิชาการและวิเทศสัมพันธ์

ฝ่ายวิชาการและวิเทศสัมพันธ์ เป็นหน่วยงานในคณะศึกษาศาสตร์ ทำหน้าที่ดูแลประสานงานด้านวิชาการของคณะ ภายในคณะ มหาวิทยาลัย และระหว่างคณะกับหน่วยงานภายนอก รวมทั้งงานวิชาการทางด้านต่างประเทศ ระหว่างคณะศึกษาศาสตร์กับหน่วยงานทางการศึกษาในต่างประเทศ เพื่อสนับสนุนการพัฒนาด้านวิชาการแก่บุคลากร และพัฒนาการเรียนการสอนให้ทันสมัยและเป็นสากล โดยแบ่งงานไว้ดังต่อไปนี้

1. งานหลักสูตร
2. งานจัดการเรียนการสอน
3. งานอาจารย์ที่ปรึกษา
4. งานประสบการณ์วิชาชีพครู
5. งานศูนย์ปฏิบัติการทางวิชาการ
6. งานโครงการครูทายาท

7. งานบัณฑิตศึกษา
8. งานผลงานทางวิชาการ
9. งานวิเทศสัมพันธ์
10. งานอบรมสัมมนาและบริการทางวิชาการ

#### ฝ่ายวางแผนและพัฒนา

ด้านการวางแผนท่าหน้าที่สนับสนุนการบริหารงานของคณะ การวางแผนค่านิยมประมาณ และช่วยแสวงหาทางพัฒนางานของคณะให้ก้าวหน้าและทันต่อเหตุการณ์ ตลอดจนกำหนดทิศทางในอนาคตของคณะศึกษาศาสตร์ ตลอดจนการวางแผนนโยบายและเป้าหมายการวิจัย สนับสนุนและประสานงานวิจัยทั้งภายในคณะและหน่วยงานภายนอก เป็นศูนย์กลางรวบรวมแหล่งทุนและทรัพยากร และให้บริการปรึกษาด้านการวิจัย

ฝ่ายวางแผนและพัฒนา ใต้แบ่งหน่วยงานย่อยดังนี้

1. งานวางแผน ปฏิทินคณะ รายงานประจำปี
2. งานทะเบียนและสถิติ
3. งานติดตามผลการปฏิบัติงานและโครงการ
4. งานวิจัย
5. งานพัฒนาบุคลากร
6. งานศูนย์คอมพิวเตอร์เพื่อการศึกษา
7. งานจัดทางงบประมาณ
8. งานอื่น ๆ ที่เกี่ยวข้องกับงานแผนและการวิเคราะห์สาระงาน

#### ฝ่ายกิจการนิสิต

ฝ่ายกิจการนิสิตคณะศึกษาศาสตร์ รับผิดชอบงานที่เกี่ยวข้องกับนิสิตระดับปริญญาตรี และบัณฑิตศึกษาโดยตรง โดยมีเป้าหมายที่จะพัฒนานิสิตให้เป็นผู้นำและผู้ตามที่ดีของสังคมไทย มีค่านิยมที่เหมาะสม มีคุณธรรม มีความคิดริเริ่ม มีความสามารถในการจัดกิจกรรมต่าง ๆ สามารถทำงานร่วมกับผู้อื่นได้เป็นอย่างดี นอกจากนั้นยังเสริมสร้างงานสิ่งต่าง ๆ เพื่อให้ทุกคนเป็นบัณฑิตศึกษาศาสตร์ที่สมบูรณ์

ฝ่ายกิจการนิสิต มีหน่วยงาน ดังนี้

1. งานกิจการนิสิต
2. งานสวัสดิการนิสิต
3. งานวินัยและพัฒนา
4. งานเผยแพร่ศิลปวัฒนธรรม
5. งานส่งเสริมกิจกรรมต่าง ๆ ที่เกี่ยวข้อง

## สำนักงานบัณฑิตศึกษาประจำคณะ

ตั้งขึ้นปี พ.ศ. 2535 เพื่อรับผิดชอบการสอนหลักสูตรปริญญาการศึกษามหาบัณฑิตสาขาวิชาชีววิทยา  
บริหารการศึกษา ประถมศึกษา จิตวิทยาการแนะแนว เทคโนโลยีทางการศึกษา วิทยาศาสตร์ศึกษา ภาษา  
ไทย พลศึกษา และวิทยาศาสตร์การออกกำลังกายและการกีฬา

ปัจจุบันบัณฑิตศึกษาประจำคณะ รับผิดชอบการสอนหลักสูตรปริญญาการศึกษามหาบัณฑิต รวม 9  
สาขาวิชา

### คณะกรรมการบัณฑิตศึกษาประจำคณะศึกษาศาสตร์

ปี พ.ศ. 2537

- |   |                  |
|---|------------------|
| 1. คณบดี                                      | ประธานกรรมการ    |
| 2. รองคณบดีฝ่ายวิชาการ                        | รองประธานกรรมการ |
| 3. หัวหน้าภาควิชาการแนะแนวและจิตวิทยาการศึกษา | กรรมการ          |
| 4. หัวหน้าภาควิชาเทคโนโลยีทางการศึกษา         | กรรมการ          |
| 5. หัวหน้าภาควิชาบริหารการศึกษา               | กรรมการ          |
| 6. หัวหน้าภาควิชาพลศึกษาและสันทนาการ          | กรรมการ          |
| 7. หัวหน้าภาควิชาหลักสูตรและการสอน            | กรรมการ          |
| 8. รองศาสตราจารย์ ดร.ประชุม รอดประเสริฐ       | กรรมการ          |
| 9. รองศาสตราจารย์ ดร.วชิระ ชาวหา              | กรรมการ          |

**หมายเหตุ** ยังไม่มีประธานสาขาวิชา เป็นกรรมการบัณฑิตศึกษาประจำคณะ

## ภาควิชา

### ภาควิชาการแนะแนวและจิตวิทยาการศึกษา

(Department of Guidance and Educational Psychology)

จัดตั้งปี พ.ศ. 2517 รับผิดชอบการสอนวิชาจิตวิทยาการแนะแนว

ในปีการศึกษา 2528 เปิดสอนหลักสูตรการศึกษามหาบัณฑิต สาขาวิชาจิตวิทยาการแนะแนว

ปีการศึกษา 2538 จะเปิดสอนหลักสูตรวิทยาศาสตรมหาบัณฑิต สาขาวิชาจิตวิทยาการศึกษา

ภาควิชาฯ มีโครงการจะเปิดสอนหลักสูตรระดับปริญญาเอก สาขาวิชาจิตวิทยาการศึกษา ในปี พ.ศ. 2539

### ภาควิชาการศึกษานอกระบบ

(Department of Nonformal Education)

จัดตั้งปี พ.ศ. 2517 รับผิดชอบการสอนวิชาโทการศึกษาผู้ใหญ่

พ.ศ. 2535 รับผิดชอบการสอนวิชาโทการศึกษาผู้สูงอายุเพิ่มขึ้นอีก 1 วิชาโท

ในปีการศึกษา 2538 จะเปิดสอนหลักสูตรระดับปริญญาโท สาขาวิชาการศึกษานอกระบบ

### ภาควิชาเทคโนโลยีทางการศึกษา

(Department of Educational Technology)

จัดตั้งปี พ.ศ. 2517 รับผิดชอบการสอนหลักสูตรการศึกษามหาบัณฑิต สาขาวิชาเทคโนโลยีทางการศึกษา

ในปีการศึกษา 2532 เปิดสอนหลักสูตรการศึกษามหาบัณฑิต สาขาวิชาเทคโนโลยีทางการศึกษา ภาควิชาฯ มีโครงการจะเปิดสอนหลักสูตรระดับปริญญาโท 2 สาขาวิชาคือ

1. สาขาวิชาเทคโนโลยีการฝึกอบรม จะเปิดสอนปี พ.ศ. 2539

2. สาขาวิชาคอมพิวเตอร์เพื่อการศึกษา จะเปิดสอนปี พ.ศ. 2540

ในปีการศึกษา 2538 จะเปิดสอนหลักสูตรเทคโนโลยีทางการศึกษาระดับปริญญาตรี ภาคพิเศษ

2 สาขา คือ 2.1 เทคโนโลยีทางการศึกษา (เน้นการฝึกอบรม - คอมพิวเตอร์เพื่อการศึกษา)

2.2 เทคโนโลยีทางการศึกษา (เน้นภาพนิ่ง, ภาพยนตร์, วิทยุกระจายเสียง และวิทยุ-โทรทัศน์)

### ภาควิชาบริหารการศึกษา

(Department of Educational Administration)

จัดตั้งปี พ.ศ. 2517 รับผิดชอบการสอนวิชาโทบริหารการศึกษา

ในปีการศึกษา 2521 เปิดสอนหลักสูตรการศึกษามหาบัณฑิต สาขาวิชาบริหารการศึกษา

ภาควิชาฯ มีโครงการจะเปิดสอนหลักสูตรระดับปริญญาเอก สาขาวิชาบริหารการศึกษา ในปี พ.ศ. 2539

### ภาควิชาพลศึกษาและสันทนาการ

(Department of Physical Education and Recreation)

จัดตั้งปี พ.ศ. 2519 รับผิดชอบการสอนวิชาทางด้านพลศึกษาระดับปริญญาตรีของมหาวิทยาลัย และรับผิดชอบการสอนหลักสูตรการศึกษามหาบัณฑิต สาขาวิชาพลศึกษา

ในปีการศึกษา 2525 เปิดสอนหลักสูตรวิทยาศาสตรบัณฑิต สาขาวิชาพลศึกษา

ในปีการศึกษา 2530-2534 เปิดสอนหลักสูตรการศึกษามหาบัณฑิต สาขาวิชาพลศึกษา

ปีการศึกษา 2537 เปิดสอนหลักสูตรวิทยาศาสตรมหาบัณฑิต สาขาวิชาวิทยาศาสตร์การออกกำลังกายและการกีฬา

### ภาควิชาพื้นฐานการศึกษา

(Department of the Foundations of Education)

จัดตั้งในปี พ.ศ. 2517 รับผิดชอบการเรียนการสอนวิชาปรัชญาการศึกษา การศึกษาเปรียบเทียบ การศึกษาของไทย และสังคมวิทยาการศึกษา

### ภาควิชาวิจัยและวัดผลการศึกษา

(Department of Educational Research and Measurement)

จัดตั้งขึ้นปี พ.ศ. 2536 โดยแยกภาระงานเดิมที่มีอยู่แล้วของภาควิชาพื้นฐานการศึกษา มาจัดตั้งเป็นภาควิชาวิจัยและวัดผลการศึกษา รับผิดชอบการสอนหลักสูตรวิชาโทวัดผลการศึกษา และดูแลรับผิดชอบวิชาทางด้านสถิติการศึกษา วิจัยการศึกษา การวัดผลการศึกษา การประเมินผลการศึกษา และคอมพิวเตอร์เพื่อการวิจัยทั้งในระดับปริญญาตรีและโท

ภาควิชาฯ มีโครงการจะเปิดสอนหลักสูตรระดับปริญญาโท 2 สาขาวิชา คือ

1. สาขาวิชาวิทยาการวิจัย จะเปิดสอนปี พ.ศ. 2539
2. สาขาวิชาวัดผลการศึกษา จะเปิดสอนปี พ.ศ. 2539

### ภาควิชาหลักสูตรและการสอน

(Department of Curriculum and Instruction)

จัดตั้งปี พ.ศ. 2517 รับผิดชอบการสอนหลักสูตรการศึกษามหาบัณฑิตสาขาวิชาประถมศึกษา

ในปีการศึกษา 2522 เปิดสอนหลักสูตรการศึกษามหาบัณฑิต สาขาวิชาการศึกษาประถมศึกษา

ภาควิชาฯ มีโครงการจะเปิดสอนหลักสูตรดังนี้

หลักสูตรระดับปริญญาโท 2 สาขาวิชา คือ

1. สาขาวิชาการศึกษาปฐมวัย จะเปิดสอนปี พ.ศ. 2540
2. สาขาวิชาหลักสูตรและการสอน จะเปิดสอนปี พ.ศ. 2540

หลักสูตรระดับปริญญาเอก 1 สาขาวิชา คือ

1. สาขาวิชาหลักสูตรและการสอน จะเปิดสอนปี พ.ศ. 2539

## โครงการจัดตั้งภาควิชาอุตสาหกรรมศึกษา

(Department of Industrial Education)

เริ่มโครงการในปี พ.ศ. 2535 รับผิดชอบการสอนหลักสูตรระดับปริญญาตรี สาขาวิชาเทคโนโลยีอุตสาหกรรมศึกษา ซึ่งจะเปิดสอนในปี พ.ศ. 2539

สำหรับหลักสูตรระดับปริญญาโท จะเปิดสอนอีกหนึ่งสาขาวิชา คือ สาขาวิชาอุตสาหกรรมศึกษาจะเปิดสอนปี พ.ศ. 2541

## โรงเรียนสาธิต "พิบูลบำเพ็ญ"

"Piboonbumpen" Demonstration school

โรงเรียนสาธิต "พิบูลบำเพ็ญ" สังกัดคณะศึกษาศาสตร์ จัดตั้งขึ้นปี พ.ศ. 2499 โดยรับโอนโรงเรียนพิบูลบำเพ็ญ ตำบลแสนสุข อำเภอเมือง จังหวัดชลบุรี โดยมีวัตถุประสงค์ดังนี้

1. เพื่อเป็นที่ศึกษาวิจัยและทดลองในด้านการพัฒนาการของเด็กในวัยเรียน และในระดับการศึกษาต่าง ๆ อันจะส่งเสริมความเข้าใจที่ถูกต้องในทฤษฎีของวิชาจิตวิทยาการศึกษา ตลอดจนทฤษฎีการวัดผลการศึกษา

2. เพื่อเป็นแหล่งทดลองและวิจัยหลักสูตรประเภทต่าง ๆ ในระดับประถมศึกษาและมัธยมศึกษา และวิธีสอนวิชาต่าง ๆ วิธีใช้อุปกรณ์สื่อการสอน อุปกรณ์วัสดุทัศนศึกษา ตลอดจนหนังสือแบบเรียน

3. เพื่อเป็นสถานที่ปฏิบัติงานของนิสิตคณะศึกษาศาสตร์ ที่จะได้ฝึกหัดงานสอนโดยมีการสังเกตการเรียนการสอน การจัดชั้นเรียน ฝึกหัดการทำงานกับเด็กในวัยและระดับต่างๆ รวมทั้งศึกษาค้นคว้าหาประสบการณ์ในด้านการเรียนการสอนให้ถูกต้องตามหลักวิชาการ

4. เป็นแหล่งสาธิตและเผยแพร่ผลงานทดลอง วิจัยและค้นคว้าทางการศึกษาให้แก่สถาบันอื่น ๆ เช่น บุคคลที่เกี่ยวข้องในวงการศึกษาและชุมชนให้มีความร่วมมือในการปรับปรุงวิธีการให้การศึกษา เพื่อยกระดับมาตรฐานการศึกษาส่วนรวม

5. เป็นแหล่งให้การศึกษาอบรมแก่เด็กและเยาวชนอันจะส่งเสริมให้มีพื้นฐานของการปฏิบัติงานเป็นพลเมืองดีของประเทศ

โรงเรียนสาธิต "พิบูลบำเพ็ญ" เปิดสอนตั้งแต่ชั้นประถมศึกษาปีที่ 1 ถึง ชั้นมัธยมศึกษาปีที่ 6



บุคลากรคณะศึกษาศาสตร์

**บุคลากร**

ในปีการศึกษา 2536 คณะศึกษาศาสตร์มีอัตรากำลังบุคลากรประเภทต่าง ๆ คือ

บุคลากรสายวิชาการ (สาย ก.)	112 คน
บุคลากรสายบริการวิชาการและธุรการ (สาย ข,ค)	17 คน
ลูกจ้างประจำ	40 คน
ลูกจ้างชั่วคราว (เงินรายได้)	<u>16</u> คน
รวม	<u>185</u> คน

**จำนวนอาจารย์ตามตำแหน่งทางวิชาการ และวุฒิการศึกษา**

**ตาราง 1** จำนวนอาจารย์คณะศึกษาศาสตร์ แยกตามตำแหน่งทางวิชาการและคุณวุฒิ ปีการศึกษา 2536

ภาควิชา/หน่วยงาน	ตำแหน่งทางวิชาการ				รวม	คุณวุฒิสูงสุด			รวม
	ศ.	รศ.	ผศ.	อ.		ป.เอก	ป.โท	ป.ตรี	
ภาควิชาการแนะแนวและจิตวิทยาการศึกษา	-	4	2	2	8	6	2	-	8
ภาควิชาการศึกษานอกระบบ	-	-	2	1	3	2	1	-	3
ภาควิชาเทคโนโลยีทางการศึกษา	-	3	2	1	6	2	4	-	6
ภาควิชาบริหารการศึกษา	-	5	2	1	8	6	2	-	8
ภาควิชาพลศึกษาและสันทนาการ	-	2	2	7	11	2	9	-	11
ภาควิชาพื้นฐานการศึกษา	-	2	-	1	3	2	1	-	3
ภาควิชาหลักสูตรและการสอน	-	1	6	5	12	6	4	2	12
โรงเรียนสาธิต	-	-	6	49	55	-	26	29	55
ภาควิชาวิจัยและวัดผลการศึกษา	-	-	1	4	5	1	4	-	5
โครงการจัดตั้งภาควิชาอุตสาหกรรมศึกษา	-	-	-	1	1	1	-	-	1
รวม	-	17	23	72	112	28	53	31	112

จำนวนเจ้าหน้าที่ คณะศึกษาศาสตร์

ตาราง 2 จำนวนบุคลากร สายบริการวิชาการและธุรการ (สาย ข.,ค.)

ภาควิชา/หน่วยงาน	บริการวิชาการและ ธุรการ(สาย ข,ค)		ลูกจ้างประจำ	ลูกจ้างชั่วคราว
	ข้าราชการ			
	สาย ข	สาย ค		
สำนักงานเลขานุการ	2	7	15	-
ภาควิชาเทคโนโลยีทางการศึกษา	1	-	-	-
โรงเรียนสาธิต	3	4	25	16
รวม	6	11	40	16

ข้อมูลการเลื่อนระดับของข้าราชการคณะศึกษาศาสตร์

ในปี พ.ศ. 2537 มีข้าราชการคณะศึกษาศาสตร์ได้รับการพิจารณาให้เลื่อนระดับและเปลี่ยนตำแหน่ง ตลอดจนเพิ่มวุฒิดังนี้

เลื่อนระดับอาจารย์ (รศ.ผศ.)	-	ราย
เลื่อนระดับข้าราชการ, อาจารย์	14	ราย
เปลี่ยนตำแหน่งข้าราชการ	3	ราย
เพิ่มวุฒิข้าราชการ	1	ราย

### บุคลากรใหม่

ในปี พ.ศ. 2537 คณะศึกษาศาสตร์ได้บรรจุบุคลากรใหม่ดังนี้

ตาราง 3 จำนวนบุคลากรที่บรรจุใหม่ ประจำปี พ.ศ.2537 ของคณะศึกษาศาสตร์

ประเภท	จำนวน (ราย)
อาจารย์ (รับโอน)	9
ข้าราชการ (รับโอนและบรรจุ)	4
ลูกจ้างชั่วคราว	7
ลูกจ้างประจำเงินงบประมาณแผ่นดิน	3
รวม	12

ตาราง 4 จำนวนอาจารย์ใหม่คณะศึกษาศาสตร์ ประจำปี พ.ศ.2537 จำแนกตามภาควิชา/หน่วยงาน และวุฒิการศึกษา

ภาควิชา/หน่วยงาน	วุฒิ			
	ปริญญาตรี	ปริญญาโท	ปริญญาเอก	รวม
ภาควิชาการแนะแนวและจิตวิทยาการศึกษา	-	-	2	2
ภาควิชาการศึกษานอกระบบ	-	-	-	-
ภาควิชาเทคโนโลยีทางการศึกษา	-	1	-	1
ภาควิชาบริหารการศึกษา	-	-	-	-
ภาควิชาพลศึกษาและสันทนาการ	-	-	-	-
ภาควิชาพื้นฐานการศึกษา	-	1	-	1
ภาควิชาหลักสูตรและการสอน	-	1	-	1
โรงเรียนสาธิต	1	-	-	1
ภาควิชาวิจัยและวัดผลการศึกษา	-	1	-	1
โครงการจัดตั้งภาควิชาอุตสาหกรรมศึกษา	-	-	-	-

ตาราง 5 จำนวนอาจารย์ที่ได้รับพระราชทานเครื่องราชอิสริยาภรณ์ ประจำปี 2537

เครื่องราชอิสริยาภรณ์	จำนวนราย	
	ชาย	หญิง
มหาปรมาภรณ์ช้างเผือก	-	-
มหาวชิรมงกุฏ	-	-
ประดมาภรณ์ช้างเผือก	2	2
ประดมาภรณ์มงกุฏไทย	3	-
ทวีติยาภรณ์ช้างเผือก	5	7
ทวีติยาภรณ์มงกุฏไทย	4	2
ตริตาภรณ์ช้างเผือก	1	-
ตริตาภรณ์มงกุฏไทย	3	2
จัตุมภรณ์ช้างเผือก	-	2
จัตุมภรณ์มงกุฏไทย	-	1
เหรียญจักรพรรดิมาลา	2	5
รวม	20	21

การพัฒนาบุคลากรของหน่วยงาน

1. รายชื่อบุคลากรที่ไปศึกษาต่อ ฝึกอบรม ดูงาน สัมมนา และปฏิบัติงานวิชาการในประเทศ

สถานที่/ระยะเวลา	ชื่อ - สกุล	สาขา/กิจกรรม
โรงแรมคลาสสิก เฟลส์ กทม. (29 ก.ย. - 4 ต.ค.2536)	ผศ.ดร.อารมณั์ เพชรชื่น	ประชุมปฏิบัติการ เพื่อบรรณาธิ- การแผนการสอนแก่วิทยุปัญหา คณิตศาสตร์ระดับประถมศึกษา
โรงแรมรอยัลคลิฟฟ์ รีสอร์ท พัทยา (8-10 ต.ค.2536)	ผศ.ดร.สุรินทร์ สุทธิชาติพิพย์ ผศ.สุจินดา ม่วงมี ผศ.บุญมา ไทยก้าว ดร.ภรณ์ อินทสร ดร.อนงค์ วิเศษสุวรรณ	การสัมมนาส่งเสริมการประชุม นานาชาติ ครั้งที่ 8 ประจำปี 2536
อาคารเปรมบุรฉัตร ศาลาพระ แก้ว จุฬาลงกรณ์มหาวิทยาลัย (13-15 ต.ค.2536)	รศ.ดร.ธีระ ประพฤติกิจ รศ.วิณี ชิตเชิดวงศ์ ผศ.ดร.สุรินทร์ สุทธิชาติพิพย์ ดร.ภรณ์ อินทสร รศ.พกา บุญเรือง	ประชุมทางวิชาการ มหกรรมผล งานวิจัยเพื่อครูไทย
มหาวิทยาลัยสุโขทัยธรรมมาธิราช (14-16 ต.ค.2536)	ดร.อนงค์ วิเศษสุวรรณ	สัมมนาเชิงปฏิบัติการเล่านิทาน
พระราชวังสนามจันทร์ จ.นคร- ปฐม (16-17 ต.ค.2536)	รศ.ดร.ประชุม รอดประเสริฐ	สัมมนาเสรมักศึกษาระดับบัณฑิต ศึกษา
มหาวิทยาลัยธรรมศาสตร์ (17-19 พ.ย.2536)	รศ.ดร.ธีระ ประพฤติกิจ	อบรม "ครอบครัวร่วม" รับผิดชอบและการ ให้การปรึกษาแก่ครอบครัว"
คณะครุศาสตร์ จุฬาลงกรณ์ มหาวิทยาลัย (19 พ.ย.2536)	รศ.ดร.บรรจง จันทรสา ดร.ไพรัตน์ วงษ์นาม	ประชุมคณบดีคณะครุศาสตร์/ ศึกษาศาสตร์ ครั้งที่ 1/2536

สถานที่/ระยะเวลา	ชื่อ - สกุล	สาขา/กิจกรรม
โรงแรมรอยัล ซิตี กทม. (22-25 พ.ย. 2536)	พศ.ดร.กชกร สังขชาติ	อบรม "การประเมินผลการฝึก อบรม รุ่นที่ 5"
ศูนย์ประชุมแห่งชาติสิริกิติ์ กทม. (17-19 ธ.ค. 2536)	พศ.กาญจนา มณีแสง	ประชุมสัมมนา "ประชาชนต้อง มีส่วนร่วมในการจัดการสิ่ง แวดล้อม"
โรงแรมบางกอกพาเลซ กทม. (17-18 ม.ค. 2537)	พศ.ดร.อารมณี เพชรขึ้น ดร.มานพ แจ่มกระจ่าง	ประชุมวิชาการ "การวิจัยด้าน วิทยาศาสตร์ศึกษาเพื่อพัฒนา หลักสูตรและการเรียนการสอน"
หอประชุมวชิราวุธานุสรณ์ หอสมุด แห่งชาติ (17-18 ม.ค. 2537)	รศ.ดร.ประทุม ม่วงมี	ประชุม "การจัดทำโครงการ พิจารณาโรงเรียนอนุบาลและ ประถมศึกษาของกระทรวง ศึกษาธิการ"
ห้องประชุมศูนย์คอมพิวเตอร์ มหาวิทยาลัยขอนแก่น (24-25 ม.ค. 2537)	รศ.ดร.ประทุม ม่วงมี	ประชุมสัมมนาทางวิชาการ "ความมุ่งหวังขององค์กรผู้ผลิต กับผู้ใช้บัณฑิตทางพลศึกษาและ ธุรกิจกีฬาในภาครัฐและธุรกิจ เอกชน"
คณะศึกษาศาสตร์ มหาวิทยาลัย เกษตรศาสตร์ (9-19 ก.พ. 2537)	ดร.อนงค์ วิเศษสุวรรณ	ประชุมปฏิบัติการ "แนวคิดการ ปรับปรุงวิชาชีพครู"
ห้องประชุมสนามกอล์ฟแหลมฉบัง อินเตอร์ (16 ก.พ. 2537)	พศ.ดร.สมคิด บุญเรือง	ประชุม "สัมพันธ์ภาพหน่วยงาน ในพื้นที่จังหวัดชลบุรี, ระยอง, จันทบุรี และตราด"

อ  
 378.593  
 มบ747คษ ร  
 2537  
 ฉ. 2

100463

สถานที่/ระยะเวลา	ชื่อ - สกุล	สาขา/กิจกรรม
โรงแรมลองบีช ชะอำ จ. เพชรบุรี (17-18 ก.พ.2537)	ผศ.ดร.สุนทร บำเรอราช	ประชุมเชิงปฏิบัติการเพื่อจัดทำแผนการผลิตและพัฒนาการจัดการ
โรงแรมเวียงอินทร์ จ. เชียงราย (9-11 มี.ค.2537)	รศ.ดร.บรรจง จันทรสา	ประชุมสัมมนา "แนวทางการยกระดับมาตรฐานวิชาชีพครู"
สถาบันจิตวิทยาความมั่นคง กทม. (11 มี.ค. - 6 พ.ค.2537)	ดร.มานพ แจ่มกระจ่าง	ศึกษา "หลักสูตรจิตวิทยาความมั่นคง"
โรงแรมแกรนด์จอมเทียน พัทยา (15-18 มี.ค.2537)	ผศ.ดร.อารมณั์ เพชรชื่น	ประชุมปฏิบัติการพิจารณาขอบเขตแนวความคิดหลักและแนวการจัดกิจกรรม เพื่อพัฒนาชุดการสอนเนื้อหาวิทยาศาสตร์ในกลุ่มวิชาสร้างเสริมประสบการณ์ชีวิต
สถาบันราชภัฏ สงขลา (21 มี.ค. - 26 มี.ค.2537)	ผศ.ดร.อารมณั์ เพชรชื่น	เข้าร่วมเสนอผลงานและร่วมประชุมทางวิชาการวิทยาศาสตร์-คณิตศาสตร์ในโรงเรียนครั้งที่ 5
สถาบันวิทยาศาสตร์ทางทะเล จ.ชลบุรี (22, 23, 24, 29, 30 เม.ย. และ 1 พ.ค.2537)	นางจินดา ศรีญาณลักษณ์ นายไพฑูรย์ กันสิงห์ นายสมชาย พัทธเสน นางสมพิศ เจริญพร น.ส.รัชมณ บันสันเทียะ นายดุสิต ขาวเหลือง นางวาสนา กลมอ่อน	อบรม "หลักสูตร ยุทธศาสตร์ในการทำงานให้มีประสิทธิภาพ" สำหรับข้าราชการระดับ 3-5 ที่ปฏิบัติงานในเขตภาคตะวันออกเฉียง



สถานที่/ระยะเวลา	ชื่อ - สกุล	สาขา/กิจกรรม
มหาวิทยาลัยธรรมศาสตร์ (18 พ.ค.2537)	พศ.นลินี บำเรอราช	สัมมนา "วัฒนธรรมทางภาษา ไทย : ภาษาสื่อมวลชน และ ภาษาวัยรุ่น"
คณะศึกษาศาสตร์ มหาวิทยาลัย รามคำแหง (9-10 มิ.ย.2537)	รศ.ดร.ประชุม รอดประเสริฐ	สัมมนาทางวิชาการ "ทิศทาง การจัดการเรียนการสอนใน โรงเรียนสาธิต"
โรงแรมเวลคัมจอมเทียน บีช (16-17 มิ.ย.2537)	พศ.ดร.อารมณั์ เพชรชื่น	ประชุมปฏิบัติการ "ระดมความ คิดเพื่อพัฒนาหนังสือ-สื่อการ เรียนการสอนวิชาวิทยาศาสตร์ ระดับมัธยมศึกษา"
โรงแรมเอสดี อเวนิว (23-24 มิ.ย.2537)	ดร.อนงค์ วิเศษสุวรรณ	ประชุมสัมมนาทางวิชาการ "ความเป็นสากล : การพัฒนา กำลังคนทางด้านภาษา"
โรงแรมเมเลีย หัวหิน (1-3 ก.ค.2537)	รศ.ดร.ประชุม รอดประเสริฐ	ประชุมสัมมนา "มาตรการกำ- หนดอัตรากำลังคนภาครัฐ ครั้งที่ 1"
โรงแรมรอยัลซิดดี กทม. (28-27 ก.ค.2537)	พศ.นลินี บำเรอราช	สัมมนา "วิเคราะห์หนังสือเรียน คู่มือครู และแบบฝึกหัดภาษาไทย ชั้นประถมศึกษาปีที่ 4 เล่ม 2"
ทบวงมหาวิทยาลัย (1 ส.ค.2537)	ดร.ไพรัตน์ วงษ์นาม	ประชุม "แบบวัดแนวความเป็น ครู"

สถานที่/ระยะเวลา	ชื่อ - สกุล	สาขา/กิจกรรม
กระทรวงศึกษาธิการ (10 ส.ค.2537)	พศ.ดร.อารมณี เพชรชื่น	ประชุม "แสดงความคิดเห็น และข้อเสนอแนะในการดำเนินงาน งานการเสนอผลงานทางวิชาการ การคิดศาสตร์วิทยาศาสตร์ เทคโนโลยี"
โรงแรมรอยัลจอมเทียน รีสอร์ท (17-19 ส.ค.2537)	ดร.จิรา จันทร์กระจ่าง	สัมมนา "หลักสูตรระดับประถมศึกษา ศึกษา"
ห้องประชุมศาลากลาง จ.ชลบุรี (17-19 ส.ค. และ 21-23 ส.ค.2537)	ดร.สมหมาย แจ่มกระจ่าง	อบรม "กรรมการบริหารโครงการ การพัฒนาบุคลากรและศิลปะ การพูดสำหรับนักบริหาร"
ศูนย์ประชุมสหประชาชาติ (18-24 ส.ค.37)	รศ.ดร.บรรจง จันทรสาร รศ.ดร.ฉลอง ทับศรี พศ.มนตรี แยมกลีกร พศ.สุจินดา ม่วงมี	ประชุมนานาชาติ "วิทยาศาสตร์ และเทคโนโลยีเพื่อความสัม- พันธ์ที่ดีต่อเพื่อนบ้าน (เทคโนโลยี อินโดจีน)"
เดอะมอลล์ คอนเวนชันเซ็นเตอร์ (20-25 ส.ค.2537)	อ.คมวจี แฮสุวรรณ	เป็นกรรมการผู้ตัดสินและกรรม- การสนามในการแข่งขันระดับ ชาติ
โรงแรมแอมบาสซาเดอร์ ซิตี้ จอมเทียน (22-24 ส.ค.2537)	อ.สุชาดา กรเพชรปามี	ประชุมในโครงการจัดสร้างและ พัฒนาแบบวัดมาตรฐาน
ทบวงมหาวิทยาลัย (25-29 ส.ค.2537)	รศ.วิณี ชิตเชิดวงศ์ รศ.ผกา บุญเรือง	ประชุมสัมมนา "การพัฒนางาน แนะแนวในยุคโลกาภิวัตน์"
โรงแรมไพลิน จ.พิษณุโลก (29-30 ส.ค.2537)	รศ.ดร.ประทุม ม่วงมี ดร.ไพรัตน์ วงษ์นาม	ประชุม "วิกฤตครุศาสตร์ ศึกษา ศาสตร์ และทิศทางการพัฒนาระบบ หน้า"

สถานที่/ระยะเวลา	ชื่อ - สกุล	สาขา/กิจกรรม
โรงแรมรอยัลริเวอร์ กทม. (1 ก.ย.2537)	พศ.นลินี บาเรอราช	สัมมนา "จิตสำนึกของชาวพุทธ เกี่ยวกับพระพุทธศาสนาในฐานะ เป็นศาสนาประจำชาติ"
สถาบันส่งเสริมการสอนวิทยาศาสตร์และเทคโนโลยี (5-9 ก.ย.2537)	พศ.ดร.อารมณั์ เพชรชื่น	ประชุม "การจัดทำหลักสูตร สำหรับเตรียมวิทยาการแกนนำ ระดับประถมศึกษาวิชาวิทยาศาสตร์ กลุ่มสร้างเสริมประสบการณ์ชีวิต"
โรงแรมแกรนด์จอมเทียนพาเลซ (6 ก.ย.2537)	พศ.ดร.อารมณั์ เพชรชื่น	ประชุมปฏิบัติการพัฒนาเอกสาร เสริมความรู้คณิตศาสตร์
โรงแรมบางกอกพาเลซ กทม. (7,8 ก.ย.2537)	รศ.ดร.บรรจง จันทรสา พศ.ดร.สุรินทร์ สุทธิชาติพิทย์	สัมมนา "การพัฒนามาตรฐาน วิชาชีพครู"
เซ็นทรัลพลาซ่า ลาดพร้าว (7-8 ก.ย.2537)	ดร.สมหมาย แจ่มกระจ่าง พศ.สุจินดา ม่วงมี	ประชุมเชิงวิชาการเพื่อเสนอ ผลงานวิจัยทางการศึกษานอก โรงเรียน
สำนักงาน ก.ค. กทม. (7,8 ก.ย.2537)	พศ.ดร.สุรินทร์ สุทธิชาติพิทย์	สัมมนา "คุณสมบัติเฉพาะสำหรับ ตำแหน่งข้าราชการครู"
โรงแรมรอยัลจอมเทียน พัทยา (14-16 ก.ย.2537)	พศ.วัลลีย์ จันทรสา	สัมมนา "หลักสูตรปัจจุบันกับ สภาพการเปลี่ยนแปลงทาง เศรษฐกิจและสังคม"
โรงแรมสวนบัวธานีรีสอร์ท จ.เชียงใหม่ (14-16 ก.ย. 2537)	ดร.จิรา จันทรกระจ่าง	ประชุมสัมมนา "พุทธธรรมกับ การฝึกหัดครู"

สถานที่/ระยะเวลา	ชื่อ - สกุล	สาขา/กิจกรรม
จุฬาลงกรณ์มหาวิทยาลัย (23 ก.ย.2537)	ดร.ไพรัตน์ วงษ์นาม	ประชุม "ในคณะอนุกรรมการวิจัย โครงการผลิตและพัฒนาบัณฑิตทาง การศึกษา"
โรงแรมจัสมิน กทม. (28 - 30 ก.ย.2537)	ผศ.ดร.อารมณี เพชรชื่น	ประชุม "สรุปผลการดำเนินงาน และปรับปรุงแนวทางทดลองใช้ แบบการสอนโจทย์ปัญหาคณิต- ศาสตร์ระดับประถมศึกษา"
โรงแรมโชทรินทาวเวอร์ กทม. (29-30 ก.ย.2537)	ผศ.ดร.สุรินทร์ สุทธิชาติพิทย์ ผศ.ดร.สุนทร บำเรอราช รศ.ดร.ฉลอง ทับศรี รศ.ดร.ประทุม ม่วงมี ดร.ภรณ์ อินทศร ดร.สุรียัน นนทศักดิ์ ผศ.สุจินดา ม่วงมี	ประชุมสัมมนาทางวิชาการ "กระแสอุดมศึกษาไทยในแผนฯ 8" (เนื่องในวันสถาปนาทบวง มหาวิทยาลัยครบรอบ 2 ปี)

2. รายชื่อบุคลากรที่ไปศึกษาต่อ ฝึกอบรม ดูงาน สัมมนา และปฏิบัติงานวิชาการต่างประเทศ

สถานที่/ระยะเวลา	ชื่อ - สกุล	สาขา/กิจกรรม
กรุงจาการ์ตา ประเทศอินโดนีเซีย (10-21 พ.ย.2536)	รศ.ดร.ประทุม ม่วงมี	ประชุมกลุ่มประเทศสมาชิกสหพันธ์บาสเกตบอลแห่งเอเชีย
ประเทศแคนาดา (29 มี.ค. - 8 เม.ย.2537)	รศ.ดร.ศักดิ์ดา ปรากฏ์ประทานพร	ประชุมวิชาการเรื่อง "Environmental Initiatives"
เมือง Dever รัฐ Colorado ประเทศสหรัฐอเมริกา (12-16 เม.ย.2537)	ดร.นฤพนธ์ วงศ์จตุรภัทร	ร่วมเสนอผลงานทางวิชาการในระหว่างประชุมวิชาการแห่งชาติของสมาคมสุขศึกษาพลศึกษา สันทนาการ และการเดินร่าแห่งประเทศไทยสหรัฐอเมริกา
ประเทศสิงคโปร์ (15 - 17 ส.ค.2537)	ผศ.ดร.สุรินทร์ สุทธิชาติพิทย์ ดร.ภรณ์ อินทสร ดร.ระพีพันธ์ ฉายวิมล รศ.พกา บุญเรือง รศ.วิณี ชิตเชิดวงศ์	เสนอโครงการศึกษาดูงานด้านจิตวิทยาและการศึกษา
มหาวิทยาลัยลูแวง ประเทศเบลเยียม (16-20 ส.ค.2537)	รศ.ดร.ศักดิ์ดา ปรากฏ์ประทานพร	ประชุม "เครือข่ายนักปรัชญาการศึกษานานาชาติ"

ด้านงบประมาณ

### ด้านงบประมาณ

ปีงบประมาณ 2537 คณะศึกษาศาสตร์ ได้รับงบประมาณเพื่อการดำเนินกิจกรรมต่าง ๆ ตามแผนงานของคณะที่ได้กำหนดไว้จากเงิน 2 แหล่ง คือ

- เงินงบประมาณแผ่นดิน
- เงินงบประมาณเงินรายได้

#### เงินงบประมาณแผ่นดิน

ปีงบประมาณ 2537 คณะศึกษาศาสตร์ ได้รับจัดสรรงบประมาณแผ่นดินจำนวน 2,926,030 บาท (ไม่รวมหมวดเงินเดือนและค่าจ้างประจำ) ซึ่งได้รับเพิ่มจากปีงบประมาณ 2536 จำนวนเงิน 376,250 บาท โดยแยกเป็นรายจ่าย 2 ประเภท ดังนี้

1. งบดำเนินการ ได้รับจำนวน 1,926,830 บาท หรือคิดเป็นร้อยละ 65.85 ของงบประมาณทั้งหมด ซึ่งได้รับเพิ่มจากปีงบประมาณ 2536 เป็นจำนวนเงิน 629,550 บาท หรือคิดเป็นร้อยละ 48.53 ของงบดำเนินการทั้งหมด

2. งบลงทุน ได้รับจำนวน 999,200 บาท หรือคิดเป็นร้อยละ 34.14 ของงบประมาณทั้งหมด ซึ่งลดลงจากปีงบประมาณ 2536 เป็นจำนวนเงิน 253,300 บาท

ตาราง 6 งบประมาณแผ่นดิน ประจำปีงบประมาณ 2537 จำแนกตามแผนงานต่าง ๆ (ไม่รวมหมวดเงินเดือนและค่าจ้างประจำ)

แผนงาน	ปีงบประมาณ 2537
บริหารการศึกษาระดับอุดมศึกษา	1,312,030
จัดการศึกษาระดับอุดมศึกษา	1,614,000
วิจัยระดับอุดมศึกษา	-
บริการวิชาการแก่สังคม	-
รวม	2,926,030

ตาราง 7 แสดงงบประมาณแผ่นดินปี 2537 ของคณะศึกษาศาสตร์ จำแนกตามแผนงานและหมวดรายจ่าย (ไม่รวมหมวดเงินเดือนและค่าจ้างประจำ)

แผนงาน/งาน หมวดรายจ่าย	บริหารการศึกษา ระดับอุดมศึกษา/ งานบริหารทั่วไป	จัดการศึกษาระดับ อุดมศึกษา/งานจัด การศึกษาสาขา วิชาศึกษาศาสตร์	จัดการศึกษาระดับ อุดมศึกษา/งานจัด การศึกษาสาขา วิชาพลศึกษาและ สันทนาการ	รวม
1. หมวดดำเนินการ				
1.1 ค่าตอบแทน	951,480	38,400	16,200	1,006,080
1.2 ค่าใช้สอย	81,750	164,500	104,400	350,650
1.3 ค่าวัสดุ	76,000	303,100	191,000	570,100
1.4 ค่าสาธารณูปโภค	-	-	-	-
1.5 เงินอุดหนุน	-	-	-	-
1.6 รายจ่ายอื่น	-	-	-	-
รวม	1,109,230	506,000	311,600	1,926,830
2. หมวดลงทุน				
2.1 ค่าครุภัณฑ์	202,800	796,400	-	999,200
2.2 ค่าที่ดินและสิ่ง ก่อสร้าง	-	-	-	-
รวม	202,800	796,400	-	999,200
รวมทั้งสิ้น	1,312,030	1,302,400	311,600	2,926,030



ตาราง 8 งบประมาณแผ่นดิน ประจำปีงบประมาณ 2537 จำแนกตามหน่วยงานและหมวดรายจ่าย  
(ไม่รวมหมวดเงินเดือนและค่าจ้างประจำ)

หน่วยงาน	ค่าตอบแทน ใช้สอย	ค่าครุภัณฑ์ ที่ดิน และสิ่งก่อสร้าง	รวม
สำนักงานเลขานุการ	1,033,230	202,800	1,236,030
ภาควิชาการแนะแนวและจิตวิทยาการศึกษา	22,000	-	22,000
ภาควิชาการศึกษาอนุรักษนิยม	17,000	-	17,000
ภาควิชาเทคโนโลยีทางการศึกษา	52,000	796,400	848,400
ภาควิชาบริหารการศึกษา	32,000	-	32,000
ภาควิชาพลศึกษาและสันทนาการ	120,600	-	120,600
ภาควิชาพื้นฐานการศึกษา	17,000	-	17,000
ภาควิชาหลักสูตรและการสอน	42,000	-	42,000
ภาควิชาวิจัยและวัดผลการศึกษา	20,000	-	20,000
รวมทั้งสิ้น	1,355,830	999,200	2,355,030

หมายเหตุ	ค่าวัสดุสำนักงานเลขานุการ	76,000 บาท
	ค่าวัสดุของทุกภาควิชา (ใช้ร่วมกัน)	495,000 บาท
	รวมค่าวัสดุทั้งสิ้น	<u>571,000 บาท</u>

ตาราง 9 เปรียบเทียบงบประมาณแผ่นดิน ปีงบประมาณ 2536 กับ ปีงบประมาณ 2537 (ไม่รวม  
หมวดเงินเดือนและค่าจ้างประจำ)

หมวดรายจ่าย	งบประมาณที่ได้รับ		เพิ่ม / ลด		ร้อยละ	
	ปีงบประมาณ 2536	ปีงบประมาณ 2537	(+)	(-)	(+)	(-)
<b>1. หมวดดำเนินการ</b>						
1.1 ค่าตอบแทน	445,080	1,006,080	(+)			126.04
1.2 ค่าใช้สอย	229,300	350,650	(+)			52.92
1.3 ค่าวัสดุ	622,900	570,100	(-)			8.48
1.4 ค่าสาธารณูปโภค	-	-				
1.5 เงินอุดหนุน	-	-				
1.6 รายจ่ายอื่น	-	-				
<b>รวม</b>	<b>1,297,280</b>	<b>1,926,830</b>	<b>(+)</b>			<b>48.53</b>
<b>2. หมวดลงทุน</b>						
2.1 ค่าครุภัณฑ์	1,252,500	999,200	(-)			- 20.22
2.2 ค่าที่ดินและสิ่งก่อสร้าง	-	-				
<b>รวม</b>	<b>1,252,500</b>	<b>999,200</b>	<b>(-)</b>			<b>- 20.22</b>
<b>รวมทั้งสิ้น</b>	<b>2,549,780</b>	<b>2,926,030</b>	<b>(+)</b>			<b>14.76</b>



**งบประมาณเงินรายได้**

ในปีงบประมาณ 2537 มหาวิทยาลัยได้จัดสรรงบประมาณเงินรายได้ให้แก่คณะศึกษาศาสตร์ เป็นจำนวนเงินทั้งสิ้น 852,000 บาท ดังแสดงในตาราง 11 และตาราง 12

เมื่อเปรียบเทียบกับงบประมาณเงินรายได้ ประจำปีงบประมาณ 2536 ที่คณะศึกษาศาสตร์ได้รับการจัดสรรเป็นจำนวนเงิน 479,350 บาท จะพบว่าในปีงบประมาณ 2537 คณะศึกษาศาสตร์ได้รับจัดสรรเพิ่มขึ้นจากเดิม คิดเป็นร้อยละ 77.74

**ตาราง 11 งบประมาณเงินรายได้ ประจำปีงบประมาณ 2537 จำแนกตามแผนงานและหมวดรายจ่าย**

แผนงาน/งาน หมวดรายจ่าย	จัดการศึกษาระดับอุดมศึกษา/งานจัดการศึกษาสาขาวิชาศึกษาศาสตร์	จัดการศึกษาระดับอุดมศึกษา/งานจัดการศึกษาสาขาวิชาพลศึกษาและสหศึกษา	รวม
<b>1. หมวดดำเนินงาน</b>			
1.1 ค่าจ้างชั่วคราว	66,720	-	66,720
1.2 ค่าตอบแทน	69,800	14,700	84,500
1.3 ค่าวัสดุ	201,100	11,100	212,200
1.4 ค่าวัสดุ	116,180	20,700	136,880
1.5 ค่าสาธารณูปโภค	-	-	-
1.6 เงินอุดหนุน	60,000	-	60,000
1.7 รายจ่ายอื่น	-	-	-
<b>รวม</b>	<b>513,800</b>	<b>46,500</b>	<b>560,300</b>
<b>2. หมวดลงทุน</b>			
2.1 ค่าครุภัณฑ์	201,800	3,500	205,300
2.2 ค่าที่ดินและสิ่งก่อสร้าง	86,400	-	86,400
<b>รวม</b>	<b>288,200</b>	<b>3,500</b>	<b>291,700</b>
<b>รวมทั้งสิ้น</b>	<b>802,000</b>	<b>50,000</b>	<b>852,000</b>



ด้านการผลิตบัณฑิต

## การศึกษาในคณะศึกษาศาสตร์

ปัจจุบันคณะศึกษาศาสตร์เปิดสอนนิสิต 2 ระดับ คือ ระดับปริญญาตรี และระดับปริญญาโท  
ภาคปกติ เปิดสอนวันจันทร์ถึงวันศุกร์ ระหว่างเวลา 08.00-16.00 น. หยุดวันเสาร์ วัน  
อาทิตย์ และวันนักขัตฤกษ์

ภาคพิเศษ เปิดสอนในช่วงนอกเวลาราชการ คือ วันเสาร์และวันอาทิตย์ ระหว่างเวลา 08.00  
ถึง 16.00 น.

### ระดับปริญญาตรี

การรับนิสิตเข้าศึกษาในคณะศึกษาศาสตร์ชั้นปีที่ 1 หลักสูตรปริญญาการศึกษาบัณฑิต (กศ.บ.)  
หลักสูตร 4 ปี

1. รับจากนักเรียนที่สำเร็จการศึกษาระดับมัธยมศึกษาตอนปลายหรือเทียบเท่า โดยมหาวิทยาลัย  
ทำการสอบคัดเลือกจากนักเรียนของโรงเรียนในจังหวัดต่าง ๆ ของภาคตะวันออกเฉียงเหนือ จำนวน 50% ของ  
จำนวนรับทั้งหมด

2. รับจากนักเรียนที่สำเร็จการศึกษาระดับมัธยมศึกษาตอนปลายหรือเทียบเท่า โดยการคัดเลือก  
ผ่านการสอบของทบวงมหาวิทยาลัย อีก 50% ของจำนวนรับทั้งหมด

การรับนิสิตเข้าศึกษาในคณะศึกษาศาสตร์ หลักสูตรปริญญาการศึกษาบัณฑิต (กศ.บ.) หลักสูตร  
เทียบ 4 ปี ปัจจุบันรับเฉพาะสาขาวิชาเอกเทคโนโลยีทางการศึกษาเท่านั้น โดยผู้สมัครเข้าศึกษาต้องมี  
วุฒิป.กศ.สูง, ป.วท., ป.วส., หรือเทียบเท่าอนุปริญญา

### ระดับปริญญาโท

การรับเข้าเป็นนิสิต จะต้องผ่านการสอบคัดเลือกตามที่มหาวิทยาลัยจะกำหนดรายละเอียด และ  
ประกาศให้ทราบเป็นคราว ๆ ไป ผู้สมัครเข้าเป็นนิสิตจะต้องมีคุณวุฒิและคุณสมบัติดังต่อไปนี้

1. สำเร็จการศึกษาชั้นปริญญาตรีจากมหาวิทยาลัย หรือสถาบันการศึกษาที่มหาวิทยาลัยนี้รับรอง
2. เป็นผู้มีความประพฤติดีตามมาตรฐานของมหาวิทยาลัยนี้
3. ไม่เป็นโรคติดต่อร้ายแรงซึ่งเป็นโรคที่สังคมรังเกียจ และหรือเป็นโรคที่จะเบียดเบียนหรือ  
เป็นอุปสรรคต่อการศึกษา

## หลักสูตร

คณะศึกษาศาสตร์ มีหลักสูตรระดับปริญญาตรี และระดับปริญญาโท ดังนี้

1. หลักสูตรปริญญาการศึกษาบัณฑิต (กศ.บ.)
2. หลักสูตรวิทยาศาสตรบัณฑิต (วท.บ.) สาขาวิชาพลศึกษา
3. หลักสูตรการศึกษามหาบัณฑิต (กศ.ม.)
4. หลักสูตรวิทยาศาสตรมหาบัณฑิต (วท.ม.)

โครงสร้างของหลักสูตร และสาขาวิชาที่เปิดสอนมีดังนี้

1. หลักสูตรปริญญาการศึกษาบัณฑิต (กศ.บ.)

หลักสูตรปริญญาการศึกษาบัณฑิต เป็นหลักสูตรระดับปริญญาตรี ใช้เวลาศึกษาตามปกติ 4 ปี ต่อจากชั้นประโยคมัธยมศึกษาตอนปลาย หลักสูตรนี้มีวัตถุประสงค์เพื่อผลิตบัณฑิตทางศึกษาศาสตร์ทำหน้าที่เป็นครูและบุคลากรทางการศึกษา

### ความมุ่งหมายของหลักสูตร

มุ่งผลิตบัณฑิตให้เป็นผู้ถึงพร้อมในคุณสมบัติ 3 ประการ คือ

1. เป็นนักวิชาการที่ดี : มีความรู้ความสามารถเชิงวิชาการด้านวิชาชีพครู และวิชาเฉพาะด้าน ใฝ่หาความคิดใหม่อย่างไม่หยุดยั้ง มีความซื่อสัตย์ในการนำความรู้ไปใช้ และถ่ายทอดอย่างมีประสิทธิภาพ ก่อให้เกิดประโยชน์แก่การดำรงชีวิตและสังคม
2. เป็นครูที่ดี : มีความเพียบพร้อมในความเป็นครู และความเป็นผู้นำทางการศึกษา มีจิตสำนึกในความเป็นครู ยึดมั่นในมาตรฐานและจรรยาวิชาชีพดำรงชีวิตและสังคม
3. เป็นคนดี : มีโลกทัศน์ที่ดีและกว้างไกล ยึดมั่นในหลักเหตุผลและคุณธรรม มีบุคลิกภาพ ทักษะที่ดี ค่านิยมที่ดีตามแบบอย่างของวัฒนธรรมไทย



### โครงสร้างของหลักสูตรการศึกษาบัณฑิต หลักสูตร 4 ปี

ประกอบด้วยหมวดวิชาดังนี้

ก. หมวดวิชาศึกษาทั่วไป ไม่น้อยกว่า	30 หน่วยกิต
- กลุ่มวิชาภาษา	10 หน่วยกิต
- กลุ่มวิชามนุษยศาสตร์	6 หน่วยกิต
- กลุ่มวิชาสังคมศาสตร์	6 หน่วยกิต
- กลุ่มวิชาวิทยาศาสตร์และคณิตศาสตร์	4-6 หน่วยกิต
- กลุ่มวิชาพลศึกษา	4 หน่วยกิต
ข. วิชาชีพเฉพาะ ไม่น้อยกว่า	100 หน่วยกิต
1. หมวดวิชาชีพครู รวม 36 หน่วยกิต ดังนี้	
- วิชาชีพครูบังคับ	35 หน่วยกิต
- วิชาชีพครูเลือก ไม่น้อยกว่า	10 หน่วยกิต
2. วิชาเอก มีสองลักษณะ ดังนี้	
- วิชาเอก (มีวิชาโท) ไม่น้อยกว่า	44 หน่วยกิต
- วิชาเอก (ไม่มีวิชาโท) ไม่น้อยกว่า	55 หน่วยกิต
3. วิชาโท ไม่น้อยกว่า	18 หน่วยกิต
ค. วิชาเลือกเสรี ไม่น้อยกว่า	3 หน่วยกิต

แต่ละสาขาวิชาเมื่อรวมจำนวนหน่วยกิตในหมวดวิชาศึกษาทั่วไป และหมวดวิชาเฉพาะแล้วให้  
เลือกเรียนวิชาเลือกเสรีอีกอย่างน้อย 3 หน่วยกิต ในกรณีที่รวมหน่วยกิตครบทั้งสามหมวดแล้วยังไม่ได้  
140 หน่วยกิต ให้เลือกเรียนรายวิชาต่าง ๆ เพิ่มเติมให้ได้หน่วยกิตรวมตลอดหลักสูตรไม่น้อยกว่า 140  
หน่วยกิต

**สาขาวิชาเอกเปิดสอน 10 สาขาวิชาเอก คือ**

**สายวิทยาศาสตร์** มี 4 วิชาเอก ดังนี้

1. วิทยาศาสตร์-คณิตศาสตร์ (Science - Mathematics)
2. วิทยาศาสตร์-เคมี (Science - Chemistry)
3. วิทยาศาสตร์-ชีววิทยา (Science - Biology)
4. วิทยาศาสตร์-ฟิสิกส์ (Science - Physics)

**สายศิลป์** มี 6 วิชาเอก ดังนี้

1. การประถมศึกษา (Elementary Education)
2. เทคโนโลยีทางการศึกษา (Educational Technology)
3. สังคมศึกษา (Social Studies)
4. ภาษาไทย (Thai)
5. ภาษาอังกฤษ (English)
6. บรรณารักษศาสตร์ (Library Science)

**วิชาการเปิดสอน 9 วิชา คือ**

1. การวัดผลการศึกษา (Educational Measurement)
2. จิตวิทยาการแนะแนว (Guidance Psychology)
3. การศึกษาผู้ใหญ่ (Adult Education)
4. การศึกษาผู้สูงอายุ (Educational for Elderly)
5. การบริหารการศึกษา (Educational Administration)
6. ภาษาอังกฤษ (English)
7. ภาษาไทย (Thai)
8. วาทกรรม (Speech)
9. บรรณารักษศาสตร์ (Library Science)

**2. หลักสูตรวิทยาศาสตรบัณฑิต (วท.บ.) สาขาวิชาพลศึกษา**

หลักสูตรปริญญาวิทยาศาสตรบัณฑิต เป็นหลักสูตรปริญญาตรี ใช้เวลาศึกษาตามปกติ 4 ปี ต่อจากชั้นมัธยมศึกษาตอนปลาย หลักสูตรนี้มุ่งผลิตนักวิชาการทางพลศึกษา ที่มีความรู้ความชำนาญทางพลศึกษา และการกีฬา

โครงสร้างของหลักสูตรวิทยาศาสตรบัณฑิต ประกอบด้วยหมวดวิชาดังนี้

- |                                  |                |
|----------------------------------|----------------|
| 1. หมวดวิชาศึกษาทั่วไป           | 38 หน่วยกิต    |
| 2. หมวดวิชาพื้นฐานเฉพาะด้าน      | 26 หน่วยกิต    |
| 3. หมวดวิชาเอก                   | 71-72 หน่วยกิต |
| 4. หมวดวิชาเลือกเสรี ไม่น้อยกว่า | 5-6 หน่วยกิต   |
| รวมแล้วไม่น้อยกว่า               | 140 หน่วยกิต   |

**3. หลักสูตรการศึกษามหาบัณฑิต (กศ.ม.)**

**และหลักสูตรวิทยาศาสตรมหาบัณฑิต (วท.ม.)**

คณะศึกษาศาสตร์เริ่มจัดการเรียนการสอนระดับมหาบัณฑิตตั้งแต่ ปีพ.ศ. 2520 ในสาขาวิชาชีววิทยา และได้ขยายการเปิดสาขาวิชาเพิ่มขึ้น จนกระทั่งปัจจุบันนี้เปิดสาขาวิชาทั้งหมดรวม 6 สาขาวิชา ภาควิชาของคณะศึกษาศาสตร์รับผิดชอบจัดการเรียนการสอน ได้ประสานงานกับกับบัณฑิตวิทยาลัย

หลักสูตรการศึกษามหาบัณฑิตและวิทยาศาสตรมหาบัณฑิต รับผู้มีวุฒิปริญญาตรี ใช้เวลาศึกษาไม่น้อยกว่า 4 ภาคการศึกษาปกติ และไม่เกิน 10 ภาคการศึกษาปกติ จำนวนหน่วยกิตตลอดหลักสูตร 48 หน่วยกิต และต้องได้แต้มเฉลี่ยสะสมไม่น้อยกว่า 3.00

**วัตถุประสงค์ของหลักสูตร**

เพื่อผลิตมหาบัณฑิตทางการศึกษา สาขาวิชาต่าง ๆ ให้สอดคล้องกับจุดมุ่งหมายของมหาวิทยาลัยในอันที่จะผลิตนักวิชาการ นักวิจัย ผู้บริหาร อาจารย์ รวมทั้งบุคลากรทางการศึกษาที่มีประสิทธิภาพ และมีมาตรฐานทางวิชาการระดับสูง

**สาขาวิชาที่เปิดสอน หลักสูตรการศึกษามหาบัณฑิต (กศ.ม.)**

รวม 8 สาขาวิชา คือ

1. บริหารการศึกษา (Educational Administration)
2. การประถมศึกษา (Elementary Education)
3. จิตวิทยาการแนะแนว (Guidance Psychology)
4. วิทยาศาสตร์ศึกษา (Science Studies)
5. ชีววิทยา (Biology)
6. เทคโนโลยีทางการศึกษา (Educational Technology)
7. การศึกษานอกระบบ (Nonformal Education)
8. ภาษาไทย (Thai)

**สาขาวิชาที่เปิดสอน หลักสูตรวิทยาศาสตรมหาบัณฑิต (วท.ม.)**

รวม 2 สาขาวิชา คือ

1. พลศึกษา
2. วิทยาศาสตร์การออกกำลังกายและกีฬา

จำนวนนักศึกษา

ในปีการศึกษา 2537 คณะศึกษาศาสตร์ มีจำนวนนักศึกษาทั้งหมด 1,802 คน โดยแยกตามระดับ ดังนี้ คือ ระดับปริญญาตรี 1,041 คน และระดับปริญญาโท 761 คน

ตาราง 13 จำนวนนักศึกษาระดับปริญญาตรี ประจำปีการศึกษา 2537 จำนวนตามชั้นปีและสาขาวิชา

สาขาวิชา	๕๓๗ ชั้นปีที่ 1		๕๓๗ ชั้นปีที่ 2		๕๓๗ ชั้นปีที่ 3		๕๓๗ ชั้นปีที่ 4		๕๓๗ ชั้นปีที่ 5		๕๕ รวมทั้งสิ้น		
	ชาย	หญิง	ชาย	หญิง	ชาย	หญิง	ชาย	หญิง	ชาย	หญิง	ชาย	หญิง	รวม
<b>หลักสูตร 4 ปี (ภาคปกติ)</b>													
ศึกษาศาสตร์-สายวิทย์	22	37	-	-	-	-	-	-	-	-	22	37	59
ศึกษาศาสตร์-สายศิลป์	13	57	-	-	-	-	-	-	-	-	13	57	70
วิชาเอกการประถมศึกษา	10	23	2	16	8	35	3	37	-	-	23	111	134
วิชาเอกเทคโนโลยีทางการศึกษา	10	28	8	38	19	59	10	11	-	-	47	136	183
วิชาเอกวิทยาศาสตร์-คณิตศาสตร์	1	10	1	8	5	8	-	10	-	-	7	36	43
วิชาเอกวิทยาศาสตร์-เคมี	-	-	-	10	3	12	1	10	-	-	4	32	36
วิชาเอกวิทยาศาสตร์-ชีววิทยา	-	-	-	4	3	11	3	12	-	-	6	27	33
วิชาเอกวิทยาศาสตร์-ฟิสิกส์	-	-	1	3	3	3	6	6	1	-	11	12	23
วิชาเอกภาษาไทย	-	-	7	38	8	52	2	27	-	-	17	117	134
วิชาเอกภาษาอังกฤษ	3	10	2	17	2	14	1	13	-	-	8	54	62
วิชาเอกสังคมศึกษา	-	-	4	5	8	14	4	16	-	-	16	35	51
วิชาบรรณารักษศาสตร์	-	-	-	-	1	13	1	21	-	-	2	34	36
พลศึกษา (วท.บ.)	36	8	26	18	29	15	16	1	-	-	107	42	149
<b>รวม</b>	<b>95</b>	<b>173</b>	<b>51</b>	<b>157</b>	<b>89</b>	<b>236</b>	<b>47</b>	<b>164</b>	<b>1</b>	<b>-</b>	<b>283</b>	<b>730</b>	<b>1,013</b>
<b>หลักสูตรต่อเนื่อง 2 ปี (ภาคพิเศษ)</b>													
วิชาเอกเทคโนโลยีทางการศึกษา	-	-	-	-	19	8	1	-	-	-	20	8	28
<b>รวม</b>	<b>-</b>	<b>-</b>	<b>-</b>	<b>-</b>	<b>19</b>	<b>8</b>	<b>1</b>	<b>-</b>	<b>-</b>	<b>-</b>	<b>20</b>	<b>8</b>	<b>28</b>
<b>๕๕ รวมทั้งสิ้น</b>	<b>95</b>	<b>173</b>	<b>51</b>	<b>157</b>	<b>108</b>	<b>244</b>	<b>48</b>	<b>164</b>	<b>1</b>	<b>-</b>	<b>303</b>	<b>738</b>	<b>1,041</b>

ตาราง 14 จำนวนนักศึกษาในระดับปริญญาโท(ภาคปกติ) ประจำปีการศึกษา 2537 จำนวนตามชั้นปีและสาขาวิชา

สาขาวิชา	ชั้นปีที่ 1		ชั้นปีที่ 2		ชั้นปีที่ 3		ชั้นปีที่ 4		ชั้นปีที่ 5		รวมทั้งสิ้น		
	ชาย	หญิง	ชาย	หญิง	ชาย	หญิง	ชาย	หญิง	ชาย	หญิง	ชาย	หญิง	รวม
<b>ภาคปกติ</b>													
การบริหารการศึกษา	7	10	22	18	16	4	16	10	1	6	62	48	110
การประถมศึกษา	1	7	4	13	3	13	2	3	1	1	11	37	48
จิตวิทยาการแนะแนว	1	4	2	10	4	18	1	5	2	4	10	41	51
วิทยาศาสตร์ศึกษา	1	-	4	2	2	4	-	-	-	-	7	6	13
ชีววิทยา	2	2	-	2	2	-	-	-	-	-	4	4	8
ภาษาไทย	-	-	-	4	-	-	1	7	-	-	1	11	12
เทคโนโลยีทางการศึกษา	3	4	-	-	11	9	-	-	-	-	14	13	27
พลศึกษา	-	-	-	-	-	-	8	5	-	-	8	5	13
วิทยาศาสตร์การออกกำลังกายและกรีฑา	3	-	-	-	-	-	-	-	-	-	3	-	3
<b>รวมทั้งสิ้น</b>	18	27	32	49	38	48	28	30	4	11	120	165	285

สำรวจวันที่ 1 ธ.ค. 37

ตาราง 15 จำนวนนักศึกษาในระดับปริญญาโท(ภาคพิเศษ) ประจำปีการศึกษา 2537 จำแนกตามชั้นปีและสาขาวิชา

สาขาวิชา	รุ่นที่ 1		รุ่นที่ 2		รุ่นที่ 3		รุ่นที่ 4		รุ่นที่ 5		รุ่นที่ 6		รวมทั้งสิ้น		
	ชาย	หญิง	ชาย	หญิง	ชาย	หญิง	ชาย	หญิง	ชาย	หญิง	ชาย	หญิง	ชาย	หญิง	รวม
ภาคพิเศษ															
การบริหารการ- ศึกษา	11	2	27	11	37	29	49	23	30	23	16	14	170	102	272
เทคโนโลยีทาง- การศึกษา	10	12	-	-	-	-	14	9	9	12	11	12	44	45	89
การประถมศึกษา	-	-	-	-	1	11	2	16	6	20	5	13	14	60	74
จิตวิทยาการ- แนะแนว	-	-	-	-	1	17	-	-	-	-	5	18	6	35	41
รวมทั้งสิ้น	21	14	27	11	39	57	65	48	45	55	37	57	234	242	476

สำรวจวันที่ 1 ธ.ค.37

ตาราง 16 การแจกแจงจำนวนนักเรียนโรงเรียนสาธิต ฝ่ายประถมตามระดับชั้น ปีการศึกษา 2537

ระดับชั้น	ชาย	หญิง	รวม	จำนวนห้อง
ประถมปีที่ 1	25	23	48	1
ประถมปีที่ 2	22	23	45	1
ประถมปีที่ 3	19	25	44	1
ประถมปีที่ 4	19	23	42	1
ประถมปีที่ 5	25	24	49	1
ประถมปีที่ 6	30	22	52	1
รวม	140	140	280	6

ตาราง 17 การแจกแจงจำนวนนักเรียนโรงเรียนสาธิต ฝ่ายมัธยมตามระดับชั้น ปีการศึกษา 2537

ระดับชั้น	ชาย	หญิง	รวม	จำนวนห้อง
มัธยมศึกษาปีที่ 1	82	71	153	3
มัธยมศึกษาปีที่ 2	68	76	144	3
มัธยมศึกษาปีที่ 3	57	90	147	3
มัธยมศึกษาปีที่ 4	43	83	126	3
มัธยมศึกษาปีที่ 5	59	104	163	3
มัธยมศึกษาปีที่ 6	37	78	115	3
รวม	346	502	848	18

สำรวจวันที่ 1 พ.ย. 37

จำนวนบัณฑิต

ในปีการศึกษา 2537 คณะศึกษาศาสตร์ ได้ผลิตบัณฑิตของปีการศึกษา 2536 ระดับปริญญาตรี จำนวน 246 คน ระดับปริญญาโท จำนวน 57 คน ดังแสดงในตาราง 18 - 20

ตาราง 18 สรุปจำนวนผู้สำเร็จการศึกษา ปีการศึกษา 2536 จำแนกตามระดับการศึกษา

ระดับการศึกษา	จำนวนบัณฑิต		
	ชาย	หญิง	รวม
ปริญญาการศึกษามหาบัณฑิต (กศ.ม.) ภาคปกติ	18	28	46
ปริญญาการศึกษามหาบัณฑิต (กศ.ม.) ภาคพิเศษ	4	7	11
ปริญญาการศึกษามหาบัณฑิต (กศ.บ.) ภาคปกติ	55	138	193
ปริญญาการศึกษามหาบัณฑิต (กศ.บ.) ภาคพิเศษ	15	6	21
ปริญญาวิทยาศาสตรบัณฑิต (วท.บ.)	26	6	32
รวม	118	185	303



ตาราง 19 จำนวนบัณฑิตระดับปริญญาตรี (ภาคปกติ - ภาคพิเศษ) ที่จบในปีการศึกษา 2536 จำนวน  
ตามสาขาวิชา

สาขาวิชา	จำนวนบัณฑิต		เกียรตินิยม อันดับ 1		เกียรตินิยม อันดับ 2		รวมทั้งสิ้น		
	ชาย	หญิง	ชาย	หญิง	ชาย	หญิง	ชาย	หญิง	รวม
<b>ภาคปกติ</b>									
วิชาเอกการประถมศึกษา	-	-	-	16	6	6	6	22	28
วิชาเอกเทคโนโลยีทางการศึกษา	23	13	-	-	-	2	23	15	38
วิชาเอกภาษาไทย	4	13	-	-	-	3	4	16	20
วิชาเอกภาษาอังกฤษ	1	8	-	-	-	2	1	10	11
วิชาเอกสังคมศึกษา	5	14	-	-	-	2	5	16	21
วิชาเอกวิทยาศาสตร์-คณิตศาสตร์	2	9	-	-	-	-	2	9	11
วิชาเอกวิทยาศาสตร์-เคมี	3	10	-	-	-	-	3	10	13
วิชาเอกวิทยาศาสตร์-ชีววิทยา	7	12	-	-	-	-	7	12	19
วิชาเอกวิทยาศาสตร์-ฟิสิกส์	1	-	-	-	-	-	1	-	1
วิชาเอกคหกรรมศาสตร์	1	12	-	-	-	6	1	18	19
วิชาเอกศิลปศึกษา	-	1	-	-	-	-	-	1	1
วิชาเอกบรรณรักษ์ศาสตร์	1	7	-	-	1	1	2	8	10
วิชาเอกพลศึกษา (กศ.บ.)	-	1	-	-	-	-	-	1	1
วิชาเอกพลศึกษา (วท.บ.)	21	5	-	-	5	1	26	6	32
<b>รวม</b>	<b>69</b>	<b>105</b>	<b>-</b>	<b>16</b>	<b>12</b>	<b>23</b>	<b>81</b>	<b>144</b>	<b>225</b>
<b>ภาคพิเศษ</b>									
วิชาเอกเทคโนโลยีทางการศึกษา	15	6	-	-	-	-	15	6	21
<b>รวม</b>	<b>15</b>	<b>6</b>	<b>-</b>	<b>-</b>	<b>-</b>	<b>-</b>	<b>15</b>	<b>6</b>	<b>21</b>
<b>รวมทั้งสิ้น</b>	<b>84</b>	<b>111</b>	<b>-</b>	<b>16</b>	<b>12</b>	<b>23</b>	<b>96</b>	<b>150</b>	<b>246</b>

ตาราง 20 จำนวนบัณฑิตระดับปริญญาโท (ภาคปกติ - ภาคพิเศษ) ที่จบในปีการศึกษา 2536 จำนวน  
ตามสาขาวิชา

สาขาวิชา	จำนวนบัณฑิต		
	ชาย	หญิง	รวม
<b>ภาคปกติ</b>			
การบริหารการศึกษา	9	11	20
การประถมศึกษา	4	7	11
จิตวิทยาการแนะแนว	1	10	11
วิทยาศาสตร์ศึกษา	1	-	1
ชีววิทยา	-	-	-
ภาษาไทย	-	-	-
เทคโนโลยีทางการศึกษา	-	-	-
พลศึกษา	3	-	3
<b>รวม</b>	<b>18</b>	<b>28</b>	<b>46</b>
<b>ภาคพิเศษ</b>			
การบริหารการศึกษา	3	6	9
การประถมศึกษา	1	1	2
จิตวิทยาการแนะแนว	-	-	-
เทคโนโลยีทางการศึกษา	-	-	-
<b>รวม</b>	<b>4</b>	<b>7</b>	<b>11</b>
<b>รวมทั้งสิ้น</b>	<b>22</b>	<b>35</b>	<b>57</b>

## โครงการพิเศษเพื่อการพัฒนาและการผลิตบัณฑิต

### โครงการครูทายาท

#### 1. วัตถุประสงค์ของโครงการ

โครงการครูทายาท มีวัตถุประสงค์สำคัญ ดังนี้

- 1.1 เพื่อปรับปรุงการรับนักเรียน ที่จะเข้าเรียนในคณะศึกษาศาสตร์ หรือครุศาสตร์ และวิทยาลัยครูใหม่
- 1.2 เพื่อปรับปรุงระบบการจัดการศึกษาในสถาบันการผลิตครู ให้สอดคล้องกับความคาดหวังที่ต้องการ
- 1.3 เพื่อที่จะคัดเลือกบุคคลที่มีความรู้ ความสามารถ และเจตคติที่ดีต่ออาชีพครู เข้ามาเป็นครู
- 1.4 เพื่อสร้างผู้นำทางการศึกษารุ่นใหม่ให้กับประเทศไทย

#### 2. แนวคิดในการดำเนินงาน

โครงการครูทายาท มีแนวคิดที่สำคัญคือ จะคัดเลือกบุคคลที่มีสติปัญญาดี ผลสัมฤทธิ์ทางการเรียนสูง และมีเจตคติที่ดีต่อวิชาชีพครู เข้ามาศึกษาในสถาบันการศึกษาที่ผลิตครู ในขณะที่ศึกษาอยู่นักศึกษาผู้เข้าร่วมโครงการจะได้รับการดูแลอย่างใกล้ชิดจากสถาบันการศึกษานั้น ๆ ร่วมกับสำนักงานคณะกรรมการการประถมศึกษาแห่งชาติ หลักสำคัญของการคัดเลือกเพื่อบรรจุเป็นข้าราชการครู คือ บุคคลที่จะได้รับการคัดเลือก จะต้องเป็นผู้ที่มีผลสัมฤทธิ์ทางการเรียนและคะแนนความประพฤติสูง

นักศึกษาของโครงการครูทายาทบางคน อาจได้รับทุนการศึกษาจากสถาบันการศึกษาหรือสถาบันที่เกี่ยวข้อง และก่อนเข้าศึกษาทุกคนต้องทำสัญญาว่า เมื่อจบการศึกษาแล้วและมีคุณสมบัติครบถ้วนตามที่กำหนดจะได้รับการคัดเลือก เพื่อบรรจุเป็นข้าราชการครูในสังกัดสำนักงานคณะกรรมการการประถมศึกษาแห่งชาติ โดยไม่ต้องสอบแข่งขัน และทำการสอนในโรงเรียนที่กำหนดไม่น้อยกว่าระยะเวลาที่เป็นนักศึกษาของโครงการ

#### 3. แนวทางการจัดการศึกษา

##### 3.1 หลักสูตร

นักศึกษาโครงการครูทายาทศึกษาตามหลักสูตรของแต่ละสถาบัน แต่สำนักงานคณะกรรมการการประถมศึกษาแห่งชาติจะสนับสนุนทางด้านเอกสาร เช่น ชุดฝึกอบรมต่าง ๆ ที่สำนักงานคณะกรรมการการประถมศึกษาแห่งชาติจัดทำเอกสารโครงการต่างๆ และในภาคฤดูร้อนจะจัดให้นักศึกษาได้ฝึกงานหรือดูงานที่สำนักงานคณะกรรมการการศึกษาแห่งชาติ และหน่วยงานในสังกัด สำหรับการฝึกสอนนั้น นักศึกษาโครงการครูทายาทต้องฝึกสอนในโรงเรียนประถมศึกษา สังกัดคณะกรรมการการศึกษาแห่งชาติ

##### 3.2 ผลสัมฤทธิ์ทางการเรียน

นักศึกษาโครงการครูทายาท จะต้องมีความเฉลี่ยในทุกภาคเรียนไม่ต่ำกว่า 2.75 และต้องได้รับความเห็นชอบจากสถาบันการศึกษา หรือตามข้อกำหนดของแต่ละสถาบันที่ได้ทำความตกลงกับสำนักงานคณะกรรมการการประถมศึกษาแห่งชาติให้เป็นอย่างอื่น

#### 4. ทุนการศึกษา

นักศึกษาตามโครงการอาจได้รับการสนับสนุนจากองค์การ หรือสถาบันที่เกี่ยวข้อง ดังนี้

- 4.1 ทุนการศึกษาของสำนักงานคณะกรรมการการประถมศึกษาแห่งชาติ
- 4.2 ทุนที่สถาบันการศึกษาในโครงการจัดสรรให้
- 4.3 ทุนขององค์การในแต่ละท้องถิ่น เช่น สมาคมศิษย์เก่า เป็นต้น
- 4.4 ทุนของหลวงปู่พระธรรมเสนานี (ด.เจียม กุลละวณิชย์)
- 4.5 ทุนสภาสังคมสงเคราะห์
- 4.6 ทุนอายิณะโรมะโติ๊ะ

#### 5. การบรรจุผู้สำเร็จการศึกษาเข้ารับราชการ

สำนักงานคณะกรรมการการประถมศึกษาแห่งชาติ จะทำความตกลงกับสำนักงานคณะกรรมการข้าราชการครู เพื่อขอบรรจุผู้สำเร็จการศึกษาตามโครงการครุทายาทโดยการคัดเลือกเป็นกรณีพิเศษ สำนักงานคณะกรรมการการประถมศึกษาแห่งชาติ จะคัดเลือกผู้สำเร็จการศึกษาจากมหาวิทยาลัยใน ส่วนกลาง เพื่อบรรจุเป็นข้าราชการครูในโรงเรียนที่มีอัตราว่างใน ส่วนกลาง และบรรจุเป็นข้าราชการครูในโรงเรียนที่มีอัตราว่างในภูมิภาคเดียวกับที่มหาวิทยาลัยนั้นตั้งอยู่หรือรับผิดชอบ ส่วนผู้สำเร็จการศึกษาจากวิทยาลัยครู จะคัดเลือกเพื่อบรรจุให้ดำรงตำแหน่งภายในเขตการศึกษาเดียวกับที่วิทยาลัยครูนั้นรับผิดชอบ

**หมายเหตุ** ตัดตอนจากเอกสารโครงการครุทายาทของสำนักงานคณะกรรมการการประถมศึกษาแห่งชาติ

#### การฝึกสอนและฝึกงาน

คณะศึกษาศาสตร์ ได้จัดระบบการฝึกสอนและฝึกงาน หรือที่เข้าใจชื่อว่า "การฝึกประสบการณ์วิชาชีพครู" ที่ให้ความรู้และประสบการณ์แก่นิสิตคณะศึกษาศาสตร์อย่างต่อเนื่อง ตั้งแต่ชั้นปีที่ 1 - 4 โดยแบ่งเนื้อหาวิชา ดังนี้

1. วิชา ศษ 163 ประสบการณ์วิชาชีพครู 1 1(0-2-1) สำหรับนิสิตชั้นปีที่ 1 เป็นการศึกษาสังเกตธรรมชาติการเรียนรู้ของเด็ก การจัดโรงเรียน และช่วยเหลือการทำงานของครูที่โรงเรียน
2. วิชา ศษ 263 ประสบการณ์วิชาชีพครู 2 1(0-2-1) สำหรับนิสิตชั้นปีที่ 2 เป็นการศึกษาสังเกตการจัดกิจกรรมการเรียนการสอน ฝึกทำและทดลองใช้สื่อการเรียนการสอน ฝึกการตรวจแบบฝึกหัด และฝึกการสอนนักเรียนเป็นรายบุคคล ทดลองการปกครองนักเรียนเป็นกลุ่มย่อย
3. วิชา ศษ 363 ประสบการณ์วิชาชีพครู 3 1(0-2-1) สำหรับนิสิตชั้นปีที่ 3 เป็นการศึกษาเตรียมบทเรียนสั้น ๆ และทดลองสอน ช่วยงานธุรการทั่วไปของชั้นเรียน รวมทั้งงานบริการในโรงเรียน
4. วิชา ศษ 463 การฝึกสอน และ/หรือฝึกงาน 6(0-12-6) สำหรับนิสิตชั้นปีที่ 4 โดยนิสิตทำการฝึกสอน และ/หรือฝึกงาน โดยได้รับการนิเทศจากอาจารย์นิเทศก์ และอาจารย์พี่เลี้ยง มีการสัมมนา ก่อน ระหว่าง และหลังการฝึกสอนและ/หรือฝึกงาน ระยะเวลาการออกฝึกปฏิบัติประมาณ 10 สัปดาห์

การจัดส่งนักศึกษาออกฝึกประสบการณ์วิชาชีพ

คณะศึกษาศาสตร์ จัดส่งนักศึกษาออกฝึกประสบการณ์วิชาชีพ ในปีการศึกษา 2537 จำนวนทั้งสิ้น 221 คน ซึ่งเป็นนักศึกษาที่ออกฝึกสอน มีจำนวน 163 คน รวม 8 วิชาเอก และนักศึกษาที่ออกฝึกงาน มีจำนวน 58 คน รวม 3 วิชาเอก โดยคณะฯ ได้ส่งนักศึกษาไปฝึกสอนและฝึกงานตามหน่วยงานต่าง ๆ ดังนี้

หน่วยฝึกสอน, ฝึกงาน	วิชาเอก	จำนวนนักศึกษา
<b>หน่วยฝึกสอน</b>		<b>163</b>
1. โรงเรียนสาธิต "พิบูลบำเพ็ญ" มหาวิทยาลัยบูรพา	การประถมศึกษา	1
	ภาษาไทย	5
	ภาษาอังกฤษ	5
	สังคมศึกษา	4
	วิทยาศาสตร์-เคมี	2
	วิทยาศาสตร์-คณิตศาสตร์	1
	วิทยาศาสตร์-ฟิสิกส์	2
	วิทยาศาสตร์-ชีววิทยา	2
2. โรงเรียนอ่างศิลาพิทยาคม	ภาษาไทย	4
	ภาษาอังกฤษ	4
	สังคมศึกษา	5
	วิทยาศาสตร์-เคมี	2
	วิทยาศาสตร์-ชีววิทยา	1
	วิทยาศาสตร์-คณิตศาสตร์	4
	วิทยาศาสตร์-ฟิสิกส์	1
3. โรงเรียนชลบุรี "สุขุมท"	ภาษาไทย	2
	ภาษาอังกฤษ	2
	สังคมศึกษา	1
	วิทยาศาสตร์-ชีววิทยา	3
	วิทยาศาสตร์-เคมี	2
	วิทยาศาสตร์-คณิตศาสตร์	3
	วิทยาศาสตร์-ฟิสิกส์	2

หน่วยฝึกสอน, ฝึกงาน	วิชาเอก	จำนวนนักศึกษา
<u>หน่วยฝึกสอน (ต่อ)</u>		
4. โรงเรียนบ้านฉางกาญจนกุลวิทยา	ภาษาอังกฤษ	1
	สังคมศึกษา	2
	วิทยาศาสตร์-ชีววิทยา	1
	วิทยาศาสตร์-เคมี	2
	วิทยาศาสตร์-คณิตศาสตร์	2
	วิทยาศาสตร์-ฟิสิกส์	2
5. โรงเรียนแสนสุข	ภาษาไทย	4
	สังคมศึกษา	2
	วิทยาศาสตร์-เคมี	1
	วิทยาศาสตร์-ชีววิทยา	1
	วิทยาศาสตร์-ฟิสิกส์	1
6. โรงเรียนชลราษฎรอำรุง	ภาษาไทย	6
	สังคมศึกษา	2
	วิทยาศาสตร์-ชีววิทยา	1
	วิทยาศาสตร์-ฟิสิกส์	1
	วิทยาศาสตร์-คณิตศาสตร์	1
7. โรงเรียนบ้านสวน (จันอนุสรณ์)	ภาษาไทย	2
	ภาษาอังกฤษ	2
	สังคมศึกษา	1
	วิทยาศาสตร์-ชีววิทยา	1
	วิทยาศาสตร์-เคมี	1
8. โรงเรียนศรีราชา	ภาษาไทย	3
	วิทยาศาสตร์-เคมี	1
	วิทยาศาสตร์-ชีววิทยา	1
	วิทยาศาสตร์-คณิตศาสตร์	3
	วิทยาศาสตร์-ฟิสิกส์	1
9. โรงเรียนชลกันยานุกูล	ภาษาไทย	3
	สังคมศึกษา	3
	วิทยาศาสตร์-คณิตศาสตร์	2

หน่วยฝึกสอน, ฝึกงาน	วิชาเอก	จำนวนนักศึกษา
<b>หน่วยฝึกสอน (ต่อ)</b>		
10. โรงเรียนระยองวิทยาคม	วิทยาศาสตร์-คณิตศาสตร์	2
	วิทยาศาสตร์-ชีววิทยา	2
	วิทยาศาสตร์-ฟิสิกส์	2
11. โรงเรียนประจักษ์สรรวิทยา	วิทยาศาสตร์-ฟิสิกส์	1
	วิทยาศาสตร์-ชีววิทยา	1
12. โรงเรียนวัดป่าประดู่	วิทยาศาสตร์-คณิตศาสตร์	2
	วิทยาศาสตร์-ชีววิทยา	1
13. โรงเรียนวอนนภาศัพท์	การประถมศึกษา	4
14. โรงเรียนบ้านแหลมแท่น	การประถมศึกษา	6
15. โรงเรียนวัดกลางดอน	การประถมศึกษา	10
16. โรงเรียนวัดราษฎร์ศรัทธา	วิทยาศาสตร์-เคมี	1
17. โรงเรียนบ้านห้วยกะปิ	การประถมศึกษา	6
18. โรงเรียนเทศบาลวัดกวางแพง	การประถมศึกษา	3
19. โรงเรียนสัทธิบ	การประถมศึกษา	10
<b>หน่วยฝึกงาน</b>		<b>58</b>
1. หอสมุดแห่งชาติ	บรรณารักษศาสตร์	4
2. ศูนย์ข้อมูลทางโทรทัศน์ฝ่ายพัฒนา สถานีโทรทัศน์ช่อง 7 สี	"	2
3. นิคมอุตสาหกรรมมาบตาพุดฝ่ายบุคคล โรงโม่เล็พินส์	"	2
4. สำนักหอสมุดมหาวิทยาลัยศิลปากร วิทยาเขตทับแก้ว	"	2
5. สำนักหอสมุดมหาวิทยาลัยศิลปากร วิทยาเขตท่าพระ	"	3
6. สำนักหอสมุดมหาวิทยาลัยกรุงเทพ	"	2
7. สำนักหอสมุดมหาวิทยาลัยรามคำแหง	"	4
8. สำนักบรรณสารการพัฒนาสถาบันบัณฑิตพัฒนบริหารศาสตร์	"	2
9. ศูนย์นวัตกรรมและเทคโนโลยีทางการศึกษา กรมการฝึกหัดครู	เทคโนโลยีทางการศึกษา	2
10. สถาบันพัฒนาการสาธารณสุขอาเซียน	"	2
11. สถาบันส่งเสริมการสอนวิทยาศาสตร์และเทคโนโลยี	"	3

หน่วยฝึกสอน, ฝึกงาน	วิชาเอก	จำนวนนักศึกษา
<b>หน่วยฝึกงาน (ต่อ)</b>		
12. วิทยาลัยแพทยศาสตร์พระมงกุฎเกล้า	เทคโนโลยีทางการศึกษา	3
13. สำนักส่งเสริมและฝึกอบรมงานผลิตและพัฒนาสื่อการสอน มหาวิทยาลัยเกษตรศาสตร์	"	5
14. บริษัท ไทยสกาย ทีวี จำกัด	"	2
15. ศูนย์บัณฑิตเพื่อการศึกษา กรมการศึกษานอก - โรงเรียน	"	4
16. ลาสโคลีนาส ฟิตเนส เซนเตอร์	พลศึกษา	1
17. ฝ่ายบริหารกาย ดิอิมเมอร์รัลเฮลท์	"	1
18. ฝ่ายเฮลท์คลับ โรงแรมแลนด์มาร์ค	"	2
19. ฝ่ายบริหารกายชลบุรีคอนโดโฮม	"	1
20. ฝ่ายบริหารกาย โรงแรมอิมเพอร์เรียล ควีน บาร์ค	"	1
21. ฝ่ายบริหารกาย โรงแรมมณฑิธร พัทยา	"	1
22. คลาร์ค แอช ฟิตเนส	"	2
23. แผนกเฮลท์คลับ โรงแรมเจ้าพระยาพาร์คไฮเทล-คอมเพล็กซ์	"	2
24. ฝ่ายวิทยาศาสตร์การกีฬา การกีฬาแห่งประเทศไทย	"	1
25. ฝ่ายกิจกรรมกีฬา การกีฬาแห่งประเทศไทย	"	1
26. แคมป์บอลคลับ	"	1
27. ศูนย์สุขภาพ โรงแรมรอยัลการ์เด็นริเวอร์ไซด์	"	1
28. ศูนย์สุขภาพ ดิทีแอสล์ม ทาวเวอร์ ฟิตเนสคลับ	"	1



## ทุนการศึกษา

คณะศึกษาศาสตร์ได้จัดสรรทุนการศึกษาให้แก่นิสิตระดับปริญญาตรี เพื่อช่วยเหลือนิสิตที่เรียนดี แต่ขาดแคลนทุนทรัพย์ โดยได้รับการสนับสนุนจากหน่วยงานมูลนิธิและผู้มีจิตศรัทธา

ในปีการศึกษา 2537 ได้จัดสรรทุนการศึกษาที่ผ่านคณะศึกษาศาสตร์โดยตรง ให้แก่นิสิตทั้งสิ้น 21 ทุน รวมเป็นเงิน 83,000 บาท (ไม่รวมทุนการศึกษาของมูลนิธิจุฬาลงกรณ์-พันธุ์ทิพย์) และทุนการศึกษาประเภทอื่น ๆ ที่มอบให้โดยผ่านทางมหาวิทยาลัย จำนวน 51 ทุน รวมเป็น 202,000 บาท ดังนี้

ลำดับที่	ชื่อทุน	จำนวน ทุน	เงินทุนละ	เงื่อนไขการให้ทุน
1	ทุนหลวงปู่พระธรรมเสนานี (ต.เจียม กุลละวณิชย์)	7	4,000	- นิสิตครูทายาท - เรียนดี ประพฤติดี ขาดแคลนทุนทรัพย์ (ทุนต่อเนื่อง)
2	ทุนการศึกษามูลนิธิอ้ายโนะโรมะโด้	11	4,000	- นิสิตครูทายาทชั้นปีที่ 1 - ประพฤติดี ขาดแคลน ทุนทรัพย์
3	ทุนสภาสังคมสงเคราะห์แห่งประเทศไทย ในพระบรมราชูปถัมภ์	1	3,000	- นิสิตคณะศึกษาศาสตร์ - ประพฤติดี ขาดแคลน ทุนทรัพย์ (ทุนต่อเนื่อง)
4	กองทุน "แสงเทียน"	2	4,000	- นิสิตในโครงการ ครูทายาท - ประพฤติดี ขาดแคลน ทุนทรัพย์
5	ทุนการศึกษามูลนิธิจุฬาลงกรณ์ - พันธุ์ทิพย์	1		- นิสิตคณะศึกษาศาสตร์ ที่กำลังจะขึ้นเรียนชั้น ปีที่ 2 - ประพฤติดี ขาดแคลน ทุนทรัพย์ โดยทางมูลนิธิฯ จะให้ ค่าใช้จ่ายที่ต้องชำระให้ สถาบันการศึกษาทั้งหมด

ด้านการวิจัย

ชื่อโครงการวิจัย	ผู้วิจัย	งบประมาณ	แหล่งเงิน
- การพัฒนาแบบทดสอบทักษะฟุตบอลระดับอุดมศึกษาไทย (3 แบบ)	นายประโยค สุทธิสง่า	15,000	เงินอุดหนุนวิจัยจากธนาคารกสิกรไทย
- The Task and Ego Orientation in Sport Questionnaire : Validating factorial structure and invariance across the United States, Thailand, and Taiwan (Abstract).	นายณฤทธิ์ วงศ์จตุรภัทร	-	-
- Confirmatory factor analysis of TEOSQ : Thai version for male and female intercollegiate athletes (Abstract).	นายณฤทธิ์ วงศ์จตุรภัทร	-	-

အမတ်တို့ကလေးကလေးကလေးကလေးကလေး

## งานด้านบริการวิชาการแก่สังคม

คณะศึกษาศาสตร์ได้ให้บริการแก่สังคมในด้านต่าง ๆ ในลักษณะของหน่วยงานหรือโครงการต่าง ๆ เช่น การบริการงานวิจัย การบริการทางวิชาการ กิจกรรมของนิสิต การให้บริการในสาขาวิชาเฉพาะของภาควิชาต่าง ๆ นอกจากนี้ยังให้บริการในด้านการอบรมผู้บริหารการศึกษา การประชุมทางวิชาการแก่สถาบันทางการศึกษา หน่วยงานของรัฐวิสาหกิจ และบริษัทเอกชนต่างๆ ดังมีรายละเอียดดังนี้

การจัดฝึกอบรม	จำนวน	4	ครั้ง
การจัดนิทรรศการ	จำนวน	3	ครั้ง
การจัดการบรรยาย	จำนวน	10	ครั้ง
การส่งอาจารย์ไปร่วมบรรยายพิเศษ	จำนวน	65	ครั้ง
ความร่วมมือทางวิชาการและความช่วยเหลือในประเทศ			
ความร่วมมือทางวิชาการและความช่วยเหลือจากต่างประเทศ			
การเขียนตำรา เอกสารประกอบการสอน และบทความทางวิชาการ			

## การฝึกอบรม

ระยะเวลาที่จัด	โครงการ/หลักสูตร	เจ้าของโครงการ/หลักสูตร	หน่วยงานที่รับบริการ/จำนวน
19 ก.พ. 2537	การใช้รถใช้ถนนที่ถูกกฎจราจร	พศ.ดร. กชกร สังขชาติ	ผู้สนใจทั่วไปในเขตอำเภอเมือง อำเภอพานทอง อำเภอพนัสนิคม และอำเภอบ้านมิ่ง จ.ชลบุรี จำนวน 120 คน
กุมภาพันธ์ 2537	การผลิตสื่อการสอน	ภาควิชาเทคโนโลยีทางการศึกษา	โรงเรียนแสนสุข จ.ชลบุรี
มิถุนายน 2537	การผลิตสื่อการเรียนการสอน	ภาควิชาเทคโนโลยีทางการศึกษา	กลุ่มโรงเรียนเทศบาล จ.ชลบุรี
16-19 ก.ค. 2537	โครงการอบรมผู้นำท้องถิ่นทางการศึกษาเพื่อพัฒนาชุมชน	พศ.ดร. สุรินทร์ สุทธิชาติพิภย์	กรรมการศึกษาของโรงเรียนประถมศึกษา สังกัดสำนักงานการศึกษา จ.ชลบุรี จำนวน 316 คน และประธานกลุ่มหรือผู้แทนกลุ่มโรงเรียน จำนวน 44 คน

### การจัดนิทรรศการ

ระยะเวลาที่จัด	เรื่อง	ผู้ดำเนินการ	สถานที่จัด/จำนวนผู้เข้าร่วม
พ.ศ. 2537	การปฏิบัติตามกฎจราจร	ภาควิชาเทคโนโลยีทางการศึกษา	มหาวิทยาลัยบูรพา
ส.ศ. 2537	การฝึกสอนฝึกงาน	ภาควิชาหลักสูตรและการสอน	มหาวิทยาลัยบูรพา
ส.ศ. 2537	ชักชวนไม่ให้เกิดลักขโมย	ภาควิชาเทคโนโลยีทางการศึกษา	มหาวิทยาลัยบูรพา

### การจัดการบรรยาย

ระยะเวลาที่จัด	เรื่อง	ผู้บรรยาย	สถานที่จัด/จำนวนผู้เข้าร่วม
17, 24 ก.พ. 2537	ครูในสังคมข่าวสาร	ผู้อำนวยการโรงเรียนวัดคอนทอง	ห้อง QS 201 มหาวิทยาลัยบูรพา จำนวน 206 คน
20 ก.พ. 2537	นักเทคโนโลยีทางการศึกษากับงานฝึกอบรม	คุณมังกร นามตะคุ คุณวิรัตน์ ศาสตร์จันทร์ คุณกล้าหาญ รัตนานาญวิทย์	โรงแรมบางแสนบีชรีสอร์ท จ.ชลบุรี จำนวน 38 คน
14 มี.ค. 2537	คุณลักษณะของครูในด้านการพัฒนาเศรษฐกิจและสังคม	อาจารย์ นาฎยา สุวรรณทรัพย์ อาจารย์ มานิต ป้อมสุข อาจารย์ สิริเจษฎ์ รัตนะจรณะ อาจารย์ ไซโย เขียวนนท์ อาจารย์ วันชาติ เฟื่องรัตน์ คุณมงคล มณฑา	วิทยาลัยครูเพชรบุรีวิทยา-ลงกรณ์ จ.ปทุมธานี
14 มี.ค. 2537	ความเป็นผู้นำ	อาจารย์ ภิกษก จันท์เอี่ยม คุณละเอียด สุพรรณจ้อย คุณเวลจวี กมล คุณอภิวัฒน์ รัตนปรากฏ คุณสมนึก อุทิศ	"

ระยะเวลาที่จัด	เรื่อง	ผู้บรรยาย	สถานที่จัด/จำนวนผู้เข้าร่วม
14 มี.ค.2537	การบริหารชีวิต	พระวิทยา สงวโร	วิทยาลัยครูเพชรบุรีวิทยา -
14 มี.ค.2537	มนุษยสัมพันธ์	ผศ.ดร. นันทา วงศ์อินทร์	" "
14 มี.ค.2537	การพัฒนาตนเอง	อาจารย์ วิมล จิโรจน์พันธ์ุ	" "
21 ก.ค.2537	การจัดทำเอกสารกำกับ	รศ.ดร. ใถ้ออน ชินชเนศ	มหาวิทยาลัยบูรพา จำนวน
	วิชา Course	ผศ.ดร. ศิลป์ชัย สุวรรณชาติ	20 คน
	Syllabus สำหรับวิชา	รศ.ปรีชา กลิ่นรัตน์	
	ต่างๆ ที่เปิดสอนในหลัก	ผศ. เทเวศร์ พิริยะพจน์ท์	
	สูตรระดับปริญญาตรี	ดร. ศักดิ์ชาย ทิพสุวรรณ	
	สาขาพลศึกษา ของ	ดร. เกษม นครเขต	
	มหาวิทยาลัยบูรพา		
22 ส.ค.2537	การประชุมสัมมนาร่าง	ดร. เนาวรัตน์ วิไลขันธ์	โรงแรม พี.เอ็ม.วาย
	หลักสูตรปริญญาเอก	ดร. วีรวัฒน์ อุทัยรัตน์	จ.ระยอง จำนวน 8 คน
3 ก.ย.2537	แนวคิดและภารกิจของ	คุณบุษบง เผด็จภัย	ห้องประชุมศูนย์ฝึกอบรม
	นักประชาสัมพันธ์เชิงรุก		บริษัท ไทยออยล์ จำกัด

การส่งอาจารย์ไปร่วมบรรยายพิเศษ

ระยะเวลาที่จัด	เรื่อง	ผู้บรรยาย	สถานที่
27 ก.ย.- 1 ต.ค. 2536	โครงการอบรมฝึกสอนกีฬาชนกาวหนาระดับ 3 หลักสูตร วิทยาการ	รศ.ดร.ประทม ม่วงมี	โรงแรมชาลินา บางกะปิ กรุงเทพฯ
4 ต.ค. 2536	การเป็นผู้นำในการจัดการอุตสาหกรรม	ดร. สิริยน์ นนทศักดิ์	ห้องประชุมสหยูเนี่ยน จำกัด จ.ฉะเชิงเทรา
11-13 ต.ค. 2536	จิตวิทยาการกีฬาและจิตวิทยาการออกกำลังกาย	ดร. นถพนธ์ วงศ์จตุรภัทร	โรงแรมรัตน จ.ชลบุรี
14 ต.ค. 2536	การฝึกประสบการณ์วิชาชีพครูของมหาวิทยาลัย	ผศ.ดร. สันทร ปาเรอราช	หน่วยต่อสู้อากาศยานและป้องกันชายฝั่ง ฐานทัพเรือสัตหีบ
18 ต.ค.- 12 ธ.ค. 2536	สอนวิชา "จริยศาสตร์" นักศึกษาพยาบาลศาสตร์	อ.รวี จันทรสอาด	วิทยาลัยพยาบาล จ.ชลบุรี
25-26 ต.ค. 2536	การสร้างข้อสอบ	ผศ. กาญจนา มณีแสง	ห้องประชุมโรงเรียนดวงมณี อ.ศรีราชา จ.ชลบุรี
3 พ.ย. 2536	สภาพจิตของนักพลศึกษา	รศ.ดร.ธีระ ประพตกิจ	วิทยาลัยพลศึกษา จ.ชลบุรี
4-5, 8-9 พ.ย. 2536	อาจารย์สอน "การบริหารและการพัฒนาบุคลากร"	รศ.ดร.ประชม รอดประเสริฐ	โรงเรียนทหารสารบรรณฯ กรมสารบรรณทหารบก
5 พ.ย. 2536	การวิเคราะห์งาน ขบวนการกลม การทำงานร่วมกันแบบประชาธิปไตย	รศ.ดร.ประชม รอดประเสริฐ	โรงแรมไพนนีช จ.ระยอง
5-6 พ.ย. 2536	อบรมการสร้างชุดการสอนให้แก่ครุในโรงเรียน	ผศ. มนตรี แยมกสิกร	โรงเรียนพหุรังสีพิบูล จ.ฉะเชิงเทรา
6 พ.ย. 2536	ทักษะมนุษยสัมพันธ์การประสานงาน	ดร. สิริยน์ นนทศักดิ์	โรงแรมไพนนีช จ.ระยอง
22 พ.ย. 2536	การเป็นผู้นำในการจัดการอุตสาหกรรม	ดร. สิริยน์ นนทศักดิ์	ห้องประชุมสหยูเนี่ยน จำกัด จ.ฉะเชิงเทรา
7 ธ.ค. 2536	โครงการรณรงค์เพื่อการป้องกันโรคเอดส์ของนิสิตนักศึกษา	ผศ. มนตรี แยมกสิกร	ห้องกมลทิพย์ โรงแรมสยามซิต กรุงเทพฯ



ระยะเวลาที่จัด	เรื่อง	ผู้บรรยาย	สถานที่
9 ธ.ค. 2536	สถานการณ์โรคเอดส์และกิจกรรมการรณรงค์เอดส์ในอดีต ปัจจุบัน และอนาคต	ผศ.มนตรี แยมกสิกร	ห้อง QS201 อาคารเรียนรวม I มหาวิทยาลัยบูรพา
13-14 ธ.ค. 2536	การเสริมสร้างประสิทธิภาพการปฏิบัติงานเผยแพร่ประชาสัมพันธ์	รศ.ดร.ประชม รอดประเสริฐ ดร.สร้อย นนทศักดิ์ อ.อรุณ บัวสุวรรณ	โรงแรมแกรนด์จอมเทียน พัทยา
14-15 ธ.ค. 2536	โครงการแนะแนวการศึกษาต่อให้แก่นักเรียนระดับชั้นประถมศึกษาปีที่ 6 และมัธยมศึกษาตอนปลาย	ดร.อนงค์ วิเศษสุวรรณ	โรงเรียนอัสสัมชัญ จ.ชลบุรี
15 ธ.ค. 2536	จิตวิทยาการบริหารงานสำหรับหัวหน้างาน	รศ.ดร.ธีระ ประพตกิจ	บริษัทอนเตอร์เนชั่นแนลคาสตง จำกัด
22 ธ.ค. 2536	การสร้างบรรยากาศและการจูงใจในการเรียนการสอน	ผศ.ดร.คณวัฒน์ คนฉลาด	โรงแรมแอมบาสเดอร์ ซิตี้ จอมเทียน
"	การทำแผนการสอนและการบันทึกการสอน	ดร.อนงค์ วิเศษสุวรรณ	"
22 ธ.ค. 2536	การใช้สื่อการสอนและวัสดุทัศนูปกรณ์	ผศ.มนตรี แยมกสิกร	โรงแรมแอมบาสเดอร์ ซิตี้ จอมเทียน
"	เทคนิคการถ่ายทอดความรู้	ผศ.ดร.สรินทร์ สหรัธาพิทย	"
23 ธ.ค. 2536	การปลูกฝังทัศนคติ และจริยธรรม	รศ.ดร.ธีระ ประพตกิจ	"
"	การประเมินผล	อ.สมศักดิ์ ลีลา	"
5 ม.ค. 2537	พัฒนาการทางจิตใจ สังคมและพฤติกรรมทางเพศของวัยรุ่น	รศ.ดร.ธีระ ประพตกิจ	โรงเรียนประภัสสรวิทยา จ.ชลบุรี
6 ม.ค. 2537	จิตวิทยาครอบครัว และแนวทางการทดลองในการอบรมเลี้ยงดูเด็ก	ผศ.ดร.สมคิด บุญเรือง	"
7 ม.ค. 2537	การผลิตแผ่นใส	รศ.ดร.ลัดดา ศุขปรดี	โรงเรียนสัทธิ์วิทยาคม จ.ชลบุรี
13 ม.ค. 2537	การเสริมสร้างสมรรถภาพทางกายภาพ	รศ.ดร.ประชม ม่วงมณี	ศูนย์ฝึกอบรมและพัฒนาการสาธารณสุขสมลฐานภาคกลาง จ. ชลบุรี

ระยะเวลาที่จด	เรื่อง	ผู้บรรยาย	สถานที่
14 ม.ค. 2537	การวางแผนการติดตามงานและการประเมินผลโครงการ	รศ.ดร.ประชม รอดประเสริฐ	ศูนย์ฝึกอบรมและพัฒนาการ สาธารณสุขมูลฐานภาคกลาง จ. ชลบุรี
"	การบริหารและการทำงาน อย่างเป็นระบบ	รศ.ดร.ธร สุนทรायท	"
15 ม.ค. 2537	มนุษยสัมพันธ์และการสร้าง ความร่วมมือร่วมใจ	ผศ.ดร.คณวดี คนฉลาด	ศูนย์ฝึกอบรมและพัฒนาการ สาธารณสุขมูลฐานภาคกลาง จ. ชลบุรี
"	การนำการเปลี่ยนแปลง และ การยอมรับนวัตกรรม	ดร.สรียน นนทศักดิ์	"
16 ม.ค. 2537	ภาวะการเป็นผู้นำและการตัดสินใจ	รศ.ดร.วชิระ ชาวหา	"
17 ม.ค. 2537	การสร้างมนุษยสัมพันธ์ต่อ เพื่อน	รศ.ดร.ธระ ประพฤติกิจ	ห้องประชุมโรงเรียนสาธิตฯ มหาวิทยาลัยบูรพา
18 ม.ค. 2537	บทบาทหน้าที่ความรับผิดชอบ ของผบงคบชบชช	รศ.ดร.วชิระ ชาวหา	ศูนย์ฝึกอบรมและพัฒนาการ สาธารณสุขมูลฐานภาคกลาง จ. ชลบุรี
19 ม.ค. 2537	การพัฒนาบุคลากร และจริย- ธรรมของนักบริหาร	ดร.สรียน นนทศักดิ์	"
22-26 ม.ค. 2537	จิตวิทยาการกีฬาสำหรับครูผู้ สอนพลศึกษา	ดร.นถพันธ์ วงศ์จตุรภัทร	สถาบันราชภัฏ มหาสารคาม
4 ก.พ. 2537	เทคนิคการบริหารสถานศึกษา	ผศ.ดร.คณวดี คนฉลาด	โรงแรมไดนาอนันท์ พัทยา
7 ก.พ. 2537	บทบาทความรับผิดชอบของผ บงคบชบชช และบริหารงาน บุคคล	รศ.ดร.ประชม รอดประเสริฐ	โรงแรมเอิร์น เดอะ รอยัลครุส พัทยา
8 ก.พ. 2537	การสร้างทีมงาน	ดร.สรียน นนทศักดิ์	โรงแรมเอิร์น เดอะ รอยัลครุส พัทยา
"	การให้คำปรึกษาหารือ	ดร.อนงค์ วิเศษสุวรรณ	"
9 ก.พ. 2537	การมอบหมายงาน การประ- สานงานและการประเมินผลงาน	ผศ.ดร.คณวดี คนฉลาด	โรงแรมเอิร์น เดอะ รอยัลครุส พัทยา

ระยะเวลาที่จัด	เรื่อง	ผู้บรรยาย	สถานที่
9 ก.พ. 2537	การสอนงาน และการพัฒนาปฏิบัติงาน	ผศ.ดร. สันทร บำเรอราช	โรงแรมเอิร์น เดอะ รอยัลคริสตียา
10 ก.พ. 2537	มนุษยสัมพันธ์และจิตวิทยาในการทำงานร่วมกัน	รศ.ดร. วชิระ ชวหา	"
"	ศิลป์การจูงใจ	ผศ.ดร. ธร สุนทรายท	"
16-17 ก.พ. 2537	โครงการค่ายนมรักและอบบอนด์	อ. เอนก สตรมงคล	ไร่เพชรน้ำหนึ่ง จ. นครราชสีมา
18 ก.พ. 2537	บัณฑิตภาพนภผลศึกษาในสายดาสงคมไทย	ดร. นฤพนธ์ วงศ์จตุรภัทร	ห้องประชุมวิทยาลัยพลศึกษา จ. ชลบุรี
19-20 ก.พ. 2537	อาจารย์สอนเสริมนักศึกษาปริญญาโท	รศ.ดร. ประชม รอดประเสริฐ	โรงเรียนวัดเขมาภิรตาราม จ. นนทบุรี
10 มี.ค. 2537	อาจารย์สอนวิชา "การบริหารบุคคล"	รศ.ดร. ประชม รอดประเสริฐ	โรงเรียนทหารสารบรรณ ฯ กรุงเทพมหานคร
13 มี.ค. 2537	การพัฒนาจริยธรรมและสร้างเสริมประสบการณ์วิชาชีพสาธารณสุข	ดร. ระพีพันธ์ ฉายวิมล	มหาวิทยาลัยบูรพา จ. ชลบุรี
14-15 มี.ค. 2537	การผลิตสื่อการสอน และการวิจัยเพื่อพัฒนาสื่อ	รศ.ดร. ฉลอง ทบศิริ	โรงเรียนแสนสุข จ. ชลบุรี
19-20 มี.ค. 2537	อาจารย์สอนเสริมนักศึกษาปริญญาโท	รศ.ดร. ประชม รอดประเสริฐ	โรงเรียนวัดเขมาภิรตาราม จ. นนทบุรี
30 มี.ค. 2537	การให้คำปรึกษาเชิงจิตวิทยา	รศ.ดร. ธีระ ประพตกิจ	สำนักงานกลาง กพพ. จ. นนทบุรี
9-13 พ.ค. 2537	การผลิตสื่อและการนำเสนอพัฒนาในการเรียนการสอนให้แก่นักพนักงานนครเทศบาลเมืองชลบุรี	รศ.ดร. ฉลอง ทบศิริ	ห้องประชุมมหาวิทยาลัยบูรพา
1 มี.ย. 2537	ตำรวจกับประชาชน	รศ.ดร. ศักดา ปรากฏประทานพร	มหาวิทยาลัยบูรพา
17 มี.ย. 2537	พฤติกรรมมนุษย์	รศ.ดร. ธีระ ประพตกิจ	"
17, 20, 21, 22 มี.ย. 2537	การบริหารและการพัฒนาบุคลากร	รศ.ดร. ประชม รอดประเสริฐ	โรงเรียนทหารสารบรรณ ฯ กรุงเทพมหานคร
22 ก.ค. 2537	การสร้างจิตสำนึกเพื่อบริการประชาชน	ดร. จิรา จันทระจาง	โรงแรมแกรนด์ริชเล่ พทยา

ระยะเวลาที่จัด	เรื่อง	ผู้บรรยาย	สถานที่
25-29 ก.ค. 2537	การอบรมวิทยาศาสตร์การกีฬา และการวัดประเมินผลวิชา พลานามัย หลักสูตรพหุศักราช 2521	รศ.ดร.ประทม ม่วงมี ดร.นงพนธ์ วงศ์จตุรภัทร มศ.บุญมา ไทยแก้ว อ.เอนก สัตรมงคล	สำนักบริการวิชาการ มหาวิทยาลัยบูรพา
25 ก.ค. 1 ส.ค. 2537	การเสริมสร้างทัศนคติ และ จริยธรรม	รศ.เชาวน มณีวงษ์	โรงแรมแอมบาสซาเตอร์ ซิตี้ จอมเทียน พัทยา
"	เทคนิคการเขียนคู่มือการสอน	รศ.ชารี มณีศรี	"
26 ก.ค. 2 ส.ค. 2537	การจัดทำแผนการสอน และ เทคนิคการถ่ายทอดความรู้	มศ.ดร.ปิ่นช คนฉลาด	"
"	เทคนิคการผลิตและการใช้สื่อ	รศ.ดร.ฉลอง ทัพศรี	"
27 ก.ค. 3 ส.ค. 2537	การสร้างเครื่องมือวัดผลและ การประเมินผล	ดร.ไพรัตน์ วงษ์นาม	"
"	เทคนิคการสอน	มศ.ดร.คณวุฒิ คนฉลาด รศ.ดร.สไมธ เตียววิศเรศ	"
3 ส.ค. 2537	การออกแบบมีสขภาพ	รศ.ดร.ธีระ ประเสริฐกิจ	"
6 ส.ค. 2537	การบริหารงานบุคคลของกรม ตำรวจในทศวรรษหน้า : วิสัย ทัศน์และแนวทางการพัฒนา	รศ.ดร.ศักดิ์ดา ปรากฏประธานพร	โรงแรมแกรนด์จอมเทียน พาเลซ พัทยา
10 ส.ค. 2537	แนวทางการพัฒนาสหกรณ์ใน ทศวรรษหน้า	รศ.ดร.ธีระ ประเสริฐกิจ	โรงแรมแก่นจันทร์ จ.เพชรบุรี
13-15 ส.ค. 2537	หลักสูตรนบริหารการพัฒนา ทัศน	รศ.ดร.ประชม รอดประเสริฐ รศ.ดร.ธีระ ประเสริฐกิจ มศ.ดร.ธีร สุนทรายุทธ ดร.สุรียน นนทศกิต	อาคารฝึกอบรมศูนย์ศึกษารพัฒนา เขาคันทรง จ.ฉะเชิงเทรา
15 ส.ค. 2537	บทบาทหน้าที่ความรับผิดชอบ และคุณสมบัติของหัวหน้างาน	รศ.ดร.ธีระ ประเสริฐกิจ	โรงแรมสตาร์ จ.ระยอง
17 ส.ค. 2537	หลักการกับการสร้างภาพ - ลักษณะของผู้บริหาร	รศ.ดร.ธีระ ประเสริฐกิจ	โรงแรมแกรนด์จอมเทียนพาเลซ พัทยา
20 ส.ค. 2537	ขอคิดและขอเสนอแนะในการ จัดทำโครงการงานวิทยาศาสตร์ ระดับประถมศึกษา	มศ.ดร.อารมณ เพชรชน	อาคารพิพิธภัณฑ์วิทยาศาสตร์ กรุงเทพฯ

ระยะเวลาที่จัด	เรื่อง	ผู้บรรยาย	สถานที่
22 ส.ค. 2537	การประชุมวิชาการเชิงหลักสูตร ของสถานศึกษาระดับมัธยม ศึกษาปีที่การศึกษา 2536	ผศ.ดร.สนธิ บาเรอราช	โรงแรมเอเชีย กรุงเทพฯ
23-25 ส.ค. 2537	อบรมหลักสูตรกลางครุศึกษาศาสตร์ วิชา ตำรวจชนสัมพันธ์ ตำรวจภาค 2	ผศ.ดร.สรินทร์ สวัสดิ์ทิพย์ ดร.จิรา จันทระจาง	สถานพหุพัฒนการตำรวจ จ.ชลบุรี
24 ส.ค. 2537	บริการให้คำปรึกษา	รศ.ดร.ธีระ ประพฤติกิจ	สำนักงานการประถมศึกษา จ.ชลบุรี
24-26 ส.ค. 2537	จิตวิทยาการศึกษากับการพัฒนา ประสิทธิภาพทางการศึกษา	ดร.นถพนธ์ วงศ์จตุรภัทร	โรงแรมแกรนด์จอมเทียน พาลेช
25-26 ส.ค. 2537	การทำงานให้เป็นสุข	อาจารย์ภาควิชาการแนะแนวและ จิตวิทยาการศึกษา	โรงเรียนเทศบาล 2 พัทยา
29 ส.ค. 2537	บทบาทหน้าที่ความรับผิดชอบ และคุณสมบัติของหัวหน้างาน	ดร.สรียน นนทศักดิ์	สวนอุตสาหกรรมกบินทร์บุรี จ.ปราจีนบุรี
29-31 ส.ค. 2537	จิตวิทยาการศึกษาก่อนและหลัง การสอบคัดเลือกนักเรียน	ดร.นถพนธ์ วงศ์จตุรภัทร	โรงแรมชาลินา กทม.
1-2 ก.ย. 2537	การอบรมวิชาวิทยาศาสตร์การ ศึกษา และวิชาเวชศาสตร์การ ศึกษา	ดร.นถพนธ์ วงศ์จตุรภัทร	วิทยาลัยพลศึกษา จ.กระบี่
1-8 ก.ย. 2537	หลักการเป็นแม่พิมพ์สอนดี	ดร.นถพนธ์ วงศ์จตุรภัทร	โรงแรมชาลินา กทม.
2,5 ก.ย. 2537	มนุษยสัมพันธ์	ผศ.ดร.สรินทร์ สวัสดิ์ทิพย์ ดร.จิรา จันทระจาง	สำนักบริการวิชาการ มหาวิทยาลัยบูรพา
2 ก.ย. 2537	การพัฒนาองค์การ	ผศ.ดร.คุณวิไล ดนกุลลาด	สถาบันพัฒนามบริหารการศึกษา
5 ก.ย. 2537	การวิเคราะห์บทบาท	ดร.สรียน นนทศักดิ์	"
"	โครงการพัฒนาการปฏิบัติตน ของครูตามคุณธรรมและจริย- ธรรมแห่งวิชาชีพครู	รศ.เชาวิน มณีวงษ์	โรงเรียนเซนต์ปอลคอนแวนต์ ศรีราชา จ.ชลบุรี
"	ความรู้พื้นฐานทางวิทยาศาสตร์ การศึกษาและจิตวิทยาในการฝึก กีฬา	รศ.ดร.ประทม มณีวงษ์ ดร.นถพนธ์ วงศ์จตุรภัทร	โรงเรียนเซนต์ปอลคอนแวนต์ ศรีราชา จ.ชลบุรี

ระยะเวลาที่จัด	เรื่อง	ผู้บรรยาย	สถานที่
6 ก.ย. 2537	การวิจัยและประเมินผลที่เกี่ยวข้องกับการนิเทศการศึกษา	รศ. ชาร์ มณีศรี	โรงแรมชินวัชร พญา
"	การพัฒนาบุคลากร	ผศ. ดร. สมคิด บุญเรือง	สถาบันพัฒนาผู้บริหารการศึกษา จ. นครปฐม
7 ก.ย. 2537	มนุษยสัมพันธ์	ผศ. ดร. สรินทร์ สุธงษาทิพย์ ดร. จิรา จันทระจ่าง	โรงแรมแกรนด์โรสเล่ พญา
8 ก.ย. 2537	การสื่อความหมาย	ผศ. ดร. ธร สุนทรายุทธ	สถาบันพัฒนาผู้บริหารการศึกษา จ. นครปฐม
9 ก.ย. 2537	การพัฒนาค่านิยม และการประสานงาน	ดร. จิรา จันทระจ่าง	"
"	เทคนิคการให้บริการประชาชน และคณธรรม จริยธรรม ของพนักงานเทศบาล	ผศ. ดร. คณวุฒิ คนฉลาด	ห้องประชุมสภาเทศบาล จ. ชลบุรี
12 ก.ย. 2537	ขวัญและกำลังใจ	รศ. ดร. ประชม รอดประเสริฐ	สถาบันพัฒนาผู้บริหารการศึกษา จ. นครปฐม
14 ก.ย. 2537	ความรู้ทางด้านจิตวิทยาแก่คณาจารย์ของโรงเรียน	ผศ. ดร. สรินทร์ สุธงษาทิพย์ ดร. ภรณ์ อินทศรี	โรงเรียนวัดดอนตำรังธรรม จ. ชลบุรี
16-18 ก.ย. 2537	การปรับแนวทางการสอนของวิทยากรโครงการอบรมฝึกสอนกีฬาตามหลักสูตรฝึกสอนกีฬา ครั้งที่ 1	รศ. ดร. ประชม ม่วงมี	โรงแรมมิลฟอร์ด บ้านฉาง จ. ระยอง
16-18 ก.ย. 2537	วิทยาศาสตร์การกีฬากับการพัฒนากีฬา	ดร. นฤพนธ์ วงศ์จิตรภัทร	โรงแรมเชียงใหม่ภคตา
17-18 ก.ย. 2537	กิจกรรมกลุ่มสร้างเสริมคณภาพ และการประสานงาน	รศ. ดร. ธีระ ประพฤติกิจ	โรงแรมเมธาวลัย จ. เพชรบุรี
20 ก.ย. 2537	การบริหารเวลา	ผศ. ดร. คณวุฒิ คนฉลาด	วิทยาลัยสาธิตสขสสินธร
20-22 ก.ย. 2537	แนวทางการพัฒนาโรงเรียนประถมศึกษาและการจัดระบบงานการจัดการศึกษาในยค โรคนิวตริเทคนิคและขบวน การบริหารงาน	รศ. ดร. ศักดา ปรากฏประพานพร ผศ. ดร. คณวุฒิ คนฉลาด ดร. สร้อยน นนทศักดิ์	สำนักบริการวิชาการ มหาวิทยาลัยบูรพา

ระยะเวลาที่จัด	เรื่อง	ผู้บรรยาย	สถานที่
21-23 ก.ย. 2537	เทคนิคการเขียนโครงการและ การวิเคราะห์โครงการ	รศ.ดร.ประชม รอดประเสริฐ	โรงแรมแกรนด์โรสเล่ พัทยา
27-28 ก.ย. 2537	แนวทางการประสานงานให้ เกิดประสิทธิภาพและการทำ งานร่วมกันอย่างมีความสุข	รศ.ดร.ธีระ ประพตกิจ	โรงแรมวังธาราปรีนเซส จ.ฉะเชิงเทรา

**ความร่วมมือทางวิชาการ  
และความช่วยเหลือในประเทศ**

ระยะเวลาที่จัด	กิจกรรม	หน่วยงานที่ร่วมมือ
ก.ย. 2536-ธ.ค. 2537	โครงการความร่วมมือผลิตและประเมินซอฟต์แวร์คอมพิวเตอร์ช่วยสอนระหว่างภาควิชาเทคโนโลยีทางการศึกษาและบริษัทสหวิริยา จำกัด(มหาชน)	บริษัทสหวิริยา จำกัด(มหาชน)

**ความร่วมมือทางวิชาการ  
และความช่วยเหลือจากต่างประเทศ**

ระยะเวลาที่จัด	กิจกรรม	หน่วยงานที่ร่วมมือ
27 ก.พ.-6 มี.ค. 2537	เดินทางไปเจรจาเพื่อแลกเปลี่ยนความร่วมมือทางวิชาการ	Monash University และ Victoria University of Technology ประเทศออสเตรเลีย
21-27 ส.ค. 2537, 29 ส.ค.-10 ก.ย. 2537	โครงการความร่วมมือทางวิชาการระหว่างมหาวิทยาลัยบูรพากับมหาวิทยาลัยโมนาชและมหาวิทยาลัยเทคโนโลยีวิกตอเรีย	มหาวิทยาลัยเทคโนโลยี - วิกตอเรีย ประเทศออสเตรเลีย
8 เม.ย.-25 พ.ค. 2537	โครงการความร่วมมือทางวิชาการระหว่างมหาวิทยาลัยบูรพากับมหาวิทยาลัยเคอร์ดิน เกี่ยวกับการพัฒนาบุคลากรของมหาวิทยาลัย	มหาวิทยาลัยเคอร์ดิน ประเทศออสเตรเลีย



การเขียนตำรา เอกสารประกอบการสอน  
และบทความทางวิชาการ

ประเภทของเอกสาร	เรื่อง	ผู้เขียน
ตำรา	<ul style="list-style-type: none"> <li>- การศึกษาเด็ก</li> <li>- การศึกษานอกระบบ</li> <li>- ความรู้เบื้องต้นเกี่ยวกับผู้สูงอายุ</li> <li>- การพัฒนาบทเรียนคอมพิวเตอร์ช่วยสอน</li> <li>- การนิเทศการศึกษา (ปรับปรุงพิมพ์ครั้งที่ 3)</li> <li>- ความเปลี่ยนแปลงกับการบริหาร</li> <li>- หลักการบริหารการศึกษา</li>   <li>- การฝึกและการตัดสินกีฬาฟุตบอล (ฉบับปรับปรุง)</li> <li>- ทักษะกีฬาอดนินย (ฟุตบอล, บาสเกตบอล, วอลเลย์บอล, แบดมินตัน, เทเบิลเทนนิส) (ฉบับปรับปรุง)</li> <li>- คู่มือการสอนฟุตบอล</li> <li>- การพัฒนาแบบทดสอบทักษะฟุตบอลระดับอุดมศึกษาไทย</li> <li>- การประณมยุคาใหม่</li> <li>- ความรู้เบื้องต้นเกี่ยวกับหลักสูตร</li> <li>- สถิติเพื่อการวิจัย</li> <li>- หนังสืออ่านประกอบกฎหมายที่ประชาชนควรรู้ รายวิชา ส 071 สังคมศึกษา ชั้นมัธยมศึกษาตอนปลาย</li> <li>- คู่มือสอนวิชาสังคมศึกษา รายวิชา ส 504 สำหรับนิสิตฝึกสอน</li> <li>- สังคมวิทยาเบื้องต้น</li> <li>- คู่มือครูภาษาไทยชุดวรรณวิจักขณ์</li> </ul>	<p>นางสาววิณี ชิดเชิดวงศ์ นางสมหมาย แจ่มกระจ่าง นางสาวกชกร สังขชาติ นายฉลอง ทับศรี นายชาติ มณีศรี นายชาติ มณีศรี คณาจารย์ภาควิชาบริหาร การศึกษา นายประโยค สุทธิสง่า นายประโยค สุทธิสง่า นายประโยค สุทธิสง่า นายประโยค สุทธิสง่า นางปิยนุช คณลาด นายสุนทร บำเรอราช นายไพรัตน์ วงษ์นาม นายจารึก ถึงลาภ นายจารึก ถึงลาภ นางเพ็ญทิพย์ เจริญชาศรี นายอานวย กลั่นลาตวน</p>

การเขียนตำรา เอกสารประกอบการสอน และบทความทางวิชาการ (ต่อ)

ประเภทของเอกสาร	เรื่อง	ผู้เขียน
เอกสารประกอบการสอน	<ul style="list-style-type: none"> <li>- จิตวิทยาพัฒนาการสำหรับครู</li> <li>- จิตวิทยาวัยรุ่น</li> <li>- การวางแผนงานและการประเมินผลการ - ศึกษาผู้ใหญ่</li> <li>- หลักการ เรียนรู้สำหรับผู้ใหญ่</li> <li>- การวิจัยทางเทคโนโลยีทางการศึกษา</li> <li>- การพัฒนาบทเรียนคอมพิวเตอร์ช่วยสอน</li> <li>- คอมพิวเตอร์กับการศึกษา</li> <li>- คอมพิวเตอร์ในการศึกษา</li> <li>- การออกแบบและการใช้คอมพิวเตอร์ใน โรงเรียนอย่างมีประสิทธิภาพ</li> <li>- การออกแบบและการพัฒนาบทเรียนคอม - พิวเตอร์</li> <li>- โปรแกรมที่ใช้ในการพัฒนาบทเรียนคอม - พิวเตอร์</li> <li>- แนวโน้มการใช้คอมพิวเตอร์ เพื่อการศึกษาใน โรงเรียนในอนาคต</li> <li>- ความรู้เบื้องต้นเกี่ยวกับคอมพิวเตอร์</li> <li>- การเป็นผู้นำในชุมชน</li> <li>- ประวัติจิตวิทยาการศึกษาในต่างประเทศ</li> <li>- แรงจูงใจในการกีฬา</li> <li>- การกำหนดเป้าหมาย</li> <li>- ความรู้สึกที่ดีต่อตนเอง (Self-esteem)</li> <li>- ความมั่นใจเฉพาะอย่าง</li> <li>- คหกรรมในโรงเรียนประถม</li> <li>- วิธีสอนทั่วไป</li> <li>- จิตวิทยาในการสอน</li> <li>- แผนการสอน</li> <li>- การประถมศึกษา</li> <li>- ความรู้ทั่วไปเกี่ยวกับอาชีพครู (ฉบับปรับปรุง)</li> </ul>	<ul style="list-style-type: none"> <li>นางแก้วตา คณะวรรณ</li> <li>นางแก้วตา คณะวรรณ</li> <li>นางสาวกชกร สังขชาติ</li> <li>นางสุจินดา ม่วงมี</li> <li>นายฉลอง ทับศรี</li> <li>นายฉลอง ทับศรี</li> <li>นายฉลอง ทับศรี</li> <li>นางสาวนันทา พลิตวานนท์</li> <li>นางสาวนันทา พลิตวานนท์</li> <li>นางสาวนันทา พลิตวานนท์</li> <li>นางสาวนันทา พลิตวานนท์</li> <li>นางสาวนันทา พลิตวานนท์</li> <li>นางสาวนันทา พลิตวานนท์</li> <li>นางสาวนันทา พลิตวานนท์</li> <li>นางสาวนันทา พลิตวานนท์</li> <li>นางสาวนันทา พลิตวานนท์</li> <li>นายสุรียัน นนทศักดิ์</li> <li>นายนฤพนธ์ วงศ์จตุรภัทร</li> <li>นายนฤพนธ์ วงศ์จตุรภัทร</li> <li>นายนฤพนธ์ วงศ์จตุรภัทร</li> <li>นายนฤพนธ์ วงศ์จตุรภัทร</li> <li>นายนฤพนธ์ วงศ์จตุรภัทร</li> <li>นางปิยนุช คนฉลาด</li> <li>นางปิยนุช คนฉลาด</li> <li>นางปิยนุช คนฉลาด</li> <li>นางปิยนุช คนฉลาด</li> <li>นางปิยนุช คนฉลาด</li> <li>นายวิชัย ภูชนะกุล</li> </ul>



การเขียนตำรา เอกสารประกอบการสอน และบทความทางวิชาการ (ต่อ)

ประเภทของเอกสาร	เรื่อง	ผู้เขียน
บทความทางวิชาการ (ต่อ)	<ul style="list-style-type: none"> <li>- ประกาศนียบัตรวิทยุปรากฏ นิตยสาร 100 วัตต์ ตุลาคม 2538</li> <li>- การพัฒนาองค์กร</li> <li>- รูปแบบการวางแผนสำนักงานการประถมศึกษา</li> <li>- การเป็นผู้บริหารที่มีประสิทธิภาพ</li> <li>- เทคนิคการนำเสนอ</li> <li>- การสอดแนมของฟุตบอล วารสารสมาคมผู้ศึกษาพลศึกษา และสันตนาการแห่งประเทศไทย</li> <li>- ความคิดทางการศึกษาของ จอห์น ล็อค วารสารสารานุกรมศึกษาศาสตร์ มหาวิทยาลัยศรีนครินทรวิโรฒ ฉบับที่ 12 ธันวาคม (2538)</li> <li>- ความคิดทางการศึกษาของ อาริสโตเติล วารสารสารานุกรมศึกษาศาสตร์ มหาวิทยาลัยศรีนครินทรวิโรฒ ฉบับที่ 12 ธันวาคม (2538)</li> </ul>	<ul style="list-style-type: none"> <li>นายสมสิทธิ์ จิตรสถาพร</li> <li>นายคุณวุฒิ คนฉลาด</li> <li>นายคุณวุฒิ คนฉลาด</li> <li>นายคุณวุฒิ คนฉลาด</li> <li>นายคุณวุฒิ คนฉลาด</li> <li>นายประโยค สุทธิสง่า</li> <li>นายศักดิ์ดา ปรากฏ์ประทานพร</li> <li>นายศักดิ์ดา ปรากฏ์ประทานพร</li> </ul>

ภาคผนวก

## ทวเนียบอาจารย์

### สำนักงานคณบดี

ผู้ช่วยศาสตราจารย์สุรินทร์	สุทธิชาติพิพย์	คณบดี
อาจารย์สมหมาย	แจ่มกระจ่าง	รองคณบดีฝ่ายบริหาร
อาจารย์อนงค์	วิเศษสุวรรณ	รองคณบดีฝ่ายวิชาการและวิเทศสัมพันธ์
รองศาสตราจารย์ฉลอง	ทับศรี	รองคณบดีฝ่ายวางแผนและพัฒนา
อาจารย์ระพีพันธ์	ฉายวิมล	รองคณบดีฝ่ายกิจการนิสิต
ผู้ช่วยศาสตราจารย์กชกร	สังขชาติ	ผู้ช่วยคณบดีฝ่ายกิจการนิสิต

### ภาควิชาการแนะแนวและจิตวิทยาการศึกษา

อาจารย์ภรณ์	อินทศร	ค.บ.(ชีว),M.Ed.(Guid.and Coun.), ค.ด.(จิตวิทยาการศึกษา) หัวหน้าภาควิชา
รองศาสตราจารย์พกา	บุญเรือง	กศ.บ.(วิทย์,คณิต), กศ.ม.(การแนะแนว)
ผู้ช่วยศาสตราจารย์สุรินทร์	สุทธิชาติพิพย์	ค.บ.(พล), ค.ม.(จิตวิทยาการศึกษาและการ แนะแนว),Ed.D.(Psy. Coun, and Guid.) คณบดีคณะศึกษาศาสตร์
รองศาสตราจารย์วีณี	ชิตเชิดวงศ์	กศ.บ.(ชีว), ป.ชั้นสูง(การแนะแนว), กศ.ม. (การแนะแนว)
ผู้ช่วยศาสตราจารย์สมคิด	บุญเรือง	กศ.บ.(ชีว), กศ.ม.(การแนะแนว), ป.ชั้นสูง (พลศึกษา), ค.ม.(พลศึกษา), ค.ด.(จิตวิทยา การศึกษา)
อาจารย์ระพีพันธ์	ฉายวิมล	กศ.บ.(วิทยาศาสตร์ทั่วไป), ศศ.ม.(จิตวิทยา การศึกษาและการแนะแนว), ค.ด.(จิตวิทยาการ ศึกษา)
รองศาสตราจารย์แก้วตา	คณะวรรณ	รองคณบดีฝ่ายกิจการนิสิต ค.บ.(เกียรตินิยม)(ภาษาอังกฤษ-ประถมศึกษา), ค.ม.(จิตวิทยาการศึกษาและแนะแนว), M.A. (หลักสูตรการสอน), Ph.D.(จิตวิทยาการศึกษา พัฒนาการเด็ก หลักสูตรการสอน)

ภาควิชาการศึกษาจากระบบ

ผู้ช่วยศาสตราจารย์สุจินดา	ม่วงมี	กศ.บ.(ประวัติ, ภาษาอังกฤษ), M.A.(Adult Ed.) หัวหน้าภาควิชา
อาจารย์สมหมาย	แจ่มกระจ่าง	กศ.บ.(อังกฤษ), M.S.(Counseling and Guidance), Ed.S.(Higher and Adult Ed.), Ph.D.(Higher and Adult Ed.) รองคณบดีฝ่ายบริหาร
ผู้ช่วยศาสตราจารย์กชกร	สังขชาติ	กศ.บ.(คณิต), M.S.T.(Math.) Ed.S.(Math.), Ed.D.(Adult Ed.) ผู้ช่วยคณบดีฝ่ายกิจการนิสิต

ภาควิชาเทคโนโลยีทางการศึกษา

รองศาสตราจารย์สมสิทธิ์	จิตรสถาพร	กศ.บ.(ภาษาอังกฤษ), กศ.ม.(เทคโนโลยีทางการศึกษา) Cert. In Ed.Broadcasting หัวหน้าภาควิชา
รองศาสตราจารย์ฉลอง	ทับศรี	กศ.บ.(อังกฤษ), กศ.ม.(โสตทัศนศึกษา), M.S., Ed.S., Ed.D.(Instructional Systems Technology) รองคณบดีฝ่ายวางแผนและพัฒนา
ผู้ช่วยศาสตราจารย์วาสนา	ชาวหา	กศ.บ.(ไทย), กศ.ม.(เทคโนโลยีทางการศึกษา)
ผู้ช่วยศาสตราจารย์มนตรี	แย้มกลีกร	กศ.บ.(คณิต)เกียรตินิยม, นศ.บ.(การประชาสัมพันธ์), กศ.ม.(เทคโนโลยีทางการศึกษา) Dip.in Teacher Training (Ed.TV.) รองอธิการบดีฝ่ายกิจการนิสิต
รองศาสตราจารย์ลัดดา	สุขปรีดี	กศ.บ.(ไทย), บ.ชั้นสูง(โสตทัศนศึกษา), กศ.ม.(โสตทัศนศึกษา) Cert. In Ed.Media
อาจารย์นงุตา	ผลิตวานนท์	ค.บ.(วิทยาศาสตร์ทั่วไป), M.Ed.(Ed.Ad.) Ph.D.(Computer Based Education)

ภาควิชาบริหารการศึกษา

อาจารย์สุรียัน	นนทศักดิ์	กศ.บ.(มัธยม), ปร.ม., Ed.S.,(Ed.Ad.), Ed.D.(Ed.Ad.) หัวหน้าภาควิชา
----------------	-----------	--

ผู้ช่วยศาสตราจารย์คุณวุฒิ	คนฉลาด	กศ.บ.(มัธยม), พ.ม., M.A.(Sch.Ad.& Supv.), Ed.D.(Ed.Ad.)
รองศาสตราจารย์ธานี	มณีศรี	พศ.บ.(ครุศาสตร์), M.Ed.(Ed.Ad.)
รองศาสตราจารย์เขาวน	มณีวงษ์	กศ.บ.(อังกฤษ), ค.ม.(บริหาร) Cert. In TEFL
รองศาสตราจารย์สุเมธ	เดี่ยววิเศษ	ศศ.บ.(ภาษาศาสตร์), น.บ., M.Ed.(Ed.Ad.), Ed.S.(Ed.Ad.), Ph.D.(Administrative Leadership)
รองศาสตราจารย์ประทุม	รอดประเสริฐ	กศ.บ.(คณิตศาสตร์), M.Ed.(Ed. Ad.), Ed.D.(Ed.Ad.)
รองศาสตราจารย์วัชร	ชาวหา	กศ.บ.(เคมี), กศ.ม.(เคมี), กศ.ด.(บริหาร การศึกษา)
ผู้ช่วยศาสตราจารย์ธร	สุนทรายุทธ	กศ.บ.(เคมี), M.Ed.(Educational Psychology), Ph.D.(Higher Ed. and Administrative Leadership) ประธานสภาอาจารย์
<b>ภาควิชาพลศึกษาและสันทนาการ</b>		
รองศาสตราจารย์ประทุม	ม่วงมี	B.S., M.A.(Physical Ed.), Ph.D. (Exercise Physiology) หัวหน้าภาควิชา
รองศาสตราจารย์ประโยค	สุทธิสง่า	ป.กศ.สูง (พลศึกษา), วท.บ.(สุขศึกษา), M.S.(Physical Ed.)
ผู้ช่วยศาสตราจารย์บุญมา	ไทยก้าว	ค.บ.(พลศึกษา), ค.ม.(พลศึกษา)
อาจารย์คมวิจิ	แฮสุวรรณ	กศ.บ.(พลศึกษา), ค.ม.(พลศึกษา)
อาจารย์เพิ่มจันทร์	ศรีสุขสวัสดิ์	ค.บ.(พลศึกษา), ป.ชั้นสูง(พลศึกษา), ค.ม. (พลศึกษา)
อาจารย์เอนก	สูตรมงคล	กศ.บ.(พลศึกษา), กศ.ม.(พลศึกษา)
อาจารย์รวี	จันทร์สอาด	กศ.บ.(ภาษาไทย,พลศึกษา), กศ.ม.(พลศึกษา)
อาจารย์เชิดชัย	ชาญสมุทร	กศ.บ.(พลศึกษา), กศ.ม.(พลศึกษา)
ผู้ช่วยศาสตราจารย์ราแพน	พรเทพเกษมสันต์	วท.บ.(สุขศึกษา), M.P.H. (H.Ed.) Cert. in Occ. H. Nsg.



อาจารย์ขวัญจิต	คัมภีรานนท์	กศ.บ. (ภาษาอังกฤษ)
อาจารย์อุดม	รัตนอัมพรโสภณ	ค.บ., ศษ.ม. (เทคโนโลยีทางการศึกษา)
อาจารย์คงศักดิ์	วัฒนะโชติ	กศ.ม. (วิทยาศาสตร์ศึกษา)
อาจารย์ทงศักดิ์	ประสพกิตติคุณ	กศ.บ. (ฟิสิกส์), ศศ.ม. (การสอนวิทยาศาสตร์)
อาจารย์ธีรนนท์	ชูเชิด	ค.บ. (ศิลปศึกษา)
อาจารย์สมศิริ	สำเร็จ	กศ.บ. (ชีววิทยา), กศ.ม. (ชีววิทยา)

\* \_\_\_\_\_ \*

## ทำเนียบข้าราชการ

### สำนักงานเลขาธิการ

นางจินดา	ศรีญาณลักษณ์	เจ้าหน้าที่บริหารงานทั่วไป	ศษ.บ. (วิทยาศาสตร์ทั่วไป), กศ.ม. (บริหารการศึกษา)
นายสมชาย	พัทธเสน	เจ้าหน้าที่บุคคล	ศศ.บ. (รัฐศาสตร์), กศ.บ. (เทคโนโลยีทางการศึกษา)
นางวาสนา	กลมอ่อน	เจ้าหน้าที่วิเคราะห์นโยบาย และแผน	กศ.บ. (วิทยาศาสตร์-คณิตศาสตร์)
นายไพฑูรย์	กันสิงห์	นักวิชาการศึกษา	กศ.บ. (พลศึกษา)
นางสมพิศ	เจริญพร	นักวิชาการเงินและบัญชี	กศ.บ. (การตลาด)
นายดุสิต	ขาวเหลือง	นักวิชาการโสตทัศนศึกษา	กศ.บ. (เทคโนโลยีทางการศึกษา)
นางสาวรัชมณ	ปิ่นสันเทียะ	พนักงานธุรการ	บธ.บ. (การจัดการทั่วไป)
นางสาวพรทิพย์	ดีเปรี้ยว	พนักงานธุรการ	บธ.บ. (บริหารงานบุคคล)
นางสาวเขาวภา	เจริญผล	พนักงานพัสดุ	ปวส. (บัญชี)

\* \_\_\_\_\_ \*

