

FACULTY OF PUBLIC HEALTH ANNUAL REPORT
2005



รายงานประจำปี ๒๕๔๘

คณะสาธารณสุขศาสตร์ มหาวิทยาลัยบูรพา

ล
378.593
มบ747สธ ร
2548

BURAPHA UNIVERSITY LIBRARY



3 2498 00278772 7

จัดพิมพ์โดย สภามหาวิทยาลัยบูรพา
ค.ม.แสนสุข อ.เมือง จ.ชลบุรี 20131

หนังสืออ้างอิง
เฉพาะในห้องสมุด

รายงานประจำปี 2548
คณะสาธารณสุขศาสตร์
มหาวิทยาลัยบูรพา

DK 0049262

15 ส.ป. 2549

209075

சென்னை
பதிப்பு

சென்னை

சென்னை

சென்னை

சென்னை

0

378.593

22 747 28 5

2548

คำนำ

คณะสาธารณสุขศาสตร์ มหาวิทยาลัยบูรพา ได้มีกระบวนการดำเนินงานและพัฒนาก้าวหน้าอย่างต่อเนื่อง โดยเป็นความพยายามร่วมกันของทุกคนในองค์กร โดยได้แรงสนับสนุนจากมหาวิทยาลัย รวมถึงองค์กรภายนอกต่างๆ และศิษย์เก่า ที่ได้ร่วมกันสนับสนุน ส่งเสริมให้แนวคิด เป็นอย่างดีมาโดยตลอด ซึ่งในรอบปีพ.ศ.2548 นั้นคณะฯ ได้มีกิจกรรมการดำเนินการต่างๆ หลายประการ

เอกสารรายงานประจำปีของ คณะสาธารณสุขศาสตร์ มหาวิทยาลัยบูรพา ได้พยายามรวบรวมความเป็นคณะสาธารณสุขศาสตร์ และพัฒนาการความก้าวหน้าต่างๆ เข้าไว้ด้วยกัน เพื่อสื่อให้เห็นถึงความเป็นมา ปรัชญา วิสัยทัศน์ พันธกิจ เป้าหมาย ยุทธศาสตร์ การบริหารจัดการ การพัฒนากิจกรรมตามภารกิจต่างๆ และความก้าวหน้าของการดำเนินกิจกรรมต่างๆ ซึ่งถือว่าเป็นบันทึกสรุปประจำปีของหน่วยงานที่จะสามารถใช้เป็นเอกสารเผยแพร่เพื่อประสานงาน เชื่อมเครือข่ายความร่วมมือ หรือใช้ประกอบในการตัดสินใจดำเนินการต่อไปในอนาคตได้

รายงานประจำปี 2548 นี้ อาจจะมีบางประเด็นที่ไม่สมบูรณ์ หรือมีข้อผิดพลาดอยู่บ้าง แต่คณะผู้จัดทำก็ได้พยายามตรวจสอบ รวมถึงได้รับความร่วมมือจากคณาจารย์ และบุคลากรในคณะสาธารณสุขศาสตร์ ให้ข้อคิดเห็น ข้อเสนอแนะ และตรวจสอบข้อมูลต่างๆ เป็นอย่างดี จึงขอขอบคุณทุกท่านมา ณ โอกาสนี้ และหากจะมีข้อคิดเห็น ข้อเสนอแนะ เพื่อการปรับปรุงและจัดทำในครั้งต่อไป ก็จะเป็นประโยชน์อย่างยิ่ง

งานวางแผนและพัฒนา
คณะสาธารณสุขศาสตร์
มหาวิทยาลัยบูรพา

สารบัญ

	หน้า
ประวัติและความเป็นมา	1
ปรัชญา วิสัยทัศน์ พันธกิจ เป้าหมาย และการบริหารจัดการ	4
นักบริหารดีเด่นประจำปี พ.ศ.2548.....	8
จำนวนบุคลากรคณะสาธารณสุขศาสตร์	9
เป้าหมายและยุทธศาสตร์	9
งบประมาณ	14
การจัดการศึกษา	16
การพัฒนาบุคลากรเพื่อพัฒนาคุณภาพทางการศึกษาและการทำความร่วมมือกับ หน่วยงานต่างๆ	28
การประกันคุณภาพการศึกษา	32
ระบบสารสนเทศ.....	36
การวิจัย.....	39
การบริการวิชาการแก่สังคม.....	47
การทำนุบำรุงศิลปะและวัฒนธรรม	55
กิจกรรมด้านกิจการนิสิต	57
ภาคผนวก คณาจารย์และบุคลากร คณะสาธารณสุขศาสตร์.....	60

สารบัญตาราง

ตารางที่	หน้า
1 จำนวนบุคลากรคณะสาธารณสุขศาสตร์ปีพ.ศ.2548 จำแนกตามหน่วยงานและประเภทบุคลากร	9
2 การจัดสรรงบประมาณคณะสาธารณสุขศาสตร์ปีพ.ศ.2548	15
3 จำนวนบัณฑิตที่จบจากสาขาวิชาเอกต่างๆ ตั้งแต่ปีการศึกษา 2539 ถึง 2548	27
4 จำนวนบุคลากรที่ไปศึกษาต่อ ฝึกอบรม ดูงาน สัมมนา ในประเทศ ปี พ.ศ.2548	29
5 จำนวนบุคลากรที่ลาไปศึกษาต่อ ฝึกอบรม ดูงาน สัมมนา ต่างประเทศปีพ.ศ.2548	30
6 จำนวนตำราเอกสารวิชาการที่บุคลากรผลิตในปีพ.ศ.2548	30
7 ผลการประเมินคุณภาพการศึกษาภายใน(ภาพรวม)แยกเป็นแต่ละองค์ประกอบและค่าเฉลี่ยความพึงพอใจปีพ.ศ.2548	34
8 จำนวนโครงการวิจัยในปีพ.ศ.2548 จำแนกตามแหล่งทุน	40
9 โครงการวิจัยที่ได้รับงบประมาณแผ่นดินปีพ.ศ.2548	40
10 โครงการวิจัยที่ได้รับงบประมาณเงินรายได้ปีพ.ศ.2548	42
11 โครงการวิจัยที่ได้รับงบประมาณจากแหล่งทุนอื่นปีพ.ศ.2548	43
12 โครงการวิจัยที่ได้ดำเนินการร่วมกับหน่วยงานอื่นพ.ศ.2548	44
13 ผลงานวิจัยที่ได้ลงตีพิมพ์ในวารสารเอกสารทางวิชาการในประเทศปีพ.ศ.2548	44
14 ผลงานวิจัยที่ได้ลงตีพิมพ์ในวารสารเอกสารทางวิชาการนานาชาติปีพ.ศ.2548	45
15 ผลงานวิจัยที่ได้นำเสนอในการประชุมวิชาการภายในประเทศปีพ.ศ.2548	46
16 ผลงานวิจัยที่ได้นำเสนอในการประชุมวิชาการต่างประเทศปีพ.ศ.2548	46
17 บทความทางวิชาการเผยแพร่ทางวิทยุกระจายเสียงปีพ.ศ.2548	52
18 โครงการทำนุบำรุงศิลปวัฒนธรรมที่ได้รับงบประมาณแผ่นดินพ.ศ.2548.....	56
19 โครงการทำนุบำรุงศิลปวัฒนธรรมที่ได้รับงบประมาณเงินรายได้ปีพ.ศ.2548	56
20 โครงการทำนุบำรุงศิลปวัฒนธรรมที่ได้รับงบประมาณจากแหล่งทุนอื่นปีพ.ศ.2548	56
21 กิจกรรมนิสิต ปี 2548	58
22 รายละเอียดทุนการศึกษาที่นิสิตคณะสาธารณสุขศาสตร์ได้รับในปี พ.ศ.2548	59



ประวัติและความเป็นมา

ประวัติและความเป็นมา

๑ วิวัฒนาการของคณะสาธารณสุขศาสตร์เริ่มต้นที่โครงการจัดตั้งคณะวิทยาศาสตร์สุขภาพ

มหาวิทยาลัยศรีนครินทรวิโรฒ วิทยาเขตบางแสน

พ.ศ. 2527 มหาวิทยาลัยศรีนครินทรวิโรฒ วิทยาเขตบางแสน เห็นชอบให้บรรจุโครงการจัดตั้งคณะวิทยาศาสตร์สุขภาพ และหลักสูตรวิทยาศาสตร์สุขภาพบัณฑิตเข้าไปในแผนพัฒนาการศึกษา ระดับอุดมศึกษาระยะที่ 6 (พ.ศ.2530-2534) ของมหาวิทยาลัยศรีนครินทรวิโรฒ วิทยาเขตบางแสน

๑ เปลี่ยนจากโครงการจัดตั้งคณะวิทยาศาสตร์สุขภาพ มหาวิทยาลัยศรีนครินทรวิโรฒ วิทยาเขตบางแสน

มาเป็นโครงการจัดตั้งคณะสาธารณสุขศาสตร์ มหาวิทยาลัยบูรพา

27 ธันวาคม 2531 คณะอนุกรรมการประสานงานการจัดตั้งมหาวิทยาลัยใหม่ในส่วนภูมิภาค ในการประชุมครั้งที่ 4/2531 มีมติสรุป ให้การแบ่งส่วนราชการในมหาวิทยาลัยบูรพา ประกอบด้วย 13 หน่วยงาน โดยกำหนดให้ คณะสาธารณสุขศาสตร์ เป็นคณะที่ 8 ในการแบ่งส่วนราชการของมหาวิทยาลัยบูรพา โดยให้เปลี่ยนชื่อคณะที่จัดตั้งขึ้นจากคณะวิทยาศาสตร์สุขภาพ เป็นคณะสาธารณสุขศาสตร์

8 พฤษภาคม 2534 ให้ความเห็นชอบโครงการจัดตั้งคณะสาธารณสุขศาสตร์

12 ธันวาคม 2534 คณะกรรมการทบทวมหาวิทยาลัย ในการประชุมครั้งที่ 12/2534 ให้ความเห็นชอบ โครงการจัดตั้งคณะสาธารณสุขศาสตร์ ให้เป็นโครงการภายในสำนักงานอธิการบดี เพื่อเตรียมความพร้อมสำหรับการจัดตั้งเป็นคณะที่สมบูรณ์

๑ ก่อสร้างอาคาร “มหิตลาธิเบศร” คณะสาธารณสุขศาสตร์ มหาวิทยาลัยบูรพา

25 กันยายน 2535 เริ่มก่อสร้างอาคารบริหารและปฏิบัติการวิทยาศาสตร์สุขภาพ ซึ่งประกอบด้วย 3 อาคาร ได้รับงบประมาณผูกพัน 3 ปี ในวงเงินงบประมาณ 250 ล้านบาท กำหนดเสร็จสิ้นในเดือนสิงหาคม 2537

12 พฤศจิกายน 2536 พระบาทสมเด็จพระปรมินทรมหาภูมิพลอดุลยเดช ทรงลงพระปรมาภิไธยพระราชทานนามอาคารคณะสาธารณสุขศาสตร์ ที่กำลังก่อสร้าง เป็น อาคาร “มหิตลาธิเบศร” ตามพระนามของ “พระบิดาแห่งการสาธารณสุขไทย”

9 กันยายน 2537 ย้ายที่ทำการของคณะสาธารณสุขศาสตร์จากสถานที่ทำการชั่วคราวชั้น 5 อาคารสิรินธร มายังอาคารมหิตลาธิเบศรซึ่งเป็นสถานที่ทำการของคณะสาธารณสุขศาสตร์ในปัจจุบัน

25 มกราคม 2538 สมเด็จพระเทพรัตนราชสุดาฯ สยามบรมราชกุมารี เสด็จพระราชดำเนิน ทรงเป็นองค์ประธานในพิธีเปิดอาคารมหิตลาธิเบศร อาคารศรีนครินทร์ และอาคาร 60 พรรษา มหาราชินี

๐ พระราชกฤษฎีกาแบ่งส่วนราชการ คณะสาธารณสุขศาสตร์ มหาวิทยาลัยบูรพา

21 ธันวาคม 2536 โครงการฯผ่านความเห็นชอบของคณะรัฐมนตรีโดยให้ความเห็นชอบตามความเห็นของสำนักงบประมาณ และอนุมัติหลักการร่างพระราชกฤษฎีกา จัดตั้งคณะสาธารณสุขศาสตร์ มหาวิทยาลัยบูรพา และอนุมัติหลักการร่างประกาศทบวงมหาวิทยาลัย เรื่องการแบ่งส่วนราชการในคณะสาธารณสุขศาสตร์ มหาวิทยาลัยบูรพา และส่งให้สำนักงานคณะกรรมการกฤษฎีกาตรวจพิจารณา

2 มีนาคม 2537 พระบาทสมเด็จพระปรมินทรมหาภูมิพลอดุลยเดช มีพระบรมราชโองการโปรดเกล้าฯ ให้ประกาศว่า โดยที่เป็นการสมควรจัดตั้งคณะสาธารณสุขศาสตร์ และสำนักบริการวิชาการ ในมหาวิทยาลัยบูรพา ทบวงมหาวิทยาลัย และสำนักเลขาธิการคณะรัฐมนตรี ได้ประกาศในราชกิจจานุเบกษา ฉบับกฤษฎีกา เล่ม 111 ตอนที่ 10 ก หน้า 51-52 ลงวันที่ 25 มีนาคม 2537

18 เมษายน 2537 รัฐมนตรีว่าการทบวงมหาวิทยาลัย ออกประกาศทบวงมหาวิทยาลัย เรื่อง การแบ่งส่วนราชการในมหาวิทยาลัยบูรพา (ฉบับที่ 4) พ.ศ. 2537 ในข้อ 7 ที่ว่าให้แบ่งส่วนราชการของคณะสาธารณสุขศาสตร์ มหาวิทยาลัยบูรพา ประกอบด้วย 4 ภาควิชา และ 1 สำนักงาน คือ ภาควิชาพื้นฐานสาธารณสุข ภาควิชาสุขศาสตร์อุตสาหกรรมและความปลอดภัย ภาควิชาสุขศึกษา ภาควิชาอนามัยสิ่งแวดล้อม และสำนักงานเลขานุการ ซึ่งสำนักเลขาธิการคณะรัฐมนตรี ได้ประกาศใน ราชกิจจานุเบกษา ฉบับประกาศทั่วไป เล่ม 111 ตอนที่ 39 ง หน้า 8 ลงวันที่ 17 พฤษภาคม 2537

คณะสาธารณสุขศาสตร์ ได้ดำเนินการกิจต่างๆ ตามเจตนารมณ์ของการจัดตั้งคณะสาธารณสุขศาสตร์ มหาวิทยาลัยบูรพา มาอย่างต่อเนื่อง และได้มีพัฒนาการก้าวหน้าอย่างต่อเนื่องเช่นกัน โดยภารกิจหลักๆ คือการผลิตบัณฑิต การศึกษาวิจัย การทำนุบำรุงศิลปวัฒนธรรม และการบริการวิชาการแก่ชุมชน ซึ่งคณะฯ ได้เปิดหลักสูตรใหม่ๆ ทั้งในระดับปริญญาตรีและระดับปริญญาโท มีการประสานความร่วมมือกับหน่วยงานต่างๆ มหาวิทยาลัยต่างๆ ทั้งภายในและต่างประเทศ มีการจัดโครงการบริการตรวจวัดทางด้านสิ่งแวดล้อม สุขศาสตร์อุตสาหกรรมและความปลอดภัยในการทำงาน และด้านอื่นๆ มีการดำเนินการวิจัยในสาขาวิชาด้านสาธารณสุขและสุขภาพอย่างกว้างขวาง และมีการดำเนินการส่งเสริมการทำนุบำรุงศิลปวัฒนธรรมอย่างสม่ำเสมอด้วยเช่นกัน

**ปรัชญา วิสัยทัศน์ พันธกิจ
เป้าหมาย และการบริหารจัดการ**

ปรัชญา

สร้างเสริมปัญญา ใฝ่หาความรู้คู่คุณธรรม
 ชี้นำสังคมผสมผสานการปฏิบัติ เพื่อพัฒนาสุขภาพประชาชน

วิสัยทัศน์

คณะสาธารณสุขศาสตร์ มหาวิทยาลัยบูรพาเป็นคณะชั้นนำ จัดการเรียนรู้และการวิจัยเกี่ยวกับด้านสาธารณสุขศาสตร์ ที่ได้มาตรฐานในประเทศและระดับนานาชาติ ให้ความเสมอภาคและกระจายโอกาสทางการศึกษา สามารถพึ่งพาตนเอง เป็นที่พึ่งทางวิชาการแก่สังคม ส่งเสริมประชาชนให้มีสุขภาพและดำรงชีวิตอยู่ในสิ่งแวดล้อมที่มีคุณภาพดี และมุ่งสู่การเป็น คณะแห่งการวิจัย

พันธกิจ

คณะสาธารณสุขศาสตร์เป็นคณะชั้นนำที่มีพันธกิจหลัก ดังนี้

1. ผลิตบัณฑิตให้มีความรู้และทักษะวิชาชีพทางด้านสาธารณสุข มีคุณลักษณะเป็นผู้นำ มีความสามารถในการแข่งขัน และมีคุณธรรมจริยธรรม
2. ส่งเสริมและพัฒนาบุคลากรทุกระดับให้มีคุณวุฒิที่สูงขึ้น และกระตุ้นให้เกิดการทำวิจัยทางด้านสาธารณสุขศาสตร์ เพื่อสร้างองค์ความรู้ และการวิจัยเชิงบูรณาการ ที่สอดคล้องกับความต้องการของสังคมภาคตะวันออกและในประเทศ
3. ให้บริการวิชาการที่หลากหลายและถ่ายทอดเทคโนโลยีแก่สังคม
4. สนับสนุนให้มีการวิจัยและกิจกรรมที่สร้างสรรค์ซึ่งศิลปวัฒนธรรม
5. ส่งเสริมการพัฒนาคุณภาพชีวิต และสิ่งแวดล้อม

เป้าหมาย

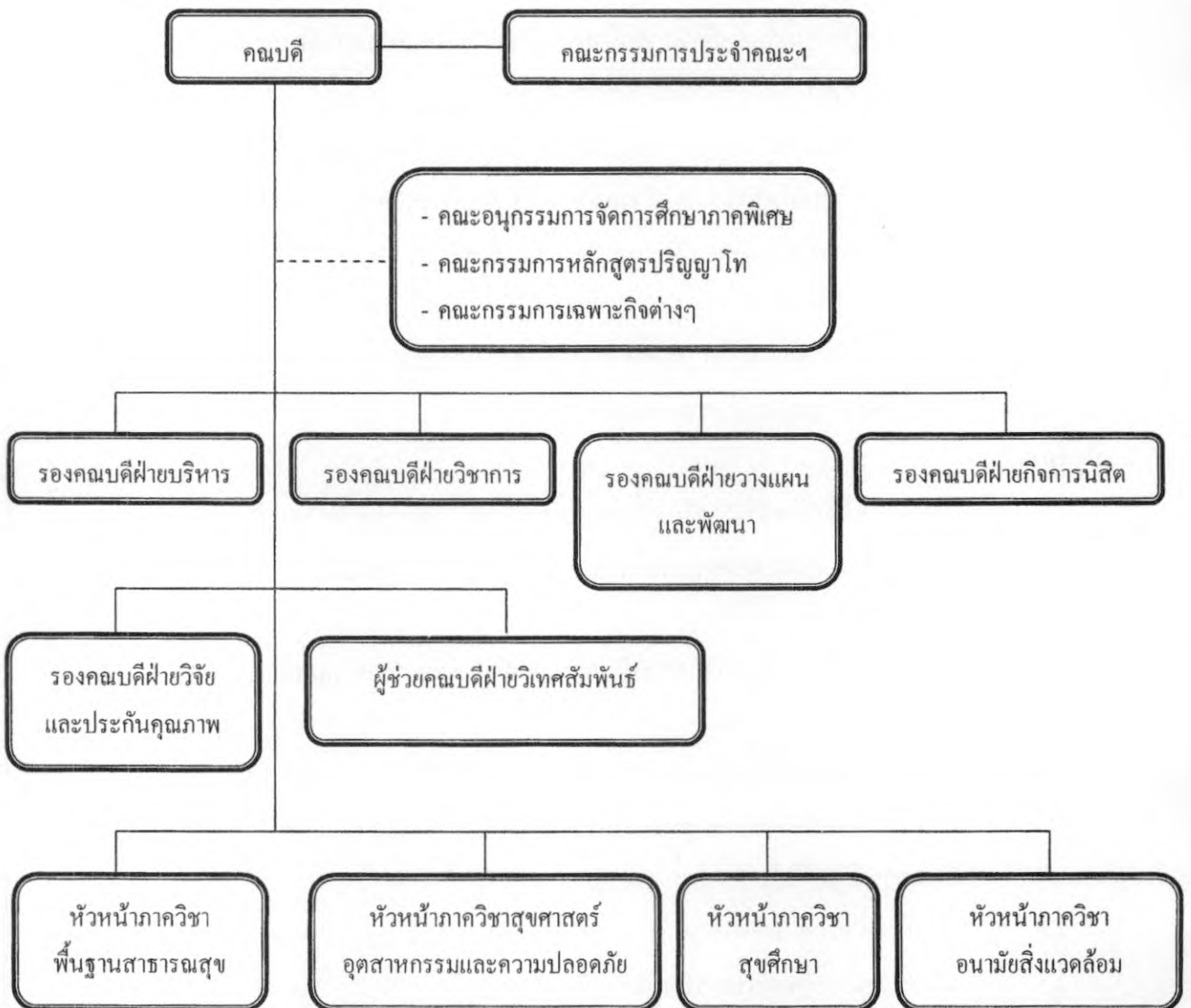
1. มุ่งผลิตบัณฑิตให้มีคุณธรรม จริยธรรม สามารถเรียนรู้ได้ตลอดชีวิต โดยเน้นความต้องการกำลังคนทางด้านสาธารณสุขศาสตร์ และการปรับปรุงหลักสูตรให้สอดคล้องกับสภาพปัจจุบัน
2. มุ่งเน้นการทำวิจัยเพื่อสร้างองค์ความรู้ และการวิจัยเชิงบูรณาการ และพัฒนาบุคลากร ให้มีคุณวุฒิที่สูงขึ้น
3. ให้บริการวิชาการทางด้านสาธารณสุขและที่เกี่ยวข้องแก่สังคม และทำให้สังคมมีการเรียนรู้อย่างต่อเนื่องเพื่อให้เกิดสังคม ฐานความรู้ (Knowledge - Based Society) สามารถพึ่งพาตนเอง และมีคุณภาพชีวิตที่ดีขึ้น
4. มุ่งเน้นให้บุคลากร รวมถึงนิสิตของคณะสาธารณสุขศาสตร์ ตระหนักถึงคุณค่าของศิลปวัฒนธรรม ทรัพยากรธรรมชาติและสิ่งแวดล้อม

การแบ่งส่วนราชการ

คณะสาธารณสุขศาสตร์ประกอบไปด้วยหน่วยงานต่างๆ ดังนี้

1. สำนักงานเลขานุการ
2. ภาควิชาพื้นฐานสาธารณสุข
3. ภาควิชาสุขศาสตร์อุตสาหกรรมและความปลอดภัย
4. ภาควิชาอนามัยสิ่งแวดล้อม
5. ภาควิชาสุขศึกษา

แผนภูมิที่ 1 โครงสร้างการบริหารงานคณะสาธารณสุขศาสตร์ มหาวิทยาลัยบูรพา



คณะผู้บริหารคณะสาธารณสุขศาสตร์ ปี 2548



ศ.นพ.ศาสตรี เสาวคนธ์

คณบดี

(1 มิ.ย.46-ปัจจุบัน)



ยศ.ดร.สุนันทา โอศิริ

รองคณบดีฝ่ายบริหาร

(4 ต.ค.47 - 1 พ.ค.48)



อ.ประภา นันทวรศิลป์

รองคณบดีฝ่ายบริหาร

(1 พ.ค.48- ปัจจุบัน)



รศ.วสุธร ต้นวัฒนกุล

รองคณบดีฝ่ายวางแผนและพัฒนา

(1 มิ.ย.46-ปัจจุบัน)



รศ.จิตรพรรณ ญาภักดิ์ภพ

รองคณบดีฝ่ายวิชาการ

(1 มิ.ย.46-ปัจจุบัน)



ยศ.ดร.ยวดี รอดจากภัย

รองคณบดีฝ่ายวิจัยและประกันคุณภาพ

(21 ต.ค.46-ปัจจุบัน)



อ.พิเชฐ เจริญเกษ

รองคณบดีฝ่ายกิจการนิสิต

(1 ก.ค.47-ปัจจุบัน)



อ.เอมอร ประจวบมอญ

ผู้ช่วยคณบดีฝ่ายบริหาร

(21 มิ.ย.47-1 พ.ค.48)



ยศ.ดร.อนามย์ เทศกะทีก

ผู้ช่วยคณบดีฝ่ายวิเทศสัมพันธ์

(2พ.ค.48 - ปัจจุบัน)



นักบริหารดีเด่น ประจำปี พ.ศ.2548

(สาขาการพัฒนการศึกษา)

คณะกรรมการอำนวยการจัดงาน “นักบริหารดีเด่น” ประจำปี พ.ศ.2548 ดำเนินการโดยหนังสือพิมพ์เส้นทางเศรษฐกิจร่วมกับมูลนิธิเพื่อสังคมไทย ได้ร่วมกันพิจารณานักบริหารที่ประสบความสำเร็จในหน้าที่การงาน ชีวิตครอบครัวและสร้างผลประโยชน์ตอบแทนคืนแก่สังคมในรูปแบบต่างๆ ได้พิจารณาขอประกาศเกียรติคุณ “นักบริหารดีเด่น” ประจำปี 2548 สาขาพัฒนการศึกษาแก่ ศาสตราจารย์ นายแพทย์ ศาสตรี เสาวคนธ์ คณบดีคณะสาธารณสุขศาสตร์ มหาวิทยาลัยบูรพา โดยได้มีพิธีมอบประกาศเกียรติคุณโดย ฯพณฯ พลเอกธรรมรักษ์ อิศรางกูร ณ อยุธยา เมื่อวันที่ 21 ตุลาคม 2548 ณ โรงแรมเมอร์เคียว กรุงเทพฯ

จำนวนบุคลากรคณะสาธารณสุขศาสตร์

คณะสาธารณสุขศาสตร์มีจำนวนบุคลากรทั้งหมด 62 คน โดยมีรายละเอียดแสดงในตารางที่ 1
ตารางที่ 1 จำนวนบุคลากรคณะสาธารณสุขศาสตร์ ปีพ.ศ.2548 จำแนกตามหน่วยงานและประเภทบุคลากร

หน่วยงาน	ข้าราชการ การสาย สอน	ข้าราชการ สาย สนับสนุน	พนักงาน มหาวิทยาลัย สายสอน	อัตราจ้างผู้มี ความรู้ความ สามารถพิเศษ	ลูกจ้าง ประจำ	พนักงาน งานเงิน รายได้	รวม
ภาควิชาพื้นฐานสาธารณสุข	8	0	1	1	0	1	11
ภาควิชาสุขศาสตร์อุตสาหกรรม และความปลอดภัย	6	1	1	0	0	1	9
ภาควิชาอนามัยสิ่งแวดล้อม	6	0	1	0	0	1	8
ภาควิชาสุขศึกษา	6	0	1	2	0	1	10
สำนักงานเลขานุการ	0	5	0	0	2	17	24
รวม	26	6	4	3	2	21	62

เป้าหมายและยุทธศาสตร์ พ.ศ.2548 ถึง พ.ศ.2557 คณะสาธารณสุขศาสตร์ มหาวิทยาลัยบูรพา

คณะสาธารณสุขศาสตร์ มีการพัฒนาอย่างต่อเนื่อง โดยได้มีการปรับปรุงแผนยุทธศาสตร์ของคณะในปี พ.ศ.2548 – 2557 ดังนี้

● เป้าหมายด้านการบริหาร

เป้าหมาย 1. เสริมสร้างและพัฒนาระบบการบริหารจัดการ ระบบบริหารงานบุคคล ระบบบริหารงบประมาณ ให้มีความทันสมัย คล่องตัว มีประสิทธิภาพบนพื้นฐานการบริหารจัดการที่ดี

ยุทธศาสตร์ด้านการบริหาร ตามเป้าหมาย 1

- 1.1 นำเทคโนโลยีสารสนเทศและการสื่อสาร มาใช้ในการบริหารและการวางแผน การบริหารวิชาการ งบประมาณ ตลอดจนบุคลากร
- 1.2 นำระบบบูรณาการด้านการบริหารมาใช้ในการบริหารงานคณะสาธารณสุขศาสตร์ เพื่อรวมงานบริหารทั่วไป บริหารวิชาการ และการใช้ทรัพยากรร่วมกัน
- 1.3 ดำเนินการเสริมสร้างวัฒนธรรมการทำงาน เพื่อให้เกิดการบริหารจัดการที่ดี
- 1.4 สนับสนุนการเพิ่มประสิทธิภาพการบริหารจัดการ โดยใช้ระบบการประกันคุณภาพ

เป้าหมาย 2. สร้างความร่วมมือ และระดมทรัพยากรสนับสนุนกิจการของคณะสาธารณสุขศาสตร์ และมหาวิทยาลัยบูรพาจากหน่วยงานภายนอก ทั้งภาครัฐ และภาคเอกชน

ยุทธศาสตร์ด้านการบริหาร ตามเป้าหมาย 2

แสวงหาความร่วมมือและระดมทรัพยากรทางการบริหาร จากองค์กรภาครัฐ องค์กรปกครองท้องถิ่น เอกชน ในการพัฒนากิจการด้านการบริหารของคณะสาธารณสุขศาสตร์ และมหาวิทยาลัยบูรพา

เป้าหมาย 3. สร้างความร่วมมือกับสถาบันอุดมศึกษาต่าง ๆ ในการพัฒนาทรัพยากรมนุษย์ ทั้งในประเทศและต่างประเทศ

ยุทธศาสตร์ด้านการบริหาร ตามเป้าหมาย 3

สร้างความร่วมมือกับสถาบันอุดมศึกษาต่าง ๆ ทั้งในประเทศและต่างประเทศในรูปแบบเป็นเครือข่ายความร่วมมือ ในการพัฒนาวิชาการ และการพัฒนาทรัพยากรมนุษย์ร่วมกัน

๐ เป้าหมายด้านการผลิตบัณฑิต

มุ่งผลิตบัณฑิตในระดับปริญญาตรี ปริญญาโท และปริญญาเอก ให้มีคุณธรรม จริยธรรม สามารถเรียนรู้ได้ตลอดชีวิต โดยเน้นความต้องการกำลังคนทางด้านสาธารณสุขศาสตร์ และการปรับปรุงหลักสูตรให้สอดคล้องกับสภาพปัจจุบัน

ยุทธศาสตร์ด้านการผลิตบัณฑิต

1. การพัฒนาหลักสูตร

- 1.1 จัดหลักสูตรให้สอดคล้องกับการเปลี่ยนแปลงและความเจริญก้าวหน้าทางรวมถึงความต้องการทางด้านสาธารณสุขศาสตร์ อุตสาหกรรมความปลอดภัย สิ่งแวดล้อม และสุขภาพ และพฤติกรรมสุขภาพ
- 1.2 จัดหลักสูตรที่เน้นการวิจัยในระดับบัณฑิตศึกษา
- 1.3 จัดหลักสูตรในรูปแบบที่หลากหลายเน้นการศึกษาด้วยตนเองของผู้เรียน
- 1.4 จัดหลักสูตรที่มีรายวิชาที่สามารถเอื้อให้เกิดการเรียนรู้ด้วยตนเองทั้งจากประสบการณ์ตรง และจากเทคโนโลยีสารสนเทศ
- 1.5 จัดหลักสูตร โดยลดรายวิชาเพิ่มการบูรณาการเนื้อหา
- 1.6 ส่งเสริมการจัดหลักสูตรที่รวมศาสตร์หลายๆ ศาสตร์(Multidisciplinary) โดยใช้ทรัพยากรร่วมกัน ข้ามภาควิชา ข้ามคณะวิชา โดยปรับเปลี่ยนให้สอดคล้องกับความต้องการของสังคม
- 1.7 พิจารณาจัดหลักสูตรจากความต้องการกำลังคนของตลาด (Demand Driven, Market Driven)

2. การจัดการเรียนรู้

- 2.1 จัดการเรียนรู้ที่ยึดผู้เรียนเป็นสำคัญ
- 2.2 มีการนำระบบเทคโนโลยีสารสนเทศและการสื่อสารมาใช้
- 2.3 มีการจัดการสอนทางไกล (Distance Learning)
- 2.4 เน้นการจัดประสบการณ์ตรงโดยขยายการดำเนินการด้านสหกิจศึกษา
- 2.5 จัดกิจกรรมการเรียนการสอนโดยเน้นการเรียนรู้ด้วยตนเอง
- 2.6 จัดกระบวนการเรียนการสอนโดยเน้นให้เกิดวุฒิภาวะทางปัญญา ทางอารมณ์ และทางความคิดสร้างสรรค์ โดยวิธีการสอนเป็นทีม การอภิปรายกลุ่ม และการเก็บข้อมูลที่แท้จริง

3. การพัฒนาสิ่งสนับสนุนการเรียนรู้

- 3.1 พัฒนาระบบห้องสมุด และระบบเทคโนโลยีสารสนเทศและการสื่อสาร เพื่อการศึกษาค้นคว้า
- 3.2 จัดกิจกรรมส่งเสริมสุขภาพ พัฒนาสังคม และสิ่งแวดล้อม
- 3.3 ส่งเสริมกิจกรรมการเรียนรู้ด้านคุณธรรมจริยธรรม

๐ เป้าหมายด้านการวิจัย

มุ่งเน้นการทำวิจัยเพื่อแก้ไขปัญหาสาธารณสุขในระดับภูมิภาคตะวันออกเฉียงรวมถึงการสร้างองค์ความรู้ และการวิจัยเชิงบูรณาการ และพัฒนาบุคลากร ให้มีคุณวุฒิที่สูงขึ้น

ยุทธศาสตร์ด้านการวิจัย

1. การวิจัยเพื่อสร้างองค์ความรู้ และ การบูรณาการ

- 1.1 เชื่อมโยงการวิจัยให้ครอบคลุมทุกพันธกิจ
- 1.2 จัดทรัพยากรสนับสนุนการวิจัย และการเผยแพร่ผลการวิจัย ตลอดจนการจัดสิทธิบัตร
- 1.3 กำหนดแผนการวิจัยของคณะ
- 1.4 กำหนดแผนในการพัฒนาองค์ความรู้ด้านการวิจัยของบุคลากรในคณะ

2. การสร้างระบบการจูงใจในการทำวิจัย

- 2.1 สร้างนักวิจัย ทุกสาขา ทุกระดับที่เกี่ยวกับทางด้านสาธารณสุขศาสตร์ โดยแสวงหาแหล่งทุน และจัดสรรทุนวิจัย
- 2.2 สร้างบรรยากาศในการวิจัย
- 2.3 ปรับหลักเกณฑ์ด้านการวิจัยให้เกิดความคล่องตัว
- 2.4 กำหนดมาตรการให้มีการวิจัยต่อเนื่อง สำหรับนักวิจัยที่มีตำแหน่งทางวิชาการ
- 2.5 จัดทรัพยากรสนับสนุนการวิจัย และการเผยแพร่ผลงานวิจัย
- 2.6 กำหนดสัดส่วนภาระงานสอน และการวิจัย
- 2.7 สนับสนุนให้มีการนำเสนอผลงานวิจัยอย่างต่อเนื่อง

2.8 เพิ่มทุนในการทำวิจัย

○ เป้าหมายด้านการบริการวิชาการแก่สังคม

ให้บริการวิชาการทางด้านที่เกี่ยวกับสาธารณสุขศาสตร์แก่สังคม และทำให้สังคมมีการเรียนรู้อย่างต่อเนื่องเพื่อให้เกิดสังคม ฐานความรู้ (Knowledge - Based Society) สามารถพึ่งพาตนเอง และมีคุณภาพชีวิตที่ดีขึ้น

ยุทธศาสตร์ด้านการบริการวิชาการแก่สังคม

1. สนับสนุนและส่งเสริมการบริการวิชาการ และการถ่ายทอดเทคโนโลยีแก่สังคม

ทั้งในรูปแบบประโยชน์สาธารณะ และรูปแบบการเสริมสร้างรายได้

- 1.1 แสวงหาแหล่งทุนและเครือข่ายความร่วมมือ ในการให้บริการวิชาการสำหรับโครงการที่มีรูปแบบประโยชน์สาธารณะ
- 1.2 ให้มีงานที่มีหน้าที่รับผิดชอบรวบรวมข้อมูล เพื่อพัฒนาองค์ความรู้ที่ได้จากงานวิจัยไปดำเนินการเผยแพร่และทำในเชิงธุรกิจ
- 1.3 พัฒนารูปแบบและเนื้อหาที่หลากหลายในการให้บริการวิชาการ
- 1.4 สร้างเครือข่ายความร่วมมือกับองค์กรต่างๆ ทั้งใน และต่างประเทศเพื่อร่วมกันพัฒนางานบริการวิชาการตามความต้องการของชุมชนอย่างต่อเนื่อง
- 1.5 สนับสนุนให้เกิด โครงการบริการวิชาการของแต่ละหน่วยงานภายในคณะให้มากยิ่งขึ้น

2. สนับสนุนส่งเสริมการเรียนรู้อย่างต่อเนื่องเพื่อให้เกิดสังคมฐานความรู้

(Knowledge - Based Society)

- 2.1 พัฒนาระบบห้องสมุดของคณะเพื่อเป็นแหล่งส่งเสริมการเรียนรู้ และการวิจัยเป็นห้องสมุดที่มีชีวิต (Living Library) โดยใช้เทคโนโลยี สารสนเทศที่ทันสมัยและการให้บริการสารสนเทศอย่างมีประสิทธิภาพ
- 2.2 ส่งเสริมให้มีการใช้ทรัพยากรสารสนเทศร่วมกันของหน่วยงานภายใน และภายนอกคณะ โดยพัฒนาเครือข่ายห้องสมุดของคณะ
- 2.3 จัดทำฐานข้อมูลความรู้สาขาวิชาต่างๆ บนเครือข่ายอินเทอร์เน็ตและให้เชื่อมโยงกับระบบของมหาวิทยาลัย

○ เป้าหมายด้านการทำนุบำรุงศิลปวัฒนธรรม

มุ่งเน้นให้บุคลากร รวมถึงนิสิตของคณะสาธารณสุขศาสตร์ ตระหนักถึงคุณค่าของศิลปวัฒนธรรม ทรัพยากรธรรมชาติและสิ่งแวดล้อม

ยุทธศาสตร์ด้านการทำนุบำรุงศิลปวัฒนธรรม

1. สนับสนุนและส่งเสริมการเผยแพร่ อนุรักษ์ และฟื้นฟู รวมทั้งการสร้างจิตสำนึก
ในหมู่บุคลากร ประชาชนให้เกิดความรัก ความภาคภูมิใจ และตระหนักในความสำคัญ
ของศิลปวัฒนธรรมของชาติ
 - 1.1 สร้างเครือข่ายในกิจกรรมและเผยแพร่ความรู้ด้านศิลปวัฒนธรรมในทุกระดับ
 - 1.2 สร้างจิตสำนึกให้เกิดความรัก ความภาคภูมิใจและตระหนักในความสำคัญของ
ศิลปวัฒนธรรม
2. สนับสนุนและส่งเสริมการวิจัยด้านศิลปวัฒนธรรม เพื่อประโยชน์ในการพัฒนา
ท้องถิ่นและพัฒนาประเทศ
 - 2.1 สนับสนุนการศึกษาและการวิจัยด้านศิลปวัฒนธรรม เพื่อเสริมสร้างภูมิปัญญาท้องถิ่น
 - 2.2 สนับสนุนการสร้างงานศิลปวัฒนธรรม และนำภูมิปัญญาท้องถิ่นมาทำให้เกิดคุณค่าทาง
เศรษฐกิจแก่ชุมชน
 - 2.3 สนับสนุนงานกิจการนิสิตในการดำเนิน โครงการที่เกี่ยวข้องกับศิลปวัฒนธรรม
3. สร้างความเข้าใจและแลกเปลี่ยนศิลปวัฒนธรรมกับนานาชาติ
 - 3.1 สร้างเครือข่ายความร่วมมือในการแลกเปลี่ยนศิลปวัฒนธรรม กับนานาชาติ



งบประมาณ


คณะสาธารณสุขศาสตร์ มหาวิทยาลัยบูรพา เป็นมหาวิทยาลัยของรัฐบาล ในการดำเนินงานของคณะสาธารณสุขศาสตร์ ได้รับการสนับสนุนงบประมาณแผ่นดินส่วนหนึ่งและอีกส่วนหนึ่งเป็นงบประมาณเงินรายได้ของคณะฯ และของมหาวิทยาลัย

ในปีงบประมาณ 2548 จัดได้ว่าเป็นปีแรกที่มีการจัดทำรูปแบบการจัดสรรงบประมาณให้สอดคล้องกับการมุ่งสู่การเป็นมหาวิทยาลัยในกำกับของรัฐ หรือการออกนอกระบบราชการ โดยรูปแบบที่นำมาใช้คือรูปแบบของการจัดสรรงบประมาณในรูปแบบบัญชี 3 มิติ ซึ่งจะมีการแบ่งเป็นมิติของกองทุนต่างๆ คือ 1.กองทุนทั่วไป 2.กองทุนสินทรัพย์ถาวร 3.กองทุนเพื่อการศึกษา 4. กองทุนเพื่อการวิจัย 5.กองทุนบริการวิชาการ 6.กองทุนกิจกรรมนิสิต 7.กองทุนอื่นๆ

งบประมาณของคณะสาธารณสุขศาสตร์ ประจำปีงบประมาณ 2548 ทั้งงบประมาณแผ่นดินและงบประมาณเงินรายได้ ได้ดำเนินการจัดสรรภายใต้แผนงานจัดการศึกษาอุดมศึกษา งานสนับสนุนการจัดการศึกษาด้านวิทยาศาสตร์สุขภาพ โครงการจัดการศึกษาระดับปริญญาตรีภาคพิเศษ โครงการจัดการศึกษาระดับบัณฑิตศึกษา ภาคปกติและภาคพิเศษ โดยมีรายละเอียดงบประมาณโดยสรุปดังต่อไปนี้

ตารางที่ 2 การจัดสรรงบประมาณคณะสาธารณสุขศาสตร์ปี พ.ศ. 2548

หมวดรายจ่าย	ปีงบประมาณ พ.ศ. 2548 (บาท)								
	งานสนับสนุน		งานจัดการศึกษาภาคปกติ		งานจัดการศึกษาภาคพิเศษ		รวม		
	แผ่นดิน	รายได้	แผ่นดิน	รายได้	แผ่นดิน	รายได้	แผ่นดิน	รายได้	
1.งบฯดำเนินการ									
1.1 เงินเดือน	838,400	1,860,000	6,737,700	-	-	-	7,576,100	1,860,000	
1.2 ค่าตอบแทน	92,600	678,000	64,600	40,800	-	2,654,292	157,200	3,373,092	
1.3 ค่าใช้สอย	345,800	1,499,300	47,400	68,200	-	1,450,600	393,200	3,018,100	
1.4 ค่าวัสดุ	31,900	228,500	872,200	100,000	-	159,300	904,100	487,800	
1.5 ค่าสาธารณูปโภค	-	1,578,900	-	-	-	-	-	1,578,900	
1.6 เงินอุดหนุน	-	253,800	-	-	-	2,570,500	-	2,824,300	
1.7 งบกลาง	-	1,481,900	-	-	-	-	-	1,481,900	
1.8 รายจ่ายอื่น	8,100	346,900	13,600	171,600	-	-	21,700	518,500	
รวมงบฯดำเนินการ	1,316,800	7,927,300	7,735,500	380,600	-	6,834,692	9,052,300	15,142,592	
2.งบฯลงทุน									
2.1 ครุภัณฑ์	-	1,564,000	3,000,000	-	-	259,600	3,000,000	1,823,600	
รวมงบฯลงทุน	-	1,564,000	3,000,000	-	-	259,600	3,000,000	1,823,600	
	รวมงบดำเนินการและงบลงทุนทั้งสิ้น							29,018,492	



การจัดการศึกษา

การจัดการศึกษา

คณะสาธารณสุขศาสตร์มีการจัดการศึกษาทั้งในระดับปริญญาตรีและระดับปริญญาโททั้งภาคปกติและภาคพิเศษ จำนวน 4 หลักสูตร 6 สาขาวิชา ซึ่งสามารถจำแนกเป็นหลักสูตรและสาขาวิชาต่างๆ ได้ดังนี้

ระดับปริญญาตรี

ภาคปกติ	มีหลักสูตรจำนวน	1	หลักสูตร	3	สาขาวิชา
ภาคพิเศษ	มีจำนวนหลักสูตร	2	หลักสูตร	2	สาขาวิชา

ระดับปริญญาโท

ภาคปกติ/พิเศษ	มีจำนวนหลักสูตร	1	หลักสูตร	1	สาขาวิชา
---------------	-----------------	---	----------	---	----------

ปริญญาตรี ภาคปกติ

คณะสาธารณสุขศาสตร์มีหลักสูตรการเรียนการสอนนิสิตภาคปกติ คือ หลักสูตรวิทยาศาสตร์บัณฑิต พ.ศ. 2536 และได้มีการปรับปรุงหลักสูตรใหม่ คือ หลักสูตรปรับปรุง พ.ศ.2541 เริ่มใช้ในการศึกษา 2541 และหลักสูตรปรับปรุง พ.ศ. 2545 เริ่มใช้ในการศึกษา 2545 ซึ่งมีสาขาที่สอนจำนวน 3 สาขาวิชาคือ

1. สาขาวิชาสุขศาสตร์อุตสาหกรรมและความปลอดภัย
2. สาขาวิชาอนามัยสิ่งแวดล้อม
3. สาขาวิชาสุขศึกษาและพฤติกรรมสุขภาพ

ปริญญาตรีภาคพิเศษ

สำหรับนิสิตระดับปริญญาตรีภาคพิเศษหลักสูตรต่อเนื่อง คณะสาธารณสุขศาสตร์ได้จัดทำหลักสูตรสาธารณสุขศาสตรบัณฑิต (ต่อเนื่อง) สาขาสาธารณสุขศาสตร์ เป็นหลักสูตรที่เริ่มจัดการเรียนการสอนในปี พ.ศ.2540 และได้มีการปรับปรุงหลักสูตรดังกล่าวขึ้นเป็น หลักสูตรปรับปรุง พ.ศ.2545 และพ.ศ.2548

ในปีพ.ศ.2547 คณะสาธารณสุขศาสตร์ได้จัดทำหลักสูตรสาธารณสุขศาสตรบัณฑิต(ต่อเนื่อง) สาขาวิชาอาชีวอนามัยและความปลอดภัย และเริ่มจัดการเรียนการสอนในปี พ.ศ.2548

ปริญญาโท

ในปีพ.ศ.2544 คณะสาธารณสุขศาสตร์ได้จัดทำหลักสูตรการศึกษาชั้นปริญญาโท 1 หลักสูตร คือ หลักสูตรสาธารณสุขศาสตรมหาบัณฑิต พ.ศ.2544

รายละเอียดหลักสูตรโดยสังเขป

1. หลักสูตรวิทยาศาสตรบัณฑิต สาขาสุขศาสตร์อุตสาหกรรมและความปลอดภัย (Bachelor of Science Program in Industrial Hygiene and Safety)

1.1 ชื่อปริญญา

วิทยาศาสตรบัณฑิต (สุขศาสตร์อุตสาหกรรมและความปลอดภัย)

Bachelor of Science (Industrial Hygiene and Safety)

วท.บ. (สุขศาสตร์อุตสาหกรรมและความปลอดภัย)

B.Sc. (Industrial Hygiene and Safety)

หลักสูตรนี้มุ่งหวังที่จะให้ บัณฑิตสาธารณสุข สาขาสุขศาสตร์อุตสาหกรรมและความปลอดภัยมีความสามารถเฉพาะสาขา ดังนี้ คือ

- 1) ส่งเสริม ป้องกัน และตรวจตราสิ่งแวดล้อม และความปลอดภัยในการทำงาน
- 2) ตระหนัก ประเมิน และควบคุมอันตรายที่เกิดขึ้นจากสิ่งแวดล้อมการทำงาน และสภาพแวดล้อมการทำงาน
- 3) จัดการ และแก้ไขปัญหามันตรายต่าง ๆ ที่เกิดขึ้นจากการทำงาน หรือ สิ่งแวดล้อมการทำงาน เพื่อให้ผู้ประกอบการอาชีพมีสุขภาพดี และมีความปลอดภัยในการทำงาน
- 4) เป็นผู้มีความรอบรู้ในวิชาการทั้งภาคทฤษฎีและปฏิบัติ มีความสามารถในการคิดและวิเคราะห์อย่างเป็นระบบ และเป็นผู้มีคุณธรรม จริยธรรม สามารถครองตัวอยู่ในสังคมได้อย่างเต็มภาคภูมิ

1.2 โครงสร้างหลักสูตร

หลักสูตรปริญญาวิทยาศาสตรบัณฑิต สาขาสุขศาสตร์อุตสาหกรรมและความปลอดภัยเป็นหลักสูตร 4 ปี นิสิตจะต้องเรียนรายวิชาต่าง ๆ ไม่น้อยกว่า 130 หน่วยกิต โดยมี ส่วนประกอบของหลักสูตรดังนี้

1) หมวดวิชาศึกษาทั่วไป	30	หน่วยกิต
(1) วิชาศึกษาทั่วไป วิชาบังคับ	26	หน่วยกิต
- กลุ่มวิชาภาษาอังกฤษ	12	หน่วยกิต
- กลุ่มวิชาภาษาไทย	2	หน่วยกิต
- กลุ่มวิชาเทคโนโลยีสารสนเทศ	3	หน่วยกิต
- กลุ่มวิชาสหศาสตร์	9	หน่วยกิต
(2) วิชาศึกษาทั่วไปเลือก	4	หน่วยกิต

2) หมวดวิชาเฉพาะ	95	หน่วยกิต
(1) กลุ่มวิชาพื้นฐานวิชาชีพ	49	หน่วยกิต
- พื้นฐานวิทยาศาสตร์	27	หน่วยกิต
- พื้นฐานสาธารณสุข	16	หน่วยกิต
- พื้นฐานสาธารณสุขอื่นๆ	6	หน่วยกิต
(2) วิชาชีพ	46	หน่วยกิต
(ก) วิชาบังคับ	42	หน่วยกิต
(ข) วิชาเอกเลือก	4	หน่วยกิต
3) หมวดวิชาเลือกเสรีไม่น้อยกว่า	6	หน่วยกิต

เรียนรายวิชาใด ๆ ที่เปิดสอนในมหาวิทยาลัยบูรพา หรือสถาบันอุดมศึกษาอื่น ทั้งภายในและภายนอกประเทศ ตามความสนใจของนิสิต

2. หลักสูตรวิทยาศาสตรบัณฑิตสาขาอนามัยสิ่งแวดล้อม

(Bachelor of Science Program In Environmental Health)

2.1 ชื่อปริญญา

วิทยาศาสตรบัณฑิต (อนามัยสิ่งแวดล้อม)

Bachelor of Science (Environmental Health)

วท.บ. (อนามัยสิ่งแวดล้อม)

B.Sc. (Environmental Health)

หลักสูตรนี้มุ่งหวังที่จะให้บัณฑิตสาธารณสุข สาขาอนามัยสิ่งแวดล้อม มีความสามารถเฉพาะสาขาดังต่อไปนี้

- 1) วิเคราะห์ปัญหาและความต้องการของชุมชน ที่เกี่ยวกับอนามัยสิ่งแวดล้อมได้
- 2) วินิจฉัยปัญหาและวางแผนแก้ไขปัญหา ติดตามนิเทศ และประเมินผล ในงานอนามัยสิ่งแวดล้อมได้
- 3) ให้บริการด้านอนามัยสิ่งแวดล้อมแก่ประชาชนและหน่วยงานอื่นๆได้
- 4) ทำวิจัยและสนับสนุนการทำวิจัยทางด้านอนามัยสิ่งแวดล้อมพร้อมทั้งนำผลการวิจัยมาประยุกต์ในการให้บริการอนามัยสิ่งแวดล้อม
- 5) เป็นผู้นำทางด้านอนามัยสิ่งแวดล้อมและสามารถพัฒนาตนเองทางด้านวิชาการ ในระดับสูงต่อไป

- 6) เป็นผู้มีความรอบรู้ในวิชาการทั้งภาคทฤษฎีและปฏิบัติ มีความสามารถในการคิด และวิเคราะห์อย่างเป็นระบบ และเป็นผู้มีคุณธรรม จริยธรรม สามารถครองตัวอยู่ในสังคมได้อย่างเต็มภาคภูมิ

2.2 โครงสร้างหลักสูตร

หลักสูตรปริญญาวิทยาศาสตรบัณฑิต สาขาอนามัยสิ่งแวดล้อม เป็นหลักสูตร 4 ปี นิสิตจะต้องเรียนรายวิชาต่างๆ ไม่น้อยกว่า 131 หน่วยกิต โดยมีส่วนประกอบ ดังนี้

1) หมวดวิชาศึกษาทั่วไป	30	หน่วยกิต
(1) วิชาศึกษาทั่วไป วิชาบังคับ	26	หน่วยกิต
- กลุ่มวิชาภาษาอังกฤษ	12	หน่วยกิต
- กลุ่มวิชาภาษาไทย	2	หน่วยกิต
- กลุ่มวิชาเทคโนโลยีสารสนเทศ	3	หน่วยกิต
- กลุ่มวิชาสหศาสตร์	9	หน่วยกิต
(2) วิชาศึกษาทั่วไปเลือก	4	หน่วยกิต
2) หมวดวิชาเฉพาะ	95	หน่วยกิต
(1) กลุ่มวิชาพื้นฐานวิชาชีพ	49	หน่วยกิต
- พื้นฐานวิทยาศาสตร์	27	หน่วยกิต
- พื้นฐานสาธารณสุข	16	หน่วยกิต
- พื้นฐานสาธารณสุขอื่น ๆ	6	หน่วยกิต
(2) วิชาชีพ	46	หน่วยกิต
(ก) วิชาบังคับ	42	หน่วยกิต
(ข) วิชาเอกเลือก	4	หน่วยกิต
3) หมวดวิชาเลือกเสรีไม่น้อยกว่า	6	หน่วยกิต

เรียนรายวิชาใด ๆ ที่เปิดสอนในมหาวิทยาลัยบูรพา หรือสถาบันอุดมศึกษาอื่น ทั้งภายในและภายนอกประเทศ ตามความสนใจของนิสิต

3. หลักสูตรวิทยาศาสตร์บัณฑิตสาขาสุขภาพศึกษาและพฤติกรรมสุขภาพ

(Bachelor of Science Program in Health Education and Health Behavior)

3.1 ชื่อปริญญา

วิทยาศาสตร์บัณฑิต (สุขภาพศึกษาและพฤติกรรมสุขภาพ)

Bachelor of Science (Health Education and Health Behavior)

วท.บ.(สุขภาพศึกษาและพฤติกรรมสุขภาพ)

B.Sc. (Health Education and Health Behavior)

หลักสูตรสุขภาพศึกษาและพฤติกรรมสุขภาพมุ่งหวังที่จะให้บัณฑิต มีความสามารถเฉพาะสาขาดังต่อไปนี้

- 1) เป็นผู้นำทางด้านวิชาชีพ มีความรับผิดชอบต่อสังคมและวิชาชีพ
- 2) วิเคราะห์ปัญหาสุขภาพและพฤติกรรมสุขภาพตลอดจนกระบวนการปลูกฝังและเปลี่ยนแปลงพฤติกรรม
- 3) สามารถวางแผนและดำเนินการสุขภาพศึกษา และพฤติกรรมสุขภาพในงานทางด้านสาธารณสุขที่เกี่ยวข้อง
- 4) ประเมินผลงานทางด้านสุขภาพศึกษาและพฤติกรรมสุขภาพในงานทางด้านสาธารณสุขที่เกี่ยวข้อง
- 5) วิจัยและพัฒนางานทางด้านสุขภาพศึกษาและพฤติกรรมสุขภาพในงานทางด้านสาธารณสุขที่เกี่ยวข้อง
- 6) ปฏิบัติงานเป็นทีมร่วมกับบุคลากรที่เกี่ยวข้องได้ดี
- 7) เป็นผู้มีความรอบรู้ในวิชาการทั้งภาคทฤษฎีและปฏิบัติ มีความสามารถในการคิดและวิเคราะห์อย่างเป็นระบบ และเป็นผู้มีคุณธรรม จริยธรรม สามารถครองตัวอยู่ในสังคมได้อย่างเต็มภาคภูมิ

3.2 โครงสร้างหลักสูตร

หลักสูตรปริญญาตรี วิทยาศาสตร์บัณฑิต สาขาสุขภาพศึกษาและพฤติกรรมสุขภาพ เป็นหลักสูตร 4 ปี นิสิตจะต้องเรียนรายวิชาต่าง ๆ ไม่น้อยกว่า 129 หน่วยกิต โดยมีส่วนประกอบของหลักสูตรดังนี้

1) หมวดวิชาศึกษาทั่วไป	30	หน่วยกิต
(1) วิชาบังคับ	26	หน่วยกิต
- กลุ่มวิชาภาษาอังกฤษ	12	หน่วยกิต
- กลุ่มวิชาภาษาไทย	2	หน่วยกิต

- กลุ่มวิชาเทคโนโลยีสารสนเทศ	3	หน่วยกิต
- กลุ่มวิชาสหศาสตร์	9	หน่วยกิต
(2) วิชาศึกษาทั่วไปเลือก	4	หน่วยกิต
2) หมวดวิชาเฉพาะ	93	หน่วยกิต
(1) กลุ่มวิชาพื้นฐานวิชาชีพ	43	หน่วยกิต
- พื้นฐานวิทยาศาสตร์	21	หน่วยกิต
- พื้นฐานสาธารณสุข	18	หน่วยกิต
- พื้นฐานสาธารณสุขอื่น ๆ	4	หน่วยกิต
(2) กลุ่มวิชาชีพ	50	หน่วยกิต
3) หมวดวิชาเลือกเสรีไม่น้อยกว่า	6	หน่วยกิต

เรียนรายวิชาใด ๆ ที่เปิดสอนในมหาวิทยาลัยบูรพา หรือสถาบันอุดมศึกษาอื่น ทั้งภายในและภายนอกประเทศ ตามความสนใจของนิสิต

4. หลักสูตรสาธารณสุขศาสตรบัณฑิต (ต่อเนื่อง) สาขาสาธารณสุขศาสตร์

(Bachelor of Public Health Program (Continuing Program in Public Health))

4.1 ชื่อปริญญา

สาธารณสุขศาสตรบัณฑิต (สาธารณสุขศาสตร์)

Bachelor of Public Health (Public Health)

ส.บ.(สาธารณสุขศาสตร์)

B.P.H. (Public Health)

หลักสูตรสาธารณสุขศาสตรบัณฑิต (ต่อเนื่อง) สาขาสาธารณสุขศาสตร์ เป็นหลักสูตร 2 ปี รับผิดชอบสำเร็จการศึกษาในสาขาวิชาที่เกี่ยวข้องกับวิทยาศาสตร์สุขภาพมาศึกษาต่อ โดยมีวัตถุประสงค์ของหลักสูตรคือ การผลิตบัณฑิตให้มีความรู้ความสามารถดังต่อไปนี้

1. บริหารงานและดำเนินการตามกระบวนการทางวิทยาศาสตร์สุขภาพเพื่อพัฒนาคุณภาพชีวิตของประชาชน
2. เป็นผู้นำในการพัฒนาสาธารณสุขและปฏิบัติงานเป็นทีมร่วมกับบุคลากรสาธารณสุขและบุคคลด้านอื่นๆ โดยให้ประชาชนมีส่วนร่วม
3. ให้บริการด้านวิชาการแก่ประชาชนและหน่วยงานต่างๆ ทั้งในภาครัฐและเอกชน เพื่อสนับสนุนและเสริมสร้างการพัฒนาประเทศ
4. วิเคราะห์ปัญหาและความต้องการของสังคมที่เกี่ยวข้องกับการพัฒนาคุณภาพชีวิตของประชาชน

5. วิจัยปัญหาสุขภาพของชุมชนและสังคม และวางแผนการดำเนินการและให้บริการได้
6. สนับสนุนและร่วมทำวิจัย เพื่อพัฒนาวิชาชีพ พร้อมทั้งนำผลการวิจัยมาประยุกต์ในการให้บริการสาธารณสุข
7. เป็นผู้นำทางวิชาชีพ แสดงความคิดริเริ่ม และพัฒนาตนเองในด้านวิชาการอย่างต่อเนื่อง
8. รับผิดชอบต่อผู้รับบริการสังคม และวิชาชีพ เคารพต่อสิทธิมนุษยชน ยึดมั่นต่อจรรยาบรรณแห่งวิชาชีพ และร่วมมือในกิจกรรมของสมาคมวิชาชีพสาธารณสุข
9. สนับสนุนการปกครองระบอบประชาธิปไตย มีความรับผิดชอบต่อสังคมในฐานะพลเมืองดีของประเทศ
10. เป็นผู้มีคุณธรรม จริยธรรม ตระหนักในคุณค่าของศิลปวัฒนธรรมและทรัพยากรสิ่งแวดล้อม

4.2 โครงสร้างหลักสูตร

ผู้เข้าศึกษาต้องเรียนรายวิชาต่างๆ ไม่น้อยกว่า 74 หน่วยกิต โดยมีรายละเอียดพอสังเขปดังนี้

1) หมวดวิชาศึกษาทั่วไป	16	หน่วยกิต
(1) กลุ่มวิชาภาษาอังกฤษ	5	หน่วยกิต
(2) กลุ่มวิชาภาษาไทย	2	หน่วยกิต
(3) กลุ่มวิชาเทคโนโลยีสารสนเทศ	9	หน่วยกิต
2) หมวดวิชาเฉพาะ ไม่น้อยกว่า	52	หน่วยกิต
(1) วิชาพื้นฐานวิชาชีพ	29	หน่วยกิต
(2) วิชาชีพ ไม่น้อยกว่า	23	หน่วยกิต
(ก) วิชาบังคับ	20	หน่วยกิต
(ข) วิชาเลือก ไม่น้อยกว่า	3	หน่วยกิต
3) หมวดวิชาเลือกเสรี ไม่น้อยกว่า	6	หน่วยกิต

๗
378.543
22 44 58 5
2548

**5. หลักสูตรสาธารณสุขศาสตรบัณฑิต (ต่อเนื่อง) สาขาอาชีวอนามัยและความปลอดภัย
(Bachelor of Public Health Program (Occupational Health and Safety Continuing Program))**

5.1 ชื่อปริญญา

สาธารณสุขศาสตรบัณฑิต (อาชีวอนามัยและความปลอดภัย)

Bachelor of Public Health (Occupational Health and Safety)

ส.บ.(อาชีวอนามัยและความปลอดภัย)

B.P.H. (Occupational Health and Safety)

หลักสูตรสาธารณสุขศาสตรบัณฑิต (ต่อเนื่อง) สาขาอาชีวอนามัยและความปลอดภัย เป็นหลักสูตร 2 ปี รับผู้ที่สำเร็จการศึกษาในสาขาวิชาที่เกี่ยวข้องกับวิทยาศาสตร์สุขภาพมาศึกษาต่อ โดยมีวัตถุประสงค์ของหลักสูตรคือ การผลิตบัณฑิตสาธารณสุขศาสตรสาขาอาชีวอนามัยและความปลอดภัย ให้มีความสามารถเฉพาะสาขาค้างนี้

1. ป้องกันและตรวจตราอันตรายที่เกิดจากการทำงาน สิ่งแวดล้อมในการทำงานและความปลอดภัยในสถานประกอบการ
2. ตระหนัก และประเมินปัญหาอันตรายที่เกิดจากการทำงาน สิ่งแวดล้อมในการทำงานและความปลอดภัยภายในสถานประกอบการ
3. ควบคุมและแก้ไขปัญหาอันตรายที่เกิดจากการทำงาน สิ่งแวดล้อมในการทำงานและความปลอดภัยภายในสถานประกอบการ

5.2 โครงสร้างหลักสูตร

ผู้เข้าศึกษาต้องเรียนรายวิชาต่างๆ ไม่น้อยกว่า 77 หน่วยกิต โดยมีรายละเอียดพอสังเขปดังนี้

1) หมวดวิชาศึกษาทั่วไป	15	หน่วยกิต
รายวิชาศึกษาทั่วไป (บังคับ)	11	หน่วยกิต
(1) กลุ่มวิชาภาษาอังกฤษ	6	หน่วยกิต
(2) กลุ่มวิชาภาษาไทย	2	หน่วยกิต
(3) กลุ่มวิชาเทคโนโลยีสารสนเทศ	3	หน่วยกิต
รายวิชาศึกษาทั่วไป (เลือก)	4	หน่วยกิต
2) หมวดวิชาเฉพาะ ไม่น้อยกว่า	56	หน่วยกิต
(3) วิชาพื้นฐานวิชาชีพ	25	หน่วยกิต
(4) วิชาชีพ ไม่น้อยกว่า	31	หน่วยกิต

(ก) วิชาบังคับ	25	หน่วยกิต
(ข) วิชาเลือก ไม่น้อยกว่า	6	หน่วยกิต
3) หมวดวิชาเลือกเสรี ไม่น้อยกว่า	6	หน่วยกิต

6. หลักสูตรสาธารณสุขศาสตรมหาบัณฑิต (ส.ม.)

(Master of Public Health Program)

6.1 ชื่อปริญญา

สาธารณสุขศาสตรมหาบัณฑิต (ส.ม.)

Master of Public Health (M.P.H.)

วัตถุประสงค์

แผน ก นิสิตที่จบหลักสูตรนี้สามารถ

1. รวบรวมองค์ความรู้ทั้งในประเทศและต่างประเทศเพื่อที่จะพัฒนาโครงการด้านสาธารณสุข ซึ่งสามารถนำไปใช้ในชุมชนทุกระดับได้อย่างเหมาะสม
2. เป็นสื่อกลางในการแลกเปลี่ยนและสนับสนุนการก่อตั้งหน่วยงานเพื่อที่จะปรับปรุงสถานการณ์ทางการสาธารณสุข
3. วิเคราะห์หัวข้อเรื่องเกี่ยวกับสาธารณสุขในปัจจุบัน ซึ่งอาจมีอิทธิพลต่องานสาธารณสุขในอนาคต
4. ทำวิจัยในงานสาธารณสุขและนำผลการวิจัยไปใช้ในการปรับปรุงงาน ด้านสาธารณสุขได้อย่างมีประสิทธิภาพ
5. พัฒนาทักษะในการใช้ระบบข้อมูลทางด้านสุขภาพและด้านอื่นๆที่เกี่ยวข้อง
6. บรรลุตามวัตถุประสงค์ของสาขาเฉพาะที่นิสิตเลือก

แผน ข นิสิตที่จบหลักสูตรนี้สามารถ

1. รวบรวมองค์ความรู้ทั้งในประเทศและต่างประเทศเพื่อที่จะพัฒนาโครงการด้านสาธารณสุข ซึ่งสามารถนำไปใช้ในชุมชนทุกระดับได้อย่างเหมาะสม
2. เป็นสื่อกลางในการแลกเปลี่ยนและสนับสนุนการก่อตั้งหน่วยงานเพื่อที่จะปรับปรุงสถานการณ์ทางการสาธารณสุข
3. วิเคราะห์หัวข้อเรื่องเกี่ยวกับสาธารณสุขในปัจจุบัน ซึ่งอาจมีอิทธิพลต่องานสาธารณสุขในอนาคต
4. ประเมินและสังเคราะห์ผลงานวิจัยด้านสาธารณสุขอย่างเป็นระบบ ซึ่งสามารถนำไปใช้ในการให้บริการด้านสาธารณสุข หรือนำไปใช้ปรับปรุงโครงการวิจัยทางสาธารณสุข

5. พัฒนาทักษะในการใช้ระบบข้อมูลทางด้านสุขภาพและด้านอื่นๆที่เกี่ยวข้อง
6. บรรลุตามวัตถุประสงค์ของสาขาเฉพาะที่นิสิตเลือก

6.2 โครงสร้างหลักสูตร

โครงสร้างหลักสูตรแผน ก

1) หมวดวิชาศึกษาทั่วไป	15	หน่วยกิต
2) หมวดวิชาเฉพาะ	9	หน่วยกิต
- วิชาบังคับสาขา	6	หน่วยกิต
- วิชาเลือกสาขา หรือเลือกเสรี	3	หน่วยกิต
3) หมวดวิชาการศึกษา วิทยานิพนธ์	12	หน่วยกิต
วิทยานิพนธ์	12	หน่วยกิต

กำหนดให้ศึกษาค้นคว้าในเรื่องที่เกี่ยวข้องกับสาขาที่ศึกษาโดยผู้ศึกษาควรแสดงความสามารถในการผสมผสานความรู้ ทักษะ และประสบการณ์ ในรูปของโครงการวิจัยด้านสุขภาพที่เหมาะสมซึ่งนิสิตจะเป็นผู้ที่มีศักยภาพ ในการเขียน โครงร่างวิจัย ออกแบบการวิจัย เก็บข้อมูล วิเคราะห์ข้อมูล แปลความหมาย เขียนรายงาน และนำเสนอผลการวิจัยที่แสดงถึงภูมิปัญญาและความสามารถที่ลึกซึ้งเชิงวิชาการในวิชาชีพนั้นๆ โดยเฉพาะ

โครงสร้างหลักสูตรแผน ข

1) หมวดวิชาศึกษาทั่วไป	15	หน่วยกิต
2) หมวดวิชาเฉพาะ	9	หน่วยกิต
- วิชาบังคับสาขา	6	หน่วยกิต
- วิชาเลือกสาขา	3	หน่วยกิต
3) หมวดวิชาเลือกเสรี	6	หน่วยกิต
4) หมวดวิชาการศึกษา ค้นคว้าอิสระ	6	หน่วยกิต
ค้นคว้าอิสระ	6	หน่วยกิต

กำหนดให้ศึกษาค้นคว้าในเรื่องที่เกี่ยวข้องกับสาขาที่ศึกษาโดยผู้ศึกษาควรแสดงความสามารถในการผสมผสานความรู้ ทักษะ และประสบการณ์ ในรูปของการวิเคราะห์โครงการสุขภาพในปัจจุบัน หรือในรูปของโครงการวิจัย

จำนวนบัณฑิตคณะสาธารณสุขศาสตร์

ในปีการศึกษา 2548 คณะสาธารณสุขศาสตร์ มีบัณฑิตที่สำเร็จการศึกษาระดับปริญญาตรี ภาคปกติ จำนวน 88 คน ปริญญาตรีภาคพิเศษจำนวน 43 คน และมหาบัณฑิตที่สำเร็จการศึกษาจำนวน 14 คน รวมเป็น 145 คน

ดังนั้นจากอดีตถึงปัจจุบันคณะสาธารณสุขศาสตร์ผลิตบัณฑิตในระดับปริญญาตรีภาคปกติแล้ว จำนวน 10 รุ่น ระดับปริญญาตรีภาคพิเศษจำนวน 7 รุ่น ระดับปริญญาโท 2 รุ่น รวมเป็นบัณฑิตและมหาบัณฑิตทั้งสิ้นจำนวน 1,439 คน โดยมีรายละเอียดแสดงในตารางต่อไปนี้

ตาราง 3 จำนวนบัณฑิตที่จบจากสาขาวิชาเอกต่างๆ ตั้งแต่ปีการศึกษา 2539 ถึง 2548

สาขาวิชา	ปีการศึกษา									
	39	40	41	42	43	44	45	46	47	48
ระดับปริญญาตรีภาคปกติ										
สาขาวิชาสุขศาสตร์อุตสาหกรรมและ ความปลอดภัย	12	19	23	18	24	38	46	35	34	33
สาขาวิชาอนามัยสิ่งแวดล้อม	21	21	17	20	22	41	43	39	33	34
สาขาวิชาสุขศึกษาและพฤติกรรมสุขภาพ	21	23	33	28	17	23	34	26	20	20
รวมบัณฑิตระดับปริญญาตรีภาคปกติ	54	63	73	66	63	102	123	100	87	88
รวมปริญญาตรีภาคปกติทั้งสิ้น	819									
ระดับปริญญาตรีภาคพิเศษ										
สาขาวิชาสาธารณสุขศาสตร์				94	75	84	158	15	136	43
รวมบัณฑิตระดับปริญญาตรีภาคพิเศษ				94	75	84	158	15	136	43
รวมปริญญาตรีภาคพิเศษทั้งสิ้น	605									
ระดับปริญญาโทภาคพิเศษ										
สาขาวิชาสาธารณสุขศาสตรมหาบัณฑิต									1	14
รวมบัณฑิตระดับปริญญาโทภาคพิเศษ									1	14
รวมปริญญาโททั้งสิ้น	15									
รวมบัณฑิตและมหาบัณฑิตทั้งสิ้น	1,439									

**การพัฒนาบุคลากรเพื่อการพัฒนาคุณภาพการศึกษา
และการทำความร่วมมือกับหน่วยงานต่างๆ**

การพัฒนาบุคลากรเพื่อการพัฒนาคุณภาพทางการศึกษา

คณะสาธารณสุขศาสตร์ ได้มีการพัฒนาบุคลากรเพื่อการพัฒนาคุณภาพทางการศึกษาโดยมีการสนับสนุนบุคลากรศึกษาต่อในระดับสูงขึ้น มีการสนับสนุนการพัฒนาบุคลากรในรูปแบบต่างๆ สนับสนุนการทำวิจัยและเผยแพร่ผลงานวิจัยในรูปแบบต่างๆ สนับสนุนการผลิตสื่อ เอกสารประกอบการศึกษา จัดห้องสารสนเทศ ห้องคอมพิวเตอร์ และรูปแบบอื่นๆ อีกหลายประการ เพื่อให้ทันกับการเปลี่ยนแปลงและมีการพัฒนาขยายการศึกษาไปยังพื้นที่อื่นๆ เช่น มีการเปิดหลักสูตรระดับปริญญาตรี(ต่อเนื่อง) โดยทำความร่วมมือกับสำนักงานสาธารณสุขจังหวัดสระแก้ว สำนักงานสาธารณสุขจังหวัดนครราชสีมา สำนักงานสาธารณสุขจังหวัดสุโขทัย ชมรมสาธารณสุขแห่งประเทศไทย เป็นต้น

ในปีพ.ศ.2548 คณะสาธารณสุขศาสตร์มีการสนับสนุนบุคลากร และมีการดำเนินกิจกรรมต่างๆ เพื่อให้เกิดการพัฒนาบุคลากรและองค์กรเพื่อการพัฒนาคุณภาพการศึกษาดังนี้

การพัฒนาส่งเสริมบุคลากร

คณะสาธารณสุขศาสตร์มีการส่งเสริมสนับสนุนให้บุคลากรในคณะฯ ทุกคนได้รับความรู้เพิ่มพูนทั้งทางด้านวิชาการและประสบการณ์ต่างๆ ดังต่อไปนี้

ตาราง 4 จำนวนบุคลากรที่ไปศึกษาต่อ ฝึกอบรม ดูงานสัมมนาในประเทศปี พ.ศ.2548

ลำดับ	ประเภท	จำนวน	จำนวน
1.	การศึกษาต่อ	9 คน (เต็มเวลา 2 คน , บางส่วน 7 คน)	4 ครั้ง
2.	การฝึกอบรม	31 คน	15 ครั้ง
3.	การดูงาน	9 คน	6 ครั้ง
4.	การสัมมนา	49 คน	19 ครั้ง
5.	อื่นๆ	50 คน	331 ครั้ง

ตาราง 5 จำนวนบุคลากรที่ลาไปศึกษาต่อ ฝึกอบรม ดูงาน สัมมนา ต่างประเทศปีพ.ศ.2548

ลำดับ	ประเภท	จำนวน (คน)	จำนวน (ครั้ง)
1.	การศึกษาต่อ	3	4
2.	การดูงาน	4	4
5.	อื่น ๆ	3	3

การส่งเสริมการผลิตและพัฒนาสื่อการศึกษา

สื่อการศึกษาเป็นสิ่งหนึ่งที่จะช่วยในการส่งเสริมให้การเรียนการสอนมีประสิทธิภาพและมีคุณภาพเพิ่มขึ้น ซึ่งคณะสาธารณสุขศาสตร์ได้ดำเนินการให้การส่งเสริมสนับสนุนการผลิตสื่อ โดยตลอด ในปี พ.ศ.2548 มีการผลิตและพัฒนาสื่อการศึกษาประเภทตำราและสื่อการสอนดังนี้

ตาราง 6 จำนวนตำราเอกสารวิชาการที่บุคลากรผลิตในปีพ.ศ.2548

ลำดับ	ชื่อตำรา	ชื่อแต่ง
1.	สุขภาพผู้บริโภคร	ผศ.ดร.ยุวดี รอดจากภัย
2.	สุขภาพอนามัยชุมชนและกระบวนการพัฒนา	รศ.วสุธร ตันวัฒนกุล
3.	อาหารเพื่อสุขภาพ	ผศ.อรพิน รังษีสากร

การพัฒนาทักษะด้านการต่างประเทศ

ในปีงบประมาณ พ.ศ.2548 คณะสาธารณสุขศาสตร์ มหาวิทยาลัยบูรพา มีการแลกเปลี่ยนนิสิตจาก มหาวิทยาลัย DALI จากประเทศจีนมาศึกษาในคณะฯ จำนวน 1 คน และได้จ้างอาจารย์พิเศษชาวต่างประเทศ(Dr. Ronald A. Markwardt) มาประจำที่คณะเพื่อร่วมสอนในหลักสูตรปริญญาโท และพัฒนาทักษะด้านการต่างประเทศร่วมกับคณาจารย์ภายในคณะฯ

การทำความร่วมมือกับหน่วยงานต่างๆ

ปีงบประมาณ พ.ศ.2548 คณะสาธารณสุขศาสตร์ได้มีการลงนามความร่วมมือทางวิชาการกับหน่วยงานต่างๆ โดยมีรายละเอียดดังนี้

1. โครงการการทำความร่วมมือทางวิชาการ (MOU) ระหว่างคณะสาธารณสุขศาสตร์ มหาวิทยาลัยบูรพา กับผู้ว่าราชการจังหวัดนราธิวาส สำนักงานสาธารณสุขจังหวัดนราธิวาส ชมรมสาธารณสุขแห่งประเทศไทย และวิทยาลัยพยาบาลบรมราชชนนี นราธิวาส

เนื้อหาโดยสรุป เมื่อวันที่ 24 พฤษภาคม พ.ศ.2547 คณะบดีคณะสาธารณสุขศาสตร์ มหาวิทยาลัยบูรพา ได้ลงนามในข้อตกลงว่าด้วยความร่วมมือการพัฒนาบุคลากร กับ ผู้ว่าราชการจังหวัด นครราชสีมา สำนักงานสาธารณสุขจังหวัดนครราชสีมา ชมรมสาธารณสุขแห่งประเทศไทย และวิทยาลัยพยาบาลบรมราชชนนี นครราชสีมา เพื่อจัดการเรียนการสอนในหลักสูตรระดับปริญญาตรี สาขาสาธารณสุขศาสตรบัณฑิต (ต่อเนื่อง) ภาคพิเศษ ที่จังหวัดนครราชสีมา ซึ่งได้รับนิสิตในจังหวัดนครราชสีมา และจังหวัดใกล้เคียง รวมทั้งได้ทำการหารือเพื่อดำเนินการทางวิชาการด้านอื่นๆ ต่อไป

2. โครงการการทำความร่วมมือทางวิชาการ (MOU) ระหว่างคณะสาธารณสุขศาสตร์ มหาวิทยาลัยบูรพา กับสำนักงานสาธารณสุขจังหวัดสุโขทัย ชมรมสาธารณสุขแห่งประเทศไทย ภาคเหนือ และโรงเรียนสวรรคค่อนันต์วิทยาจังหวัดสุโขทัย

เนื้อหาโดยสรุป เมื่อวันที่ 27 สิงหาคม พ.ศ.2548 คณะบดีคณะสาธารณสุขศาสตร์ มหาวิทยาลัยบูรพา ได้ลงนามในข้อตกลงว่าด้วยความร่วมมือการพัฒนาบุคลากร กับ สำนักงานสาธารณสุขจังหวัดสุโขทัย ชมรมสาธารณสุขแห่งประเทศไทยภาคเหนือ และโรงเรียนสวรรคค่อนันต์วิทยาจังหวัดสุโขทัย เพื่อจัดการเรียนการสอนในหลักสูตรระดับปริญญาตรี สาขาสาธารณสุขศาสตรบัณฑิต (ต่อเนื่อง) ภาคพิเศษ ที่จังหวัดสุโขทัย ซึ่งได้รับนิสิตในจังหวัดสุโขทัยและจังหวัดใกล้เคียง และมีการเปิดการเรียนการสอน ในภาคปลาย ปีการศึกษา 2548 เป็นต้นไป รวมทั้งได้ทำการหารือเพื่อดำเนินการทางวิชาการด้านอื่นๆ ต่อไป

การประกันคุณภาพการศึกษา

การประกันคุณภาพการศึกษา

คณะสาธารณสุขศาสตร์ มหาวิทยาลัยบูรพา รับการประเมินคุณภาพการศึกษาภายในโดยคณะกรรมการประเมินคุณภาพภายใน ซึ่งแต่งตั้งโดยมหาวิทยาลัยบูรพา ตามคำสั่งมหาวิทยาลัยบูรพา ที่ 1575/2548 ลงวันที่ 17 สิงหาคม พ.ศ. 2548 ประกอบด้วย

1. ผู้ช่วยศาสตราจารย์วีระศักดิ์ ชายผา ประธานคณะกรรมการประเมินคุณภาพภายใน
2. ผู้ช่วยศาสตราจารย์ ดร.สมถวิล จริตควร กรรมการประเมินคุณภาพภายใน
3. ผู้ช่วยศาสตราจารย์ ดร.วริยา วชิราวัจน์ กรรมการประเมินคุณภาพภายใน
4. นางสาวสุภาพร กุลวงศ์ เลขานุการประเมินคุณภาพภายใน
5. นายณัฐวุฒิ วรราช ผู้ช่วยเลขานุการประเมินคุณภาพภายใน

โดยมีวัตถุประสงค์ของการประเมินคุณภาพการศึกษาภายใน ดังนี้

1. ตรวจสอบ และประเมินการดำเนินงานของคณะตามระบบและกลไกที่คณะ กำหนดขึ้น ทั้งนี้ โดยการวิเคราะห์/ เปรียบเทียบผลการดำเนินงานตามตัวบ่งชี้ ในทุกองค์ประกอบคุณภาพว่าเป็นไปตามเกณฑ์ และได้มาตรฐานตามที่กำหนดไว้
2. ให้คณะทราบสถานภาพของตนเอง อันจะนำไปสู่การกำหนดแนวทางในการพัฒนาคุณภาพ ไปสู่เกณฑ์มาตรฐานที่ตั้งไว้
3. ให้คณะทราบจุดแข็ง จุดที่ควรปรับปรุง ตลอดจนได้รับข้อเสนอแนะในการพัฒนาการดำเนินงาน เพื่อเสริมจุดแข็ง และพัฒนาจุดที่ควรปรับปรุงของคณะ เพื่อการพัฒนาอย่างต่อเนื่อง

วิธีการดำเนินงานประเมินคุณภาพการศึกษาภายใน

1. ศึกษารายงานการประเมินตนเอง (SAR) ของคณะสาธารณสุขศาสตร์ และเอกสารประกอบคณะกรรมการประเมินคุณภาพภายใน ได้ศึกษารายงานการประเมินตนเองของคณะสาธารณสุขศาสตร์และเอกสารประกอบที่อ้างอิงตามที่ระบุไว้ในรายงานการประเมินตนเอง
2. รวบรวมข้อมูลเพิ่มเติม
 - 2.1 รวบรวมข้อมูลโดยการสัมภาษณ์

คณะกรรมการประเมินได้สัมภาษณ์ผู้ที่เกี่ยวข้องดังนี้

 - (1) สัมภาษณ์คณบดี รองคณบดีฝ่ายต่าง ๆ ผู้ช่วยคณบดี หัวหน้าภาควิชา และอาจารย์ผู้สอน
 - (2) สัมภาษณ์บุคลากร เจ้าหน้าที่ฝ่ายสนับสนุน

(3) สัมภาษณ์ตัวแทนแหล่งฝึกงาน/ ครูพี่เลี้ยง

(4) สัมภาษณ์นายกสโมสรนิสิต นิสิตระดับปริญญาตรีทุกชั้นปี ของคณะ

2.2 รวบรวมข้อมูลโดยการเยี่ยมชมหน่วยงาน

(1) เยี่ยมชมภาควิชาอนามัยสิ่งแวดล้อม ภาควิชาพื้นฐานสาธารณสุข ภาควิชาสุขศึกษา และภาควิชาสุขศาสตร์อุตสาหกรรมและความปลอดภัย

(2) เยี่ยมชมสำนักงานเลขานุการของคณะ

(3) เยี่ยมชมห้องปฏิบัติการคอมพิวเตอร์

(4) เยี่ยมชมการจัดกิจกรรมของนิสิต

สรุปผลการประเมินคุณภาพการศึกษาสำหรับผู้บริหาร

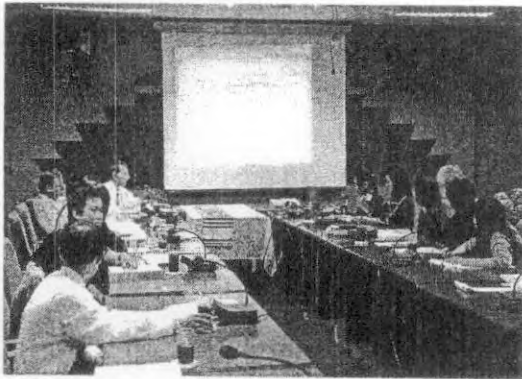
คณะกรรมการประเมินคุณภาพการศึกษาภายใน ได้ดำเนินการศึกษา และประเมินระบบกลไก การประกันคุณภาพการศึกษาของคณะสาธารณสุขศาสตร์ มหาวิทยาลัยบูรพาแล้ว เห็นว่า คณะ สาธารณสุขศาสตร์ มหาวิทยาลัยบูรพา มีระบบและกลไกการประกันคุณภาพการศึกษาที่มีประสิทธิภาพ ดี ทุกองค์ประกอบได้รับความพึงพอใจ ดังตารางผลการประเมินคุณภาพการศึกษาภายใน (ภาพรวม)

ตาราง 7 ผลการประเมินคุณภาพการศึกษาภายใน (ภาพรวม) แยกเป็นแต่ละองค์ประกอบ และค่าเฉลี่ยความพึงพอใจปีพ.ศ.2548

องค์ประกอบที่	ค่าเฉลี่ยระดับความพึงพอใจ (คะแนนเต็ม 5)
1.ปรัชญา ปณิธาน วัตถุประสงค์ และแผนการดำเนินงาน	5.00
2. การเรียนการสอน	4.90
3. กิจกรรมการพัฒนานิสิต	4.60
4. การวิจัย	3.83
5. การบริการวิชาการแก่สังคม	5.00
6. การทำนุบำรุงศิลปวัฒนธรรม	5.00
7. การบริหารและการจัดการ	4.87
8. การเงินและงบประมาณ	4.75
9. ระบบและกลไกการประกันคุณภาพ	5.00
รวม	4.77

คณะกรรมการประเมินผลคุณภาพการศึกษาภายในได้รับรองดัชนีบ่งชี้คุณภาพการศึกษา 53 ดัชนี คิดเป็นร้อยละ 94.64 ไม่รับรอง 3 ดัชนี คิดเป็นร้อยละ 5.36 และเพื่อให้การดำเนินการประกันคุณภาพการศึกษาของ คณะสาธารณสุขศาสตร์ มหาวิทยาลัยบูรพา เป็นไปอย่างต่อเนื่อง และมีประสิทธิภาพดียิ่งขึ้น คณะกรรมการตรวจประเมินคุณภาพการศึกษาภายใน ได้ให้ข้อเสนอแนะเพื่อการปรับปรุงไว้หลายประการ แยกตามองค์ประกอบไว้แล้ว ซึ่งคณะสาธารณสุขศาสตร์จะได้ดำเนินการปรับปรุง และพัฒนาคุณภาพการศึกษาของคณะสาธารณสุขศาสตร์ต่อไป

ภาพการตรวจประเมินคุณภาพการศึกษาภายใน คณะสาธารณสุขศาสตร์ มหาวิทยาลัยบูรพา ระหว่างวันที่ 24 -26 สิงหาคม 2548





ระบบสารสนเทศ

ระบบสารสนเทศ

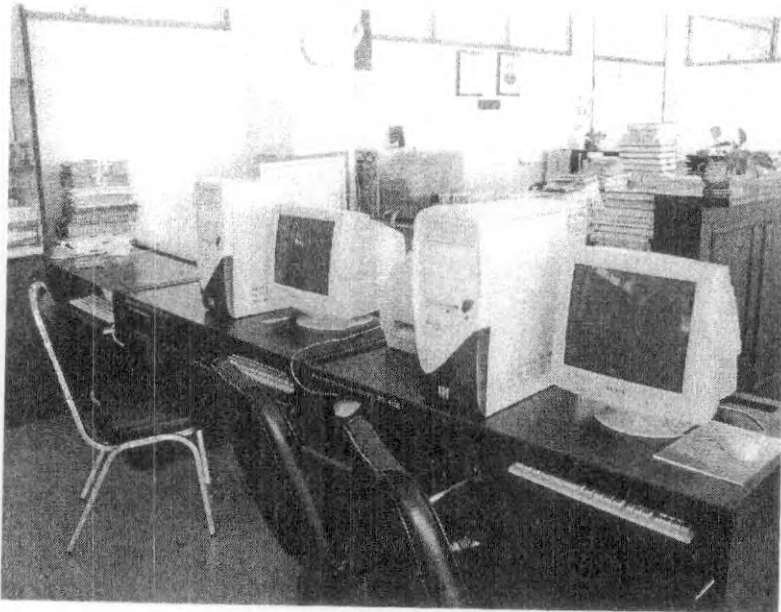
คณะสาธารณสุขศาสตร์ มหาวิทยาลัยบูรพา ตระหนักอยู่ตลอดเวลาถึงพัฒนาการด้านเทคโนโลยีสารสนเทศที่ก้าวล้ำนำหน้าอย่างรวดเร็ว และหากคณะสาธารณสุขศาสตร์ บุคลากร นิสิต และผู้เกี่ยวข้องอื่นๆ ไม่สามารถตามสถานการณ์ทันก็จะเป็นจุดอ่อนของการพัฒนาได้ ดังนั้นคณะสาธารณสุขศาสตร์จึงให้ความสำคัญกับประเด็นนี้เป็นอย่างมาก

ในช่วงปี พ.ศ.2548 คณะสาธารณสุขศาสตร์ได้ดำเนินการสนับสนุนต่อเนื่องจากปีพ.ศ.2547 โดยได้ลงทุนเกี่ยวกับระบบสารสนเทศหลายประการที่ต่อเนื่องจากระบบเดิมที่ได้ดำเนินการไว้แล้ว เพื่อให้มีศักยภาพพอเพียงกับการใช้งานและเป็นประโยชน์กับบุคลากรและนิสิตในการศึกษาค้นคว้าความรู้ ประสบการณ์และความก้าวหน้าใหม่ๆ ใน โลกยุค Information Technology (IT) ดังนี้

1. พัฒนาห้องคอมพิวเตอร์ขนาด 50 ชุด 1 ห้อง
2. จัดให้มีห้องคอมพิวเตอร์ย่อยสำหรับปริญญาโท และเชื่อมต่อระบบ Internet ไร้สาย
3. จัดห้องเรียนให้สามารถเข้าถึงระบบ Internet และสามารถจัดการเรียนการสอนโดยใช้ระบบคอมพิวเตอร์และ IT ได้
4. เช่าเครื่องคอมพิวเตอร์พร้อมระบบเครือข่าย 62 ชุด
5. จัดซื้อเครื่องคอมพิวเตอร์แม่ข่ายที่มีศักยภาพสูง เพิ่มเติม 1 ชุด
6. จัดซื้อเครื่องคอมพิวเตอร์ที่มีศักยภาพสูง ให้บุคลากรใช้ในการปฏิบัติงาน
7. ปรับปรุงเครื่องคอมพิวเตอร์ที่มีอยู่แล้วให้มีศักยภาพเพียงพอกับการใช้งาน
8. จัดจุดบริการเข้าถึงระบบสารสนเทศในบริเวณห้องสมุดคณะเพิ่มเติม
9. ส่งบุคลากรเข้ารับการอบรมเกี่ยวกับองค์ความรู้ใหม่ๆ ด้านระบบสารสนเทศและที่เกี่ยวข้องต่างๆ
10. ส่งเสริมให้คณาจารย์ใช้ระบบสารสนเทศ เพื่อการเรียนการสอนและบริหารจัดการ
11. ส่งเสริมบุคลากรใช้ระบบสารสนเทศเพื่อการสื่อสาร การบริหารจัดการงานในควมรับผิดชอบและการประสานงานทั้งภายในองค์กรและนอกองค์กร

ประเด็นต่างๆ ตามที่ได้กล่าวแล้วนั้น เป็นเพียงบางส่วนที่ได้ดำเนินการและปรากฏเป็นรูปธรรมหรือมีการกระทำอย่างต่อเนื่องสม่ำเสมอ อย่างไรก็ตามยังมีประเด็นการดำเนินการอื่นๆ เกี่ยวกับระบบสารสนเทศของคณะฯ อีกหลายประการที่แฝงไว้ในระบบสารสนเทศดังกล่าว ซึ่งเป็นผลเนื่องมาจากระบบสารสนเทศ เช่น การพัฒนาสื่อการเรียนการสอนผ่านระบบสารสนเทศ การเชื่อมต่อระบบเครือข่ายกับองค์กรอื่นๆ การศึกษาวิจัย การบริการวิชาการต่างๆ เป็นต้น ซึ่งจากการพัฒนาระบบสารสนเทศของคณะฯ ทำให้เกิดพัฒนาการต่อเนื่องหลายประการ และที่สำคัญคือ บุคลากรและนิสิตของคณะ

สาธารณสุขศาสตร์ได้รับประโยชน์จากการเรียนรู้ระบบสารสนเทศที่ใช้ประกอบการเรียนการสอนในปัจจุบัน และเป็นประโยชน์ต่อการเข้าร่วมปฏิบัติงานกับองค์กรต่างๆ ในอนาคตได้เป็นอย่างดี





การวิจัย

คณะสาธารณสุขศาสตร์ ได้ดำเนินกิจกรรมเกี่ยวกับการวิจัยอย่างต่อเนื่อง มีการส่งเสริมให้การสนับสนุนทุนวิจัยจากทั้งงบประมาณเงินรายได้ และงบประมาณแผ่นดิน นอกจากนี้บุคลากรภายในคณะยังได้รับทุนสนับสนุนจากแหล่งทุนอื่นอย่างต่อเนื่อง ซึ่งการวิจัยนั้นคณะสาธารณสุขศาสตร์ถือเป็นภารกิจหลักภารกิจหนึ่ง โดยในปีงบประมาณ 2548 คณาจารย์และบุคลากรคณะสาธารณสุขศาสตร์ ทำการวิจัยโดยได้รับการสนับสนุนจากแหล่งทุนต่างๆ ดังนี้

ตาราง 8 จำนวนโครงการวิจัยในปีพ.ศ.2548 จำแนกตามแหล่งทุน

แหล่งทุน	จำนวนโครงการ	งบประมาณ (บาท)
โครงการวิจัยที่ได้รับทุนจากงบประมาณแผ่นดิน	9	2,501,920
โครงการวิจัยที่ได้รับทุนจากงบประมาณเงินรายได้	3	180,000
โครงการวิจัยที่ได้รับทุนจากแหล่งทุนอื่น	3	2,104,100
โครงการวิจัยที่ทำร่วมกับองค์กรหรือหน่วยงานอื่น	1	348,200
รวม	16	5,134,220

ตาราง 9 โครงการวิจัยที่ได้รับงบประมาณแผ่นดิน ปีพ.ศ.2548

ที่	ชื่อ โครงการวิจัย	ผู้รับผิดชอบ	งบประมาณ (บาท)
1	ศึกษาภาพการเฝ้าระวังและพัฒนารูปแบบการเฝ้าระวังการเกิดอุบัติเหตุจราจรบนท้องถนนในจังหวัดระยอง	รศ.วสุธร ตันวัฒนกุล	218,200
2	การวิเคราะห์ต้นทุนและผลประโยชน์ในการจัดการอุบัติเหตุจราจรบนท้องถนนจากโครงการพัฒนารูปแบบการจัดการอุบัติเหตุจราจรบนท้องถนนแบบผสมผสาน	ผศ.พิศมัย เสรีจรกิจเจริญ	222,520
3	การศึกษาศักยภาพด้านพฤติกรรมสุขภาพในการควบคุมระดับน้ำตาลในผู้ป่วยเบาหวานชนิดไม่พึ่งอินซูลิน ที่มารับบริการตรวจรักษาที่ศูนย์วิทยาศาสตร์สุขภาพ มหาวิทยาลัยบูรพา อำเภอเมือง จังหวัดชลบุรี	ผศ.อรพิน รังษีสากร	456,100

ตาราง 9 โครงการวิจัยที่ได้รับงบประมาณแผ่นดิน ปีพ.ศ.2548 (ต่อ)

ที่	ชื่อ โครงการวิจัย	ผู้รับผิดชอบ	งบประมาณ (บาท)
4	ประสิทธิภาพผลการลงทุนเพื่อสุขภาพในผู้ป่วยเบาหวาน	อ.อุษา ฮกยินดี	558,300
5	แผนงานวิจัยเรื่องสร้างองค์ความรู้และรูปแบบที่เหมาะสมในการป้องกันและดูแลรักษาผู้ติดเชื้อเอช ไอ วี และผู้ป่วยโรคเอดส์ในระดับบุคคล ครอบครัวชุมชนในเขตภูมิภาค ตะวันออก	ดร.พิศมัย หอมจำปา	102,600
6	ศักยภาพและแรงงานสนับสนุนทางสังคมของครอบครัวและชุมชน และรูปแบบที่เหมาะสมในการป้องกันและแก้ไขปัญหาโรคเอดส์ในชุมชนในเขตพื้นที่จังหวัดระยอง	ผศ.อรพิน รังสีสาคร	224,000
7	ภาวะการเจ็บป่วย การเผชิญและแก้ไขปัญหาสุขภาพ และรูปแบบการดูแลสุขภาพที่เหมาะสมสำหรับผู้ติดเชื้อเอช ไอ วี และผู้ป่วยเอดส์ในเขตจังหวัดระยองตามระยะการดำเนินโรค	ดร.พิศมัย หอมจำปา	182,000
8	รูปแบบการพัฒนาคุณภาพ การป้องกัน และการดูแลผู้ติดเชื้อ และผู้ป่วยเอดส์ในโรงพยาบาลจังหวัดระยอง	ดร.ยุวดี รอดจางักย์	225,000
9	การพัฒนาโปรแกรมการเสริมสร้างพลังอำนาจญาติผู้ดูแลผู้ใหญ่ผู้ป่วยเรื้อรังที่บ้าน	ดร.ยุวดี รอดจางักย์	313,200
งบประมาณรวมทั้งสิ้น			2,501,920

ตาราง 10 โครงการวิจัยที่ได้รับงบประมาณเงินรายได้ปีพ.ศ.2548

ลำดับ ที่	ชื่อโครงการวิจัย	ชื่อหัวหน้าโครงการ	ระยะเวลา ดำเนินการ โครงการ(กี่ปี/จาก เดือน-เดือน)	งบ ประมาณ ที่ได้รับ	สถานภาพ	
					อยู่ระหว่าง ดำเนินการ	เสร็จ สิ้น
1.	พฤติกรรมเสี่ยงต่อ การรับสัมผัสสาร เบนซีนของ คนขับรถมอเตอร์ ไซค์รับจ้าง ในเขต จังหวัดชลบุรี	อ.นันทพร ภัทรพุทธ	1 ปี (ก.พ.2548 – ม.ค.2549)	60,000 บาท		✓
2.	การศึกษา สถานการณ์ด้าน ความปลอดภัยใน โรงเรียนอนุบาล จังหวัดชลบุรี	ดร.ปวีณา มีประดิษฐ์	1 ปี (ก.พ.2548 – ม.ค.2549)	60,000 บาท	✓	
3.	การสำรวจปริมาณ ระดับสาร Methyl Tertiary Butyl Ether (MTBE) ใน บรรยากาศที่มีผล ต่อสุขภาพของ พนักงานด้านเก็บ เงินแห่งหนึ่งใน เขต กรุงเทพมหานคร	ผศ.ศรียรัตน์ ล้อมพงษ์	1 ปี (เม.ย.2548 – มี.ค.2549)	60,000 บาท	✓	

ตาราง 11 โครงการวิจัยที่ได้รับงบประมาณจากแหล่งทุนอื่น ปีพ.ศ.2548

ลำดับ ที่	ชื่อแหล่งทุน	ชื่อหัวหน้า โครงการ	ชื่อโครงการวิจัย	ระยะเวลา ดำเนินการ โครงการ (กึ่งปี/จาก เดือน-เดือน)	งบ ประ มาณที่ ได้รับ	สถานภาพ	
						อยู่ระ หว่าง ด่า เนิน การ	เสร็จ สิ้น
1.	สภา อุตสาหกรรม แห่งประเทศไทย และ สำนักงาน กองทุน สนับสนุนการ สร้างเสริม สุขภาพ (สสส.)	ศาสตราจารย์ นายแพทย์ศาสตรี เสาวคนธ์	โครงการวิจัยเพื่อ พัฒนา ประสิทธิภาพการ ดำเนินงานพัฒนา ระบบรับรอง มาตรฐานคุณภาพ ชีวิตการทำงานใน สถาน ประกอบการ	ระยะเวลา 6 เดือน โดยเริ่ม ดำเนินการ วิจัยตั้งแต่ เดือนเมษายน ถึงเดือน กันยายน 2548	1,000,0 00 บาท	✓	
2.	WHO	Assoc.Prof.Dr. Koolarb Rudtanusudjatam	Surveillance of Major Risk Factors of NCDs Using GIS technology : Road Traffic Accidents.	November 2004 – December 2005	704,100 Baht.	✓	
3.	สถาบันวิจัย ระบบ สาธารณสุข (สวรส.)	ผู้ช่วย ศาสตราจารย์ ดร.สุนันทา ไอศิริ	การศึกษา ยุทธศาสตร์การ จัดการงานวิจัย ระบบสุขภาพภาค ตะวันออก	ระยะเวลา 6 เดือน (กรกฎาคม 2547 – มกราคม 2548)	400,000 บาท		✓

ตาราง 12 โครงการวิจัยที่ได้ดำเนินการร่วมกับหน่วยงานอื่น ปีพ.ศ.2548

ลำดับ ที่	ชื่อแหล่งทุน	ชื่อหัวหน้า โครงการ	ชื่อ โครงการวิจัย	ระยะเวลา ดำเนินการ โครงการ (กี่ปี/จาก เดือน-เดือน)	งบประมาณ ที่ได้รับ	สถานภาพ	
						อยู่ระหว่าง ดำเนินการ	เสร็จ สิ้น
1.	สำนักงาน คณะกรรมการ อุดมศึกษา	ภูมิภาค ตะวันออก : ดร.พิศมัย หอมจำปา ทำร่วมกับ ม.เชียงใหม่, ม.มหิดล, ม.อุบลฯ, ม.ขอนแก่น และ ม.สงขลาฯ	โครงการวิจัย การ ป้องกันและลดการ ติดเชื้อเอชไอวี ใน วัยรุ่นและเยาวชน ในสถานศึกษา	2 ปี (กย. 2547 – กย. 2548)	348,200 บาท/ปี	✓	

นอกจากนี้ยังมีผลงานวิจัยของคณาจารย์ได้มีการนำไปเผยแพร่ในวารสารเอกสารทางวิชาการต่างๆ รวมถึงได้นำเสนอผลงานในที่ประชุมวิชาการต่างๆ ทั้งในประเทศและต่างประเทศซึ่งในปี 2548 ได้มีการตีพิมพ์ในวารสารต่างๆ และได้้นำเสนอผลงานในที่ประชุมต่างๆ ทั้งในและต่างประเทศ ดังมีรายละเอียดดังนี้

ตาราง 13 ผลงานวิจัยที่ได้ลงตีพิมพ์ในวารสารเอกสารทางวิชาการในประเทศ ปีพ.ศ.2548

ที่	ผู้วิจัย/ชื่อบทความวิจัย/ชื่อวารสาร/หรือหนังสืออื่น ๆ เขียนรายละเอียดตามแบบการอ้างอิงของศาสตร์สาขานั้น ๆ
1.	Wannarat Lawang, Rachanee Sunsern, Yuvadee Rodjarkpai, "Evidences and Needs of Family Caregiver with Chronically Ill Adults". Journal of Phrapokkiao Nursing College. Vol.15 No.2 July – December 2004.

ตาราง 13 ผลงานวิจัยที่ได้ลงตีพิมพ์ในวารสารเอกสารทางวิชาการในประเทศ ปีพ.ศ.2548 (ต่อ)

ที่	ผู้วิจัย/ชื่อบทความวิจัย/ชื่อวารสาร/หรือหนังสืออื่น ๆ เขียนรายละเอียดตามแบบการอ้างอิงของศาสตร์สาขานั้น ๆ
2.	ธนัญชัย บุญหนัก, อาทร สรรพานิช, ยงยุทธ ขจรปรีดานนท์, ชรินทร์ เย็นใจ, อนามัย เทศกะทีก, “การศึกษาการออกแบบและสร้างเครื่องตรวจคัดกรองการได้ยินชนิดตรวจได้ครั้งละ 2 คน A Study on the design and construction of the dual channels screening audiometer”. วารสารสมาคมอุปกรณการแพทย์ไทย ปีที่ 3 ฉบับที่ 6 ประจำเดือน ธันวาคม 2547.
3.	Koolarb Rudtanasadjatam, Pissamai Homchampa, Wilai Sa hitsatien, Kittipong Sornpoo, Saowakon Deeduuochat, Pichitra Patipat, Students of Burapha University, “Thailand. Tsunami: Impacts on Health and Lifestyle Changes in a Village of Ranong Province”. Journal of Public Health. 2005 ; 35(2).
4.	วสุธร ต้นวัฒนกุล และอรพิน ทองดี, “การวิเคราะห์สถานการณ์ภูมิปัญญาท้องถิ่นด้านสุขภาพ และการสาธารณสุขในชุมชน ภาคตะวันออกของประเทศไทย Situation Analysis of Folk Wisdom on Health and Health Services in Communities in Eastern Region of Thailand”, วารสารวิชาการสาธารณสุข ปีที่ 13 ฉบับที่ 6 พฤศจิกายน – ธันวาคม 2547.

ตาราง 14 ผลงานวิจัยที่ได้ลงตีพิมพ์ในวารสารเอกสารทางวิชาการนานาชาติ ปีพ.ศ.2548

ที่	ผู้วิจัย/ชื่อบทความวิจัย/ชื่อวารสาร/หรือหนังสืออื่น ๆ เขียนรายละเอียดตามแบบการอ้างอิงของศาสตร์สาขานั้น ๆ
1.	Anamai Thetkathuek, Matthew Keifer, Wijitr Fungladda, Jaranit Kaewkungwal, Chantana Padungtod, Barry Wilson, and Samlee Mankhetkorn. “Spectrophotometric Determination of Plasma and Red Blood Cell Cholinesterase Activity of 53 Fruit Farm Workers Pre-and Post-Exposed Chlorpyrifos for One Fruit Crop”. Chem. Pharm. Bull. 53(4) 422-424 (2005).
2.	Lormphongs S, Morioka I, Miyai N, Yamamoto H, Chaikittiporn C, Thiramanus T, Miyashita K. “Occupational health education and collaboration for reducing the risk of lead poisoning of workers in a battery manufacturing plant in Thailand”. Ind Health.2004 Oct;42(4):440-5.

ตาราง 15 ผลงานวิจัยที่ได้นำเสนอในการประชุมวิชาการภายในประเทศ ปีพ.ศ.2548

ที่	ผู้วิจัย/ชื่อบทความวิจัย/ชื่อวารสาร/หรือหนังสืออื่น ๆ เขียนรายละเอียดตามแบบการอ้างอิงของศาสตร์สาขานั้น ๆ
1.	ยุวดี รอดจากภัย, “สภาพการดำเนินงานสุขภาพของหัวหน้าสถานีนามัยในภาคตะวันออก”, นำเสนอในการประชุมวิชาการสุขภาพแห่งชาติ ระหว่างวันที่ 27 – 29 เมษายน 2548 ณ จังหวัดขอนแก่น.
2.	พิศมัย หอมจำปา, เกลิมศรี ดันติชัยนิษฐ์, บังอร เทียนอำนาจ, “ภาวะการเจ็บป่วย การเผชิญและแก้ไขปัญหาสุขภาพ และรูปแบบการดูแลสุขภาพที่เหมาะสมสำหรับผู้ติดเชื้อเอชไอวี และผู้ป่วยเอดส์ในเขตจังหวัดระยองตามระยะการดำเนินโรค Pattern of Illnesses, Health Coping Strategies, and Appropriate Models for Health Care Practices Among Persons with Different Stage of HIV/AIDS Living in Rayong Province”. นำเสนอในการประชุมวิชาการป้องกันโรค และควบคุมสุขภาพ ปี 2548 ระหว่างวันที่ 26 – 27 กรกฎาคม 2548 ณ โรงแรมเอเชียพญา จังหวัดชลบุรี.
3.	Nurhayati Prihartono, Woskie S., Thetkathuek A., Sripaung N., Padungtod C., Eisen E.A., Kaufman D. “Semi-quantitative Exposure Assessment Strategy in Estimating the Risk of Aplastic Anemia in a Population-based Case-control Study in Thailand”. The XVIIth IEA World Congress of Epidemiology (WCE2005) Theme : Epidemiology & Equity in Health : Methodological Challenges & Strategies for the 21th Century. August 21-25, 2005, Imperial Queen’s Park Hotel, Bangkok, Thailand.

ตาราง 16 ผลงานวิจัยที่ได้นำเสนอในการประชุมวิชาการในต่างประเทศ ปีพ.ศ.2548

ที่	ผู้วิจัย/ชื่อบทความวิจัย/ชื่อวารสาร/หรือหนังสืออื่น ๆ เขียนรายละเอียดตามแบบการอ้างอิงของศาสตร์สาขานั้น ๆ
1.	Lawang, W., Sunsern, R., Samartkit, N., Rodjarkpai, Y., “Factors influencing on Health Status of Family Caregiver with Chronically Ill Adult in the Eastern Region, Thailand”. นำเสนอในการประชุมวิชาการ 7th International Family Nursing Conference ซึ่งจัดโดย The University of Victoria School of Nursing and the University of British Columbia School of Nursing ณ Victoria, British Columbia ประเทศแคนาดา ระหว่างวันที่ 1-4 มิถุนายน 2548.
2.	Suwannasri Pachanee, “Health Promotion”, Oral presentation, 36th APACPH Annual Conference, Public Health Network and Alliances : Building Capacity in the Asia-Pacific Region Brisbane, Australia 1-3 December 2004.

การบริการวิชาการแก่สังคม

การบริการวิชาการแก่สังคม

ในปีพ.ศ.2548 คณะมีโครงการบริการวิชาการแก่สังคมในรูปแบบต่างๆ ดังต่อไปนี้

การให้บริการวิชาการแก่สังคมในรูปแบบโครงการ

1. โครงการเยาวชนสัมพันธ์สร้างสรรค์สุขภาพดีถ้วนหน้ารุ่นที่ 6

เนื้อหาโดยสรุป คณะสาธารณสุขศาสตร์ โดย ผศ.วสุธร ตันวัฒนกุล ได้ดำเนินการจัดโครงการเยาวชนสัมพันธ์สร้างสรรค์สุขภาพดีถ้วนหน้ารุ่นที่ 6 ขึ้นในระหว่างวันที่ 29 กรกฎาคม ถึง 1 สิงหาคม พ.ศ.2548 เพื่อให้เยาวชนได้มีความรู้ ความเข้าใจ เกิดความคุ้นเคย มีแนวคิดป้องกันส่งเสริมสุขภาพ แลกเปลี่ยนความคิดเห็นซึ่งกันและกัน และตระหนักในการมีส่วนร่วมดำเนินกิจกรรมด้านสุขภาพอนามัยของตนเอง ครอบครัว และเพื่อนบ้าน ซึ่งได้รับความสนใจจากโรงเรียนและเยาวชนที่เป็นนักเรียนจากโรงเรียนต่างๆ เป็นอย่างมาก และผลการประเมินโครงการในภาพรวมนั้น ผู้เข้าร่วมโครงการและโรงเรียนที่ส่งนักเรียนเข้าร่วมโครงการมีความพึงพอใจ ได้ประโยชน์ และสามารถนำไปดำเนินการเพื่อก่อให้เกิดประโยชน์ต่อส่วนรวมต่อไปได้เป็นอย่างดี และได้เสนอแนะให้จัดกิจกรรมตามโครงการต่อเนื่องทุกปีอีกด้วย

2. โครงการส่งเสริมอนามัยสิ่งแวดล้อม

เนื้อหาโดยสรุป คณะสาธารณสุขศาสตร์ โดย ผศ.คณัช บวรเกียรติกุล ได้ดำเนินการจัดโครงการส่งเสริมอนามัยสิ่งแวดล้อมขึ้น เพื่อเผยแพร่ความรู้ทางด้านอนามัยสิ่งแวดล้อม และเป็นแนวทางในการส่งเสริมสุขภาพ รวมถึงกระตุ้นให้ประชาชนตระหนักถึงปัญหาและแนวทางในการแก้ปัญหาทางด้านอนามัยสิ่งแวดล้อม และสร้างเสริมกิจกรรมการมีส่วนร่วมในการส่งเสริมและเผยแพร่ทางด้านอนามัยสิ่งแวดล้อมแก่เยาวชน

3. โครงการสัปดาห์ความปลอดภัยในการทำงาน

เนื้อหาโดยสรุป คณะสาธารณสุขศาสตร์ โดย รศ.จิตรพรรณ ภูษาภักดีภพ ได้ดำเนินการจัดโครงการสัปดาห์ความปลอดภัยในการทำงาน ขึ้นเพื่อ ให้ประชาชนทั่วไปและผู้ประกอบอาชีพ มีความรู้เกี่ยวกับความปลอดภัยในการทำงานและโรคที่เกิดจากการทำงานตลอดจนได้รับบริการตรวจสุขภาพเบื้องต้น มีผลการประเมินโครงการคือมีผู้เข้าชมนิทรรศการ ร่วมเล่น เกมสัจจรางวัล และให้ความสนใจเนื้อหาทางวิชาการที่จัดทำขึ้นเป็นอย่างดี

4. โครงการบูรพาร่วมใจด้านภัยเอดส์

เนื้อหาโดยสรุป คณะสาธารณสุขศาสตร์ โดย อาจารย์พิเชฐ เจริญเกษ ได้ดำเนินการจัดโครงการบูรพาร่วมใจด้านภัยเอดส์ ขึ้นเพื่อ ให้นิสิตมี ส่วนร่วมในการรณรงค์ ความรู้ความเข้าใจวิธีป้องกันการติดเชื้อเอดส์ และสามารถเผยแพร่ความรู้ไปยังคนรอบข้างและบุคคลทั่วไปได้

5. โครงการชายเลนฟาร์มครั้งที่ 3

เนื้อหาโดยสรุปเมื่อวันที่ 30 กันยายน 2548 คณะสาธารณสุขศาสตร์ โดย ผศ.ดร.รตีวรรณ อ่อนรัมย์และคณะ ได้ดำเนินการจัดโครงการชายเลนฟาร์มครั้งที่ 3 ขึ้นเพื่อให้เยาวชนได้ ตระหนักและเห็นคุณค่าของสมุนไพรป่าชายเลน มีส่วนร่วมในการใช้ทรัพยากรและภูมิปัญญาท้องถิ่นให้เกิดประโยชน์ เป็นการประสานความร่วมมือในการสืบสานภูมิปัญญาท้องถิ่น อีกทั้งยังสนับสนุนการดูแลสุขภาพด้วยการแพทย์แผนไทย ซึ่งได้รับความสนใจจากเยาวชนที่เป็นนักเรียนตามโรงเรียนต่างๆ ในภาคตะวันออกเฉียงเหนือเข้าร่วมโครงการเป็นอย่างดี

นอกจากนี้ยังมีโครงการที่คณะดำเนินการอย่างต่อเนื่อง 3 โครงการคือ

1. โครงการตรวจสุขภาพ วิเคราะห์คุณภาพอากาศและตรวจวัดสภาพแวดล้อมในการทำงาน โดยภาควิชาสุขศาสตร์อุตสาหกรรมและความปลอดภัย มีผู้ใช้บริการจำนวน 100 ครั้ง
2. โครงการตรวจวิเคราะห์คุณภาพสิ่งแวดล้อม โดยภาควิชาอนามัยสิ่งแวดล้อม มีผู้ใช้บริการจำนวน 53 ครั้ง
3. โครงการบริการด้านผลิตและพัฒนาสื่อการศึกษา โดยภาควิชาสุขศึกษา

การให้บริการวิชาการแก่สังคมในรูปแบบการเป็นวิทยากร

บุคลากรในคณะสาธารณสุขศาสตร์ได้มีการให้บริการวิชาการแก่สังคมในรูปแบบการเป็นวิทยากรยังที่ต่างๆ ทั้งภายในและภายนอกมหาวิทยาลัย โดยในปีงบประมาณ 2548 บุคลากรของคณะฯ ได้สนับสนุนการเป็นวิทยากรซึ่งมีรายละเอียดหัวข้อเรื่องโดยสรุปดังนี้

- 1 การวิจัยเชิงประเมินผล (Evaluation Research)
- 2 การคิดและการทำวิจัยเพื่อพัฒนา
- 3 การกำหนดกรอบการวิจัย
- 4 นโยบายและกรอบการวิจัยด้านสุขภาพองค์กรระดับประเทศ
- 5 การพัฒนานักวิจัยทางสังคมศาสตร์ มิติเชิงคุณภาพ
- 6 การพัฒนาศักยภาพบุคลากรสาธารณสุขด้านการวิจัย
- 7 การพัฒนาศักยภาพสาธารณสุขอำเภอในงานวิจัย ทางสาธารณสุข
- 8 การพัฒนาศักยภาพเจ้าหน้าที่ สาธารณสุขในงานวิจัยสาธารณสุข
- 9 การติดตามการพัฒนาและเสริมสร้างศักยภาพนักวิจัย
- 10 การวิจัยเชิงคุณภาพ เรื่อง สภาพทั่ว ๆ ไป ของป่าชายเลน และโครงการฟื้นฟูป่าชายเลนเปรี๊ตใน

-
- 11 การอบรมเจ้าหน้าที่ความปลอดภัยในการทำงานระดับวิชาชีพ
 - 12 การอบรมเจ้าหน้าที่ความปลอดภัยในการทำงานระดับหัวหน้างาน
 - 13 บทบาทหน้าที่และความสำคัญของคณะกรรมการความปลอดภัย
 - 14 การอบรมอาชีพเวชศาสตร์ หลักสูตร 2 เดือน
 - 15 การอบรมพยาบาลอาชีพเวชศาสตร์ "การประเมินการสัมผัสโดยใช้หลักสุขศาสตร์สิ่งแวดล้อม"
 - 16 หลักความปลอดภัยในการทำงาน
 - 17 สุขศาสตร์อุตสาหกรรมและความปลอดภัยจากการใช้อุปกรณ์ ป้องกัน
 - 18 เครื่องมืออุปกรณ์การเพิ่มผลผลิตและการสำรวจด้านการยศาสตร์
 - 19 การยศาสตร์และการปรับปรุงสภาพการทำงาน
 - 20 หลักสุขศาสตร์อุตสาหกรรมและกฎหมายอาชีวอนามัย
 - 21 กฎหมายอาชีวอนามัย
 - 22 กฎหมายและการพัฒนาพนักงานเกี่ยวกับอาชีวอนามัยและความปลอดภัย
 - 23 การพัฒนาคุณภาพ มอก.18000 ,HACCP
 - 24 การพัฒนาคุณภาพชีวิตคนทำงานในสถานประกอบการ
 - 25 พืชวิทยา
 - 26 พืชวิทยาและการประเมินความเสี่ยงของสารเคมี
 - 27 โรคจากการทำงานที่พบบ่อย ๆ และการรักษาพยาบาลเบื้องต้น
 - 28 อันตรายจากสารเคมีและแนวทางในการป้องกัน
 - 29 การป้องกันควบคุมโรคจากการประกอบอาชีพและสิ่งแวดล้อม
 - 30 การปฐมพยาบาลเจ้าหน้าที่ความปลอดภัยในการทำงาน

 - 31 สารสนเทศสิ่งแวดล้อมและการสื่อสาร (ES 6605)
 - 32 การจัดทำแผนภาพภูมิศาสตร์การกำจัดมูลฝอยติดเชื้อ ในโรงพยาบาล
 - 33 การประมวลสถานการณ์ความเสี่ยงและผลกระทบด้านสิ่งแวดล้อมต่อสุขภาพเด็ก
 - 34 การบำบัดน้ำเสีย

 - 35 กลยุทธ์ในการสร้างการมีส่วนร่วม
 - 36 การนำร่องศึกษากระบวนการพัฒนาชมรมสร้างสุขภาพ
 - 37 การสร้างเสริมคุณภาพชีวิต

-
- 38 การสร้างเสริมสุขภาพ
 - 39 Health Promotiom 2006
 - 40 การสร้างเสริมคุณภาพชีวิตคนทำงานในสถานประกอบการ
 - 41 มาตรการสุขศึกษา
 - 42 วิวัฒนาการของระบบบริการปฐมภูมิ : สมดุลระหว่างการสร้างกับการซ่อมสุขภาพ
 - 43 การส่งเสริมสุขภาพและเฝ้าระวังภาวะอันตรายจากลักษณะงานและการทำงานของบุคลากร
 - 44 การประชุมเชิงปฏิบัติการเพื่อเพิ่มพูนองค์ความรู้เจ้าหน้าที่ผู้ปฏิบัติงานสุขศึกษา
 - 45 การพัฒนารูปแบบในการปรับเปลี่ยนพฤติกรรม ป้องกันโรคเบาหวานและความดันโลหิตสูง
 - 46 การประเมินความเสี่ยงด้านโภชนาการผู้ติดเชื้อ เอชไอวี
 - 47 ทักษะชีวิตพิชิตโรคเอดส์
 - 48 มุมมองปัจจุบัน และอนาคต กับงานบริการปรึกษาเอดส์
 - 49 การป้องกันและควบคุมโรคเอดส์
 - 50 การแก้ไขปัญหาเพื่อการป้องกันควบคุมโรคในชุมชน
 - 51 การประยุกต์ ระบบ GIS กับ การควบคุมโรค
 - 52 การพัฒนาสมรรถนะบุคคลของกลุ่มงานในระบาควิทยา
 - 53 การเฝ้าระวัง สอบสวน และควบคุมโรคอหิวาตกโรค ของทีมสอบสวนเคลื่อนที่เร็ว (SRRT) ระหว่างประเทศ (มุกดาหาร-สะหวันนะเขต) และเขตตรวจราชการที่ 11
 - 54 การบริหารงานแบบสัมฤทธิ์ผลและงบประมาณแบบมุ่งเน้นผลงาน
 - 55 การเขียนโครงการ การจัดทำแผนและรายงานการเบิกจ่ายงบประมาณ
 - 56 การวางแผนและบริการงานสาธารณสุขมูลฐาน
 - 57 การพัฒนาสำนักพัฒนาระบบบริการสุขภาพผู้ความเป็นองค์กรแห่งการเรียนรู้
 - 58 คุณธรรมและจรรยาบรรณวิชาชีพนักสาธารณสุข

การให้บริการวิชาการแก่ชุมชนในรูปแบบการเผยแพร่วิชาการทางวิทยุกระจายเสียง

นอกจากการบริการวิชาการในรูปแบบดังกล่าวข้างต้นแล้ว บุคลากรของคณะ ได้เขียนบทความทางวิชาการหรือบทความที่เป็นประโยชน์ต่อประชาชนออกเผยแพร่ทางวิทยุกระจายเสียงซึ่งออกอากาศทางสถานีวิทยุหลักๆ 8 สถานีคือ

1. สถานีวิทยุกระจายเสียงกองทัพภาคที่ 3,
2. สถานีวิทยุกองพลทหารราบที่ 4,
3. สถานีวิทยุมณฑลทหารบกที่ 32,
4. สถานีวิทยุกระจายเสียงจากค่ายจิรประวัติ
5. สถานีวิทยุ มณฑลทหารบกที่ 31
6. สถานีวิทยุ อสมท. จ.เลย
7. สถานีวิทยุ อสมท. จ.สงขลา
8. สถานีวิทยุ อสมท. จ.บุรีรัมย์

ในปี พ.ศ.2548 มีบทความเผยแพร่ทางวิทยุกระจายเสียง รวมทั้งสิ้น 52 บทความ รายละเอียดดังต่อไปนี้

ตาราง 17 บทความทางวิชาการเผยแพร่ทางวิทยุกระจายเสียง ปีพ.ศ.2548

ลำดับ	ชื่อบทความ	ผู้เขียนบทความ	เดือนที่ออกอากาศ
1	โรคริดสีดวงทวาร (ตอนที่ 1)	ผศ. ดนัย บวรเกียรติกุล	ตุลาคม 2547
2	โรคริดสีดวงทวาร (ตอนที่ 2)	ผศ. ดนัย บวรเกียรติกุล	ตุลาคม 2547
3	ความรู้เรื่องโรคพิษสุราเรื้อรัง	ผศ. ดนัย บวรเกียรติกุล	ตุลาคม 2547
4	แมวเป็นพาหะนำเชื้อ ไข้หวัดนก	ผศ. ดนัย บวรเกียรติกุล	ตุลาคม 2547
5	รังแคและการกำจัดรังแค	ผศ. ดนัย บวรเกียรติกุล	พฤศจิกายน 2547
6	ข้อมูลที่น่าสนใจเกี่ยวกับไข้หวัดใหญ่	ผศ. ดนัย บวรเกียรติกุล	พฤศจิกายน 2547
7	มาตรฐานร้านขายยา	ผศ. ดนัย บวรเกียรติกุล	พฤศจิกายน 2547
8	ปัจจัยเกี่ยวกับอาการซึมเศร้า ตอนที่ 1	ผศ. ดนัย บวรเกียรติกุล	พฤศจิกายน 2547
9	ปัจจัยเกี่ยวกับอาการซึมเศร้า ตอนที่ 2	ผศ. ดนัย บวรเกียรติกุล	พฤศจิกายน 2547
10	โรคหัวใจกับเบาหวาน	ผศ. ดนัย บวรเกียรติกุล	ธันวาคม 2547
11	อาการเสียวฟัน ตอนที่ 1	ผศ. ดนัย บวรเกียรติกุล	ธันวาคม 2547
12	อาการเสียวฟัน ตอนที่ 2	ผศ. ดนัย บวรเกียรติกุล	ธันวาคม 2547

ตาราง 17 บทความทางวิชาการเผยแพร่ทางวิทยุกระจายเสียง ปีพ.ศ.2548 (ต่อ)

ลำดับ	ชื่อบทความ	ผู้เขียนบทความ	เดือนที่ ออกอากาศ
13	สาระเกี่ยวกับการรับประทานอาหารและ อาหารเสริม ตอนที่ 1	ผศ. ดนัย บวรเกียรติกุล	ธันวาคม 2547
14	สาระเกี่ยวกับการรับประทานอาหารและ อาหารเสริม ตอนที่ 2	ผศ. ดนัย บวรเกียรติกุล	มกราคม 2548
15	อาหารแก้อาการไมเกรน	ผศ. ดนัย บวรเกียรติกุล	มกราคม 2548
16	ความดันโลหิตสูง เพชฌฆาตเงียบที่น่ากลัว	สร้อยญา ศิริบาล	มกราคม 2548
17	ถั่วเหลืองให้อะไรมากกว่าที่คุณคิด	สร้อยญา ศิริบาล	มกราคม 2548
18	ทำไงดี..หากป่วยเป็นตับอักเสบ ตอนที่ 1	ผศ.ดร. อนามัย เทศกะติก	กุมภาพันธ์ 2548
19	ทำไงดี..หากป่วยเป็นตับอักเสบ ตอนที่ 2	ผศ.ดร. อนามัย เทศกะติก	กุมภาพันธ์ 2548
20	อะไร..ในชีวิตประจำวัน..ที่อาจทำให้เกิด มะเร็งได้	ผศ.ดร. อนามัย เทศกะติก	กุมภาพันธ์ 2548
21	ทำไม..ถึงอยากให้... เลิกสูบบุหรี่	ผศ.ดร. อนามัย เทศกะติก	กุมภาพันธ์ 2548
22	ผลไม้มหัศจรรย์ 7 อย่างสำหรับผู้หญิง ตอนที่ 1	ผศ. ดนัย บวรเกียรติกุล	มีนาคม 2548
23	ผลไม้มหัศจรรย์ 7 อย่างสำหรับผู้หญิง ตอนที่ 1	ผศ. ดนัย บวรเกียรติกุล	มีนาคม 2548
24	โทษของฟอร์มาลีนแลกกับอาหารสด คุ่มไหม	ผศ.ดร. อนามัย เทศกะติก	มีนาคม 2548
25	ผักข้างรั้ว ยังมีสารพิษได้	ผศ.ดร. อนามัย เทศกะติก	มีนาคม 2548
26	วิตามินคิว	ผศ. ดนัย บวรเกียรติกุล	มีนาคม 2548
27	ข้อควรปฏิบัติเพื่อสุขภาพยามหน้าร้อน	ผศ. ดนัย บวรเกียรติกุล	เมษายน 2548
28	โภชนาการยามหน้าร้อน	ผศ. ดนัย บวรเกียรติกุล	เมษายน 2548
29	ความรู้ความเข้าใจเกี่ยวกับอาการลมปากอ้าว และการรักษา ตอนที่ 1	ผศ. ดนัย บวรเกียรติกุล	เมษายน 2548
30	ความรู้ความเข้าใจเกี่ยวกับอาการลมปากอ้าว และการรักษา ตอนที่ 2	ผศ. ดนัย บวรเกียรติกุล	เมษายน 2548

ตาราง 17 บทความทางวิชาการเผยแพร่ทางวิทยุกระจายเสียง ปีพ.ศ.2548 (ต่อ)

ลำดับ	ชื่อบทความ	ผู้เขียนบทความ	เดือนที่ ออกอากาศ
31	เคล็ดลับการออกกำลังกายให้ตลอดรอดฝั่ง	ผศ. ดนัย บวรเกียรติกุล	พฤษภาคม 2548
32	เท้า อวัยวะที่หลายคนคิดว่าอาจไม่สำคัญ	ผศ. ดนัย บวรเกียรติกุล	พฤษภาคม 2548
33	การดูแลสุขภาพเท้าเพื่อสุขภาพกาย	ผศ. ดนัย บวรเกียรติกุล	พฤษภาคม 2548
34	อันตรายจากบุหรี่มือสอง	ผศ. ดนัย บวรเกียรติกุล	พฤษภาคม 2548
35	การเลิกบุหรี่ด้วยตนเอง	ผศ. ดนัย บวรเกียรติกุล	พฤษภาคม 2548
36	ความรู้เรื่องตาบอดสี ตอนที่ 1	ผศ. ดนัย บวรเกียรติกุล	มิถุนายน 2548
37	ความรู้เรื่องตาบอดสี ตอนที่ 2	ผศ. ดนัย บวรเกียรติกุล	มิถุนายน 2548
38	การคุมกำเนิดในสตรีวัยทอง	ผศ. ดนัย บวรเกียรติกุล	มิถุนายน 2548
39	สภาพจิตคนต่างวัย	ผศ. ดนัย บวรเกียรติกุล	มิถุนายน 2548
40	สารระนำรู้เกี่ยวกับโรคไข้เลือดออก	ผศ. ดนัย บวรเกียรติกุล	กรกฎาคม 2548
41	สารระนำรู้โรคเกาต์ ตอนที่1	ผศ. ดนัย บวรเกียรติกุล	กรกฎาคม 2548
42	สารระนำรู้โรคเกาต์ ตอนที่2	ผศ. ดนัย บวรเกียรติกุล	กรกฎาคม 2548
43	อาหารเพิ่มพลัง	ผศ. ดนัย บวรเกียรติกุล	กรกฎาคม 2548
44	โรคจิตเภท ตอนที่ 1	ผศ. ดนัย บวรเกียรติกุล	สิงหาคม 2548
45	โรคจิตเภท ตอนที่ 2	ผศ. ดนัย บวรเกียรติกุล	สิงหาคม 2548
46	การเสริมสร้างกำลังใจในชีวิต	ผศ. ดนัย บวรเกียรติกุล	สิงหาคม 2548
47	เร่งสร้างความสูงแก่บุตรหลานกันเถอะ ตอนที่ 1	ผศ. ดนัย บวรเกียรติกุล	สิงหาคม 2548
48	เร่งสร้างความสูงแก่บุตรหลานกันเถอะ ตอนที่ 2	ผศ. ดนัย บวรเกียรติกุล	สิงหาคม 2548
49	โรคย่ำคิด ย่ำทำ ตอนที่ 1	ผศ. ดนัย บวรเกียรติกุล	กันยายน 2548
50	โรคย่ำคิด ย่ำทำ ตอนที่ 2	ผศ. ดนัย บวรเกียรติกุล	กันยายน 2548
51	เคล็ดลับการดูแลผิวสวย ตอนที่ 1	ผศ. ดนัย บวรเกียรติกุล	กันยายน 2548
52	เคล็ดลับการดูแลผิวสวย ตอนที่ 2	ผศ. ดนัย บวรเกียรติกุล	กันยายน 2548



การทำนุบำรุงศิลปและวัฒนธรรม

การทำนุบำรุงศิลปะและวัฒนธรรม

การทำนุบำรุงศิลปวัฒนธรรมเป็นอีกกิจกรรมหนึ่งที่คณะสาธารณสุขศาสตร์ได้ดำเนินกิจกรรมอย่างต่อเนื่องมาทุกปี เพื่อเป็นการปลูกฝังจิตสำนึกให้กับนิสิต และบุคลากรภายในคณะฯ ซึ่งโครงการเกี่ยวกับการทำนุบำรุงศิลปวัฒนธรรมที่คณะได้ดำเนินการอยู่เป็นประจำ เช่น โครงการเทิดพระเกียรติพระบิดาแห่งการสาธารณสุขไทย โครงการกิจกรรมพัฒนานุคลิกภาพ จริยธรรมและจรรยาบรรณวิชาชีพสาธารณสุข เป็นต้น

ในปี พ.ศ.2548 คณะสาธารณสุขศาสตร์ได้ดำเนินกิจกรรมทางด้านการทำนุบำรุงศิลปะและวัฒนธรรมดังต่อไปนี้

ตาราง 18 โครงการทำนุบำรุงศิลปวัฒนธรรมที่ได้รับงบประมาณแผ่นดิน ปีพ.ศ.2548

ที่	ชื่อโครงการ	ผู้รับผิดชอบ	งบประมาณ (บาท)
1	ยุวชนรักษาศักดิ์บ้าน ครั้งที่ 4	ผศ.ดร. รติวรรณ อ่อนรัมย์	53,000
2.	ศึกษาศาธารณสุขภูมิปัญญาไทยในจังหวัดชลบุรี	ดร.ปวีณา มีประดิษฐ์	50,000

ตาราง 19 โครงการทำนุบำรุงศิลปวัฒนธรรมที่ได้รับงบประมาณเงินรายได้ ปีพ.ศ.2548

ที่	ชื่อโครงการ	ผู้รับผิดชอบ	งบประมาณ (บาท)
1.	โครงการเทิดพระเกียรติพระบิดาแห่งการสาธารณสุขไทย	น.ส.นภาพร อินทร์แก้ว	3,000
2.	โครงการทำบุญคล้ายวันสถาปนาคณะสาธารณสุขศาสตร์	นางฉัฐชนก อิศรีทอง	15,515
3.	โครงการกิจกรรมด้านสุขศึกษา	อ.พิเชฐ เจริญเกษ	4,000
4.	โครงการธรรมะสานใจอนามัยน้องพี่	ภาควิชาอนามัยสิ่งแวดล้อม	10,000

ตาราง 20 โครงการทำนุบำรุงศิลปวัฒนธรรมที่ได้รับงบประมาณจากแหล่งทุนอื่น ปีพ.ศ.2548

ที่	ชื่อโครงการ	ผู้รับผิดชอบ	งบประมาณ (บาท)
1.	โครงการพัฒนานุคลิกภาพ คุณธรรม จริยธรรม และจรรยาบรรณวิชาชีพ	น.ส.ปทุมพร จิตหาญ	4,000



กิจกรรมด้านกิจการนิสิต

กิจกรรมด้านกิจการนิสิต

กิจกรรมด้านกิจการนิสิตเป็นอีกกิจกรรมหนึ่งที่คณะสาธารณสุขศาสตร์ให้ความสำคัญอย่างต่อเนื่อง ไม่ว่าจะเป็นการจัดสรรงบประมาณในการดำเนินกิจกรรมต่างๆ ของนิสิต การให้ทุนการศึกษา หรือการที่บุคลากรและนิสิตในคณะร่วมกันทำกิจกรรมต่างๆ ซึ่งในปี 2548 คณะสาธารณสุขศาสตร์มีกิจกรรมต่างๆ เกี่ยวกับกิจการนิสิต ดังตารางต่อไปนี้

ตาราง 21 กิจกรรมนิสิต ปีพ.ศ.2548

ลำดับ	ชื่อ โครงการ	วันที่ดำเนิน กิจกรรม	อาจารย์ที่ปรึกษา
1.	โครงการเข้าร่วมการแข่งขันกีฬาสาธารณสุขสัมพันธ์ ครั้งที่ 23	13-14 พ.ย.47	อ.พิเชฐ
2.	โครงการสาธารณสุขสัมพันธ์	12 ธ.ค.47	อ.พิเชฐ
3.*	โครงการเลือกตั้งนายกสโมสรมนิสิตคณะสาธารณสุขศาสตร์ ปีการศึกษา 2548	22 ธ.ค.47	อ.พิเชฐ
4.	โครงการเข้าร่วมกิจกรรมวิ่งเพื่อสุขภาพ มหกรรมกีฬาเทิดพระเกียรติ ชลบุรีมินิ-ฮาล์ฟมาราธอน	12 ธ.ค.47	รศ.วสุธร
5.*	โครงการสาธารณสุขสัมพันธ์ อ้อลาเซลมอน (Thank bye senior)	12 ก.พ.47	อ.พิเชฐ
6.	โครงการคายอาสาพัฒนาสาธารณสุข ครั้งที่ 10	10-16 มี.ค.48	อ.พิเชฐ
7.	โครงการปัจฉิมนิเทศนิสิตชั้นปีที่ 4	3 มี.ค.48	อ.พิเชฐ
8.	โครงการปฐมนิเทศนิสิตภาคพิเศษบางแสน ปีการศึกษา 2548	20 มี.ค.48	อ.พิเชฐ
9.	ปัจฉิมนิเทศนิสิตภาคพิเศษรุ่นที่ 7	19 มี.ค.48	อ.พิเชฐ
10.	โครงการสาธารณสุขภาคพิเศษสัมพันธ์ และกิจกรรมเนื่องในวันสงกรานต์	16 เม.ย.48	อ.พิเชฐ
11.	โครงการปฐมนิเทศนิสิตภาคพิเศษ ปีการศึกษา 2548 คณะสาธารณสุขศาสตร์ มหาวิทยาลัยบูรพา วิทยาเขตจันทบุรี	21 พ.ค.48	อ.พิเชฐ
12.*	โครงการปฐมนิเทศนิสิตใหม่ ปีการศึกษา 2548	2 มิ.ย.48	อ.พิเชฐ
13.	โครงการมอบธงและสัญลักษณ์คณะ	11 มิ.ย.48	อ.พิเชฐ

ตาราง 21 กิจกรรมนิสิต ปีพ.ศ.2548 (ต่อ)

ลำดับ	ชื่อโครงการ	วันที่ดำเนินกิจกรรม	อาจารย์ที่ปรึกษา
14.	โครงการรับน้องประชุมเชียร์	6 มิ.ย.-6ก.ค.48	อ.พิเชฐ
15.	โครงการเข้าร่วมโครงการกีฬามหาวิทยาลัยบูรพา (เทาทองเกมส์)	3 ก.ค.48	อ.พิเชฐ
16.	โครงการเทิดพระเกียรติพระบิดาแห่งการสาธารณสุขไทย	30 มิ.ย.48	อ.พิเชฐ
17.	โครงการรับขวัญน้องคณะสาธารณสุขศาสตร์	13 ก.ค.48	อ.พิเชฐ
18.	โครงการปฐมนิเทศนิสิตภาคพิเศษ สุโขทัย	27 ส.ค.48	อ.พิเชฐ
19.*	โครงการกีฬาสามสัมพันธ์น้องพี่ร่วมกันด้านยาเสพติด	20-21 ส.ค.48	อ.พิเชฐ
20.	โครงการสุขภาพศึกษาเชิงวัฒนธรรม	3-4 ก.ย.48	อ.พิเชฐ

หมายเหตุ * ไม่ได้ใช้งบประมาณของคณะ

ตาราง 22 รายละเอียดทุนการศึกษาที่นิสิตคณะสาธารณสุขศาสตร์ได้รับใน ปีพ.ศ.2548

ลำดับ	ชื่อทุน	แหล่งทุน	จำนวนทุน	ทุนละ	รวมเงิน
1	มูลนิธิมีชัย ฤชุพันธุ์	มูลนิธิมีชัย ฤชุพันธุ์	6	4,000	24,000
2	ทุนงบประมาณแผ่นดิน	รัฐบาล	11	4,000	44,000
3.	โครงการทุนการศึกษาต่อของนักเรียนทุนอำเภอและกิ่งอำเภอในระดับอุดมศึกษา	รัฐบาล	1	11,500	11,500
4.	โครงการทุนสนับสนุนการศึกษาแก่บุตร ธิดา ผู้ทำคุณประโยชน์แก่สังคมและราชการ	รัฐบาล	3	20,000	60,000
5.	กองทุนธนาคารกสิกรไทย	ธ.กสิกรไทย	1	5,000	5,000
6.	กองทุนคุณสมบัติ พิภูลทอง	คุณสมบัติ พิภูลทอง	1	5,000	5,000

ภาคผนวก**คณาจารย์และบุคลากร คณะสาธารณสุขศาสตร์**

คณบดีคณาจารย์คณะสาธารณสุขศาสตร์ มหาวิทยาลัยบูรพา

ที่	ชื่อ - สกุล	ตำแหน่งทาง วิชาการ	คุณวุฒิ	ความสนใจและ ความเชี่ยวชาญ
1	นายแพทย์ศาสตร์ เสาคนธ์ Prof. Sastri Saowakontha	ศาสตราจารย์ Professor	- พ.บ. - Ph.D. - DTM&H - Dip.NUT	- เวชศาสตร์สังคม
2	นายบุญธรรม กิจปรีดาบริสุทธิ Prof. Boontham Kijpredarbarborisuthi	ศาสตราจารย์ Professor	- วท.บ. (เกียรตินิยม) สุขาภิบาล - ค.ม.(วิจัยการศึกษา) - ป.ประชากรศึกษา - ป.พัฒนาการศึกษา - ป.การเมืองและ การบริหาร - ป.จิตวิทยาความมั่นคง	- การวิจัยประเมิน ผลและสถิติ
ภาควิชาพื้นฐานสาธารณสุข (Foundation of Public Health)				
3	นางกุลลาป รัตนสังขธรรม Assoc.Prof.Dr.Koolarb Rudtanasujatum	รองศาสตราจารย์ Associate Professor	- วท.บ., - M.P.H. - ส.ค(บริหารงาน สาธารณสุข)	- การวิจัยทาง วิทยาศาสตร์ สุขภาพ - การบริหารงาน สาธารณสุข - พฤติกรรม องค์การ - ปรัชญา สาธารณสุข - การสาธารณสุข มูลฐาน

คณาจารย์คณะสาธารณสุขศาสตร์ มหาวิทยาลัยบูรพา (ต่อ)

ที่	ชื่อ - สกุล	ตำแหน่งทาง วิชาการ	คุณวุฒิ	ความสนใจและ ความเชี่ยวชาญ
4	นายธีรพงษ์ ธีรมนัส Asst.Prof.Dr. Thirapong Thiramanus	ผู้ช่วยศาสตราจารย์ Assistant Professor	- วท.บ.,(เทคนิค การแพทย์) - ส.บ.(อาชีวอนามัยและ ความปลอดภัย) - วท.ม.(สาธารณสุข ศาสตร์) - ส.ค.(วิทยาการระบาด)	- วิทยาการระบาด และการควบคุม โรค - การวิเคราะห์ ข้อมูลทาง วิทยาการ ระบาด - การออกแบบ การวิจัย
5	นางประภา นันทวรศิลป์ Mrs.Prapa Nunthawarasilp	อาจารย์ Instructor	- วท.บ.,(พยาบาลและ ประกาศนียบัตรผดุง ครรภ์) - วท.ม.,(ปรสตีวิทยา) - Ph.D.(Candidate)	- ปรสตีวิทยาทาง การแพทย์ - กิจวิทยาทาง การแพทย์
6	นางสาวอุษา ฮกจินดี Miss Usa Hokjindee	อาจารย์ Instructor	- ปพ.ส. - ส.บ.(บริหาร สาธารณสุข) - สส.ม (บริการการศึกษา - สค.ม., (วิจัยประชากร และสังคม) - Ph.D.(Candidate)	- Population and Social Health Research Focus on Women Health

คณาจารย์คณะสาธารณสุขศาสตร์ มหาวิทยาลัยบูรพา (ต่อ)

ที่	ชื่อ - สกุล	ตำแหน่งทาง วิชาการ	คุณวุฒิ	ความสนใจและ ความเชี่ยวชาญ
7	นายวสุธร ตันวัฒนกุล Assoc.Prof.Vasuton Tanvatanakul	รองศาสตราจารย์ Associate Professor	- วท.บ.(สาธารณสุข) - M.P.H.M.(Master of Primary Health Care Management) - Ph.D.(Candidate)	- การบริหาร จัดการและการ พัฒนาระบบ สาธารณสุข - การพัฒนา สาธารณสุข โดยการมีส่วน ร่วม - การพัฒนา สังคมโดยรวม
8	นางสาวพิสมัย เสรีขจรกิจเจริญ Asst.Prof Pisamai Serekajornkicharoen	ผู้ช่วยศาสตราจารย์ Assistant Professor	- วท.ม.(สาธารณสุข)	- การวางแผน และการ ประเมินผล - การบริหารงาน สาธารณสุข
9	นางอรพิน รังษีสากกร Asst.Prof Orapin Rangseesakhon	ผู้ช่วยศาสตราจารย์ Assistant Professor	- ส.ม. - พย.ป	- พฤติกรรม สุขภาพ - อนามัยชุมชน
10	นางสาวศิริพร จันทร์ฉาย Miss Siriporn Chanchay	อาจารย์ Instructor	- วท.ม.(สาธารณสุข) สาขาวิชาเอก โภชนวิทยา - Ph.D.(Candidate)	- โภชนาการ ชุมชน
11	นางสาวสุนิศา แสงจันทร์ Miss Sunisa Sangjun	อาจารย์ Instructor	- วท.ม.(วิทยาศาสตร์ สิ่งแวดล้อม) - Ph.D.(Candidate)	- มลพิษ สิ่งแวดล้อม - อนามัยชุมชน

คณาจารย์คณะสาธารณสุขศาสตร์ มหาวิทยาลัยบูรพา (ต่อ)

ที่	ชื่อ - สกุล	ตำแหน่งทางวิชาการ	คุณวุฒิ	ความสนใจและความเชี่ยวชาญ
ภาควิชาสุขศาสตร์อุตสาหกรรมและความปลอดภัย (Industrial Hygiene and Safty)				
12	นายทองศักดิ์ ยี่งรัตนสุข Asst.Prof. Tanongsak Yingratanasuk	ผู้ช่วยศาสตราจารย์ Assistant Professor	- วท.บ.(สาธารณสุข) - M.P.H. - Ph.D.(Candidate)	- หลักสุขศาสตร์ อุตสาหกรรมของ โรคปอดฝุ่นหิน - การเก็บตัวอย่าง สิ่งแวดล้อมทาง เคมี
13	นางสาวจิตรพรรณ ภูษาภักดิ์ภพ Assoc.Prof. Jitrapun Pusapukdepob	รองศาสตราจารย์ Associate Professor	- ศศ.บ.(พยาบาล) - ศศ.บ.(สาธารณสุข ศาสตร์) - วท.ม.(สุขศาสตร์ อุตสาหกรรมและ ความปลอดภัย) - Ph.D.(Candidate)	- อาชีวอนามัย สุขศาสตร์ อุตสาหกรรมและ ความปลอดภัย - ระบบมาตรฐาน สากล ISO 9000, 14000, 18000 - การรับรองคุณภาพ โรงพยาบาล
14	นางสาวอนามัย เทศกะทีก Asst.Prof. Dr. Anamai Thetkathuek	ผู้ช่วยศาสตราจารย์ Assistant Professor	- วท.บ.(พยาบาล ศาสตร์) - ส.ม.(อนามัย สิ่งแวดล้อม) - ส.บ.(อาชีวอนามัย และความปลอดภัย) - Ph.D.(Trop.Med.) สาขา(environmental toxicology)	- ทางด้าน สิ่งแวดล้อม - อาชีวอนามัยและ ความปลอดภัย

คณาจารย์คณะสาธารณสุขศาสตร์ มหาวิทยาลัยบูรพา (ต่อ)

ที่	ชื่อ - สกุล	ตำแหน่งทางวิชาการ	คุณวุฒิ	ความสนใจและความเชี่ยวชาญ
15	นางสาวปวีณา มีประดิษฐ์ Asst. Prof. Dr. Parvena Mepardid	ผู้ช่วยศาสตราจารย์ Assistant Professor	- พย.บ.(พยาบาลศาสตร์) - ประกาศนียบัตร (พยาบาลอาชีวอนามัย) - วท.ม.(สุขศาสตร์ อุตสาหกรรมและความ ปลอดภัย) - Ph.D. (Occupational Health)	- สุขศาสตร์ อุตสาหกรรม - ความปลอดภัย ในการทำงาน - การประเมิน สิ่งแวดล้อม และสุขภาพผู้ ประกอบอาชีพ
16	ศศ.นันทพร ภัทรพุทธ Asst. Prof. Nantaporn Pattarabuddha	ผู้ช่วยศาสตราจารย์ Assistant Professor	- วท.บ.(อาชีวอนามัย) - วท.ม.(พิษวิทยา) - Ph.D.(Candidate)	- พิษวิทยา อุตสาหกรรม (Industrial Toxicology) - สุขศาสตร์ อุตสาหกรรม และความ ปลอดภัย (Industrial Hygiene and Safety)
17	นางศรีรัตน์ ล้อมพงษ์ Asst.Prof. Srirat Lormphongs	ผู้ช่วยศาสตราจารย์ Assistant Professor	- วท.บ.(สาธารณสุข ศาสตร์)เกียรตินิยม อันดับ 2 - ส.บ.(อาชีวอนามัยและ ความปลอดภัย) - วท.ม.(สุขศาสตร์ อุตสาหกรรมและความ ปลอดภัย) - Ph.D.(Candidate)	- สุขศาสตร์ อุตสาหกรรม และความ ปลอดภัย - อาชีวอนามัย และความ ปลอดภัย - อนามัย สิ่งแวดล้อม

คณาจารย์คณะสาธารณสุขศาสตร์ มหาวิทยาลัยบูรพา (ต่อ)

ที่	ชื่อ - สกุล	ตำแหน่งทาง วิชาการ	คุณวุฒิ	ความสนใจและ ความเชี่ยวชาญ
18	นายศักดิ์สิทธิ์ กุลวงษ์ Mr. Saksith Kulwong	อาจารย์ Instructor	- วท.บ.(สุขศาสตร์ อุตสาหกรรมและความ ปลอดภัย) - วท.ม.(สุขศาสตร์ อุตสาหกรรมและความ ปลอดภัย)	- สุขศาสตร์ อุตสาหกรรม และความ ปลอดภัย - การเก็บและ วิเคราะห์ ตัวอย่างสุข ศาสตร์ อุตสาหกรรม
ภาควิชาอนามัยสิ่งแวดล้อม (Environmental Health)				
19	นางสาวรัตวีวรรณ อ่อนรัมย์ Asst.Prof.Dr. Ratiwun Onrassami	ผู้ช่วยศาสตราจารย์ Assistant Professor	- วท.บ.(สาธารณสุข) - สบ.(อาชีวอนามัยและ ความปลอดภัย) - วท.ม. (เทคโนโลยี สิ่งแวดล้อม) - Ph.D. (Biomedical Science)	- มลพิษทางน้ำ - การจัดการน้ำ เสีย - การวิเคราะห์น้ำ และน้ำเสีย
20	นางสาวฉวีวรรณ อินทรกุล Miss Chaweewun Intarakul	อาจารย์ Instructor	- วท.บ.(สาธารณสุข) - วท.ม. (เทคโนโลยี สิ่งแวดล้อม) - Ph.D.(Candidate)	- การสุขาภิบาล น้ำดื่มน้ำใช้ - การสุขาภิบาล โรงงาน - อนามัยสิ่ง แวดล้อม

คณาจารย์คณะสาธารณสุขศาสตร์ มหาวิทยาลัยบูรพา (ต่อ)

ที่	ชื่อ - สกุล	ตำแหน่งทางวิชาการ	คุณวุฒิ	ความสนใจและความเชี่ยวชาญ
21	นางสาววันดี นิลสำราญจิต Dr. Wandee Nilsumranchit	อาจารย์ Instructor	- วท.บ.(สาธารณสุข) - วท.ม.(เทคโนโลยีสิ่งแวดล้อม) - Ph.D.(Aquatic Science)	- Solid Waste Management
22	นายคณัช บวรเกียรติกุล Asst.Prof. Danai Bawornkiatikul	ผู้ช่วยศาสตราจารย์ Assistant Professor	- ศศ.บ.(ภูมิศาสตร์) - วท.ม.(วิทยาศาสตร์สิ่งแวดล้อม)	- EIA - การวางผังอาคารสถานที่
23	นางสาวเอมอร ประจวบมอญ Miss Aimorn Prachuabmorn	อาจารย์ Instructor	- วท.บ.(เทคนิคการแพทย์) - วท.ม.(วิทยาศาสตร์สิ่งแวดล้อม) - Ph.D.(Candidate)	- การควบคุมมลพิษทางอากาศ - พิษภัยในอาหารและการพิทักษ์ผู้บริโภค - ประสิดวิทยา
24	นางสาวภารดี อาษา Miss Paradee Asa	อาจารย์ Instructor	- กศ.บ.(เคมี) - วท.ม.(วิทยาศาสตร์สภาวะแวดล้อม)	- การตรวจเก็บฝุ่นซัลฟิดในโรงงาน - การสุขาภิบาลอาหาร
25	นายประยูศักดิ์ เดชสุทธิกร Mr.Prayook Detsuttikorn	อาจารย์ Instructor	- M.Engineering	- Soil Engineering - Hazardous waste Engineering

คณาจารย์คณะสาธารณสุขศาสตร์ มหาวิทยาลัยบูรพา (ต่อ)

ที่	ชื่อ - สกุล	ตำแหน่งทาง วิชาการ	คุณวุฒิ	ความสนใจและความ เชี่ยวชาญ
ภาควิชาสุขศึกษา (Health Education)				
26	นางสาวสุนันtha โอศิริ Asst.Prof.Dr. Sunantha Osiri	ผู้ช่วยศาสตราจารย์ Assistant Professor	- ภบ. - นบ. - สม.(บริหาร โรงพยาบาล) - ภม. (คลินิกและ โรงพยาบาล) - Ph.D.(Pharmacy)	- การบริหารจัดการ - การวิจัยระบบ สุขภาพ - ระบบบริการ สุขภาพ
27	นายชิงชัย เมธพัฒน์ Mr. Chingchai Methaphat	อาจารย์ Instructor	- วท.บ.(พยาบาลและ ประกาศนียบัตรผดุง ครรภ์) - M.P.H. - M.Sc.(Medical Anthropology) - Ph.D.(Candidate)	- พฤติกรรมและ วัฒนธรรมสุขภาพ - การวิจัยเชิงคุณภาพ - การวิจัยสหสาขา เพื่อพัฒนาสุขภาพ และมนุษยวิทยา การแพทย์
28	นางสาวพัชนี สุวรรณศรี Dr. Pachanee Suwannasri	อาจารย์ Instructor	- ประกาศนียบัตร พยาบาลศาสตร์และ ผดุงครรภ์ชั้นสูง - กศ.ม.(สุขศึกษา) - ส.ค.(สุขศึกษา)	- การส่งเสริมสุขภาพ ในสถาน ประกอบการ (วัย ทำงาน) - การปฐมพยาบาล - การพัฒนาศักยภาพ ชุมชนอย่างมีส่วน ร่วม

คณาจารย์คณะสาธารณสุขศาสตร์ มหาวิทยาลัยบูรพา (ต่อ)

ที่	ชื่อ - สกุล	ตำแหน่งทางวิชาการ	คุณวุฒิ	ความสนใจและความเชี่ยวชาญ
29	นางสาวยุวดี รอดจาทภัย Asst.Prof Dr. Yuwadee Rodjarkpai	ผู้ช่วยศาสตราจารย์ Assistant Professor	- วท.บ.(สุขศึกษา) - วท.ม.(สาธารณสุขศาสตร์) - ส.ค.(สุขศึกษา)	- สุขศึกษาและพฤติกรรมศาสตร์ - การส่งเสริมสุขภาพ
30	นายพิเชฐ เจริญเกษ Mr. Pichet Chareonked	อาจารย์ Instructor	- กศ.บ.(ชีววิทยา) - วทบ.(สุขศึกษา) - วท.ม. (สาธารณสุขศาสตร์) - Ph.D.(Candidate)	- ด้านสุขศึกษาและพฤติกรรมสุขภาพ - การส่งเสริมสุขภาพ - การประชาสัมพันธ์และสื่อในงานสาธารณสุข
31	นางสาวพิศมัย หอมจำปา Dr. Pissamai Homchampa	อาจารย์ Instructor	- วท.บ.(พยาบาล&ประกาศนียบัตรผดุงครรภ์) - M.P.H. - M.S. (Physical Anthropology) - Ph.D.(Medical and Nutritional Anthropology)	- เพศภาวะ และสุขภาพ - การดูแลสุขภาพตนเองในสังคมอุตสาหกรรม - โรคที่เป็นปัญหาสังคมโดยเฉพาะ HIV/AIDS
32	นางสาวนิภามหาราชพงศ์ Dr.Nipa Maharachpong	อาจารย์ Instructor	- วท.บ.(วาริชศาสตร์) - วท.ม.(การจัดการสิ่งแวดล้อม) - Ph.D. Epidemiology (ระบาดวิทยา)	- ระบาดวิทยา สิ่งแวดล้อม
33	Asst.Prof. Dr.Ronald Ather Markwardt	ผู้ช่วยศาสตราจารย์ Assistant Professor	- M.A. (Sociology) - Ph.D.(Community Health Science)	- Health Service - Mental Health - Psychosourel Epidemiology

บุคลากรสายสนับสนุนคณะสาธารณสุขศาสตร์

ที่	ชื่อ - สกุล	ตำแหน่ง	ประเภทตำแหน่ง
	สนับสนุนงานบริหารทั่วไป		
1	นางฉัฐชนก อิศรีทอง	เจ้าหน้าที่บริหารงานทั่วไป	ข้าราชการ
2	นางศุภางค์ ประเสริฐลาภ	เจ้าหน้าที่บริหารงานทั่วไป	ข้าราชการ
3	นายเดชัช นุ่มมีชัย	เจ้าหน้าที่วิเคราะห์นโยบายและแผน	ข้าราชการ
4	น.ส.ปิยนารถ สดใส	นักวิชาการเงินและบัญชี	ข้าราชการ
5	นายประสิทธิ์ ชุ่นไต้	พนักงานอัครา	ลูกจ้างประจำ
6	นายวัชรชัย สุกใส	ลูกมือช่าง	ลูกจ้างประจำ
7	น.ส.จันทร์จิรา สิริบุญญโชติ	นักวิชาการเงินและบัญชี	พนักงานเงินรายได้
8	น.ส.วสุรี ฐิติวร	นักวิชาการพัสดุ	พนักงานเงินรายได้
9	น.ส.อังคณา เท่งเจียว	เจ้าหน้าที่บริหารงานทั่วไป	พนักงานเงินรายได้
10	นางวัชรภรณ์ นพแก้ว	พนักงานธุรการ	พนักงานเงินรายได้
11	นายชัชวาล แสงมณี	เจ้าหน้าที่ระบบงานคอมพิวเตอร์	พนักงานเงินรายได้
12	นายสรรคค์ชัยทิพย์ วิเศษศรี	พนักงานเครื่องคอมพิวเตอร์	พนักงานเงินรายได้
13	นายถิรวุฒิ จันทร์ขาว	พนักงานขับรถ	พนักงานเงินรายได้
14	นายชัต นาคสุวรรณ	พนักงานขับรถ	พนักงานเงินรายได้
	สนับสนุนงานบริการการศึกษา		
15	นางพรหมน ราวีศรี	นักวิชาการศึกษา	ข้าราชการ
16	นางเวสาร์ช จันทร์ใหม่	เจ้าหน้าที่บริหารงานทั่วไป	พนักงานเงินรายได้
17	น.ส.สายทิพย์ ศรีสุวรรณ	เจ้าหน้าที่บริหารงานทั่วไป	พนักงานเงินรายได้
18	น.ส.พิจิตรา ปฏิพัฒร	เจ้าหน้าที่บริหารงานทั่วไป	พนักงานเงินรายได้
19	นางวราภรณ์ ภูพันสาย	นักวิชาการศึกษา	พนักงานเงินรายได้
20	นายเอกถักษ์ จุ่นเจริญ	นักวิชาการศึกษา	พนักงานเงินรายได้
21	นายพลากร บุญชู	นักกิจการนักศึกษา	พนักงานเงินรายได้
22	นายจรัส ไยไม้	นักวิชาการ ทัศนศึกษา	พนักงานเงินรายได้

บุคลากรสายสนับสนุนคณะสาธารณสุขศาสตร์ (ต่อ)

ที่	ชื่อ - สกุล	ตำแหน่ง	ประเภทตำแหน่ง
	สนับสนุนประจำภาควิชา		
23	นางพรทิพย์ เย็นใจ	นักวิทยาศาสตร์	ข้าราชการ
24	น.ส.จันทร์เพ็ญ อุดมศักดิ์สกุล	เจ้าหน้าที่บริหารงานทั่วไป	พนักงานเงินรายได้
25	นายนรินทร์ กระจายกลาง	นักวิทยาศาสตร์	พนักงานเงินรายได้
26	น.ส.เกศดาว เนินหาด	เจ้าหน้าที่บริหารงานทั่วไป	พนักงานเงินรายได้
27	นายยุทธพงษ์ แจ็งจาร์ส	นักวิทยาศาสตร์	พนักงานเงินรายได้
28	น.ส.สายรุ้ง รุ่งโรจน์	นักวิทยาศาสตร์	พนักงานเงินรายได้
29	น.ส.สกุณา ทองเชื้อ	นักวิทยาศาสตร์	พนักงานเงินรายได้

209075

ชื่อหนังสือ

รายงานประจำปี พ.ศ.2548 คณะสาธารณสุขศาสตร์ มหาวิทยาลัยบูรพา

ที่ปรึกษา

ศาสตราจารย์นายแพทย์ ศาสตรี เสาวคนธ์ คณบดี

ที่ปรึกษาและบรรณาธิการ

รองศาสตราจารย์อัฐร ตันวัฒนกุล รองคณบดีฝ่ายวางแผนและพัฒนา

จัดทำโดย

นายเดชัช คุ้มมีชัย เจ้าหน้าที่วิเคราะห์นโยบายและแผน

ออกแบบปกโดย

นายเอกลักษณ์ จุ่นเจริญ นักวิชาการศึกษา

พิมพ์สำเนา เข้าเล่มที่

กองบริการการศึกษา มหาวิทยาลัยบูรพา

จำนวน 200 เล่ม

