

รายงานประจำปี 2536



ก
378.593
มบ7475
2536

BURAPHA UNIVERSITY LIBRARY



3 2498 00072804 6

มหาวิทยาลัยบูรพา

214

รายงานประจำปี 2536



มหาวิทยาลัยบูรพา



•
รองอธิการบดีฝ่ายวางแผนและพัฒนา

รองศาสตราจารย์สุเมธ เดียววิเศษ

•
หัวหน้ากองแผนงาน

นายสมศักดิ์ เอี่ยมคงสี

•
จัดทำโดย

นายสมมาตุ มหารักษ์

นายสุธีร์ เจริญสุข

นายอธิปติ ทองแพง

นายใหม่ ภูผา

•
พิมพ์ต้นฉบับ

นางอารีย์ ไหมดเขียว

•
แหล่งข้อมูล

BK 00 425 07

ทุกคณะและหน่วยงานของมหาวิทยาลัยบูรพา

•
ภาพถ่าย

งานประชาสัมพันธ์ และหน่วยงานต่างๆ

•
จำนวนพิมพ์

300 เล่ม

81733

สำนักหอสมุดกลาง มหาวิทยาลัยบูรพา

17 ต.ค. 2538

หนังสือทะเบียน

เลขทะเบียน

100499

เรียกหนังสือ

อ
378.593
มข747ร
2536



พิมพ์ที่ 115 ถ.พระราม 5 ราชวัตร กรุงเทพฯ โทร. 241-1183, 243-1470 FAX : 243-2363

เนติกุลปารพิมพ์ ผู้พิมพ์ผู้โฆษณา นายสุรเจตน์ เนติลักษณวิจารณ์ : 2537

สารบัญ

สารจากอธิการบดี	5
ประวัติมหาวิทยาลัยบูรพา	6
โครงสร้างการบริหารมหาวิทยาลัยบูรพา	10
การแบ่งส่วนราชการมหาวิทยาลัยบูรพา	11
รายนามกรรมการสภามหาวิทยาลัยบูรพา	15
รายนามคณะกรรมการส่งเสริมกิจการมหาวิทยาลัยบูรพา	17
รายนามผู้บริหารมหาวิทยาลัยบูรพา	18
สภาอาจารย์มหาวิทยาลัยบูรพา	20
งานผลิตบัณฑิตและสนับสนุนวิชาการ	21
งานวิจัย	41
งานบริการวิชาการแก่สังคม	47
งานส่งเสริมศิลปวัฒนธรรม	55
งานกิจการนิสิตนักศึกษา	57
ความร่วมมือกับต่างประเทศ	63
มูลนิธิ	67
โครงการใหม่	69
สารสนเทศ	77
ภาพกิจกรรม	87
เลขหมายโทรศัพท์ ของมหาวิทยาลัยบูรพาที่ควรทราบ	91

สารจากอธิการบดี

๒๕๓๖



บ มหาวิทยาลัยบูรพา เป็นมหาวิทยาลัยประจำภาคตะวันออกเฉียงเหนือ พัฒนามาจาก “วิทยาลัยวิชาการศึกษาบางแสน” ซึ่งสถาปนาขึ้นเมื่อวันที่ 8 กรกฎาคม 2498 นับเป็นสถาบันอุดมศึกษาแห่งแรกของประเทศ ซึ่งตั้งอยู่ในส่วนภูมิภาค ต่อมาได้รับการยกฐานะขึ้นเป็น “มหาวิทยาลัยศรีนครินทรวิโรฒ วิทยาเขตบางแสน” เมื่อวันที่ 29 มิถุนายน 2517 และเปลี่ยนเป็น “มหาวิทยาลัยบูรพา” ตั้งแต่วันที่ 30 กรกฎาคม 2533 เป็นต้นมา ซึ่งตลอดระยะเวลา 38 ปีที่ผ่านมา มหาวิทยาลัยได้เสริมสร้างและพัฒนาศักยภาพในทุกๆ ด้าน เพื่อตอบสนองภารกิจในการพัฒนาประเทศ โดยมีเป้าหมายจะให้มีมหาวิทยาลัยบูรพาเป็นแหล่งวิชาการ สามารถเป็นที่พึ่งของท้องถิ่นได้และพัฒนาไปสู่สังคมวิชาการนานาชาติ

รายงานประจำปีฉบับนี้ ได้สรุปกิจกรรมด้านต่างๆ ของมหาวิทยาลัยในรอบปีเพื่อแสดงให้เห็นความก้าวหน้า และความสำเร็จด้านต่างๆ อันจะเป็นข้อมูลพื้นฐานในการประกอบการพิจารณาเพื่อพัฒนาการดำเนินการของมหาวิทยาลัยให้มีความก้าวหน้ายิ่งขึ้นในปีต่อไป โดยในปีนี้ด้านการผลิตบัณฑิตและสนับสนุนวิชาการ มหาวิทยาลัยได้มีการเปิดคณะใหม่ 2 คณะ คือ คณะวิศวกรรมศาสตร์และคณะสาธารณสุขศาสตร์ ซึ่งได้เปิดรับนิสิตใหม่เรียบร้อยแล้ว ส่วนทางด้านกายภาพมหาวิทยาลัยได้ดำเนินการโครงการก่อสร้าง จำนวน 3 โครงการ คือ โครงการก่อสร้างอาคารเรียนรวมโรงเรียนสาธิต “พิบูลบำเพ็ญ” พร้อมครุภัณฑ์ โครงการก่อสร้างอาคารสำนักหอสมุดพร้อมครุภัณฑ์ และโครงการก่อสร้างกลุ่มอาคารหอประชุมและสำนักงานอธิการบดี ซึ่งคาดว่าจะเริ่มใช้งานได้ตั้งแต่พฤศจิกายน 2537 ตุลาคม 2538 และกุมภาพันธ์ 2539 ตามลำดับ

การพัฒนามหาวิทยาลัยจะประสบความสำเร็จได้อย่างดีนั้น จะต้องได้รับความร่วมมือและเสนอแนะจากทุกฝ่ายทั้งภายในมหาวิทยาลัยและภายนอกมหาวิทยาลัย ดังนั้น มหาวิทยาลัยบูรพาจึงหวังว่าคงจะได้รับความร่วมมือจากทุกท่านในการพัฒนามหาวิทยาลัยให้มีความก้าวหน้าและพัฒนายิ่งขึ้น เพื่อประโยชน์ในการพัฒนาภูมิภาคและประเทศชาติโดยรวมต่อไป

(รองศาสตราจารย์เชาวน์ มณีวงษ์)

อธิการบดี

ประวัติมหาวิทยาลัย

ศิลปศาสตรบัณฑิต

มหาวิทยาลัยบูรพา

เป็นมหาวิทยาลัยประจำภาคตะวันออก ซึ่งได้รับการยกฐานะจากมหาวิทยาลัยศรีนครินทรวิโรฒ วิทยาเขตบางแสน โดยมีการประกาศใช้พระราชบัญญัติ มหาวิทยาลัยบูรพา พ.ศ. 2533 ในราชกิจจานุเบกษา เมื่อวันที่ 29 กรกฎาคม พ.ศ. 2533 ความเป็นมาก่อนที่จะก่อตั้ง เป็นมหาวิทยาลัยบูรพานั้น ได้เริ่มในปี พ.ศ. 2492 โดยมีการจัดตั้งโรงเรียนฝึกหัดครูชั้นสูงชั้น ณ ซอยประสานมิตร อำเภอพระโขนง จังหวัดพระนคร ต่อมาในปี พ.ศ. 2497 ได้รับการยกฐานะขึ้นเป็นวิทยาลัยวิชาการศึกษา ชื่อว่า "วิทยาลัยวิชาการศึกษาประสานมิตร" ในปี พ.ศ. 2498 ได้ขยายวิทยาเขตออกไปอีก 2 แห่ง ได้แก่วิทยาลัยวิชาการศึกษา ปทุมวันและวิทยาลัยวิชาการศึกษา บางแสน

เมื่อวันที่ 8 กรกฎาคม พ.ศ. 2498 วิทยาลัยวิชาการศึกษา บางแสน ได้ก่อตั้งจัดเป็นสถาบันอุดมศึกษาแห่งแรกของประเทศที่ตั้งอยู่ส่วนภูมิภาค กำหนดหลักสูตร 4 ปี ผู้เรียนสำเร็จหลักสูตรได้รับปริญญาการศึกษาบัณฑิต ต่อมาในวันที่ 1 กรกฎาคม พ.ศ. 2499 ได้รับโอนโรงเรียนพิบูลบำเพ็ญ ต.แสนสุข จ.ชลบุรี เพื่อปรับปรุงให้เป็นโรงเรียนสาธิตของมหาวิทยาลัยโดยใช้ชื่อโรงเรียนใหม่ว่า โรงเรียนสาธิต "พิบูลบำเพ็ญ" วิทยาลัยวิชาการศึกษาบางแสน ในปี พ.ศ. 2501 บัณฑิตรุ่นแรก จำนวน 35 คน สำเร็จการศึกษา ต่อมาในปี พ.ศ. 2505 ได้เปิดรับนักศึกษานุศุลภายนอกผู้มิ วุฒิ ป.ม. หรือ พ.ม. หรือ อ.กศ. หรือ ป.กศ.สูง หรือเทียบเท่า เข้าศึกษาภาคสมทบในหลักสูตร การศึกษาบัณฑิต (กศ.บ.) ในปี พ.ศ. 2512 ได้มีการจัดตั้งพิพิธภัณฑ์สัตว์และสถานเลี้ยงสัตว์น้ำเค็มขึ้น และเปิดให้นักเรียน นิสิต นักศึกษาและประชาชนทั่วไปเข้าชมเป็นครั้งแรก แล้วในปี พ.ศ. 2515 กรมสามัญศึกษาได้อโอนอาคารเรียน ที่ดิน และ สิ่งก่อสร้าง ของวิทยาลัยบางแสนให้เป็นส่วนหนึ่งของวิทยาลัยวิชาการศึกษา

ในวันที่ 29 มิถุนายน พ.ศ. 2517 วิทยาลัยวิชาการศึกษา ได้รับการเปลี่ยนฐานะเป็นมหาวิทยาลัย ศรีนครินทรวิโรฒ โดยพระราชบัญญัติมหาวิทยาลัยศรีนครินทรวิโรฒ ดังนั้นวิทยาลัยวิชาการศึกษา บางแสน จึงมีฐานะเป็นมหาวิทยาลัยศรีนครินทรวิโรฒ วิทยาเขตบางแสน ไปด้วยและได้มีการปรับปรุงกิจการดำเนินการของมหาวิทยาลัยขึ้นตามลำดับดังนี้

มหาวิทยาลัย ในทศวรรษแรก (2517-2526)

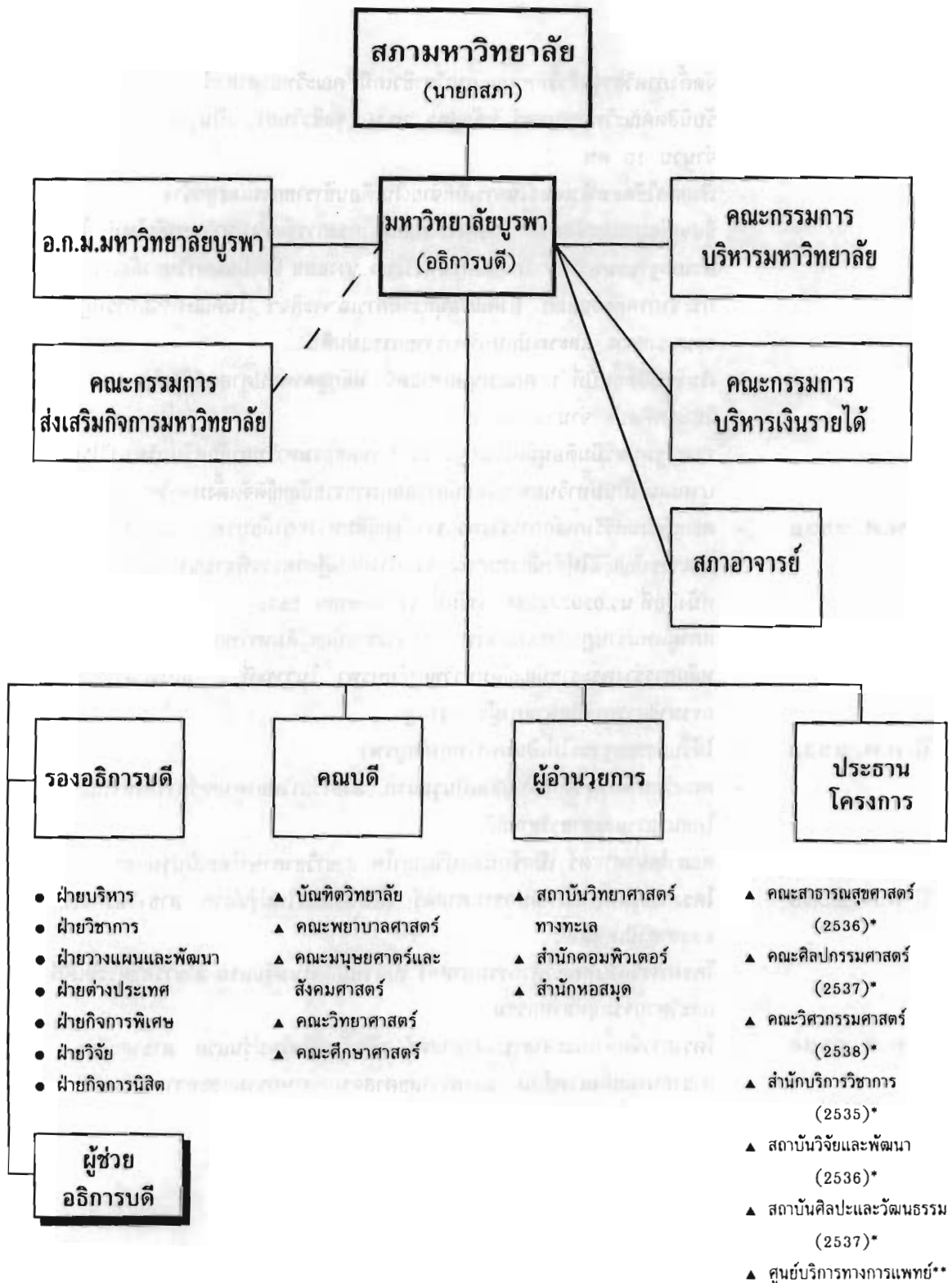
- ปี พ.ศ. 2519** - เปิดรับนักเรียนชั้นมัธยมศึกษาปีที่ 5 เข้าศึกษาตามหลักสูตรวิทยาศาสตร์บัณฑิต (วท.บ.) ในคณะวิทยาศาสตร์ หลักสูตรศิลปศาสตรบัณฑิต (ศศ.บ.) ในคณะมนุษยศาสตร์ หลักสูตรวิทยาศาสตร์บัณฑิต (วท.บ.) และศิลปศาสตรบัณฑิต (ศศ.บ.) ในคณะสังคมศาสตร์
- ปี พ.ศ. 2520** - ขยายการศึกษาระดับบัณฑิตศึกษา โดยรับนิสิตเข้าศึกษาปริญญาโททางการศึกษา วิชาเอกชีววิทยาเป็นรุ่นแรก
- ปี พ.ศ. 2521** - รับนิสิตเข้าศึกษาปริญญาโททางการศึกษา วิชาเอกการบริหารการศึกษาเป็นรุ่นแรก
- จัดตั้งบัณฑิตวิทยาลัย วิทยาเขตบางแสนขึ้น
 - จัดตั้งคณะพลศึกษา โดยแยกงานออกมาจากภาควิชาพื้นฐานการศึกษาของคณะศึกษาศาสตร์ มหาวิทยาลัยศรีนครินทรวิโรฒ บางแสน
 - เปิดรับนักเรียนของโรงเรียนต่างๆ ในภาคตะวันออกเฉียงเหนือ 7 จังหวัด ได้แก่ ชลบุรี ฉะเชิงเทรา ปราจีนบุรี ระยอง จันทบุรี ตราด และนครนายก เพื่อสอบคัดเลือกเข้าศึกษาในคณะต่างๆ ตามหลักสูตร 4 ปี เพื่อกระจายการศึกษาสู่ภูมิภาคให้มากขึ้น
- ปี พ.ศ. 2524** - จัดตั้งศูนย์วิทยาศาสตร์ทางทะเลขึ้นโดยได้รับการช่วยเหลือจากรัฐบาลญี่ปุ่น เป็นมูลค่าประมาณ 230 ล้านบาท ศูนย์แห่งนี้จะดำเนินการร่วมกับภาควิชาวาริชศาสตร์ ซึ่งได้จัดตั้งขึ้นใหม่ในคณะวิทยาศาสตร์
- จัดสร้างสระว่ายน้ำสำหรับนิสิตนักศึกษาและประชาชนทั่วไป และใช้เป็นสถานที่สำหรับแข่งขันว่ายน้ำระดับชาติและนานาชาติ
 - จัดตั้งมูลนิธิ ศาสตราจารย์ ดร.ธำรง บัวศรี
- ปี พ.ศ. 2525** - จัดตั้งคณะพยาบาลศาสตร์โดยขอความช่วยเหลือ จากสถาบันการศึกษาการบริหารการวิจัยและบริการและสถาบันการแพทย์ การพยาบาลและสาธารณสุขศาสตร์ทั้งในส่วนกลางและภาคตะวันออกเฉียงเหนือ
- จัดตั้งภาควิชาวาริชศาสตร์ คณะวิทยาศาสตร์
 - จัดตั้งที่ทำการไปรษณีย์โทรเลข มศว.บางแสน เพื่อการบริการด้านไปรษณีย์และโทรเลข
 - คณะพลศึกษารับนักเรียน ม.ศ.5 เข้าเรียนตามหลักสูตรวิทยาศาสตร์บัณฑิต (วท.บ.) รุ่นแรก
- ปี พ.ศ. 2526** - รับนักเรียนชั้น ม.ศ.5 เข้าเรียนตามหลักสูตรพยาบาลศาสตรบัณฑิต (พย.บ.) รุ่นแรก ในคณะพยาบาลศาสตร์
- ขยายการรับนักเรียนที่เรียนดีจากจังหวัดสมุทรปราการเพิ่มอีกจังหวัดหนึ่ง
 - จัดตั้งศูนย์บริการคอมพิวเตอร์ เพื่อเป็นแหล่งบริการการเรียนการสอนการวิจัยและบริการวิชาการแก่ชุมชน

- ปี พ.ศ. 2527
- จัดตั้งศูนย์บริการทางการแพทย์ โดยได้รับความสนับสนุนจาก พลเอกอาทิตย์ กำลังเอก ศูนย์แห่งนี้ ให้บริการด้านสุขภาพอนามัย และสาธารณสุขขั้นมูลฐานแก่ประชาชนทั่วไป
 - จัดตั้งศูนย์บริการวิชาการแก่ชุมชนเพื่อเป็นศูนย์กลางในการจัดอบรมสัมมนาวิชาการต่างๆ แก่ข้าราชการและประชาชนผู้สนใจทั่วไป
 - รับนิสิตเข้าศึกษาปริญญาโททางการศึกษา วิชาเอกจิตวิทยาการแนะแนวเป็นรุ่นแรก
 - ดำเนินการก่อสร้างอาคารเรียน 6 ชั้น คณะพยาบาลศาสตร์ วงเงินงบประมาณ 35 ล้านบาทเศษ
- ปี พ.ศ. 2528
- จัดตั้งศูนย์หนังสือมหาวิทยาลัย
 - จัดตั้งศูนย์รวมกิจการนิสิต
 - จัดตั้งมูลนิธิพลเอกอาทิตย์ กำลังเอก เพื่อศูนย์บริการทางการแพทย์ มหาวิทยาลัย ศรีนครินทรวิโรฒ บางแสน
 - จัดตั้งมูลนิธิเทียม-สายพิณ โชควัฒนา มหาวิทยาลัยศรีนครินทรวิโรฒ บางแสน
 - ศูนย์วิทยาศาสตร์ทางทะเลได้รับการยกฐานะเป็นสถาบันวิทยาศาสตร์ทางทะเล
- ปี พ.ศ. 2529
- นิสิตคณะวิทยาศาสตร์หลักสูตร วท.บ. วาริชศาสตร์สำเร็จการศึกษาเป็นรุ่นแรก จำนวน 15 คน
 - นิสิตคณะพลศึกษาหลักสูตร วท.บ. พลศึกษาสำเร็จการศึกษาเป็นรุ่นแรก จำนวน 30 คน
 - จัดตั้งศูนย์วัฒนธรรม
 - เริ่มใช้คอมพิวเตอร์ในการลงทะเบียนเรียนของนิสิตชั้นปีที่ 1
- ปี พ.ศ. 2530
- นิสิตคณะพยาบาลศาสตร์หลักสูตรพยาบาลศาสตร์ (พ.บ.) สำเร็จการศึกษาเป็นรุ่นแรก จำนวน 33 คน
 - รับนิสิตเข้าศึกษาปริญญาโททางการศึกษา วิชาเอกวิทยาศาสตร์ศึกษาและวิชาพลศึกษาเป็นรุ่นแรก
 - ใช้คอมพิวเตอร์ในการลงทะเบียนเรียนของนิสิตภาคปกติและภาคสมทบทุกชั้นปี ทั้งระดับปริญญาตรี และปริญญาโท
 - จัดตั้งสถาบันวิจัยและพัฒนาวิทยาศาสตร์สุขภาพ โดยยกฐานะจากศูนย์บริการทางการแพทย์
 - ทบวงมหาวิทยาลัยอนุมัติหลักสูตรสาขาจุลชีววิทยา
 - จัดตั้งสถานีวิทยุกระจายเสียง

- ปี พ.ศ. 2531
- จัดตั้งภาควิชาจุลชีววิทยาและภาควิชาชีวเคมี คณะวิทยาศาสตร์
 - รับนิสิตคณะวิทยาศาสตร์ หลักสูตร วท.บ. (จุลชีววิทยา) เป็นรุ่นแรก จำนวน 10 คน
 - เริ่มการใช้คอมพิวเตอร์ในการเบิกจ่ายเงินเดือนข้าราชการและลูกจ้าง
 - ชี้แจงข้อมูลและจัดทำเอกสารการสนับสนุนโครงการจัดตั้งมหาวิทยาลัยใหม่ โดยการยกฐานะมหาวิทยาลัยศรีนครินทรวิโรฒ บางแสน ขึ้นเป็นมหาวิทยาลัยเอกเทศ ประจำภาคตะวันออกเฉียงใต้ คณะอนุกรรมการเฉพาะกิจฯ ในคณะกรรมการปฏิรูประบบราชการ และระเบียบบริหารราชการแผ่นดิน
 - เริ่มรับนิสิตชั้นปีที่ 1 คณะมนุษยศาสตร์ หลักสูตรศิลปศาสตรบัณฑิต (ศศ.บ.) วิชาเอกศิลปะ จำนวน 20 คน
 - คณะรัฐมนตรีมีมติอนุมัติให้ยกฐานะวิทยาเขตของมหาวิทยาลัยศรีนครินทรวิโรฒ บางแสน เป็นมหาวิทยาลัย โดยมีการออกพระราชบัญญัติจัดตั้งมหาวิทยาลัยต่อไป
- ปี พ.ศ. 2532
- คณะรัฐมนตรีรับหลักการร่างพระราชบัญญัติมหาวิทยาลัยบูรพา และได้ส่งร่าง - พระราชบัญญัติให้สำนักงานคณะกรรมการกฤษฎีกาตรวจพิจารณาต่อไป ตามหนังสือที่ นร.0203/2528 ลงวันที่ 12 เมษายน 2532
 - สถาปแทนราษฎรประชุมพิจารณาร่างพระราชบัญญัติมหาวิทยาลัยบูรพา ลงมติรับหลักการร่างพระราชบัญญัติมหาวิทยาลัยบูรพา ในวาระที่ 1 และได้ส่งให้คณะกรรมการการศึกษาสภาผู้แทนราษฎร
- ปี พ.ศ. 2533
- ได้รับการยกฐานะให้เป็นมหาวิทยาลัยบูรพา
 - คณะวิทยาศาสตร์เปิดรับนิสิตเป็นรุ่นแรก สาขาวิชาวิทยาศาสตร์การอาหารและโภชนาการและสาขาวิชาสถิติ
 - คณะศึกษาศาสตร์ เปิดรับนิสิตปริญญาโท สาขาวิชาภาษาไทยเป็นรุ่นแรก
- ปี พ.ศ. 2535
- โครงการจัดตั้งคณะศิลปกรรมศาสตร์ เปิดรับนิสิตใหม่รุ่นแรก สาขาจิตรกรรมและสาขาเนติศิลป์
 - โครงการจัดตั้งคณะวิศวกรรมศาสตร์ เปิดรับนิสิตใหม่รุ่นแรก สาขาวิศวกรรมเคมีและวิศวกรรมอุตสาหกรรม
- ปี พ.ศ. 2536
- โครงการจัดตั้งคณะสาธารณสุขศาสตร์ เปิดรับนิสิตใหม่รุ่นแรก สาขาสุขศึกษา สาขานามัยสิ่งแวดล้อม และสาขาสาธารณสุขอุตสาหกรรมและความปลอดภัย

※ ~ ~ ~ ※

โครงสร้างการบริหารมหาวิทยาลัยบูรพา



หมายเหตุ * : อยู่ในโครงการจัดตั้งตามแผนฯ 7 (พ.ศ.2535-2539)

** : โดยการจัดตั้งเป็นการภายใน

การแบ่งส่วนราชการมหาวิทยาลัยบูรพา



หมายเหตุ * : อยู่ในโครงการจัดตั้งตามแผนฯ 7 (พ.ศ.2535-2539)

การแบ่งส่วนราชการ

มหาวิทยาลัยบูรพา มีการแบ่งส่วนราชการเป็น 9 หน่วยงาน ประกอบด้วย สำนักงานอธิการบดี คณะ 4 คณะ บัณฑิตวิทยาลัย สถาบัน 1 สถาบัน และสำนัก 2 สำนัก ดังนี้

1. สำนักงานอธิการบดี

- กองกลาง
- กองกิจการนิสิต
- กองบริการการศึกษา
- กองแผนงาน

2. คณะพยาบาลศาสตร์

- สำนักงานเลขานุการ
- ภาควิชาการพยาบาลชุมชน
- ภาควิชาการพยาบาลแม่และเด็ก
- ภาควิชาการพยาบาลอายุรศาสตร์และศัลยศาสตร์
- ภาควิชาวิจัย ประเมินผลและการบริหารทางการพยาบาล
- ภาควิชาวิทยาศาสตร์พื้นฐานการพยาบาล
- ภาควิชาสุขภาพจิตและการพยาบาลจิตเวช

3. คณะมนุษยศาสตร์และสังคมศาสตร์

- สำนักงานเลขานุการ
- ภาควิชาจิตวิทยา
- ภาควิชาดุริยางคศาสตร์
- ภาควิชาบรรณารักษศาสตร์
- ภาควิชาบริหารธุรกิจ
- ภาควิชาประวัติศาสตร์
- ภาควิชาภาษาตะวันตก
- ภาควิชาภาษาตะวันออก
- ภาควิชาภาษาไทย
- ภาควิชาภูมิศาสตร์
- ภาควิชารัฐศาสตร์
- ภาควิชาเศรษฐศาสตร์
- ภาควิชาศิลปะและวัฒนธรรม
- ภาควิชาสังคมวิทยา

4. คณะวิทยาศาสตร์

- สำนักงานเลขานุการ
- ภาควิชาคณิตศาสตร์

- ภาควิชาเคมี
 - ภาควิชาจุลชีววิทยา
 - ภาควิชาชีววิทยา
 - ภาควิชาฟิสิกส์
 - ภาควิชาดาราศาสตร์
 - ภาควิชาวิทยาศาสตร์การอาหาร
5. คณะศึกษาศาสตร์
- สำนักงานเลขานุการ
 - ภาควิชาการแนะแนวและจิตวิทยาการศึกษา
 - ภาควิชาบริหารการศึกษา
 - ภาควิชาการศึกษาจากระบบ
 - ภาควิชาเทคโนโลยีทางการศึกษา
 - ภาควิชาพลศึกษาและสันทนาการ
 - ภาควิชาพื้นฐานการศึกษา
 - ภาควิชาวิจัยและวัดผลการศึกษา
 - ภาควิชาหลักสูตรและการสอน
 - โรงเรียนสาธิต
6. บัณฑิตวิทยาลัย
- สำนักงานเลขานุการ
7. สถาบันวิทยาศาสตร์ทางทะเล
- สำนักงานเลขานุการ
 - ฝ่ายบริการวิชาการ
 - ฝ่ายพิพิธภัณฑ์วิทยาศาสตร์ทางทะเล
 - ฝ่ายวิจัย
 - ฝ่ายสถานเลี้ยงสัตว์น้ำเค็ม
 - สถานีวิจัย
8. สำนักหอสมุด
- สำนักงานเลขานุการ
 - ฝ่ายบริการสิ่งพิมพ์
 - ฝ่ายวางแผนและพัฒนาทรัพยากร
 - ฝ่ายเอกสารและวารสาร
 - ฝ่ายวิเคราะห์ทรัพยากร
 - ฝ่ายส่งเสริมการใช้บริการ
 - ฝ่ายโสตทัศนศึกษา
9. สำนักคอมพิวเตอร์
- สำนักงานเลขานุการ
 - ฝ่ายปฏิบัติการ
 - ฝ่ายวิเคราะห์ระบบและพัฒนาโปรแกรม

รายนามกรรมการ สภามหาวิทยาลัยบูรพา



นายเกษม จาติกวณิช
นายกสภามหาวิทยาลัย



นายอาร์ง บัวศรี
อุปนายกสภามหาวิทยาลัย

กรรมการผู้ทรงคุณวุฒิ



นายกำจัด มงคลกุล



นายนิเวศน์ คำผอง



นายพจน์ สะเพียรชัย



นายไพโรจน์ เปี่ยมพงษ์สานต์



นายอนันต์ อนันตกุล



นายจุลจิตต์ บุญยเกตุ

กรรมการโดยตำแหน่ง



นายปรากรม ประยูรรัตน์



นายเชาวน์ มณีวงษ์



นายประยูร จินดาประดิษฐ์

กรรมการประเภท
ผู้ดำรงตำแหน่งบริหาร



นายเจลิมวงศ์ วัฒนสุนทร



นายวิรัช คารวะพิทยากุล



นายสิทธิพันธ์ ศิริตันชัย

กรรมการประเภท
คณาจารย์ประจำ



นายวชิระ ชาวหา



นายบัญญัติ สุขศิริงาม



นายชารี มณีศรี
เลขานุการสภามหาวิทยาลัย

คณะกรรมการส่งเสริมกิจการมหาวิทยาลัยบูรพา

ที่ปรึกษา

ผู้ว่าราชการจังหวัดชลบุรี
นายไพโรจน์ เปี่ยมพงษ์สานต์
นายสมชาย คุณปลื้ม

ประธานกรรมการ

นายประยูร จินดาประดิษฐ์

กรรมการส่งเสริมกิจการมหาวิทยาลัย

นายสวัสดิ์ หอรุ่งเรือง
นายस्ताวุธ เตชะอุบล
นายสมชัย ถวิลเต็มทรัพย์
นายชวลิต ทั้งสัมพันธ์
นายสุภร ปราชญ์เปรี๊ยะ
นายปัญญา ยิ่งประภากร
นายสุรเจตน์ เนติลักษณะวิจารณ์
นายจรูญ ทองถาวร
นายสมควร นกหงษ์
นายธีระศักดิ์ สุวรรณยศ

กรรมการและเลขานุการ

นายชารี มณีศรี

กรรมการและผู้ช่วยเลขานุการ

นายพิชัย สนแจ้ง

รายนามผู้บริหาร



นายเชารณ์ มณีวงษ์
อธิการบดี



นายชาริ มณีศรี
รองอธิการบดีฝ่ายบริหาร



นายคุณวุฒิ คณฉลาด
รองอธิการบดีฝ่ายวิชาการ



นางบุญมา ไทยก้าว
รองอธิการบดีฝ่ายกิจการนิสิต



นายสุเมธ เดียวอิสระ
รองอธิการบดีฝ่ายวางแผน
และพัฒนา



นายสมศักดิ์ โสภณพินิจ
รองอธิการบดีฝ่ายวิจัย



นายศักดิ์ปรางค์ประธานพร
รองอธิการบดีฝ่ายต่างประเทศ



นายมานพ แจ่มกระจ่าง
รองอธิการบดีฝ่ายกิจการพิเศษ



นางปราณี เชียงทอง
ผู้ช่วยอธิการบดี



นางลัดดา สุขปรีดี
ผู้ช่วยอธิการบดี



นายเสนาะ จำปาทิพย์
ผู้ช่วยอธิการบดี



นางรวิวรรณ เผ่ากัณฑ์
คณบดีคณะพยาบาลศาสตร์



นายบรรจง จันทรสา
คณบดีคณะศึกษาศาสตร์



นายวิรัช คาระะพิทยากุล
คณบดีคณะวิทยาศาสตร์



นางเพ็ญแข วัจนสุนทร
คณบดีคณะมนุษยศาสตร์
และสังคมศาสตร์



นายเฉลิมวงศ์ วัจนสุนทร
คณบดีบัณฑิตวิทยาลัย



นางศรีวรรณ มีคุณ
ผู้อำนวยการสำนักหอสมุด



นายสิทธิพันธ์ ศิริรัตนชัย
ผู้อำนวยการสถาบัน-
วิทยาศาสตร์ทางทะเล



นายเสรี ชีโนดม
ผู้อำนวยการสำนัก-
คอมพิวเตอร์



นางพรธณี แผลงจันทัก
เลขานุการกรรมการ-
บริหาร

ประธานโครงการ/หัวหน้ากอง



นายสุเมธ เดียววิเศษ
ประธานบริหารโครงการ-
จัดตั้งคณะวิศวกรรมศาสตร์



นางกุลลาภ รัตนจักรธรรม
ประธานโครงการจัดตั้งคณะ-
สาธารณสุขศาสตร์



นายสุชาติ เกาทอง
ประธานโครงการจัดตั้งคณะ-
ศิลปกรรมศาสตร์



นายมนตรี แย้มกสิกร
ประธานโครงการจัดตั้ง-
สำนักบริการวิชาการ



นางภารตี มหาพันธ์
ประธานโครงการจัดตั้ง-
สถาบันวิจัยและพัฒนา



นางไพพรรณ อินทนิล
ประธานโครงการจัดตั้ง-
สถาบันศิลปะและวัฒนธรรม



นายแพทย์พิสิษฐ์ พิริยาพรรณ
ประธานโครงการศูนย์-
บริการทางการแพทย์



นางพรรณณี แผลงจันทิก
หัวหน้ากองกลาง



นายพิชิต มีพจนา
หัวหน้ากองบริการการศึกษา



นายสมศักดิ์ เอี่ยมคงสี
หัวหน้ากองแผนงาน



น.ส.ภิญโญ เปี่ยมประสาทร
หัวหน้ากองกิจการนิสิต

สภาอาจารย์มหาวิทยาลัยบูรพา

ประธานกรรมการ

นายปรากรม ประยูรรัตน์

รองประธานกรรมการ

นายสมาน สรรพศรี
นางอารีย์ลักษณ์ ทิสาทวงศ์

กรรมการสภาอาจารย์ มหาวิทยาลัยบูรพา

นายสวัสดิ์ เรืองวิเศษ

นายอำพล ธรรมเจริญ

นายสัมฤทธิ์ ยศสมศักดิ์

นายธร สุนทรายุทธ

นายรังสรรค์ สีมานนท์

นางสาวบุญธรรม ยะตินันท์

นางอุไรวรรณ ประยูรรัตน์

นายทัศนีย์ วรภัทรากุล

กรรมการและเลขานุการ

นางสาววารี กังใจ

งานผลิตบัณฑิตและสนับสนุนวิชาการ



คณะพยาบาลศาสตร์

คณะพยาบาลศาสตร์ ได้รับอนุมัติจัดตั้งเมื่อวันที่ 8 มิถุนายน 2525 และเปิดรับนิสิตรุ่นแรก เมื่อปีการศึกษา 2526 โดยมีหน้าที่ผลิตบัณฑิตที่มีคุณภาพทั้งทางด้านวิชาการ สังคม คุณธรรมและความเป็นผู้นำ แสวงหาความเป็นเลิศทางวิชาการ โดยการวิจัยเพื่อพัฒนาองค์ความรู้ ระบบการเรียนการสอนและการบริการ ให้การบริการวิชาการด้านสุขภาพอนามัย ดำเนินกิจกรรมด้านการอนุรักษ์ศิลปวัฒนธรรมและการพัฒนาสิ่งแวดล้อม

การแบ่งส่วนราชการ ประกอบด้วย 1 สำนักงาน และ 6 ภาควิชา ดังนี้

1. สำนักงานเลขานุการ
2. ภาควิชาการพยาบาลชุมชน
3. ภาควิชาการพยาบาลแม่และเด็ก
4. ภาควิชาการพยาบาล-อายุรศาสตร์และศัลยศาสตร์
5. ภาควิชาการวิจัยประเมินผลและการบริหารทางการพยาบาล
6. ภาควิชาวิทยาศาสตร์พื้นฐานการพยาบาล
7. ภาควิชาสุขภาพจิตและการพยาบาลจิตเวช

การผลิตบัณฑิต คณะได้เปิดสอนหลักสูตรพยาบาลศาสตรบัณฑิต (พ.บ.) สาขาวิชาการพยาบาลหลักสูตร 4 ปี โดยในปีการศึกษา 2536 คณะมีนิสิตทั้งสิ้น จำนวน 353 คน ซึ่งเป็นนิสิตใหม่รุ่นที่ 11 จำนวน 94 คน

การวิจัย ในปี 2536 คณะได้ดำเนินการโครงการวิจัย 8 โครงการ คิดเป็นเงิน 229,600 บาท โดยได้รับเงินสนับสนุนจากเงินงบประมาณ 1 โครงการและเงินอุดหนุนจากภายนอก 7 โครงการ ลักษณะงานวิจัยโดยทั่วไปเป็นงานวิจัยเกี่ยวกับคุณภาพชีวิตของผู้สูงอายุ และพัฒนาการวิจัยทางการพยาบาล

แผนพัฒนาคณะ คณะจะดำเนินการเปิดสอนสาขาวิชาระดับปริญญาโทเพิ่มขึ้นอีก 4 สาขาวิชา คือ สาขาการพยาบาลผู้ใหญ่ สาขาการพยาบาลชุมชน สาขาพยาบาลครอบครัว และสาขาสุขภาพจิตและการพยาบาลจิตเวช โดยจะเริ่มรับนิสิตบัณฑิตประมาณ 10 คน / ปี / สาขาวิชา



คณะมนุษยศาสตร์และสังคมศาสตร์

คณะมนุษยศาสตร์และสังคมศาสตร์ เริ่มก่อตั้งขึ้นจากคณะวิชามนุษยธรรมศึกษาและสังคมศาสตร์ วิทยาลัยวิชาการศึกษา บางแสน ตั้งแต่ปี พ.ศ. 2498 ต่อมาในปี พ.ศ. 2517 ได้รับการยกฐานะเป็นวิทยาเขตบางแสน มหาวิทยาลัยศรีนครินทรวิโรฒ จึงถูกแบ่งออกเป็น คณะมนุษยศาสตร์ และคณะสังคมศาสตร์ ต่อมาในปี พ.ศ. 2533 ได้รับการยกฐานะ เป็นมหาวิทยาลัยบูรพา จึงได้รวมคณะมนุษยศาสตร์และคณะสังคมศาสตร์ เข้าเป็นคณะเดียวกัน คือ คณะมนุษยศาสตร์และสังคมศาสตร์ การแบ่งส่วนราชการ ประกอบด้วย 1 สำนักงาน และ 13 ภาควิชา ดังนี้

1. สำนักงานเลขานุการ
2. ภาควิชาจิตวิทยา
3. ภาควิชาดุริยางคศาสตร์
4. ภาควิชาบรรณารักษศาสตร์
5. ภาควิชาบริหารธุรกิจ
6. ภาควิชาประวัติศาสตร์
7. ภาควิชาภาษาตะวันตก
8. ภาควิชาภาษาตะวันออก
9. ภาควิชาภาษาไทย
10. ภาควิชาภูมิศาสตร์
11. ภาควิชารัฐศาสตร์
12. ภาควิชาเศรษฐศาสตร์
13. ภาควิชาศิลปะและวัฒนธรรม
14. ภาควิชาสังคมวิทยา

การผลิตบัณฑิต คณะได้เปิดสอนหลักสูตร 4 ปี ในหลักสูตรวิทยาศาสตร์บัณฑิต (วท.บ.) สาขาวิชาภูมิศาสตร์ หลักสูตรศิลปศาสตรบัณฑิต (ศศ.บ.) สาขาวิชาภาษาไทย ภาษาอังกฤษ ประวัติศาสตร์และการพัฒนาชุมชน และหลักสูตรบริหารธุรกิจบัณฑิต (บธ.บ.) สาขาวิชาการบริหารงานบุคคล การตลาด การบัญชี และการบริหารโรงแรม และหลักสูตรศิลปศาสตรบัณฑิตต่อเนื่อง 2 ปี ในสาขาวิชาการบริหารธุรกิจ (การตลาด) และบริหารธุรกิจ (การบัญชี) โดยในปีการศึกษา 2536 คณะมีนิสิตทั้งสิ้น 1,361 คน เป็นนิสิตใหม่ 659 คน

การวิจัย คณะได้ดำเนินการโครงการวิจัย 6 โครงการ คิดเป็นเงิน 432,600 บาท โดยได้รับเงินสนับสนุนจากเงินงบประมาณ 2 โครงการและเงิน



อุดหนุนจากภายนอก 4 โครงการ ลักษณะงานวิจัยโดยทั่วไป เป็นงานวิจัยเกี่ยวกับกายภาพเศรษฐกิจสังคมและวัฒนธรรมภาคตะวันออก และความเจริญกับสิ่งแวดล้อม

แผนพัฒนาคณะ คณะจะดำเนินการจัดตั้งภาควิชาใหม่ 1 ภาควิชา คือ ภาควิชานิเทศศาสตร์ และจะดำเนินการเปิดสอนสาขาวิชาเพิ่มขึ้นอีก 10 สาขาวิชา ดังนี้

ระดับปริญญาตรี จะดำเนินการเปิดสอนเพิ่มขึ้นอีก 5 สาขาวิชา เป็นหลักสูตรศิลปศาสตรบัณฑิต (ศศ.บ.)

จำนวน 4 สาขาวิชาคือ สาขาวิชาภาษาญี่ปุ่น ภาษาจีน ศิลปการสื่อสารและนิเทศศาสตร์ เป็นหลักสูตรวิทยาศาสตร์บัณฑิต (วท.บ.) จำนวน 1 สาขาวิชา คือ สาขาวิชาจิตวิทยา โดยจะเริ่มรับนิสิตประมาณ 20 คน/ปี/สาขาวิชา

ระดับปริญญาโท จะดำเนินการเปิดสอนสาขาวิชาเพิ่มขึ้น 5 สาขาวิชา เป็นหลักสูตรศิลปศาสตรมหาบัณฑิต (ศศ.ม.) คือ สาขาวิชาบรรณารักษศาสตร์และสารนิเทศศาสตร์ ภาษาอังกฤษ ภาษาไทย ประวัติศาสตร์ และจิตวิทยา อุตสาหกรรม โดยจะเริ่มรับนิสิตบัณฑิต / ปี / สาขาวิชา

คณะวิทยาศาสตร์

คณะวิทยาศาสตร์ เริ่มก่อตั้งขึ้นพร้อมกับการจัดตั้งวิทยาลัยวิชาการศึกษา บางแสน มีชื่อเริ่มแรกว่า คณะวิชาวิทยาศาสตร์และคณิตศาสตร์ เพื่อทำการผลิตบัณฑิตทางการศึกษาร่วมกับคณะศึกษาศาสตร์เพื่อเป็นครูด้านวิทยาศาสตร์ เมื่อปี พ.ศ. 2517 เปลี่ยนชื่อเป็นคณะวิทยาศาสตร์ ต่อมาในปี พ.ศ. 2519 ได้ดำเนินการเปิดหลักสูตรเพื่อผลิตบัณฑิตทางวิทยาศาสตร์ชั้น 2 สาขาวิชา คือ สาขาวิชาคณิตศาสตร์ และสาขาวิชาชีววิทยา ต่อมาในปี พ.ศ. 2520 และ 2521 ได้เปิดสาขาวิชาฟิสิกส์ และเคมี เพิ่มขึ้นอีกตามลำดับ ต่อมาได้มีการจัดตั้งภาควิชาและเปิดสาขาวิชาเพิ่มขึ้นอีกในปี พ.ศ. 2525 และ 2531 คือภาควิชาวาริชศาสตร์และสาขาวิชา



วาริชศาสตร์ และภาควิชาจุลชีววิทยาและสาขาวิชาจุลชีววิทยา ตามลำดับ เมื่อได้รับการยกฐานะเป็นมหาวิทยาลัยบูรพา ในปี พ.ศ. 2533 ได้เปิดสาขาวิชาเพิ่มขึ้นอีก 2 สาขาวิชา คือสาขาวิชาวิทยาศาสตร์การอาหารและโภชนาการ และสาขาวิชาสถิติ

การแบ่งส่วนราชการ ประกอบด้วย 1 สำนักงานและ 7 ภาควิชา ดังนี้

1. สำนักงานเลขานุการ
2. ภาควิชาคณิตศาสตร์
3. ภาควิชาเคมี
4. ภาควิชาจุลชีววิทยา
5. ภาควิชาชีววิทยา
6. ภาควิชาฟิสิกส์
7. ภาควิชาวาริชศาสตร์
8. ภาควิชาวิทยาศาสตร์การอาหาร

การผลิตบัณฑิต คณะได้ดำเนินการเปิดสอนหลักสูตร
วิทยาศาสตรบัณฑิต (วท.บ.) จำนวน 10 สาขาวิชา คือ สาขาคณิตศาสตร์
สถิติ เคมี จุลชีววิทยา ชีววิทยา ฟิสิกส์ วาริชศาสตร์
วิทยาศาสตร์การอาหารและโภชนาการ เคมีอุตสาหกรรม และ
วิทยาการคอมพิวเตอร์ โดยในปีการศึกษา 2536 คณะมีนิสิตทั้งสิ้น
588 คน ซึ่งเป็นนิสิตใหม่ จำนวน 189 คน

การวิจัย คณะได้ดำเนินการโครงการวิจัย 8 โครงการ คิด
เป็นเงิน 291,000 บาท โดยได้รับเงินสนับสนุนจากเงินงบประมาณ
2 โครงการ และเงินอุดหนุนจากภายนอก 6 โครงการ ลักษณะ
งานวิจัยโดยทั่วไป เป็นงานวิจัยเกี่ยวกับสารเคมีกับสิ่งแวดล้อม
และฤดูกาลกับสารประกอบเคมีในสัตว์น้ำ

แผนพัฒนาคณะ คณะจะดำเนินการจัดตั้งภาควิชาใหม่
เพิ่มขึ้นอีก 4 ภาควิชา คือ ภาควิชาชีวเคมี ภาควิชาวิทยาการ
คอมพิวเตอร์ ภาควิชาเทคโนโลยีชีวภาพและพันธุวิศวกรรม และ
ภาควิชาเคมีอุตสาหกรรม และจะดำเนินการเปิดสอนสาขาวิชาเพิ่ม
ขึ้นอีก 7 สาขาวิชา ดังนี้

ระดับปริญญาตรี จะดำเนินการเปิดสอนหลักสูตรวิทยา-
ศาสตรบัณฑิต (วท.บ.) เพิ่มขึ้นอีก 3 สาขาวิชา คือ สาขาวิชา
เทคโนโลยีชีวภาพและพันธุวิศวกรรม เคมีอุตสาหกรรม และวิทยา-
การคอมพิวเตอร์ โดยจะเริ่มรับนิสิตประมาณ 20 คน / ปี / สาขาวิชา

ระดับปริญญาโท จะดำเนินการเปิดสอนหลักสูตรวิทยา-
ศาสตรมหาบัณฑิต (วท.ม.) เพิ่มขึ้นอีก 4 สาขาวิชา คือ สาขา
วิชาวาริชศาสตร์ เคมีวิเคราะห์ วิทยาศาสตร์สิ่งแวดล้อมและชีวเคมี
โดยจะเริ่มรับนิสิตปริญญาโทประมาณ 10 คน / ปี / สาขาวิชา

คณะศึกษาศาสตร์

คณะศึกษาศาสตร์ เริ่มก่อตั้งขึ้นตั้งแต่เริ่มแรกการเป็นวิทยาลัยวิชาการศึกษา บางแสน ตั้งแต่ปี พ.ศ. 2498 มีบัณฑิตรุ่นแรกสำเร็จการศึกษาปริญญาการศึกษา บัณฑิต (กศ.บ.) ในปี พ.ศ. 2501 ต่อมาในปี พ.ศ. 2505 ได้เปิดรับนักศึกษา ภาคสมทบ หลักสูตรการศึกษาศาสตรบัณฑิต (กศ.บ.) ในปี พ.ศ. 2520 ได้เริ่มขยายการ ศึกษาในระดับบัณฑิตศึกษา โดยรับนิสิตเข้าศึกษาปริญญาการศึกษามหาบัณฑิต (กศ.ม.) สาขาวิชาชีววิทยา เป็นรุ่นแรก ต่อมาในปี พ.ศ. 2522 เปิดสาขาวิชาการประถมศึกษา ในปี พ.ศ. 2523 เปิดรับนักเรียนที่เรียนตี่จากโรงเรียนมัธยมศึกษาต่างๆ ในภาค ตะวันออก ในปี พ.ศ. 2528 รับนิสิตเข้าศึกษาปริญญาการศึกษามหาบัณฑิต (กศ.ม.)

สาขาวิชาจิตวิทยาการแนะแนว ปี พ.ศ. 2530 รับนิสิตปริญญาตรี โครงการครูทายาท รับนิสิตมหา- บัณฑิต สาขาวิชาพลศึกษา และ สาขาวิชาวิทยาศาสตร์ศึกษา ในปี พ.ศ. 2532 รับนิสิตมหาบัณฑิต ภาคพิเศษสาขาวิชาเทคโนโลยีทาง การศึกษา ในปี พ.ศ. 2533 ได้รวม คณะพลศึกษาเป็นภาควิชาหนึ่งของ คณะศึกษาศาสตร์ ในปี พ.ศ. 2534 รับนิสิตมหาบัณฑิต สาขาวิชา ภาษาไทย

การแบ่งส่วนราชการประกอบด้วย
1 สำนักงาน 1 โรงเรียน และ
8 ภาควิชา ดังนี้

1. สำนักงานเลขานุการ
2. ภาควิชาการแนะแนวและจิต- วิทยาการศึกษา
3. ภาควิชาบริหารการศึกษา
4. ภาควิชาการศึกษานอกระบบ
5. ภาควิชาเทคโนโลยีทางการ- ศึกษา
6. ภาควิชาพลศึกษาและสันทนาการ
7. ภาควิชาพื้นฐานการศึกษา
8. ภาควิชาวิจัยและวัดผลการ- ศึกษา
9. ภาควิชาหลักสูตรและการสอน
10. โรงเรียนสาธิต



การผลิตบัณฑิต คณะได้ดำเนินการเปิดสอนหลักสูตรการศึกษาระดับบัณฑิต (กศ.บ.) จำนวน 11 สาขาวิชา คือ สาขาวิชา เทคโนโลยีทางการศึกษา พลศึกษา การประถมศึกษา วิทยา-คณิต วิทยา-เคมี วิทยา-ชีววิทยา วิทยา-ฟิสิกส์ บรรณารักษ-ศาสตร์ ภาษาไทย ภาษาอังกฤษ และสังคมศึกษา เปิดสอนหลักสูตรวิทยาศาสตรบัณฑิต (วท.บ.) จำนวน 1 สาขาวิชา คือ สาขาวิชาพลศึกษา และเปิดสอนหลักสูตรการศึกษามหาบัณฑิต (กศ.ม.) จำนวน 8 สาขาวิชา คือ สาขาวิชาจิตวิทยาการแนะแนว การบริหารการศึกษา เทคโนโลยีทางการศึกษา พลศึกษา การประถมศึกษา ชีววิทยา ภาษาไทยและวิทยาศาสตร์ศึกษา โดยในปีการศึกษา 2536 มีนิสิตทั้งสิ้น 1,925 คน เป็นนิสิตระดับปริญญาตรี 1,109 คน ซึ่งเป็นนิสิตใหม่ 273 คน และเป็นนิสิตระดับปริญญาโท 816 คน ซึ่งเป็นนิสิตใหม่ 222 คน

การวิจัย คณะได้ดำเนินการวิจัยทั้งสิ้น 3 โครงการ คิดเป็นเงิน 92,000 บาท โดยได้รับเงินสนับสนุนจากงบประมาณ 1 โครงการและได้รับเงินสนับสนุนจากหน่วยงานภายนอก 2 โครงการ โดยลักษณะการวิจัยโดยทั่วไป เป็นงานวิจัยเกี่ยวกับการพัฒนาหลักสูตรเพื่อพัฒนาคุณภาพชีวิตในโรงงานอุตสาหกรรม

แผนพัฒนาคณะ คณะจะดำเนินการจัดตั้งภาควิชาใหม่เพิ่มขึ้นอีก 2 ภาควิชา คือ ภาควิชาวิจัยสถิติและวัดผล และภาควิชาอุตสาหกรรมศึกษา และจะดำเนินการเปิดสอนสาขาวิชาเพิ่มขึ้นอีก 18 สาขาวิชา ดังนี้

ระดับปริญญาตรี คณะจะดำเนินการเปิดสอนหลักสูตรวิทยาศาสตรบัณฑิต (วท.บ.) เพิ่มขึ้นอีก 1 สาขาวิชา คือ สาขาวิชาสุขศึกษา และจะเปิดสอนหลักสูตรการศึกษาระดับบัณฑิต (กศ.บ.) เพิ่มขึ้นอีก 2 สาขาวิชาคือ สาขาวิชาการศึกษาปฐมวัย และอุตสาหกรรมศึกษา โดยจะเริ่มรับนิสิตประมาณ 10 คน / ปี / สาขาวิชา

ระดับปริญญาโท คณะจะดำเนินการเปิดสอนหลักสูตรวิทยาศาสตรมหา-บัณฑิต (วท.ม.) เพิ่มขึ้นอีก 1 สาขาวิชา คือ สาขาวิชาพลศึกษา และจะเปิดสอนหลักสูตร การศึกษามหาบัณฑิต (กศ.ม.) เพิ่มขึ้นอีก 10 สาขาวิชา คือสาขาวิชา การศึกษานอกระบบ การวัดผลการศึกษา วิทยาการวิจัย การสอนภาษาไทย เทคโนโลยีการฝึกอบรม คอมพิวเตอร์เพื่อการศึกษา การศึกษาปฐมวัย หลักสูตรและการสอน อุตสาหกรรมศึกษา และธุรกิจอุตสาหกรรม โดยจะเริ่มรับนิสิตประมาณ 20 คน / ปี / สาขาวิชา

ระดับปริญญาเอก คณะจะดำเนินการเปิดสอนหลักสูตรการศึกษาดุษฎี-บัณฑิต (กศ.ด.) เพิ่มขึ้นอีก 4 สาขาวิชา คือ สาขาวิชาการบริหารการศึกษา จิตวิทยา การแนะแนว การปฐมศึกษา และหลักสูตรและการสอน โดยจะเริ่มรับนิสิตประมาณ 10 คน / ปี / สาขาวิชา

โรงเรียนสาธิต “พิบูลบำเพ็ญ”



โรงเรียนสาธิต เป็นหน่วยงานสังกัดคณะศึกษาศาสตร์ จัดตั้งขึ้นเมื่อปี พ.ศ. 2499 โดยรับโอนโรงเรียนพิบูลบำเพ็ญ ตำบลแสนสุข อำเภอเมือง จังหวัดชลบุรี เป็นแหล่งศึกษาวิจัยและทดลองการพัฒนาการของเด็กในวัยเรียน อันเกี่ยวเนื่องในด้านจิตวิทยาการศึกษา การวัดผลการศึกษา และทฤษฎีการเรียนรู้ของเด็ก เป็นสถานที่ปฏิบัติงานด้านการฝึกสอน ฝึกงาน และพัฒนาวิชาชีพศึกษาศาสตร์ของมหาวิทยาลัย รวมทั้งเป็นแหล่งให้การศึกษ้อบรมแก่เด็กและเยาวชน อันจะส่งเสริมให้มีพื้นฐานของการปฏิบัติงานเป็นพลเมืองดีของชาติสืบไป

จำนวนนักเรียน ปีการศึกษา 2536

ระดับ/ชั้นปี	ชาย	หญิง	จำนวนห้อง
ประถมศึกษาปีที่ 1	24	22	1
ประถมศึกษาปีที่ 2	20	27	1
ประถมศึกษาปีที่ 3	19	23	1
ประถมศึกษาปีที่ 4	24	24	1
ประถมศึกษาปีที่ 5	30	21	1
ประถมศึกษาปีที่ 6	30	26	1
รวมระดับประถม	147	143	6
มัธยมศึกษาปีที่ 1	66	74	3
มัธยมศึกษาปีที่ 2	58	89	3
มัธยมศึกษาปีที่ 3	60	90	3
มัธยมศึกษาปีที่ 4	59	103	3
มัธยมศึกษาปีที่ 5	40	76	3
มัธยมศึกษาปีที่ 6	29	67	3
รวมระดับมัธยม	312	499	18
รวมทั้งสิ้น	459	642	24

บัณฑิตวิทยาลัย

บัณฑิตวิทยาลัย เป็นหน่วยงานระดับคณะทำหน้าที่ควบคุมมาตรฐานทางวิชาการและดำเนินการเกี่ยวกับการศึกษาชั้นบัณฑิตศึกษาให้เป็นไปตามนโยบายของมหาวิทยาลัย โดยเริ่มเปิดสอนระดับปริญญาโท ตั้งแต่ปี พ.ศ. 2520 ในหลักสูตรการศึกษามหาบัณฑิต (กศ.ม.) สาขาวิชาชีววิทยาและได้ขยายสาขาวิชาเพิ่มขึ้นเป็นลำดับคือ ในปี พ.ศ. 2521 เปิดสอนสาขาวิชา การบริหารการศึกษาในปี พ.ศ. 2522 เปิดสอนสาขาวิชาการประถมศึกษา ในปี พ.ศ. 2528 เปิดสอนสาขาวิชา จิตวิทยาการแนะแนว ในปี พ.ศ. 2530 เปิดสอนสาขาพลศึกษาและวิทยาศาสตร์ศึกษา ในปี พ.ศ. 2532 เปิดสอนหลักสูตรการศึกษามหาบัณฑิต ภาคพิเศษ สาขาวิชาเทคโนโลยีทางการศึกษา และสาขาวิชาการบริหารการศึกษา ในปี พ.ศ. 2534 เปิดสอนหลักสูตรการศึกษามหาบัณฑิต สาขาวิชาภาษาไทย และเปิดสอนหลักสูตรการศึกษามหาบัณฑิต ภาคพิเศษ สาขาวิชาจิตวิทยาการแนะแนว สำหรับในปีการศึกษา 2536 บัณฑิตวิทยาลัยได้จัดการศึกษาระดับบัณฑิตศึกษาทั้งสิ้น 10 สาขาวิชา โดยเป็นภาคปกติ 7 สาขาวิชา คือ สาขาวิชาชีววิทยา การบริหารการศึกษา การประถมศึกษา จิตวิทยาการแนะแนว เทคโนโลยีทางการศึกษา วิทยาศาสตร์ศึกษา และภาษาไทย และภาคพิเศษ 3 สาขาวิชา คือ สาขาวิชาการบริหารการศึกษา การประถมศึกษา และเทคโนโลยีทางการศึกษา



การแบ่งส่วนราชการ ประกอบด้วย 1 สำนักงาน ดังนี้

1. สำนักงานเลขานุการ
การผลิตบัณฑิต นับตั้งแต่
นิสิตบัณฑิตรุ่นที่ 1 ถึงปีการศึกษา
2535 มีผู้สำเร็จการศึกษาระดับมหา-
บัณฑิต ทั้งสิ้น 701 คน โดยเป็น
มหาบัณฑิตภาคปกติ 681 คน และ
มหาบัณฑิตภาคพิเศษ 20 คน ปัจจุบัน
มีนิสิตบัณฑิต ทั้งสิ้น 816 คน โดย
เป็นนิสิตบัณฑิตภาคปกติ 353 คน
และนิสิตบัณฑิตภาคพิเศษ 463 คน

แผนพัฒนาหน่วยงาน
บัณฑิตวิทยาลัย จะดำเนินการประสาน
งานกับหน่วยงานและคณะต่าง ๆ
เพื่อเปิดสอนสาขาวิชา เพิ่มขึ้นอีก
28 สาขา ดังนี้

ระดับปริญญาโท จะดำเนินการ
การประสานงานเพื่อเปิดสอนสาขา
วิชาเพิ่มขึ้นอีก 24 สาขาวิชา เป็น
หลักสูตรพยาบาลศาสตรมหาบัณฑิต
(พย.ม.) 4 สาขาวิชาคือ สาขาวิชาการ

พยาบาลผู้ใหญ่ การพยาบาลชุมชน
พยาบาลครอบครัว และสุขภาพจิตและ
การพยาบาลจิตเวช เป็นหลักสูตร
ศิลปศาสตรมหาบัณฑิต (ศศ.ม.) 5 สาขา
วิชา คือสาขาวิชาบรรณารักษศาสตร์และ
สารนิเทศศาสตร์ ภาษาอังกฤษ ภาษาไทย
ประวัติศาสตร์และจิตวิทยาอุตสาหกรรม
เป็นหลักสูตรวิทยาศาสตรมหาบัณฑิต
(วท.ม.) 5 สาขาวิชา คือ สาขาวิชาวาริษ
ศาสตร์ เคมีวิเคราะห์ วิทยาศาสตร์สิ่ง-
แวดล้อม ชีวเคมี และพลศึกษา และเป็น
หลักสูตร การศึกษามหาบัณฑิต (กศ.ม.)
อีก 10 สาขาวิชา คือ สาขาวิชา การศึกษา
นอกระบบ การวัดผลการศึกษา วิทยาการ
วิจัย การสอนภาษาไทย เทคโนโลยี
การฝึกอบรม คอมพิวเตอร์เพื่อการศึกษา
การศึกษาปฐมวัย หลักสูตรและการสอน
อุตสาหกรรมและธุรกิจอุตสาหกรรม

ระดับปริญญาเอก จะดำเนินการ
ประสานงานเพื่อเปิดสอนหลักสูตรการ
ศึกษาดุษฎีบัณฑิต (กศ.ด.) เพิ่มขึ้นอีก 4
สาขาวิชา คือสาขาวิชาการบริหารการศึกษา
จิตวิทยาการแนะแนว การปฐมศึกษา และ
หลักสูตรและการสอน

สำนักหอสมุด

สำนักหอสมุด เป็นหน่วยงานส่งเสริมวิชาการของมหาวิทยาลัย ทำหน้าที่เป็น ศูนย์บริการสนเทศทางการศึกษา เริ่มดำเนินการเป็นเอกเทศเมื่อวันที่ 14 สิงหาคม 2516 ในเนื้อที่อาคาร 2 ชั้น มีพื้นที่นั่งประมาณ 500 ที่นั่ง และมีการดำเนินงาน เป็นอิสระเทียบเท่าคณะ ตั้งแต่วันที่ 29 กรกฎาคม 2533 ในปีงบประมาณ 2536 ได้รับการสนับสนุนด้านงบประมาณให้มีการก่อสร้างอาคารใหม่ พร้อมครุภัณฑ์ ซึ่ง คาดว่าจะแล้วเสร็จและสามารถดำเนินงานได้ประมาณเดือนตุลาคม 2538 เพื่อ ตอบสนองการขยายตัวทางวิชาการของมหาวิทยาลัย



การแบ่งส่วนราชการ ประกอบด้วย
1 สำนักงาน และ 6 ฝ่าย ดังนี้

1. สำนักงานเลขานุการ
2. ฝ่ายบริการสิ่งพิมพ์
3. ฝ่ายวางแผนและพัฒนา-
ทรัพยากร
4. ฝ่ายเอกสารและวารสาร
5. ฝ่ายวิเคราะห์ทรัพยากร
6. ฝ่ายส่งเสริมการใช้บริการ
7. ฝ่ายโสตทัศนศึกษา

การบริการและสนับสนุน

การศึกษา สำนักมีหน้าที่ดำเนินงาน ด้านการบริการห้องสมุดและเทคโนโลยีทางการศึกษาในมหาวิทยาลัย ดำเนินการจัดหาและรวบรวมสิ่งพิมพ์ และโสตทัศนวัสดุ ให้บริการยืม หนังสือ ตำราเรียน เอกสารทาง วิชาการ ให้บริการหนังสืออ้างอิง ประกอบด้วย สิ่งพิมพ์รัฐบาล สิ่งพิมพ์มหาวิทยาลัย วารสารภาษา- ไทย และภาษาต่างประเทศ วัสดุ เทคโนโลยี เช่น สไลด์ เทปโทรทัศน์ รวมทั้งบริการเครื่องมือเทคโนโลยี เช่น เครื่องฉายสไลด์ เครื่องฉาย วิดีโอ

สำนักคอมพิวเตอร์

สำนักคอมพิวเตอร์ จัดตั้งขึ้นเพื่อเป็นหน่วยงานกลางของมหาวิทยาลัย ในการให้บริการคอมพิวเตอร์ เพื่อการจัดการศึกษา การบริหาร บริการวิชาการ และการวิจัย เป็นศูนย์กลางประจำภาคตะวันออกเฉียงเหนือ ในการให้บริการทางวิชาการคอมพิวเตอร์ การประมวลผล และเพื่อเป็นศูนย์สารสนเทศประจำภาคตะวันออกเฉียงเหนือเพื่อบริการข้อมูล ด้านธุรกิจ อุตสาหกรรม สังคมศาสตร์ ศิลปวัฒนธรรมและด้านอื่นๆ ที่จะก่อให้เกิดประโยชน์ในการพัฒนาภูมิภาคตะวันออกเฉียงเหนือและประเทศชาติโดยรวม

การแบ่งส่วนราชการ ประกอบด้วย

1 สำนักงานและ 2 ฝ่าย ดังนี้

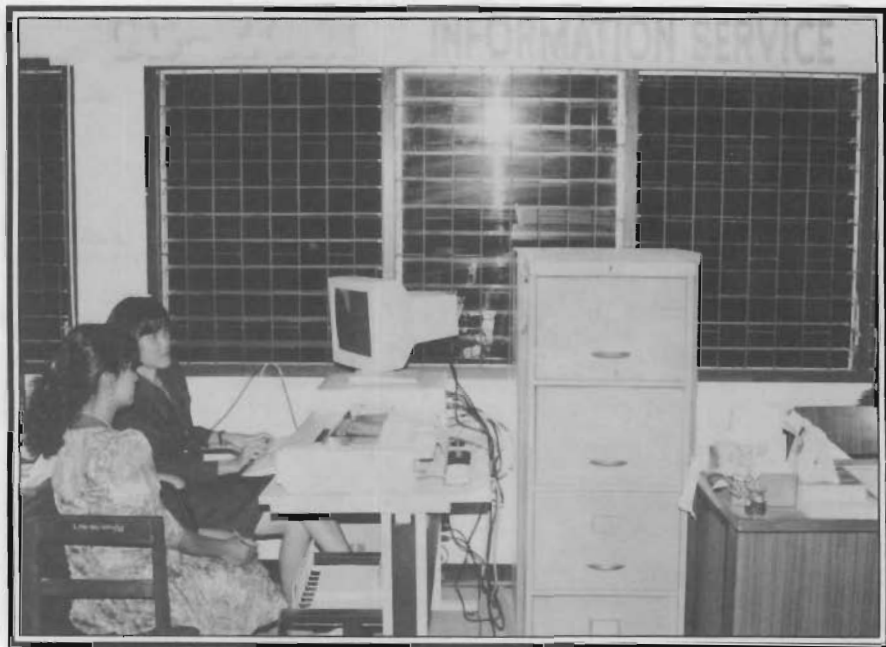
1. สำนักงานเลขานุการ
2. ฝ่ายปฏิบัติการ
3. ฝ่ายวิเคราะห์ระบบและ
พัฒนาโปรแกรม

การบริการการเรียนการสอน

สำนักมีหน้าที่รับผิดชอบในการให้บริการเครื่องไมโครคอมพิวเตอร์ แก่นิสิตที่ลงทะเบียนเรียนรายวิชาคอมพิวเตอร์ และรายวิชาที่เกี่ยวข้อง ทั้งระดับปริญญาตรีและระดับบัณฑิตศึกษา โดยเปิดบริการทุกวัน

การบริการวิชาการ สำนัก

ได้เปิดดำเนินการบริการวิชาการ ในด้านการพัฒนาความรู้ทางคอมพิวเตอร์สำหรับบุคลากรของมหาวิทยาลัยและประชาชนผู้สนใจทั่วไปอย่างต่อเนื่อง เพื่อสนับสนุนการบริหารการศึกษาของมหาวิทยาลัย และตอบสนองความต้องการของประชาชนในการพัฒนาความรู้ทางคอมพิวเตอร์ โดยจัดให้มีการอบรมหลักสูตรระยะสั้น โปรแกรมสำเร็จรูปต่างๆ ที่เป็นที่นิยมโดยทั่วไป และให้บริการวิเคราะห์และประมวลผลข้อมูลงานวิจัยของนิสิต อาจารย์ ข้าราชการ และหน่วยงานภายนอกมหาวิทยาลัย



สถาบันวิทยาศาสตร์ทางทะเล

สถาบันวิทยาศาสตร์ทางทะเล ได้รับการพัฒนามาจากพิพิธภัณฑ์สัตว์และสถานเลี้ยงสัตว์น้ำเค็ม ซึ่งก่อตั้งขึ้นเมื่อเดือน กันยายน 2512 โดยคณาจารย์ภาควิชาชีววิทยา และได้เปิดให้ประชาชนเข้าชมอย่างไม่เป็นทางการตั้งแต่เดือนธันวาคม 2512 และสมเด็จพระเจ้าลูกเธอเจ้าฟ้าจุฬาภรณวลัยลักษณ์ ได้ทรงประกอบพิธีเปิดอย่างเป็นทางการเมื่อวันที่ 26 ตุลาคม 2519 ต่อมารัฐบาลญี่ปุ่นได้ให้ความช่วยเหลือในการจัดตั้งศูนย์วิทยาศาสตร์ทางทะเลเป็นมูลค่า 230 ล้านบาท เมื่อปี พ.ศ. 2523 และได้ก่อสร้างแล้วเสร็จ และมีพิธีมอบให้แก่มหาวิทยาลัย เมื่อวันที่ 1 มีนาคม 2526 ต่อมาในวันที่ 23 พฤษภาคม 2528 ได้รับการยกฐานะเป็นสถาบันวิทยาศาสตร์ทางทะเล สถาบันวิทยาศาสตร์ทางทะเล จัดตั้งขึ้นเพื่อเป็นศูนย์กลางของวิทยาการด้านวิทยาศาสตร์



ทางทะเล มีเป้าหมายเพื่อพัฒนาไปสู่ความเป็นเลิศทางด้านวิทยาศาสตร์ทางทะเลของประเทศ และสังคมนานาชาติ

การแบ่งส่วนราชการ ประกอบด้วย 1 สำนักงาน 4 ฝ่าย 1 สถานีย่อย ดังนี้

1. สำนักงานเลขานุการ
2. ฝ่ายบริการวิชาการ
3. ฝ่ายพิพิธภัณฑ์วิทยาศาสตร์ทางทะเล
4. ฝ่ายวิจัย
5. ฝ่ายสถานเลี้ยงสัตว์น้ำเค็ม
6. สถานีวิจัย

การวิจัย สถาบันได้ดำเนินการวิจัยทั้งสิ้น 7 โครงการ คิดเป็นเงิน 587,100 บาท โดยได้รับเงินสนับสนุนจากงบประมาณแผ่นดิน 4 โครงการ และได้รับทุนสนับสนุนเงินรายได้ของสถาบัน 3 โครงการ โดยลักษณะการวิจัยโดยทั่วไปเป็นงานวิจัยเกี่ยวกับสภาวะแวดล้อมชายฝั่งทะเลภาคตะวันออก การเพาะเลี้ยงสัตว์น้ำชายฝั่ง การศึกษาชนิดและปริมาณของสัตว์น้ำบางชนิด นอกจากนี้สถาบันยังสนับสนุนการศึกษา วิจัยของนิสิตตามมหาวิทยาลัยต่างๆ หรือสถาบันการศึกษาต่างๆ ทั่วประเทศโดยรับเข้าทำการฝึกงานและทำการวิจัย

การบริการวิชาการ สถาบันได้ดำเนินการบริการวิชาการ โดยเปิดให้ประชาชนผู้สนใจศึกษาหาความรู้ทางด้านวิทยาศาสตร์ทางทะเล เข้าชมพิพิธภัณฑ์วิทยาศาสตร์ทางทะเล และสถานเลี้ยงสัตว์น้ำเค็ม ให้การสนับสนุนและบริการกิจการด้านเพาะเลี้ยงสัตว์น้ำ และเผยแพร่ความรู้ด้านวิทยาศาสตร์ทางทะเล ลักษณะการบริการวิชาการโดยทั่วไปเป็นงานบริการวิชาการเกี่ยวกับการให้บริการหิ้วเชื้อแพลงตอนพืชและแพลงตอนสัตว์บริสุทธิ์ บริการตรวจโรคสัตว์น้ำ วิเคราะห์คุณภาพน้ำและการจัดประชุม การอบรมและสัมมนาเพื่อให้นักวิชาการได้มีโอกาสพบปะแลกเปลี่ยนความรู้ แนวความคิดในอันที่จะสร้างสรรค์วิชาการด้านวิทยาศาสตร์ทางทะเลให้เกิดประโยชน์ต่อประเทศชาติและระดับนานาชาติ

สำนักงานอธิการบดี

สำนักงานอธิการบดี เป็นหน่วยงานบริหารส่วนกลางของมหาวิทยาลัย มีหน้าที่บริหารทั่วไป ควบคุมดูแลบุคลากร และดำเนินกิจการทั้งปวงของทุกส่วนราชการในมหาวิทยาลัย โดยมีอธิการบดีเป็นผู้บังคับบัญชารับผิดชอบและมีรองอธิการบดีและผู้ช่วยอธิการบดี ช่วยอธิการบดีในการปฏิบัติภารกิจต่างๆ ได้แก่รองอธิการบดีฝ่ายบริหาร รองอธิการบดีฝ่ายวิชาการ รองอธิการบดีฝ่ายวางแผนและพัฒนา รองอธิการบดีฝ่ายกิจการนิสิต รองอธิการบดีฝ่ายต่างประเทศ รองอธิการบดีฝ่ายกิจการพิเศษ รองอธิการบดีฝ่ายวิจัย และผู้ช่วยอธิการบดีอีก 3 คน โดยมีกอง 4 กอง ดังนี้

กองกลาง มีหน้าที่รับผิดชอบในการดำเนินงานเกี่ยวกับการรับส่งหนังสือ จัดทำหนังสือ คำสั่ง ประกาศ จัดเก็บเอกสาร เป็นหน่วยงานส่งเสริมเผยแพร่ สร้างความศรัทธาเลื่อมใสในมหาวิทยาลัย รับผิดชอบงานด้านพิธีการต่างๆ ของมหาวิทยาลัย ปฏิบัติงานด้านการเงิน การคลัง การจัดซื้อจัดจ้างของมหาวิทยาลัย ดำเนินการเกี่ยวกับการบริหารงานบุคคลของมหาวิทยาลัย ดูแลรักษาและซ่อมแซมอาคารสถานที่ของมหาวิทยาลัย และจัดทำข่าวสาร ให้คำปรึกษาและข้อเสนอแนะแก่มหาวิทยาลัย



กองบริการการศึกษา มีหน้าที่รับผิดชอบเกี่ยวกับการรับนิสิตใหม่ การลงทะเบียนเรียนและจัดพิมพ์คู่มือการลงทะเบียนเรียน จัดทำปฏิทินการศึกษา การออกบัตรประจำตัวนิสิต จัดทำและเก็บรักษาทะเบียนการศึกษาผลการเรียนของนิสิต การจัดตารางเรียน ตารางสอบ และดูแลการใช้ห้อง

กองกิจการนิสิต มีหน้าที่ให้บริการด้านความเป็นอยู่ สวัสดิภาพ สวัสดิการแนะแนวการศึกษา ทุนการศึกษาของนิสิต และควบคุมดูแลกิจกรรมต่างๆ ของนิสิต

กองแผนงาน มีหน้าที่ศึกษาค้นคว้า วิจัย วิเคราะห์และเก็บรวบรวมข้อมูล และบริการข้อมูลต่างๆ ที่เกี่ยวข้องกับการดำเนินงานของมหาวิทยาลัย จัดทำงบประมาณประจำปี จัดทำแผนพัฒนามหาวิทยาลัยและการวางแผนของมหาวิทยาลัย

โครงการศูนย์บริการทางการแพทย์

โครงการศูนย์บริการทางการแพทย์ มีจุดเริ่มต้นมาจากหน่วยงาน งานบริการอนามัยของมหาวิทยาลัย ทำหน้าที่รับผิดชอบทางด้านสุขภาพอนามัยของนิสิตโดยเฉพาะ ต่อมาในปี พ.ศ. 2527 มหาวิทยาลัยได้รับความอนุเคราะห์จากมูลนิธิพลเอกอาทิตย์ กำลังเอก และผู้มีจิตศรัทธาจัดสร้างอาคาร “ตึกท่านผู้หญิงประภาศรี กำลังเอก” พร้อมทั้งจัดหาครุภัณฑ์ทางการแพทย์ที่จำเป็นมอบให้แก่มหาวิทยาลัยเพื่อเปิดบริการด้านรักษาพยาบาลทั้งผู้ป่วยนอกและผู้ป่วยในเทียบได้กับการให้บริการของโรงพยาบาล 60 เตียง กระทรวงสาธารณสุข หน่วยงานศูนย์บริการทางการแพทย์จึงเกิดขึ้นนับตั้งแต่นั้นมา ปัจจุบันยังเป็นโครงการที่จัดตั้งเป็นการภายในของมหาวิทยาลัย ซึ่งได้รับการสนับสนุนด้านงบประมาณบางส่วนจากภาครัฐบาล



การบริการด้านสุขภาพอนามัย

บริการผู้ป่วยนอก	36,806 ราย
บริการผู้ป่วยใน	257 ราย

งานอื่นๆ

ระยะเวลา	กิจกรรม	ผู้เข้าร่วม (คน)
31 พฤษภาคม - 2 มิถุนายน 2536	จัดนิทรรศการ “ด้านบุหรี หนิภัยเอตส์”	523
กรกฎาคม - สิงหาคม	ฝึกงาน การปฐมพยาบาล นิสิตคณะศึกษาศาสตร์ สาขาวิชาพลศึกษา	40

การพัฒนาบุคลากร

การเข้าร่วมอบรม สัมมนา ศึกษา ดูงานและร่วมประชุมทางวิชาการ

หน่วยงาน	อบรม		ศึกษา	ดูงาน		ร่วมประชุมทางวิชาการ	
	เรื่อง	คน	เรื่อง	คน	เรื่อง	คน	
สำนักงานอธิการบดี	36	34	3	6	-	-	
คณะพยาบาลศาสตร์	21	38	-	-	34	39	
คณะมนุษยศาสตร์และสังคมศาสตร์	24	24	5	11	7	8	
คณะวิทยาศาสตร์	21	41	4	4	9	13	
คณะศึกษาศาสตร์	69	26	-	-	11	9	
บัณฑิตวิทยาลัย	1	1	-	-	4	3	

การผลิตและพัฒนาสื่อการศึกษา

ประเภทของสื่อ	เรื่อง
<p>คณะพยาบาลศาสตร์ เทปบันทึกภาพ</p>	<ul style="list-style-type: none"> - บรรยายพิเศษ เรื่อง “ฤทธิ์แห่งจิต” โดยพระเมธีธรรมาภรณ์ - กรณีตัวอย่าง “Child Abuse” - กิจกรรมบริการส่งเสริมสุขภาพผู้สูงอายุ
<p>คณะมนุษยศาสตร์และสังคมศาสตร์ เทปนิทาน ภาพประกอบการเล่านิทาน</p>	<ul style="list-style-type: none"> - ความสามัคคี - ผุ่่นกกับแรดใจร้าย - คนตัดฟันกับหมี - บ้านขนมปัง - แขนเซลกับเกรเทล - ตึกตักบิน - รดไม้ของ - อสุรกายใต้เตียง - นกพิราบกับนางพราวน - ราชสีห์กับหนู - ลูกเปิดขี้เห่ - บิลลี่กับสุนัขป่า - กระต่ายน้อย
<p>วิดีโอเทป</p>	<ul style="list-style-type: none"> - สารแฝง/สารจริง จากสื่อโฆษณาด้านคุณภาพชีวิต-สิ่งแวดล้อม - นิทรรศการวันเด็กแห่งชาติ ปี 37 - จิตวิทยาสังคม จิตวิทยาเด็ก ฯลฯ
<p>สไลด์</p>	<ul style="list-style-type: none"> - วัฒนธรรม ประเพณีท้องถิ่นภาคตะวันออกเฉียง - ประวัติศาสตร์ และวัฒนธรรมญี่ปุ่น - มนุษย์กับอารยธรรม - โบราณสถาน โบราณวัตถุ ภาคตะวันออกเฉียง - กิจกรรมวันเด็กแห่งชาติ ปี 36 - สื่อการเรียนในห้องสมุด

การผลิตและพัฒนาสื่อการศึกษา (ต่อ)

ประเภทของสื่อ	เรื่อง	
<p>แผ่นใส</p> <p>คณะกรรมการ วิธีโอเทป</p> <p>แผนภูมิผ้า</p> <p>วัสดุ/ของใช้</p>	<ul style="list-style-type: none"> - มนุษย์กับอารยธรรม - ความรู้ทางมนุษยศาสตร์สำหรับบรรณารักษ์ - จิตวิทยาเบื้องต้น - จิตวิทยาพัฒนาการ - สารแฝง/สารจริง จากสื่อโฆษณาด้านคุณภาพชีวิต-สิ่งแวดล้อม - Earth As A Globe - Climate - รูปแบบการทำภาคนิพนธ์ - การขยายโอกาสทางการศึกษา - สารคดีความรู้เกี่ยวกับชีวิต - กิจกรรมการศึกษานอกโรงเรียน ของกรมการศึกษานอกโรงเรียน - การประดิษฐ์จากแป้งข้าวเหนียว - เขตการศึกษา - แผนการศึกษาแห่งชาติ - องค์กรบริหารการศึกษาของไทย - การใช้กระดาษที่ทิ้งแล้ว เพื่อการใช้เวลาว่างให้เกิดประโยชน์ - ตะกร้า/กระจาด - ตุ๊กตา - จาน - กล่องใส่ของ 	

งานด้านการเขียนตำรา

เอกสารประกอบการบรรยายและบทความทางวิชาการ

ประเภทของเอกสาร	เรื่อง	ผู้เขียน
คณะพยาบาลศาสตร์ เอกสารประกอบการบรรยาย	<ul style="list-style-type: none"> - การพยาบาลพื้นฐาน 	น.ส.ทัศนีย์ วรภัทรากุล น.ส.วริยา วชิราวัฒน์ น.ส.วัลภา คุณทรงเกียรติ น.ส.วัลภา ผิวทน
	<ul style="list-style-type: none"> - การพยาบาลพื้นฐาน - พยาบาลศาสตร์ - การพยาบาลผู้ป่วยที่ได้รับออกซิเจน - การพยาบาลผู้ป่วยวิกฤต - การพยาบาลผู้ป่วยที่มีปัญหาาระบบทางเดินอาหาร 	น.ส.นฤมล ปทุมรักษ์ น.ส.นฤมล ปทุมรักษ์ น.ส.นฤมล ปทุมรักษ์ น.ส.นฤมล ปทุมรักษ์
	<ul style="list-style-type: none"> - พยาธิสรีรวิทยาระบบภูมิคุ้มกันโรค - พยาธิสรีรวิทยาระบบทางเดินอาหาร - Reflexes - Synapse - Autonomic nervous system - Cardiac cycle - Membrane potential and action potential 	น.ส.เพชรรัตน์ ตรงต่อศักดิ์ น.ส.เพชรรัตน์ ตรงต่อศักดิ์ น.ส.เพชรรัตน์ ตรงต่อศักดิ์ น.ส.เพชรรัตน์ ตรงต่อศักดิ์ น.ส.เพชรรัตน์ ตรงต่อศักดิ์ น.ส.เพชรรัตน์ ตรงต่อศักดิ์ น.ส.เพชรรัตน์ ตรงต่อศักดิ์
เอกสารประกอบการบรรยาย	<ul style="list-style-type: none"> - มโนคติของสุขภาพและการพยาบาล - สถิติที่ใช้ในการวิจัยทางการพยาบาล 	น.ส.วรรณิภา อัครชัยสุภิกรม นางเรณู พงษ์เรืองพันธุ์ นางรัชณีภรณ์ ทรัพย์ภกรานนท์
เอกสารประกอบการบรรยาย เอกสารประกอบการสอน	<ul style="list-style-type: none"> - ความรู้พื้นฐานการวิจัย เล่ม 1 และเล่ม 2 - การพยาบาลผู้สูงอายุในภาวะสมองเสื่อม - การพยาบาลสูติศาสตร์ ภาวะแทรกซ้อน - การพยาบาลเด็ก 	น.ส.วารีย์ กังใจ นางวรรณิ เตียววิศเรศ
บทความทางวิชาการ	<ul style="list-style-type: none"> - ภาวะผู้นำพยาบาลกับการเปลี่ยนแปลง 	น.ส.สมณีนรัตน์ ภาครูป นางเรณู พงษ์เรืองพันธุ์
คณะมนุษยศาสตร์และสังคมศาสตร์ วารสารมนุษยศาสตร์และสังคมศาสตร์	<ul style="list-style-type: none"> - โครงการแลกเปลี่ยนทางวิชาการระหว่างมหาวิทยาลัย - ปัญหาสิ่งแวดล้อมและการป้องกันแก้ไข 	นายจรัส ฉกรรจ์แดง นายมีชัย วรสายัณห์

งานด้านการเขียนตำรา (ต่อ)

เอกสารประกอบการบรรยายและบทความทางวิชาการ

ประเภทของเอกสาร	เรื่อง	ผู้เขียน
วารสารมนุษยศาสตร์และ- สังคมศาสตร์	<ul style="list-style-type: none"> - รูปแบบการใช้ที่ดินของเมืองหลักภาคตะวันออก - ประเทศไทยกับการเป็นศูนย์กลางการเงินในภูมิภาคอินโดจีน - การสอบไวยากรณ์ด้วย Dictogloss Method - กฎหมายกับการค้าระหว่างประเทศ - ประชากรไทยผู้สูงอายุ - ภาพสะท้อน Expression : Communication ของ Leo-Toistoy จากผลงานจิตรกรรมร่วมสมัยไทย 	นางบุญเต็ม พันรอบ น.ส.วิไล เอื้อปิยฉัตร น.ส.สุชาดา รัตนวณิชชัยพันธ์ นายสัมฤทธิ์ ยศสมศักดิ์ นายหิรัญ บรรจงชรุ นายสมาน สรรพศรี
บทความวิชาการ บทความ	<ul style="list-style-type: none"> - สื่อการเรียนกับห้องสมุดอุดมศึกษา - ปัญหาสถานการณ์ทรัพยากรธรรมชาติและสภาพแวดล้อม ภาคตะวันออก - แผ่นดิน ผืนน้ำบางปะกง 	น.ส.วาณี ฐานวงค์ตานติ นางทศวี โอภาสวรรณ นางทศวี โอภาสวรรณ
ตำรา	<ul style="list-style-type: none"> - เศรษฐศาสตร์เบื้องต้น - ประวัติศาสตร์อินเดีย “การตกเป็นอาณานิคมของอังกฤษและการเรียกร้องเอกราช” - โลกตะวันตก : ยุคโบราณและยุคกลาง - ประวัติศาสตร์อารยธรรมตะวันตกยุคโบราณ - มนุษย์กับนิเวศวิทยา - หลักการทัศนศิลป์ - วาดเส้น - การเขียนสีน้ำ 	น.ส.วิไล เอื้อปิยฉัตร น.ส.นงคราญ เจริญสวัสดิ์ นายจรัส ฉกรรจ์แดง น.ส.มัทนา เกษกมล นางบุญเต็ม พันรอบ นายสุชาติ เกาทอง นายสุชาติ เกาทอง นายสุชาติ เกาทอง นางไพพรรณ อินทนิล
หนังสือคู่มือ	<ul style="list-style-type: none"> - คู่มือการทำวิทยานิพนธ์ 	น.ส.วาณี ฐานวงค์ตานติ นางลลิตา กิตติประสาร น.ส.ขวัญชฎิล พิศาลพงศ์ นางศรีวรรณ มีคุณ นางวันทนา กิตติศรีวรรณ นางไพพรรณ อินทนิล
เอกสารประกอบการสอน	<ul style="list-style-type: none"> - สารนิเทศและการศึกษาค้นคว้า 	นางไพพรรณ อินทนิล น.ส.วาณี ฐานวงค์ตานติ นายสวัสดิ์ เรืองวิเศษ นางวิจิตรภาณี สุภากร

งานด้านการเขียนตำรา (ต่อ)

เอกสารประกอบการบรรยายและบทความทางวิชาการ

ประเภทของเอกสาร	เรื่อง	ผู้เขียน
เอกสารประกอบการสอน	<ul style="list-style-type: none"> - ประชากรศึกษา - ประวัติศาสตร์เศรษฐกิจไทย - ประวัติศาสตร์ญี่ปุ่นสมัยใหม่ - ประวัติความเป็นมาของรัสเซียปัจจุบัน - ประวัติศาสตร์นิพนธ์ 1 - จิตวิทยาเบื้องต้น - จิตวิทยาเด็ก - จิตวิทยาสังคมเบื้องต้น 	นางปราณี เชียงทอง นางลลิตา กิตติประสาร น.ส.ขวัญชฎิล พิศาลพงศ์ นายหิรัญ บรรจงชรุ น.ส.โสภา ชานะมูล น.ส.โสภา ชานะมูล นายจรัส ฉกรรจ์แดง น.ส.มัทนา เกษกมล นายนิวัฒน์ ไชลิตกุล นายนิวัฒน์ ไชลิตกุล นายนิวัฒน์ ไชลิตกุล
คณะวิทยาศาสตร์		
เอกสารประกอบการสอน	<ul style="list-style-type: none"> - จุลชีววิทยาทางอาหาร - การวิเคราะห์แวกเตอร์ - การวิเคราะห์เชิงซ้อน 	นางลัดดาวัลย์ รัตมิตต์ นายวาทีตย์ ชุมณีโชติ นายวาทีตย์ ชุมณีโชติ นางลัดดาวัลย์ รัตมิตต์
หนังสือ	<ul style="list-style-type: none"> - จุลชีววิทยาอุตสาหกรรม : จุลินทรีย์กับอุตสาหกรรมอาหาร 	
คณะศึกษาศาสตร์		
เอกสารประกอบการสอน	<ul style="list-style-type: none"> - การศึกษาไทย - หลักการเรียนรู้สำหรับผู้ใหญ่ - การศึกษานอกระบบโรงเรียน - การพัฒนาชุมชนเบื้องต้น 	นางสุจินดา ม่วงมี นางสุจินดา ม่วงมี นางสมหมาย แจ่มกระจ่าง นางสมหมาย แจ่มกระจ่าง
ตำรา	<ul style="list-style-type: none"> - หลักบริหารการศึกษา 	อาจารย์ภาควิชาบริหารการศึกษา
เอกสารประกอบการประชุม-วิชาการ	<ul style="list-style-type: none"> - ประวัติจิตวิทยาการศึกษาในต่างประเทศ - แรงจูงใจในการกีฬา - การกำหนดเป้าหมาย - ความรู้สึกที่ดีต่อตนเอง (Self-esteem) - ความมั่นใจเฉพาะอย่าง (Self-efficacy) - ลักษณะการเป็นผู้ฝึกสอนกีฬาที่ดี (มุมมองทางจิตวิทยาการศึกษา) 	นายณณพนธ์ วงศ์จตุรภัทร นายณณพนธ์ วงศ์จตุรภัทร นายณณพนธ์ วงศ์จตุรภัทร นายณณพนธ์ วงศ์จตุรภัทร นายณณพนธ์ วงศ์จตุรภัทร นายณณพนธ์ วงศ์จตุรภัทร
เอกสารประกอบการอบรมผู้ฝึกสอนกีฬาทีมชาติในการแข่งขัน SEA GAME ที่ประเทศสิงคโปร์		

งานวิจัย

งานวิจัย

ในรอบปีงบประมาณ 2536 มหาวิทยาลัยได้รับงบประมาณเพื่อสนับสนุนโครงการวิจัยทั้งสิ้นเป็นเงิน 1,632,300 บาท มีโครงการวิจัยทั้งสิ้น 34 โครงการ โดยเป็นแหล่งทุนของมหาวิทยาลัย จำนวน 1,184,300 บาท ดำเนินการวิจัย 23 โครงการ เป็นแหล่งทุนของหน่วยงานภายนอก จำนวน 448,000 บาท มีโครงการวิจัย 11 โครงการ โดยจำแนกรายละเอียดได้ดังนี้

แหล่งทุน	จำนวนโครงการ	จำนวนเงิน (บาท)
1. งบประมาณแผ่นดิน	10	1,007,800
2. งบประมาณเงินรายได้มหาวิทยาลัย	13	176,500
3. สำนักงานคณะกรรมการวัฒนธรรมแห่งชาติ	2	260,000
4. ธนาคารกสิกรไทย	5	75,000
5. โครงการอีสานเขียว	1	100,000
6. โครงการพยาบาลศึกษาแห่งชาติ	1	13,000
7. STDB*	1	-
8. ม. นเรศวร*	1	-
รวมทั้งสิ้น	34	1,632,300

* : วิจัยร่วม

1. งบประมาณแผ่นดิน

ลำดับ ที่	โครงการวิจัย	ผู้วิจัย	งบประมาณ	หน่วยงาน
	งานวิจัยพื้นฐาน			
1	พัฒนาการการวิจัยทางการแพทย์ ในประเทศไทย	นางรัชนิภรณ์ ทรัพย์กรานนท์	52,600	คณะพยาบาลศาสตร์
2	ผลกระทบการเพาะเลี้ยงกุ้งต่อ สิ่งแวดล้อมในพื้นที่บริเวณชายฝั่ง ทะเลภาคตะวันออก	นางศิริ ศิริพันธ์แก้ว	68,600	คณะมนุษยศาสตร์และ สังคมศาสตร์
3	การรวบรวมเพลงตอนพีชและเพลง ตอนสัตว์บริสุทธ์จากชายฝั่งทะเล ภาคตะวันออกของอ่าวไทยตอนบน	นายสาธิต โกวิทาทิ	100,600	สถาบันวิทยาศาสตร์- ทางทะเล
	งานวิจัยประยุกต์			
1	การศึกษาทางกายภาพเศรษฐกิจ สังคมและวัฒนธรรมภาคตะวันออก: การสังเคราะห์การวิจัย	นางภารดี มหาขันธ์	81,000	คณะมนุษยศาสตร์และ สังคมศาสตร์
2	การศึกษาการแพร่กระจายและการ สะสมของปริมาณยาฆ่าศัตรูพืชและ สัตว์บริเวณแหล่งเพาะเลี้ยงชายฝั่ง ทะเลภาคตะวันออก	น.ส.สุสิทธิ์ พุฒนวล	150,000	คณะวิทยาศาสตร์
3	ผลของการเปลี่ยนแปลงฤดูกาลที่มีต่อ สารประกอบชีวเคมีและระบบพันธุใน หอยนางรมที่เลี้ยงในบริเวณอ่างศิลา	น.ส.อัมพร ทองกู่เกียรติ	35,000	คณะวิทยาศาสตร์
4	การสำรวจสภาวะสุขภาพจิตของผู้ใช้ แรงงานในชุมชนอุตสาหกรรม	น.ส.สุรินทร์ สุทธิธาทิพย์	60,000	คณะศึกษาศาสตร์
5	การเพาะฟักและอนุบาลลูกปูม้าใน บ่อดิน	นายวรเทพ มธุรรณ	122,000	สถาบันวิทยาศาสตร์- ทางทะเล
6	การรวบรวมจุลชีพมีชีวิตจากบริเวณ ชายฝั่งทะเลภาคตะวันออกและ อ่าวไทยตอนบน	นางสุพรรณณี ลิโทชาลิต	140,000	สถาบันวิทยาศาสตร์- ทางทะเล
7	ผลของโลหะหนักบางชนิดที่มีต่อ เพลงตอนพีชทะเล	น.ส.แหวตทา ทองระอา	198,000	สถาบันวิทยาศาสตร์- ทางทะเล
	รวม		1,007,800	

2. งบประมาณเงินรายได้

ลำดับ ที่	โครงการวิจัย	ผู้วิจัย	งบประมาณ	หน่วยงาน
1	ความต้องการศึกษาต่อระดับปริญญาตรีสาขาพยาบาลศาสตร์ ของพยาบาลเทคนิคในภาคตะวันออกเฉียงเหนือ	นางเรณา พงษ์เรืองพันธ์ุ	10,000	คณะพยาบาลศาสตร์
2	ความรู้สึกมีคุณค่าในตนเอง ความสามารถในการดูแลตนเอง และคุณภาพชีวิตของผู้สูงอายุ	น.ส.วารี กังใจ	14,000	คณะพยาบาลศาสตร์
3	ความต้องการของผู้ปกครองนักเรียนที่มีต่อการบริหารงานของโรงเรียนสาธิต “พิบูลบำเพ็ญ” มหาวิทยาลัยบูรพา	นางรวีวรรณ อังคนุรักษ์พันธ์	10,000	คณะพยาบาลศาสตร์
4	รูปแบบการแก้ปัญหา เมื่อเกิดความขัดแย้งของนิสิตมหาวิทยาลัย	นางแสงอรุณ ธรรมเจริญ	8,000	คณะมนุษยศาสตร์
5	การศึกษาดผลกระทบสิ่งแวดล้อมทางด้านเสียงจากจราจร ในเขตอำเภอเมือง ชลบุรี	นายนิรันดร์ วิทอนันต์	20,000	คณะวิทยาศาสตร์
6	ผลของวิธีการผลิตโคตินต่อสมบัติของโคโตนที่ผลิตจากเปลือกกุ้ง	นางเยาวภา ไหวพริบ	21,000	คณะวิทยาศาสตร์
7	การหาช่วงเวลาที่เหมาะสมเพื่อประมาณค่าระดับความดังเสียงเฉลี่ยใน 24 ชั่วโมง โดยวิธีการจำลองสถานการณ์	นางปรียาภรณ์ นาคสุวรรณ	14,000	คณะวิทยาศาสตร์
8	จุลินทรีย์ที่ย่อยสลายสารอินทรีย์ในนาุ้งกุลาดำ	น.ส.ศิริโฉม เหลืองอ่อน	21,000	คณะวิทยาศาสตร์
9	ทัศนคติของนักเรียนที่ศึกษาอยู่ในโรงเรียนมัธยมหลัก ในเขตพัฒนาชายฝั่งทะเลภาคตะวันออกเฉียงเหนือที่มีต่อผู้สูงอายุ	นางสุจินดา ม่วงมี	17,000	คณะศึกษาศาสตร์
10	การศึกษาความจำเป็นในการจัดทำหลักสูตรเพื่อการพัฒนาทรัพยากรมนุษย์ในระบบโรงงานอุตสาหกรรมภาคตะวันออกเฉียงเหนือ	นายมนตรี แยมกสิกร	15,000	คณะศึกษาศาสตร์
11	การศึกษาชีววิทยาเม่นทะเลนามยาว	น.ส.สุพรรณิ ลิโทชวลิต	10,000	สถาบันวิทยาศาสตร์-ทางทะเล
12	ลักษณะทางกายวิภาคและจุลกายวิภาคของแมงดาทะเลในประเทศไทย	น.ส.สุขใจ มหรรทัศน์พงศ์	10,000	สถาบันวิทยาศาสตร์-ทางทะเล
13	แบคทีเรียที่ก่อให้เกิดโรคในสถานเลี้ยงสัตว์น้ำเค็ม	น.ส.รัตนภรณ์ ศรีวิบูลย์	6,500	สถาบันวิทยาศาสตร์-ทางทะเล
รวม			176,500	

3. แหล่งทุนอื่น : 3.1 ทุนจากสำนักงานคณะกรรมการวัฒนธรรมแห่งชาติ

ปีงบประมาณ 2536

ลำดับ ที่	โครงการวิจัย	ผู้วิจัย	งบประมาณ	หน่วยงาน
1	การปรับตัวของคนชนบท ตำบลเสม็ดและตำบลห้วยกะปิ อ.เมือง จ.ชลบุรี	นางศิริ ศิริผั่นแก้ว	60,000	คณะมนุษยศาสตร์และ สังคมศาสตร์
2	การเปลี่ยนแปลงสภาพแวดล้อม ทรัพยากร และการใช้ประโยชน์ที่ดิน บริเวณลุ่มน้ำบางปะกง	นางทัศนีย์ โอภาสวรรณ	200,000	คณะมนุษยศาสตร์และ สังคมศาสตร์
รวม			260,000	

3.2 ทุนธนาคารกสิกรไทย

ลำดับ ที่	โครงการวิจัย	ผู้วิจัย	งบประมาณ	หน่วยงาน
1	ผลของการเตรียมหญิงตั้งครรภ์เพื่อ คลอดต่อการรับรู้ประสบการณ์การ คลอดและความรู้ในการเลี้ยงดูบุตร	นางวรวรรณ เดียววิเศษ น.ส.มณีนรัตน์ ภาครูป น.ส.จินตนา วัชรสินธ์ น.ส.อารีรัตน์ ชำอยู่ นางอุษา เชื้อหอม น.ส.นุจรี เนตรทิพย์	15,000	คณะพยาบาลศาสตร์
2	การเปรียบเทียบทัศนคติและ ผลสัมฤทธิ์ของนิสิตคณะพยาบาล- ศาสตร์ มหาวิทยาลัยบูรพา ที่ผ่าน การคัดเลือก ประเภทการสอบร่วม เข้ามหาวิทยาลัยและประเภทโควต้า	นางเรณา พงษ์เรืองพันธุ์	15,000	คณะพยาบาลศาสตร์
3	Technological Progress and Its Contribution To Economic Growth In Thailand	นายบุญพุ่ม เสนารักษ์	15,000	คณะมนุษยศาสตร์และ สังคมศาสตร์
4	คอมพิวเตอร์ช่วยสอนสำหรับ ปฏิบัติการฟิสิกส์	นายวิรัช คารวะพิทยากุล นายนิรันดร์ วิทิตอนันต์	15,000	คณะวิทยาศาสตร์
5	การใช้อาหารสำเร็จรูปชนิดผงเลี้ยง ลูกปลากะพงวัยอ่อน ระยะต้น	นางปภาศิริ ศรีโสภารณ์ นายคเชนทร์ เฉลิมวัฒน์	15,000	คณะวิทยาศาสตร์
รวม			75,000	

3.3 ทุนจากโครงการอีสานเขียว

ลำดับ ที่	โครงการวิจัย	ผู้วิจัย	งบประมาณ	หน่วยงาน
1	การเสริมรายได้เพื่อพัฒนาคุณภาพชีวิตเด็กก่อนวัยเรียนในชนบทภาคตะวันออกเฉียงเหนือ	นายทริฎุ บรรจงชรู นางเยาวลักษณ์ บรรจงชรู	100,000	คณะพยาบาลศาสตร์

3.4 ทุนจากโครงการพยาบาลศึกษาแห่งชาติ

ลำดับ ที่	โครงการวิจัย	ผู้วิจัย	งบประมาณ	หน่วยงาน
1	การจัดการเรียนการสอนเกี่ยวกับจริยธรรมในหลักสูตรพยาบาล-ศาสตร์บัณฑิต	น.ส.สายใจ พัวพันธ์ นางกมลที จรรย์าปยุกต์เลิศ	13,000	คณะพยาบาลศาสตร์

3.5 ทุนจาก STDE

ลำดับ ที่	โครงการวิจัย	ผู้วิจัย	งบประมาณ	หน่วยงาน
1	การพัฒนา ดีเอ็นเอโทรบสำหรับตรวจวินิจฉัยเอ็นเดอริก-แบคทีเรียในอาหาร	นางอภิรดี ปิรันธนาภคย์ (เข้าร่วมโครงการกับทางมหาวิทยาลัยมหิดล)	-	คณะวิทยาศาสตร์

3.6 อื่น ๆ

ลำดับ ที่	โครงการวิจัย	ผู้วิจัย	งบประมาณ	หน่วยงาน
1	รูปแบบของการบริโภคอาหารของนักกีฬามหาวิทยาลัย	นายณนุพนธ์ วงศ์จตุรภัทร ร่วมกับ ม.นเรศวร	-	คณะศึกษาศาสตร์

ชื่อเรื่อง/ชื่อหนังสือ	ผู้แต่ง/ผู้เรียบเรียง	ชื่อ
...
...
...
...
...
...
...

งานบริการวิชาการแก่สังคม

งานบริการวิชาการแก่สังคม

ในรอบปีที่ผ่านมามหาวิทยาลัยได้ดำเนินการด้านบริการวิชาการแก่สังคม ในรูปแบบต่างๆ ทั้งในด้านการฝึกอบรม การจัดนิทรรศการ เขียนบทความเผยแพร่ทางวิทยุกระจายเสียงและสิ่งพิมพ์ และการส่งอาจารย์ไปร่วมบรรยายพิเศษ โดยมีรายละเอียดโครงการที่สำคัญดังนี้

การฝึกอบรม

ระยะเวลาที่จัด	เรื่อง	เจ้าของโครงการ/ ผู้บรรยาย	หน่วยงานที่รับบริการ/ จำนวน
ต.ค.35-ก.ย. 36	โครงการเตรียมความพร้อมของ หญิงตั้งครรภ์ เพื่อการคลอดและ การเลี้ยงดูบุตร	นางรวิวรรณ เผ่ากัณหา น.ส.มณีรัตน์ ภาคฐป และคณะ	รพ.เมืองฉะเชิงเทรา /150 คน
3 ธค. 35	โครงการเผยแพร่ความรู้ด้านการ วิจัยแก่พยาบาลวิชาชีพในภูมิภาค ตะวันออก(โครงการวิจัยสัญจร)	คณะพยาบาลศาสตร์	รพ.นครนายก รพ.ตราด/ 200 คน
18-19 ม.ค., 29-30 มี.ค.,	โครงการอบรมนักวิจัย	โรงพยาบาลตราด ร่วมกับ	รพ.ตราด/20 คน
17-18 มี.ย., 29-30 ก.ย. 36	พยาบาลวิชาชีพ	คณะพยาบาลศาสตร์	
15 มี.ค.- 9 เม.ย. 36	English for Tourist Police	นางดารณี ภูมวรรณ	ตำรวจท่องเที่ยวเมืองพัทยา/ 50 คน
28 เม.ย.- 28พ.ค. 36	Oral English Conversation	นางดารณี ภูมวรรณ	สถาบันพัฒนาฝีมือแรงงาน จังหวัดชลบุรี/20 คน
3-13 พ.ค. 36	The Teaching of Grammar Reading and Writing Through Communicative Approach	ภาควิชาภาษาตะวันตก ร่วมกับภาควิชา Applied Language Studies แห่ง มหาวิทยาลัย Brock ประเทศแคนาดา	โรงเรียนภาคตะวันออก/ 125 คน

คณะกรรมการจัดกิจกรรม	สถานศึกษา	ระดับ	จังหวัด/ประเทศ
คณะกรรมการจัดกิจกรรม	สถานศึกษา	ระดับ	จังหวัด/ประเทศ

การฝึกอบรม (ต่อ)

ระยะเวลาที่จัด	เรื่อง	เจ้าของโครงการ/ ผู้บรรยาย	หน่วยงานที่รับบริการ/ จำนวน
1-10 พ.ค. 36	เนื้อหาและวิธีสอนวิชาคณิตศาสตร์ ระดับมัธยมศึกษาตอนปลาย	ภาควิชาคณิตศาสตร์	ครูสังกัดกรมสามัญศึกษาทั่ว- ราชอาณาจักร/200 คน
7-11 ธ.ค. 35	โครงการอนุรักษ์ทะเลไทย	คณะวิทยาศาสตร์และ มูลนิธิสถาบันวิทยาศาสตร์ ทางทะเล และสถาบัน วิทยาศาสตร์ทางทะเล	โรงเรียนในเขตภาคตะวันออก/ 81 คน
8-9 ม.ค., 15-19 มี.ค. 36	ค่ายวิทยาศาสตร์	คณะวิทยาศาสตร์	นักเรียนในจังหวัดตราด/100 คน
9-12 พ.ค. 36	อบรมครูพี่เลี้ยงของนักเรียนที่เป็น ตัวแทนระดับภาคตะวันออกไป แข่งขันคณิตศาสตร์ วิทยาศาสตร์ โอลิมปิกแห่งประเทศไทย พ.ศ. 2536	คณะวิทยาศาสตร์	ครูระดับมัธยมศึกษาตอนปลาย/ 20 คน
22-28 มี.ค. 36	โครงการอบรมสิ่งแวดล้อม “มหิดล-บูรพา รักทะเล”	คณะวิทยาศาสตร์ร่วมกับ มหาวิทยาลัยมหิดล	นิสิตและนักเรียน/60 คน
5-16 ต.ค. 35	ค่ายฝึกอบรมเข้ม ชีวิตวิทยาโอลิมปิก	คณะวิทยาศาสตร์และ สามัญศึกษาจังหวัดชลบุรี	นักเรียน ม.ปลาย/40 คน

การจัดนิทรรศการ

ระยะเวลาที่จัด	เรื่อง	ผู้ดำเนินการ	สถานที่จัด/จำนวน
ก.พ.36 11-15 ต.ค. 36	การเป็นผู้นำในชุมชนอุตสาหกรรม วางแผนครอบครัว การสุขาภิบาล สิ่งแวดล้อม โรคเอดส์ โรคติดต่อ ที่พบบ่อย	ภาควิชาบริหารการศึกษา คณะพยาบาลศาสตร์	สมาคมผู้บริหารภาคตะวันออก โรงเรียนบ้านหลังเขา ต.หนองเสือช้าง จ.ชลบุรี/ 300 คน
17-21 ธ.ค. 35	สัปดาห์รณรงค์ป้องกันโรคเอดส์	คณะพยาบาลศาสตร์	มหาวิทยาลัยบูรพา/600 คน
16-20 ส.ค. 36	นิทรรศการสุขภาพจิต	คณะพยาบาลศาสตร์	มหาวิทยาลัยบูรพา
25 ก.ย. 36	โครงการส่งเสริมสุขภาพผู้สูงอายุ	คณะพยาบาลศาสตร์	ผู้สูงอายุ ต.แสนสุข สถานสงเคราะห์คนชราบ้านบาง- ละมุง จ.ชลบุรี/240 คน
15 พ.ย. 35	ประเมินผล “โครงการวังเฉลิม พระเกียรติสมเด็จพระนางเจ้าฯ พระบรมราชินีนาถ”	คณะพยาบาลศาสตร์	อ.ศรีราชา จ.ชลบุรี /10,000 คน
19-20 พ.ย. 35	ข้อมูลจากภาพถ่ายดาวเทียม	นางศิริ ศิริพันธ์แก้ว	ตึกสังคมศาสตร์ /120 คน
30 พ.ย.- 5 ธ.ค. 35	นิทรรศการงานมนุษย์กับสังคม 35	นายสุชาติ เกาทอง และคณะกรรมการแต่ละ ภาควิชา	หอประชุมใหญ่/1,000 คน
9 ม.ค. 36	นิทรรศการวันเด็กแห่งชาติ ประจำปี 36	น.ส.วาณี ฐานวงศ์ตานติ	หอประชุมใหญ่/300 คน
4-10 มี.ย. 36	วันสิ่งแวดล้อมโลก	ภาควิชาภูมิศาสตร์ ร่วมกับสำนักหอสมุด	สำนักหอสมุด/1,000 คน
31 ส.ค.- 1 ก.ย. 36	วัฒนธรรมญี่ปุ่น	น.ส.โสภา ชานะมูล	สำนักหอสมุด/60 คน
2-6 ก.ย. 36	สัปดาห์ส่งเสริมการอ่าน	นางไพพรรณ อินทนิล และอาจารย์ภาควิชา- บรรณารักษ์	สำนักหอสมุด/500 คน
1-17 ก.ย. 36	รักการอ่าน รักหนังสือ	น.ส.วาณี ฐานวงศ์ตานติ ร่วมกับสำนักหอสมุด	สำนักหอสมุด/1,000 คน
18-20 ส.ค. 36	งานวันวิทยาศาสตร์แห่งชาติ	คณะวิทยาศาสตร์	คณะวิทยาศาสตร์
ก.ย. 36	วันสากลแห่งการรู้หนังสือ	ดร.สมหมาย แจ่มกระจ่าง	ภาควิชาการศึกษานอกระบบ

การจัดการบรรยาย

ระยะเวลาที่จัด	เรื่อง	ผู้บรรยาย	สถานที่จัด/จำนวนผู้เข้าร่วม
16-17 พ.ย. 35	การดูแลสุขภาพในสังคม- อุตสาหกรรม	น.ส.วรรณิกา อัครชัยสุวิกรม และคณะ	พัทยา/200 คน
12 ส.ค. 36	การพัฒนาบัณฑิตด้านจริยธรรม	น.ส.วรรณิกา อัครชัยสุวิกรม	พัทยา/80 คน
15 ก.ค. 36	ในวิกฤตสภาวะแวดล้อมและ สารพิษจะเลือกวิถีชีวิตอย่างไร	นางทัศนีย์ โอภาสวรรณ นายวิบูลย์ เข็มเฉลิม	สำนักหอสมุด/100 คน
5-11 ส.ค. 36	นิทรรศการศิลปกรรมบูรพา ครั้งที่ 12	ภาควิชาศิลปะฯ	อาคารสีสัน/500 คน
17 ส.ค. 36	เทคนิคการนำเสนอและ ประมุขงานศิลปกรรม	นายปรีชา เกาทอง	ตึกมนุษยศาสตร์/100 คน
9 ก.ย. 36	คุณประโยชน์ของวิชาประวัติ- ศาสตร์ในกระแสแห่งการพัฒนา ทางเทคโนโลยีอย่างสูงในปัจจุบัน	นายธีรภาพ โลหิตกุล	สำนักหอสมุด/100 คน
10 ก.ย. 36	ศิลปกรรมในสหรัฐอเมริกา	น.ส.กมล ทศนาญชลี	ตึกมนุษยศาสตร์/100 คน

การส่งอาจารย์ไปร่วมบรรยายพิเศษ

หน่วยงาน	เรื่อง	คน	ครั้ง
คณะพยาบาลศาสตร์	8	15	11
คณะมนุษยศาสตร์และสังคมศาสตร์	38	18	44
คณะวิทยาศาสตร์	10	17	10
คณะศึกษาศาสตร์	78	30	99

เขียนบทความเผยแพร่ทางวิทยุกระจายเสียงและสิ่งพิมพ์

สถานีวิทย์หรือสิ่งพิมพ์ที่เผยแพร่	เรื่อง	ผู้เขียน
<p>คณะพยาบาลศาสตร์</p> <p>1. วารสารคณะพยาบาลศาสตร์ มหาวิทยาลัยบูรพาปีที่ 1 ฉบับที่ 1 (ก.ค.-ธ.ค. 36)</p> <p>คณะมนุษยศาสตร์และสังคมศาสตร์</p> <p>1. วารสารร่วมขวัญ โรงเรียนดาราสมุทร อ.ศรีราชา จ.ชลบุรี</p> <p>2. หนังสือ “สุนทรภู่ระลึก’36”</p> <p>3. สท.5 พัทยา</p> <p>4. นิตยสาร Life Style</p> <p>5. สถานีวิทยุ The Nation F.M. 96 MZ</p>	<p>- คุณภาพชีวิตแม่และเด็กไทยในสังคมยุคดิจิทัล</p> <p>- อดีต ลิขิตอนาคต คอลัมน์ทางประวัติศาสตร์</p> <p>- กระบวนโคลงของสุนทรภู่</p> <p>- พระอภัยมณี : นักพูดผู้มีสุนทรวิจนะ</p> <p>- บทกลอนสะท้อนความใน (ใจสุนทรภู่)</p> <p>- นิเทศศิลป์</p> <p>- รัชกาลที่ 5 กับศิลปกรรม</p> <p>- อิทธิพลการโฆษณากับผู้บริโภค</p> <p>- “ลูกน้ำเค็มท่องเมืองเนย” สารคดีศิลปะ</p> <p>- คุณภาพชีวิตและสิ่งแวดล้อม</p>	<p>น.ส.มณีรัตน์ ภาครูป</p> <p>นายจรัส ฉกรรจ์แดง</p> <p>น.ส.ฉัฐมา อาจารย์ฐู</p> <p>น.ส.สมพร สิงห์โต</p> <p>นางศรีจรุง บุญเจือ</p> <p>นายสมาน สรรพศรี</p> <p>นายสมาน สรรพศรี</p> <p>นายสมาน สรรพศรี</p> <p>นายสมาน สรรพศรี</p> <p>นางทศวี โอภาสวรรณ และคณะ</p>
<p>คณะวิทยาศาสตร์</p> <p>1. บทความทางวิชาการเผยแพร่ในสถานีวิทยุกระจายเสียง</p> <p>- ส.ท.5 เอฟ.เอ็ม. พัทยา</p> <p>- สท.จันทบุรี</p> <p>- ยานเกราะ 828 ระยอง</p> <p>- วปด.8 กระทุ่มแบน</p> <p>- สท.ตราด</p> <p>- มทบ.14 ชลบุรี</p>	<p>- พืชจากอาหาร 9 ประการ</p> <p>- สุขภาพและความปลอดภัยในการทำงาน</p> <p>- ผงซักฟอก ตอนที่ 1 ส่วนประกอบ</p> <p>- ผงซักฟอก ตอนที่ 2 การเลือกซื้อของผงซักฟอก</p> <p>- ผงซักฟอก</p> <p>- รังสีอุลตราไวโอเล็ตกับการเปลี่ยนแปลงที่ผิวหนัง</p> <p>- สุขภาพกับการสูบบุหรี่</p> <p>- การอนุรักษ์ทรัพยากรธรรมชาติ : บทเรียนจากเกาะสีชัง</p> <p>- ผงซักฟอกสูตรเอนไซม์</p> <p>- ผงซักฟอกกับปัญหามลพิษสิ่งแวดล้อม</p>	<p>น.ส.สุภัณฑิต นิมรัตน์</p> <p>นายสถาพร นกงาม</p> <p>นายบัญญัติ สุขศรีงาม</p> <p>นายบัญญัติ สุขศรีงาม</p> <p>นายบัญญัติ สุขศรีงาม</p> <p>นายบัญญัติ สุขศรีงาม</p> <p>นายบัญญัติ สุขศรีงาม</p> <p>นายบัญญัติ สุขศรีงาม</p> <p>นายบัญญัติ สุขศรีงาม</p> <p>นายบัญญัติ สุขศรีงาม</p>

เขียนบทความเผยแพร่ทางวิทยุกระจายเสียงและสิ่งพิมพ์ (ต่อ)

สถานีวิทยุหรือสิ่งพิมพ์ที่เผยแพร่	เรื่อง	ผู้เขียน
<p>2. บทความเผยแพร่ในวารสาร วิทยาศาสตร์บูรพา</p>	<ul style="list-style-type: none"> - วิตามิน อี : สารมหัศจรรย์ - การบริจาคโลหิต - แม่น้ำบางปะกงกับปัญหา มลพิษของสิ่งแวดล้อม - อันตรายจากสารเคมีในเครื่อง ถ่ายเอกสาร - โรคภูมิแพ้ - โรคภูมิแพ้กับปัญหามลพิษ ของสิ่งแวดล้อม - โรคลูบัสอีริธรีมาโตซิส - โรคติดเชื้อมดลูก - การแพร่ระบาดของโรคเอดส์ ในเอเชีย - โรคติดเชื้อมดลูก - ไขมันในเลือดสูง - ปัญหามลพิษทางอากาศ ของกรุงเทพมหานคร - การคุมกำเนิด - ภูมิแพ้ในเมืองไทย - เรื่องของน้ำตาล - คาเฟอีน : สารเสพติดที่มากับ ความอร่อย - โภชนาการกับโรคเมเร็ง 	<p>นายบัญญัติ สุขศรีงาม นายบัญญัติ สุขศรีงาม นายบัญญัติ สุขศรีงาม นายบัญญัติ สุขศรีงาม นายบัญญัติ สุขศรีงาม นายบัญญัติ สุขศรีงาม นายบัญญัติ สุขศรีงาม นายบัญญัติ สุขศรีงาม นายบัญญัติ สุขศรีงาม นายบัญญัติ สุขศรีงาม นายบัญญัติ สุขศรีงาม นายบัญญัติ สุขศรีงาม นายบัญญัติ สุขศรีงาม นายบัญญัติ สุขศรีงาม นายบัญญัติ สุขศรีงาม นายบัญญัติ สุขศรีงาม นายบัญญัติ สุขศรีงาม นายบัญญัติ สุขศรีงาม</p>
	<ul style="list-style-type: none"> - อุบัติการณ์พบและการแพร่กระจายของ แบคทีเรียสกุล <i>Vibrionaceae</i> บริเวณ ชายฝั่งทะเล ภาคตะวันออกของ ประเทศไทย 	<p>นางนันทนา อรุณฤกษ์ นายบัญญัติ สุขศรีงาม</p>
	<ul style="list-style-type: none"> - แมคโครไบโอติกส์ : รูปแบบการกิน เพื่อสุขภาพ 	<p>นายเต็มศักดิ์ ส่งวัฒนา</p>
	<ul style="list-style-type: none"> - การศึกษาความอุดมสมบูรณ์ของ ทรัพยากรมีชีวิตบริเวณไหล่ทวีป 	<p>นายพิชาญ สว่างวงศ์</p>
	<ul style="list-style-type: none"> - รั้งสีมวเตชันกับการปรับปรุงพันธุ์พืช 	<p>น.ส.เศรษฐวัชร จำาศาสตร์</p>
	<ul style="list-style-type: none"> - เทคโนโลยีชีวภาพกับการพัฒนาการ ผลิตอาหาร 	<p>น.ส.ศิริโสม เหลืองอ่อน</p>
	<ul style="list-style-type: none"> - สมการแห่งมูลค่า 	<p>นายศุภกิจ เฉลิมวิสุตย์กุล</p>

กรมส่งเสริมการค้าระหว่างประเทศ กระทรวงพาณิชย์
 100 ถนนวิภาวดีรังสิต แขวงจตุจักร เขตจตุจักร กรุงเทพฯ 10710
 โทร. 02-2524000 โทรสาร 02-2524001
 อีเมล: info@trade.go.th service@trade.go.th

ชื่อโครงการ	ผู้ดำเนินโครงการ	หน่วยงาน
โครงการส่งเสริมการค้าระหว่างประเทศ โครงการส่งเสริมการค้าระหว่างประเทศ โครงการส่งเสริมการค้าระหว่างประเทศ โครงการส่งเสริมการค้าระหว่างประเทศ โครงการส่งเสริมการค้าระหว่างประเทศ โครงการส่งเสริมการค้าระหว่างประเทศ	กรมส่งเสริมการค้าระหว่างประเทศ กรมส่งเสริมการค้าระหว่างประเทศ กรมส่งเสริมการค้าระหว่างประเทศ กรมส่งเสริมการค้าระหว่างประเทศ กรมส่งเสริมการค้าระหว่างประเทศ กรมส่งเสริมการค้าระหว่างประเทศ	กรมส่งเสริมการค้าระหว่างประเทศ กรมส่งเสริมการค้าระหว่างประเทศ กรมส่งเสริมการค้าระหว่างประเทศ กรมส่งเสริมการค้าระหว่างประเทศ กรมส่งเสริมการค้าระหว่างประเทศ กรมส่งเสริมการค้าระหว่างประเทศ
โครงการส่งเสริมการค้าระหว่างประเทศ กรมส่งเสริมการค้าระหว่างประเทศ	กรมส่งเสริมการค้าระหว่างประเทศ กรมส่งเสริมการค้าระหว่างประเทศ	กรมส่งเสริมการค้าระหว่างประเทศ กรมส่งเสริมการค้าระหว่างประเทศ
โครงการส่งเสริมการค้าระหว่างประเทศ กรมส่งเสริมการค้าระหว่างประเทศ	กรมส่งเสริมการค้าระหว่างประเทศ กรมส่งเสริมการค้าระหว่างประเทศ	กรมส่งเสริมการค้าระหว่างประเทศ กรมส่งเสริมการค้าระหว่างประเทศ

งานส่งเสริมศิลปวัฒนธรรม



งานส่งเสริมศิลปวัฒนธรรม

บทบาทของมหาวิทยาลัยในด้านการทำนุบำรุงและส่งเสริมศิลปวัฒนธรรม เน้นหนักไปในทางการบริการวิชาการและการจัดกิจกรรมการแสดงซึ่งยังมีบทบาท และการสนับสนุนอย่างจำกัด แต่มหาวิทยาลัยได้ตระหนักถึงความสำคัญและกำหนด เป็นนโยบายหลักในการดำเนินงาน จึงได้จัดตั้งหน่วยงานใหม่ เพื่อเป็นศูนย์กลางใน การดำเนินงานด้านศิลปวัฒนธรรม ได้แก่ โครงการจัดตั้งสถาบันศิลปะและวัฒนธรรม ซึ่งคาดว่าจะการดำเนินการจะเกิดขึ้นเต็มรูปแบบปี พ.ศ. 2537 สำหรับในรอบปีที่ ผ่านมามหาวิทยาลัยได้ปฏิบัติการกิจต่าง ๆ ดังนี้

กิจกรรม	ผู้จัด	สถานที่จัด/ผู้เข้าร่วม
1. ไหว้ครู	องค์การนิสิต	ฝ่ายกิจการนิสิต
2. สัปดาห์ส่งเสริมวัฒนธรรมไทย	องค์การนิสิต	ฝ่ายกิจการนิสิต
3. การแสดงงานมนุษย์กับสังคม 35	นางไพพรรณ อินทนิล	คณะมนุษยศาสตร์และสังคมศาสตร์
4. สัปดาห์ส่งเสริมการอ่าน	นางไพพรรณ อินทนิล	ภาควิชาบรรณารักษ์
5. การแสดงบนเวที ชุด “ความฝัน” โดยนิสิตคณะมนุษยศาสตร์และสังคมศาสตร์ เนื่องในงานมนุษย์กับสังคม	นางไพพรรณ อินทนิล และคณะ	ม.บูรพา อาคารเดอะฟอรัมพลาซ่า รร.อัสสัมชัญ ศรีราชา/3,300 คน
6. วันเด็ก	นางวาณี รูปนวงศ์สานติ	ภาควิชาบรรณารักษ์
7. มหกรรมดนตรีไทยประถมนศึกษา จังหวัดชลบุรี	นายประดิษฐ์ อินทนิล	ร.ร.สาธิต “พิบูลบำเพ็ญ”
8. วันสุนทรภู่	นางทัศนีย์ ทานตวนิช	ภาควิชาภาษาไทย
9. วัฒนธรรมข้าว	นางทศวี โอภาสวรรณ ร่วมกับสำนักงานคณะกรรมการวัฒนธรรม-	ศูนย์วัฒนธรรมแห่งชาติ/500 คน

งานกิจการนิสิตนักศึกษา

งานกิจการนิสิตนักศึกษา มีภารกิจเพื่อส่งเสริมและสนับสนุนให้นิสิตของมหาวิทยาลัยได้ร่วมทำกิจกรรมเสริมหลักสูตร เพื่อให้นิสิตมีประสบการณ์ทางด้านสังคมและทำตนเป็นประโยชน์ต่อชุมชน โดยให้ความสำคัญของการอยู่ร่วมกันเป็นหมู่คณะโดยสันติ สำคัญในหลักการของมิตรภาพและคุณธรรม ซึ่งมีผลงานในรอบปีดังนี้

งานกิจการนิสิต แบ่งเป็น 4 ประเภท จำนวน 29 ชมรม ประกอบด้วย ประเภทกิจกรรมส่งเสริมวิชาการ 5 ชมรม คือ ชมรมสื่อสารมวลชน ชมรมภาษาอังกฤษ ชมรมคอมพิวเตอร์

ชมรมเทคโนโลยีเพื่อสิ่งแวดล้อมและชมรมถ่ายภาพ ประเภทกิจกรรมทางศิลปวัฒนธรรม 6 ชมรม คือ ชมรมศิลปกรรม ชมรมพุทธศาสน์ ชมรมนาฏศิลป์ ชมรมศิลปการแสดง ชมรมดนตรีไทย และชมรมดนตรีสากล ประเภทบำเพ็ญสาธารณประโยชน์ 2 ชมรม คือ ชมรมอาสาพัฒนาและบำเพ็ญประโยชน์ และชมรมอนุรักษ์ทรัพยากรธรรมชาติและสิ่งแวดล้อม และประเภทกิจกรรมกีฬาอีก 16 ชมรม คือ ชมรมแบดมินตัน บาสเกตบอล ฮ็อกกี้ หมากรุกกระดาน ซอฟท์บอล วัยน้ำ บริดจ์ กรีฑา เปตอง เทนนิส เซปักตะกร้อ วอลเลย์บอล ฟุตบอล เซียร์ เทเบิลเทนนิส และชมรมมวยสากล

การดำเนินงาน

ระยะเวลาที่จัด	กิจกรรม	สถานที่จัด
ด้านกิจกรรมส่งเสริมวิชาการ 28 พ.ย.-5 ธ.ค. 35 10-13 ธ.ค. 35 1 ธ.ค. 35 1-3 มี.ย. 36 26 มี.ย. 36 2-4 ก.ค. 36 ก.ค. 36 18-20 ส.ค. 36	- สัปดาห์วิชาการ - โครงการวันวิทยาศาสตร์ - โค้กมิวสิควอร์ด - ปฐมนิเทศนิสิตใหม่ - นิทรรศการวันสุนทรภู่ - สัมมนากิจกรรมนิสิต - สุ่มติกิจกรรม - งานวันวิทยาศาสตร์แห่งชาติ ภาคตะวันออก ครั้งที่ 10	หอประชุม ม.บูรพา คณะวิทยาศาสตร์ ม.บูรพา ดิถุกิจกรรมนิสิต ม.บูรพา หอประชุมใหญ่ ม.บูรพา คณะมนุษยศาสตร์และสังคมศาสตร์ ค่ายหลวงบ้านไร่ จ.ราชบุรี หอประชุมใหญ่ ม.บูรพา คณะวิทยาศาสตร์ ม.บูรพา
ด้านกิจกรรมทางศิลปวัฒนธรรม 9 พ.ย. 35 9 พ.ย. 35 19 ธ.ค. 36 15-21 ม.ค. 36 6 ก.ค. 36 10-11 ส.ค. 36 12 ส.ค. 36 18-19 ก.ย. 36	- บูรพาสังคีต - งานลอยกระทงชาวหอ - งานดนตรีไทยอุดมศึกษา ครั้งที่ 24 - โครงการค่ายเยาวชนดนตรีไทย - โครงการร่วมงานส่งเสริมศิลปวัฒนธรรม-ไทย มหาวิทยาลัยภูมิภาค ครั้งที่ 2 - งานส่งเสริมศิลปวัฒนธรรมไทย มหาวิทยาลัยบูรพา ครั้งที่ 2 - โครงการธรรมสัญจร - โครงการปฏิบัติธรรมเพื่อพัฒนาจิต - เข้าร่วมงานมหกรรมศิลปวัฒนธรรม	รพ.สมเด็จพระนเรศวรมหาราช จ.ชลบุรี สำนักหอสมุด จ.นครปฐม ม.บูรพา จ.ขอนแก่น ม.บูรพา วัดธรรมกาย จ.ราชบุรี วัดศรีวนาราม จ.ชลบุรี

การดำเนินงาน (ต่อ)

ระยะเวลาที่จัด	กิจกรรม	สถานที่จัด
ทุกเช้าวันพุธ	- พิธีตักบาตรและฟังธรรม	สำนักหอสมุด
ด้านบำเพ็ญสาธารณประโยชน์		
15-24 ต.ค. 35	- โครงการค่ายความฝันสัญจร	ร.ร.บ้านมะม่วง จ.ตราด
11-15 ส.ค. 35	- โครงการค่ายอาสาและพัฒนาสาธารณสุข	อ.หนองใหญ่ จ.ชลบุรี
12-26 ต.ค. 35	- โครงการค่ายหนองผ้อ	อ.บ้านค่าย จ.ระยอง
10-13 ธ.ค. 35	- โครงการค่ายวันวิทยาศาสตร์	อ.เมือง จ.ตราด
8-10 ม.ค. 36	- โครงการเสริมสร้างกับการอนุรักษ์ และสิ่งแวดล้อมกับเยาวชน	อ.ศรีราชา จ.ชลบุรี
1-15 ส.ค. 36	- โครงการค่ายรวมอาสาพัฒนาชนบท	ม.บูรพา
1-15 ส.ค. 36	- โครงการจัดสร้างลานกิจกรรมถวายเป็น พระราชกุศลเนื่องในวันเฉลิมพระชนมพรรษา	กองกิจการนิสิต
ด้านกิจกรรมทางกีฬา		
8-15 ม.ค. 36	- เข้าร่วมกีฬามหาวิทยาลัยแห่งประเทศไทย ครั้งที่ 20	ม.เกษตร
	- กีฬาน้องใหม่คณะพยาบาลศาสตร์	สนามกีฬาภายใน ม.บูรพา
	- กีฬาน้องใหม่คณะมนุษยศาสตร์ และสังคมศาสตร์	สนามกีฬาภายใน ม.บูรพา
30 ต.ค. 36	- ว่ายน้ำ "เงินเซนต์ บูรพา แชมเปียนชิพ"	สระว่ายน้ำ ม.บูรพา
งานบริการนิสิต		
ตลอดปี	- บริการจ่ายจดหมายลงทะเบียน ธานีติ โทรเลข พัสดุ จดหมายธรรมดา สิ่งตีพิมพ์ แก่นิสิต บุคลากรในกองกิจการนิสิตและ บุคคลอื่นที่มีได้เป็นข้าราชการในมหาวิทยาลัย	5,500 คน
ต.ค. 35	- โครงการพัฒนาหอพัก	17 หอพัก
10-31 ต.ค. 35	- จัดนิสิตเข้าพักในหอพักมหาวิทยาลัย	1,472 คน
23 ธ.ค. 35	- จัดหอพักบริการนิสิตและบุคคลภายนอก ในช่วงปิดภาคเรียน	171 คน
มี.ค.-เม.ย. 36	- บริการให้บัณฑิตเข้าครุฑปริญญา	311 คน
มี.ค. 36	- จัดเปลี่ยนที่นอน หมอนใยมะพร้าว เข้าหอพักนิสิต	478 คน
6 มี.ค.-5 มี.ย. 36	- ดำเนินการตรวจสอบสภาพหนี้ของนิสิต ที่สำเร็จการศึกษา	1,258 คน
6 มี.ย. 36	- จัดหอพักบริการนิสิตและบุคคลภายนอก ในช่วงปิดภาคเรียน	1,258 คน
	- จัดนิสิตชั้นปีที่ 1 เข้าพักในหอพักของ มหาวิทยาลัย	847 คน

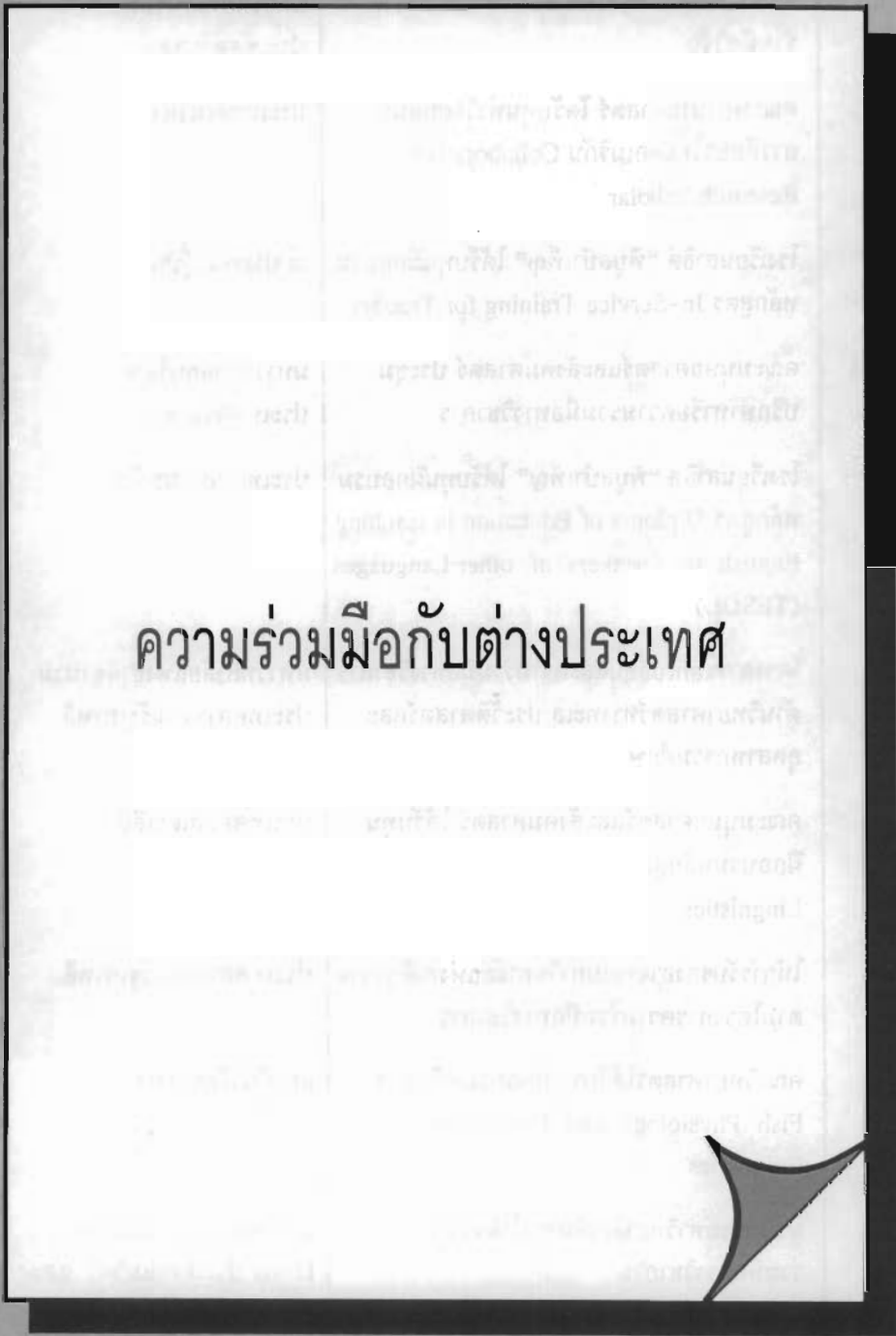
งานบริการทุนการศึกษา

มหาวิทยาลัยบูรพา ได้รับการสนับสนุนทุนการศึกษาจากงบประมาณแผ่นดิน มูลนิธิ ธนาคาร บริษัทและผู้มีจิตศรัทธา เพื่อช่วยเหลือนิสิตที่ขาดแคลนทุนทรัพย์ หรือขาดผู้อุปการะ ที่มีความประพฤติเรียบร้อยและเรียนดี เพื่อเป็นสวัสดิการแก่นิสิต โดยในปีการศึกษา 2536 มีจำนวนทุนทั้งสิ้น 216 ทุน คิดเป็นเงิน 909,000 บาท ดังรายละเอียดดังนี้

ชื่อทุน	จำนวน ทุน	ระดับ ปริญญา	ทุนละ	รวมเงิน
ทุนมูลนิธิ				
1. ทุนศาสตราจารย์ ดร.ธำรง บัวศรี	1	ป.โท	3,000	3,000
	2	ป.ตรี	2,500	5,000
2. ทุนนายห้างโรงปูนผู้หนึ่งฯ	3	ป.ตรี	6,500	19,500
3. มูลนิธิร่วมจิตต์น้อมเกล้าเพื่อเยาวชน	2	ป.ตรี	5,000	10,000
4. ทุนสาโรช-ศิริ บัวศรี	1	ป.โท	4,000	4,000
	2	ป.ตรี	3,000	6,000
5. ทุนช่วยเหลือนักเรียนที่ขาดแคลนใน พระบรมราชานุอุปถัมภ์	1	ป.ตรี	4,000	4,000
	4	ป.ตรี	5,000	20,000
	1	ป.ตรี	7,000	7,000
6. มูลนิธิชิน โสภณพานิช	5	ป.ตรี	4,000	20,000
7. มูลนิธิศรีวิสารวาจา	2	ป.ตรี	8,000	16,000
8. มูลนิธิเทียม-สายพิณ โชควัฒนา	2	ป.โท	5,000	10,000
	7	ป.ตรี	3,000	21,000
9. มูลนิธิศาสตราจารย์ ดร.พนัส หันนาคินทร์	1	ป.ตรี	3,000	3,000
10. มูลนิธิสยามกมลการ	1	ป.ตรี	3,000	3,000
11. มูลนิธิบริษัท คาโอ อินดัสเตรียล (ประเทศไทย) จำกัด	2	ป.ตรี	13,500	27,000
12. มูลนิธิปอเต็กตึ๊ง	2	ป.ตรี	7,500	15,000
13. ทุนมัสกาศี มูลนิธิ	3	ป.ตรี	3,000	9,000
ทุนธนาคาร				
1. ธนาคารกรุงเทพฯ (สาขาชลบุรี)	5	ป.ตรี	4,000	20,000
2. ธนาคารกสิกรไทย	1	ป.ตรี	3,500	3,500
3. ธนาคารออมสิน	2	ป.ตรี	4,000	8,000
ทุนจากกองทุน				
1. กองทุนธนาคารกสิกรไทย	2	ป.โท	5,000	10,000
	11	ป.โท	3,000	33,000
2. กองทุนพระเทพคุณาธาร จิรปัญญาเถระ	2	ป.โท	5,000	10,000
	23	ป.ตรี	3,000	69,000
3. กองทุนเอสโซ่สมโภชน์กรุงรัตนโกสินทร์	3	ป.ตรี	5,000	15,000

ชื่อทุน	จำนวน ทุน	ระดับ ปริญญา	ทุนละ	รวมเงิน
4. กองทุน ดร.เสนาะ อุนากุล	2	ป.ตรี	4,000	8,000
5. กองทุนอาจารย์ดำรง พวงสุวรรณ	1	ป.ตรี	2,500	2,500
6. กองทุนอาจารย์ชานี สุวรรณช่าง	1	ป.ตรี	1,000	1,000
7. กองทุนอาจารย์เพ็ญแข วงศ์สง่า	3	ป.ตรี	3,500	10,500
8. กองทุนอาจารย์วิราภรณ์ สืบสงวน	2	ป.ตรี	5,000	10,000
ทุนเอกชน (บริษัท, ห้างร้าน, ร้านค้า)				
1. ทุนโรงกลั่นน้ำมันปิโตรเลียมเอสโซ่ (ศรีราชา)	3	ป.ตรี	3,500	10,500
2. ทุนโรงกลั่นน้ำมันไทยออยล์ (ศรีราชา)	4	ป.ตรี	3,500	14,000
3. ทุนร้านค้าสหกรณ์บางแสน จำกัด	4	ป.ตรี	3,000	12,000
4. ทุนบุญรอดพัฒนานิสิตนักศึกษา	20	ป.ตรี	5,000	100,000
5. ทุนสมเด็จพระสังฆราช	4	ป.ตรี	2,500	10,000
6. ทุนปฐมกฤษ์ เทพประสิทธิ์	2	ป.ตรี	2,500	5,000
7. ทุนคุณสุธีร์ ประถมวาลย์	2	ป.ตรี	3,000	6,000
8. ทุนอารี โลห์แมน	1	ป.ตรี	2,500	2,500
9. ทุนสวัสดิการมหาวิทยาลัยบูรพา	4	ป.ตรี	3,000	12,000
10. ทุนบริษัทเครือเจริญโภคภัณฑ์	5	ป.ตรี	8,000	40,000
11. ทุนสมาคมชาวดั้	2	ป.ตรี	4,000	8,000
12. ทุนคุณมนัส-อุดม รวยสำราญ	2	ป.ตรี	4,000	8,000
13. ทุนวัดศรีวนาราม	2	ป.ตรี	2,500	5,000
14. ทุน รศ.เชาวน์-วลี มณีวงษ์	2	ป.ตรี	3,000	6,000
15. ทุนน้ำมันปิโตรเลียมไทยจำกัด	3	ป.ตรี	5,000	15,000
16. ทุนบริษัทกระจกไทยอาซาฮี จำกัด	1	ป.ตรี	4,000	4,000
17. ทุนอุดหนุนมหาวิทยาลัยบูรพา	10	ป.ตรี	3,000	30,000
18. ทุนเวียน สกอรชาติท ประเทศไทย	1	ป.ตรี	5,000	5,000
19. ทุนศิริลักษณ์	1	ป.ตรี	3,000	3,000
20. ทุนบริษัทเบอร์รี่คเกอร์ จำกัด	9	ป.ตรี	7,000	63,000
21. ทุนมูลนิธิอายิโนะโมะโต๊ะ (ประเภทนิสิตครูทายาท)	11	ป.ตรี	4,000	44,000
22. ทุนกองทุนอาจารย์นิติ เรืองรัตนากร	5	ป.ตรี	4,000	20,000
23. ทุนบริษัทสยามกลการ	1	ป.ตรี	8,000	8,000
24. ทุนบริษัทอายิโนะโมะโต๊ะ จำกัด	1	ป.ตรี	10,000	10,000
25. กองทุนสมิทธิ์-จินดา เทียมประเสริฐ	-	ป.ตรี	กำลังรอการพิจารณา	
26. ทุน ผศ.วิชัย ภูธนะกุล	2	ป.โท	4,000	8,000
27. ทุนบริษัทโตชิบา (ประเทศไทย) จำกัด	1	ป.ตรี	5,000	5,000
งบประมาณแผ่นดิน				
1. ทุนสนับสนุนงานวิจัย	13	ป.โท	4,000	52,000
รวม	216	-	-	909,000

ความร่วมมือกับต่างประเทศ



ความร่วมมือกับต่างประเทศ

ระยะเวลา	กิจกรรม	หน่วยงานที่ร่วมมือ	จำนวน
2-8 ต.ค. 35	คณะศึกษาศาสตร์ ประชุมปรึกษาหารือความร่วมมือวิจัย	มหาวิทยาลัยบริ็อค ประเทศแคนาดา	15 คน
2 ต.ค. 35- 17 มี.ค. 36	คณะพยาบาลศาสตร์ ได้รับทุนทำวิจัยมูลนิธิการศึกษาไทย-อเมริกัน Collaborative Research Scholar	ประเทศอเมริกา	1 คน
16 ต.ค. 35- 17 มี.ค. 37	โรงเรียนสาธิต “พิบูลบำเพ็ญ” ได้รับทุนฝึกอบรมหลักสูตร In-Service Training for Teacher	ณ ประเทศญี่ปุ่น	1 คน
10-15 พ.ย. 35	คณะมนุษยศาสตร์และสังคมศาสตร์ ประชุมปรึกษาหารือความร่วมมือทางวิชาการ	มหาวิทยาลัยบริ็อค ประเทศแคนาดา	12 คน
4 ม.ค.- 20 ธ.ค. 36	โรงเรียนสาธิต “พิบูลบำเพ็ญ” ได้รับทุนฝึกอบรมหลักสูตร Diploma of Education in teaching English to Speakers of other Languages (TESOL)	ประเทศออสเตรเลีย	1 คน
5 ม.ค.- 28 ก.พ. 36	โครงการแลกเปลี่ยนและความร่วมมือทางวิชาการด้านวิทยาศาสตร์ทางทะเล ประวัติศาสตร์และอุตสาหกรรมศึกษา	มหาวิทยาลัยแห่งชาติซุงนาม ประเทศสาธารณรัฐเกาหลี	3 คน
28 ม.ค.- 24 ธ.ค. 36	คณะมนุษยศาสตร์และสังคมศาสตร์ ได้รับทุนฝึกอบรมหลักสูตร Diploma in Applied Linguistics	ประเทศออสเตรเลีย	1 คน
1-24 ก.พ. 36	ให้การรับรองอาจารย์มหาวิทยาลัยแห่งชาติซุงนามตามโครงการความร่วมมือทางวิชาการ	ประเทศสาธารณรัฐเกาหลี	1 คน
8 มี.ค.- 14 มี.ย. 36	คณะวิทยาศาสตร์ได้รับทุนฝึกอบรมหลักสูตร Fish Physiology and Prevention of Epizootics	สถาบันวิจัยประมง	1 คน
31 มี.ค.- 11 เม.ย. 36	ผู้บริหารมหาวิทยาลัยเดินทางไปเจรจาความร่วมมือทางวิชาการ	University of California, Davis ประเทศอเมริกา และ Brock University ประเทศแคนาดา	2 คน
4 พ.ค. 36	สำนักคอมพิวเตอร์ ได้รับทุนฝึกอบรมหลักสูตร Advance Training of Teacher Trainers : Application of Modern Information Technology	ประเทศสาธารณรัฐเยอรมัน	1 คน

ระยะเวลา	กิจกรรม	หน่วยงานที่ร่วมมือ	จำนวน
5-22 พ.ค. 36	จัดประชุมสัมมนาเชิงปฏิบัติการเรื่อง Teaching English as a Foreign Language : Communication Approach	มหาวิทยาลัยบรีอค ประเทศแคนาดา	
12 พ.ค. 36	คณะวิทยาศาสตร์ได้รับทุนการศึกษาระดับปริญญาเอก หลักสูตร Microbiology	ประเทศนิวซีแลนด์	1 คน
15-22 พ.ค. 36	จัดอบรมโครงการเพื่อพัฒนาผู้บริหารธุรกิจและอุตสาหกรรมในหัวข้อ Business English	มหาวิทยาลัยบรีอค ประเทศแคนาดา	35 คน
30 พ.ค.- 5 มิ.ย. 36	ผู้บริหารมหาวิทยาลัย เดินทางไปเจรจา แลกเปลี่ยนความร่วมมือทางวิชาการ	ประเทศออสเตรเลีย Curtin University of Technology ประเทศออสเตรเลีย	2 คน
11 มิ.ย. 36	ให้การรับรอง ๓๗๓๓ รัฐมนตรีว่าการกระทรวง กิฬาและเยาวชน และคณะศึกษาดูงานเยี่ยมชม มหาวิทยาลัย	ประเทศโรมาเนีย	10 คน
6 ก.ค. 36	รับรองคณะนักศึกษาและอาจารย์ของมหาวิทยาลัยในประเทศสาธารณรัฐเกาหลี	ประเทศสาธารณรัฐเกาหลี	55 คน
8-22 ก.ค. 36	คณะวิทยาศาสตร์ได้รับทุนสนับสนุนจาก Canada Asean Centre ไปศึกษาดูงานวิจัยทางเคมี	มหาวิทยาลัยบรีอค ประเทศแคนาดา	1 คน
16 ก.ค.- 22 ธ.ค. 36	คณะมนุษยศาสตร์และสังคมศาสตร์ ได้รับทุนฝึกอบรมหลักสูตร Course Leading to the Diploma in applied Linguistics มหาวิทยาลัยแห่งชาติสิงคโปร์	ประเทศสิงคโปร์	1 คน
17-23 ก.ค. 36	คณะผู้บริหารมหาวิทยาลัย เดินทางไปลงนามในข้อตกลงความร่วมมือทางวิชาการ Curtin University of Technology	ประเทศออสเตรเลีย	6 คน
26 ก.ค. 36	ให้การรับรองนายกเทศมนตรีและคณะ เมืองคาร์สัน มลรัฐเนวาดา ประเทศอเมริกา เพื่อเยี่ยมชมมหาวิทยาลัย	ประเทศอเมริกา	30 คน
28 ก.ค. 36- 4 มิ.ย. 37	คณะมนุษยศาสตร์และสังคมศาสตร์ได้รับทุนฝึกอบรมหลักสูตร Diploma in the Teaching English as a Foreign Language, Western University of Technology	ประเทศออสเตรเลีย	1 คน
14-18 ส.ค. 36	คณะวิทยาศาสตร์ คณะมนุษยศาสตร์และสังคมศาสตร์ และคณะศึกษาศาสตร์ร่วมกับคณาจารย์ มหาวิทยาลัยบรีอคเขียนโครงการเพื่อขอรับทุนสนับสนุนงานวิจัยจาก CIDA	มหาวิทยาลัยบรีอค ประเทศแคนาดา	25 คน

ระยะเวลา	กิจกรรม	หน่วยงานที่ร่วมมือ	จำนวน
15-19 ส.ค. 36	คณะผู้บริหารมหาวิทยาลัยเดินทางไปเจรจาตกลงแลกเปลี่ยนความร่วมมือทางวิชาการ	มหาวิทยาลัยแห่งชาติชุงนาม ประเทศสาธารณรัฐเกาหลี	7 คน
16 ส.ค. 36	คณะมนุษยศาสตร์และสังคมศาสตร์ ปรีกษาหารือโครงการแลกเปลี่ยนนิสิตและอาจารย์	มหาวิทยาลัยเทคโนโลยีคตอเรีย ประเทศออสเตรเลีย	7 คน
1-13 ก.ย. 36	คณะผู้บริหารมหาวิทยาลัยเดินทางไปเจรจาความร่วมมือทางวิชาการด้านประมง	Zhejiang Provincial Fisheries Bureau ประเทศสาธารณรัฐประชาชนจีน	6 คน
7-8 ก.ย. 36	คณะมนุษยศาสตร์และสังคมศาสตร์ ประชุม-ปรึกษาหารือเพื่อแลกเปลี่ยนความร่วมมือทางวิชาการและบรรยายพิเศษเรื่อง Australian Economy	มหาวิทยาลัยเทคโนโลยีเคอดิน ประเทศออสเตรเลีย	40 คน
15-17 ก.ย. 36	คณะวิทยาศาสตร์และโครงการจัดตั้งคณะวิศวกรรมศาสตร์ ประชุมปรึกษาหารือความร่วมมือในการพัฒนาอาจารย์ศึกษาต่อระดับปริญญาเอก	มหาวิทยาลัยเทคโนโลยีเคอดิน ประเทศออสเตรเลีย	10 คน
15 ก.ย. 35-14 มี.ค. 36	คณะพยาบาลศาสตร์ ร่วมงานวิจัยด้านพยาบาลสาธารณสุข	มูลนิธิการศึกษาไทย-อเมริกัน ประเทศอเมริกา	1 คน
คณะศึกษาศาสตร์ ม.ค.-ก.ย. 36	ร่วมทำการเรื่อง “Confirmatory Factor Analysis of TEOSQ : Thai Version for Male and Female Intercollegiate Athlelcs”	Fughong Li, Oregon State U. และ Peter Harmer Willamette U. Oregon, U.S.A.	1 คน

เรื่อง การขอขึ้นทะเบียน...

เรียน นายกรัฐมนตรี... ขอเรียนแจ้ง...

ตามที่... ได้แจ้ง...

มูลนิธิ

ขอเรียน...



มูลนิธิ

มหาวิทยาลัยได้รับการจัดตั้งมูลนิธิขึ้นโดยวัตถุประสงค์ให้ความช่วยเหลือทางการศึกษา ส่งเสริมเผยแพร่การศึกษาและให้ความช่วยเหลือทางด้านสาธารณสุข และให้ความร่วมมือกับองค์กรการกุศลอื่นๆ เพื่อสาธารณประโยชน์ โดยมีมูลนิธิต่างๆ ดังนี้

มูลนิธิศาสตราจารย์ ดร.ธำรง บัวศรี ได้รับการจัดตั้งเมื่อปี พ.ศ. 2524 โดยมีวัตถุประสงค์ให้ความช่วยเหลือทางการศึกษา เพื่อส่งเสริมและเผยแพร่การศึกษา ให้ความช่วยเหลือแก่ผู้ประสบสาธารณสุขและร่วมมือกับองค์กรการกุศลอื่นๆ เพื่อสาธารณประโยชน์และไม่เกี่ยวข้องกับการเมือง โดยมีกองทุน “บุญเลิศ ศรีพงษ์” ให้การส่งเสริมและสนับสนุนการศึกษา

มูลนิธิเทียม-สายพิน ไชควัฒนา มหาวิทยาลัยศรีนครินทรวิโรฒ บางแสน ได้รับการจัดตั้งเมื่อปี พ.ศ. 2528 โดยมีวัตถุประสงค์ เพื่อช่วยเหลือและสนับสนุนงานค้นคว้า วิจัยและฝึกอบรมเพื่อพัฒนาบุคลากรของมหาวิทยาลัย ช่วยเหลือกิจการนิสิตในด้านทุนการศึกษา ดำเนินการเพื่อสาธารณประโยชน์ หรือร่วมมือกับองค์กรการกุศลอื่นๆ เพื่อสาธารณประโยชน์ และไม่ดำเนินการเกี่ยวข้องกับการเมือง

มูลนิธิพลเอกอาทิตย์ กำลังเอก เพื่อเป็นศูนย์บริการทางการแพทย์ มหาวิทยาลัยศรีนครินทรวิโรฒ บางแสน ได้รับการจัดตั้ง เมื่อปี พ.ศ. 2528 โดยมีวัตถุประสงค์เพื่อช่วยเหลือการดำเนินงานของศูนย์บริการทางการแพทย์ในด้านให้การรักษาพยาบาลแก่ประชาชนทั่วไป สนับสนุนค้นคว้าวิจัย การบริหารและบริการของศูนย์และร่วมมือกับองค์กรการกุศลอื่นๆ เพื่อสาธารณประโยชน์ และไม่ดำเนินการเกี่ยวข้องกับการเมือง

โครงการใหม่

โครงการใหม่... (faded text)

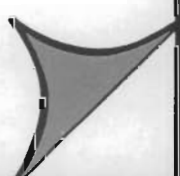
โครงการใหม่... (faded text)

โครงการใหม่... (faded text)

โครงการใหม่... (faded text)

โครงการใหม่... (faded text)

โครงการใหม่... (faded text)



โครงการใหม่

โครงการจัดตั้งคณะวิศวกรรมศาสตร์

โครงการจัดตั้งคณะวิศวกรรมศาสตร์ จัดตั้งขึ้นเพื่อสร้างศักยภาพของมหาวิทยาลัยบูรพาทางด้านวิศวกรรมศาสตร์ โดยมีภารกิจเพื่อผลิตบัณฑิตทางวิศวกรรม ดำเนินการวิจัยและพัฒนาความรู้และเทคโนโลยี ให้บริการทางวิชาการแก่สังคมในทางอุตสาหกรรมและสิ่งแวดล้อมด้วยเทคโนโลยีทางวิศวกรรม และรวบรวมและชำระขีดความสามารถทางวิศวกรรมศาสตร์ ทั้งในด้านทรัพยากรมนุษย์ ข้อมูลสนเทศ



เครื่องมือเครื่องใช้ อาคารสถานที่ และมาตรฐานวิศวกรรม เพื่อเป็นแหล่งความรู้และแหล่งความร่วมมือทางวิศวกรรมอันสมบูรณ์ของภูมิภาค ในการตอบสนองความต้องการของสังคมท้องถิ่นและประเทศชาติโดยรวม

การดำเนินงาน มหาวิทยาลัย ได้ดำเนินการเปิดรับนิสิตใหม่รุ่นแรก ในปีการศึกษา 2536 เรียบร้อยแล้ว จำนวน 51 คน โดยเปิดสอนในสาขา วิชาวิศวกรรมอุตสาหกรรมและ วิศวกรรมเคมี สำหรับการดำเนินการ

ก่อสร้างอาคารเรียนและอาคารปฏิบัติการอยู่ระหว่างการดำเนินการและคาดว่าจะแล้วเสร็จประมาณเดือนธันวาคม พ.ศ. 2537

โครงการจัดตั้งคณะศิลปกรรมศาสตร์

โครงการจัดตั้งคณะศิลปกรรมศาสตร์ จัดตั้งขึ้นเพื่อผลิตบัณฑิตในสาขาทัศนศิลป์ ออกแบบ ดุริยางคศาสตร์และศิลปการแสดง เข้าสู่การสร้างสรรค์ในสังคมระบบธุรกิจอุตสาหกรรม ดำเนินการค้นคว้าวิจัย บริการวิชาการด้านศิลปกรรมศาสตร์ต่อสังคม และทำนุบำรุงศิลปวัฒนธรรมของชาติอย่างเป็นรูปธรรม โดยสอดคล้องกับความเจริญเติบโตทางธุรกิจอุตสาหกรรมของภูมิภาคและประเทศชาติโดยรวม

การดำเนินงาน มหาวิทยาลัยได้ดำเนินการเปิดรับนิสิตใหม่รุ่นที่สองในปีการศึกษา 2536 เรียบร้อยแล้ว จำนวน 54 คน โดยเปิดสอนในสาขาวิชาจิตรกรรมและนิเทศศิลป์

โครงการจัดตั้งคณะสาธารณสุขศาสตร์

โครงการจัดตั้งคณะสาธารณสุขศาสตร์ จัดตั้งขึ้นเพื่อผลิตบัณฑิตสาธารณสุข-ศาสตร์ สาขาอนามัยสิ่งแวดล้อม สุขศาสตร์อุตสาหกรรมและความปลอดภัยและ สุขศึกษา เป็นศูนย์กลางการค้นคว้าวิจัยทางด้านสาธารณสุข สนับสนุนและส่งเสริม การให้บริการวิชาการทางด้านสาธารณสุข โดยมุ่งพัฒนาภูมิภาคตะวันออกเฉียงและ ประเทศชาติโดยรวม

การดำเนินงาน มหาวิทยาลัยได้ดำเนินการเปิดรับนิสิตใหม่รุ่นแรก ในปี การศึกษา 2536 เรียบร้อยแล้ว จำนวน 76 คน โดยเปิดสอนในสาขาวิชาสุขศึกษา อนามัยสิ่งแวดล้อม และสุขศาสตร์อุตสาหกรรมและความปลอดภัย สำหรับการ ดำเนินการก่อสร้างอาคารเรียนและอาคารปฏิบัติการอยู่ระหว่างการดำเนินการ และคาดว่าจะแล้วเสร็จเดือนสิงหาคม พ.ศ. 2537

โครงการจัดตั้งสำนักบริการวิชาการ

โครงการจัดตั้งสำนักบริการวิชาการ มีจุดเริ่มต้นมาจากหน่วยงาน งานบริการ วิชาการแก่ชุมชน สังกัดฝ่ายกิจการพิเศษของมหาวิทยาลัย และเริ่มดำเนินโครงการ จัดตั้งสำนักบริการวิชาการ ตั้งแต่ ปี พ.ศ. 2534 เป็นต้นมา โดยมีวัตถุประสงค์ เพื่อบริการวิชาการของมหาวิทยาลัยให้มีความหลากหลายในรูปแบบ วิธีการ สาร และกลุ่มเป้าหมาย เป็นศูนย์สรรพวิทยาการของชุมชนเพื่อกระตุ้นศักยภาพการเรียนรู้ ของชุมชน พัฒนาสื่อและวิธีการบริการวิชาการให้มีความพร้อมและมีประสิทธิภาพ พัฒนาความร่วมมือระหว่างมหาวิทยาลัยและหน่วยงานภายนอก ศึกษาค้นคว้า วิจัยเกี่ยวกับการฝึกอบรมและบริการวิชาการในรูปแบบต่างๆ โดยเน้นการพัฒนา คุณภาพชีวิตการทำงาน และสภาพแวดล้อมในภูมิภาคตะวันออกเฉียง และนานาชาติ

การดำเนินงาน คณะกรรมการทบวงมหาวิทยาลัย ให้ความเห็นชอบเมื่อ 10 มิถุนายน 2536 ได้รับอนุมัติจากรัฐมนตรีว่าการทบวงมหาวิทยาลัย ให้จัดตั้งเมื่อ 9 กรกฎาคม 2536 ขณะนี้โครงการอยู่ในขั้นตอนพิจารณาร่างพระราชกฤษฎีกาของ ทบวงมหาวิทยาลัย เพื่อเสนอสำนักงานเลขาธิการคณะรัฐมนตรี

การบริการวิชาการ

กิจกรรม	ระยะเวลา ที่ปฏิบัติ	จำนวน
1. ประสานงานการดำเนินโครงการบริการวิชาการแก่ชุมชน	ตลอดปี	24 โครงการ
2. ดำเนินการจัดโครงการบริการวิชาการแก่ชุมชน	ตลอดปี	5 โครงการ
3. ผลิตรายการวิทยุกระจายเสียง	ตลอดปี	1632 ครั้ง
4. ผลิตรายการโทรทัศน์	ตลอดปี	5 ครั้ง

โครงการบริการวิชาการแก่สังคม

ชื่อโครงการ	เจ้าของโครงการ	งบประมาณ	แหล่งเงิน
สำนักคอมพิวเตอร์			
1. โครงการอบรมคอมพิวเตอร์สำหรับนักเรียน พุทธโสธร รุ่น 2	นายเสรี ชีโนดม	12,900	ค่าลงทะเบียน
2. โครงการอบรมคอมพิวเตอร์สำหรับนักศึกษา สถาบันอาชีวศึกษาและวิชาชีพ ครั้งที่ 11	นายเสรี ชีโนดม	9,000	ค่าลงทะเบียน
3. โครงการอบรมคอมพิวเตอร์สำหรับนักศึกษา สถาบันอาชีวศึกษาและวิชาชีพ ครั้งที่ 12	นายเสรี ชีโนดม	165,600	ค่าลงทะเบียน
4. โครงการอบรมคอมพิวเตอร์สำหรับบุคคลทั่วไป ครั้งที่ 32	นายเสรี ชีโนดม	192,600	ค่าลงทะเบียน
5. โครงการอบรมคอมพิวเตอร์ หลักสูตรระยะสั้น สำหรับนิสิตมหาวิทยาลัยบูรพา ครั้งที่ 7	นายเสรี ชีโนดม	39,650	ค่าลงทะเบียน
6. โครงการอบรมคอมพิวเตอร์ หลักสูตรระยะสั้น สำหรับนิสิตมหาวิทยาลัยบูรพา ครั้งที่ 8	นายเสรี ชีโนดม	30,450	ค่าลงทะเบียน
7. โครงการอบรมคอมพิวเตอร์ สำหรับนักศึกษา สถาบันอาชีวศึกษาและวิชาชีพ ครั้งที่ 13	นายเสรี ชีโนดม	43,500	ค่าลงทะเบียน
8. โครงการอบรมคอมพิวเตอร์ สำหรับบุคคลธรรมดา	นายเสรี ชีโนดม	210,000	ค่าลงทะเบียน
9. โครงการพัฒนาความรู้ทางคอมพิวเตอร์สำหรับบุคลากรมหาวิทยาลัย ครั้งที่ 8	นายเสรี ชีโนดม	-	เงินรายได้มหาวิทยาลัย
10. โครงการอบรมคอมพิวเตอร์ สำหรับนักศึกษา สถาบันอาชีวศึกษาและวิชาชีพ ครั้งที่ 14	นายเสรี ชีโนดม	274,400	ค่าลงทะเบียน
11. โครงการอบรมคอมพิวเตอร์ สำหรับบุคคลทั่วไป ครั้งที่ 3	นายเสรี ชีโนดม	178,200	ค่าลงทะเบียน
12. โครงการพัฒนาอาชีพ ครั้งที่ 4 สำหรับบุคลากร ของการปิโตรเลียมจังหวัดชลบุรี	นายเสรี ชีโนดม	242,400	ค่าลงทะเบียน
13. โครงการอบรมคอมพิวเตอร์ หลักสูตรระยะสั้น สำหรับนิสิตมหาวิทยาลัยบูรพา ครั้งที่ 9	นายเสรี ชีโนดม	66,150	ค่าลงทะเบียน

ชื่อโครงการ	เจ้าของโครงการ	งบประมาณ	แหล่งเงิน
สำนักบริการวิชาการ			
14. โครงการอบรมภาษาญี่ปุ่น	นายมนตรี แย้มกสิกร	7,000	ค่าลงทะเบียน
15. โครงการอบรมภาษาญี่ปุ่น สำหรับบริษัท สหกลศาสตร์ จำกัด	นายมนตรี แย้มกสิกร	26,200	ค่าลงทะเบียน
16. โครงการอบรมภาษาญี่ปุ่น ครั้งที่ 1	นายมนตรี แย้มกสิกร	7,000	ค่าลงทะเบียน
17. โครงการพัฒนาผู้บริหารธุรกิจ และอุตสาหกรรม รุ่น 3	นายศักดิ์ดา ปรารงค์ประธานพร	912,700	ค่าลงทะเบียน
18. โครงการสัมมนาทางวิชาการมนุษยศาสตร์และสังคมศาสตร์	นางเพ็ญแข วัฒนสุนทร	49,800	ค่าลงทะเบียน
19. โครงการอบรมภาษาญี่ปุ่น บริษัท ไทยซีอาร์ที จำกัด	นายมนตรี แย้มกสิกร	35,800	ค่าลงทะเบียน
คณะพยาบาลศาสตร์			
20. โครงการดูแลสุขภาพในสังคมอุตสาหกรรม	นางวรรณิ เตียววิศเรศ	48,000	ค่าลงทะเบียน
คณะมนุษยศาสตร์และสังคมศาสตร์			
21. โครงการมินิบัญชี	นางพัชณี นนทศักดิ์	222,135.30	ค่าลงทะเบียน
22. โครงการสัมมนาสำหรับผู้สอนภาษาอังกฤษ ระดับมัธยมศึกษาตอนปลาย ภาคตะวันออก	นายกอบลาภ ต้นสกุล	66,000	ค่าลงทะเบียน
23. โครงการอบรมมัคคุเทศก์ รุ่นที่ 3	นายสมชาย เตชะพรหมพันธ์	580,350	ค่าลงทะเบียน
คณะวิทยาศาสตร์			
24. โครงการอบรมครุคณิตศาสตร์	นายศุภกิจ เฉลิมวิสุตม์กุล	142,680	ค่าลงทะเบียน
25. โครงการอบรมการเขียนโปรแกรม	นายอำพล ธรรมเจริญ	4,500	ค่าลงทะเบียน
คณะศึกษาศาสตร์			
26. โครงการใช้รถใช้ถนน	น.ส.กชกร สังขชาติ	24,000	ค่าลงทะเบียน
27. โครงการบาสเกตบอลแคมป์	นายประทุม ม่วงมี	7,200	ค่าลงทะเบียน
28. โครงการพัฒนาผู้บริหารธุรกิจอุตสาหกรรม รุ่น 4	นายศักดิ์ดา ปรารงค์ประธานพร	1,023,953.50	ค่าลงทะเบียน
29. โครงการพัฒนาคอมพิวเตอร์ช่วยสอนด้วยระบบสื่อประสม	นายมนตรี แย้มกสิกร	48,000	ค่าลงทะเบียน
รวม	-	4,650,168.80	-

โครงการจัดตั้งสถาบันวิจัยและพัฒนา

โครงการจัดตั้งสถาบันวิจัยและพัฒนา จัดตั้งขึ้นเพื่อเป็นศูนย์กลางส่งเสริมบริการการวิจัยแก่มหาวิทยาลัยและองค์กรที่เกี่ยวข้องในด้านข้อมูลข่าวสาร อุปกรณ์เครื่องมือ และเทคนิควิธีการ สนับสนุน ส่งเสริมและระดมทรัพยากรในภูมิภาคตะวันออกเฉียงใต้ในการวิจัยและพัฒนาอย่างมีประสิทธิภาพ โดยเน้นการวิจัยเชิงสหวิทยาการวิจัย ผสมผสาน

ครบวงจร เผยแพร่และประยุกต์ข้อมูล ผลงานวิจัยเพื่อพัฒนาภูมิภาค เป็นองค์กรที่ทำหน้าที่แลกเปลี่ยนความรู้ ให้ความร่วมมือและประสานงานด้านกิจกรรมวิชาการวิจัยและพัฒนา ระหว่างหน่วยงานทั้งในระดับชาติและระดับนานาชาติ และสนับสนุนการศึกษาชั้นบัณฑิตศึกษา ในด้านการค้นคว้าและวิจัย

การดำเนินงาน

กิจกรรม	ระยะเวลาที่ปฏิบัติ	จำนวน
1. สำรวจและติดตามผลการวิจัยของคณาจารย์ในคณะวิชาต่าง ๆ	ก.พ.-เม.ย. 36	7 โครงการ
2. ร่วมสัมมนาทางวิชาการกับสมาคมนักวิจัยสังคมศาสตร์ เรื่อง “การวิจัยทางสังคมศาสตร์สร้างสรรค์หรือผลพลอยได้”	30 พ.ค. 36	1 คน
3. เป็นวิทยากรปาฐกถา เรื่อง “สภาพปัจจุบัน ปัญหาและความต้องการทางด้านวัฒนธรรมในพื้นที่บริเวณชายฝั่งทะเลตะวันออก” ของกระทรวงศึกษาธิการ	11 พ.ค. 36	1 คน
4. ร่วมสัมมนาทางวิชาการ เรื่อง “นักรุกกิกกับการพัฒนาชายฝั่งทะเลตะวันออก”	3-4 ก.ค. 36	1 คน
5. ร่วมประชุมวิชาการ “การวิจัยมิติใหม่ทางวัฒนธรรม”	5-7 ส.ค. 36	1 คน
6. ร่วมเป็นกรรมการจัดหางานวิจัยและข้อมูลเกี่ยวกับท้องถิ่นชลบุรี ให้แก่ศูนย์การศึกษานอกระบบ โรงเรียนจังหวัดชลบุรี ในการจัดห้องสมุดประชาชน “เฉลิมราชกุมารี” บางละมุง และห้องสมุดประชาชน “เฉลิมราชกุมารี” สัตหีบ	ก.ค.-ส.ค. 36	20 เรื่อง
7. ติดต่อหน่วยงานของรัฐและเอกชนเพื่อขอความสนับสนุนในการสัมมนาวิชาการเรื่อง วิทยาศาสตร์และเทคโนโลยีในการวางแผนจัดการทรัพยากรธรรมชาติและสิ่งแวดล้อม	ต.ค.-ธ.ค. 35	4 ครั้ง
8. จัดกลุ่มอาสา (นิสิต) ออกรณรงค์เรื่องการใช้กระดาษ น้ำ ไฟ อย่างมีประสิทธิภาพ	ธ.ค. 35-ม.ค. 36	2 เดือน
9. ร่วมกับมูลนิธิชีวิตจิตจัดอบรมปลูกฝังอุดมการณ์ผู้นำพัฒนาคุณภาพชีวิตและสิ่งแวดล้อม ณ ศูนย์ฝึกอบรมแผ่นดินธรรมแผ่นดินทอง อ.เสนา จ.อยุธยา โดยได้รับการสนับสนุนด้านค่าใช้จ่ายจากองค์กรเอกชน	17-22 เม.ย. 36	60 คน
10. ร่วมกับมูลนิธิชีวิตจิตเตรียมการและจัดประชุมสัมมนาวิชาการเรื่อง “ไปให้รู้ ดูให้เห็นสภาพแวดล้อมและสารพิษในภาคตะวันออกเฉียงใต้” ณ ศูนย์ฝึกอบรมของการไฟฟ้าฝ่ายผลิตแห่งประเทศไทย อ.บางปะกง จ.ฉะเชิงเทรา	5-6 มิ.ย. 36	55 คน
11. ร่วมกับกลุ่มพัฒนาคุณภาพชีวิตและสิ่งแวดล้อมจัดบรรยายพิเศษ เรื่อง “สภาพแวดล้อมและสารพิษบริเวณลุ่มน้ำบางปะกงตอนล่าง”	15 ก.ค. 36	60 คน
12. เป็นกรรมการผู้ทรงคุณวุฒิฝ่ายวัฒนธรรมพื้นบ้าน ส่วนส่งเสริมวัฒนธรรม สำนักงานคณะกรรมการวัฒนธรรมแห่งชาติ	เม.ย.-ส.ค. 36	10 ประเพณี
13. สำรวจสถานภาพงานวิจัยและนักวิจัย มหาวิทยาลัยบูรพา	19 ต.ค.- 9 พ.ย. 36	300 ชุด
14. สืบค้นและรวบรวมข้อมูลเกี่ยวกับภาคตะวันออกเฉียงใต้	15 มี.ค. 27- พ.ค. 36	86 เรื่อง

โครงการจัดตั้งสถาบันศิลปะและวัฒนธรรม

โครงการจัดตั้งสถาบันศิลปะและวัฒนธรรม จัดตั้งขึ้น เพื่อเป็นศูนย์กลางส่งเสริมศิลปวัฒนธรรมแก่มหาวิทยาลัยและองค์กรที่เกี่ยวข้อง ในด้านข้อมูลข่าวสาร อุปกรณ์เครื่องมือ และเทคนิควิธีการ สนับสนุน ส่งเสริมและระดมทรัพยากร ในภูมิภาคตะวันออกเฉียงในการวิจัยและพัฒนาาร่วมกันอย่างมีประสิทธิภาพ เพื่อเผยแพร่และประยุกต์ข้อมูล ผลงาน เพื่อ

การพัฒนาภูมิภาค เป็นองค์กรที่ทำหน้าที่แลกเปลี่ยนความรู้ ให้ความร่วมมือและประสานงานด้านกิจกรรมทางศิลปวัฒนธรรม ระหว่างหน่วยงานทั้งในระดับชาติและระดับนานาชาติ และสนับสนุนการศึกษาชั้นปริญญาตรี และบัณฑิตศึกษา ในด้านการค้นคว้าและวิจัย

การดำเนินงาน

กิจกรรม	ระยะเวลาที่ปฏิบัติ
- จัดทำรายงานโครงการแลกเปลี่ยนวัฒนธรรมระหว่างประเทศ	มิ.ย. 36
- จัดกิจกรรมศิลปวัฒนธรรมและเป็นวิทยากรให้กับโรงเรียนดาราสุมทร จ.ชลบุรี เนื่องในวันสุนทรภู่ เรื่อง “สุนทรภู่กับการส่งเสริมศิลปวัฒนธรรม”	25 มิ.ย. 36
- จัดทำและจัดส่งเกียรติบัตรการประกวดดนตรีไทยครั้งที่ 13 เพื่อมอบให้โรงเรียนที่ชนะการประกวด	มี.ค. - ก.ย. 36
- ดำเนินการรับบุคลากรเพื่อเข้าประจำโครงการ	ส.ค. 36
- ปรับปรุงแก้ไขโครงการจัดตั้งสถาบันศิลปะและวัฒนธรรม เพื่อยื่นเสนอต่อมหาวิทยาลัย	ตลอดปี
- จัดทำกรอบอัตรากำลังปีงบประมาณ 2538-2539	ส.ค. - ก.ย. 36
- จัดทำรายงานสรุปผลงานประจำปีงบประมาณ 2536 ทุกโครงการเพื่อเสนอมหาวิทยาลัยและเพื่อการประชุมกรรมการ โครงการจัดตั้งสถาบันศิลปะและวัฒนธรรม	ก.ย. 36
- ติดต่อภาคเอกชนเพื่อเตรียมการจัดประกวดดนตรีไทย ระดับนักเรียนในภาคตะวันออกเฉียงใต้ด้วยพระราชทานฯ ครั้งที่ 14 และโครงการสร้างพิพิธภัณฑ์คติชนวิทยา	ตลอดปี
- โครงการประกวดดนตรีไทยระดับนักเรียนในภาคตะวันออกเฉียงใต้ ด้วยพระราชทานฯ ครั้งที่ 13	24 - 25 ก.พ. 36
- โครงการฟื้นฟูงานประเพณีวันสงกรานต์ และวันผู้สูงอายุ	13 เม.ย. 36
- การจัดอบรมศิลปะสำหรับเยาวชน	2 - 30 เม.ย. 36
- โครงการแลกเปลี่ยนวัฒนธรรมระหว่างประเทศ : ประเทศมาเลเซีย	11 - 17 พ.ค. 36
- การจัดอบรมดนตรีไทยสำหรับเยาวชน	2 - 30 เม.ย. 36

สารสนเทศ

นิสิต

ในปีการศึกษา 2536 มหาวิทยาลัยบูรพา มีนิสิตทั้งหมด 4,454 คน เป็นนิสิตระดับปริญญาตรี 3,638 คน และเป็นนิสิตระดับบัณฑิตศึกษา 816 คน รับนิสิตเข้าใหม่ทั้งสิ้น 1,618 คน เป็นนิสิตระดับปริญญาตรี 1,396 คน และเป็นนิสิตระดับบัณฑิตศึกษา 222 คน

นิสิตทั้งหมด

คณะ	ระดับปริญญาตรี		ระดับบัณฑิตศึกษา	
	ภาคปกติ	ภาคพิเศษ	ภาคปกติ	ภาคพิเศษ
พยาบาลศาสตร์	353	-	-	-
มนุษยศาสตร์และสังคมศาสตร์	806	555	-	-
วิทยาศาสตร์	588	-	-	-
ศึกษาศาสตร์	1028	81	-	-
วิศวกรรมศาสตร์ *	51	-	-	-
ศิลปกรรมศาสตร์ *	100	-	-	-
สาธารณสุขศาสตร์ *	76	-	-	-
บัณฑิตวิทยาลัย	-	-	353	463
รวม	3002	636	353	463
	3638		816	

หมายเหตุ * หมายถึง โครงการจัดตั้ง

นิสิตใหม่

คณะ	ระดับปริญญาตรี		ระดับบัณฑิตศึกษา	
	ภาคปกติ	ภาคพิเศษ	ภาคปกติ	ภาคพิเศษ
พยาบาลศาสตร์	94	-	-	-
มนุษยศาสตร์และสังคมศาสตร์	375	284	-	-
วิทยาศาสตร์	189	-	-	-
ศึกษาศาสตร์	243	30	-	-
วิศวกรรมศาสตร์ *	51	-	-	-
ศิลปกรรมศาสตร์ *	54	-	-	-
สาธารณสุขศาสตร์ *	76	-	-	-
บัณฑิตวิทยาลัย	-	-	106	116
รวม	1082	314	106	116
	1396		222	

หมายเหตุ * หมายถึง โครงการจัดตั้ง

ผู้สำเร็จการศึกษา

ในรอบปีการศึกษาที่ผ่านมา (ปีการศึกษา 2535) มหาวิทยาลัยบูรพาผลิตบัณฑิต จำนวน 763 คน โดยเป็นมหาบัณฑิต 89 คน และบัณฑิต 674 คน โดยมีรายละเอียดดังนี้

คณะ	ระดับปริญญาตรี	ระดับปริญญาโท	ระดับปริญญาตรี		ระดับบัณฑิตศึกษา	
			ภาคปกติ	ภาคพิเศษ	ภาคปกติ	ภาคพิเศษ
พยาบาลศาสตร์	50	-	-	-	-	-
มนุษยศาสตร์และสังคมศาสตร์	124	-	-	-	-	-
วิทยาศาสตร์	96	-	-	-	-	-
ศึกษาศาสตร์	307	97	-	-	-	-
บัณฑิตวิทยาลัย	-	-	-	-	73	16
รวม	577	97	674	89		

โปรแกรมการศึกษา

มหาวิทยาลัยบูรพา เปิดสอนหลักสูตรต่างๆ ในปีการศึกษา 2536 ทั้งสิ้น 49 สาขาวิชา เป็นหลักสูตรระดับปริญญาโท 8 สาขาวิชา และระดับปริญญาตรี 41 สาขาวิชา โดยมีรายละเอียดดังนี้

คณะ	สาขาวิชาที่เปิดสอน	ชื่อหลักสูตร		จำนวนปี ของ หลักสูตร	ระดับ การศึกษา ที่เปิดสอน	วุฒิ ของผู้ สมัครเรียน	
		ชื่อปริญญา	ชื่อย่อ				
พยาบาลศาสตร์ มนุษยศาสตร์และสังคมศาสตร์	การพยาบาล	พยาบาลศาสตรบัณฑิต	พย.บ.	4	ปริญญาตรี	ม.6	
	ภูมิศาสตร์	วิทยาศาสตร์บัณฑิต	วท.บ.	4	ปริญญาตรี	ม.6	
วิทยาศาสตร์	ภาษาไทย	ศิลปศาสตรบัณฑิต	ศศ.บ.	4	ปริญญาตรี	ม.6	
	ภาษาอังกฤษ	ศิลปศาสตรบัณฑิต	ศศ.บ.	4	ปริญญาตรี	ม.6	
	ประวัติศาสตร์	ศิลปศาสตรบัณฑิต	ศศ.บ.	4	ปริญญาตรี	ม.6	
	การพัฒนาชุมชน	ศิลปศาสตรบัณฑิต	ศศ.บ.	4	ปริญญาตรี	ม.6	
	บริหารธุรกิจ (การตลาด)	ศิลปศาสตรบัณฑิต	ศศ.บ.	2	ปริญญาตรี	ปวท, ปวส	
	บริหารธุรกิจ (การบัญชี)	ศิลปศาสตรบัณฑิต	ศศ.บ.	2	ปริญญาตรี	ปวท, ปวส	
	การบริหารงานบุคคล	บริหารธุรกิจบัณฑิต	บธ.บ.	4	ปริญญาตรี	ม.6	
	การตลาด	บริหารธุรกิจบัณฑิต	บธ.บ.	4	ปริญญาตรี	ม.6	
	การบัญชี	บริหารธุรกิจบัณฑิต	บธ.บ.	4	ปริญญาตรี	ม.6	
	การบริหารโรงแรม	บริหารธุรกิจบัณฑิต	บธ.บ.	4	ปริญญาตรี	ม.6	
	คณิตศาสตร์	วิทยาศาสตร์บัณฑิต	วท.บ.	4	ปริญญาตรี	ม.6	
	สถิติ	วิทยาศาสตร์บัณฑิต	วท.บ.	4	ปริญญาตรี	ม.6	
	เคมี	วิทยาศาสตร์บัณฑิต	วท.บ.	4	ปริญญาตรี	ม.6	
	จุลชีววิทยา	วิทยาศาสตร์บัณฑิต	วท.บ.	4	ปริญญาตรี	ม.6	
	ชีววิทยา	วิทยาศาสตร์บัณฑิต	วท.บ.	4	ปริญญาตรี	ม.6	
	ฟิสิกส์	วิทยาศาสตร์บัณฑิต	วท.บ.	4	ปริญญาตรี	ม.6	
	วาริชศาสตร์	วิทยาศาสตร์บัณฑิต	วท.บ.	4	ปริญญาตรี	ม.6	
	วิทยาศาสตร์การอาหาร- และโภชนาการ	วิทยาศาสตร์บัณฑิต	วท.บ.	4	ปริญญาตรี	ม.6	
	เคมีอุตสาหกรรม	วิทยาศาสตร์บัณฑิต	วท.บ.	4	ปริญญาตรี	ม.6	
	วิทยาศาสตร์คอมพิวเตอร์	วิทยาศาสตร์บัณฑิต	วท.บ.	4	ปริญญาตรี	ม.6	
	ศึกษาศาสตร์	จิตวิทยาการแนะแนว	การศึกษามหาบัณฑิต	กศ.ม.	2	ปริญญาโท	ปริญญาตรี
		บริหารการศึกษา	การศึกษามหาบัณฑิต	กศ.ม.	2	ปริญญาโท	ปริญญาตรี

มหาวิทยาลัยราชภัฏวไลยอลงกรณ์
 วิทยาลัยราชภัฏวไลยอลงกรณ์
 วิทยาลัยราชภัฏวไลยอลงกรณ์
 วิทยาลัยราชภัฏวไลยอลงกรณ์

คณะ	สาขาวิชาที่เปิดสอน	ชื่อหลักสูตร		จำนวนปี ของ หลักสูตร	ระดับ การศึกษา ที่เปิดสอน	วุฒิ ของผู้ สมัครเรียน
		ชื่อปริญญา	ชื่อย่อ			
ศึกษาศาสตร์	เทคโนโลยีทางการศึกษา	การศึกษามหาบัณฑิต	กศ.ม.	2	ปริญญาโท	ปริญญาตรี
	พลศึกษา	การศึกษามหาบัณฑิต	กศ.ม.	2	ปริญญาโท	ปริญญาตรี
	การประถมศึกษา	การศึกษามหาบัณฑิต	กศ.ม.	2	ปริญญาโท	ปริญญาตรี
	ชีววิทยา	การศึกษามหาบัณฑิต	กศ.ม.	2	ปริญญาโท	ปริญญาตรี
	ภาษาไทย	การศึกษามหาบัณฑิต	กศ.ม.	2	ปริญญาโท	ปริญญาตรี
	วิทยาศาสตร์ศึกษา	การศึกษามหาบัณฑิต	กศ.ม.	2	ปริญญาโท	ปริญญาตรี
	พลศึกษา	วิทยาศาสตรบัณฑิต	วท.บ.	4	ปริญญาตรี	ม.6
	พลศึกษา	การศึกษามหาบัณฑิต	กศ.บ.	4	ปริญญาตรี	ม.6
	วิทย์-คณิต	การศึกษามหาบัณฑิต	กศ.บ.	4	ปริญญาตรี	ม.6
	วิทย์-เคมี	การศึกษามหาบัณฑิต	กศ.บ.	4	ปริญญาตรี	ม.6
	วิทย์-ชีววิทยา	การศึกษามหาบัณฑิต	กศ.บ.	4	ปริญญาตรี	ม.6
	วิทย์-ฟิสิกส์	การศึกษามหาบัณฑิต	กศ.บ.	4	ปริญญาตรี	ม.6
	การประถมศึกษา	การศึกษามหาบัณฑิต	กศ.บ.	4	ปริญญาตรี	ม.6
	เทคโนโลยีทางการศึกษา	การศึกษามหาบัณฑิต	กศ.บ.	4	ปริญญาตรี	ม.6
	บรรณารักษศาสตร์	การศึกษามหาบัณฑิต	กศ.บ.	4	ปริญญาตรี	ม.6
	ภาษาไทย	การศึกษามหาบัณฑิต	กศ.บ.	4	ปริญญาตรี	ม.6
	ภาษาอังกฤษ	การศึกษามหาบัณฑิต	กศ.บ.	4	ปริญญาตรี	ม.6
	สังคมศึกษา	การศึกษามหาบัณฑิต	กศ.บ.	4	ปริญญาตรี	ม.6
	วิศวกรรมศาสตร์*	วิศวกรรมเคมี	วิศวกรรมศาสตรบัณฑิต	วศ.บ.	4	ปริญญาตรี
วิศวกรรมอุตสาหการ		วิศวกรรมศาสตรบัณฑิต	วศ.บ.	4	ปริญญาตรี	ม.6
สาธารณสุขศาสตร์*	สุขศึกษา	วิทยาศาสตรบัณฑิต	วท.บ.	4	ปริญญาตรี	ม.6
	อนามัยสิ่งแวดล้อม	วิทยาศาสตรบัณฑิต	วท.บ.	4	ปริญญาตรี	ม.6
	สุขศาสตร์อุตสาหกรรม และความปลอดภัย	วิทยาศาสตรบัณฑิต	วท.บ.	4	ปริญญาตรี	ม.6
ศิลปกรรมศาสตร์*	จิตรกรรม	ศิลปกรรมศาสตรบัณฑิต	ศป.บ.	4	ปริญญาตรี	ม.6
	นิเทศศิลป์	ศิลปกรรมศาสตรบัณฑิต	ศป.บ.	4	ปริญญาตรี	ม.6

หมายเหตุ * หมายถึง โครงการจัดตั้ง

วุฒิการศึกษา อาจารย์ประจำ

คณะ	วุฒิการศึกษา			
	ตรี	โท	เอก	รวม
พยาบาลศาสตร์	-	36	2	38
มนุษยศาสตร์และสังคมศาสตร์	14	65	5	84
วิทยาศาสตร์	3	75	10	88
ศึกษาศาสตร์	3	27	26	56
วิศวกรรมศาสตร์*	-	3	-	3
สาธารณสุขศาสตร์*	-	1	1	2
โรงเรียนสาธิต “พิบูลบำเพ็ญ”	27	27	-	54
รวม	47	234	44	325
สัดส่วน	1.5	7.2	1.3	
เกณฑ์	1	6	3	

หมายเหตุ * : โครงการจัดตั้ง
ข้อมูล ณ วันที่ 18 กันยายน 2536

งบประมาณ

มหาวิทยาลัยบูรพา มีแหล่งงบประมาณที่สำคัญ 2 แหล่ง คือ งบประมาณแผ่นดินและงบประมาณเงินรายได้ โดยในปีงบประมาณ 2536 ได้รับจัดสรรทั้งสิ้น 809,060,660 บาท เป็นงบประมาณแผ่นดิน 781,373,300 บาท และงบประมาณเงินรายได้ 27,687,360 บาท ดังรายละเอียดดังนี้

แผนงาน	งบประมาณแผ่นดิน		เงินรายได้		รวม	
	จำนวนเงิน (บาท)	ร้อยละ	จำนวนเงิน (บาท)	ร้อยละ	จำนวนเงิน (บาท)	ร้อยละ
บริหารการศึกษา	182,432,600	23.35	10,220,500	36.91	192,653,100	23.81
จัดการศึกษา	546,492,100	69.94	3,260,350	11.78	549,752,450	67.95
ปรับปรุงคุณภาพการศึกษา	31,665,300	4.05	5,717,550	20.65	37,382,850	4.62
วิจัย	8,938,300	1.14	4,753,160	17.17	13,691,460	1.69
ส่งเสริมศิลปวัฒนธรรม	-	0.00	40,000	0.14	40,000	0.00
บริการวิชาการแก่สังคม	105,000	0.01	73,960	0.27	178,960	0.02
กิจการนิสิต	9,342,700	1.20	3,621,840	13.08	12,964,540	1.60
โรคติดต่อ	2,397,300	0.31	-	0.00	2,397,300	0.30
รวม	781,373,300	100.00	27,687,360	100.00	809,060,660	100.00

หมวดเงิน	งบประมาณแผ่นดิน		เงินรายได้		รวม	
	จำนวนเงิน (บาท)	ร้อยละ	จำนวนเงิน (บาท)	ร้อยละ	จำนวนเงิน (บาท)	ร้อยละ
เงินเดือนและค่าจ้าง	89,402,000	11.44	4,665,220	16.85	94,067,220	11.63
ตอบแทนใช้สอยและวัสดุ	18,039,100	2.31	12,724,760	45.96	30,763,860	3.80
สาธารณูปโภค	8,374,200	1.07	2,261,500	8.17	10,635,700	1.31
อุดหนุน	1,164,800	0.15	4,587,000	16.57	5,751,800	0.71
รายจ่ายอื่น	3,393,900	0.43	1,627,100	5.88	5,021,000	0.62
งบกลาง	-	0.00	540,980	1.95	540,980	0.07
ครุภัณฑ์ที่ดินและสิ่งก่อสร้าง	660,999,300	84.59	1,280,800	4.63	662,280,100	81.86
รวม	781,373,300	100.00	27,687,360	100.00	809,060,660	100.00

อาคารสถานที่

มหาวิทยาลัยบูรพา

มหาวิทยาลัยบูรพามีพื้นที่ทั้งหมด 638 ไร่ 2 งาน 35 ตารางวา มีจำนวนอาคารเรียนและอาคารที่ทำการรวมทั้งสิ้น 28 หลัง ดังรายละเอียดดังนี้

แผนงาน	จำนวน (หลัง)	พื้นที่ใช้สอย (ตารางเมตร)
สำนักงานอธิการบดี	2	1,648
คณะพยาบาลศาสตร์	1	6,000
คณะมนุษยศาสตร์และสังคมศาสตร์	4	5,432
คณะวิทยาศาสตร์	4	22,166
คณะศึกษาศาสตร์	3	6,819.25
โรงเรียนสาธิต	6	8,530
บัณฑิตวิทยาลัย*	-	-
สำนักหอสมุด	1	2,398
สำนักคอมพิวเตอร์**	-	-
สถาบันวิทยาศาสตร์ทางทะเล	5	6,135.27
โครงการจัดตั้งคณะวิศวกรรมศาสตร์	-	-
โครงการจัดตั้งคณะสาธารณสุขศาสตร์	-	-
โครงการจัดตั้งคณะศิลปกรรมศาสตร์	-	-
โครงการจัดตั้งสำนักบริการวิชาการ	1	1,407.40
โครงการจัดตั้งสถาบันวิจัยและพัฒนา	-	-
โครงการจัดตั้งสถาบันศิลปะและวัฒนธรรม	-	-
ศูนย์บริการทางการแพทย์	1	1,148.80
รวม	28	61,684.72

หมายเหตุ : ไม่รวมบ้านพัก หอพัก โรงเรียน เรือนเพาะชำ โรงเพาะเลี้ยง ฯลฯ

* ใช้พื้นที่ร่วมกับกลุ่มอาคาร คณะศึกษาศาสตร์

** ใช้พื้นที่ร่วมกับอาคาร กองบริการการศึกษา

โครงการก่อสร้างใหม่

แผนการก่อสร้าง

โครงการก่อสร้างกลุ่มหอประชุมและสำนักงานอธิการบดี เป็นอาคารที่ก่อสร้างขึ้นเพื่อเป็นอาคารกลางในการบริหารงานของมหาวิทยาลัย เป็นสถานที่สำหรับปฏิบัติงานของกองกลาง กองกิจการนิสิต กองบริการการศึกษา กองแผนงาน กองการเจ้าหน้าที่ กองคลังและกองอาคารสถานที่ รวมทั้งเป็นสถานที่ประชุมขององค์การของมหาวิทยาลัย โดยได้รับงบประมาณทั้งสิ้น 214,000,000 บาท ประกอบด้วย อาคารหอประชุมขนาด 1,500 คน เป็นอาคารสูง 2 ชั้น อาคารสำนักงานอธิการบดี เป็นอาคารสูง 9 ชั้น อาคารเครื่องกำเนิดไฟฟ้า บิมน้ำและโรงซ่อมบำรุง และถนนเข้าสู่อาคารและลานจอดรถ ประมาณ 300 คัน มีพื้นที่



ประมาณ 24,930 ตารางเมตร เริ่มก่อสร้างเมื่อ 25 กันยายน 2536 และคาดว่าจะแล้วเสร็จประมาณ 11 กุมภาพันธ์ 2539

โครงการก่อสร้างอาคารสำนักหอสมุดพร้อมครุภัณฑ์ เป็นอาคารสูง 7 ชั้น ที่ก่อสร้างขึ้นเพื่อเป็นอาคารสำนักหอสมุด เพื่อรองรับการขยายตัวของมหาวิทยาลัย และจำนวนผู้ใช้บริการ โดยได้รับงบประมาณทั้งสิ้น 109,640,000 บาท มีพื้นที่ประมาณ 11,500 ตารางเมตร เริ่มก่อสร้างเมื่อ 21 กันยายน 2536 และคาดว่าจะแล้วเสร็จประมาณ 10 ตุลาคม 2538

โครงการก่อสร้างอาคารเรียนรวม โรงเรียนสาธิต “พิบูลบำเพ็ญ” เป็นอาคารสูง 5 ชั้น ที่ก่อสร้างขึ้นเพื่อเป็นอาคารเรียนรวมที่ประกอบด้วยห้องบรรยาย ห้องประชุมนักเรียน ห้องปฏิบัติการ และห้องดำเนินกิจกรรมต่างๆ โดยได้รับงบประมาณทั้งสิ้น 63,600,000 บาท มีพื้นที่ประมาณ 8,064 ตารางเมตร เริ่มก่อสร้างเมื่อ 17 กันยายน 2536 และคาดว่าจะแล้วเสร็จประมาณ 17 พฤศจิกายน 2537

08.5ก1

86

นิทรรศการศิลปกรรม บูรพา
ครั้งที่ 10 (ศิลป์บางแสน) ณ
หอศิลป์ มหาวิทยาลัยศิลปากร
21-30 พฤษภาคม 2535



นิทรรศการเชรามิกส์ นิเทศศิลป์
เดอะฟอรั่มพลาซ่า ชลบุรี
สิงหาคม 2535



ภาพกิจกรรม

อาจารย์กมล ทศนาญชลี
ประธานสภาศิลปกรรมไทย
สหรัฐอเมริกา และอาจารย์
ประเทือง เอมเจริญ บรรยาย
พิเศษทางศิลปะ ให้นิสิต
โครงการคณะศิลปกรรมศาสตร์
ณห้องประชุม ดิถกมนุชยศาสตร์
15 กันยายน 2536



การสัมมนาพยาบาลศาสตร์-
ศึกษาแห่งชาติ ครั้งที่ 2
9-12 สิงหาคม 2536





นิทรรศการด้านบุหรี หนิกัย
เอดส์ ณ ศูนย์บริการทางการ-
แพทย์



จัดทำข้อสอบทบทวงมหา-
วิทยาลัย ปีการศึกษา 2536



ประชุมสัมมนาคณาจารย์
บัณฑิตศึกษา เรื่องแนวทาง
ควบคุมคุณภาพหลักสูตรและ
วิทยานิพนธ์ ณ เชียงใหม่
นครินทร์ 26-28 เมษายน 2536



สัมมนาทางวิชาการ ศึกษา-
ศาสตร์ อดีต ปัจจุบัน อนาคต
4-6 สิงหาคม 2536

ภาพกิจกรรม

จัดสร้างสวนหย่อม เนื่องใน
วโรกาสครบรอบ 61 พรรษา
พระนางเจ้าสิริกิติ์ พระบรม-
ราชินีนาถ กันยายน 2536



ค่ายวิทยาศาสตร์ทางทะเล
สำหรับเยาวชน ครั้งที่ 8
5-9 เมษายน 2536 ณ
สถาบันวิทยาศาสตร์ทางทะเล
มหาวิทยาลัยบูรพา



ภาพกิจกรรม



งานวันเด็ก
ณ สถาบันวิทยาศาสตร์ทางทะเล

การเผยแพร่แลกเปลี่ยนวัฒนธรรม ณ มหาวิทยาลัยมาลาเยา
ประเทศมาเลเซีย





กิจกรรมวันสงกรานต์และ
ผู้สูงอายุ 13 เมษายน 2536



การประกวดดนตรีไทยชิงถ้วย
พระราชทาน ครั้งที่ 13

● ●
ภาพกิจกรรม



การประกวดดนตรีไทยชิงถ้วย
พระราชทาน ครั้งที่ 13



สัมมนากิจกรรมนิสิต
2-4 กรกฎาคม 2536
ณ ศาลากลางบ้านไร
โพธาราม จังหวัดราชบุรี

เลขหมายโทรศัพท์ ของมหาวิทยาลัยที่ควรถวาย

สำนักงานอธิการบดี	391163, 390060, 390560, 390352, 390353 (FAX)
อธิการบดี	390038
รองอธิการบดีฝ่ายบริหาร	390039
รองอธิการบดีฝ่ายต่างประเทศ	390047 (FAX)
รองอธิการบดีฝ่ายวิจัย	390182 ต่อ 207
รองอธิการบดีฝ่ายกิจการพิเศษ	390182 ต่อ 209
รองอธิการบดีฝ่ายวิชาการ	390520 (FAX)
รองอธิการบดีฝ่ายวางแผนและพัฒนา	390130 (FAX)
รองอธิการบดีฝ่ายกิจการนิสิต	390048 (FAX)
กองกลาง	390351 (FAX)
กองแผนงาน	390130 (FAX)
งานคลังและพัสดุ	390040
กองกิจการนิสิต	390048 (FAX)
คณะพยาบาลศาสตร์	390462 (FAX)
คณะมนุษยศาสตร์และสังคมศาสตร์	390044 (FAX), 390355
คณะวิทยาศาสตร์	390354 (FAX)
คณะศึกษาศาสตร์	391043
โรงเรียนสาธิต “พิบูลบำเพ็ญ”	390042
โครงการจัดตั้งคณะสาธารณสุขศาสตร์	390041
โครงการจัดตั้งคณะศิลปกรรมศาสตร์	391042
สำนักหอสมุดกลาง	390049 (FAX)
สำนักคอมพิวเตอร์	390046 (FAX), 390182
สถาบันวิทยาศาสตร์ทางทะเล	391671-3
ศูนย์บริการทางการแพทย์	390580, 390324 (FAX)
ศูนย์สินค้ามหาวิทยาลัยบูรพา	390441



มหาวิทยาลัยบูรพา อ.เมือง จ.ชลบุรี 20130
โทรศัพท์ (038) 391163, 390060, 390560, 390352

8
378.1
ม2467
2536
พค