

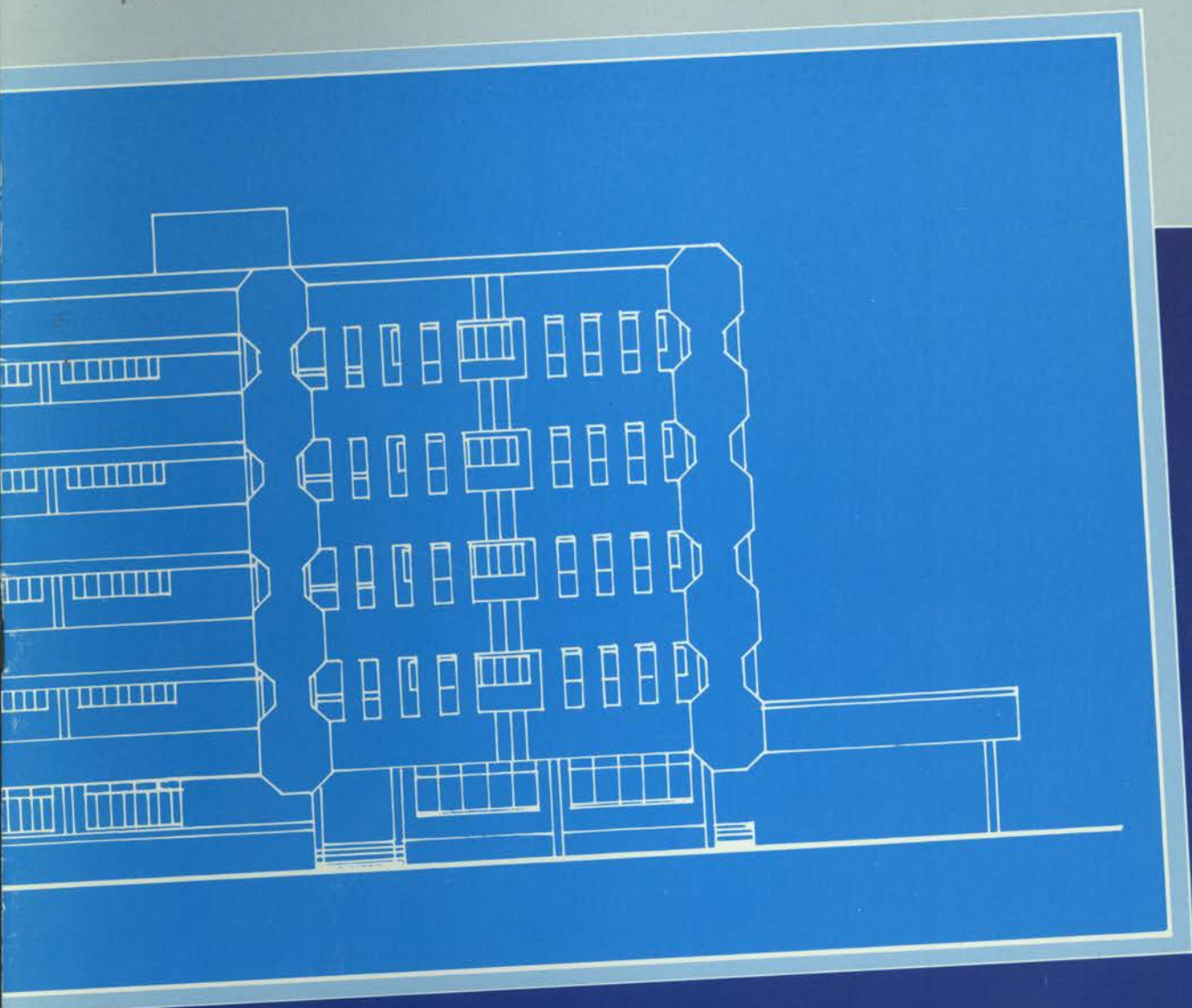
ที่ระลึกในพิธีวางศิลาฤกษ์

อาคารสิรินธร

(อาคารปฏิบัติการรวมทางวิทยาศาสตร์และเทคโนโลยี)

มหาวิทยาลัยบูรพา

วันจันทร์ที่ ๔ กุมภาพันธ์ ๒๕๓๔

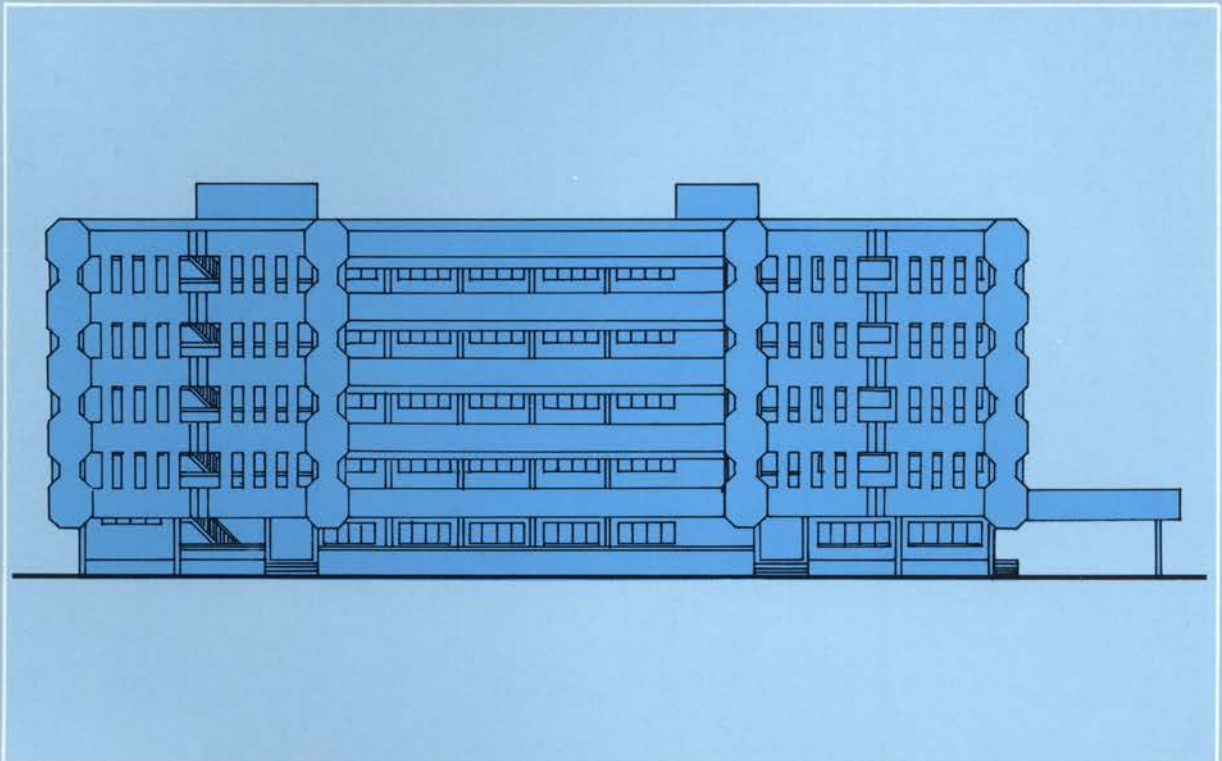


สมเด็จพระเทพรัตนราชสุดาฯ สยามบรมราชกุมารี
เสด็จเป็นองค์ประธานในพิธีวางศิลาฤกษ์

อาคารสิรินธร

ณ มหาวิทยาลัยบูรพา จ.ชลบุรี

วันจันทร์ที่ ๔ กุมภาพันธ์ ๒๕๓๔





สมเด็จพระเทพรัตนราชสุดาฯ อัครราช
เนื่องในวโรกาสทรงวางศิลาฤกษ์อาคารปฏิบัติการรวม
๔ กุมภาพันธ์ ๒๕๓๔

สัททูลวิกกีฬิตฉันทน์ ๑๙

ตามรอยเบื้องพระยุคลบาทวรชนก เอื้ออุปถัมภก	นิกร
ก่อการอันจะประสิทธิ์ประสาทสิริบวร สรรค์สุขสโมสร	สราญ
ราษฎร์ร่วมเย็นเพราะพระบารมีและปฏิภาณ กอปรกิจวิวิธชาญ	เฉลิม
ชูเชิดวัฒนธรรมและศิลปะประเดิม สังคีตประสานเสริม	สุปรีย์
ปวงไทยเทิดอริคุณอดุลยพิริย ทรงสุขเกษมศรี	สนอง นรินทร์เทอญ

ด้วยเกล้าด้วยกระหม่อม
ข้าพระพุทธเจ้า มหาวิทยาลัยบูรพา
(นางศรีจุง บุญเจือ ประพันธ์)

อภินิพนธ์นาการ

จาก

รองศาสตราจารย์บัญญัติ-อาจารย์สุนีย์ สุขศรีงาม

กำหนดการ

สมเด็จพระเทพรัตนราชสุดาฯ สยามบรมราชกุมารี

เสด็จพระราชดำเนินทรงวางศิลาฤกษ์อาคารเรียนมหาวิทยาลัยบูรพา

ณ มหาวิทยาลัยบูรพา บางแสน จังหวัดชลบุรี

วันจันทร์ที่ ๔ กุมภาพันธ์ ๒๕๓๔

เวลา ๑๔.๐๐ น.

- สมเด็จพระเทพรัตนราชสุดาฯ สยามบรมราชกุมารี เสด็จพระราชดำเนินโดยรถยนต์พระที่นั่งจากพระตำหนักจิตรลดารโหฐาน พระราชวังดุสิต ไปยังมหาวิทยาลัยบูรพา บางแสน จังหวัดชลบุรี

เวลา ๑๕.๐๐ น.

- เสด็จพระราชดำเนินถึงมหาวิทยาลัยบูรพา บางแสน จังหวัดชลบุรี
- ผู้ว่าราชการจังหวัดชลบุรี ผู้บัญชาการตำรวจภูธร 1 ผู้บัญชาการมณฑลทหารบกที่ 14 และอธิการบดีมหาวิทยาลัยบูรพา เฝ้าฯ รับเสด็จ
- ผู้แทนคณาจารย์และผู้แทนคณะนิสิต ทูลเกล้าฯ ถวายช่อดอกไม้ และพวงมาลัย
- เสด็จฯ เข้าสู่พลับพลาพิธี
- ทรงจุดธูปเทียนเครื่องนมัสการบูชาพระรัตนตรัย
- ทรงกราบ
- ประทับพระราชอาสน์
- ทรงศีล

(พระราชอาสน์ประชันสงฆ์ถวายศีล)

- อธิการบดี ทูลเกล้าฯ ถวายหนังสือที่ระลึก
- รัฐมนตรีว่าการทบวงมหาวิทยาลัย กราบบังคมทูลรายงาน
- เสด็จฯ ไปยังมณฑลพิธีวางศิลาฤกษ์
- ทรงพระสุหร่าย ทรงเจิมแผ่นอิฐทอง นาก เงิน และแผ่นศิลาฤกษ์ แล้วทรงวางแผ่นอิฐทอง นาก เงิน และแผ่นศิลาฤกษ์ ลงในหลุม

(พระสงฆ์เจริญชัยมงคลคาถา ชาวพนักงานลั่นฆ้องชัย ประโคมสังข์ แคร่ ดุริยางค์)

- เสด็จฯ เข้าสู่พลับพลาพิธี
- ทรงประเคนจตุปัจจัยไทยธรรมถวายพระสงฆ์
- ประทับพระราชอาสน์
- ทรงหลังถักนิโคตก

(พระสงฆ์ถวายอนุโมทนา)

- ทรงลงพระนามาภิไธยในแผ่นศิลา และสมุดเยี่ยม
- เสด็จฯ ไปทรงกราบที่หน้าเครื่องนมัสการ
- ทรงลาพระสงฆ์
- เสด็จพระราชดำเนินกลับ

คำกราบบังคมทูลของนายยิ่งพันธ์ มนะสิการ

รัฐมนตรีว่าการทบวงมหาวิทยาลัย

ในวโรกาสที่สมเด็จพระเทพรัตนราชสุดาฯ สยามบรมราชกุมารี

เสด็จพระราชดำเนินทรงวางศิลาฤกษ์ อาคาร “สิรินธร”

วันจันทร์ที่ ๔ กุมภาพันธ์ ๒๕๓๔

ขอพระราชทานกราบบังคมทูลทราบบ้างเฝ้าละอองพระบาท

ข้าพระพุทธเจ้า นายยิ่งพันธ์ มนะสิการ รัฐมนตรีว่าการทบวงมหาวิทยาลัย พร้อมด้วยผู้ว่าราชการจังหวัดชลบุรี ผู้บัญชาการตำรวจภูธร ๑ ผู้บัญชาการมณฑลทหารบกที่ ๑๔ อธิการบดีมหาวิทยาลัยบูรพา คณาจารย์ ข้าราชการ นิสิต และบรรดาผู้ที่เข้าเฝ้าทูลละอองพระบาท ณ ที่นี้ ต่างสำนึกในพระมหากรุณาธิคุณล้นเกล้าล้นกระหม่อมที่ได้เฝ้าละอองพระบาททรงพระกรุณาเสด็จพระราชดำเนินมาทรงวางศิลาฤกษ์อาคาร “สิรินธร” ในวันนี้

ข้าพระพุทธเจ้าขอพระราชทานวโรกาสกราบบังคมทูลรายงานประวัติความเป็นมาของอาคาร “สิรินธร” ซึ่งจะใช้เป็นอาคารปฏิบัติการทางวิทยาศาสตร์และเทคโนโลยีของมหาวิทยาลัยบูรพา โดยสังเขปดังนี้

มหาวิทยาลัยบูรพาได้พัฒนามาจากวิทยาลัยวิชาการศึกษา บางแสน ซึ่งสถาปนาขึ้นเมื่อปีพุทธศักราช ๒๔๙๘ ต่อมาได้รับการยกฐานะขึ้นเป็นมหาวิทยาลัยศรีนครินทรวิโรฒ วิทยาเขตบางแสน เมื่อปีพุทธศักราช ๒๕๑๗ และได้รับการยกฐานะเป็นมหาวิทยาลัยบูรพา เมื่อวันที่ ๒๙ กรกฎาคม พุทธศักราช ๒๕๓๓ มหาวิทยาลัยแห่งนี้ได้ดำเนินการจัดการศึกษาในระดับอุดมศึกษา โดยผลิตบัณฑิตสาขาวิชาต่างๆ หลายสาขา และได้พัฒนาจนมีความก้าวหน้าโดยลำดับ เพื่อเป็นการรองรับการขยายตัวของมหาวิทยาลัยในการผลิตบัณฑิตและพัฒนาวิทยาการด้านวิทยา-

ศาสตร์และเทคโนโลยี รวมทั้งเป็นการรองรับการพัฒนาพื้นที่ชายฝั่งทะเลตะวันออก จึงได้รับการสนับสนุนจากรัฐบาลให้สร้างอาคารปฏิบัติการทางวิทยาศาสตร์และเทคโนโลยีขึ้น

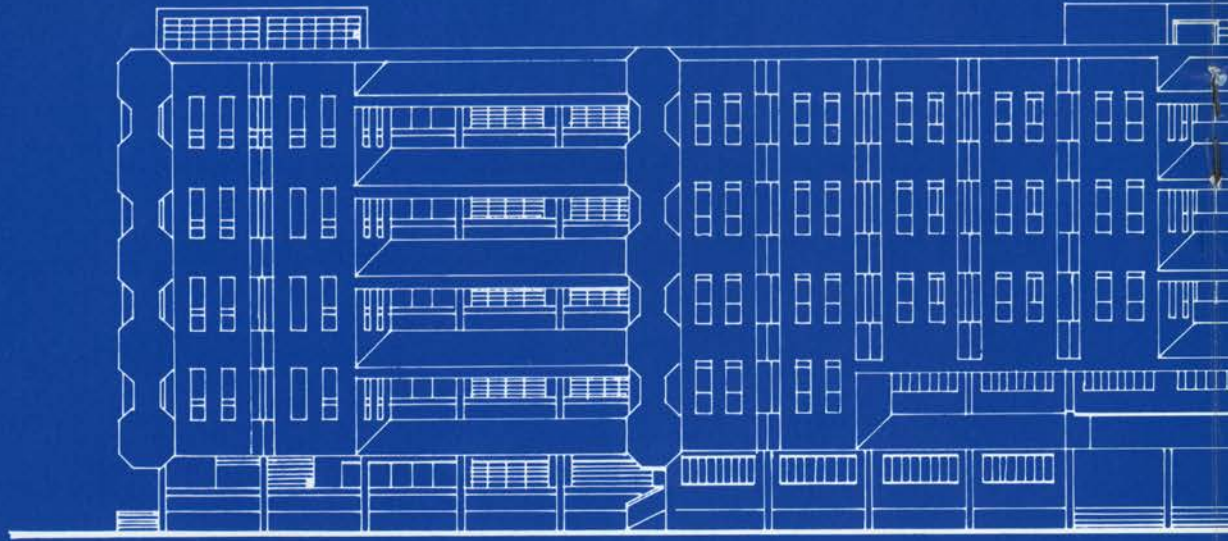
เนื่องในวโรกาสที่ได้เฝ้าละอองพระบาทจะทรงมีพระชนมายุครบ ๓ รอบ ๓๖ พรรษา ในปีพุทธศักราช ๒๕๓๔ นี้ มหาวิทยาลัยบูรพาสำนึกในพระมหากรุณาธิคุณเป็นล้นพ้น จึงได้ขอพระราชทานพระราชนุญาตอัญเชิญพระนามาภิไธย “สิรินธร” เป็นชื่ออาคารแห่งนี้ เพื่อเป็นการเฉลิมพระเกียรติและเป็นสิริมงคลแก่มหาวิทยาลัยสืบไป

อาคาร “สิรินธร” นี้ เป็นอาคารมีความสูง ๔ ชั้น พื้นที่ห้องปฏิบัติการรวม ๑๒,๔๘๐ ตารางเมตร ใช้งบประมาณในการก่อสร้างทั้งสิ้น ๑๑๔ ล้านบาท ภายในอาคารจะมีห้องปฏิบัติการด้านเคมี ชีววิทยา จุลชีววิทยา วาริชศาสตร์ ฟิสิกส์ และคอมพิวเตอร์ อาคารนี้จะใช้ประโยชน์ในด้านการศึกษาค้นคว้าและวิจัยทางวิทยาศาสตร์และเทคโนโลยีสำหรับนิสิต คณาจารย์ของมหาวิทยาลัย ตลอดจนบุคคลจากหน่วยงานอื่นๆ ต่อไป

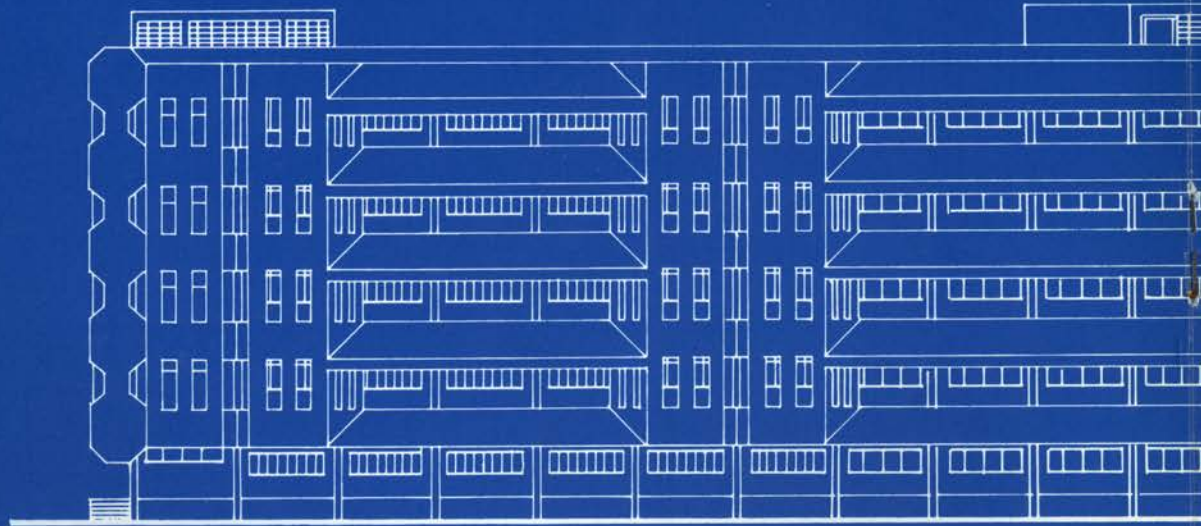
บัดนี้ ได้เวลาอันเป็นอุดมมงคลฤกษ์แล้ว ข้าพระพุทธเจ้าขอพระราชทานกราบบังคมทูลอัญเชิญได้เฝ้าละอองพระบาททรงประกอบพิธีวางศิลาฤกษ์ อาคาร “สิรินธร” เพื่อเป็นศรีสวัสดิ์พิพัฒน์บรมมงคลแก่อาคารแห่งนี้ และแก่ปวงข้าพระพุทธเจ้าทั้งหลายสืบไป

ด้วยเกล้าด้วยกระหม่อม

รูปอาคารปฏิบัติการรวมทาง

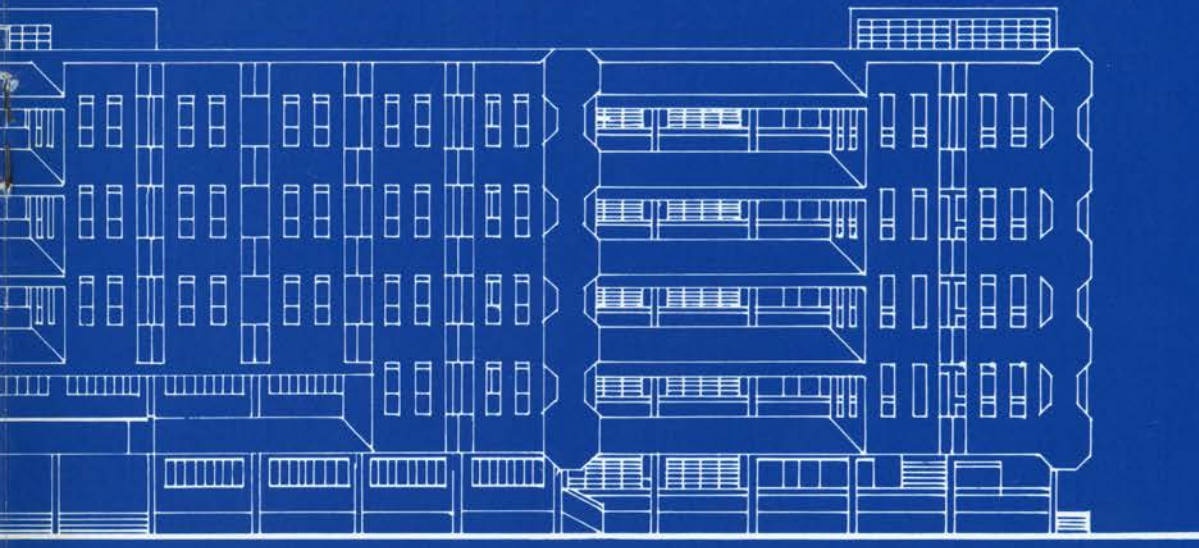


รูปอาคาร

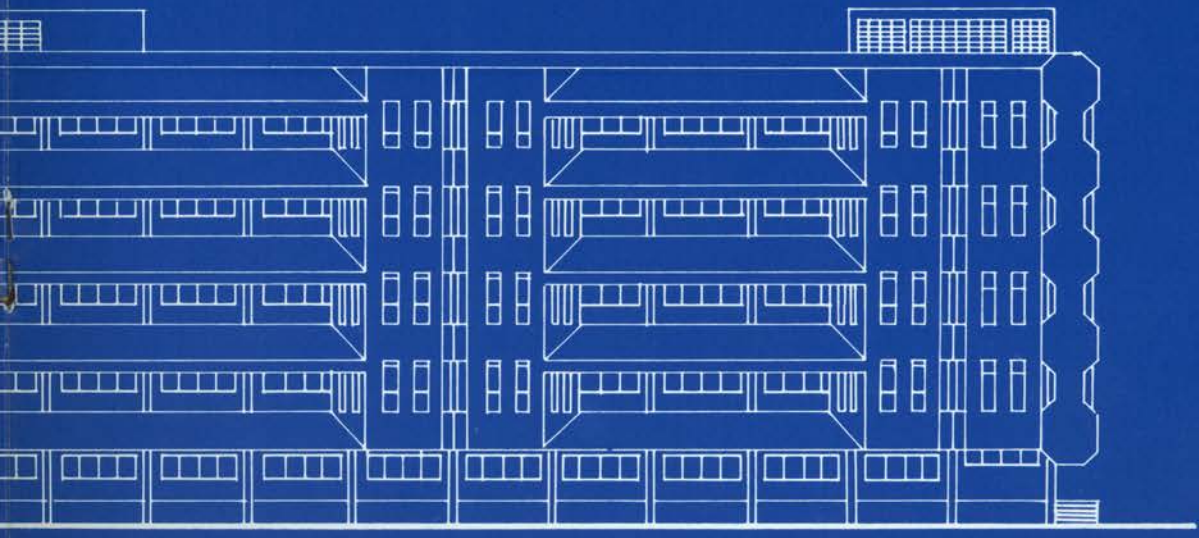


รูปอาคาร

วิทยาศาสตร์และเทคโนโลยี



ด้านหน้า



ด้านหลัง

ความเป็นมาของมหาวิทยาลัยบูรพา

มหาวิทยาลัยบูรพาได้พัฒนามาจาก วิทยาลัย
วิชาการศึกษา บางแสน สังกัดกรมการฝึกหัดครู
กระทรวงศึกษาธิการ ซึ่งสถาปนาขึ้นเมื่อวันที่ 8
กรกฎาคม 2498 นับเป็นสถาบันอุดมศึกษาแห่งแรก
ที่ตั้งอยู่ในเขตภูมิภาคของประเทศ ต่อมาได้รับการ
ยกฐานะขึ้นเป็นมหาวิทยาลัยศรีนครินทรวิโรฒ
และย้ายมาสังกัดทบวงมหาวิทยาลัย เมื่อวันที่ 29
มิถุนายน 2517 ดังนั้นจากวิทยาลัยวิชาการศึกษา
บางแสน จึงเปลี่ยนมาเป็นมหาวิทยาลัยศรีนครินทร-
วิโรฒ วิทยาเขตบางแสน

จากการที่รัฐบาลมีนโยบาย ที่จะพัฒนาพื้นที่ชายฝั่งทะเล
ภาคตะวันออก ในแผนพัฒนาเศรษฐกิจและสังคมแห่งชาติ ฉบับ
ที่ 5 (พ.ศ. 2525-2529) และฉบับที่ 6 (พ.ศ. 2530-2534) โดย
มีเป้าหมายมุ่งพัฒนาเขตพื้นที่ชายฝั่งทะเลภาคตะวันออกให้เป็น
แหล่งอุตสาหกรรมหลักของประเทศ ซึ่งการพัฒนาดังกล่าวจะก่อ
ให้เกิดการขยายตัวของตลาดแรงงาน การขยายตัวของชุมชน
ตลอดจนธุรกิจและอุตสาหกรรมต่อเนื่องอีกมากมาย มหาวิทยาลัย
ศรีนครินทรวิโรฒ บางแสน ได้เห็นความสำคัญ และความ
จำเป็นในการพัฒนาการศึกษาให้สอดคล้องกับแผนพัฒนาพื้นที่
ชายฝั่งตะวันออกดังกล่าว จึงมีการเคลื่อนไหวโดยได้รับความ
ร่วมมือจาก ส.ส.จังหวัดชลบุรี และ ส.ส.ในจังหวัดภาคตะวันออก
ในการสนับสนุนการขยายงานของมหาวิทยาลัยศรีนครินทรวิโรฒ

บางแสน เป็นมหาวิทยาลัยเอกเทศประจำภาคตะวันออก โดยยกร่าง
พ.ร.บ.มหาวิทยาลัยบูรพา เสนอคณะรัฐมนตรี และคณะ
รัฐมนตรีสั่งให้ทบวงมหาวิทยาลัยพิจารณา

ด้วยมีการเสนอโครงการจัดตั้งมหาวิทยาลัยใหม่หลายโครง-
การ ทบวงมหาวิทยาลัยจึงได้แต่งตั้งคณะกรรมการพิจารณา
ความเหมาะสมในการจัดตั้งมหาวิทยาลัยใหม่ในภูมิภาคต่าง ๆ
คือภาคเหนือตอนล่าง (จังหวัดพิษณุโลก) ภาคตะวันออกเฉียงเหนือ
(จังหวัดอุบลราชธานีและจังหวัดนครราชสีมา) ภาคตะวันออก
(จังหวัดชลบุรี) และภาคใต้ (จังหวัดนครศรีธรรมราช) เมื่อวันที่
12 เมษายน 2527 และคณะกรรมการฯ ได้ศึกษาวิเคราะห์
ความเหมาะสมและความเป็นไปได้แล้วเสนอให้ดำเนินการดังนี้ คือ

1. จัดตั้งวิทยาลัยในสังกัดมหาวิทยาลัยขอนแก่นขึ้นที่จังหวัด
อุบลราชธานี และจังหวัดนครราชสีมา โดยที่จังหวัดอุบลราชธานี
ใช้ชื่อว่า วิทยาลัยอุบลราชธานี และจังหวัดนครราชสีมาใช้ชื่อว่า
วิทยาลัยสุรนารี
2. ยกฐานะวิทยาเขตของมหาวิทยาลัยศรีนครินทรวิโรฒ
ที่พิษณุโลก และมหาวิทยาลัยศรีนครินทรวิโรฒ บางแสน เป็น
มหาวิทยาลัยเอกเทศ
3. จัดตั้งมหาวิทยาลัยใหม่ที่จังหวัดนครศรีธรรมราช
คณะรัฐมนตรีได้ประชุมปรึกษา เมื่อวันที่ 21 สิงหาคม
2527 ลงมติมอบให้คณะกรรมการปฏิรูประบบราชการและระเบียบ
บริหารราชการแผ่นดิน รับไปพิจารณาเสนอคณะรัฐมนตรีอีก
ครั้งหนึ่ง



ความเป็นมาของมหาวิทยาลัยบูรพา

คณะกรรมการปฏิรูปฯ ได้แต่งตั้งคณะกรรมการเฉพาะกิจ พิจารณาความเหมาะสมในการจัดตั้งมหาวิทยาลัยใหม่ตามที่ทบวงมหาวิทยาลัยเสนอ แต่ยังไม่มีความคืบหน้า และมีการเปลี่ยนแปลงรัฐบาล เมื่อเดือนสิงหาคม 2529 เมื่อมีการจัดตั้งรัฐบาลใหม่ ทบวงมหาวิทยาลัยได้ยืนยันโครงการจัดตั้งมหาวิทยาลัยใหม่ที่เคยเสนอคณะรัฐมนตรีไว้แล้ว เมื่อปี 2527 ไปยังคณะรัฐมนตรีอีกครั้งหนึ่ง

คณะรัฐมนตรี ในคราวประชุมเมื่อวันที่ 21 เมษายน 2530 มีมติให้คณะกรรมการปฏิรูปฯ ยืดเวลาเสนอผลการพิจารณาการจัดตั้งมหาวิทยาลัยใหม่ไปจนถึงวันที่ 30 กันยายน 2530

คณะกรรมการปฏิรูปฯ ได้แต่งตั้งคณะกรรมการเฉพาะกิจ เพื่อศึกษาพิจารณาและเสนอแนะเกี่ยวกับการจัดตั้งสถาบันอุดมศึกษา และคณะกรรมการได้พิจารณาสนับสนุนให้มีการจัดตั้งมหาวิทยาลัยเพิ่มขึ้นในส่วนภูมิภาคจำนวน 4 แห่งคือ จังหวัดพิษณุโลก จังหวัดนครราชสีมา จังหวัดชลบุรี และจังหวัดนครศรีธรรมราช

คณะรัฐมนตรีได้ประชุมปรึกษาเมื่อวันที่ 13 กันยายน 2531 ลงมติว่า

1. อนุมัติให้ยกฐานะวิทยาลัยอุบลราชธานี สังกัดมหาวิทยาลัยขอนแก่นขึ้นเป็นมหาวิทยาลัยเอกเทศ โดยมีการออกพระราชบัญญัติจัดตั้งมหาวิทยาลัยต่อไป

2. อนุมัติให้จัดตั้งวิทยาลัยสุรนารี สังกัดมหาวิทยาลัยขอนแก่นที่จังหวัดนครราชสีมา รวมทั้งดำเนินการยกฐานะเป็นมหาวิทยาลัยเอกเทศต่อไป

3. อนุมัติให้ยกฐานะวิทยาเขตของมหาวิทยาลัยศรีนครินทรวิโรฒ ที่พิษณุโลก และบางแสน เป็นมหาวิทยาลัย โดยมีการออกพระราชบัญญัติจัดตั้งมหาวิทยาลัยต่อไป

4. อนุมัติให้จัดตั้งวิทยาลัยนครศรีธรรมราช สังกัดมหาวิทยาลัยสงขลานครินทร์ที่จังหวัดนครศรีธรรมราช รวมทั้งยกฐานะเป็นมหาวิทยาลัยเอกเทศต่อไป

จากการประชุมคณะรัฐมนตรี เมื่อวันที่ 8 เมษายน 2532 ณ จังหวัดขอนแก่น ที่ประชุมได้มีมติรับหลักการร่างพระราชบัญญัติการจัดตั้งมหาวิทยาลัยใหม่ในส่วนภูมิภาค 4 มหาวิทยาลัย รวมทั้งการยกฐานะ มศว บางแสน เป็นมหาวิทยาลัยบูรพา

เมื่อเปิดสมัยประชุมสภาผู้แทนราษฎร ส.ส. พรรคกิจสังคม จังหวัดชลบุรี ได้นำร่างพระราชบัญญัติมหาวิทยาลัยบูรพาเสนอในที่ประชุมสภา เมื่อวันที่ 12 กรกฎาคม 2532 เพื่อให้พิจารณารับหลักการในวาระที่ 1 ซึ่งที่ประชุมมีมติเป็นเอกฉันท์รับหลักการร่าง พรบ.มหาวิทยาลัยบูรพา หลังจากนั้นรัฐบาลจะได้ส่งร่าง พรบ.ดังกล่าวให้คณะกรรมการกรรมาธิการศึกษาแปรญัตติต่อไป

เมื่อวันที่ 21 มิถุนายน 2533 ได้มีการประชุมสภาผู้แทนราษฎร ครั้งที่ 12 สภาผู้แทนราษฎรได้มีมติเป็นเอกฉันท์ผ่านความเห็นชอบร่างพระราชบัญญัติมหาวิทยาลัยในวาระ 2 และ 3 ในวันที่ 29 มิถุนายน 2533 พรบ.มหาวิทยาลัยได้ผ่านวาระ 1 หลังจากนั้นวุฒิสภาได้ผ่านร่างพระราชบัญญัติมหาวิทยาลัยบูรพา วาระ 2 และ 3 ในวันที่ 6 กรกฎาคม 2533 และรัฐบาลได้นำขึ้นทูลเกล้าฯ ทรงลงพระปรมาภิไธย

หลังจากนั้น พระบาทสมเด็จพระเจ้าอยู่หัว ได้ทรงลงพระปรมาภิไธย ในร่างพระราชบัญญัติ เมื่อวันที่ 29 กรกฎาคม 2533 และสำนักเลขาธิการคณะรัฐมนตรีได้ประกาศในราชกิจจานุเบกษาอันมีผลทำให้ พ.ร.บ.มหาวิทยาลัยบูรพา ใช้บังคับเป็นกฎหมาย ตั้งแต่วันที่ 30 กรกฎาคม 2533 เป็นต้นไป



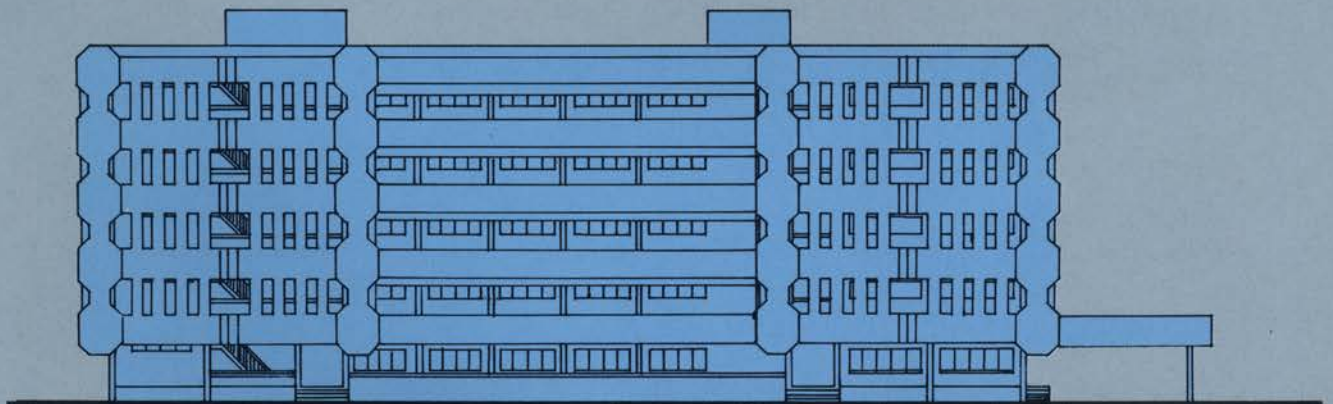
คำชี้แจงและเหตุผลสรุปในการของบประมาณก่อสร้าง อาคารปฏิบัติการรวมทางวิทยาศาสตร์และเทคโนโลยี

มหาวิทยาลัยบูรพา

มหาวิทยาลัยบูรพา มีโครงการเปิดสอนหลักสูตรใหม่ในสาขาวิทยาศาสตร์และเทคโนโลยีเพิ่มขึ้นหลายสาขาวิชา จึงมีนิสิตที่ต้องเรียนวิชาพื้นฐานทางวิทยาศาสตร์เพิ่มมากขึ้น แต่ปัจจุบันคณะวิทยาศาสตร์มีห้องปฏิบัติการกระจายอยู่ตามตึกต่างๆ และก็เป็นห้องปฏิบัติการขนาดเล็ก ไม่สามารถจะรองรับจำนวนนิสิตที่เพิ่มขึ้นได้พอเพียง นอกจากนั้นแล้วการที่คณะรัฐมนตรี ได้อนุมัติให้ยกฐานะของมหาวิทยาลัยศรีนครินทรวิโรฒ วิทยาเขตบางแสน ขึ้นเป็นมหาวิทยาลัยบูรพา โดยมีนโยบายหลักมุ่งเน้นให้พัฒนาทางด้านวิทยาศาสตร์และเทคโนโลยี ทำให้มีการขยายตัวในการผลิตบัณฑิตสาขาต่างๆ ทางวิทยาศาสตร์และเทคโนโลยีเพิ่มมากขึ้น

มหาวิทยาลัยได้พิจารณาเห็นว่าห้องปฏิบัติการของแต่ละ

สาขาวิชาที่มีอยู่นั้น ไม่สามารถรองรับจำนวนนิสิตที่เพิ่มมากขึ้นได้ และการที่จะให้แต่ละสาขาวิชาสร้างห้องปฏิบัติการของตนเองนั้น จะต้องใช้งบประมาณจำนวนมากซึ่งไม่เป็นการสมควรอย่างยิ่ง นอกจากนั้นแล้วเทคโนโลยีต่างๆ ในแต่ละสาขานั้นวันจะเพิ่มมากขึ้น แต่บางสาขาที่มีลักษณะคล้ายกัน สามารถที่จะใช้ห้องปฏิบัติการและเครื่องมือร่วมกันได้ ดังนั้นมหาวิทยาลัยจึงจัดทำโครงการเสนอของบประมาณก่อสร้างอาคารปฏิบัติการรวมทางวิทยาศาสตร์และเทคโนโลยีขึ้น ให้มีขนาดใหญ่ สามารถรองรับนิสิตจำนวนมากได้ และเป็นศูนย์เครื่องมือรวมสำหรับปฏิบัติการทางวิทยาศาสตร์ เพื่อสนับสนุนการวิจัยขั้นสูงของมหาวิทยาลัย อันจะเป็นการประหยัดงบประมาณได้อย่างมาก รวมทั้งสามารถช่วยแก้ปัญหาสำหรับสาขาวิชาที่จะเปิดใหม่ โดยไม่จำเป็นต้องสร้างอาคารเฉพาะของแต่ละสาขาเพิ่มขึ้น ส่วนห้องปฏิบัติการที่มีอยู่เดิม นั้น ก็สามารถพัฒนาเป็นห้องปฏิบัติการเฉพาะด้านของแต่ละสาขาวิชาต่อไป



อาคารปฏิบัติการรวมทางวิทยาศาสตร์และเทคโนโลยี

ลักษณะของอาคารปฏิบัติการทางวิทยาศาสตร์และเทคโนโลยี

อาคารปฏิบัติการรวมเป็นลักษณะอาคารอเนกประสงค์ จำนวน 5 ชั้น มีพื้นที่ทั้งหมด 12,480 ตารางเมตร มีห้องปฏิบัติการสาขาวิชาต่างๆ รวมอยู่ในอาคารนี้ โดยจำแนกรายละเอียดการใช้พื้นที่แต่ละชั้นดังต่อไปนี้

ชั้นล่าง

1. ห้องสำนักงาน
2. ห้องพักอาจารย์
3. ห้องบรรยายปฏิบัติการ
4. ห้องปฏิบัติการกลึงจุดทรรศน์ 1
5. ห้องปฏิบัติการกลึงจุดทรรศน์ 2
6. ห้องปฏิบัติการกลึงจุดทรรศน์ 3
7. ห้องปฏิบัติการวาริชศาสตร์ 1
8. ห้องปฏิบัติการวาริชศาสตร์ 2
9. ห้องเก็บสารและเครื่องแก้ว 2 ห้อง
10. ห้องพักและเตรียมปฏิบัติการ
11. ห้องอุปกรณ์ 2 ห้อง

ชั้นที่ 2

1. ห้องปฏิบัติการเคมีฟิสิกัล 1
2. ห้องปฏิบัติการเคมีฟิสิกัล 2
3. ห้องปฏิบัติการอินทรีย์เคมี 1
4. ห้องปฏิบัติการอินทรีย์เคมี 2
5. ห้องปฏิบัติการเคมีวิเคราะห์ 1
6. ห้องปฏิบัติการเคมีวิเคราะห์ 2
7. ห้องปฏิบัติการอินทรีย์เคมี
8. ห้องปฏิบัติการชีวเคมี
9. ห้องสารเคมีและเครื่องแก้ว 2 ห้อง
10. ห้องเตรียมปฏิบัติการ 2 ห้อง
11. ห้องพักอาจารย์
12. ห้องพักเจ้าหน้าที่

ชั้นที่ 3

1. ห้องศูนย์เครื่องมือ (สเปกโตรสโคปี) 2 ห้อง
2. ห้องปฏิบัติการจุลชีววิทยา 1
3. ห้องปฏิบัติการจุลชีววิทยา 2
4. ห้องศูนย์เครื่องมือเทคโนโลยีชีวภาพ
5. ห้องศูนย์เครื่องมืออิเล็กทรอนิกส์ไมโครสโคปี
6. ห้องศูนย์เครื่องมือโครมาโตกราฟฟี
7. ห้องวิจัย
8. ห้องเย็น
9. ห้องเตรียมปฏิบัติการ
10. ห้องสารเคมีและเครื่องแก้ว
11. ห้องซ่อมสร้างเครื่องมือ
12. ห้องพักอาจารย์ 4 ห้อง

ชั้นที่ 4

1. ห้องปฏิบัติการฟิสิกส์ทั่วไป 1
2. ห้องปฏิบัติการฟิสิกส์ทั่วไป 2
3. ห้องปฏิบัติการอิเล็กทรอนิกส์ 1
4. ห้องปฏิบัติการอิเล็กทรอนิกส์ 2
5. ห้องปฏิบัติการคอมพิวเตอร์-ฮาร์ดแวร์ 1
6. ห้องปฏิบัติการคอมพิวเตอร์-ฮาร์ดแวร์ 2
7. ห้องเก็บอุปกรณ์
8. ห้องพักอาจารย์ 3 ห้อง
9. ห้องซ่อม-สร้างเครื่องมือ

ชั้นที่ 5

1. ห้องปฏิบัติการคอมพิวเตอร์ 1
2. ห้องปฏิบัติการคอมพิวเตอร์ 2
3. ห้องปฏิบัติการคอมพิวเตอร์ 3
4. ห้องประชุมสัมมนา
5. ห้องบรรยายปฏิบัติการ 2 ห้อง
6. ห้องพักอาจารย์ 3 ห้อง

○ ออกแบบปกและรูปเล่ม: สิทธิพันธ์ ศิริรัตนชัย

○ พิมพ์ที่: เนติกุลการพิมพ์ 115 ถ.พระราม 5 กรุงเทพฯ โทร. 241-1183

