

รายงานประจำปี 2545

Annual Report 2002



มหาวิทยาลัยบูรพา

Burapha University

ฉ
378.593
มบ747ร
2545
ฉ. 6

BURAPHA UNIVERSITY LIBRARY



3 2498 00211799 0

กองแผนงาน สำนักงานอธิการบดี

สำนักหอสมุด มหาวิทยาลัยบูรพา
ต.แสนสุข อ.เมือง จ.ชลบุรี 20131

รายงานประจำปี 2545

Annual Report 2002

หนังสืออ้างอิง
ใช้เฉพาะในห้องสมุด



มหาวิทยาลัยบูรพา
Burapha University

24 พ.ค. 2548

192571

สารบัญ

	หน้า
บทสรุปผู้บริหาร	1
ประวัติและการพัฒนาการโดยย่อ	4
ปรัชญาอุดมศึกษาที่ดี	10
บุคลากรที่ได้รับรางวัลดีเด่น	11
โครงสร้างมหาวิทยาลัย	12
สภามหาวิทยาลัย	13
ผู้บริหารมหาวิทยาลัย	16
คณะกรรมการส่งเสริมกิจการมหาวิทยาลัย	23
กิจกรรมเด่นในรอบปี	25
สรุปข้อมูลที่สำคัญในรอบปีการศึกษา 2545	28
การจัดการศึกษา	34
การปรับปรุงและพัฒนาคุณภาพทางการศึกษา	39
การวิจัย	43
การบริการวิชาการแก่สังคม	45
การทำนุบำรุงศิลปะและวัฒนธรรม	47
กิจการนิสิต	49
การดำเนินงานของงานวิเทศสัมพันธ์	51
ความร่วมมือกับส่วนราชการและองค์กรเอกชนภายในประเทศ	55
ภาพกิจกรรมในรอบปี 2545	56
ภาคผนวก	65
สารสมเทศ	74

บทสรุปผู้บริหาร

มหาวิทยาลัยบูรพามีภารกิจหลักในการผลิตบัณฑิตให้พร้อมซึ่งความรู้ มีคุณธรรมและจริยธรรม เพื่อการตอบสนองต่อการพัฒนาสังคมและประเทศชาติในทุก ๆ ด้าน โดยมีการพัฒนาอย่างต่อเนื่อง อีกทั้งมีการปรับเปลี่ยน พัฒนาระบบการศึกษาให้ทันต่อสภาพการณ์เปลี่ยนแปลงในยุคปัจจุบัน เพื่อการนำพามหาวิทยาลัยไปสู่ความเป็นเลิศทางวิชาการ สร้างความก้าวหน้า สร้างองค์ความรู้ใหม่ให้เกิดขึ้นทางการศึกษา ในรอบปีงบประมาณ 2545 ที่ผ่านมา มหาวิทยาลัยได้ดำเนินการตามภารกิจ โดยสรุปได้ดังนี้

ด้านการบริหารและการจัดการศึกษา

ในปีงบประมาณ 2545 มหาวิทยาลัยได้รับการสนับสนุนงบประมาณเพื่อดำเนินการบริหารและจัดการศึกษา รวมทั้งสิ้น 759,905,200 บาท โดยแยกเป็น งบประมาณแผ่นดิน 381,327,000 บาท และงบประมาณเงินรายได้ 378,533,200 บาท ซึ่งมีรายละเอียดดังต่อไปนี้

1. การบริหาร มหาวิทยาลัยมีการจัดแบ่งโครงสร้างหน่วยงาน โดยสรุปคือ

สำนักงานอธิการบดี	1	หน่วยงาน
คณะ	8	หน่วยงาน
สถาบัน / สำนัก / ศูนย์	4	หน่วยงาน
หน่วยงานที่จัดตั้งขึ้นภายใน	10	หน่วยงาน
วิทยาเขต	2	หน่วยงาน
สถาบันสมทบ	3	แห่ง

2. การจัดการศึกษา

มีการจัดการศึกษาใน คณะวิชาและวิทยาลัย รวมทุกระดับ 33 หลักสูตร 122 สาขาวิชา โดยแยกเป็น

ระดับปริญญาตรี	20	หลักสูตร	74	สาขาวิชา
ระดับประกาศนียบัตรบัณฑิต	1	หลักสูตร	2	สาขาวิชา
ระดับปริญญาโท	10	หลักสูตร	38	สาขาวิชา
ระดับปริญญาเอก	2	หลักสูตร	8	สาขาวิชา

ปีการศึกษา 2545 มีนิสิตรวมทุกระดับทั้งหมด จำนวน 14,288 คน เป็นระดับปริญญาตรี 10,097 คน ประกาศนียบัตร 8 คน ปริญญาโท 4,127 คน และปริญญาเอก 56 คน เป็นนิสิตรับเข้าใหม่ จำนวน 4,475 คน ผู้สำเร็จการศึกษาในปีการศึกษา 2544 จำนวน 3,066 คน



ด้านการปรับปรุงคุณภาพการศึกษา

ในปีงบประมาณ 2545 มหาวิทยาลัยบูรพามีการปรับปรุงคุณภาพการศึกษาในภาพสรุปเกี่ยวกับการส่งเสริมบุคลากรไปศึกษาต่อ อบรม ดูงาน สัมมนา การผลิตตำรา และการพัฒนาสื่อ ดังนี้

การส่งเสริมพัฒนาบุคลากร

ไปศึกษาต่อต่างประเทศ	48	คน	ศึกษาต่อภายในประเทศ	70	คน
ไปฝึกอบรมต่างประเทศ	20	คน	ฝึกอบรมในประเทศ	668	คน
ไปศึกษาดูงานต่างประเทศ	130	คน	ศึกษาดูงานในประเทศ	291	คน
ไปสัมมนาต่างประเทศ	28	คน	สัมมนาในประเทศ	958	คน
มีการผลิตตำรา	32	เรื่อง			
มีการผลิตสื่อ และพัฒนาสื่อทางการศึกษา	66	เรื่อง			

ด้านการวิจัย

ในปีงบประมาณ 2545 มหาวิทยาลัยดำเนินการในโครงการวิจัยรวมทั้งสิ้น 87 โครงการ รวมเป็นงบประมาณทั้งสิ้น 13,759,335 บาท ดังนี้

โครงการวิจัยจากงบประมาณแผ่นดิน	จำนวน	8	โครงการ	งบประมาณ	2,806,000	บาท
โครงการวิจัยจากงบประมาณเงินรายได้	จำนวน	67	โครงการ	งบประมาณ	5,362,139	บาท
โครงการวิจัยจากแหล่งทุนอื่น	จำนวน	12	โครงการ	งบประมาณ	5,591,196	บาท

ด้านการบริการวิชาการแก่สังคม

ในปีงบประมาณ 2545 มหาวิทยาลัยได้ดำเนินกิจกรรมการเผยแพร่ความรู้ทางวิชาการให้กับสังคม เพื่อเพิ่มพูนความรู้และพัฒนาคุณภาพชีวิตของประชาชน ดังนี้

การจัดอบรม	จำนวน	115	ครั้ง
การจัดประชุม	จำนวน	39	ครั้ง
การจัดสัมมนา	จำนวน	34	ครั้ง
การจัดนิทรรศการ	จำนวน	32	ครั้ง
การไปเป็นวิทยากรบรรยายพิเศษ	จำนวน	233	ครั้ง

จัดทำโครงการบริการวิชาการแก่สังคม จำนวน 28 โครงการ จำนวนงบประมาณ 4,440,400 บาท



ด้านกิจการนิสิต

ในปีงบประมาณ 2545 มหาวิทยาลัยมีการจัดกิจกรรมเพื่อพัฒนานิสิตทางด้านวิชาการ การสร้างเสริมประสบการณ์ และการอยู่ร่วมกันในสังคม ดังนี้

จัดกิจกรรมนิสิต	จำนวน	183	ครั้ง		
จัดหาทุนการศึกษา	จำนวน	675	ทุน	เป็นเงิน	4,221,500 บาท
จัดทุนกู้ยืมจากงบประมาณแผ่นดิน	จำนวน	674	ทุน	เป็นเงิน	10,130,740 บาท

ด้านการทำนุบำรุงศิลปะและวัฒนธรรม

ในปีงบประมาณ 2545 มหาวิทยาลัยได้ดำเนินการทำกิจกรรมการทำนุบำรุงศิลปะและวัฒนธรรม รวม 17 โครงการ เป็นงบประมาณทั้งสิ้น 1,159,250 บาท โดยแยกเป็น

โครงการจากงบประมาณแผ่นดิน	จำนวน	9	โครงการ	งบประมาณ	701,100 บาท
โครงการจากเงินนอกงบประมาณ	จำนวน	8	โครงการ	งบประมาณ	458,150 บาท

ด้านการวิเทศสัมพันธ์

ในปีงบประมาณ 2545 มหาวิทยาลัยบูรพาได้ดำเนินงานความร่วมมือทางวิชาการในฐานะที่เป็นสถาบันผู้ให้และผู้รับความร่วมมือทางวิชาการกับองค์กรทั้งภายในและต่างประเทศ และดำเนินการพัฒนาเครือข่ายการศึกษานานาชาติ ที่สำคัญดังนี้

1. ลงนามตกลงความร่วมมือทางวิชาการกับสถาบันการศึกษาระหว่างประเทศ จำนวน 7 สถาบัน
2. ดำเนินกิจกรรมทางวิชาการโครงการแลกเปลี่ยนอาจารย์และนิสิต กับสถาบันการศึกษาระหว่างประเทศ จำนวน 13 ประเทศ 77 คน
3. โครงการพัฒนาบุคลากรของมหาวิทยาลัย จำนวน 12 คน
4. มีการแลกเปลี่ยนการแสดงด้านวัฒนธรรม จำนวน 3 ครั้ง

ความร่วมมือกับส่วนราชการและองค์กรเอกชนในประเทศ

ในปีที่ผ่านมามหาวิทยาลัยได้ลงนามในด้านความร่วมมือกับส่วนราชการ และองค์กรเอกชนภายในประเทศเป็นจำนวนทั้งสิ้น 3 ครั้ง



ประวัติและพัฒนากาารโดยย่อ

ของมหาวิทยาลัยบูรพา

ความเป็นมา

ในปี พ.ศ. 2492 กระทรวงศึกษาธิการได้จัดตั้งโรงเรียนฝึกหัดครูชั้นสูง ณ ซอยประสานมิตร อำเภอพระโขนง จังหวัดพระนคร ขึ้น ปี พ.ศ. 2497 โรงเรียนฝึกหัดครูแห่งนี้ได้รับการยกฐานะขึ้นเป็นวิทยาลัยวิชาการศึกษา ชื่อว่า “วิทยาลัยวิชาการศึกษาประสานมิตร” ต่อมาในปี พ.ศ. 2498 ได้ขยายวิทยาเขตออกไปอีก 2 แห่ง คือ วิทยาลัยวิชาการศึกษา ปทุมวัน และวิทยาลัยวิชาการศึกษา บางแสน

ประวัติและพัฒนากาารโดยย่อ

เมื่อวันที่ 8 กรกฎาคม พ.ศ. 2498 วิทยาลัยวิชาการศึกษาประสานมิตรได้ขยายวิทยาเขตมายังจังหวัดชลบุรี โดยใช้ชื่อว่า “วิทยาลัยวิชาการศึกษา บางแสน” และในวันที่ 8 กรกฎาคม 2498 นี้เอง ที่ชาววิทยาลัยวิชาการศึกษา บางแสนถือเป็นวันสถาปนาครั้งแรกของสถาบัน และต่อมาทุกปีจะจัดงานวันคล้ายวันสถาปนาในวันที่ 8 กรกฎาคม โดยเรียกวันนี้ว่าวัน “แปดกรกฎ”

วิทยาลัยวิชาการศึกษา บางแสน ถือเป็นสถาบันอุดมศึกษาแห่งแรกของประเทศที่มีการจัดตั้งขึ้นในส่วนภูมิภาค ในเบื้องต้นได้เปิดสอนหลักสูตรการศึกษาระดับบัณฑิต (กศ.บ.) กำหนดหลักสูตร 4 ปี สามารถผลิตบัณฑิตเป็นรุ่นแรกในปี พ.ศ. 2501 จำนวน 35 คน

เมื่อวันที่ 29 มิถุนายน พ.ศ. 2517 วิทยาลัยวิชาการศึกษา บางแสน ได้เปลี่ยนฐานะเป็นมหาวิทยาลัยศรีนครินทรวิโรฒ วิทยาเขตบางแสน ซึ่งเป็นส่วนหนึ่งของมหาวิทยาลัยศรีนครินทรวิโรฒ วิทยาเขตประสานมิตรในกรุงเทพมหานคร

ปี พ.ศ. 2532 มีกระแสความต้องการเปลี่ยนวิทยาเขตให้เป็นมหาวิทยาลัยเอกเทศ มหาวิทยาลัยศรีนครินทรวิโรฒ วิทยาเขตบางแสน จึงได้จัดทำร่างพระราชบัญญัติเพื่อเสนอจัดตั้งมหาวิทยาลัยต่อคณะรัฐมนตรีเพื่อพิจารณาร่าง ผลที่สุดคณะรัฐมนตรีได้รับหลักการและเสนอต่อไปยังรัฐสภาเพื่อพิจารณาจนเสร็จสิ้นกระบวนการตรากฎหมาย จึงได้มีการประกาศใช้พระราชบัญญัติมหาวิทยาลัยบูรพาในหนังสือราชกิจจานุเบกษา เล่มที่ 107 ตอนที่ 131 เมื่อวันที่ 29 กรกฎาคม 2533 ชื่อพระราชบัญญัติว่า “พระราชบัญญัติมหาวิทยาลัยบูรพา พ.ศ. 2533” ให้มีผลบังคับใช้ในวันที่ 30 กรกฎาคม พ.ศ. 2533



สัญลักษณ์ของมหาวิทยาลัยบูรพา

แบบที่ 1



แบบที่ 2



แบบที่ 1 สัญลักษณ์ของมหาวิทยาลัยบูรพา เป็นรูปวงกลม ตรงกลางเป็นรูปเลขเก้าไทย (๙) มีกนกเปลวเพลิงล้อมรอบ รัศมีประกอบมี 8 แฉก ด้านล่างเป็นเส้นโค้งทั้งหมดบรรจุอยู่ในวงกลมชั้นนอก 2 วง ภายในวงกลมชั้นนอกมีคำว่า “มหาวิทยาลัยบูรพา” เบื้องล่างมีคำเป็นภาษาอังกฤษ “BURAPHA UNIVERSITY”

แบบที่ 2 เป็นรูปวงกลม ตรงกลางเป็นรูปเลขเก้าไทย (๙) มีกนกเปลวเพลิงล้อมรอบ รัศมี ประกอบมี 8 แฉก ด้านล่างเป็นเส้นโค้งทั้งหมดบรรจุอยู่ในวงกลมชั้นนอก 2 วง ภายในวงกลมชั้นนอกมีคำว่า สุโขทัย ปณฺญา ปฏฺฐาโก เบื้องล่างมีคำว่า “มหาวิทยาลัยบูรพา”

ความหมาย

1. ตราเป็นรูปวงกลมตรงกลางเป็นรูปตัวเลขเก้าไทย “๙”
หมายถึง พระมหากษัตริย์ รัชกาลที่ ๙
2. มีกนกเปลวเพลิงล้อมรอบ รัศมีประกอบ ๘ แฉก
หมายถึง ความรุ่งโรจน์และรุ่งเรือง
3. ด้านล่างเป็นเส้นโค้ง
หมายถึง ความเคลื่อนไหวและการพัฒนาไม่มีสิ้นสุด
4. คำว่า **สุโขทัย ปณฺญาปฏฺฐาโก**
หมายความว่า ความได้ปัญญาให้เกิดสุข



ปณิธานมหาวิทยาลัยบูรพา

1. ผลิตบัณฑิตให้มีปัญญา ใฝ่หาความรู้ และคุณธรรม
2. สร้างองค์ความรู้ใหม่ เพื่อความเป็นเลิศทางวิชาการ
3. เป็นที่พึ่งทางวิชาการ สืบสานวัฒนธรรม ชี้นำแนวทางการพัฒนาแก่สังคม โดยเฉพาะภาคตะวันออก

สีประจำมหาวิทยาลัย

สีประจำมหาวิทยาลัยคือ สีเทา - ทอง

สีเทาเป็นสีของสมอง หมายถึง ความเจริญทางสติปัญญา

สีทอง หมายถึง คุณธรรม

สีเทา - ทอง หมายความว่า บัณฑิตจากมหาวิทยาลัยบูรพาเป็นผู้ก่อปรดด้วยสติปัญญา และคุณธรรม

ต้นไม้ประจำมหาวิทยาลัย

ต้นมะพร้าว

วันสถาปนามหาวิทยาลัย

8 กรกฎาคม (แปดกรกฎ)

ปรัชญา

สร้างเสริมปัญญา ใฝ่หาความรู้คู่คุณธรรม ชี้นำสังคม

คำขวัญ

ความได้ปัญญาให้เกิดสุข



ต้นไม้ประจำมหาวิทยาลัย



ภารกิจหลัก

ให้การศึกษา ส่งเสริมวิชาการและวิชาชีพชั้นสูง ทำการสอน ทำการวิจัย ให้บริการวิชาการแก่สังคม และทำนุบำรุงศิลปวัฒนธรรม

วิสัยทัศน์

มหาวิทยาลัยบูรพาเป็นมหาวิทยาลัยที่โดดเด่นประจำภาคตะวันออกและเป็นมหาวิทยาลัยสมบูรณแบบ มีบทบาทสำคัญในการจัดการศึกษาที่เน้นความเป็นเลิศทางวิชาการจนเป็นที่ยอมรับในระดับนานาชาติ มีแนวทางในการพัฒนามหาวิทยาลัยที่สอดคล้องกับนโยบายของรัฐ และพระราชบัญญัติการศึกษาแห่งชาติ พ.ศ. 2542 โดยเน้นความเป็นสากล การพัฒนาสังคม และการพัฒนาวิทยาศาสตร์และเทคโนโลยี ที่สอดคล้องกับความต้องการของท้องถิ่น และประโยชน์ที่จะเกิดขึ้นในอนาคต โดยจะดำรงความเป็นผู้นำของภูมิภาค มหาวิทยาลัยมุ่งเปลี่ยนรูปแบบการบริหารมหาวิทยาลัยไปเป็นมหาวิทยาลัยในกำกับของรัฐ โดยสร้างความพร้อมในเชิงบริหารและการจัดการวิชาการ เพื่อให้การดำเนินการเป็นประโยชน์สูงสุดต่อสังคมและประเทศชาติ

พันธกิจ

มหาวิทยาลัยบูรพาเป็นมหาวิทยาลัยของรัฐประจำภาคตะวันออก มีพันธกิจสำคัญในการพัฒนาทรัพยากรมนุษย์ในระดับสูงของภูมิภาค ตามภารกิจหลักของมหาวิทยาลัย อันได้แก่ ด้านการบริหาร ด้านการจัดการเรียนการสอน ด้านการวิจัยและพัฒนา ด้านการบริการวิชาการแก่ชุมชน และด้านการทำนุบำรุงศิลปและวัฒนธรรมให้มีประสิทธิภาพ ศักยภาพ และเกิดความต่อเนื่องในการดำเนินงาน นอกจากนี้ยังมีบทบาทในการพัฒนาประเทศตามนโยบายของรัฐ

เป้าหมาย

1. พัฒนามหาวิทยาลัยให้มีความเป็นเลิศทางวิชาการ เป็นมหาวิทยาลัยที่สมบูรณแบบและมีความเป็นนานาชาติ
2. ปรับเปลี่ยนรูปแบบการบริหารงานมหาวิทยาลัย เป็นรูปแบบมหาวิทยาลัยในกำกับของรัฐบาล
3. มุ่งพัฒนาวิทยาศาสตร์และเทคโนโลยี การพัฒนาสังคม และความเป็นสากลที่สอดคล้องกับการพัฒนาท้องถิ่น ภูมิภาค และประเทศชาติ
4. มุ่งผลิตครูวิทยาศาสตร์ที่มีคุณภาพสูง



อาคารภายในมหาวิทยาลัยบูรพา



อาคาร ภปร. สำนักงานอธิการบดี



หอประชุมอรัญญิก



สำนักหอสมุด



อาคารคณะสาธารณสุขศาสตร์



สำนักคอมพิวเตอร์



อาคารคณะพยาบาลศาสตร์



อาคารภายในมหาวิทยาลัยบูรพา



อาคารเทพรัตนราชสุดา



อาคาร 60 พรรษามหาราชินี (QS2)



อาคารศูนย์วิทยาศาสตร์สุขภาพ



บัณฑิตวิทยาลัย



อาคารศูนย์กิจกรรมนิสิต



อาคารบริการวิชาการ

ปริญญาดุษฎีบัณฑิตกิตติมศักดิ์

จากการประชุมสภามหาวิทยาลัย ครั้งที่ 6 / 2545 วันที่ 20 กันยายน 2545 สภามหาวิทยาลัยบูรพามีมติเป็นเอกฉันท์ให้มหาวิทยาลัยขอพระราชทานพระราชนุญาตทูลเกล้าฯ ถวายปริญญาแต่พระบรมวงศานุวงศ์ ดังนี้



1. ทูลเกล้าฯ ถวายปริญญาสาธรรณสุขศาสตรดุษฎีบัณฑิตกิตติมศักดิ์
แต่สมเด็จพระเทพรัตนราชสุดาฯ สยามบรมราชกุมารี

2. ทูลเกล้าฯ ถวายปริญญาพยาบาลศาสตรดุษฎีบัณฑิตกิตติมศักดิ์
แต่สมเด็จพระเจ้าพี่นางเธอ เจ้าฟ้ากัลยาณิวัฒนา กรมหลวงนราธิวาส
ราชนครินทร์



และอนุมัติปริญญากิตติมศักดิ์ ประจำปีการศึกษา 2545 จำนวน 3 ท่าน



1. รองศาสตราจารย์ ดร.ทวี หอมขง
ปริญญาวิทยาศาสตรดุษฎีบัณฑิต
กิตติมศักดิ์ (สาขาวาริชศาสตร์)

2. พลเอกวันชัย เรืองตระกูล
ปริญญาศิลปศาสตรดุษฎีบัณฑิต
กิตติมศักดิ์ (สาขาการพัฒนาชุมชน)



3. ผู้ช่วยศาสตราจารย์ ดร.ผาสุข กุลละวณิชย์
ปริญญาการศึกษาดุษฎีบัณฑิต
กิตติมศักดิ์ (สาขาการบริหารการศึกษา)



บุคลากรดีเด่น ประจำปี 2545

ในปีการศึกษา 2545 มหาวิทยาลัยบูรพา มีบุคลากรที่ได้สร้างคุณประโยชน์ต่อสังคมในหลายด้านด้วยกันจนเป็นที่ยอมรับจากทั้งสังคมภายในและสังคมภายนอกมหาวิทยาลัย จึงได้มีการมอบรางวัลต่างๆ เพื่อประกาศเกียรติคุณให้เป็นเกียรติประวัติสืบไป ได้แก่

ผู้ช่วยศาสตราจารย์ ดร.ผาสุข กุลละวณิชย์ เข้ารับเครื่องอิสริยาภรณ์ทางวัฒนธรรมเหรียญเงิน จากนายกรัฐมนตรี สาธารณรัฐเกาหลี ในงานวันภาษาเกาหลีอันคัล ครบรอบ 55 ปี ที่กระทรวงวัฒนธรรมและท่องเที่ยว ประเทศสาธารณรัฐเกาหลี

ผู้ช่วยศาสตราจารย์สุดา สุวรรณภิรมย์ ผู้อำนวยการวิทยาลัยพาณิชยศาสตร์ ได้รับรางวัลคนดีสังคมไทย จากมูลนิธิเพื่อสังคมไทย

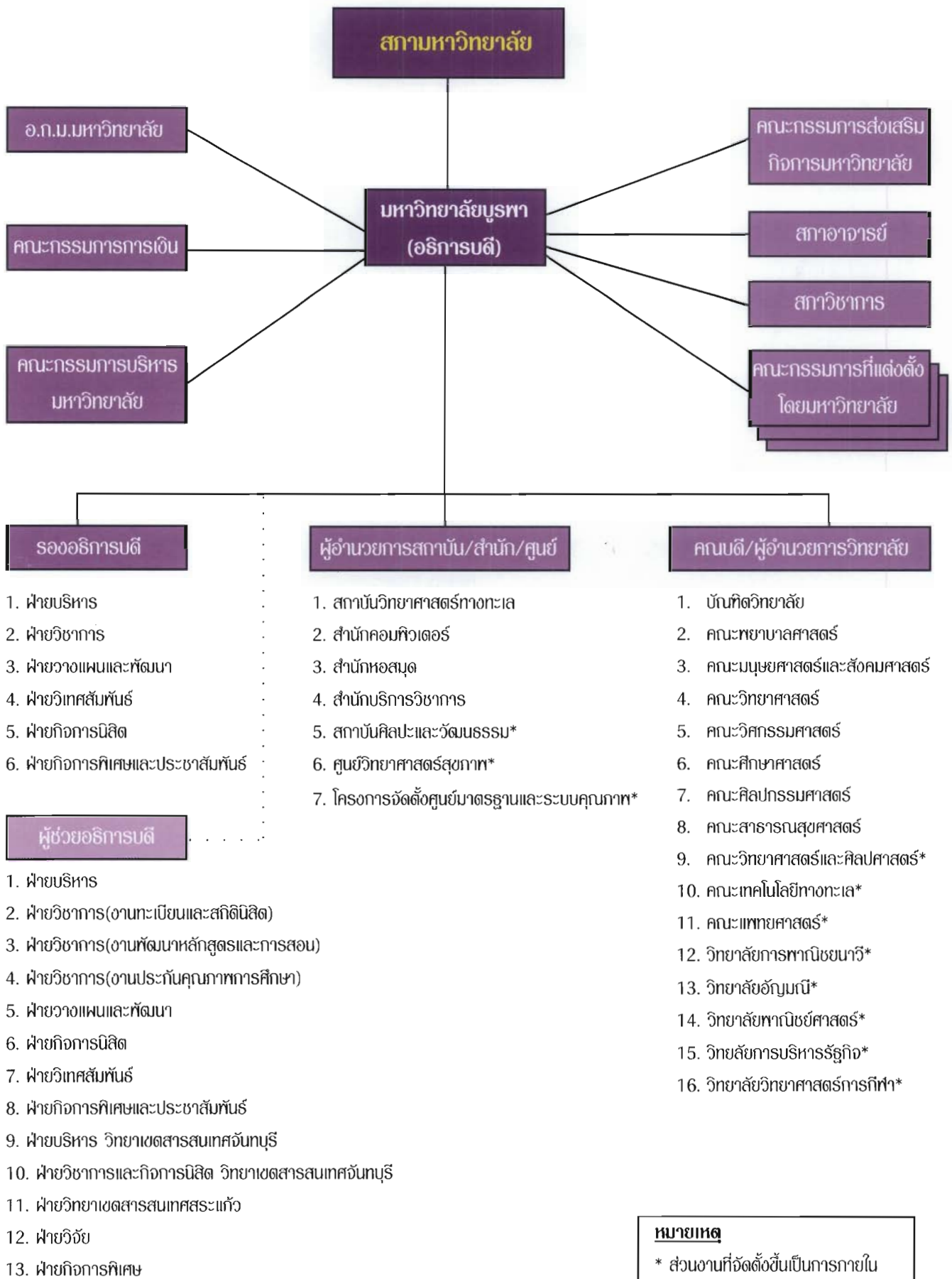
อาจารย์จุมพล อุทโยภาศ อาจารย์คณะศิลปกรรมศาสตร์ ได้รับทุนสร้างสรรค์ผลงานศิลปกรรม ในโครงการเชิดชูเกียรติศิลปินยอดเยี่ยมแห่งประเทศไทย “รางวัลศิลป์ พีระศรี” ครั้งที่ 1

ข้าราชการพลเรือนดีเด่นที่เข้ารับประกาศเกียรติคุณ เชิดชูเกียรติ (ครุฑทองคำ) จาก ฯพณฯนายกรัฐมนตรี (พ.ต.ท. ดร.ทักษิณ ชินวัตร) ได้แก่

ผู้ช่วยศาสตราจารย์นฤมล ลีปิยะชาติ	ภาควิชาภาษาตะวันออก คณะมนุษยศาสตร์และสังคมศาสตร์
นายใหม่ ภูผา	เจ้าหน้าที่วิเคราะห์นโยบายและแผน 5 กองแผนงาน สำนักงานอธิการบดี
นางวรรณิ เหมือนใจ ลูกจ้างประจำ	ตำแหน่งพนักงานเข้าและเย็บเล่ม คณะมนุษยศาสตร์และสังคมศาสตร์



โครงสร้างการบริหารมหาวิทยาลัยบูรพา



หมายเหตุ
* ส่วนงานที่จัดตั้งขึ้นเป็นการภายใน

สภามหาวิทยาลัยบูรพา



คณะกรรมการสภามหาวิทยาลัย

1. นายมีชัย ฤชุพันธุ์
นายกสภามหาวิทยาลัย
2. รองศาสตราจารย์ ดร. กำจัด มงคลกุล
อุปนายกสภามหาวิทยาลัย



กรรมการผู้ทรงคุณวุฒิ

1. นายจักรมณต์ ผาสุกวนิช
2. นายณรงค์ โชควัฒนา
3. ดร. วิโรจน์ ตันตราภรณ์
4. นายไพบุลย์ วัฒนศิริธรรม
5. ดร. สุเมธ ตันติเวชกุล
6. ศาสตราจารย์ ดร.เปี่ยมศักดิ์ เมนะเศวต



กรรมการโดยตำแหน่ง



1. ศาสตราจารย์ประยูร จินดาประดิษฐ์
ประธานกรรมการส่งเสริมกิจการมหาวิทยาลัย
ตั้งแต่วันที่ 25 มกราคม 2544 ถึง วันที่ 21 มีนาคม 2545



3. ศาสตราจารย์ ดร.สุชาติ อุปัทม์ภัก
อธิการบดี
ตั้งแต่วันที่ 1 เมษายน 2545 ถึง ปัจจุบัน

4. รองศาสตราจารย์ ดร.วรวิทย์ ชีวาพร
ประธานสภาอาจารย์
ตั้งแต่วันที่ 25 มกราคม 2544 ถึง วันที่ 17 กรกฎาคม 2545



5. ดร.สัมพันธ์ ยศสมศักดิ์
ประธานสภาอาจารย์
ตั้งแต่วันที่ 18 กรกฎาคม 2545 ถึง ปัจจุบัน



กรรมการประเภทดำรงตำแหน่งบริหาร



1 ศาสตราจารย์ ดร.สุชาติ อุปถัมภ์
คณบดีคณะวิทยาศาสตร์
ตั้งแต่วันที่ 25 มกราคม 2544 ถึง วันที่ 31 มีนาคม 2545

2. อาจารย์ ดร. พิชัย สนแจ้
ผู้อำนวยการสถาบันวิทยาศาสตร์ทางทะเล
ตั้งแต่วันที่ 10 เมษายน 2545 ถึง ปัจจุบัน

3. รองศาสตราจารย์ ดร.ประทุม ม่วงมี
คณบดีบัณฑิตวิทยาลัย

4. อาจารย์ ดร. ขวัญชฎิล พิศาลพงศ์
ผู้อำนวยการสำนักหอสมุด



กรรมการผู้แทนคณาจารย์

1. รองศาสตราจารย์ปราชกรม ประยูรรัตน์
2. รองศาสตราจารย์ ดร. กชกร สังขชาติ

กรรมการและเลขานุการ

- 1 รองศาสตราจารย์ ดร.เรณา พงษ์เรืองพันธ์ุ





อธิการบดี

1. ผู้ช่วยศาสตราจารย์ ดร.ผาสุข กุลละวณิชย์
ตั้งแต่ 1 เมษายน 2541 - 31 มีนาคม 2545
2. ศาสตราจารย์ ดร.สุชาติ อุปถัมภ์
ตั้งแต่ 1 เมษายน 2545 - ปัจจุบัน



รองอธิการบดี

1. รองศาสตราจารย์ชารี มณีศรี
รองอธิการบดีฝ่ายบริหาร
2. รองศาสตราจารย์ ดร.เรณู พงษ์เรืองพันธุ์
รองอธิการบดีฝ่ายวิชาการ
3. อาจารย์วิรัช คารวะพิทยากุล
รองอธิการบดีฝ่ายวางแผนและพัฒนา
4. ผู้ช่วยศาสตราจารย์ ดร.พิชาญ สว่างวงศ์
รองอธิการบดีฝ่ายวิเทศสัมพันธ์
5. ผู้ช่วยศาสตราจารย์บุญมา ไทยก้าว
รองอธิการบดีฝ่ายกิจการนิสิต
6. ผู้ช่วยศาสตราจารย์สุดา สุวรรณภิรมย์
รักษาราชการรองอธิการบดีฝ่ายกิจการพิเศษ
และประชาสัมพันธ์
ตั้งแต่ 1 เมษายน 2545 - ปัจจุบัน
7. อาจารย์ประถม **ใจจิตร**
รองอธิการบดีฝ่ายวิทยาเขตสารสนเทศจันทบุรี
ตั้งแต่ 1 เมษายน 2541 - 31 มีนาคม 2545
8. รองศาสตราจารย์ ดร.จรัล ฉกรรจ์แดง
รองอธิการบดีฝ่ายวิทยาเขตสารสนเทศสระแก้ว
ตั้งแต่ 1 พฤษภาคม 2544 - 31 มีนาคม 2545



ผู้ช่วยอธิการบดี

1. อาจารย์ ดร.สุชาดา รัตนวานิชย์พันธ์

ผู้ช่วยอธิการบดีฝ่ายวิชาการ

2. อาจารย์วิจิตรพร หล่อสุวรรณกุล

ผู้ช่วยอธิการบดีฝ่ายวิชาการ

ตั้งแต่ 1 เมษายน 2545 - ปัจจุบัน

3. อาจารย์รัชนี สวรรเสริญ

ผู้ช่วยอธิการบดีฝ่ายวิชาการ

ตั้งแต่ 1 เมษายน 2545 - ปัจจุบัน

4. อาจารย์กอบลาภ ตันสกุล

ผู้ช่วยอธิการบดีฝ่ายวิเทศสัมพันธ์

ตั้งแต่ 1 เมษายน 2541 - 31 มีนาคม 2545

5. อาจารย์ทงศักดิ์ ยิ่งรัตนสุข

ผู้ช่วยอธิการบดีฝ่ายวิเทศสัมพันธ์

ตั้งแต่ 1 เมษายน 2545 - ปัจจุบัน

6. อาจารย์สมพิศ อุดมศิลป์

ผู้ช่วยอธิการบดีฝ่ายกิจการพิเศษ

7. อาจารย์วิทยา บุญถนอม

ผู้ช่วยอธิการบดีฝ่ายวิชาการวิทยาเขตสารสนเทศจันทบุรี

ตั้งแต่ 1 เมษายน 2541 - 31 มีนาคม 2545

8. อาจารย์อารยา บุญถนอม

ผู้ช่วยอธิการบดีฝ่ายวิชาการและกิจการนิสิต

วิทยาเขตสารสนเทศจันทบุรี



ผู้ช่วยอธิการบดี



9. อาจารย์วศิน ยุวะเดมีย์
ผู้ช่วยอธิการบดีฝ่ายบริหารวิทยาเขตสารสนเทศจันทบุรี
ตั้งแต่ 16 กรกฎาคม 2541 - 31 มีนาคม 2545
ผู้ช่วยอธิการบดีฝ่ายกิจการนิสิตวิทยาเขตสารสนเทศจันทบุรี
10. ผู้ช่วยศาสตราจารย์สมบัติ การสมศาสตร์
ผู้ช่วยอธิการบดีฝ่ายวิชาการและวางแผน



- วิทยาเขตสารสนเทศสระแก้ว
ตั้งแต่ 4 พฤษภาคม 2544 - 31 มีนาคม 2545
ผู้ช่วยอธิการบดีฝ่ายวิทยาเขตสารสนเทศสระแก้ว
ตั้งแต่ 1 เมษายน 2545 - ปัจจุบัน
11. อาจารย์เยาวลักษณ์ แสงจันทร์
ผู้ช่วยอธิการบดีฝ่ายกิจการนิสิตและกิจการพิเศษ



- วิทยาเขตสารสนเทศสระแก้ว
ตั้งแต่ 4 พฤษภาคม 2544 - 31 มีนาคม 2545
ผู้ช่วยอธิการบดีฝ่ายประชาสัมพันธ์
ตั้งแต่ 1 เมษายน 2545 - ปัจจุบัน



12. อาจารย์อภิศักดิ์ ชัยโรจน์วัฒนา
ผู้ช่วยอธิการบดีฝ่ายกิจการนิสิต
13. ผู้ช่วยศาสตราจารย์ ดร.สิทธิพันธ์ ศิริรัตนชัย
ผู้ช่วยอธิการบดีฝ่ายวางแผนและพัฒนา
ตั้งแต่ 1 เมษายน 2545 - ปัจจุบัน
14. อาจารย์สมาน สรรพศรี
ผู้ช่วยอธิการบดีฝ่ายบริหาร
ตั้งแต่ 1 เมษายน 2545 - ปัจจุบัน
15. รองศาสตราจารย์ ดร.วรรณิ์ เดียววิศเรศ
ผู้ช่วยอธิการบดีฝ่ายวิจัย
ตั้งแต่ 1 เมษายน 2545 - ปัจจุบัน





คณบดี

1. รองศาสตราจารย์ ดร.ประทุม ม่วงมี
คณบดีบัณฑิตวิทยาลัย
2. ผู้ช่วยศาสตราจารย์ ดร.สุนทรวดี เรียบพิเชฐ
คณบดีคณะพยาบาลศาสตร์
ตั้งแต่วันที่ 22 กรกฎาคม 2545 - ปัจจุบัน
3. ศาสตราจารย์ ดร.สุชาติ อุปถัมภ์
คณบดีคณะวิทยาศาสตร์
ตั้งแต่วันที่ 2 กรกฎาคม 2541 - 31 มีนาคม 2545
4. รองศาสตราจารย์ ดร.บุญเสริม พูลสงวน
รักษาราชการแทนคณบดีคณะวิทยาศาสตร์
ตั้งแต่วันที่ 1 เมษายน 2545 - 22 กันยายน 2545
5. รองศาสตราจารย์ ดร. คเชนทร เฉลิมวิวัฒน์
คณบดีคณะวิทยาศาสตร์
ตั้งแต่วันที่ 23 กันยายน 2545 - ปัจจุบัน
6. รองศาสตราจารย์สมชาย เดชะพรหมพันธ์
คณบดีคณะมนุษยศาสตร์และสังคมศาสตร์
7. รองศาสตราจารย์ ดร.ฉลอง ทับศรี
คณบดีคณะศึกษาศาสตร์



คณบดี



- 8 ศาสตราจารย์อัมพิกา ไกรฤทธิ
คณบดีคณะวิศวกรรมศาสตร์
ตั้งแต่ 21 พฤษภาคม 2541 – 20 พฤษภาคม 2545



9. รองศาสตราจารย์ชารี มณีศรี
รักษาราชการแทนคณบดีคณะวิศวกรรมศาสตร์
ตั้งแต่ 21 พฤษภาคม 2545 – 22 กันยายน 2545

10. ผู้ช่วยศาสตราจารย์ ดร.วิโรจน์ เรืองประเทืองสุข
คณบดีคณะวิศวกรรมศาสตร์
ตั้งแต่ วันที่ 23 กันยายน 2545 – ปัจจุบัน

11. อาจารย์เทพศักดิ์ ทองนพคุณ
คณบดีคณะศิลปกรรมศาสตร์



12. รองศาสตราจารย์ ดร.กมลลาบ รัตนสังฆธรรม
คณบดีคณะสาธารณสุขศาสตร์

13. ผู้ช่วยศาสตราจารย์รณพ ประวัตินาม
คณบดีคณะวิทยาศาสตร์และศิลปศาสตร์

14. อาจารย์ ดร.พิชัย สนแจ้ง
รักษาราชการแทนคณบดีคณะเทคโนโลยีทางทะเล



ผู้อำนวยการวิทยาลัย / ศูนย์



1. อาจารย์วิรัช คารวะพิทยากุล
รักษาราชการแทนผู้อำนวยการวิทยาลัยการพาณิชยนาวิ
2. ผู้ช่วยศาสตราจารย์ ดร.อรุณี เทอดเทพพิทักษ์
รักษาราชการแทนผู้อำนวยการวิทยาลัยอัญมณี
3. รองศาสตราจารย์ศรuti สกุลรัตน์
ผู้อำนวยการวิทยาลัยการบริหารรัฐกิจ
4. ผู้ช่วยศาสตราจารย์สุดา สุวรรณภิรมย์
ผู้อำนวยการวิทยาลัยพาณิชยศาสตร์
5. อาจารย์เอนก สุตรมงคล
รักษาราชการแทนผู้อำนวยการวิทยาลัยวิทยาศาสตร์การกีฬา
ตั้งแต่ 8 มีนาคม 2545 - ปัจจุบัน



ผู้อำนวยการสถาบัน / สำนัก



1. อาจารย์ ดร.พิชัย สนแจ้ง
ผู้อำนวยการสถาบันวิทยาศาสตร์ทางทะเล

2. นายวิทยา ศรียุทธนา
ผู้อำนวยการสำนักบริการวิชาการ

3. อาจารย์ ดร.วัลลภฏิล พิศาสพงศ์
ผู้อำนวยการสำนักหอสมุด

4. อาจารย์เสรี ชีโนดม
ผู้อำนวยการสำนักคอมพิวเตอร์

5. ผู้ช่วยศาสตราจารย์ไพพรรณ อินทนิล
ผู้อำนวยการโครงการจัดตั้งสถาบันศิลปะ
และวัฒนธรรม

6. นายแพทย์พิศิษฐ์ พิริยาพรรณ

ผู้อำนวยการโครงการจัดตั้งศูนย์วิทยาศาสตร์สุขภาพ



ผู้อำนวยการศูนย์ / โครงการจัดตั้งหน่วยงาน

1. ผู้ช่วยศาสตราจารย์จิตรพรรณ ภูษาภักดีภพ
ผู้อำนวยการโครงการศูนย์มาตรฐานและระบบคุณภาพ

2. อาจารย์เกรียงศักดิ์ พรหมณัพันธ์
ผู้อำนวยการโครงการจัดตั้งสถาบันสังคมและสิ่งแวดล้อมศึกษา
ตั้งแต่ 1 เมษายน 2541 - 31 มีนาคม 2545



คณะกรรมการส่งเสริมกิจการมหาวิทยาลัย



ศาสตราจารย์ประยูร จินดาประดิษฐ์
ประธานกรรมการ

คณะกรรมการการส่งเสริมกิจการมหาวิทยาลัย มีหน้าที่
ให้คำปรึกษาแนะนำแก่มหาวิทยาลัยและสนับสนุนการดำเนิน
กิจการของมหาวิทยาลัย คณะกรรมการส่งเสริมกิจการ
มหาวิทยาลัยบูรพาในปัจจุบันประกอบไปด้วยบุคคลต่อไปนี้

- | | | |
|---|-------------------|---------------|
| 1. อธิการบดีมหาวิทยาลัยบูรพา | | ที่ปรึกษา |
| 2. ศาสตราจารย์ประยูร จินดาประดิษฐ์ | | ประธานกรรมการ |
| 3. นายสุบิน | ปิ่นขยัน | กรรมการ |
| 4. นายจิตติ | พงษ์ไพโรจน์ | กรรมการ |
| 5. นายสุทิน | ภาติวะมาศ | กรรมการ |
| 6. นายไมตรี | เต็มศิริพงษ์ | กรรมการ |
| 7. นายไพจิตร | โรจนวานิช | กรรมการ |
| 8. นายประชุม | ปรีชาพัฒน์พงษ์ | กรรมการ |
| 9. นายประกิจ | วัฒนานุกิจ | กรรมการ |
| 10. นางสาวสมน | สมสาร | กรรมการ |
| 11. นางสาวสุนทรี | เนติลักษณ์วิจารณ์ | กรรมการ |
| 12. นายปัญญา | อัมสรพรพงศ์ | กรรมการ |
| 13. นางสาววัชรี | พรรณเชษฐ์ | กรรมการ |
| 14. นายสนธยา | คุณปลื้ม | กรรมการ |
| 15. นายบุญสิทธิ์ | โชควัฒนา | กรรมการ |
| 16. นายอารีย์ | ซุ่นฟุ้ง | กรรมการ |
| 17. พ.ต.อ.ยงยุทธ | ชอนดอก | กรรมการ |
| 18. นายฐานิสร | เทียนทอง | กรรมการ |
| 19. นายธีรวัฒน์ | อรุณธัญญะ | กรรมการ |
| 20. นายนิยม | จุฬาเสรีกุล | กรรมการ |
| 21. นายเริงศักดิ์ | สินาเจริญ | กรรมการ |
| 22. นายกสภาคมนตรีย์แก้วมหาวิทยาลัยบูรพา | | กรรมการ |

๐
๓๗๘.๕๙๓
๒๐๙๕๗๕
๒๕๕๕
ธ. ๖

23. ผู้ว่ากรมภาค 3340 โรตารีสากล	กรรมการ
24. นายกองดีการบริหารส่วนจังหวัดชลบุรี	กรรมการ
25. นายกองดีการบริหารส่วนจังหวัดจันทบุรี	กรรมการ
26. นายกองดีการบริหารส่วนจังหวัดสระแก้ว	กรรมการ
27. ประธานหอการค้าจังหวัดชลบุรี	กรรมการ
28. ประธานหอการค้าจังหวัดจันทบุรี	กรรมการ
29. ประธานหอการค้าจังหวัดฉะเชิงเทรา	กรรมการ
30. ประธานหอการค้าจังหวัดนครนายก	กรรมการ
31. ประธานหอการค้าจังหวัดปราจีนบุรี	กรรมการ
32. ประธานหอการค้าจังหวัดระยอง	กรรมการ
33. ประธานหอการค้าจังหวัดตราด	กรรมการ
34. ประธานหอการค้าจังหวัดสระแก้ว	กรรมการ
35. ประธานหอการค้าจังหวัดสมุทรปราการ	กรรมการ
36. ประธานสภาอุตสาหกรรมจังหวัดชลบุรี	กรรมการ
37. ประธานสภาอุตสาหกรรมจังหวัดจันทบุรี	กรรมการ
38. ประธานสภาอุตสาหกรรมจังหวัดสระแก้ว	กรรมการ
39. ประธานสภาอุตสาหกรรมจังหวัดระยอง	กรรมการ
40. ประธานสภาอุตสาหกรรมจังหวัดตราด	กรรมการ
41. ประธานสภาอุตสาหกรรมจังหวัดฉะเชิงเทรา	กรรมการ
42. ประธานสภาอุตสาหกรรมจังหวัดนครนายก	กรรมการ
43. ประธานสภาอุตสาหกรรมจังหวัดปราจีนบุรี	กรรมการ
44. ประธานสภาอุตสาหกรรมจังหวัดสมุทรปราการ	กรรมการ
45. รองอธิการบดีฝ่ายวางแผนและพัฒนา	กรรมการและเลขานุการ
46. นายพิชัย สอนแจ้ง	กรรมการและผู้ช่วยเลขานุการ
47. นางสมพิศ อุดมศิลป์	กรรมการและผู้ช่วยเลขานุการ



กิจกรรมเด่นในรอบปี

ในรอบปี 2545 ที่ผ่านมา มหาวิทยาลัยบูรพาได้ดำเนินการในโครงการที่สำคัญ ดังนี้

โครงการงานประกวดการขับร้องเพลงลูกทุ่งระดับอุดมศึกษาแห่งประเทศไทย ครั้งที่ 4 ซึ่งด้วยพระราชทานสมเด็จพระเทพรัตนราชสุดาฯ สยามบรมราชกุมารี



คุณพลอยไพลิน เจนเซ็น และคุณสิริกิติยา เจนเซ็น เป็นประธานเปิดงานประกวดขับร้องเพลงลูกทุ่งระดับอุดมศึกษา ซึ่งด้วยพระราชทานสมเด็จพระเทพรัตนราชสุดาฯ สยามบรมราชกุมารี ครั้งที่ 4 ณ หอประชุม อ่างบัวศรี มหาวิทยาลัยบูรพา ในวันที่ 8 สิงหาคม 2545 และประทานรางวัลให้กับผู้ชนะเลิศในการแข่งขัน โดยมีผลการประกวดดังนี้

รางวัลชนะเลิศ ครองถ้วยพระราชทานสมเด็จพระเทพรัตนราชสุดาฯ สยามบรมราชกุมารี ได้แก่

นางสาวรุ่งนภา ติยาวี จากมหาวิทยาลัยเอเชียอาคเนย์

รางวัลรองชนะเลิศอันดับ 1 ได้แก่

นางสาวสิรินยา แยมศรี จากสถาบันราชภัฏสวนสุนันทา

รางวัลรองชนะเลิศอันดับ 2 ได้แก่

นายสุทัศน์ หน่ายคอน จากสถาบันเทคโนโลยีภาคตะวันออก

รางวัลรองชนะเลิศอันดับ 3 ได้แก่

นางสาวพัสดา สีหาราช จากมหาวิทยาลัยมหาสารคาม

รางวัลขวัญใจมหาชน ได้แก่

นางสาวสุธารักษ์ ภูติโล จากมหาวิทยาลัยบูรพา



การเป็นเจ้าภาพการแข่งขันยิงธนูชิงชนะเลิศกีฬามหาวิทยาลัยโลก ครั้งที่ 4

มหาวิทยาลัยบูรพาได้รับเกียรติให้เป็นเจ้าภาพจัดการแข่งขันยิงธนูชิงชนะเลิศกีฬามหาวิทยาลัยโลก ครั้งที่ 4 ระหว่างวันที่ 10 - 13 กรกฎาคม 2545 โดยมีประเทศต่าง ๆ เข้าร่วมการแข่งขันทั้งสิ้น 17 ประเทศ ได้แก่ ไต้หวัน ฟินด์แลนด์ ฝรั่งเศส อังกฤษ ส่องกง อิตาลี ญี่ปุ่น เกาหลี ลักซัมเบิร์ก เนเธอร์แลนด์ ฟิลิปปินส์ รัสเซีย สิงคโปร์ สเปน ลาว สหรัฐอเมริกา และประเทศไทย มีนักกีฬารวมทั้งสิ้น 87 คน ผู้จัดการทีม/ผู้ฝึกสอน 45 คน รวมทั้งสิ้น 132 คน โดยมีผลการแข่งขันดังนี้

ประเภทบุคคล

ประเภทคันธนูโค้งกลับ (Recurve Bow)

เหรียญทอง(ชาย)	ลักซัมเบิร์ก
เหรียญทอง(หญิง)	เกาหลี
เหรียญเงิน(ชาย)	ฝรั่งเศส
เหรียญเงิน(หญิง)	สหรัฐอเมริกา
เหรียญทองแดง(ชาย)	สหรัฐอเมริกา
เหรียญทองแดง(หญิง)	เกาหลี

ประเภทคันธนูตกำลัง (Compound Bow)

เหรียญทอง(ชาย)	สหรัฐอเมริกา
เหรียญทอง(หญิง)	สหรัฐอเมริกา
เหรียญเงิน(ชาย)	อังกฤษ
เหรียญเงิน(หญิง)	ไต้หวัน
เหรียญทองแดง(ชาย)	เนเธอร์แลนด์
เหรียญทองแดง(หญิง)	สหรัฐอเมริกา

ประเภททีม

ประเภทคันธนูโค้งกลับ (Recurve Bow)

เหรียญทอง(ชาย)	เกาหลี
เหรียญเงิน(ชาย)	ญี่ปุ่น
เหรียญทองแดง(ชาย)	อิตาลี

ประเภทคันธนูตกำลัง (Compound Bow)

เหรียญทอง(ชาย)	สหรัฐอเมริกา
เหรียญเงิน(ชาย)	ฝรั่งเศส
เหรียญทองแดง(ชาย)	อังกฤษ



เหรียญทอง(หญิง)	เกาหลี
เหรียญเงิน(หญิง)	ฝรั่งเศส
เหรียญทองแดง(หญิง)	อิตาลี

เหรียญทอง(หญิง)	สหรัฐอเมริกา
เหรียญเงิน(หญิง)	อิตาลี
เหรียญทองแดง(หญิง)	ไทย

โครงการเสริมสร้างความเข้มแข็งของชุมชนและ เศรษฐกิจฐานรากภาคกลางฝั่งตะวันออก

มหาวิทยาลัยบูรพาเป็นแกนนำในการดำเนินงานโครงการเสริมสร้างความเข้มแข็งของชุมชนและเศรษฐกิจ โดยมีรองศาสตราจารย์ ดร.เรณู พงษ์เรืองพันธุ์ รองอธิการบดีฝ่ายวิชาการ เป็นผู้ประสานงานหลัก และมีมหาวิทยาลัยเครือข่ายในภาคกลางฝั่งตะวันออกอีก 5 แห่ง ได้แก่ มหาวิทยาลัยธรรมศาสตร์ สถาบันเทคโนโลยีพระจอมเกล้าเจ้าคุณทหาร ลาดกระบัง สถาบันราชภัฏรำไพพรรณี จันทบุรี มหาวิทยาลัยเกษตรศาสตร์ วิทยาเขตศรีราชา และสถาบันเทคโนโลยีราชมงคล วิทยาเขตบางพระ โดยดำเนินการร่วมกับชุมชนตามโครงการ 3 โครงการ คือ

1. โครงการสนับสนุนการสร้างเครือข่ายระหว่างมหาวิทยาลัยในภาคกลางฝั่งตะวันออกกับชุมชน
 2. โครงการเสริมสร้างและพัฒนาประสิทธิภาพการบริหารสถาบันอุดมศึกษา
 3. โครงการฝึกอบรมฟื้นฟูความรู้ ทักษะ ของบัณฑิตและผู้นำชุมชน
- โดยได้รับงบประมาณสนับสนุนการดำเนินงานทั้งสิ้น 4,905,280 บาท (สี่ล้านเก้าแสนห้าพันสองร้อยแปดสิบบาทถ้วน)



การจัดทำรายงานเสนอความคิดเห็น ตามความต้องการของคณะกรรมการประสานงาน และติดตามการปฏิบัติงาน ตามคำสั่งของนายกรัฐมนตรี เรื่องโครงการก่อสร้างท่อก๊าซและโรงงานแยกก๊าซ ไทย - มาเลเซีย

โครงการนี้เป็นการสำรวจเก็บและนำเสนอข้อมูลที่เป็นกลางโดยยึดหลักความถูกต้องตามหลักวิชา และเป็นที่ยอมรับของราษฎรทุกฝ่ายบนพื้นฐานของหลักนิติธรรม คุณธรรม ความโปร่งใส ความมีส่วนร่วม ความรับผิดชอบ และความคุ้มค่าเพื่อให้รัฐบาลสามารถตัดสินใจในการดำเนินโครงการ หรือ ระบุโครงการต่อไป

สรุปข้อมูลที่สำคัญในรอบปีการศึกษา 2545

1. การแบ่งส่วนราชการ

1.1 หน่วยงานที่เป็นทางการ จำนวน 19 หน่วยงาน ดังนี้

1.1.1 คณะและเทียบเท่าคณะ จำนวน 8 หน่วยงาน ได้แก่ บัณฑิตวิทยาลัย คณะพยาบาลศาสตร์ คณะมนุษยศาสตร์และสังคมศาสตร์ คณะวิทยาศาสตร์ คณะวิศวกรรมศาสตร์ คณะศึกษาศาสตร์ คณะศิลปกรรมศาสตร์ และคณะสาธารณสุขศาสตร์

1.1.2 สำนักและสถาบัน จำนวน 4 หน่วยงาน ได้แก่ สถาบันวิทยาศาสตร์ทางทะเล สำนักคอมพิวเตอร์ สำนักหอสมุด และสำนักบริการวิชาการ

1.1.3 กอง และเทียบเท่ากอง จำนวน 7 กอง ได้แก่ กองกลาง กองแผนงาน กองกิจการนิสิต กองบริการวิชาการ กองคลัง กองอาคารสถานที่ และกองการเจ้าหน้าที่

1.2 หน่วยงานที่ดำเนินการเป็นโครงการภายในมหาวิทยาลัย จำนวน 11 หน่วยงาน ดังนี้ คณะวิทยาศาสตร์และศิลปศาสตร์ คณะเทคโนโลยีทางทะเล คณะแพทยศาสตร์ วิทยาลัยการพานิชยนาวิ วิทยาลัยอัญมณี วิทยาลัยพาณิชยศาสตร์ วิทยาลัยการบริหารรัฐกิจ วิทยาลัยวิทยาศาสตร์การกีฬา สถาบันศิลปะและวัฒนธรรม ศูนย์วิทยาศาสตร์สุขภาพ และโครงการจัดตั้งศูนย์มาตรฐานและระบบคุณภาพ

2. การจัดการเรียนการสอน

ในปีการศึกษา 2545 มหาวิทยาลัยมีการจัดการเรียนการสอน 33 หลักสูตร มีโปรแกรมการศึกษาให้นิสิตเลือกเรียน 122 สาขาวิชา แยกตามระดับการศึกษา ได้ดังนี้

2.1	ปริญญาตรี	20	หลักสูตร	74	สาขาวิชา
2.2	ประกาศนียบัตร	1	หลักสูตร	2	สาขาวิชา
2.3	ปริญญาโท	10	หลักสูตร	38	สาขาวิชา
2.4	ปริญญาเอก	2	หลักสูตร	8	สาขาวิชา

ทั้งนี้มีการเปิดสาขาวิชาใหม่ 11 สาขาวิชา โปรแกรมการศึกษา ดังนี้

- ปริญญาตรี 6 สาขาวิชา ได้แก่ การจัดการทรัพยากรมนุษย์ วิทยาศาสตร์การออกกำลังกายและการกีฬา ธุรกิจอัญมณี วิทยาการเดินเรือ เทคโนโลยีภูมิสารสนเทศ และการบริหารทั่วไป

- ปริญญาโท 5 สาขาวิชา ได้แก่ ไทยศึกษา เทคโนโลยีภูมิศาสตร์ ธุรกิจระหว่างประเทศ การบัญชีบริหาร และการบัญชี

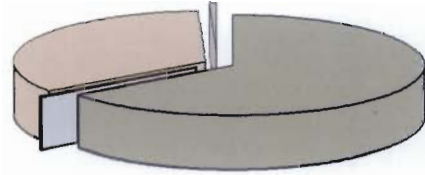


3. นักศึกษา

นักศึกษาเข้าใหม่

มหาวิทยาลัยรับนักศึกษาเข้าใหม่ทุกระดับการศึกษาในปีการศึกษา 2545 จำนวน 4,475 คน แยกเป็นเพศชาย 1,492 คน เพศหญิง 2,983 คน โดยจำแนกตามระดับการศึกษา ดังนี้

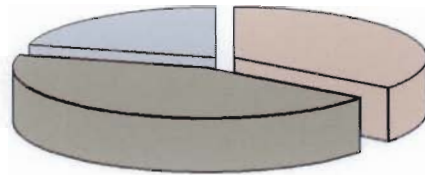
- ปริญญาตรี 3,670 คน
- ประกาศนียบัตร 8 คน
- ปริญญาโท 783 คน
- ปริญญาเอก 15 คน



การรับนักศึกษาเข้าใหม่ในระดับปริญญาตรีจำนวน 3,670 คน สามารถแยกเป็นประเภทต่าง ๆ ได้ดังนี้

- ประเภทการรับเข้า
 - รับผ่านทบวงมหาวิทยาลัย 1,141 คน
 - มหาวิทยาลัยรับเข้าโดยตรง 2,529 คน
- กลุ่มสาขาวิชา

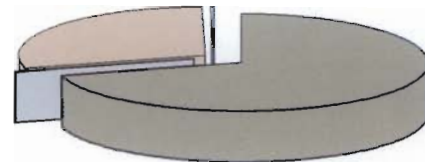
- สังคมศาสตร์และมนุษยศาสตร์ 952 คน
- วิทยาศาสตร์เทคโนโลยี 1,195 คน
- วิทยาศาสตร์สุขภาพ 562 คน



นักศึกษาทั้งหมด

นักศึกษาทั้งหมดปีการศึกษา 2545 มีจำนวน 14,288 คน แยกเป็นเพศชาย 5,137 คน เพศหญิง 9,151 คน โดยจำแนกตามระดับการศึกษาได้ดังนี้

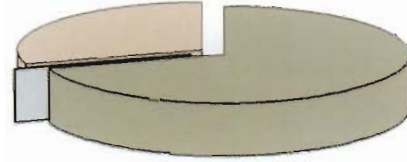
- ปริญญาตรี 10,097 คน
- ประกาศนียบัตร 8 คน
- ปริญญาโท 4,127 คน
- ปริญญาเอก 56 คน



ผู้สำเร็จการศึกษา

ในปีการศึกษา 2544 มหาวิทยาลัยมีผู้สำเร็จการศึกษาในทุกระดับรวม 3,066 คน โดยจำแนกตามระดับการศึกษาได้ดังนี้

- ปริญญาตรี 2167 คน
- ประกาศนียบัตร 8 คน
- ปริญญาโท 915 คน



ผู้สำเร็จการศึกษารุ่นแรก

ในปีการศึกษา 2544 มหาวิทยาลัยมีผู้สำเร็จการศึกษาในรุ่นแรกของคณะ และสาขาวิชาต่าง ๆ ดังนี้ ปริญญาตรี 3 สาขาวิชา ได้แก่ สาขาชีวเคมี สาขาดุริยางคศาสตร์ และสาขาการเพาะเลี้ยงสัตว์น้ำ

ปริญญาเกียรตินิยม

จากจำนวนผู้สำเร็จการศึกษาระดับปริญญาตรี จำนวน 3,066 คน มีผู้ได้รับเกียรตินิยม รวม 131 คน คิดเป็นร้อยละ 4.27 โดยแยกเป็น

- เกียรตินิยมอันดับ 1 จำนวน 25 คน
- เกียรตินิยมอันดับ 2 จำนวน 106 คน

ภาวะการหางานทำของบัณฑิต

ภาวะการหางานทำของบัณฑิตรุ่นปีการศึกษา 2543 พบว่า บัณฑิตจำนวน 1,477 คน มีงานทำแล้ว คิดเป็นร้อยละ 80.45 กำลังศึกษาต่อ / จะศึกษาต่อ จำนวน 168 คน คิดเป็นร้อยละ 9.15

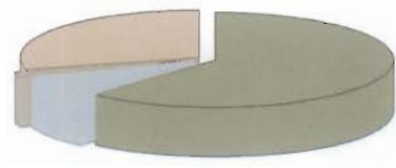
ความพึงพอใจของนายจ้าง

จากการสำรวจบัณฑิตรุ่นปีการศึกษา 2543 จำนวน 715 คน พบว่า นายจ้าง / ผู้บังคับบัญชาของบัณฑิต มีความพอใจกับการปฏิบัติงานของบัณฑิต มหาวิทยาลัยบูรพามากที่สุด จำนวน 668 คน คิดเป็นร้อยละ 93.43

4. บุคลากร มหาวิทยาลัยมีบุคลากรทั้งสิ้น รวม 1,701 คน

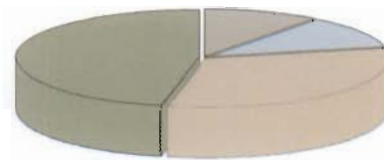
จำนวนบุคลากร (แยกตามประเภทบุคลากร)

- ข้าราชการ/ลูกจ้างประจำ 1048 คน
- พนักงานมหาวิทยาลัย 127 คน
- ลูกจ้างเงินงบประมาณ 29 คน
- ลูกจ้างเงินรายได้ 497 คน



จำนวนบุคลากร (แยกตามสายงาน)

- อาจารย์ประจำ (สาย ก) 509 คน
- บุคลากรสาย ข 165 คน
- บุคลากรสาย ค 176 คน
- ลูกจ้างทุกประเภท 724 คน



วุฒิการศึกษาของอาจารย์ประจำ (สาย ก)

- ปริญญาเอก/เทียบเท่า 97 คน
- ปริญญาโท/เทียบเท่า 360 คน
- ปริญญาตรี/เทียบเท่า 52 คน



ตำแหน่งทางวิชาการของอาจารย์ประจำ (สาย ก)

- รองศาสตราจารย์ 43 คน
- ผู้ช่วยศาสตราจารย์ 115 คน
- อาจารย์ 351 คน



5. งบประมาณ

ค่าใช้จ่ายในการดำเนินงานของมหาวิทยาลัยมาจาก 2 แหล่งหลักด้วยกัน คืองบประมาณแผ่นดิน และงบประมาณเงินรายได้

งบประมาณแผ่นดิน

ในปีงบประมาณ 2545 มหาวิทยาลัยได้รับการจัดสรร จำนวน 381,372,000 บาท แยกเป็น

- งบดำเนินการ 313,484,800 บาท (ร้อยละ 82)

- งบลงทุน 67,887,200 บาท (ร้อยละ 17)

เมื่อเปรียบเทียบกับงบประมาณที่ได้รับในปี 2544 ที่ได้รับ 420,493,300 บาท พบว่า ได้รับลดลง 39,121,300 บาท คิดเป็นร้อยละ 9.30

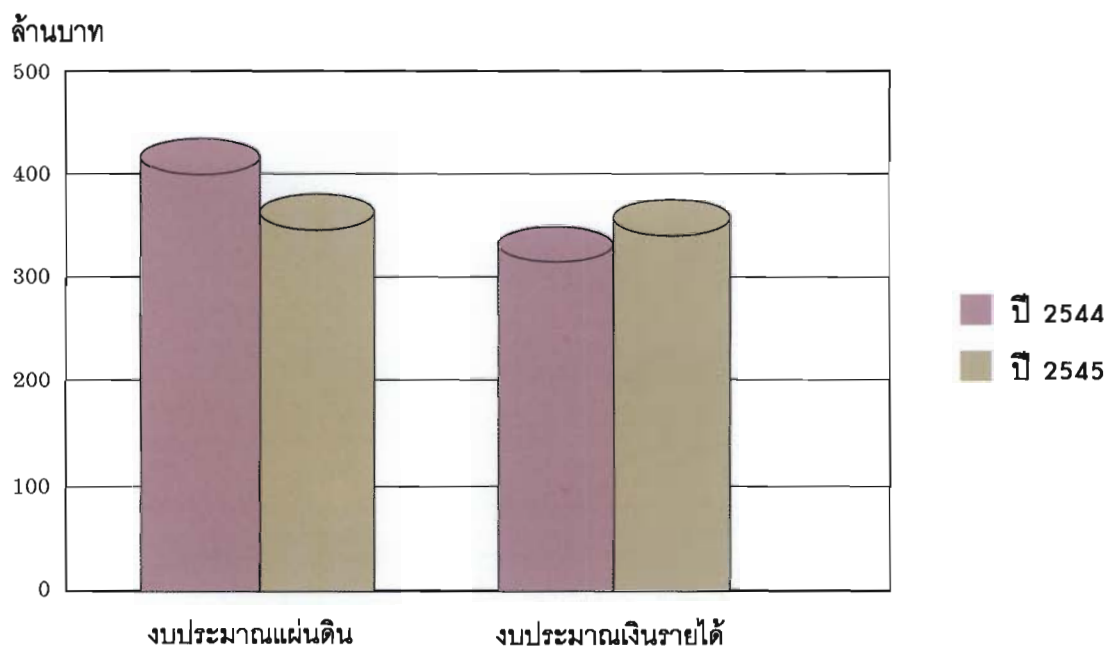
งบประมาณเงินรายได้

ในปีงบประมาณ 2545 มหาวิทยาลัยได้รับการจัดสรร จำนวน 378,533,200 บาท แยกเป็น

- งบดำเนินการ 349,210,000 บาท (ร้อยละ 92)

- งบลงทุน 29,323,200 บาท (ร้อยละ 8)

เมื่อเปรียบเทียบกับงบประมาณที่ได้รับในปี 2544 ที่ได้รับ 342,709,100 บาท พบว่า ได้รับเพิ่มขึ้น 35,824,100 บาท คิดเป็นร้อยละ 10.45



รูปกราฟแสดงการเปรียบเทียบงบประมาณแผ่นดินและงบประมาณเงินรายได้ ปี 2544 กับ ปี 2545

6. พื้นที่

จำนวนพื้นที่ของมหาวิทยาลัยมีดังนี้

- มหาวิทยาลัยบูรพา จังหวัดชลบุรี	พื้นที่	638 ไร่	2 งาน	35 ตารางวา
สถานีวิจัยย่อยชะอำ จังหวัดเพชรบุรี	พื้นที่	6 ไร่		
- มหาวิทยาลัยบูรพา วิทยาเขตจันทบุรี (หนองสนามชัย)	พื้นที่	450 ไร่	3 งาน	39 ตารางวา
- มหาวิทยาลัยบูรพา วิทยาเขตสระแก้ว	พื้นที่	1,369 ไร่		



การจัดการศึกษา

มหาวิทยาลัยบูรพามีนโยบายในการจัดการศึกษาเพื่อผลิตบัณฑิตให้มีความรู้คู่กับคุณธรรมจัดการศึกษาเพื่อการพัฒนาในสาขาวิชาที่เป็นที่ต้องการของสังคมและประเทศชาติ ส่งเสริมให้มีการจัดการเรียนการสอนหลักสูตรนานาชาติ เชื่อมโยงกับการพัฒนาการศึกษาระดับบัณฑิตศึกษา และรองรับการดำเนินการด้านการวิจัย ส่งเสริมการประกันคุณภาพการศึกษา สนับสนุนให้มีการนำเอาเทคโนโลยีสารสนเทศมาใช้ในการจัดการเรียนการสอน โดยมีผลการดำเนินงานการจัดการศึกษาในปี 2545 ดังนี้

การจัดหลักสูตร - สาขาวิชา

ระดับ	จำนวนหลักสูตร	จำนวนสาขาวิชา
ปริญญาตรี	20	74
ประกาศนียบัตรบัณฑิต	1	2
ปริญญาโท	10	38
ปริญญาเอก	2	8
รวม	33	122

มหาวิทยาลัยบูรพาจัดการศึกษาในทุกะดับของการศึกษาระดับอุดมศึกษา ตั้งแต่ระดับปริญญาตรีถึงปริญญาเอก ในปีการศึกษา 2545 มีสาขาวิชาที่เปิดทั้งหมด จำนวน 33 หลักสูตร 122 สาขาวิชา เป็นระดับปริญญาตรี 20 หลักสูตร 74 สาขาวิชา ระดับประกาศนียบัตรบัณฑิต 1 หลักสูตร 2 สาขาวิชา ระดับปริญญาโท 10 หลักสูตร 38 สาขาวิชา และระดับปริญญาเอก 2 หลักสูตร 8 สาขาวิชา ในจำนวนหลักสูตรเหล่านี้เป็นหลักสูตรใหม่ที่มีการอนุมัติจากสภามหาวิทยาลัยในช่วงปี 2545 จำนวน 12 หลักสูตร 15 สาขาวิชา จำแนกเป็น

1. ระดับปริญญาตรี 5 หลักสูตร 8 สาขาวิชา (การบริหารทั่วไป,การบริหารทั่วไป(ต่อเนื่อง),การบัญชี,การบัญชี(ต่อเนื่อง),การจัดการทรัพยากรมนุษย์, การจัดการทรัพยากรมนุษย์(ต่อเนื่อง),เทคโนโลยีภูมิสารสนเทศ,แพทยศาสตร์)
2. ระดับปริญญาโท 4 หลักสูตร 5 สาขาวิชา (กฎหมายพาณิชย์และการค้าระหว่างประเทศ,เทคโนโลยีภูมิศาสตร์,การจัดการขนส่งและโลจิสติกส์,การตลาด,การพยาบาลสุขภาพจิตและจิตเวช)
3. ระดับปริญญาเอก 2 หลักสูตร 2 สาขาวิชา(การพัฒนาทรัพยากรมนุษย์,บริหารธุรกิจ)



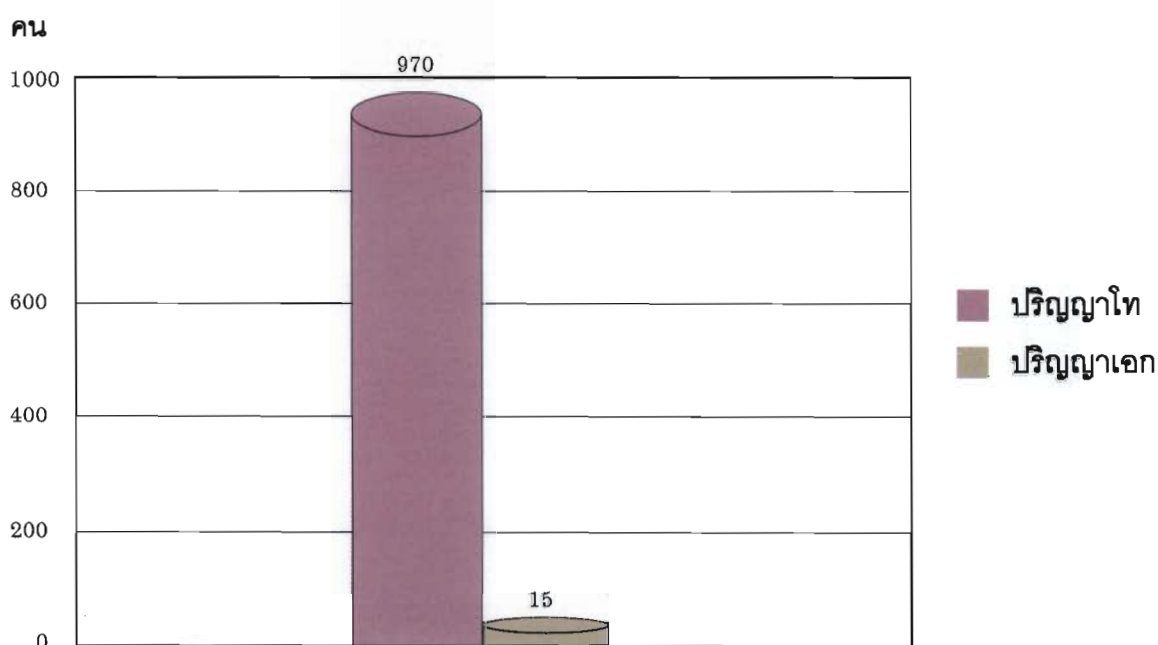
การรับนิสิตในระดับปริญญาตรี

มหาวิทยาลัยบูรพามีแนวทางการจัดการศึกษาในสาขาวิชาที่เป็นความต้องการของสังคม ขยายโอกาสทางการศึกษาเพื่อตอบสนองต่อความต้องการกำลังคนในการพัฒนาประเทศ มหาวิทยาลัยบูรพาในฐานะมหาวิทยาลัยประจำภาคตะวันออกเฉียงเหนือ เป็นมหาวิทยาลัยสมบูรณ์แบบสามารถตอบสนองต่อความต้องการในการศึกษาระดับอุดมศึกษา โดยมีศักยภาพและความพร้อมในการผลิตบัณฑิตในทุกๆ ระดับ ในปีการศึกษา 2545 มหาวิทยาลัยรับนิสิตใหม่ทั้งสิ้น จำนวน 3,607 คน โดยรับผ่านวิธีการต่าง ๆ ดังนี้

1. รับจากผู้ที่ผ่านการสอบคัดเลือกโดยทบวงมหาวิทยาลัย จำนวน 1,142 คน
2. รับจากผู้ที่ผ่านการสอบคัดเลือกโดยมหาวิทยาลัยบูรพา จำนวน 1,025 คน
3. รับผู้ที่มีคุณวุฒิมอนุปริญญาหรือเทียบเท่าเข้าศึกษาในระดับปริญญาตรีหลักสูตรการศึกษาต่อเนื่อง จำนวน 1,295 คน
4. รับเข้าศึกษาปริญญาตรีในหลักสูตรภาคพิเศษ จำนวน 145 คน

การรับนิสิตในระดับบัณฑิตศึกษา

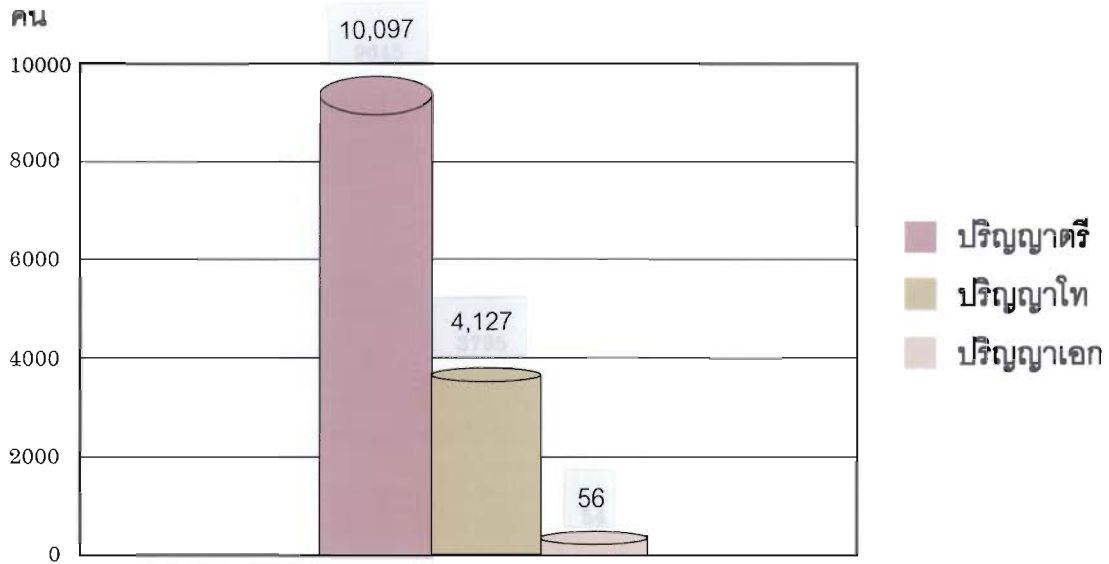
บัณฑิตวิทยาลัย มหาวิทยาลัยบูรพา เป็นหน่วยงานที่ดำเนินการเกี่ยวกับนิสิตในระดับบัณฑิตศึกษา ในปีการศึกษา 2545 มีนิสิตระดับบัณฑิตศึกษาใหม่ จำนวน 985 คน เป็นระดับปริญญาโท จำนวน 970 คน และระดับปริญญาเอก จำนวน 15 คน



รูปกราฟแสดงการรับนิสิตระดับบัณฑิตศึกษา ปีการศึกษา 2545

นิสิตทั้งหมด

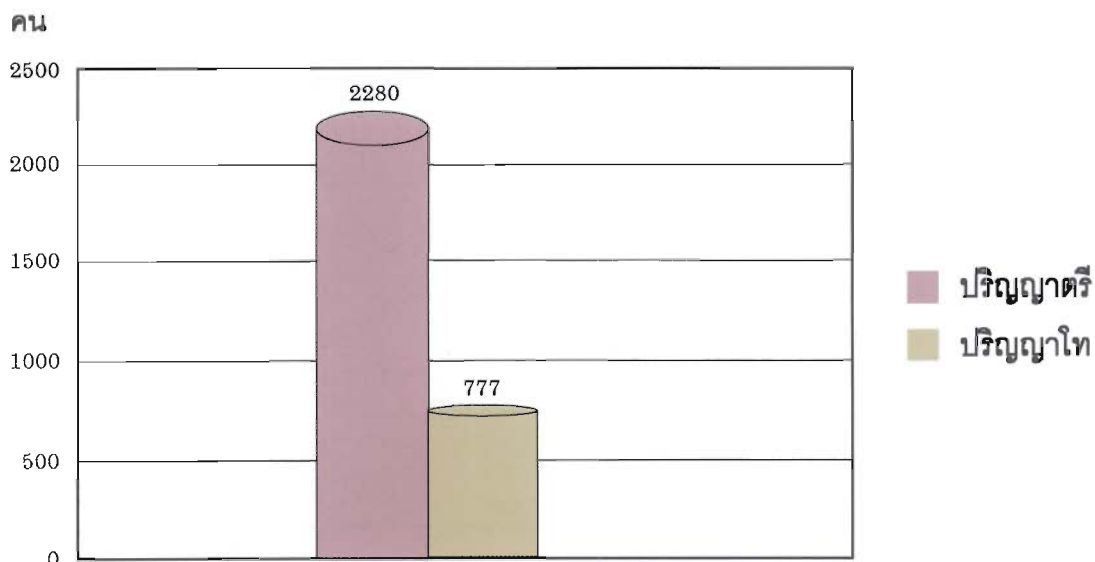
มหาวิทยาลัยบูรพามีนิสิตทั้งสิ้นรวม 14,288 คน โดยมีรายละเอียด ดังนี้ เป็นนิสิตระดับปริญญาตรี จำนวน 10,097 คน ประกาศนียบัตร 8 คน นิสิตระดับปริญญาโท จำนวน 4,127 คน และ นิสิตระดับปริญญาเอก จำนวน 56 คน



รูปกราฟแสดงจำนวนนิสิตทั้งหมดของมหาวิทยาลัยบูรพา

ผู้สำเร็จการศึกษา

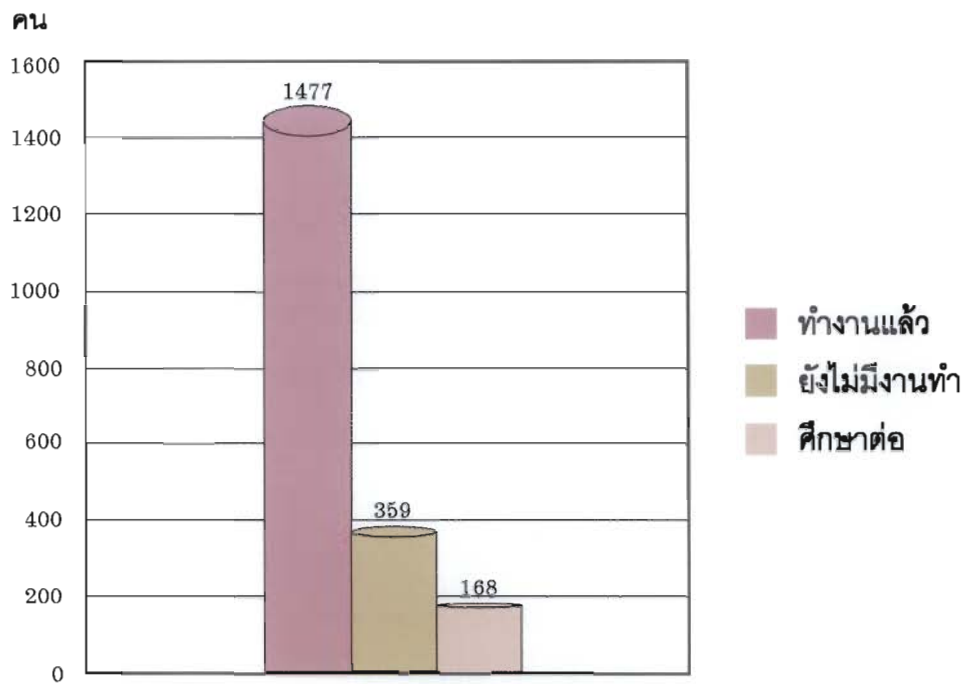
ปีการศึกษา 2544 มหาวิทยาลัยบูรพามีผู้สำเร็จการศึกษา จำนวน 3,066 คน ดังนี้ บัณฑิตระดับปริญญาตรี จำนวน 2,280 คน บัณฑิตระดับปริญญาโท จำนวน 777 คน



รูปกราฟแสดงผู้สำเร็จการศึกษา ปี 2544 ของมหาวิทยาลัยบูรพา

ภาวะการหางานทำของบัณฑิต (ระดับปริญญาตรี)

จากการสำรวจพบว่า บัณฑิตมหาวิทยาลัยบูรพาปี 2543 มีงานทำแล้วทั้งสิ้น จำนวน 1,477 คน ยังไม่ได้งานทำ จำนวน 359 คน และกำลังศึกษาต่อในระดับปริญญาโท จำนวน 168 คน



รูปภาพแสดงภาวะการหางานทำของบัณฑิตของมหาวิทยาลัยบูรพา ระดับปริญญาตรี



การประกันคุณภาพการศึกษา

การประกันคุณภาพการศึกษาเป็นกิจกรรมที่จำเป็นเพื่อเป็นการยืนยันว่าสถานศึกษานั้น ๆ ได้รับความและส่งเสริมคุณภาพการศึกษาอย่างต่อเนื่อง ทำให้เกิดความมั่นใจต่อสาธารณชนว่าจะได้ผลผลิตทางการศึกษาที่มีคุณภาพตามคุณลักษณะที่พึงประสงค์ มหาวิทยาลัยบูรพาจึงมีนโยบายส่งเสริมและสนับสนุนการดำเนินงานด้านการประกันคุณภาพการศึกษาอย่างจริงจัง เพื่อเสริมสร้างมาตรฐานทางการศึกษาให้เป็นที่ยอมรับในระดับประเทศและระดับสากล โดยมีเป้าหมายเพื่อสร้างความเป็นเลิศทางวิชาการทั้งในด้านการเรียนการสอน การวิจัย การบริการวิชาการแก่สังคม และการทำนุบำรุงศิลปวัฒนธรรม ซึ่งจะเป็นการสร้าง ความมั่นใจในผลผลิตทางวิชาการแก่สังคม โดยมีนโยบายที่สำคัญคือ

1. สนับสนุนและส่งเสริมให้หน่วยงานในสังกัดทุกหน่วยงานมีการประกันคุณภาพการศึกษากายใน โดยให้มีการพัฒนาระบบและกลไกเพื่อดำเนินการประกันคุณภาพการศึกษา
2. พัฒนาระบบการตรวจสอบและการประเมินคุณภาพการศึกษากายในที่มีประสิทธิภาพเพื่อส่งเสริมให้ทุกหน่วยงานมีการปรับปรุงและพัฒนาการจัดการศึกษา ให้มีคุณภาพอย่างต่อเนื่อง
3. ดำเนินการให้มหาวิทยาลัยได้รับการประเมินคุณภาพภายนอกจากสำนักงานรับรองมาตรฐานและประเมินคุณภาพการศึกษา (สมศ.) อย่างน้อย 1 ครั้ง ในทุกรอบ 5 ปี
4. สนับสนุนทุกหน่วยงานให้มีการสร้างองค์ความรู้ เกี่ยวกับการประกันคุณภาพการศึกษาโดยพัฒนาบุคลากรเพื่อการวิจัย / การประเมินคุณภาพการศึกษา
5. เผยแพร่และประชาสัมพันธ์ผลการดำเนินงาน การประกันคุณภาพการศึกษาของมหาวิทยาลัยให้สาธารณชนได้รับทราบ และมีความเชื่อมั่นในคุณภาพของการบริหารจัดการศึกษาของมหาวิทยาลัย โดยมีผลการดำเนินงานในรอบปี 2545 ที่ผ่านมาพอสรุปได้ดังนี้

ดำเนินการตรวจสอบระบบและกลไกการประกันคุณภาพการศึกษาของหน่วยงาน จำนวน 18 หน่วยงานส่งเสริมและสนับสนุนการบริการวิชาการด้านการประกันคุณภาพการศึกษา ได้แก่ การจัดประชุม สัมมนา จำนวน 5 ครั้ง ไปร่วมประชุมเชิงปฏิบัติการ การประกันคุณภาพเครือข่ายมหาวิทยาลัยอาเซียน (AUN) จำนวน 4 ครั้ง

การจัดการศึกษาหลักสูตรนานาชาติ

มหาวิทยาลัยบูรพาได้จัดการศึกษาในหลักสูตรนานาชาติเพื่อพัฒนาไปสู่ความเป็นการศึกษาสากลดังนี้ ในระดับปริญญาโทเปิดการเรียนการสอนใน 4 สาขาวิชา ได้แก่ วิทยาศาสตร์สิ่งแวดล้อม, วิทยาศาสตร์ชีวภาพ , การบริหารงานวิศวกรรม และบริหารธุรกิจสำหรับผู้บริหาร

ในระดับปริญญาเอกเปิดการเรียนการสอนใน 2 สาขาวิชา ได้แก่ สาขาวิทยาศาสตร์สิ่งแวดล้อม และวิทยาศาสตร์ชีวภาพ



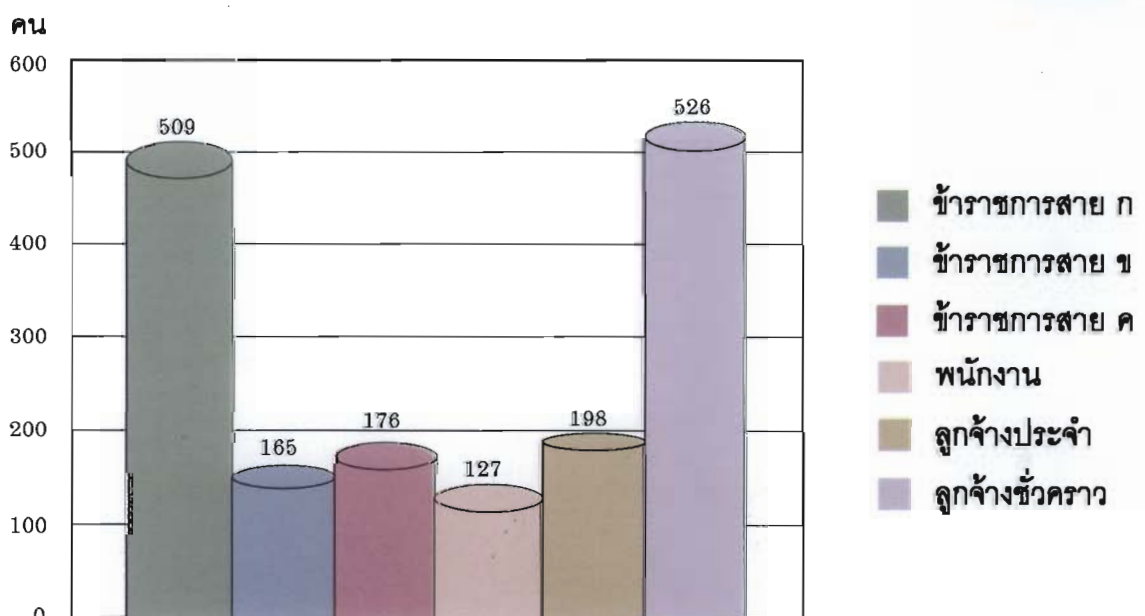
การปรับปรุงและพัฒนาคุณภาพทางการศึกษา

การพัฒนาบุคลากรนับเป็นบทบาทและหน้าที่ที่สำคัญของมหาวิทยาลัยบูรพา เนื่องจากบุคลากรเป็นปัจจัยที่สำคัญที่สุดในการบริหาร มหาวิทยาลัยบูรพาได้ตระหนักถึงความสำคัญในส่วนนี้ จึงมีนโยบายส่งเสริมการพัฒนาทรัพยากรบุคคลเพื่อเพิ่มพูนความรู้ความสามารถและประสบการณ์ทางด้านวิชาการและการบริหาร โดยเฉพาะอย่างยิ่งในปัจจุบันมหาวิทยาลัยมีการพัฒนาไปสู่ความเป็นสากลมากขึ้น ดังนั้นการสนับสนุนพัฒนาบุคลากรจึงมีความสำคัญเป็นอย่างยิ่งไม่ว่าจะเป็นทางด้านการจัดการเรียนการสอน การพัฒนาหลักสูตรให้ทันสมัย การจัดอบรม ประชุม สัมมนา การดูงาน การศึกษาต่อ การให้ทุนเพื่อพัฒนาบุคลากร รวมทั้งความร่วมมือในการแลกเปลี่ยนบุคลากร ในรอบปี 2545 มหาวิทยาลัยบูรพาได้ดำเนินการกิจกรรมทางด้านการพัฒนาบุคลากร ดังนี้

การพัฒนาบุคลากร

จำนวนบุคลากรมหาวิทยาลัยบูรพาในปีการศึกษา 2545 มีทั้งสิ้น 1,701 คน จำแนกเป็นประเภทต่าง ๆ ได้ดังนี้

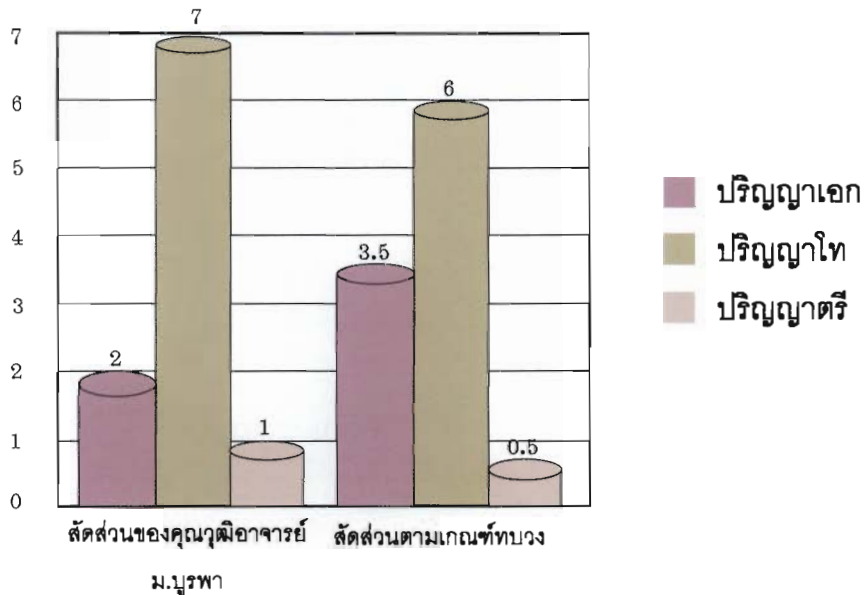
ประเภท	สาย ก	ข้าราชการ สาย ข	สาย ค	พนักงาน	ลูกจ้างประจำ	ลูกจ้างชั่วคราว	รวม
จำนวน	509	165	176	127	198	526	1,701
รวม	850			127	198	526	1,701



รูปภาพแสดงจำนวนบุคลากรของมหาวิทยาลัย ปี 2545

สัดส่วนของคุณวุฒิอาจารย์ เป็นดังนี้

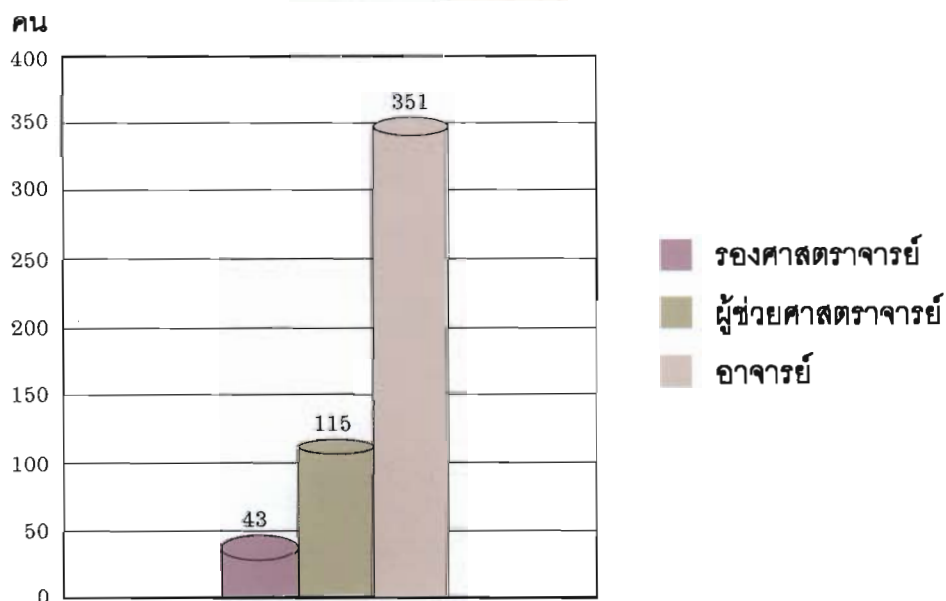
วุฒิการศึกษา	ปริญญาเอก	ปริญญาโท	ปริญญาตรี
จำนวนอาจารย์ (คน)	97	360	52
สัดส่วนของคุณวุฒิอาจารย์ ม.บูรพา	2	7	1
สัดส่วนตามเกณฑ์ทบวง	3.5	6.0	0.5



รูปกราฟแสดงสัดส่วนของคุณวุฒิอาจารย์

ตำแหน่งทางวิชาการ

ตำแหน่งทางวิชาการ	ศาสตราจารย์	รองศาสตราจารย์	ผู้ช่วยศาสตราจารย์	อาจารย์
จำนวนอาจารย์ (คน)	-	43	115	351

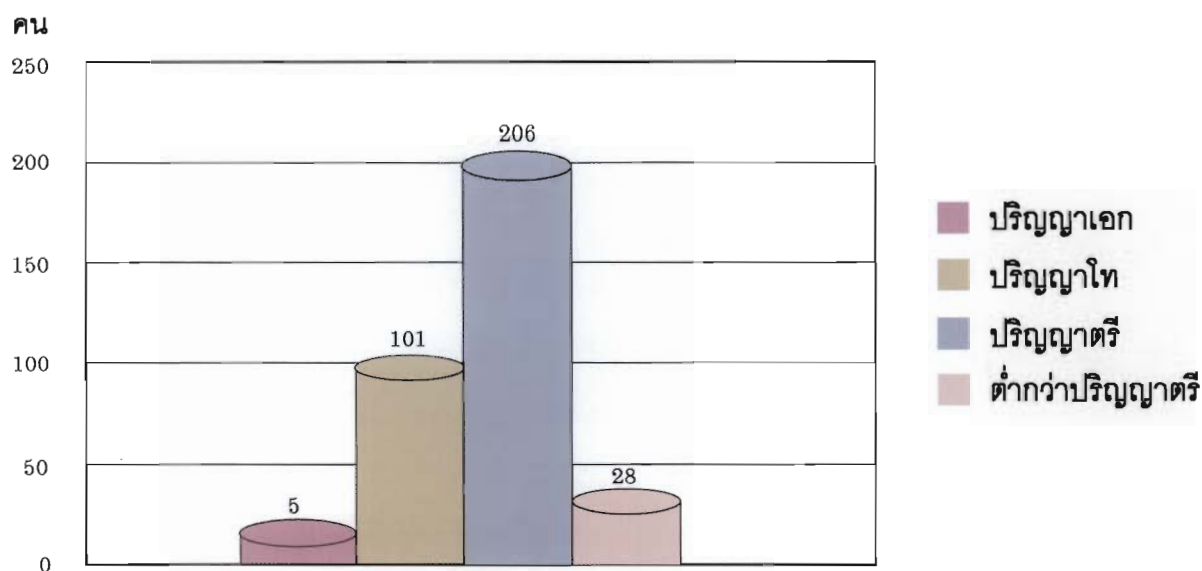


รูปกราฟแสดงตำแหน่งทางวิชาการของบุคลากรมหาวิทยาลัยบูรพา



วุฒิการศึกษาของข้าราชการสาย ข และ ค

วุฒิการศึกษา	ปริญญาเอก	ปริญญาโท	ปริญญาตรี	ต่ำกว่าปริญญาตรี
จำนวนข้าราชการ (คน)	5	101	206	28



รูปภาพแสดงวุฒิการศึกษาของข้าราชการสาย ข และ ค ของมหาวิทยาลัยบูรพา

การดำรงตำแหน่งสูงขึ้น

ในปีการศึกษา 2545 บุคลากรของมหาวิทยาลัยบูรพาได้รับการส่งเสริมให้ดำรงตำแหน่งสูงขึ้น จำนวน 12 คน โดยจำแนกเป็น ตำแหน่งรองศาสตราจารย์ จำนวน 2 คน ผู้ช่วยศาสตราจารย์ จำนวน 8 คน ผู้ชำนาญการในสายงานสนับสนุนวิชาการจำนวน 2 คน

มหาวิทยาลัยได้ส่งเสริมสนับสนุนให้บุคลากรได้รับการเพิ่มพูนความรู้ การพัฒนาตนเอง ทั้งทางด้านวิชาการ ทักษะและประสบการณ์ โดยสรุปดังนี้

การพัฒนาบุคลากร	ในประเทศ	ต่างประเทศ
การศึกษาต่อ	70	48
การฝึกอบรม	659	17
การศึกษาดูงาน	281	116
การสัมมนา	938	27

การส่งเสริมการผลิตตำรา

ตำราการเรียนการสอนเป็นอุปกรณ์ที่สำคัญและจำเป็นในการศึกษาค้นคว้า ดังนั้นมหาวิทยาลัยจึงสนับสนุนให้มีการผลิตตำราและเอกสารทางวิชาการต่าง ๆ เพื่อความก้าวหน้าทางวิชาการและปรับปรุงคุณภาพมาตรฐานทางการศึกษา ในปีการศึกษา 2545 คณะต่าง ๆ มีการจัดทำตำราและเอกสารประกอบการเรียนการสอน และเอกสารทางวิชาการ ดังนี้

หน่วยงาน	จำนวน (เรื่อง)
คณะมนุษยศาสตร์และสังคมศาสตร์	4
คณะวิทยาศาสตร์	3
คณะสาธารณสุขศาสตร์	7
คณะวิศวกรรมศาสตร์	2
รวม	16

การผลิตสื่อและพัฒนาสื่อการศึกษา

การผลิตสื่อเพื่อใช้ประกอบการสอน หรือเพื่อนำเสนอความรู้ในด้านต่าง ๆ เพื่อให้หนังสือและบุคคลทั่วไปได้เข้าใจในเนื้อหาของรายวิชาหรือเรื่องที่ต้องการนำเสนอ ในปีงบประมาณ 2545 มหาวิทยาลัยได้จัดทำสื่อและพัฒนาสื่อการศึกษาดังนี้

หน่วยงาน	จำนวน (เรื่อง)
คณะมนุษยศาสตร์และสังคมศาสตร์	22
คณะวิทยาศาสตร์	7
คณะสาธารณสุขศาสตร์	4
รวม	33



การวิจัย

การวิจัยถือเป็นภารกิจหลักประการหนึ่งของมหาวิทยาลัยที่ได้ดำเนินการปฏิบัติมาอย่างต่อเนื่อง การวิจัยเป็นเครื่องมือที่สำคัญในการพัฒนาศาสตร์แขนงต่าง ๆ ที่จะนำไปสู่การพัฒนาประเทศชาติตามนโยบายของรัฐ พร้อมกันนั้นการวิจัยยังเป็นการเสริมสร้างและพัฒนาศักยภาพของอาจารย์ และบุคลากร ให้มีความรู้ความสามารถทางการวิจัยนำไปเสริมสร้างการพัฒนามาตรฐานทางการศึกษากการให้ก้าวหน้าขึ้น ในรอบปีงบประมาณ 2545 ที่ผ่านมา มหาวิทยาลัยได้ดำเนินการวิจัยในโครงการต่าง ๆ จำนวน 87 โครงการ เป็นงบประมาณทั้งสิ้น 13,759,335 บาท จากแหล่งทุนดังนี้

แหล่งทุน	จำนวนโครงการ	งบประมาณที่ได้รับ (บาท)
โครงการวิจัยที่ได้รับทุนจากงบประมาณแผ่นดิน		
- วิจัยประยุกต์สาขาวิทยาศาสตร์เทคโนโลยี	7	2,473,000
- วิจัยพื้นฐาน	1	333,000
โครงการวิจัยที่ได้รับทุนจากงบประมาณเงินรายได้	67	5,362,139
โครงการวิจัยที่ได้รับงบประมาณจากแหล่งทุนอื่น	12	5,591,196
รวมทั้งสิ้น	87	13,759,335

หน่วยงานที่ดำเนินการในโครงการวิจัย

โครงการวิจัยที่ได้รับงบประมาณจากงบประมาณแผ่นดิน

วิจัยประยุกต์สาขาวิทยาศาสตร์เทคโนโลยี

คณะ	จำนวนโครงการ	งบประมาณที่ได้รับ (บาท)
คณะวิทยาศาสตร์	3	1,294,000
คณะสาธารณสุขศาสตร์	2	556,700
คณะพยาบาลศาสตร์	1	272,300
โรงเรียนสาธิต “พิบูลบำเพ็ญ”	1	350,000

วิจัยพื้นฐาน

คณะ	จำนวนโครงการ	งบประมาณที่ได้รับ (บาท)
คณะวิทยาศาสตร์	1	333,000

โครงการวิจัยที่ได้รับงบประมาณจากงบประมาณเงินรายได้

คณะ	จำนวนโครงการ	งบประมาณที่ได้รับ (บาท)
คณะพยาบาลศาสตร์	11	879,389
คณะมนุษยศาสตร์และสังคมศาสตร์	5	219,000
คณะวิทยาศาสตร์	23	2,881,000
คณะศิลปกรรมศาสตร์	2	76,000
คณะสาธารณสุขศาสตร์	7	415,000
คณะศึกษาศาสตร์	3	121,000
บัณฑิตวิทยาลัย	1	20,000
สถาบันวิทยาศาสตร์ทางทะเล	3	125,000
วิทยาลัยการบริหารรัฐกิจ	7	480,000
วิทยาลัยพาณิชยศาสตร์	1	50,000
ศูนย์วิทยาศาสตร์สุขภาพ	4	95,750

โครงการวิจัยที่ได้รับงบประมาณจากงบประมาณแหล่งทุนอื่น

คณะ	จำนวนโครงการ	งบประมาณที่ได้รับ (บาท)
คณะพยาบาลศาสตร์	1	495,240
คณะมนุษยศาสตร์และสังคมศาสตร์	3	900,000
คณะวิทยาศาสตร์	1	3,266,956
คณะสาธารณสุขศาสตร์	1	259,000
คณะศึกษาศาสตร์	1	60,000
บัณฑิตวิทยาลัย	1	30,000
โรงเรียนสาธิต"พิบูลบำเพ็ญ"	1	20,000
วิทยาลัยการบริหารรัฐกิจ	2	30,000
สถาบันสังคมและสิ่งแวดล้อม	1	260,000

หมายเหตุ : รายละเอียดโครงการปรากฏอยู่ในภาคผนวก



การบริการวิชาการแก่สังคม

การบริการวิชาการแก่สังคมเป็นอีกภารกิจหนึ่งของมหาวิทยาลัยซึ่งมีวัตถุประสงค์ในการเผยแพร่วิชาการในด้านต่าง ๆ ให้กับประชาชนอันจะเป็นประโยชน์ในการเพิ่มพูนความรู้และพัฒนาคุณภาพชีวิตของประชาชนให้ดีขึ้น ในปีงบประมาณ 2545 มหาวิทยาลัยได้ดำเนินการเกี่ยวกับการบริการวิชาการแก่สังคม ดังนี้

โครงการบริการวิชาการแก่สังคม

ในรอบปีงบประมาณ 2545 มหาวิทยาลัยบูรพามีโครงการบริการวิชาการแก่สังคม รวมทั้งสิ้น 28 โครงการ เป็นงบประมาณทั้งสิ้น 4,440,400 บาท

การให้บริการทางด้านอื่น ๆ

ประเภทของการให้บริการ	จำนวน (ครั้ง)
การจัดอบรม	115
การจัดประชุม	39
การจัดสัมมนา	34
การจัดนิทรรศการ	32
รวม	220

การเป็นวิทยากรและการบรรยายพิเศษ

มหาวิทยาลัยบูรพามีบุคลากรที่มีความรู้ความสามารถ เป็นผู้ทรงคุณวุฒิในด้านสาขาวิชาต่าง ๆ จำนวนมาก และได้รับเชิญไปเป็นวิทยากรให้ความรู้ในการอบรม การบรรยายพิเศษเป็นจำนวนมาก ในปี 2545 บุคลากรของมหาวิทยาลัยได้รับเชิญทั้งสิ้นจำนวน 233 ครั้ง

การเขียนบทความเผยแพร่ทางสิ่งพิมพ์

การเขียนบทความเพื่อเผยแพร่ความรู้ทางวิชาการเป็นการบริการวิชาการแก่สังคมอีกประการหนึ่งที่จะทำให้ประชาชนได้รับทราบข้อมูลที่จะเป็นประโยชน์ที่เกี่ยวข้องกับชีวิตประจำวันเพื่อเพิ่มความรู้ให้กับตนเอง สามารถพัฒนาชีวิตความเป็นอยู่ให้ดีขึ้น โดยบุคลากรของมหาวิทยาลัยมีการเขียนบทความลงในเอกสารสิ่งพิมพ์ประเภทต่าง ๆ จำนวน 127 บทความ



การเผยแพร่วิชาการทางวิทยุกระจายเสียง

มหาวิทยาลัยบูรพาได้จัดโครงการเผยแพร่ความรู้ทางวิทยุกระจายเสียง เพื่อให้ประชาชนได้รับความรู้ในเรื่องเกี่ยวกับชีวิตประจำวันในด้านต่าง ๆ ครอบคลุมพื้นที่เกือบทั่วประเทศ โดยขอความร่วมมือจากสถานีวิทยุทั้งระบบ FM และ AM ในการเผยแพร่ ในปี 2545 บุคลากรของมหาวิทยาลัยได้เขียนบทความทางวิชาการเผยแพร่ จำนวน 177 เรื่อง ดังนี้

ชื่อรายการ	จำนวนสถานีที่ออกอากาศ	จำนวนเรื่อง
รายการวิทยาศาสตร์เพื่อประชาชน	96	27
รายการมนุษย์กับสังคม	27	27
รายการสุขภาพดีมีสุข	49	27
รายการก้าวไกลในโลกกว้าง	69	27
รายการมนุษย์กับสิ่งแวดล้อม	24	27
สุขภาพดี - ชีวิตมีสุข	33	27
วิถีสุขภาพ	26	15
รวม	324	177

การจัดบริการด้านการแพทย์

หน่วยงานที่ให้บริการทางด้านการแพทย์ได้แก่ ศูนย์วิทยาศาสตร์สุขภาพ ได้ให้บริการรักษาพยาบาลกับผู้ประสบอุบัติเหตุ ให้การรักษาพยาบาลพื้นฐาน ให้บริการด้านทันตกรรม และการบริการด้านเภสัชกรรมแก่นิสิต บุคลากรของมหาวิทยาลัย และประชาชนทั่วไป อีกทั้งยังจัดการอบรม สัมมนาให้ความรู้ทางการแพทย์กับบุคลากรและบุคคลที่สนใจอีกด้วย

ประเภทของการให้บริการ	จำนวนผู้ป่วย (ราย)
การให้บริการกับผู้ป่วยนอก	92,447
การให้บริการกับผู้ป่วยใน	2,467
การให้บริการด้านทันตกรรม	4,244
การให้บริการด้านอื่น เช่น กายภาพ เป็นต้น	5,464
รวม	104,622

การทำนุบำรุงศิลปะและวัฒนธรรม

มหาวิทยาลัยบูรพามีนโยบายส่งเสริมและสนับสนุนการทำนุบำรุงศิลปวัฒนธรรมและสิ่งแวดล้อมในรูปแบบต่าง ๆ เพื่อเป็นการปลูกฝังจิตสำนึกให้กับนิสิต บุคลากรของมหาวิทยาลัย รวมทั้งประชาชนโดยทั่วไปให้เกิดความตระหนักถึงความสำคัญของศิลปวัฒนธรรมและสิ่งแวดล้อม โดยเฉพาะในภูมิภาคตะวันออกเฉียงเหนือที่มีวัฒนธรรมที่หลากหลายและสืบต่อกันมาเป็นเวลายาวนาน สมควรอนุรักษ์เพื่อให้อนุชนรุ่นหลังได้รับทราบวัฒนธรรมและประเพณีที่ดั่งงามให้อยู่คู่กับสังคมสืบไป ในปี 2545 มหาวิทยาลัยได้ดำเนินการจัดทำโครงการทำนุบำรุงศิลปะและวัฒนธรรม จำนวน 17 โครงการงบประมาณ จำนวน 1,159,250 บาท ดังนี้



โครงการที่ได้รับเงินอุดหนุนจากงบประมาณแผ่นดิน

หน่วยงาน	จำนวนโครงการ	จำนวนเงิน
คณะศิลปกรรมศาสตร์	4	373,500
คณะวารสารศาสตร์	1	80,600
โครงการจัดตั้งสถาบันศิลปะและวัฒนธรรม	3	233,000
วิทยาเขตสารสนเทศจันทบุรี	1	14,000
รวม	9	701,100

โครงการที่ได้รับเงินอุดหนุนจากงบประมาณเงินรายได้

หน่วยงาน	จำนวนโครงการ	จำนวนเงิน
คณะศึกษาศาสตร์	1	5,800
วิทยาลัยการพานิชยนาวิ	1	5,000
สถาบันศิลปะและวัฒนธรรม	1	183,000
รวม	3	193,800



โครงการที่ได้รับเงินอุดหนุนจากแหล่งทุนอื่น

หน่วยงาน	จำนวนโครงการ	จำนวนเงิน
วิทยาลัยการพานิชยนาวี	1	5,000
วิทยาลัยการบริหารรัฐกิจ	1	5,000
สถาบันศิลปะและวัฒนธรรม	2	250,000
วิทยาเขตสารสนเทศจันทบุรี	1	4,350
รวม	5	264,350



กิจการนิสิต

มหาวิทยาลัยบูรพามีแนวนโยบายในการพัฒนาคุณภาพนิสิตเพื่อให้สมกับปรัชญาของมหาวิทยาลัย คือ “สร้างเสริมปัญญา ใฝ่หาความรู้คู่คุณธรรม ชี้นำสังคม” มีการพัฒนาระบบบริหารจัดการเพื่อรองรับการพัฒนาคุณภาพของนิสิตอย่างมีประสิทธิภาพ มีมาตรฐานการศึกษาที่เน้นกิจกรรมส่งเสริมจริยธรรม เน้นจรรยาบรรณ และกิจกรรมเสริมหลักสูตรที่ส่งเสริมการพัฒนาตนเองและสังคม ในการดำเนินงานในปีงบประมาณ 2545 เพื่อการพัฒนาคุณภาพนิสิต ดังนี้

การจัดหาทุนสนับสนุนการศึกษา

มหาวิทยาลัยบูรพาได้ให้การสนับสนุนช่วยเหลือนิสิตที่ประสบภาวะขาดแคลนทุนการศึกษา เพื่อให้สามารถทำการศึกษาต่อจนสำเร็จการศึกษา โดยในปี 2545 ได้จัดหาทุนอุดหนุนการศึกษาให้กับนิสิตทั้งสิ้น 1,349 คน เป็นจำนวนเงิน 14,352,240 บาท



แหล่งทุนอุดหนุนการศึกษา	จำนวนทุน	จำนวนเงิน
จากงบประมาณแผ่นดิน	97	428,000
จากงบประมาณเงินรายได้	214	987,000
จากกองทุนกู้ยืมเพื่อการศึกษา	674	10,130,740
จากเงินกองทุนบริจาค / เงินผลประโยชน์อื่น	364	2,806,500
รวม	1,349	14,352,240

กิจกรรมเสริมหลักสูตร

มหาวิทยาลัยมีนโยบายส่งเสริม ปรับปรุง และพัฒนารูปแบบของการจัดกิจกรรมของนิสิตโดยให้มีความคิดทางและองค์ประกอบ ที่จะส่งเสริมความรู้ความสามารถ และฝึกความรับผิดชอบของนิสิตต่อสังคมและตนเองเพื่อให้เกิดความก้าวหน้าอย่างสร้างสรรค์ ซึ่งในปี 2545 มีการจัดกิจกรรมเสริมหลักสูตรทั้งสิ้น 183 ครั้ง มีนิสิตเข้าร่วมกิจกรรมทั้งสิ้นโดยประมาณ 17,850 คน

การบริการหอพัก

มหาวิทยาลัยบูรพาได้จัดหอพักเพื่อไว้บริการให้กับนิสิตที่มีภูมิลำเนาอยู่ต่างจังหวัด เพื่อความสะดวกในการศึกษาเล่าเรียนและความปลอดภัยในการพักอาศัย และยังเป็นการสร้างประสบการณ์ในการใช้ชีวิตร่วมกับผู้อื่นในสังคมเพื่อช่วยเหลือเอื้ออาทรต่อกันอีกด้วย การพักอาศัยอยู่ในหอพักของมหาวิทยาลัยจะทำให้ผู้ปกครองของนิสิตคลายความกังวลเกี่ยวกับตัวนิสิตที่มาทำการศึกษาได้ ซึ่งในปี 2545 มหาวิทยาลัยมีจำนวนหอพักทั้งสิ้น 18 หอ รวมจำนวนห้องพัก 819 ห้อง สามารถรองรับจำนวนนิสิตได้ทั้งสิ้น 3,275 คน

ประเภทหอพัก	จำนวนห้อง	จำนวนนิสิต (คน)
นิสิตปริญญาตรีเพศหญิง	525	2,543
นิสิตปริญญาตรีเพศชาย	244	732
บัณฑิตศึกษา	50	56



การดำเนินงานของงานวิเทศสัมพันธ์

การพัฒนาการศึกษาเครือข่ายนานาชาติ

มหาวิทยาลัยบูรพามีนโยบายในการส่งเสริมพัฒนาระบบข้อมูลข่าวสาร งานด้านวิเทศสัมพันธ์ให้มีความสมบูรณ์และทันสมัย ส่งเสริมความร่วมมือเพื่อการประสานงานระหว่างหน่วยงานภายในมหาวิทยาลัยกับสถาบันการศึกษาและองค์กรต่างประเทศ เพื่อพัฒนาศักยภาพของบุคลากรมหาวิทยาลัย และนิสิตในทุกระดับในด้านการวิเทศสัมพันธ์ให้สมบูรณ์ เสริมสร้างความเข้าใจเกี่ยวกับนโยบายด้านการวิเทศสัมพันธ์ของมหาวิทยาลัยเพื่อการปฏิบัติงานได้มาตรฐาน ในปี 2545 งานวิเทศสัมพันธ์ได้ดำเนินการความร่วมมือกับสถาบัน / องค์กรต่างประเทศในลักษณะต่าง ๆ ดังนี้

1. การตกลงความร่วมมือทางวิชาการระหว่างประเทศ

- 1.1 Finders University, Adelaide, Australia
- 1.2 University of Calgary, Calgary, Canada
- 1.3 Cheju National University, Cheju, Korea
- 1.4 Case Western Reserve University, Case Western, U.S.A.
- 1.5 Illinois State University, Illinois, U.S.A.
- 1.6 University of Massachusetts, Charleston, U.S.A.
- 1.7 Physical Education & Sports University II, Hochiminh, Vietnam

2. กิจกรรมทางวิชาการระหว่างประเทศ

ในปี 2545 มหาวิทยาลัยมีการแลกเปลี่ยนบุคลากร และนิสิตกับสถาบันการศึกษาต่างประเทศ เพื่อการพัฒนาด้านวิชาการ ดังนี้

2.1 โครงการพัฒนาบุคลากรฝึกอบรม ดูงานในระยะสั้นผ่านกรมวิเทศสหการ (กวส)

หน่วยงาน	ประเทศ	อาจารย์	รวม
คณะวิศวกรรมศาสตร์	เกาหลี	1	1
ศูนย์วิทยาศาสตร์สุขภาพ	ญี่ปุ่น	1	1
คณะมนุษยศาสตร์และสังคมศาสตร์	จีน	2	2
คณะวิทยาศาสตร์	สิงคโปร์	1	1
รวม		5	5

2.2 โครงการพัฒนาบุคลากรฝึกอบรม ประชุม และดูงานในระยะสั้นผ่านสัญญาความร่วมมือทางวิชาการของมหาวิทยาลัย

หน่วยงาน	ประเทศ	จำนวน	รวม
คณะศึกษาศาสตร์	บรูไน	2	2
คณะวิทยาศาสตร์	เวียดนาม	12	22
	สิงคโปร์	2	
	โปรตุเกส	2	
	จีน	2	
	เยอรมัน	1	
	เกาหลี	2	
สถาบันวิทยาศาสตร์ทางทะเล	สิงคโปร์	5	5
กองกิจการนิสิต	สิงคโปร์	16	16
คณะมนุษยศาสตร์และสังคมศาสตร์	จีน	1	3
	เกาหลี	1	
	มาเลเซีย	1	
คณะพยาบาลศาสตร์	เวียดนาม	1	1
คณะสาธารณสุขศาสตร์	มาเลเซีย	1	1
คณะวิศวกรรมศาสตร์			
รวม			

3. โครงการแลกเปลี่ยนอาจารย์ และนิสิต กับสถาบันการศึกษาต่างประเทศ (Exchange Programs)

3.1 โครงการแลกเปลี่ยนนักศึกษาและบุคลากรของสถาบันการศึกษาไทยกับต่างประเทศ (University Mobility in Asia and the Pacific – UMAP)

จำนวนอาจารย์และนิสิตที่เข้าร่วมโครงการ ฯ

หน่วยงานของ	ประเทศ	อาจารย์	นิสิต	รวม
คณะมนุษยศาสตร์และสังคมศาสตร์	ออสเตรเลีย	-	1	1
	แคนาดา	-	2	2
รวม		-	3	3



จำนวนอาจารย์และนิสิตต่างประเทศที่เข้าร่วมโครงการ ฯ

ชื่อมหาวิทยาลัย	ประเทศ	อาจารย์	นิสิต	รวม
Victoria University of Technology	ออสเตรเลีย	-	5	5
รวม		-	5	5

3.2 โครงการแลกเปลี่ยนคณาจารย์และนักศึกษากับประเทศเพื่อนบ้าน (Greater Mekong Subregions - GMS)

จำนวนอาจารย์และนิสิตที่เข้าร่วมโครงการ ฯ

หน่วยงานของ ม.บูรพา	ประเทศที่ไป	อาจารย์	นิสิต	รวม
คณะวิทยาศาสตร์	สาธารณรัฐประชาชนจีน	-	1	1
รวม		-	1	1

จำนวนอาจารย์และนิสิตต่างประเทศที่เข้าร่วมโครงการ ฯ

ชื่อมหาวิทยาลัย	ประเทศ	อาจารย์	นิสิต	รวม
Dali Medical College	สาธารณรัฐประชาชนจีน	2		2
รวม		2	-	2

3.3 โครงการเครือข่ายมหาวิทยาลัยอาเซียน (ASEAN University Network - AUN)

หน่วยงานของ ม.บูรพา	ประเทศที่ไป	อาจารย์	นิสิต	รวม
คณะมนุษยศาสตร์และสังคมศาสตร์	มาเลเซีย	1	2	7
	อินโดนีเซีย	1	1	
	เกาหลี	1	1	
คณะพยาบาลศาสตร์	เวียดนาม	1	-	1
คณะศึกษาศาสตร์	บรูไน	2	-	2
คณะสาธารณสุขศาสตร์	มาเลเซีย	1	-	1
รวม		7	4	11

4. โครงการพัฒนาบุคลากรของมหาวิทยาลัย

4.1 โครงการพัฒนาบุคลากรศึกษาต่อระดับปริญญาเอก

หน่วยงาน	ปีการศึกษา			รวม
	2543	2544	2545	
คณะพยาบาลศาสตร์	1	2	1	4
คณะมนุษยศาสตร์และสังคมศาสตร์	-	1	1	2
คณะวิทยาศาสตร์	2	1	2	5
คณะวิศวกรรมศาสตร์	-	1	2	3
คณะศึกษาศาสตร์	2	-	-	2
คณะสาธารณสุขศาสตร์	2	2	4	8
วิทยาเขตสารสนเทศจันทบุรี	-	2	-	2
โรงเรียนสาธิต พิบูลบำเพ็ญ	-	1	-	1
วิทยาลัยการพาณิชยนาวิ	-	-	2	2
รวม	7	10	12	29

5. โครงการแลกเปลี่ยนด้านศิลปะและวัฒนธรรม

ประเทศที่มาแลกเปลี่ยน	สถานที่	ประเภทกิจกรรม
โปรตุเกส	ม.บูรพา	กีฬาเชื่อมความสัมพันธ์
อินเดีย	ม.บูรพา	การแสดงศิลปะประจำชาติ

หน่วยงาน	ประเทศ	ประเภทกิจกรรม
มหาวิทยาลัยบูรพา	สิงคโปร์	การแสดงศิลปะประจำชาติ



ความร่วมมือกับส่วนราชการและองค์กรเอกชน ภายในประเทศ

มหาวิทยาลัยบูรพาได้ทำความตกลงกับส่วนราชการ และองค์กรเอกชนเพื่อความร่วมมือทางด้านวิชาการ การวิจัย การพัฒนาสังคม เศรษฐกิจ และการเมือง เพื่อก่อประโยชน์สูงสุดในการพัฒนาประเทศ โดยมีการทำข้อตกลงความร่วมมือกับส่วนราชการและองค์กรเอกชนภายในประเทศ ดังนี้

1. ทบวงมหาวิทยาลัยโดยมหาวิทยาลัยบูรพา และกระทรวงสาธารณสุขโดยโรงพยาบาล
ชลบุรี ได้มีข้อตกลงความร่วมมือในการผลิตแพทย์ของมหาวิทยาลัยบูรพา ทั้งนี้ภายใต้การกำกับและ
สนับสนุนจากทบวงมหาวิทยาลัยและกระทรวงสาธารณสุข โดยจัดทำบันทึกข้อตกลง ลงนามของผู้บริหาร
ของทั้งสองหน่วยงานในวันที่ 9 กันยายน 2545 โดยมีผู้บริหารฝ่ายทบวงมหาวิทยาลัย ได้แก่ ศาสตราจารย์
ร้อยตำรวจเอก ดร.วรเดช จันทรศร ปลัดทบวงมหาวิทยาลัย ศาสตราจารย์ ดร.สุชาติ อุปถัมภ์
อธิการบดีมหาวิทยาลัยบูรพา และรองศาสตราจารย์ ดร.เรณา พงษ์เรืองพันธ์ุ รองอธิการบดีฝ่ายวิชา
การ มหาวิทยาลัยบูรพา และผู้บริหารฝ่ายกระทรวงสาธารณสุข ได้แก่ นายแพทย์วินัย วิริยะกัจจา ปลัด
กระทรวงสาธารณสุข นายแพทย์สุภาชัย สาระจรัส นายแพทย์ใหญ่ กระทรวงสาธารณสุข และนาย
แพทย์ปรีชา กิตติคุณ ผู้อำนวยการโรงพยาบาลชลบุรี

2. มหาวิทยาลัยบูรพาได้ลงนามความร่วมมือทางวิชาการกับสำนักงานวิทยาการตำรวจ
ในวันที่ 27 มีนาคม 2545

3. มหาวิทยาลัยบูรพาได้ลงนามความร่วมมือทางวิชาการเพื่อพัฒนาการเรียนการสอน
วิทยาศาสตร์เทคโนโลยี กับโรงเรียนในภาคตะวันออกเฉียงเหนือ ในวันที่ 31 มกราคม 2545





ภาพกิจกรรมต่าง ๆ
ของมหาวิทยาลัยบูรพา
ในรอบปีการศึกษา 2545



พิธีส่งมอบตำแหน่งอธิการบดี มหาวิทยาลัยบูรพา โดยผศ. ดร.ผาสุข กุลละวณิชย์ แก่ ศ. ดร.สุชาติ อุปลัมภ์ วันที่ 1 เมษายน 2545 ณ อาคารภปร.



อธิการบดีมหาวิทยาลัยบูรพา และคณะ เยี่ยมชมและประเมินผลโครงการสร้างความเข้มแข็งของชุมชนและเศรษฐกิจฐานราก และมอบงาน และข้อมูลให้กับ อ.เกาะสีชัง จ.ชลบุรี วันที่ 4 กันยายน 2545



การอบรมโครงการ ยุทธศาสตร์การทำงานให้มีประสิทธิภาพ ระหว่างวันที่ 22 - 24 เมษายน 2545 จัดโดย สำนักบริหารวิชาการ มหาวิทยาลัยบูรพา ร่วมกับสมาคมข้าราชการพลเรือนแห่งประเทศไทย



โครงการประชุมเชิงปฏิบัติการ เพื่อจัดทำร่างหลักสูตร แพทยศาสตร์บัณฑิต มหาวิทยาลัยบูรพา วันที่ 30-31 กรกฎาคม 2545 และวันที่ 15 สิงหาคม 2545 ณ มหาวิทยาลัยบูรพา



พิธีจุดเทียนชัยถวายพระพร 5 ธันวาคม महाराช ณ ศาลากลาง จังหวัด ชลบุรี วันที่ 3 ธันวาคม 2545



โครงการเทศกาลสามสัมพันธ์ ครั้งที่ 7 โดยมี มหาวิทยาลัยบูรพา มหาวิทยาลัยศรีนครินทรวิโรฒ มหาวิทยาลัยสงขลานครินทร์ มหาวิทยาลัยทักษิณ ระหว่างวันที่ 7- 9 พฤศจิกายน 2545 ณ มหาวิทยาลัยบูรพา



งานพระราชทานปริญญาบัตรประจำปีการศึกษา 2544
ของมหาวิทยาลัยบูรพา วันที่ 11 ธันวาคม 2545



พิธีไหว้ครูของมหาวิทยาลัยบูรพา ประจำปีการศึกษา 2545
วันที่ 27 มิถุนายน 2545



การประชุมเทคนิคระดับปีที่ 1 ประจำปีการศึกษา 2545
วันที่ 5 มิถุนายน 2545 ณ หอประชุมอ่างทอง บัณฑิต
มหาวิทยาลัยบูรพา



งานประเพณีวันสงกรานต์และวันผู้สูงอายุ
โดยสโมสรข้าราชการ สถาบันศิลปะและวัฒนธรรม และ
คณะมนุษยศาสตร์และสังคมศาสตร์
วันที่ 23 เมษายน 2545



งานเลี้ยงเกษียณอายุราชการ ของข้าราชการ
มหาวิทยาลัยบูรพา วันที่ 26 กันยายน 2545



พิธีมอบเกียรติบัตรศิษย์เก่าดีเด่น นิสิตดีเด่น และ
ผู้มีอุปการคุณ ณ หอประชุมอ่างทอง บัณฑิต มหาวิทยาลัยบูรพา



คณะวิศวกรรมศาสตร์ มหาวิทยาลัยบูรพา จัดสัมมนา
โครงการประหยัดพลังงานในโรงงานอุตสาหกรรม
ภาคตะวันออก ระหว่างวันที่ 23-24 เมษายน 2545



การอบรมโครงการ เสริมสร้างผู้ประกอบการใหม่(NEC)รุ่นที่ 2
และพิธีมอบวุฒิบัตร รุ่นที่ 1 วันที่ 17 พฤษภาคม 2545
โดยสำนักบริการวิชาการ มหาวิทยาลัยบูรพา ร่วมกับ
กรมส่งเสริมอุตสาหกรรม



โครงการอบรมคอมพิวเตอร์เพื่อเพิ่มศักยภาพข้าราชการ
ตุลาการในภาคที่ 2 ระหว่างวันที่ 3- 11 สิงหาคม 2545
โดยสำนักคอมพิวเตอร์ มหาวิทยาลัยบูรพา



การประชุมสัมมนาทางวิชาการ โครงการวิจัยและถ่ายทอด
เทคโนโลยี ณ โรงแรม เอเชีย พัทยา จ. ชลบุรี โดย
ทบวงมหาวิทยาลัย ร่วมกับ มหาวิทยาลัยบูรพา



โครงการอบรมหลักสูตร การพัฒนาระบบประกันคุณภาพ
การปฏิบัติงาน กองกลาง สำนักงานอธิการบดี
มหาวิทยาลัยบูรพา วันที่ 10 -11 สิงหาคม 2545



การสัมมนาทางวิชาการ “ทำไมมหาวิทยาลัยต้องออกนอกระบบ
ประชาคมมีส่วนร่วมอย่างไร” ณ หอประชุมถาวร บัณฑิต
วันที่ 26 ธันวาคม 2545



มหาวิทยาลัยบูรพาเข้าร่วมกีฬาบุคลากรทบวงมหาวิทยาลัย ครั้งที่ 21 ในระหว่างวันที่ 5 - 11 พฤษภาคม 2545 ณ มหาวิทยาลัยสงขลานครินทร์ วิทยาเขตหาดใหญ่



งานวันเด็กแห่งชาติ วันที่ 11 มกราคม 2545 ที่ สถาบันวิทยาศาสตร์ทางทะเล มหาวิทยาลัยบูรพา



โครงการส่งเสริมศิลปวัฒนธรรมได้จัดงานประเพณี ลอยกระทงและการประกวดนางนพมาศสนับสนุนโดยฯพณฯ สนธยา คุณปลื้ม ระหว่างวันที่ 15-19 พฤศจิกายน 2545 ณ มหาวิทยาลัยบูรพา



สัปดาห์ความปลอดภัยในการทำงานภาคตะวันออกครั้งที่ 3 จ.ชลบุรี ปูภูมิทัศน์วัฒนธรรมความปลอดภัยในยุคเศรษฐกิจใหม่ ระหว่างวันที่ 15- 16 สิงหาคม 2545 ณ หอประชุมอัครบัณฑิต มหาวิทยาลัยบูรพา



สัปดาห์วันวิทยาศาสตร์แห่งชาติ ภาคตะวันออก ครั้งที่ 19 ในระหว่างวันที่ 18- 20 สิงหาคม 2545 ณ มหาวิทยาลัยบูรพา



งานรวมพลังเพื่อการปฏิรูปการศึกษาไทย ครั้งที่ 4 ระหว่างวันที่ 5 - 6 กรกฎาคม 2545 ณ หอประชุมอัครบัณฑิต มหาวิทยาลัยบูรพา



นิทรรศการ เนื่องในวันสถาปนาคณะศิลปกรรมศาสตร์ ระหว่างวันที่ 20 พฤษภาคม 2545 - 8 กรกฎาคม 2545 โดยคณะศิลปกรรมศาสตร์ มหาวิทยาลัยบูรพา



งานวันคล้ายวันสถาปนามหาวิทยาลัยบูรพาครบรอบ 47 ปี วันที่ 8 กรกฎาคม 2545 ณ หอประชุมอ่างบัวศรี มหาวิทยาลัยบูรพา



พิธีมอบทุนการศึกษา นิสิตโครงการเพชรบูรพา ประจำปีการศึกษา 2545 วันที่ 22 สิงหาคม 2545 ณ มหาวิทยาลัยบูรพา



มูลนิธิ ดร.ผาสุข - สุมนทนา กุลละวณิชย์ วิทยาลัยพาณิชยศาสตร์ มหาวิทยาลัยบูรพา มอบจักรยาน 100 คัน ให้แก่ โรงเรียนมัธยมบ้านนายาว อ.สนามชัยเขต จ.ฉะเชิงเทรา วันที่ 29 มีนาคม 2545



ค่ายศิลปกรรมศาสตร์สำหรับเยาวชน โดย คณะศิลปกรรมศาสตร์ มหาวิทยาลัยบูรพา วันที่ 25 - 29 มีนาคม 2545



โครงการคืนกล้วยไม้สู่ธรรมชาติเนื่องในโอกาส วันเฉลิมพระชนมพรรษาสมเด็จพระนางเจ้าสิริกิติ์ พระบรมราชินีนาถ วันที่ 12 สิงหาคม 2545 เพื่อพัฒนาพื้นที่เชิงเขา จ.สระแก้ว - ปราจีนบุรี ตามพระราชดำริ



พิธีลงนามจัดตั้งคณะแพทยศาสตร์มหาวิทยาลัยบูรพา
ที่กระทรวงสาธารณสุข วันที่ 9 กันยายน 2545



โครงการพัฒนาบุคลิกภาพและคุณภาพชีวิตสำหรับนิสิต ณ
อาคารศูนย์กิจกรรมนิสิต กองกิจการนิสิต มหาวิทยาลัยบูรพา
ระหว่างวันที่ 14 -15 กันยายน 2545



นิทรรศการโครงการเรียนรู้ร่วมกัน สรรสร้างชุมชนระหว่าง
วันที่ 1 -30 เมษายน 2545 ณ มหาวิทยาลัยบูรพา



มหาวิทยาลัยบูรพาเข้าร่วมการแข่งขันกีฬายิงธนูชิงชนะเลิศ
แห่งประเทศไทย และยิงธนู “มธบ. โอเพ่น”
ประจำปีการศึกษา 2545 ณ มหาวิทยาลัยธุรกิจบัณฑิต
ระหว่างวันที่ 7 -8 มิถุนายน 2545



ประเพณีวิ่งเขาสามมุขของนิสิตมหาวิทยาลัยบูรพา
ประจำปี 2545 ในวันคล้ายวันสถาปนามหาวิทยาลัย
วันที่ 8 กรกฎาคม 2545



มหกรรมดนตรีโลกเพื่อสันติภาพ จัดขึ้น
ณ มหาวิทยาลัยบูรพา ในวันที่ 11 มกราคม 2545



การอบรมหลักสูตรพัฒนาบุคลิกภาพและการพูดเพื่อ
เพิ่มศักยภาพในการทำงานรุ่นที่ 2 ระหว่าง
วันที่ 29 เมษายน 2545 - 2 พฤษภาคม 2545 ณ
โรงแรม เอส เอส บางแสนบีช จ. ชลบุรี



โครงการอบรมคอมพิวเตอร์ สำหรับเยาวชนภาคตะวันออกเฉียง
ครั้งที่ 8 ระหว่างวันที่ 19 -21 มีนาคม 2545
ณ สำนักคอมพิวเตอร์ มหาวิทยาลัยบูรพา



การบรรยายพิเศษเรื่องประวัติภาพยนตร์ และการเขียนบท
โดย Dr. Jose Alexander วันที่ 22 -23 มกราคม 2545



พิธีมอบงาน โครงการเสริมสร้างความเข้มแข็งของชุมชนและ
เศรษฐกิจฐานราก ต.วังน้ำขาว อ.เมือง จ. ตราด ระหว่าง
มหาวิทยาลัยบูรพากับผู้ว่าราชการจังหวัดตราด
ณ ศาลากลางจังหวัดตราด



โครงการประชุมเชิงวิชาการ เรื่อง "การเรียนการสอนที่มี
ประสิทธิภาพและการบริหาร เพื่อการประกันคุณภาพ"
ณ ซีตารีส์ออร์ท จ. นครนายก
วันที่ 14- 16 พฤษภาคม 2545



งานแถลงข่าว การแข่งขันกีฬาบัณฑิตศึกษาสัมพันธ์
แห่งประเทศไทยครั้งที่ 10 บางแสนเกมส์ 45
วันที่ 8 มีนาคม 2545 ณ มหาวิทยาลัยบูรพา



โครงการอบรมวินัยอาจารย์สำหรับนิสิตและบุคลากรของมหาวิทยาลัยบูรพาโดยเชิญวิทยากรมาบรรยายและทำการทดสอบขั้นตอนจนถึงการได้รับใบอนุญาตขับรถยนต์ส่วนบุคคลเมื่อวันที่ 20 กรกฎาคม 2545



มหาวิทยาลัยบูรพาลงนามข้อตกลงความร่วมมือทางวิชาการเพื่อพัฒนาการเรียนการสอนวิทยาศาสตร์และเทคโนโลยีกับโรงเรียนในภาคตะวันออกเฉียงเหนือ เมื่อวันที่ 31 มกราคม 2545



มหาวิทยาลัยบูรพาผลิตสื่อหมู่บ้านโลกาภิวัตน์ให้กับงานชุมนุมลูกเสือโลก ที่จัดขึ้นที่ จ.ชลบุรี ในระหว่างวันที่ 28 ธันวาคม 2545 - 8 มกราคม 2546



ผู้ว่าราชการจังหวัดชลบุรี สำนักพิมพ์มติชน และอธิการบดีมหาวิทยาลัยบูรพาเปิดงาน "Happy Book Day" ที่สำนักหอสมุด มหาวิทยาลัยบูรพา ระหว่างวันที่ 4-8 ธันวาคม 2545



ฯพณฯ นายกรัฐมนตรี พ.ต.ท. ดร.ทักษิณ ชินวัตร เป็นประธานในพิธีวางศิลาฤกษ์อาคารเรียน และทอดผ้าป่ามหากุศล ที่มหาวิทยาลัยบูรพา วิทยาเขตสระแก้ว วันที่ 1 เมษายน 2545



ผศ.สุดา สุวรรณภิรมย์ รับรางวัลคนดีสังคมไทยจากท่านผู้หญิงบุญเรือน ชุนหวัด วันที่ 2 พฤษภาคม 2545 โดยคณะกรรมการอำนวยการจัดงานและหนังสือพิมพ์เส้นทางเศรษฐกิจ สนับสนุนโดยมูลนิธิเพื่อสังคมไทย

ภาคผนวก

การวิจัยงบประมาณแผ่นดิน

โครงการวิจัยพื้นฐาน

ลำดับ	ชื่อโครงการ	ผู้วิจัย
	คณะวิทยาศาสตร์	
1	การย่อยสลายทางชีวภาพของสารประกอบไตรบิวทิลลินและความเป็นไปได้ในการทำให้เกิด <i>Imposex</i> ในหอยหวาน	ผศ.สุภัณฑิลา นิมรัตน์

โครงการวิจัยประยุกต์

ลำดับ	ชื่อโครงการ	ผู้วิจัย
	คณะวิทยาศาสตร์	
1	จุลินทรีย์ทะเล : แหล่งทางเลือกใหม่ของกรดไขมันไม่อิ่มตัวสูง	ผศ.สมถวิล จริตควร
2	ผลของความเค็มน้ำต่อขบวนการลอกคราบและการเปลี่ยนแปลงทางสรีระเคมีของปูทะเล (<i>Scylla sp.</i>)	ผศ.บุญรัตน์ ประทุมชาติ
3	การประยุกต์ใช้เทคโนโลยีทางชีวภาพในการเลี้ยงกุ้งกุลาดำระบบพัฒนา	ผศ.วีระพงษ์ วุฒิพันธุ์ชัย
	คณะสาธารณสุขศาสตร์	
4	ผลกระทบของปริมาณความเข้มข้นของฝุ่นซิลิกาที่มีผลต่อสุขภาพของประชาชนที่อาศัยอยู่ใกล้โรงงานไม่หินในเขตจังหวัดชลบุรี	อาจารย์ศรียรัตน์ ล้อมพงศ์
5	ต้นทุนผลประโยชน์และการจัดการฝึกรอบมเกี่ยวกับความปลอดภัยในการทำงานของโรงงานอุตสาหกรรมในจังหวัดชลบุรี	ผศ.ดร.ถิรพงษ์ ถิรมนัส
	คณะพยาบาลศาสตร์	
6	การพัฒนาหมู่บ้านต้นแบบการส่งเสริมสุขภาพผู้สูงอายุโดยชุมชนมีส่วนร่วม	ผศ.รัชนิภรณ์ ทวีทรัพย์กรานนท์
	โรงเรียนสาธิต “พิบูลย์บำรุงเพ็ญ”	
7	การพัฒนาระบบเทคโนโลยีสารสนเทศโรงเรียนต้นแบบสำหรับการจัดการศึกษาโรงเรียนสาธิต มหาวิทยาลัยบูรพา	อาจารย์สมศักดิ์ ลีลา



การวิจัยจากงบประมาณเงินรายได้

ลำดับ	ชื่อโครงการ	ผู้วิจัย
	คณะพยาบาลศาสตร์	
1	การศึกษาภาวะสุขภาพ ความรู้ พฤติกรรม ส่งเสริมสุขภาพ และปกป้องสุขภาพทางด้านอนามัยเจริญพันธุ์ของสตรีวัยรุ่น ในสถานศึกษาและในโรงงานอุตสาหกรรม	อาจารย์สุพิศ สิริอรุณรัตน์
2	พฤติกรรมการส่งเสริมสุขภาพของผู้บริจาคโลหิต	อาจารย์อรพินท์ หลักแหลม
3	การรับรู้และความต้องการด้านการสนับสนุนทางสังคมต่อการเปรียบเทียบความต้องการและการรับรู้ด้านการสนับสนุนทางสังคมในการลดพฤติกรรมเสี่ยงทางเพศของสตรีวัยรุ่น	อาจารย์ตติรัตน์ สุวรรณสุขจิต
4	ผลการจัดการกับอาการร่วมกันระหว่างผู้ป่วยโรคแผลในกระเพาะอาหารและลำไส้เล็กกับพยาบาลในโรงพยาบาลเขตจังหวัดชลบุรี	อาจารย์สุวรรณณี มหาภายนันท์
5	ปัจจัยที่มีอิทธิพลต่อการออกกำลังกายของผู้สูงอายุในเขตตำบลแสนสุข จังหวัดชลบุรี	อาจารย์วรรณภา อัครชัยสุวิกรม
6	ความสัมพันธ์ระหว่างโปรแกรมการประเมินผู้ป่วยที่หย่า เครื่องช่วยหายใจของเบิร์น ความพร้อมในการหย่า เครื่องหายใจ ความรู้สึกรู้สึกของผู้ป่วยเกี่ยวกับความเหนื่อยและความอ่อนล้ากับผลสำเร็จของการหย่าเครื่องช่วยหายใจ	ผศ.ศิริวัลห์ วัฒนสินธุ์
7	การนิเทศการฝึกการฝึกปฏิบัติงานบนหอผู้ป่วยของอาจารย์พยาบาลในสถาบันการศึกษาพยาบาล สังกัดทบวงมหาวิทยาลัย	ผศ.ศิริวรรณ ยืนยง
8	ผลการใช้รูปแบบการเรียนรู้ด้วยตนเองของนักศึกษาพยาบาล	ผศ.ผ่องศรี เกียรติเลิศนภา
9	ปัจจัยที่มีอิทธิพลต่อการคิดอย่างมีวิจารณญาณของนิสิตพยาบาล คณะพยาบาลศาสตร์ มหาวิทยาลัยบูรพา	อาจารย์วิจิตรพร หล่อสุวรรณภู
10	ปัจจัยเสี่ยงและปัจจัยเอื้อต่อปฏิสัมพันธ์ระหว่างมารดาและเด็ก และพัฒนาการด้านสติปัญญาของเด็ก	ผศ.จินตนา วัชรสินธุ์
11	รูปแบบการเพิ่มพูนประสิทธิภาพในการใช้กระบวนการพยาบาลในโรงพยาบาลชุมชน	รศ.วรรณณี เดียวฉิเรศ



ลำดับ	ชื่อโครงการ	ผู้วิจัย
	คณะวิทยาศาสตร์	
1	การสังเคราะห์สารที่มีฤทธิ์ทางชีวภาพจากอนุพันธ์ของน้ำตาล	อาจารย์รุ่งสกา แซ่เอ็ง นายพูนศักดิ์ สنجกพิชาญ น.ส.กุลธิดา วงศ์บุพนิมิตร นายวิชัย ธีวตระกูล (ที่ปรึกษา)
2	การศึกษาเพื่อใช้จำแนกพลอยเซอร์คอนที่ยังไม่เผาและผ่านการเผาแล้ว	ผศ.วัชรภรณ์ เชื้อนแก้ว
3	การตรวจหา <i>Metallothionein gene</i> ของไซยาโนแบคทีเรียที่แยกได้จากแหล่งน้ำในจังหวัดชลบุรี โดยใช้ปฏิกิริยาลูกโซ่โพลีเมอเรส	อาจารย์กาญจนา หริ่มเพ็ง อาจารย์สุดาวรัตน์ สนวนจิตร อาจารย์วิภาดา คงเจริญสุนทร
4	การตรวจสอบเครื่องหมายดีเอ็นเอที่แสดงความแตกต่างของกุ้งก้ามกราม (<i>Macrobrachium rosenbergil</i>) ซึ่งมีสัดส่วนของหัวกับตัว แตกต่างกันโดยใช้เทคนิค <i>ISSR</i> และ <i>RAPD</i>	อาจารย์พิทักษ์ สุตรอนันต์
5	การวิเคราะห์ลำดับนิวคลีโอไทด์ของยีน <i>16S rRNA</i> และยีน <i>gyrB</i> เพื่อใช้ในการจัดจำแนกและประยุกต์ใช้ในการติดตามแบคทีเรียที่ย่อยสลายสารประกอบโพลีซัลฟิดอะโรมาติกไฮโดรคาร์บอน	อาจารย์สุดาวรัตน์ สนวนจิตร อาจารย์กาญจนา หริ่มเพ็ง
6	การพัฒนาผลิตภัณฑ์อาหารจากมัสเทศ	อาจารย์กุลยา ลิมรุ่งเรืองรัตน์ อาจารย์อาภัสรา แสงนาค
7	การเพิ่มระดับการจำกัดหมู่อะซิดอลในการผลิตโคโตซานจากเปลือกกุ้ง โดยกระบวนการทำซ้ำและผลของระดับการจำกัดหมู่อะซิดต่อสมบัติทางเคมีกายภาพและสมบัติการใช้งาน	อาจารย์พรนภา เกิดดอนแฝก อาจารย์เยาวภา ไหวพริบ
8	การตรวจวัดรงควัตถุจากกลุ่มประชากรแพลงก์ตอนพืชบริเวณปากแม่น้ำบางปะกงโดยใช้ <i>HPLC</i>	อาจารย์วิชญา กันบัว ผศ.สมถวิล จริตควร รศ.คเชนทร เฉลิมวัฒน์ นายสรวิศ เผ่าทองสุข
9	ผลของโคโตซานที่มีต่อการยับยั้งการเจริญเติบโตของจุลินทรีย์ที่ก่อโรคในระบบทางเดินอาหาร	อาจารย์วิภาดา คงเจริญสุนทร อาจารย์เยาวภา ไหวพริบ
10	การผลิตแบคทีเรียกรดแลคติกเพื่อใช้เป็นก้ำเชื้อโยเกิร์ต	อาจารย์วิชฌณี ยืนยงพุทธกาล น.ส.สุพรรณิการ์ สมใจเพ็ง อาจารย์ภาวราได พืชสะกะ
11	การพัฒนาแคปซูลาริอิลิกไทโร โพรซิสมิโครชิป สำหรับศึกษารูปแบบของโลหะในสิ่งแวดล้อม	อาจารย์สมศักดิ์ ศิริไชย



ลำดับ	ชื่อโครงการ	ผู้วิจัย
12	การสังเคราะห์สารที่มีฤทธิ์ทางชีวภาพจากอนุพันธ์ของน้ำตาล	อาจารย์รุ่งนภา แซ่เอ็ง
14	การจำกัดสารมลพิษอินทรีย์จากน้ำเสียโดยเซลล์จุลินทรีย์อิสระและเซลล์จุลินทรีย์ที่อยู่ในสภาพถูกตรึง	อาจารย์กรประภา เครือวัลย์
คณะสาธารณสุขศาสตร์		
1	การใช้สารบอแรกซ์ในอาหารของร้านอาหารในโรงเรียนประถมศึกษา เขตเมืองจังหวัดชลบุรี	อาจารย์ภารดี อาษา
2	การศึกษาเพื่อเฝ้าระวังการสูทาบิบาลสระว่ายนํ้ามหาวิทยาลัยบูรพา	อาจารย์दनัย บวรเกียรติกุล
3	การนำกลับโครเมียมด้วยถ่านกัมมันต์	ผศ.รตรีวรรณ อ่อนรัมย์
4	การศึกษาสถานการณ์การจัดการด้านสาธารณสุข โดยความรับผิดชอบขององค์การบริหารส่วนตำบลในเขตจังหวัดชลบุรี	ผศ.วสุธร ตันชัฒนกุล
5	การจัดรูปแบบการบริหารงานด้านอาชีวอนามัยและความปลอดภัยเพื่อลดความเสี่ยงต่อการเกิดโรคพิษตะกั่วในคนงานในโรงงานแปดเตอริแห่งหนึ่ง	ผศ.อนามัย เทศกะทีก อาจารย์ศรีรัตน์ ล้อมพงค์
6	ผลสัมฤทธิ์ทางการเรียนและความพึงพอใจของนิสิตในการจัดการเรียนการสอนของคณะสาธารณสุขศาสตร์ โดยใช้บทเรียนคอมพิวเตอร์ช่วยสอนผสมผสานกับการสอน	รศ.ดร.กุหลาบ รัตนสังธรรม และคณะ
7	พฤติกรรมการทำงานของบุคลากรสาธารณสุขและการยอมรับการปฏิรูประบบการบริหารงานสาธารณสุขในตำบล	อาจารย์พิสมัย เสรีขจรกิจเจริญ
คณะมนุษยศาสตร์และสังคมศาสตร์		
1	การประเมินการรู้สารถของนิสิตปริญญาตรี มหาวิทยาลัยบูรพา	อาจารย์ดวงกมล อุ่นจิตติ
2	การวิเคราะห์ค่านิยมที่ปรากฏในงานโฆษณาในหนังสือพิมพ์	อาจารย์ชมพูนุช ปัญญาไพโรจน์
3	ความต้องการการศึกษาต่อเนือองระดับปริญญาตรี สาขาบรรณารักษศาสตร์และสารสนเทศของบุคลากรห้องสมุดและศูนย์สารสนเทศในภาคตะวันออกเฉียง	อาจารย์ทิพพา ปลีหะจินดา
4	พฤติกรรมการซื้อและกระบวนการยอมรับผลิตภัณฑ์แปรรูปจากสมุนไพรของผู้บริโภค : ศึกษากรณี จังหวัดชลบุรี ระยอง ปราจีนบุรี และนะะเชิงเทรา	ผศ.วุฒิชชาติ สุนทรสมัย
5	การเปรียบเทียบการใช้แบบทดสอบด้วยคอมพิวเตอร์กับการใช้แบบทดสอบเดิมในการสอนไวยากรณ์ภาษาอังกฤษ	อาจารย์สมบูรณ เจตนัจาลอง



ลำดับ	ชื่อโครงการ	ผู้วิจัย
สถาบันวิทยาศาสตร์ทางทะเล		
1	การค้นหายีน <i>Thermotolerant Actinomycetes</i> จากระบบนิเวศชายฝั่งที่สามารถสร้าง <i>Thermotolerant Enzyme</i>	น.ส.รัตนภรณ์ ศรีวิบูลย์
2	การทำเลคตินจากสาหร่ายทะเลกราซิลารีเรีย (<i>Graularia sp.</i>) ให้บริสุทธิ์	น.ส.มรกต สุกโชติรัตน์
3	การแพร่กระจายของฟอสฟอรัสรูปแบบต่าง ๆ ในดินตะกอนชายฝั่งทะเลตะวันออก	น.ส.แววดา ทองระอา น.ส.ฉลวย มุสิกะ นายไพฑูรย์ มกกงไผ่ นายวันชัย วงศ์ดาวรรณ
คณะศิลปกรรมศาสตร์		
1	การศึกษาเส้นใยจากธรรมชาติของวัชพืชในท้องถิ่น เพื่อนำไปใช้ประโยชน์ในการสร้างสรรค์งานศิลปะ	อาจารย์ณภามาศ สุวรรณนิภา
2	การสร้างสรรค์ศิลปะภาพพิมพ์ด้วยแม่พิมพ์โลหะ : ความเป็นไปได้ในการใช้โลหะชนิดต่าง ๆ สร้างแม่พิมพ์	อาจารย์เทพศักดิ์ ทองนพคุณ
คณะศึกษาศาสตร์		
1	การศึกษาติดตามผลผู้สำเร็จการศึกษาระดับปริญญาตรีจากโครงการจัดตั้งภาควิชาอุตสาหกรรม คณะศึกษาศาสตร์ มหาวิทยาลัยบูรพา	อาจารย์แดน ทองอินทร์
2	การประเมินประสิทธิภาพการสอนของอาจารย์ระดับบัณฑิตศึกษา คณะศึกษาศาสตร์ มหาวิทยาลัยบูรพา ตามกรอบการประกันคุณภาพของทบวงมหาวิทยาลัย	ดร.จันทร์ชลิ มาพุทธ
3	ปัญหาและแนวทางแก้ปัญหาเพื่อการจัดทำผลงานของวิชาการของคณาจารย์คณะศึกษาศาสตร์ มหาวิทยาลัยบูรพา	นายสมชาย พัทธิเสน
ศูนย์วิทยาศาสตร์สุขภาพ		
1	การตรวจสอบความครบถ้วนของข้อมูลในเวชระเบียน	น.ส.วิไลรัตน์ จตุสุวรรณศรี
2	การบริหารทางเภสัชกรรมในผู้ป่วยเบาหวาน	เภสัชกรหญิงศศิธร ศิริวรราชัย
3	ปัจจัยที่มีผลต่อการปฏิบัติตนเพื่อป้องกันการมีเพศสัมพันธ์ก่อนแต่งงานของนิสิตชั้นปีที่ 1 มหาวิทยาลัยบูรพา	น.ส.วันทนี สุวรรณช่าง
4	การวิเคราะห์ผลของการทำลายเชื้อและทำให้ปราศจากเชื้อของแผนกหน่วยจ่ายกลาง ศูนย์วิทยาศาสตร์สุขภาพ มหาวิทยาลัยบูรพา	นางอลิสา จิตตรีพล



ลำดับ	ชื่อโครงการ	ผู้วิจัย
วิทยาลัยบริหารรัฐกิจ		
1	ภูมิปัญญาท้องถิ่นในการป้องกันการซื้อเสียงเลือกตั้ง	วิทยาลัยการบริหารรัฐกิจ ร่วมกับภาควิชารัฐศาสตร์ มช.
2	ปัญหาและอุปสรรคของเทศบาลที่ยกระดับมาจากสาขาภิบาล	
3	การสังเคราะห์งานวิจัยของนิสิตระดับปริญญาโท	
4	การบริหารเมืองท่า :กรณีศึกษาแหลมฉบัง	
5	โครงการวิจัยประเมินผลหลักสูตรรัฐประศาสนศาสตรมหาบัณฑิต สาขานโยบายสาธารณะ และการบริหารทั่วไป	
6	โครงการวิจัย ติดตามประเมินคุณภาพมหาบัณฑิต	
7	ปัญหา อุปสรรค และแนวทางสร้างเสริมศักยภาพของ อบต.	
บัณฑิตวิทยาลัย		
1	การประเมินโครงการค่ายทักษะ กระบวนการทางวิทยาศาสตร์ นักเรียนชั้นประถมศึกษา โรงเรียนสาธิต “พิบูลบำเพ็ญ” มหาวิทยาลัยบูรพา และโรงเรียนประถมศึกษา จังหวัดชลบุรี	อาจารย์ณัฐติยาภรณ์ หยกอุบล
วิทยาลัยพาณิชยศาสตร์		
1	The Perception of Import Buyers Selection Criteria of Industrial Machinery Product from Japan, Germany and United States : An investigation on the tile Indutry in Thailand.	ดร. อติศักดิ์ จันทระประภาเลิศ

ทุนวิจัยจากแหล่งทุนอื่น

ลำดับ	ชื่อโครงการ	ผู้วิจัย
คณะวิทยาศาสตร์		
1	Thailand Transgenic Fish and Biodiversity : Risk Assesseme	อาจารย์วันศุกร์ เสนานาญ
คณะสาธารณสุขศาสตร์		
1	ความสัมพันธ์ระหว่างกรรมภูมิต้านทานไวรัสกับโรคปอด ฝุ่นทรายในกลุ่มคนงานโรงไม้หินประเทศไทย	อาจารย์ปวีณา มีประดิษฐ์
โรงเรียนสาธิต “พิบูลบำเพ็ญ”		
1	การสร้างแบบฝึกหัดทักษะ กระบวนการแก้ระบบสมการสำหรับ นักเรียนมัธยมศึกษา ปีที่ 3	รศ.รวิวรรณ อังคนุรักษ์พันธ์

ลำดับ	ชื่อโครงการ	ผู้วิจัย
วิทยาลัยบริหารรัฐกิจ		
1	ภูมิปัญญาท้องถิ่นในการป้องกันการซื้อเสียงเลือกตั้ง	วิทยาลัยการบริหารรัฐกิจ มหาวิทยาลัยบูรพา
2	ปัญหาและอุปสรรคของเทศบาลที่ยกระดับจากสุขาภิบาล	วิทยาลัยการบริหารรัฐกิจ มหาวิทยาลัยบูรพา
สถาบันวิทยาศาสตร์ทางทะเล		
1	โครงการอนุรักษ์พันธุกรรมพืชอันเนื่องมาจากระราชดำริสมเด็จพระเทพรัตนราชสุดาฯ สยามบรมราชกุมารี	น.ส.ธิดารัตน์ น้อยรักษา นายสุเมตต์ ปุจฉาการ
2	การค้นหา <i>Actionmyetes</i> ที่สร้าง <i>Antibiotic</i> ในดินของเกาะต่าง ๆ บริเวณชายฝั่งทะเลภาคตะวันออก	น.ส.รัตนภรณ์ ศรีวิบูลย์
3	Development of Themotolerant rare actinomyetes for vluable substances	น.ส.รัตนภรณ์ ศรีวิบูลย์
4	สำรวจทรัพยากรชีวภาพบริเวณเกาะต่าง ๆ บริเวณชายฝั่งอ่าวไทยและทะเลอันดามัน	นายสุเมตต์ ปุจฉาการ นายกิติธร สรรพานิช น.ส.ธิดารัตน์ น้อยรักษา นายสุชา มั่นคงสมบูรณ์
คณะศึกษาศาสตร์		
1	โรงเรียนปฏิรูปการเรียนรู้เพื่อพัฒนาคุณภาพผู้เรียน	ดร.วิมลรัตน์ จตุรานนท์ ผศ.ดร.สุนทร บำเรอราช ผศ.นลินี บำเรอราช รศ.ดร.วิจิต สุธันน์เรืองชัย อาจารย์สุชาติ ศรีโสภณภรณ์
คณะพยาบาลศาสตร์		
1	โครงการวิจัยเชิงปฏิบัติการเพื่อปฏิรูประบบบริการสุขภาพระดับปฐมภูมิเพื่อชุมชนแห่งสุขภาพ : กรณีศึกษา ภาคตะวันออกและคณะ	ผศ.ดร.สุนทราวดี เขียวพิเชฐ
โครงการจัดตั้งสถาบันศิลปะและวัฒนธรรม		
1	จัดทำหนังสือเทิดพระเกียรติสมเด็จพระเทพรัตนราชสุดาฯ สยามบรมราชกุมารี	ผศ.ไพพรรณ อินทนิล ร่วมกับมหาวิทยาลัยบูรพา
บัณฑิตวิทยาลัย		
1	โครงการติดตามคุณภาพบัณฑิต	ดร.ฉันทนา จันทวงศ์



ลำดับ	ชื่อโครงการ	ผู้วิจัย
คณะมนุษยศาสตร์และสังคมศาสตร์		
1	การรักษาเอกลักษณ์และสร้างภูมิทัศน์ด้านทานให้ชุมชนเกาะช้างเพื่อรองรับการเปลี่ยนแปลงอันเป็นผลมาจากการพัฒนาการท่องเที่ยว	รศ.สมชาย เดชะพรหมพันธุ์ และคณะ
2	ความขัดแย้งในการจัดการอุตสาหกรรมของโครงการชายฝั่งทะเลตะวันออก	อาจารย์ชัยยนต์ ประดิษฐ์ศิลป์
3	การวิจัยเชิงปฏิบัติการเรื่องการกำหนดกรอบโครงสร้างองค์กรและอัตรากำลังขององค์กรบริหารส่วนจังหวัด	อาจารย์ชัยยนต์ ประดิษฐ์ศิลป์
โครงการจัดตั้งสถาบันสังคมและสิ่งแวดล้อมศึกษา		
1	โครงการ“ความสัมพันธ์ระหว่างการครอบคลุมพื้นที่ของพรหมทะเล (<i>Order Zoanthidae</i>) และคุณภาพน้ำในแนวปะการังจังหวัดชลบุรี”	นายชนม์ ภู่อุวรรณ

สารสนเทศ

1. จำนวนบุคลากรในมหาวิทยาลัยบูรพา ปี 2545
2. จำนวนนิสิตใหม่ ปี 2545
3. จำนวนทั้งหมด ปี 2545
4. ผู้สำเร็จการศึกษา ปี 2544
5. หลักสูตรและสาขาวิชา
6. อาคารสถานที่
7. งบประมาณแผ่นดินและงบประมาณเงินรายได้
ของมหาวิทยาลัยบูรพา ปีงบประมาณ 2545

1. จำนวนข้าราชการ ลูกจ้างประจำ ลูกจ้างชั่วคราว พนักงานมหาวิทยาลัย
มหาวิทยาลัยบูรพา

หน่วยงาน	พนักงาน				ข้าราชการ				ลูกจ้าง	ลูกจ้าง ชั่วคราว	รวมทั้งสิ้น
	ก	ข	ค	รวม	ก	ข	ค	รวม			
1. กองกลาง			1	1			13	13	5	18	37
2. กองแผนงาน			1	1	10	4	14	14	1	8	24
3. กองบริการการศึกษา		2		2	11	2	13	13	11	17	43
4. กองกิจการนิสิต					7	1	8	8	16	11	35
5. กองการเจ้าหน้าที่			1	1			8	8		7	16
6. กองอาคารและทรัพย์สิน			1	1			11	11	1	14	27
7. กองอาคารสถานที่			1	1			7	7	45	41	94
8. หน่วยตรวจสอบภายใน			2	2			1	1		2	5
9. ศูนย์วิทยาศาสตร์สุขภาพ		5		5	60	18	78	78	23	86	192
10.บัณฑิตวิทยาลัย						1	3	4	2	7	13
11.คณะพยาบาลศาสตร์	8			8	70	2	7	79	6	23	116
12.คณะมนุษยศาสตร์และสังคมศาสตร์	17			17	86	3	8	97	8	38	160
13.คณะวิทยาศาสตร์	18		1	19	161	6	14	181	17	26	243
14.คณะวิศวกรรมศาสตร์	4		1	5	41	4	11	56	8	15	84
15.คณะศึกษาศาสตร์	7			7	52	5	5	62	9	29	107
16.โรงเรียนสาธิต “พิบูลบำเพ็ญ”	17		1	18	41	1	2	44	17	25	104
17.คณะศิลปกรรมศาสตร์	4			4	16	2	4	22	2	6	34
18.คณะสาธารณสุขศาสตร์	2			2	26	3	3	32	3	12	49
19.สถาบันวิทยาศาสตร์ทางทะเล			1	1		29	23	52	15	39	107
20.สำนักคอมพิวเตอร์		1	1	2		7	8	15	1	9	27
21.สำนักบริการวิชาการ		2	4	6		1	5	6		26	38
22.สำนักหอสมุด		2		2		12	12	24	8	25	59
23.สถาบันศิลปะและวัฒนธรรม			1	1			1	1		1	3
24.วิทยาเขตสารสนเทศจันทบุรี		2	2	4		1	4	5		18	25
25.วิทยาเขตสารสนเทศสระแก้ว	5	2	1	8						7	15
26.วิทยาลัยการบริหารรัฐกิจ										9	9
27.วิทยาลัยพาณิชยศาสตร์										23	23
28.คณะเทคโนโลยีทางทะเล	2		1	3	1			1			4
29.คณะวิทยาศาสตร์และศิลปศาสตร์	5			5	10			10		1	16
30.วิทยาลัยอัญมณี					4			4			4
31.วิทยาลัยการพานิชยนาวิ	1			1	1			1		3	5
รวมทั้งสิ้น	90	16	21	127	509	165	176	850	198	526	1,701

2.จำนวนนิสิต ปี 2545

ในปีการศึกษา 2545 มหาวิทยาลัยบูรพามีนิสิตใหม่ นิสิตนิสิตทั้งหมด และผู้สำเร็จการศึกษา ดังต่อไปนี้

จำนวนนิสิต ปี 2545

คณะ/วิทยาลัย	ปริญญาตรี			ประกาศนียบัตรบัณฑิต			ปริญญาโท			ปริญญาเอก			รวม ทั้งสิ้น
	ภาคปกติ	ภาคพิเศษ	รวม	ภาคปกติ	ภาคพิเศษ	รวม	ภาคปกติ	ภาคพิเศษ	รวม	ภาคปกติ	ภาคพิเศษ	รวม	
คณะพยาบาลศาสตร์	132	157	289	-	-	-	34	41	75	-	-	-	364
คณะมนุษยศาสตร์และสังคมศาสตร์	556	543	1,099	-	-	-	22	82	104	-	-	-	1,203
คณะวิทยาศาสตร์	434	173	607	-	-	-	34	-	34	5	-	5	646
คณะวิศวกรรมศาสตร์	291	-	291	-	-	-	-	-	-	-	-	-	291
คณะศึกษาศาสตร์	314	230	544	8	-	8	79	147	226	9	-	9	787
คณะศิลปกรรมศาสตร์	102	60	162	-	-	-	-	-	-	-	-	-	162
คณะสาธารณสุขศาสตร์	93	105	198	-	-	-	-	-	-	-	-	-	198
วิทยาลัยพาณิชยศาสตร์	-	-	-	-	-	-	-	85	-	-	-	-	-
วิทยาลัยการบริหารรัฐกิจ	-	-	-	-	-	-	10	241	251	-	-	-	251
วิทยาลัยการพาณิชยนาวิ	29	123	152	-	-	-	-	-	-	-	-	-	152
วิทยาเขตสารสนเทศ จันทบุรี	-	70	70	-	-	-	-	-	-	-	-	-	70
คณะวิทยาศาสตร์และศิลปศาสตร์	61	29	90	-	-	-	-	-	-	-	-	-	90
คณะเทคโนโลยีทางทะเล	62	-	62	-	-	-	-	-	-	-	-	-	62
วิทยาลัยอัญมณี	55	-	55	-	-	-	-	-	-	-	-	-	55
วิทยาเขตสารสนเทศ สระแก้ว	51	-	51	-	-	-	-	8	8	-	-	-	59
รวม	2,180	1,490	3,670	8	-	8	179	604	783	14	-	14	4,475
รวมทั้งสิ้น	3,670			8			783			14			4,475



3.จำนวนนิสิตทั้งหมด ปี 2545

จำนวนนิสิตทั้งหมด													
คณะ/วิทยาลัย	ปริญญาตรี			ประกาศนียบัตรบัณฑิต			ปริญญาโท			ปริญญาเอก			รวม ทั้งสิ้น
	ภาคปกติ	ภาคพิเศษ	รวม	ภาคปกติ	ภาคพิเศษ	รวม	ภาคปกติ	ภาคพิเศษ	รวม	ภาคปกติ	ภาคพิเศษ	รวม	
คณะพยาบาลศาสตร์	593	353	946	-	-	-	139	139	278	-	-	-	1,224
คณะมนุษยศาสตร์และสังคมศาสตร์	1,735	1,079	2,814	-	-	-	59	153	212	-	-	-	3,026
คณะวิทยาศาสตร์	1,543	418	1,961	-	-	-	128	-	128	25	-	25	2,114
คณะวิศวกรรมศาสตร์	797	797	-	-	-	-	-	46	46	-	-	-	843
คณะศึกษาศาสตร์	1,143	397	1,540	8	-	8	328	865	1,193	31	-	31	2,772
คณะศิลปกรรมศาสตร์	308	111	419	-	-	-	-	-	-	-	-	-	419
คณะสาธารณสุขศาสตร์	417	316	733	-	-	-	-	-	-	-	-	-	733
วิทยาลัยพาณิชยศาสตร์	-	-	-	-	-	-	-	1,159	1,159	-	-	-	1,159
วิทยาลัยการบริหารรัฐกิจ	-	-	-	-	-	-	29	731	760	-	-	-	760
วิทยาลัยการพานิชยนาวิ	29	176	205	-	-	-	-	-	-	-	-	-	205
วิทยาเขตสารสนเทศ จันทบุรี	-	117	117	-	-	-	-	258	258	-	-	-	375
คณะวิทยาศาสตร์และศิลปศาสตร์	195	29	224	-	-	-	-	-	-	-	-	-	224
คณะเทคโนโลยีทางทะเล	99	-	99	-	-	-	-	-	-	-	-	-	99
วิทยาลัยอัญมณี	89	-	89	-	-	-	-	-	-	-	-	-	89
วิทยาเขตสารสนเทศ สระแก้ว	153	-	153	-	-	-	-	93	93	-	-	-	246
รวม	7,101	2,996	10,097	8	-	8	683	3,444	4,127	56	-	56	14,288
รวมทั้งสิ้น			10,097		8			4,127				56	14,288

4. ผู้สำเร็จการศึกษา44

ผู้สำเร็จการศึกษา44													
คณะ/วิทยาลัย	ปริญญาตรี			ประกาศนียบัตรบัณฑิต			ปริญญาโท			ปริญญาเอก			รวม ทั้งสิ้น
	ภาคปกติ	ภาคพิเศษ	รวม	ภาคปกติ	ภาคพิเศษ	รวม	ภาคปกติ	ภาคพิเศษ	รวม	ภาคปกติ	ภาคพิเศษ	รวม	
คณะพยาบาลศาสตร์	235	165	400	-	-	-	15	12	27	-	-	-	427
คณะมนุษยศาสตร์และสังคมศาสตร์	404	261	665	-	-	-	9	-	9	-	-	-	674
คณะวิทยาศาสตร์	346	27	373	-	-	-	17	-	17	-	-	-	390
คณะวิศวกรรมศาสตร์	63	-	63	-	-	-	-	-	-	-	-	-	63
คณะศึกษาศาสตร์	356	122	478	9	-	9	50	200	250	-	-	-	737
คณะศิลปกรรมศาสตร์	84	-	84	-	-	-	-	-	-	-	-	-	84
คณะสาธารณสุขศาสตร์	107	88	195	-	-	-	-	-	-	-	-	-	195
วิทยาลัยพาณิชยศาสตร์	-	-	-	-	-	-	-	162	162	-	-	-	162
วิทยาลัยการบริหารรัฐกิจ	-	-	-	-	-	-	-	312	312	-	-	-	312
วิทยาลัยการพานิชยนาวิ	-	-	-	-	-	-	-	-	-	-	-	-	-
วิทยาเขตสารสนเทศ จันทบุรี	-	-	-	-	-	-	-	-	-	-	-	-	-
คณะวิทยาศาสตร์และศิลปศาสตร์	22	-	22	-	-	-	-	-	-	-	-	-	22
คณะเทคโนโลยีทางทะเล	-	-	-	-	-	-	-	-	-	-	-	-	-
วิทยาลัยอัญมณี	-	-	-	-	-	-	-	-	-	-	-	-	-
วิทยาเขตสารสนเทศ สระแก้ว	-	-	-	-	-	-	-	-	-	-	-	-	-
รวม	1,617	663	2,280	9	-	9	91	686	777	-	-	-	3,066
รวมทั้งสิ้น	2,280			9			777			-			3,066



5. ปริญญา และสาขาวิชาที่เปิดสอนในมหาวิทยาลัยบูรพา ปีการศึกษา 2545

คณะ	หลักสูตร	ชื่อย่อ ปริญญา	สาขาวิชา
พยาบาลศาสตร์	พยาบาลศาสตรบัณฑิต	พย.บ.	พยาบาลศาสตร์
	พยาบาลศาสตรมหาบัณฑิต	พย.ม.	การบริหารการพยาบาล
			การพยาบาลชุมชน การพยาบาลครอบครัว การพยาบาลผู้ใหญ่ การพยาบาลผู้สูงอายุ
	พยาบาลศาสตรมหาบัณฑิต (หลักสูตรนานาชาติ)	พย.ม.	การบริหารการพยาบาล
มนุษยศาสตร์และ สังคมศาสตร์	นิเทศศาสตรบัณฑิต	นศ.บ.	นิเทศศาสตร์
	บริหารธุรกิจบัณฑิต	บธ.บ.	การจัดการทรัพยากรมนุษย์ การตลาด
	บัญชีบัณฑิต	บช.บ.	การบัญชี
	รัฐประศาสนศาสตรบัณฑิต	รป.บ.	การบริหารทั่วไป (ต่อเนื่อง)
	วิทยาศาสตร์บัณฑิต	วท.บ.	ภูมิศาสตร์, จิตวิทยา แผนที่และเทคโนโลยีภูมิศาสตร์ (ต่อเนื่อง)
	ศิลปศาสตรบัณฑิต	ศศ.บ.	การพัฒนาชุมชน, ประวัติศาสตร์, ภาษาไทย, ภาษาอังกฤษ, ภาษาจีน, ภาษาญี่ปุ่น, ภาษาเกาหลี, ศาสนาและปรัชญา
	เศรษฐศาสตรบัณฑิต	ศศ.บ.	เศรษฐศาสตร์
	การจัดการมหาบัณฑิต	กจ.ม.	การจัดการทรัพยากรมนุษย์
	บัญชีมหาบัณฑิต	บช.ม.	การบัญชี
	วิทยาศาสตร์มหาบัณฑิต	วท.ม.	เทคโนโลยีภูมิศาสตร์



คณะ	หลักสูตร	ชื่อย่อปริญญา	สาขาวิชา
มนุษย (ต่อ)	ศิลปศาสตรมหาบัณฑิต	ศศ.ม.	บรรณารักษศาสตร์และสารนิเทศ- ศาสตร์, ภาษาไทย, ภาษาอังกฤษ เพื่อการสื่อสาร
วิทยาศาสตร์	วิทยาศาสตร์บัณฑิต	วท.บ.	คณิตศาสตร์, เคมี, จุลชีววิทยา, ชีวเคมี, ชีววิทยา, ฟิสิกส์, วาริชศาสตร์, วิทยาศาสตร์การแพทย์ วิทยาศาสตร์การอาหาร วิทยาการคอมพิวเตอร์, สถิติ, การเพาะเลี้ยงสัตว์น้ำ (ต่อเนื่อง) ฟิสิกส์เครื่องมือวัด (ต่อเนื่อง)
	เทคโนโลยีบัณฑิต	ทล.บ.	คอมพิวเตอร์ธุรกิจ เทคโนโลยีสารสนเทศ (ต่อเนื่อง)
	ศิลปศาสตรมหาบัณฑิต	วท.ม.	เคมี, คณิตศาสตร์, วาริชศาสตร์, วิทยาศาสตร์ชีวภาพ วิทยาศาสตร์สิ่งแวดล้อม
	ปรัชญาดุษฎีบัณฑิต	ปร.ด.	วิทยาศาสตร์ชีวภาพ วิทยาศาสตร์สิ่งแวดล้อม
	ปรัชญาดุษฎีบัณฑิต (หลักสูตรนานาชาติ)	ปร.ด.	วิทยาศาสตร์ชีวภาพ วิทยาศาสตร์สิ่งแวดล้อม
ศึกษาศาสตร์	การศึกษามหาบัณฑิต	กศ.บ.	การประถมศึกษา, การศึกษาปฐมวัย, เทคโนโลยีทางการศึกษา, บรรณารักษศาสตร์และสารนิเทศ- ศาสตร์, ภาษาไทย, ภาษาอังกฤษ, คณิตศาสตร์, เคมี, จุลชีววิทยา, ฟิสิกส์, สังคมศึกษา, ดุริยางคศึกษา (ต่อเนื่อง),



คณะ	หลักสูตร	ชื่อย่อปริญญา	สาขาวิชา
ศึกษาศาสตร์ (ต่อ)			เทคโนโลยีทางการศึกษา (ต่อเนื่อง) เทคโนโลยีอุตสาหกรรมศึกษา (ต่อเนื่อง)
	วิทยาศาสตร์บัณฑิต	วท.บ.	วิทยาศาสตร์การออกกำลังกายและ การกีฬา
	ประกาศนียบัตรทางการสอน	ป. บัณฑิต	การสอน (หลักสูตร 1 ปี)
	การศึกษามหาบัณฑิต	กศ.ม.	การบริหารการศึกษา การประถมศึกษา การศึกษานอกระบบ ตวิทย์การแนะแนว เทคโนโลยีทางการศึกษา หลักสูตรและการสอน
	วิทยาศาสตรมหาบัณฑิต	วท.ม.	จิตวิทยาการให้คำปรึกษา เทคโนโลยีการวัดทางการศึกษา เทคโนโลยีวิจัยการศึกษา วิทยาศาสตร์การออกกำลังกายและ การกีฬา
	การศึกษาดุขุฎิบัณฑิต	กศ.ด.	การบริหารการศึกษา
	ปรัชญาดุขุฎิบัณฑิต	ปร.ด.	วิทยาศาสตร์การออกกำลังกายและ การกีฬา
สาธารณสุขศาสตร์	วิทยาศาสตร์บัณฑิต	วท.บ.	สุขศาสตร์อุตสาหกรรมและ ความปลอดภัย, อนามัยสิ่งแวดล้อม, สุขศึกษาและพฤติกรรมสุขภาพ
	สาธารณสุขศาสตรบัณฑิต	ส.บ.	สาธารณสุขศาสตร์ (ต่อเนื่อง)

คณะ	หลักสูตร	ชื่อย่อปริญญา	สาขาวิชา
วิศวกรรมศาสตร์	วิศวกรรมศาสตรบัณฑิต	วศ.บ.	วิศวกรรมเคมี, วิศวกรรมเครื่องกล วิศวกรรมไฟฟ้า, วิศวกรรมโยธา วิศวกรรมอุตสาหการ
	วิศวกรรมศาสตรมหาบัณฑิต (หลักสูตรนานาชาติ)	วศ.ม.	การบริหารงานวิศวกรรม
ศิลปกรรมศาสตร์	ศิลปกรรมศาสตรบัณฑิต	ศป.บ.	จิตรกรรม, นิเทศศิลป์, ภาพพิมพ์, เซรามิกส์, ดุริยางคศาสตร์
คณะเทคโนโลยี ทางทะเล	วิทยาศาสตร์บัณฑิต	วท.บ.	เทคโนโลยีทางทะเล
คณะวิทยาศาสตร์และ ศิลปศาสตร์	วิทยาศาสตร์บัณฑิต	วท.บ.	ระบบสารสนเทศคอมพิวเตอร์
วิทยาลัยการ พาณิชยนาวิ	วิทยาศาสตร์บัณฑิต	วท.บ.	วิทยาการเดินเรือ
	บริหารธุรกิจบัณฑิต	บธ.บ.	ธุรกิจพาณิชยนาวิ (ต่อเนื่อง)
วิทยาลัยอัญมณี	วิทยาศาสตร์บัณฑิต	วท.บ.	เทคโนโลยีอัญมณี อัญมณีและเครื่องประดับ
วิทยาลัยพาณิชยศาสตร์	บริหารธุรกิจมหาบัณฑิต	บธ.ม.	บริหารธุรกิจสำหรับผู้บริหาร
	บริหารธุรกิจมหาบัณฑิต (หลักสูตรนานาชาติ)	บธ.ม.	การตลาด, การบัญชีบริหาร, ธุรกิจระหว่างประเทศ บริหารธุรกิจสำหรับผู้บริหาร
วิทยาลัยการบริหารรัฐกิจ	รัฐประศาสนศาสตรมหาบัณฑิต	รป.ม.	นโยบายสาธารณะ, การบริหาร ทั่วไป
	ปรัชญาดุษฎีบัณฑิต	ปร.ด.	รัฐประศาสนศาสตร์

บัณฑิตวิทยาลัย เป็นหน่วยงานประสานงานกับคณะต่าง ๆ เพื่อดำเนินงานด้านการศึกษาระดับสูงกว่าปริญญาตรี



ปริญญา และสาขาวิชา

ในปัจจุบันมหาวิทยาลัยบูรพา ได้จัดการเรียนการสอนทั้งในระดับปริญญาตรี ปริญญาโท และปริญญาเอกดังนี้

1. ปริญญาตรี จำนวน 73 สาขาวิชา ได้แก่

1.1 หลักสูตร 4 ปี จำนวน 59 สาขาวิชา

หลักสูตรพยาบาลศาสตรบัณฑิต มี 1 สาขาวิชา ได้แก่ สาขาวิชาพยาบาลศาสตร์

หลักสูตรวิทยาศาสตรบัณฑิต มี 22 สาขาวิชา ได้แก่

- สาขาวิชาคณิตศาสตร์
- สาขาวิชาเคมี
- สาขาวิชาจุลชีววิทยา
- สาขาวิชาสถิติ
- สาขาวิชาชีววิทยา
- สาขาวิชาฟิสิกส์
- สาขาวิชาวาริชศาสตร์
- สาขาวิชาชีวเคมี
- สาขาวิชาวิทยาศาสตร์การอาหาร
- สาขาวิชาวิทยาการคอมพิวเตอร์
- สาขาวิชาสารสนเทศศาสตร์คอมพิวเตอร์
- สาขาวิชาวิทยาศาสตร์การแพทย์
- สาขาวิชาสุขศาสตร์อุตสาหกรรมและความปลอดภัย
- สาขาวิชาอนามัยสิ่งแวดล้อม
- สาขาวิชาสุขศึกษาและพฤติกรรมสุขภาพ
- สาขาวิชาวิทยาศาสตร์การออกกำลังกายและการกีฬา
- สาขาวิชาเทคโนโลยีภูมิสารสนเทศ
- สาขาวิชาจิตวิทยา
- สาขาวิชาเทคโนโลยีอัญมณี
- สาขาวิชาเทคโนโลยีทางทะเล
- สาขาวิชาอัญมณีและเครื่องประดับ
- สาขาวิชาวิทยาการเดินเรือ



หลักสูตรบริหารธุรกิจบัณฑิต มี 2 สาขาวิชา ได้แก่

- สาขาวิชาการตลาด
- สาขาวิชาการจัดการทรัพยากรมนุษย์

หลักสูตรบัญชีบัณฑิต มี 1 สาขาวิชา ได้แก่ สาขาวิชาการบัญชี

หลักสูตรรัฐประศาสนศาสตรบัณฑิต มี 1 สาขาวิชา ได้แก่ สาขาวิชาการบริหารทั่วไป

หลักสูตรศิลปศาสตรบัณฑิต มี 8 สาขาวิชา ได้แก่

- สาขาวิชาประวัติศาสตร์
- สาขาวิชาการพัฒนาชุมชน
- สาขาวิชาภาษาไทย
- สาขาวิชาภาษาอังกฤษ
- สาขาวิชาภาษาจีน
- สาขาวิชาภาษาญี่ปุ่น
- สาขาวิชาภาษาเกาหลี
- สาขาวิชาศาสนาและปรัชญา

หลักสูตรนิเทศศาสตรบัณฑิต มี 1 สาขาวิชา ได้แก่ สาขาวิชานิเทศศาสตร์

หลักสูตรเศรษฐศาสตรบัณฑิต มี 1 สาขาวิชา ได้แก่ สาขาวิชาเศรษฐศาสตร์

หลักสูตรการศึกษาศาสตรบัณฑิต มี 11 สาขาวิชา ได้แก่

- สาขาวิชาเทคโนโลยีทางการศึกษา
- สาขาวิชาการประถมศึกษา
- สาขาวิชาภาษาไทย
- สาขาวิชาภาษาอังกฤษ
- สาขาวิชาบรรณารักษศาสตร์และสารนิเทศศาสตร์
- สาขาวิชาสังคมศึกษา
- สาขาวิชาคณิตศาสตร์
- สาขาวิชาเคมี
- สาขาวิชาชีววิทยา
- สาขาวิชาฟิสิกส์
- สาขาวิชาการศึกษาปฐมวัย



หลักสูตรวิศวกรรมศาสตรบัณฑิต มี 5 สาขาวิชา ได้แก่

- สาขาวิชาวิศวกรรมอุตสาหการ
- สาขาวิชาวิศวกรรมเคมี
- สาขาวิชาวิศวกรรมโยธา
- สาขาวิชาวิศวกรรมไฟฟ้า
- สาขาวิชาวิศวกรรมเครื่องกล

หลักสูตรศิลปกรรมศาสตรบัณฑิต มี 5 สาขาวิชา ได้แก่

- สาขาวิชาจิตรกรรม
- สาขาวิชานิเทศศิลป์
- สาขาวิชาภาพพิมพ์
- สาขาวิชาเซรามิกส์
- สาขาวิชาดุริยางคศาสตร์

หลักสูตรเทคโนโลยีบัณฑิต มี 1 สาขาวิชา ได้แก่ สาขาวิชาคอมพิวเตอร์ธุรกิจ

1.2 หลักสูตรต่อเนื่อง จำนวน 14 สาขาวิชา

หลักสูตรพยาบาลศาสตรบัณฑิต มี 1 สาขาวิชา ได้แก่ สาขาวิชาพยาบาลศาสตร์

หลักสูตรวิทยาศาสตรบัณฑิต มี 3 สาขาวิชา ได้แก่

- สาขาวิชาการเพาะเลี้ยงสัตว์น้ำ
- สาขาวิชาฟิสิกส์เครื่องมือวัด
- สาขาวิชาแผนที่และเทคโนโลยีภูมิศาสตร์

หลักสูตรบริหารธุรกิจบัณฑิต มี 3 สาขาวิชา ได้แก่

- สาขาวิชาการตลาด
- สาขาวิชาการจัดการทรัพยากรมนุษย์
- ธุรกิจพาณิชยนาวิ

หลักสูตรบัญชีบัณฑิต มี 1 สาขาวิชา ได้แก่ สาขาวิชาการบัญชี

หลักสูตรรัฐประศาสนศาสตรบัณฑิต มี 1 สาขาวิชา ได้แก่ สาขาวิชาการบริหารทั่วไป

หลักสูตรเทคโนโลยีบัณฑิต มี 1 สาขาวิชา ได้แก่ สาขาวิชาเทคโนโลยีสารสนเทศ

หลักสูตรการศึกษาศาสตรบัณฑิต มี 3 สาขาวิชา ได้แก่

- สาขาวิชาเทคโนโลยีทางการศึกษา
- สาขาวิชาดุริยางคศึกษา
- สาขาวิชาเทคโนโลยีอุตสาหกรรมศึกษา

หลักสูตรสาธารณสุขศาสตรบัณฑิต มี 1 สาขาวิชา ได้แก่ สาขาวิชาสาธารณสุขศาสตร์



2. ปริญญาโท จำนวน 39 สาขาวิชา และประกาศนียบัตรบัณฑิต 2 สาขาวิชา

2.1 ประกาศนียบัตรบัณฑิต มี 2 สาขาวิชา ได้แก่

- สาขาวิชาการสอน
- สาขาวิชาการจัดการและประเมินผลโครงการ

2.2 ปริญญาโท จำนวน 39 สาขาวิชา ได้แก่

หลักสูตรพยาบาลศาสตรมหาบัณฑิต มี 6 สาขาวิชา ได้แก่

- สาขาวิชาการพยาบาลชุมชน
- สาขาวิชาการพยาบาลครอบครัว
- สาขาวิชาการพยาบาลผู้ใหญ่
- สาขาวิชาการพยาบาลผู้สูงอายุ
- สาขาวิชาการบริหารการพยาบาล
- สาขาวิชาการศึกษาพยาบาล*

หลักสูตรบริหารธุรกิจมหาบัณฑิต มี 5 สาขาวิชา ได้แก่

- สาขาวิชาบริหารธุรกิจสำหรับผู้บริหาร
- สาขาวิชาบริหารธุรกิจสำหรับผู้บริหาร (หลักสูตรนานาชาติ)
- สาขาวิชาการบัญชีบริหาร
- สาขาวิชาธุรกิจระหว่างประเทศ
- สาขาวิชาการตลาด

หลักสูตรรัฐประศาสนศาสตรมหาบัณฑิต มี 3 สาขาวิชา ได้แก่

- สาขาวิชานโยบายสาธารณะ
- สาขาวิชาการบริหารทั่วไป
- สาขาวิชาการบริหารงานท้องถิ่น*

หลักสูตรศิลปศาสตรมหาบัณฑิต มี 5 สาขาวิชา ได้แก่

- สาขาวิชาภาษาไทย
- สาขาวิชาบรรณารักษศาสตร์และสารนิเทศศาสตร์
- สาขาวิชาภาษาอังกฤษเพื่อการสื่อสาร
- สาขาวิชาไทยศึกษา*



หลักสูตรวิทยาศาสตร์มหาบัณฑิต มี 10 สาขาวิชา ได้แก่

- สาขาวิชาวาริชศาสตร์
- สาขาวิชาเคมี
- สาขาวิชาวิทยาศาสตร์สิ่งแวดล้อม
- สาขาวิชาวิทยาศาสตร์ชีวภาพ
- สาขาวิชาวิทยาศาสตร์การออกกำลังกายและการกีฬา
- สาขาวิชาจิตวิทยาการให้คำปรึกษา
- สาขาวิชาเทคโนโลยีการวัดทางการศึกษา
- สาขาวิชาเทคโนโลยีวิจัยการศึกษา
- สาขาวิชาเทคโนโลยีภูมิศาสตร์
- สาขาวิชาคณิตศาสตร์

หลักสูตรการศึกษามหาบัณฑิต มี 6 สาขาวิชา ได้แก่

- สาขาวิชาเทคโนโลยีทางการศึกษา
- สาขาวิชาการบริหารการศึกษา
- สาขาวิชาการประถมศึกษา
- สาขาวิชาการศึกษานอกระบบ
- สาขาวิชาจิตวิทยาการแนะแนว
- สาขาวิชาหลักสูตรและการสอน

หลักสูตรวิศวกรรมศาสตรมหาบัณฑิต มี 1 สาขาวิชา ได้แก่ สาขาวิชาการบริหาร

งานวิศวกรรม (หลักสูตรนานาชาติ)

หลักสูตรการจัดการมหาบัณฑิต มี 1 สาขาวิชา ได้แก่ สาขาวิชาการจัดการทรัพยากรมนุษย์

หลักสูตรปรัชญานิพนธ์มหาบัณฑิต มี 1 สาขาวิชา ได้แก่ สาขาวิชาการบัญชี

หลักสูตรสาธารณสุขศาสตรมหาบัณฑิต มี 1 สาขาวิชา ได้แก่ สาขาวิชาสาธารณสุขศาสตร์

(หลักสูตรนานาชาติ)

3. ปริญญาเอก จำนวน 9 สาขาวิชา ได้แก่

หลักสูตรการศึกษาดุษฎีบัณฑิต มี 1 สาขาวิชา ได้แก่

- สาขาวิชาการบริหารการศึกษา



หลักสูตรปรัชญาดุษฎีบัณฑิต มี 7 สาขาวิชา ได้แก่

- สาขาวิชาวิทยาศาสตร์สิ่งแวดล้อม
- สาขาวิชาวิทยาศาสตร์ชีวภาพ
- สาขาวิชาวิทยาศาสตร์การออกกำลังกายและการกีฬา
- สาขาวิชาวิทยาศาสตร์สิ่งแวดล้อม (หลักสูตรนานาชาติ)
- สาขาวิชาวิทยาศาสตร์ชีวภาพ (หลักสูตรนานาชาติ)
- สาขาวิชารัฐประศาสนศาสตร์
- สาขาวิชารัฐประศาสนศาสตร์ (หลักสูตรนานาชาติ)*

หลักสูตรบริหารธุรกิจดุษฎีบัณฑิต มี 1 สาขาวิชา สาขาวิชาบริหารธุรกิจ

หมายเหตุ * อยู่ในระหว่างการดำเนินการเปิดสอน



6. ข้อมูลด้านอาคารสถานที่

ประจำปี พ.ศ. 2545

ลำดับที่	ชื่ออาคาร	อายุอาคาร (ปี)	จำนวนชั้น	พื้นที่ใช้สอยทั้งหมด (ตร.ม.)
1	สำนักงานอธิการบดี (กปร.)	6	9	14,402.25
2	หอประชุมธรรมรังบัวศรี	6	3	7,287.70
3	ศูนย์กิจกรรมนิสิต	4	2	11,356.80
4	ศูนย์วิทยาศาสตร์สุขภาพ	8	6	21,956.00
5	สำนักคอมพิวเตอร์	11	3	3,909.60
6	สำนักบริการวิชาการ	47	3	1,841.25
7	สำนักหอสมุด	7	7	11,077.00
8	สถาบันวิทยาศาสตร์ทางทะเล	15	2	7,983.00
9	สถาบันศิลปะและวัฒนธรรม	29	2	3,470.00
10	คณะพยาบาลศาสตร์	16	6	5,997.17
11	เฉลิมพระเกียรติ 6 รอบ (ศูนย์ปฏิบัติการทางพยาบาล)	3	5	7,694.00
12	คณะสาธารณสุขศาสตร์	8	6	7,246.40
13	สิรินธร	15	5	10,400.00
14	เคมี	29	3	2,442.00
15	ฟิสิกส์	31	4	3,024.00
16	คณิตศาสตร์	47	2	1,276.00
17	วิทยาศาสตร์การแพทย์พื้นฐาน	4	6	14,832.00
18	วิทยาศาสตร์ชีวภาพ	5	7	12,063.00
19	ปฏิบัติการวิศวกรรมอาหาร	3	2	1,836.00
20	ปฏิบัติการแปรรูปอาหาร	6	2	400.00
21	คณะศึกษาศาสตร์	34	3	2,295.00
22	เทคโนโลยีทางการศึกษา	26	3	1,716.00
23	60 พรรษามหาราชาินี 1	13	5	8,052.00
24	60 พรรษามหาราชาินี 2 (คณะมนุษยศาสตร์ฯ)	7	9	20,058.50
25	คณะศิลปกรรมศาสตร์	7	4	6,150.00
26	โรงฝึกงาน	7	1	900.00
26	เกษม จาติกวณิช (คณะวิศวกรรมศาสตร์)	7	9	20,984.00
27	วิศวกรรมโยธา	7	2	3,300.00
28	วิศวกรรมเคมี	7	3	4,521.00
29	วิศวกรรมเครื่องกล	7	3	3,870.00
30	วิศวกรรมไฟฟ้า	7	3	5,595.00
31	วิศวกรรมอุตสาหการ	7	3	3,870.00
32	ปฏิบัติการอุตสาหการ	7	3	2,325.00
33	บัณฑิตวิทยาลัย	15	3	2,295.00



7. งบประมาณแผ่นดินและงบประมาณเงินรายได้มหาวิทยาลัยบูรพา ปีงบประมาณ 2545

แผนงาน	งบประมาณแผ่นดิน		เงินรายได้		รวม	
	จำนวนเงิน (บาท)	ร้อยละ	จำนวนเงิน (บาท)	ร้อยละ	จำนวนเงิน (บาท)	ร้อยละ
บริหารและจัดการศึกษาระดับอุดมศึกษา	351,146,900	92.07	310,826,200	82.12	661,973,100	87.12
วิจัยระดับอุดมศึกษา	29,490,800	7.74	67,707,000	17.88	97,197,800	12.79
ป้องกันและการควบคุมโรคเอดส์	734,300	0.19	-		734,300	0.09
รวม	381,372,000	100	378,533,200	100	759,905,200	100

แผนงาน	งบประมาณแผ่นดิน		เงินรายได้		รวม	
	จำนวนเงิน (บาท)	ร้อยละ	จำนวนเงิน (บาท)	ร้อยละ	จำนวนเงิน (บาท)	ร้อยละ
เงินเดือนและค่าจ้าง	194,853,800	51.46	35,573,200	9.4	230,427,000	30.32
ตอบแทนใช้สอยวัสดุ	47,523,900	13.45	134,500,400	35.53	182,024,300	24
สาธารณูปโภค	14,939,900	2.2	35,930,800	9.5	50,870,700	6.7
อุดหนุน	55,851,800	14.64	88,558,300	23.39	144,410,100	19
งบกลาง	-		37,909,100	10.01	37,909,100	4.9
รายจ่ายอื่น	315,400	0.25	16,738,200	4.43	17,053,600	2.26
รวมงบดำเนินการ	313,484,800		349,210,000		662,694,800	
ครุภัณฑ์ที่ดินสิ่งก่อสร้าง	67,887,200	18	29,323,200	7.74	97,210,400	12.82
รวม	381,372,000	100	378,533,200	100	759,905,200	100

192571

ที่ปรึกษา

อาจารย์วิรัช คารวะพิทยากุล
รองอธิการบดีฝ่ายวางแผนและพัฒนา
ผู้ช่วยศาสตราจารย์ ดร.สิทธิพันธ์ ศิริรัตนชัย
ผู้ช่วยอธิการบดีฝ่ายวางแผนและพัฒนา
นายสมศักดิ์ เอี่ยมคงสี
ผู้อำนวยการกองแผนงาน

คณะผู้จัดทำ

นายสุธีร์ เจริญสุข
รักษาราชการแทนหัวหน้างานวิจัยสถาบันและสารสนเทศ
นางธาราวรรณ ภูวนา
หัวหน้างานประชาสัมพันธ์
นางสาวมณฑนา หิรัญ
เจ้าหน้าที่วิเคราะห์นโยบายและแผน 3
นางณัฐนิช โหมตเขียว
เจ้าหน้าที่วิเคราะห์นโยบายและแผน 5
นายวเรศ หักกะยานนท์
เจ้าหน้าที่วิเคราะห์นโยบายและแผน 3
นางณัฐวิมล เจริญสุข
พนักงานธุรการ 4

ขอขอบคุณ

คณะ / หน่วยงานต่าง ๆ
ที่ให้ความอนุเคราะห์ข้อมูลในการจัดทำ



มหาวิทยาลัยบูรพา

อำเภอเมืองชลบุรี จังหวัดชลบุรี

โทรศัพท์ 038-745900 โทรสาร 038-390351

<http://www.buu.ac.th>