

โครงการจัดตั้ง
วิทยาลัยพาณิชยศาสตร์
มหาวิทยาลัยบูรพา

Graduate School of Commerce
Burapha University – GSC

(มหาวิทยาลัยกำลังดำเนินการกราบบังคมทูลสมเด็จพระเทพฯ เพื่อขอพระราชทาน
ใช้พระนามแฝงว่า “วิทยาลัยพาณิชยศาสตร์แวนแก้ว”)

วพณ.22.1
มบ747ค

BURAPHA UNIVERSITY LIBRARY



3 2498 00211097 9

สารบัญ

	หน้า
1. ชื่อและลักษณะโครงการ	1
2. ผู้รับผิดชอบโครงการ	1
3. วัตถุประสงค์ของโครงการ	1
4. สถานที่ตั้งโครงการ	2
5. ประวัติความเป็นมา	2
6. เป้าหมายของโครงการ	4
7. การดำเนินงานในระยะต้น	4
8. หลักการและเหตุผล	5
9. การพัฒนากำลังคนในวิทยาลัย	6
10. ระบบการศึกษา	6
11. จำนวนนิสิต	7
12. การดำเนินงาน	8
13. งบประมาณของโครงการ	14
14. หลักสูตร	14
15. ขอบข่ายความรับผิดชอบของวิทยาลัย	15
16. สีประจำวิทยาลัย	15
17. ผลที่คาดว่าจะได้รับ	15
ภาคผนวก โครงสร้างหลักสูตรและแผนการเรียน	16

The first part of the document
 describes the general situation
 and the main objectives of the
 project. It also outlines the
 scope of the work and the
 responsibilities of the team.
 The second part of the document
 details the methodology used
 for data collection and analysis.
 This includes a description of the
 sampling process and the statistical
 tests applied. The results of the
 analysis are presented in the
 third part of the document, which
 includes a discussion of the
 findings and their implications.
 Finally, the document concludes
 with a summary of the key
 points and a list of references.

วิทยาลัยพาณิชยศาสตร์ มหาวิทยาลัยบูรพา
หน่วยงานนอกระบบราชการในกำกับของมหาวิทยาลัยบูรพา

1. **ชื่อและลักษณะโครงการ**

1.1 ชื่อโครงการ

ภาษาไทย วิทยาลัยพาณิชยศาสตร์ มหาวิทยาลัยบูรพา

ภาษาอังกฤษ Graduate School of Commerce, Burapha University - GSC

1.2 ลักษณะโครงการ

เป็นโครงการใหม่ จัดตั้งขึ้นเป็นหน่วยงานภายใน บริหารงานในลักษณะนอกระบบราชการ โดยมีระเบียบของตนเอง ในกำกับของมหาวิทยาลัยบูรพา

2. **ผู้รับผิดชอบโครงการ**

2.1 หน่วยงานที่รับผิดชอบ มหาวิทยาลัยบูรพา

2.2 คณะกรรมการอำนวยการ โครงการปริญญาโทสาขาวิชาบริหารธุรกิจ สำหรับผู้บริหาร

3. **วัตถุประสงค์**

วิทยาลัยพาณิชยศาสตร์นี้ กำลังขออนุมัติจากมหาวิทยาลัยฯ เพื่อจัดตั้งเป็นหน่วยงานภายในของมหาวิทยาลัย ที่มีโครงการจะเปิดหลักสูตรปริญญาโททางด้านบริหารธุรกิจเพิ่มขึ้นอีกหลายสาขาวิชา เช่น สาขาวิชาธุรกิจระหว่างประเทศ สาขาวิชาการบัญชีและการเงิน สาขาวิชาการตลาด ตลอดจนเปิดหลักสูตรปริญญาเอกสาขาวิชาบริหารธุรกิจ เป็นต้น ซึ่งหลักสูตรปริญญาโทและปริญญาเอกสาขาบริหารธุรกิจเหล่านั้นจะดำเนินการในช่วงของแผนพัฒนาการศึกษาระดับอุดมศึกษา ระยะที่ 9 (พ.ศ. 2545-2549) เพื่อให้ทันกับการขยายตัวทางเศรษฐกิจของประเทศ ซึ่งมีการบริหารหลักสูตรในลักษณะของแต่ละสาขาวิชา การดำเนินงานดังกล่าวจะเริ่มดำเนินงานในช่วงต้นแผนฯ 9 ปีการศึกษา 2544 เป็นต้นไป โดยมีวัตถุประสงค์ดังต่อไปนี้

1. เพื่อจัดตั้งเป็นสถาบันการศึกษาระดับสูงเน้นทางด้านจัดการและบริหารธุรกิจ ที่มุ่งในการพัฒนาและขยายกำลังบุคลากรในหลักสูตรปริญญาโทและปริญญาเอก
2. เพื่อจัดการศึกษาในระบบการพึ่งพาตนเองของระดับบัณฑิตศึกษาทางด้านจัดการและบริหารธุรกิจ เป็นการดำเนินงานโดยไม่ใช้เงินจากงบประมาณแผ่นดินแต่จะใช้เงินจากงบประมาณรายได้ซึ่งทางวิทยาลัยฯสามารถดำเนินการได้เอง
3. เพื่อส่งเสริมความเป็นเลิศทางวิชาการ โดยเน้นความเสมอภาคและกระจายโอกาสทางการศึกษาของบุคคลากรที่สนใจในการศึกษาระดับบัณฑิตศึกษา ซึ่งสามารถเพิ่มประสิทธิภาพในการจัดการศึกษาให้เด่นชัดอย่างเป็นรูปธรรม
4. เพื่อตอบสนองความต้องการของกำลังคนในสาขาวิชาที่เป็นความต้องการของท้องถิ่นชุมชนและภูมิภาค

5. เพื่อพัฒนางานวิจัยระดับสูงในทางด้านการจัดการและบริหารธุรกิจ โดยเน้นการวิจัยเพื่อพัฒนาพื้นที่ในภูมิภาคตะวันออก
6. เพื่อให้สถาบันเปิดบริการทางด้านการฝึกอบรม และเน้นการพัฒนาทรัพยากรมนุษย์ในด้านการจัดการและการบริหารธุรกิจอย่างครบวงจร
7. เพื่อให้คำปรึกษาและแนะแนวในด้านการจัดการและการบริหารธุรกิจให้กับหน่วยงานต่างๆ ของทั้งภาครัฐและเอกชนที่ต้องการรับคำปรึกษา

4. สถานที่ตั้งโครงการ

ปัจจุบัน ตั้งอยู่อาคารคณะวิศวกรรมศาสตร์ ชั้น 8-9 มหาวิทยาลัยบูรพา 169 ถนนลงหาดบางแสน ตำบลแสนสุข อำเภอเมือง จังหวัดชลบุรี

อนาคต กำลังดำเนินการเพื่อสร้างอาคารตามที่คณะกรรมการวางแผนได้กำหนดสถานที่แล้ว โดยให้อยู่ด้านทิศใต้ของอาคารปฏิบัติการคณะศิลปกรรมศาสตร์ มาบรรจบบริเวณวงเวียนด้านหน้าอาคารคณะวิศวกรรมศาสตร์ โดยมีเนื้อที่ประมาณ 3 ไร่เศษ

5. ประวัติความเป็นมา

เป็นที่ยอมรับกันโดยทั่วไปว่า หลักสูตรบริหารธุรกิจมหาบัณฑิตเป็นสาขาวิชาที่สอดคล้องกับความต้องการของสังคม ธุรกิจอุตสาหกรรมที่มีการขยายตัวอย่างรวดเร็วในยุคปัจจุบันประกอบกับความได้เปรียบของมหาวิทยาลัยบูรพา ซึ่งเป็นมหาวิทยาลัยของรัฐแห่งเดียวในภาคตะวันออก มีทำเลที่ตั้งอยู่ในจุดศูนย์กลางการลงทุนด้านธุรกิจที่สำคัญของประเทศ ทั้งในด้านพาณิชย์กรรม อุตสาหกรรม และการให้บริการต่างๆ มากมาย

มหาวิทยาลัยบูรพาจึงได้จัดตั้งโครงการปริญญาโทสำหรับผู้บริหาร เพื่อผลิตมหาบัณฑิตสาขาธุรกิจโดยรับสมัครผู้จบปริญญาตรีทุกสาขาที่มีประสบการณ์การทำงานมาแล้ว โดยเรียนในวันเสาร์-วันอาทิตย์ และได้เริ่มจัดการเรียนการสอนตั้งแต่ปี พ.ศ. 2539 เป็นต้นมา

ปัจจุบันมหาวิทยาลัยบูรพา ได้จัดการศึกษาภาคพิเศษ ระดับปริญญาโท สาขาวิชาบริหารธุรกิจสำหรับผู้บริหาร โดยมีโครงการปริญญาโทสาขาวิชาบริหารธุรกิจสำหรับผู้บริหารเป็นหน่วยงานรับผิดชอบในการบริหารหลักสูตร และมีจำนวนนิสิต ดังนี้

- ปีการศึกษา 2539	EX.MBA รุ่น 1 ที่บางแสน	จำนวน 82 คน
- ปีการศึกษา 2540	EX.MBA รุ่น 2 ที่บางแสน	จำนวน 87 คน
- ปีการศึกษา 2541	EX.MBA รุ่น 3 ที่บางแสน	จำนวน 72 คน
- ปีการศึกษา 2542 มี 2 กลุ่ม	EX.MBA รุ่น 4 ที่บางแสน	จำนวน 88 คน
	EX.MBA รุ่น 5 ที่กรุงเทพมหานคร	จำนวน 186 คน

-ปีการศึกษา 2543 มี 2 กลุ่ม คือ EX.MBA รุ่น 6 ที่บางแสน	จำนวน 99 คน
Inter.MBA รุ่น 1 ที่บางแสน	จำนวน 47 คน
รวมทั้งสิ้น	661 คน

ขณะนี้ทางวิทยาลัยกำลังเปิดรับนิสิต Ex.MBA รุ่น 7 ซึ่งเปิดสอนที่อาคารศรีจุลทรัพย์ กรุงเทพมหานคร ทั้งนี้โครงการปริญญาโทสาขาวิชาบริหารธุรกิจ สำหรับผู้บริหาร ได้ผลิต **นิสิตบริหารธุรกิจมหาบัณฑิตจบการศึกษาไปแล้วจำนวน 235 คน** คือนิสิตรุ่นที่ 1 รุ่นที่ 2 และรุ่นที่ 3

มหาวิทยาลัยบูรพาโดยโครงการปริญญาโทสาขาวิชาบริหารธุรกิจสำหรับผู้บริหารได้เตรียมการเพื่อรองรับการยกฐานะเป็นวิทยาลัยพาณิชยศาสตร์ ดังต่อไปนี้

5.1 มหาวิทยาลัยบูรพา ได้แต่งตั้งคณะกรรมการจัดตั้งวิทยาลัยพาณิชยศาสตร์ มหาวิทยาลัยบูรพา โดยมี **ดร. ผาสุข กุลละวณิชย์** เป็นประธานโครงการจัดตั้งวิทยาลัยพาณิชยศาสตร์

5.2 โครงการปริญญาโทสาขาวิชาบริหารธุรกิจ สำหรับผู้บริหาร ได้เจรจาความร่วมมือทางวิชาการกับมหาวิทยาลัยในต่างประเทศ เพื่อเตรียมการเปิดสอนหลักสูตรบริหารธุรกิจมหาบัณฑิต หลักสูตรนานาชาติ ในปีการศึกษา 2543 ดังนี้

5.2.1 University of Southern Queensland , Australia

โดย ผศ. สุดา สุวรรณภิญโญ และ รศ.ดร. พอพันธ์ วัชรจิตพันธ์
ผู้ประสานงาน

5.2.2 South Australia University , Australia

โดย ผศ. สุดา สุวรรณภิญโญ และ รศ.ดร. พอพันธ์ วัชรจิตพันธ์
ผู้ประสานงาน

5.2.3 California State University , Fresno , U.S.A โดย ผศ. สุดา สุวรรณภิญโญ

ผู้ประสานงาน

5.2.4 Chungnam National University , Korea โดย ผศ. สุดา สุวรรณภิญโญ

ผู้ประสานงาน

5.2.5 Porto University , Portugal โดย ผศ. สุดา สุวรรณภิญโญ

ผู้ประสานงาน

6. เป้าหมายของโครงการ

ผลิตมหาบัณฑิตสาขาการจัดการ แผน ข ทั้งที่ชลบุรีและกรุงเทพฯ โดยเริ่มรับนิสิตตั้งแต่ปีการศึกษา 2545 รวมปีละ 160 คนและผลิตมหาบัณฑิตสาขาการตลาด แผน ก ปีละ 20 คน แผน ข ปีละ 80 คนและผลิตมหาบัณฑิตสาขาการจัดการ(หลักสูตรนานาชาติ)แผน ก ปีละ 25 คน แผน ข ปีละ 40 คน ส่วนสาขาธุรกิจระหว่างประเทศ และสาขาการเงินการบัญชีจะเริ่มรับนิสิตตั้งแต่ปีการศึกษา 2546 แผน ก สาขาวิชาละ 20 คนต่อปี แผน ข สาขาวิชาละ 50 คนต่อปี และผลิตคณาจารย์บัณฑิตสาขาบริหารธุรกิจ เริ่มในปีการศึกษา 2547 ปีละ 10 คน

ผลิตบัณฑิตให้เป็นผู้มีคุณสมบัติในระดับสากล ดังนี้

1. เป็นนักวิชาการที่ดีตลอดจนมีจริยธรรมและคุณธรรมที่เหมาะสมกับสภาพของสังคมปัจจุบัน
2. มีความสามารถเชิงวิชาการด้านวิชาชีพบริหารธุรกิจ มีความใฝ่รู้มีความชาญฉลาดในการนำความรู้ไปประยุกต์ในการดำเนินงานอย่างมีประสิทธิภาพก่อให้เกิดประโยชน์แก่การดำรงชีวิตและสังคม
3. มีโลกทัศน์ที่ดีและกว้างไกล ยึดมั่นในหลักการและเหตุผลและคุณธรรม มีบุคลิกภาพ ทักษะคดี ค่านิยมดีตามแบบอย่างของวัฒนธรรมไทย
4. ดำเนินการวิจัยเพื่อพัฒนาการจัดการทางด้านธุรกิจ พัฒนาวิชาชีพและพัฒนาสังคมได้อย่างมีประสิทธิภาพ
5. บริการวิชาการแก่สังคม เพื่อประโยชน์และเสริมสร้างความเจริญก้าวหน้าทางเศรษฐกิจ และสังคมของประเทศให้มีพื้นฐานแห่งภูมิปัญญาท้องถิ่น และสากล

7. การดำเนินงานในระยะต้น

พ.ศ. 2541 ได้รับความเห็นชอบจากคณะกรรมการบริหารมหาวิทยาลัยบูรพา

พ.ศ. 2542 นำเสนอโครงการจัดตั้งวิทยาลัยพาณิชยศาสตร์เสนอต่อสภามหาวิทยาลัย เพื่อพิจารณาให้ความเห็นชอบในหลักการ ติดต่อเช่นสัญญาความร่วมมือทางวิชาการกับมหาวิทยาลัยในต่างประเทศ เตรียมความพร้อมในการเปิดหลักสูตรบริหารธุรกิจมหาบัณฑิตเพิ่มอีก 1 โปรแกรม รวมกับโปรแกรมเดิมที่มีอยู่ 1 โปรแกรม เป็น 2 โปรแกรม ดังนี้

โปรแกรมที่ 1 สำหรับผู้บริหารระดับสูงและเจ้าของกิจการ

โปรแกรมที่ 2 เปิดสอนหลักสูตรบริหารธุรกิจมหาบัณฑิตสำหรับผู้บริหาร โดยความร่วมมือกับสถาบันพัฒนานโยบายและการจัดการคณะรัฐศาสตร์จุฬาลงกรณ์มหาวิทยาลัย โดยทำการสอนที่ อาคารศรีจุฬทรัพย์ กรุงเทพมหานคร

พ.ศ. 2543 โปรแกรมที่ 3 เปิดรับนิสิตระดับปริญญาโท บริหารธุรกิจ หลักสูตรนานาชาติ การจัดตั้งวิทยาลัยพาณิชยศาสตร์ แห่งมหาวิทยาลัยบูรพา จะดำเนินการดังต่อไปนี้

พ.ศ. 2544 จัดตั้งศูนย์วิจัยและทรัพยากรมนุษย์ เพื่อทำหน้าที่ให้คำปรึกษาแนะนำตลอดทั้งเป็นแหล่งข้อมูลการวิจัย แก่ผู้ที่จะลงทุนในภูมิภาคตะวันออก

พ.ศ. 2545 เปิดสอนหลักสูตรบริหารธุรกิจมหาบัณฑิต สาขาธุรกิจระหว่างประเทศ (Master of Business Administration in International Business)

พ.ศ. 2545 เปิดสอนหลักสูตรบริหารธุรกิจมหาบัณฑิต สาขาการตลาด (Master of Business Administration in Marketing)

พ.ศ. 2546 เปิดสอนหลักสูตรบริหารธุรกิจมหาบัณฑิต สาขาการเงินและการบัญชี (Master of Business Administration in Finance And Accounting)

พ.ศ. 2547 เปิดสอนหลักสูตรบริหารธุรกิจดุษฎีบัณฑิต (Doctor of Business Administration - DBA) หลักสูตรนานาชาติ

8. หลักการและเหตุผล

ปัจจุบันนี้เศรษฐกิจของประเทศกำลังชลอตัว และมีแนวโน้มในทางที่จะพัฒนาดีขึ้นกว่าเดิม ระบบเศรษฐกิจส่วนใหญ่เป็นการแข่งขันเพื่อนำไปสู่ความเป็นสากล ซึ่งผู้ทำงานอยู่ในหน่วยงานต่างๆ ทั้งในภาครัฐและเอกชนเป็นบุคลากรที่มีความรู้ระดับปริญญาตรีมีอยู่เป็นจำนวนมาก ซึ่งยังขาดวิสัยทัศน์แบบใหม่ในการทำงานด้านธุรกิจ มีความสนใจที่จะเข้ามาพัฒนาแนวความคิดแบบเดิมเป็นแนวความคิดแบบใหม่ เพื่อทำให้งานที่ตนเองทำ ตลอดจนหน่วยงานได้รับการพัฒนาไปอย่างมีประสิทธิภาพ

เนื่องจากมหาวิทยาลัยบูรพาตั้งอยู่ในภาคตะวันออกของประเทศไทยซึ่งเป็นแหล่งธุรกิจที่สำคัญ มีนิคมอุตสาหกรรมหลายแห่งอยู่ในบริเวณนี้ เป็นต้นว่า นิคมอุตสาหกรรมแหลมฉบังเขตทั่วไป นิคมอุตสาหกรรมแหลมฉบังเขตส่งออก นิคมอุตสาหกรรมอมตะนคร (บางประกง 2) ฯลฯ ทำให้บุคคลที่ทำงานในภาคอุตสาหกรรมดังกล่าว ส่วนใหญ่มีความรู้ต่ำกว่าระดับปริญญาโท ซึ่งยังขาดทักษะและวิสัยทัศน์ในด้านการทำงานและการบริหารในระดับสากล เป็นผลทำให้เกิดอุปสรรคในการแข่งขันทางด้านธุรกิจของสังคมโลกในยุคโลกาภิวัตน์

ขณะนี้นักธุรกิจต่างชาติเข้ามาดำเนินงานและลงทุนเป็นเจ้าของธุรกิจในบริเวณดังกล่าว เป็นผลทำให้ระบบการทำงานต้องการปรับปรุงและเปลี่ยนแปลงเป็นระบบสากลมากขึ้น ผลทำให้ผู้ที่กำลังทำงานอยู่มีความจำเป็นที่ต้องพัฒนาตนเอง เพื่อรองรับระบบการเปลี่ยนแปลงที่เกิดขึ้น ดังนั้น มหาวิทยาลัยบูรพามีนโยบายที่จะส่งเสริมความเป็นเลิศทางวิชาการเกี่ยวกับด้านบริหารธุรกิจและอุตสาหกรรม เพื่อให้มีความเด่นชัดมากขึ้น จะตอบสนองความต้องการของบุคลากรทางด้านนี้ ทั้งภาครัฐและเอกชน

9. การพัฒนากำลังคนในวิทยาลัย

- 9.1 กำหนดแนวทางในการพัฒนาความก้าวหน้าอย่างเป็นรูปธรรมที่ชัดเจนในเรื่องของบุคลากรทั้งส่วนที่เป็นอาจารย์และส่วนที่ส่งเสริมงานทางด้านวิชาการ โดยให้บุคคลเหล่านั้นมีความผูกพันกับองค์กร มีน้ำใจในการพัฒนาองค์กรเพื่อมุ่งไปสู่จุดหมายปลายทางเดียวกัน
- 9.2 บุคลากรทุกคนจะต้องมีการวิเคราะห์งานของตนเองให้มีความก้าวหน้าในการพัฒนาตนเอง สร้างผลงานให้เกิดมีประสิทธิภาพสูงสุด เพื่อการแข่งขันกับระบบนานาชาติได้
- 9.3 ให้การส่งเสริมบุคลากร โดยเฉพาะตำแหน่งอาจารย์ทุกคนจะต้องมีคุณวุฒิในระดับปริญญาเอกภายในระยะเวลา 5 ปี ส่วนบุคคลที่ทำหน้าที่ส่งเสริมงานวิชาการจะต้องมีคุณวุฒิอย่างต่ำระดับปริญญาตรี และสามารถพัฒนาทักษะของตนเองให้ทำงานได้อย่างมีประสิทธิภาพ
- 9.4 บุคลากรทุกคนจะต้องได้รับการประเมินจากบุคคลในหน่วยงานตลอดจนบุคคลภายนอกว่าการทำงานได้ประสพผลตามจุดมุ่งหมายได้หรือไม่ และต้องเป็นบุคคลที่กระตือรือร้นในการทำงานอยู่ตลอดเวลา โดยสามารถประเมินตนเองในแต่ละวันได้ทำงานและมีผลงานที่สามารถตรวจสอบได้อย่างเด่นชัด

10. ระบบการศึกษา

วิทยาลัยจะจัดการศึกษาเป็นระบบทวิภาคทั้งหลักสูตรภาษาไทย และหลักสูตรนานาชาติ (ภาษาอังกฤษ) และเป็นไปตามข้อบังคับว่าด้วยการศึกษาของมหาวิทยาลัยบูรพา

- 10.1 หลักสูตรบริหารธุรกิจมหาบัณฑิตสำหรับผู้บริหารระดับสูงสาขาการจัดการ เป็นหลักสูตร 2 ปี
- 10.2 หลักสูตรบริหารธุรกิจมหาบัณฑิตสำหรับผู้บริหาร สาขาการจัดการ เป็นหลักสูตร 2 ปี เรียนที่ อาคารศรีจุลทรัพย์ กรุงเทพมหานคร
- 10.3 หลักสูตรบริหารธุรกิจมหาบัณฑิต (หลักสูตรนานาชาติ) เป็นหลักสูตร 2 ปี
- 10.4 หลักสูตรบริหารธุรกิจมหาบัณฑิตสาขาการตลาด เป็นหลักสูตร 2 ปี
- 10.5 หลักสูตรบริหารธุรกิจมหาบัณฑิตสาขาธุรกิจระหว่างประเทศ เป็นหลักสูตร 2 ปี
- 10.6 หลักสูตรบริหารธุรกิจมหาบัณฑิตสาขาการเงินและการบัญชี เป็นหลักสูตร 2 ปี
- 10.7 หลักสูตรบริหารธุรกิจดุขฎีบัณฑิต (หลักสูตรนานาชาติ) เป็นหลักสูตร 2 ปี

11. จำนวนนิสิต

จำนวนนิสิตที่คาดว่าจะรับเข้าศึกษาและสำเร็จการศึกษาในแต่ละปี ดังตารางต่อไปนี้

ตารางที่ 1 จำนวนนิสิตที่ว่าจะรับเข้าศึกษา และสำเร็จการศึกษา ระหว่างปีการศึกษา 2539 - 2543(เดิม
อยู่ในความรับผิดชอบของโครงการปริญญาโทสาขาวิชาบริหารธุรกิจสำหรับผู้บริหาร)

สาขาวิชา	2539	2540	2541	2542		2543
				บางแสน	กทม.	
หลักสูตรบริหารธุรกิจมหาบัณฑิต สำหรับผู้ บริหาร						
รับเข้า	83	90	72	88	186	99
สำเร็จการศึกษา	82	87	75	-	-	-
หลักสูตรบริหารธุรกิจมหาบัณฑิต (หลักสูตรนานาชาติ)						
รับเข้า						47
สำเร็จการศึกษา						-

ตารางที่ 2 จำนวนนิสิตที่จะรับเข้าศึกษา ระหว่างปีการศึกษา 2545 - 2549

สาขาวิชา	2545		2546		2547		2548		2549	
	แผน	แผน	แผน	แผน	แผน	แผน	แผน	แผน	แผน	แผน
	ก	ข	ก	ข	ก	ข	ก	ข	ก	ข
ระดับปริญญาโท										
บริหารธุรกิจมหาบัณฑิตสำหรับผู้ บริหาร(กรุงเทพมหานคร)		80		80		80		80		80
(บางแสน)		80		80		80		80		80
สาขาการตลาด	20	80	20	80	20	80	20	80	20	80
สาขาธุรกิจระหว่างประเทศ			20	50	20	50	20	50	20	50
สาขาการเงินและการบัญชี			20	50	20	50	20	50	20	50
สาขาการจัดการ (หลักสูตรนานาชาติ)	25	40	25	40	25	40	25	40	25	40
รวม	45	280	85	380	85	380	85	380	85	380
ระดับปริญญาเอก										
สาขาวิชาบริหารธุรกิจ		-		-		10		10		10
รวมทั้งสิ้น		325		465		475		475		475

ตารางที่ 3 จำนวนผู้จบการศึกษา ระหว่างปีการศึกษา 2545 - 2549

สาขาวิชา	2545		2546		2547		2548		2549	
	แผน	แผน	แผน	แผน	แผน	แผน	แผน	แผน	แผน	แผน
	ก	ข	ก	ข	ก	ข	ก	ข	ก	ข
ระดับปริญญาโท										
บริหารธุรกิจมหาบัณฑิตสำหรับผู้ บริหาร(กรุงเทพมหานคร) (บางแสน)				80		80		80		80
สาขาการตลาด			20	80	20	80	20	80	20	80
สาขาธุรกิจระหว่างประเทศ					20	50	20	50	20	50
สาขาการเงินและการบัญชี					20	50	20	50	20	50
สาขาการจัดการ (หลักสูตรนานาชาติ)			25	40	25	40	25	40	25	40
รวม			45	280	85	380	85	380	85	380
ระดับปริญญาเอก										
สาขาวิชาบริหารธุรกิจ		-		-		-		10		10
รวมทั้งสิ้น			325	465	465	465	475	475	475	475

12. การดำเนินงาน

12.1 วิธีการดำเนินงาน

12.1.1 ปีงบประมาณ 2543

- จัดทำโครงการจัดตั้งวิทยาลัยพาณิชยศาสตร์ เพื่อเสนอสภามหาวิทยาลัยอุนุมัตติ เป็นหน่วยงานภายใน
- ดำเนินการออกแบบอาคาร เพื่อใช้เป็นที่ทำการของวิทยาลัยพาณิชยศาสตร์
- เตรียมการด้านหลักสูตรและเสนอหลักสูตรเพื่ออนุมัติ

12.1.2 ปีงบประมาณ 2544

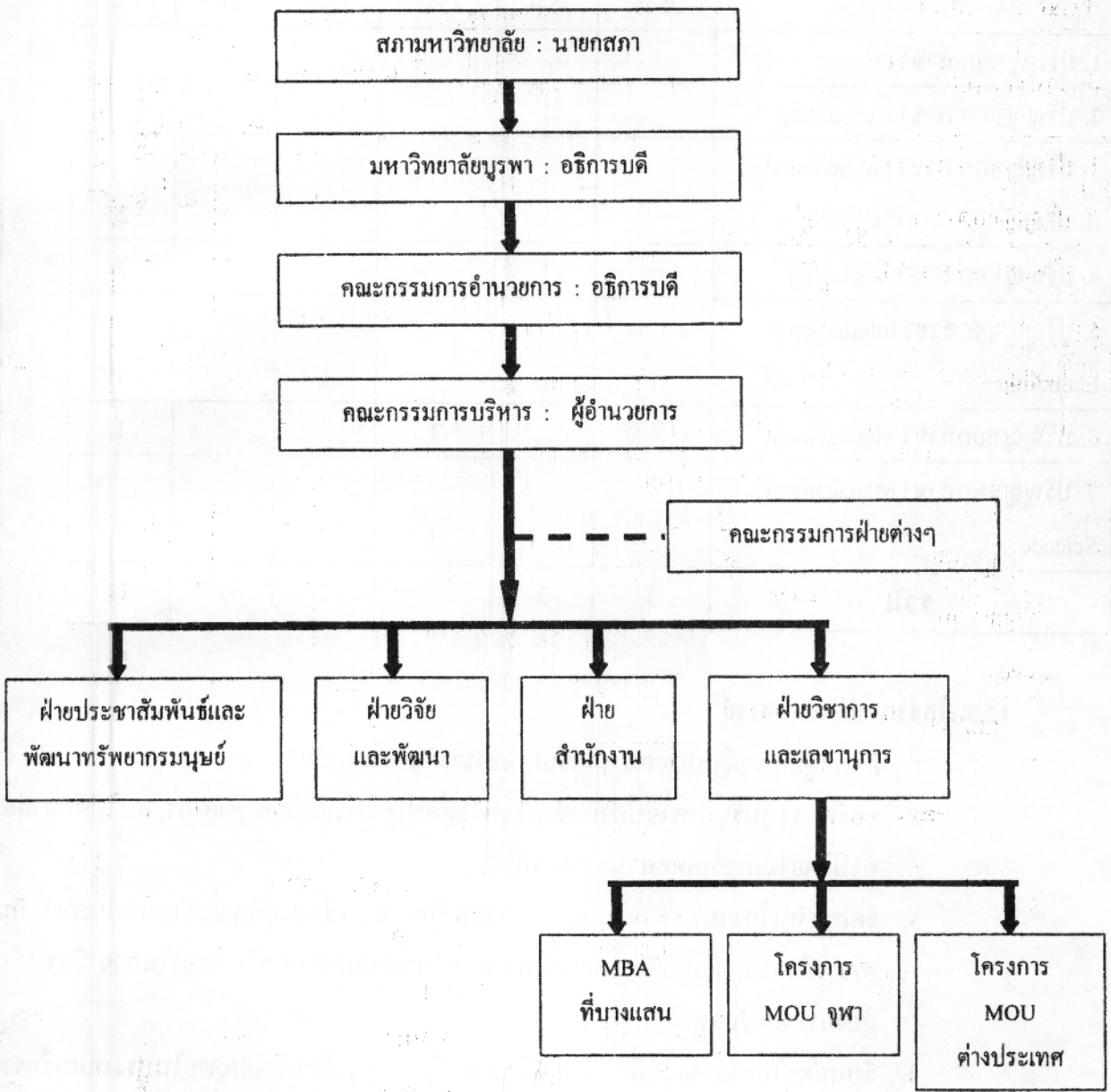
- ดำเนินการต่อเนื่องจากปีงบประมาณ 2543
- ดำเนินการก่อสร้างอาคาร
- ทำการคัดเลือกอาจารย์ประจำและติดต่อเชิญอาจารย์พิเศษ
- ดำเนินการในการบริหารการศึกษาและจัดการศึกษาให้เป็นไปตามหลักสูตร

12.1.3 ปีงบประมาณ 2545

- ดำเนินการต่อเนื่องจากปีงบประมาณที่ผ่านมา

12.2 โครงสร้างการบริหารงาน

โครงสร้างการบริหารงานของวิทยาลัยพาณิชยศาสตร์ มีลักษณะการบริหารงานที่เป็นรูปแบบนอกระบบราชการอยู่ภายใต้การกำกับของมหาวิทยาลัยบูรพา โดยที่วิทยาลัยฯ จะมีโครงสร้างการบริหารงานที่เกี่ยวข้องกับนายกสภามหาวิทยาลัยและอธิการบดี มหาวิทยาลัยบูรพา ดังนี้



12.3 จำนวนบุคลากรที่ต้องการเพิ่มในช่วงแผนพัฒนาการศึกษาระดับอุดมศึกษา ระยะที่ 9
(พ.ศ. 2545 - 2549) ตามตารางที่ 4

ตารางที่ 4 แสดงจำนวนบุคลากรที่ต้องการเพิ่มในแต่ละปี(หน่วย : คน/อัตรา)

อัตราที่ขอเพิ่มอาจารย์ประจำ	ปีงบประมาณ พ.ศ.					
	2545	2546	2547	2548	2549	รวม
1. ปรินญาเอก สาขา Finance	1				1	2
2. ปรินญาเอก สาขา Accounting		1		1		2
3. ปรินญาเอก สาขา International Business		1			1	2
4. ปรินญาเอก สาขา Marketing		1		1		2
5. ปรินญาเอกสาขา International Economics				1		1
6. ปรินญาเอกสาขา Management			1			1
7. ปรินญาเอกสาขา Management Science			1			1
รวม	1	3	2	3	2	11

12.3.1 โครงการจัดหาอาจารย์

1. ติดต่อผู้มีคุณสมบัติเหมาะสม เพื่อรับเป็นอาจารย์ของวิทยาลัย
2. ขอจัดสรรทุนรัฐบาล เช่นสำนักงาน ก.พ. เพื่อส่งอาจารย์ที่มีคุณสมบัติเหมาะสมไปศึกษาต่อ ทั้งนี้โดยไม่กระทบต่อส่วนราชการนั้นๆ
3. จัดสรรทุนโครงการพัฒนาบุคลากรของมหาวิทยาลัย เพื่อส่งผู้มีคุณสมบัติเหมาะสมทั้งที่เป็นอาจารย์ของมหาวิทยาลัยบูรพาอยู่แล้ว และจากบุคคลภายนอกไปศึกษาในสาขาวิชาที่ต้องการของวิทยาลัย
4. รับสมัครโดยตรงจากผู้สำเร็จการศึกษาระดับปริญญาโทหรือเอกภายในประเทศหรือจากต่างประเทศ ตามสาขาวิชาที่ได้ตั้งอัตราไว้

12.3.2 สถานที่ เครื่องมือเครื่องใช้ และครุภัณฑ์

ก. โครงการจัดตั้งวิทยาลัยพาณิชยศาสตร์ กำลังดำเนินการออกแบบอาคารที่ใช้ในการเรียนการสอน และเป็นสำนักงาน ซึ่งมีพื้นที่ทั้งสิ้น 9,440 ตารางเมตร ภายในมหาวิทยาลัยบูรพา เพื่อเป็นที่ตั้งของวิทยาลัยพาณิชยศาสตร์

ข. โครงการจัดตั้งวิทยาลัยพาณิชยศาสตร์ จะใช้งบประมาณรายได้ของมหาวิทยาลัยเพื่อจัดซื้อครุภัณฑ์ สำนักงานและครุภัณฑ์อื่นๆ ที่จำเป็นสำหรับการจัดการเรียนการสอน อย่างไรก็ตามวิทยาลัยยังมีรายการครุภัณฑ์ เครื่องมือเครื่องใช้ต่างๆ ของโครงการปริญญาโทสาขาวิชาการบริหารธุรกิจ สำหรับผู้บริหารที่มีอยู่แล้วนำมาใช้ในวิทยาลัยเพื่อการจัดการเรียนการสอนตามลักษณะของรายวิชาได้

ค. การอุปกรณ์และครุภัณฑ์ที่มีอยู่แล้ว มีดังนี้

1. ครุภัณฑ์คอมพิวเตอร์

- HP NETSERVER E60 PIII จำนวน 2 เครื่อง
- MONITOR 15" DIGITAL CONTROL จำนวน 2 จอ
- KINGTON 16 MB FOR CISCO 2500 จำนวน 1 ตัว
- FAX/MODEM จำนวน 10 ตัว
- CONFIG WINDOWS NT Profiles จำนวน 1 ชุด
- CONFIG AUTHENTICATION SYSTEM 1 ชุด
- เครื่อง PRINTER จำนวน 7 เครื่อง
- เครื่อง COMPUTER จำนวน 61 เครื่อง
- UPS จำนวน 24 เครื่อง
- SCANNER จำนวน 1 เครื่อง
- NOTE BOOK จำนวน 1 เครื่อง

2. ครุภัณฑ์ยานพาหนะและขนส่ง

- รถโดยสารขนาด 12 ที่นั่ง 1 คัน
- รถจักรยานยนต์ 1 คัน

3. ครุภัณฑ์ที่โฆษณาและเผยแพร่

- โปรเจคเตอร์ 6 ตัว
- กล้องถ่ายรูป 2 ตัว
- โทรทัศน์สี 7 เครื่อง
- เครื่องฉายภาพข้ามศีรษะ 2 เครื่อง
- จอรับภาพขาตั้ง 3 จอ

- กล้องถ่ายวิดีโอ 1 เครื่อง
- กล้องดิจิทัล 1 ตัว
- VISUALIZER 5 ตัว
- เครื่องวิดีโอเทปแบบเล่นและบันทึกเทป 4 เครื่อง
- เครื่องวิดีโอถ่ายทอดภาพ 2 เครื่อง
- จอรับภาพชนิดแฉนวนผนังควบคุมด้วยไฟฟ้า 3 จอ
- ชุดงานระบบสัญญาณดาวเทียม 1 ชุด
- ระบบอินเทอร์เน็ต 1 ชุด
- กระดานอิเล็กทรอนิกส์ 1 หน่วย

4. ครุภัณฑ์ไฟฟ้าและวิทยุ

- MIXER YAMAHA 1 เครื่อง
- POWER YAMAHA 1 เครื่อง
- QUALIZER YAMAHA 1 เครื่อง
- TAPE YAMAHA 1 เครื่อง
- ลำโพงคู่ 10 ตัว
- ไมค์ลอย 7 ชุด
- วิทยุเทป(ซาวอะเบาว์) 1 เครื่อง
- วิทยุเทป 2 เครื่อง
- เครื่องขยายเสียง 2 ชุด
- เครื่องระบบสเตอริโอเล่น CD
- ไมโครโฟนพร้อมขาตั้ง 2 ตัว
- เครื่องไฟฉุกเฉิน 8 ชุด
- หูฟังสเตอริโอ PHILIPS 1 ชิ้น
- เครื่องส่งสัญญาณ NIDEOSENDER 1 ชิ้น
- เครื่องขยายเสียง 3 เครื่อง
- ภาคขยายสัญญาณเสียงรุ่น WTU-770 1 เครื่อง
- ไมโครโฟน 2 ชุด
- ภาครับคลื่นวิทยุ 2 เครื่อง
- ขาตั้งลำโพง 4 ชุด
- ตู้ RACK ใส่เครื่องเสียง 1 ตู้

5. ครุภัณฑ์สำนักงาน

- เก้าอี้ทำงาน+ เก้าอี้หนังสติ จำนวน 507 ตัว
- โต๊ะประชุมจำนวน 199 ตัว
- ตู้เอกสารเตี้ยจำนวน 17 ตู้
- ตู้เอกสารสูงจำนวน 20 ตู้
- ตู้ 15 ลิ้นชักจำนวน 3 ตู้
- ตู้หนังสือจำนวน 12 ตู้
- ตู้วางโทรทัศน์ 7 ตู้
- โต๊ะทำงานจำนวน 22 ตัว
- โต๊ะคอมฯ จำนวน 69 ตัว
- โต๊ะวางเครื่อง PRINTER จำนวน 3 ตัว
- ชุดรับแขก 1 ชุด
- ตู้บัตรรายการ 30 ลิ้นชัก 2 ตู้
- นาฬิกาบันทึกเวลา 1 เครื่อง
- พัดลม 5 เครื่อง
- เครื่องดูดฝุ่น 1 เครื่อง
- เครื่องถ่ายเอกสาร 3 เครื่อง
- เครื่องพิมพ์สำเนาแบบคิจัดอล 1 เครื่อง
- เครื่องพิมพ์ดีดไฟฟ้า 2 เครื่อง
- เครื่องเจาะและเข้าเล่ม 1 เครื่อง
- เครื่องโทรสาร 3 เครื่อง
- เครื่องทำลายเอกสาร 1 เครื่อง
- เครื่องพิมพ์ PRINTER 4 เครื่อง
- เครื่องปรับอากาศ 39 เครื่อง
- เครื่องทำน้ำเย็น 4 ตู้
- รถเข็น 7 คัน
- โทรศัพท์ 24 เครื่อง
- โทรศัพท์เคลื่อนที่ 2 เครื่อง
- ตู้โทรศัพท์สาขา 1 ชุด

13. งบประมาณของโครงการ

รายละเอียดงบประมาณการใช้จ่ายตามโครงการเป็นรายปี ตั้งแต่ปีงบประมาณ

2544 - 2549 แสดงตามตารางที่ 5

ตารางที่ 5 แสดงงบประมาณค่าใช้จ่าย

หน่วย : พันบาท

หมวดเงิน	งบประมาณที่มีอยู่เมื่อ เริ่มโครงการ 2543	งบประมาณที่ต้องการ					
		2544	2545	2546	2547	2548	2549
เงินเดือนและค่าจ้าง	360	1,440	2,160	2,496	3,096	3,336	4,200
ค่าตอบแทนใช้สอยวัสดุ	2,140	2,300	2,700	2,800	2,900	3,000	3,100
ค่าสาธารณูปโภค	150	160	170	180	190	200	210
เงินอุดหนุน	400	400	500	600	700	800	900
รายจ่ายอื่น ๆ	100	120	130	140	150	160	170
รวมงบดำเนินการ	3,150	4,420	5,660	6,216	7,036	7,336	8,580
ค่าครุภัณฑ์	1,250	1,250	1,300	1,400	1,500	1,600	1,700
ที่ดินและสิ่งก่อสร้าง	5,000	7,000	9,000	11,000	13,500	15,000	18,000
รวมงบลงทุน	6,200	8,250	10,300	12,400	15,000	16,600	19,700
รวมทั้งสิ้น	9350	12,670	15,960	18,616	22,036	23,936	28,280

แหล่งที่มาของงบประมาณ ได้มาจากค่าธรรมเนียมการศึกษาและเงินบริจาค นับตั้งแต่เปิดดำเนินการ ในปี 2539 จนถึงเดือนเมษายน 2543 ปัจจุบันวิทยาลัยพาณิชยศาสตร์มีเงินสะสมประมาณ 40,000,000 บาท

14. หลักสูตร

14.1 หลักสูตรที่สภามหาวิทยาลัยเห็นชอบแล้ว คือ หลักสูตรบริหารธุรกิจมหาบัณฑิต สำหรับผู้บริหาร และหลักสูตรบริหารธุรกิจมหาบัณฑิต (หลักสูตรนานาชาติ) เป็นหลักสูตร 2 ปี รับผู้สำเร็จการศึกษา ระดับปริญญาตรีทุกสาขา จำนวนหน่วยกิตตลอดหลักสูตร 45 หน่วยกิต โครงสร้างหลักสูตรและแผนการเรียนการสอน ปรากฏในภาคผนวก

14.2 หลักสูตรที่กำลังดำเนินการร่างโดยมหาวิทยาลัยได้มีคำสั่งแต่งตั้งคณะกรรมการร่างหลักสูตรแล้ว ซึ่งเป็นหลักสูตร 2 ปี

- หลักสูตรบริหารธุรกิจมหาบัณฑิต สาขาธุรกิจระหว่างประเทศ จำนวนหน่วยกิต 39 หน่วยกิต
- หลักสูตรบริหารธุรกิจมหาบัณฑิต สาขาการตลาด จำนวนหน่วยกิต 39 หน่วยกิต
- หลักสูตรบริหารธุรกิจมหาบัณฑิต สาขาการเงินและการบัญชี จำนวนหน่วยกิต 39 หน่วยกิต
- หลักสูตรบริหารธุรกิจดุสิตบัณฑิต (หลักสูตรนานาชาติ) จำนวนหน่วยกิต 39 หน่วยกิต

15. ขอข่ายความรับผิดชอบของวิทยาลัย

15.1 เปิดสอนหลักสูตรบริหารธุรกิจมหาบัณฑิตสาขาการจัดการ จำนวน 4 โปรแกรม คือ

โปรแกรมที่ 1 สำหรับผู้บริหารระดับสูงที่บางแสน เปิดสอนตั้งแต่ปีการศึกษา 2539 จนถึงปัจจุบัน

โปรแกรมที่ 2 สำหรับผู้บริหาร เป็นความร่วมมือกับสถาบันพัฒนานโยบายและการจัดการคณะรัฐศาสตร์จุฬาลงกรณ์มหาวิทยาลัยเปิดสอนที่กรุงเทพมหานคร ตั้งแต่ภาคปลายปีการศึกษา 2542 เป็นต้นไป

โปรแกรมที่ 3 หลักสูตรนานาชาติเป็นความร่วมมือกับมหาวิทยาลัยออสเตรเลียใต้ (University of South Australia) เปิดสอนตั้งแต่ปีการศึกษา 2543 เป็นต้นไป และมีโครงการร่วมมือกับมหาวิทยาลัยปอร์โตที่ประเทศ Portugal คือโครงการแลกเปลี่ยนนิสิตและอาจารย์ของทั้งสองมหาวิทยาลัยคือ Porto University และ Burapha University

15.2 สอนหลักสูตรบริหารธุรกิจมหาบัณฑิต สาขาธุรกิจระหว่างประเทศ

15.3 สอนหลักสูตรบริหารธุรกิจมหาบัณฑิต สาขาการตลาด

15.4 เปิดสอนหลักสูตรบริหารธุรกิจมหาบัณฑิต สาขาการเงินและการบัญชี

15.5 เปิดสอนหลักสูตรบริหารธุรกิจดุษฎีบัณฑิต (Doctor of Business Administration –DBA) โดยความร่วมมือกับมหาวิทยาลัยในต่างประเทศ

15.6 ดำเนินการวิจัยทางด้านการจัดการและบริหารธุรกิจ เพื่อพัฒนาภาคตะวันออกและพัฒนามาตรฐานการวิจัย ให้กับคณาจารย์ของวิทยาลัยฯ

15.7 ดำเนินการให้คำแนะนำปรึกษาตลอดทั้งพัฒนาธุรกิจและทรัพยากรมนุษย์ของภาคธุรกิจ อุตสาหกรรมและภาครัฐ ให้มีประสิทธิภาพและทันสมัย ก้าวทันไปกับโลกที่มีการเปลี่ยนแปลงตลอดเวลา

16. สีประจำวิทยาลัย

ใช้สี “ขาวและเขียว” เป็นสีประจำวิทยาลัย

17. ผลที่คาดว่าจะได้รับ

17.1 สามารถผลิตบัณฑิตในระดับปริญญาโทและปริญญาเอกทางด้านการจัดการและบริหารธุรกิจ เพื่อตอบสนองความต้องการของกำลังคนในสาขาต่างๆ

17.2 สามารถขยายการศึกษาระดับอุดมศึกษาของมหาวิทยาลัยบูรพา ให้สอดคล้องกับนโยบายการผลิตบุคลากรของรัฐบาล

17.3 เป็นศูนย์กลางในการให้คำปรึกษาและแนะแนวในด้านการจัดการและการบริหารธุรกิจให้กับหน่วยงานต่างๆ ของทั้งภาครัฐและเอกชน

17.4 สามารถมีผลงานวิจัยระดับสูงในด้านการจัดการและบริหารธุรกิจ โดยเฉพาะอย่างยิ่งในภูมิภาคตะวันออก

ภาคผนวก
โครงสร้างหลักสูตรและแผนการเรียน

SECRET

CONFIDENTIAL

1. หลักสูตรบริหารธุรกิจมหาบัณฑิต สำหรับผู้บริหาร(หลักสูตรปรับปรุงใหม่ ปี พ.ศ. 2545)

1.1 จำนวนหน่วยกิตรวมตลอดหลักสูตร ไม่น้อยกว่า 39 หน่วยกิต

1.2 ประเภทของหลักสูตร

แผน ก. เป็นแผนการศึกษาที่เน้นการวิจัย โดยมีการทำวิทยานิพนธ์ แบบ ก.(2) ทำวิทยานิพนธ์ ซึ่งมีค่าเทียบได้ไม่น้อยกว่า 12 หน่วยกิต

แผน ข. เป็นแผนการศึกษาที่เน้นการศึกษางานรายวิชาโดยไม่ต้องทำวิทยานิพนธ์

1.3 โครงสร้างหลักสูตร

แผน ก. แบบ ก (2) จำนวนหน่วยกิตรวมตลอดหลักสูตรไม่น้อยกว่า 39 หน่วยกิต
จำแนกเป็น 3 หมวด

ก. หมวดวิชาบังคับ 24 หน่วยกิต

ข. หมวดวิชาเลือก ไม่น้อยกว่า 3 หน่วยกิต

ค. วิทยานิพนธ์ ไม่น้อยกว่า 12 หน่วยกิต

แผน ข. จำนวนหน่วยกิตรวมตลอดหลักสูตรไม่น้อยกว่า 39 หน่วยกิต
จำแนกเป็น 2 หมวด

ก. หมวดวิชาบังคับ 27 หน่วยกิต

ข. หมวดวิชาเลือก ไม่น้อยกว่า 12 หน่วยกิต

1.4 รายวิชาและจำนวนหน่วยกิต

1.4.1 วิชาบังคับ

กรณีจัดการศึกษา แผน ก. แบบ ก (2) 24 หน่วยกิต

กรณีจัดการศึกษา แผน ข 27 หน่วยกิต

227501 การจัดการการเงิน 3(3-0-6)

(Financial Management)

228501 การจัดการการตลาด 3(3-0-6)

(Marketing Management)

229501 การวางแผนและการวิเคราะห์ทางการเงิน 3(3-0-6)

(Financial Planing and Analysis)

229502 การบัญชีบริหาร 3(3-0-6)

(Managerial Accounting)

230501 ความเป็นผู้นำในองค์กร การคิดค้นและการเปลี่ยนแปลง 3(3-0-6)

(Corporate Leadership, Innovation and Change)

230502	การจัดการทรัพยากรมนุษย์ (Human Resource Management)	3(3-0-6)
230503	คุณภาพการบริการและการบริหารคุณภาพโดยรวม (Quality Service & Total Quality Management)	3(3-0-6)
230504	สถิติสำหรับธุรกิจ (Statistics for Business)	3(3-0-6)
230610	การศึกษานเฉพาะเรื่องทางบริหารธุรกิจ (Selected Topics in Business Administration)	3(3-0-6)

14.2 วิชาเลือก ให้เลือกเรียนไม่น้อยกว่า 12 หน่วยกิต

สาขาการจัดการ

230601	กฎหมายธุรกิจและภาษีอากร (Business Law and Taxation)	3(3-0-6)
230602	การจัดการระบบสารสนเทศ (Management Information System)	3(3-0-6)
230603	การจัดการโครงการ (Project Management)	3(3-0-6)
230604	พฤติกรรมองค์การ (Organization Behavior)	3(3-0-6)
230605	การบริหารการเจรจาต่อรอง (Negotiation Management)	3(3-0-6)
230606	สัมมนาการจัดการ (Seminar in Management)	3(3-0-6)
230607	การจัดการกลยุทธ์ (Strategic Management)	3(3-0-6)

สาขาการตลาด

228601	กลยุทธ์การตลาด (Marketing Strategy)	3(3-0-6)
228602	พฤติกรรมผู้บริโภค (Consumer Behavior)	3(3-0-6)

228603	การบริหารการตลาดระหว่างประเทศ (International Marketing Management)	3(3-0-6)
228604	การวิจัยตลาด (Marketing Research)	3(3-0-6)
228605	การติดต่อสื่อสารทางการตลาด (Marketing Communication)	3(3-0-6)
228606	สัมมนาทางการตลาด (Seminar in Marketing)	3(3-0-6)
228607	กลยุทธ์การโฆษณา (Advertising Strategy)	3(3-0-6)
228608	การบริหารการจัดจำหน่าย (Distribution Management)	3(3-0-6)

สาขาธุรกิจระหว่างประเทศ

230901	การจัดการธุรกิจระหว่างประเทศ (International Business Management)	3(3-0-6)
230902	การจัดการวัฒนธรรมข้ามชาติ (Cross Cultural Management)	3(3-0-6)
230903	การจัดการธุรกิจระหว่างประเทศ (International Business Management)	3(3-0-6)
230904	กลยุทธ์ธุรกิจระบบสากลโลก (Global Business Strategy)	3(3-0-6)
230905	การจัดการ โลจิสติกส์ระบบสากล (Global Logistics Management)	3(3-0-6)
230906	พฤติกรรมองค์กรระหว่างประเทศ (International Organization Behavior)	3(3-0-6)
230907	เศรษฐกิจระหว่างประเทศ (International Economics)	3(3-0-6)
230908	การวิเคราะห์การลงทุนระหว่างประเทศ (International Investment Analysis)	3(3-0-6)

2. แผนการเรียน

แผนการเรียนของนิสิตในหลักสูตรบริหารธุรกิจมหาบัณฑิต ในแต่ละภาคเรียนของปีการศึกษา
เป็นดังนี้

แผน ก	แบบ ก. (2)	จำนวนหน่วยกิต (บรรยาย-ปฏิบัติ-ศึกษาด้วยตนเอง)
ปีที่ 1 ภาคเรียนที่ 1		
	229501 การวางแผนและการวิเคราะห์ทางการเงิน (Financial Planning and Analysis)	3(3-0-6)
	230501 ความเป็นผู้นำในองค์กร การคิดค้นและการเปลี่ยนแปลง (Corporate Leadership, Innovation and Change)	3(3-0-6)
	230504 สถิติสำหรับธุรกิจ (Statistics for Business)	3(3-0-6)
ภาคเรียนที่ 2		
	227501 การจัดการการเงิน (Financial Management)	3(3-0-6)
	228501 การจัดการการตลาด (Marketing Management)	3(3-0-6)
	229502 การบัญชีบริหาร (Managerial Accounting)	3(3-0-6)
ภาคฤดูร้อน		
	230502 การจัดการทรัพยากรมนุษย์ (Human Resource Management)	3(3-0-6)
	230503 คุณภาพการบริการและการบริหารคุณภาพโดยรวม (Quality Service & Total Quality Management)	3(3-0-6)
ปีที่ 2 ภาคเรียนที่ 1		
	วิชาเลือก	3(3-0-6)
	วิทยานิพนธ์	12(0-0-36)

แผน ข

ปีที่ 1 ภาคเรียนที่ 1	จำนวนหน่วยกิต (บรรยาย-ปฏิบัติ-ศึกษาด้วยตนเอง)	
229501	การวางแผนและการวิเคราะห์ทางการเงิน (Financial Planing and Analysis)	3(3-0-6)
230501	ความเป็นผู้นำในองค์กร การคิดค้นและการเปลี่ยนแปลง (Corporate Leadership, Innovation and Change)	3(3-0-6)
230504	สถิติสำหรับธุรกิจ (Statistics for Business)	3(3-0-6)
ภาคเรียนที่ 2		
227501	การจัดการการเงิน (Financial Management)	3(3-0-6)
228501	การจัดการการตลาด (Marketing Management)	3(3-0-6)
229502	การบัญชีบริหาร (Managerial Accounting)	3(3-0-6)
ภาคฤดูร้อน		
230502	การจัดการทรัพยากรมนุษย์ (Human Resource Management)	3(3-0-6)
230503	คุณภาพการบริการและการบริหารคุณภาพโดยรวม (Quality Service & Total Quality Management)	3(3-0-6)
ปีที่ 2 ภาคเรียนที่ 1		
	วิชาเลือก	3(3-0-6)
	วิชาเลือก	3(3-0-6)
	วิชาเลือก	3(3-0-6)
ภาคเรียนที่ 2		
230610	การศึกษาเฉพาะเรื่องทางบริหารธุรกิจ (Selected Topics in Business Administration)	3(0-0-9)

