



ศิลปะวัฒนธรรมไทย

ครั้งที่ 2



มหาวิทยาลัยบูรพา

๑๐ - ๑๑ สิงหาคม ๒๕๓๖



สารจาก...ประธานฝ่ายศิลปวัฒนธรรม

โครงการงานนี้เกิดขึ้น สืบเนื่องมาจากที่ทุกคนได้ตระหนักถึงคุณค่าของศิลปวัฒนธรรมไทยที่นับวันกำลังจะถูกกลืนไปกับกระแสการเปลี่ยนแปลง และครอบงำโดยวัฒนธรรมตะวันตก ซึ่งทวีความรุนแรงขึ้นเรื่อย ๆ จะเห็นว่าเยาวชนของชาติมีแนวโน้มว่าจะลืมนึกและทอดทิ้งประเพณีอันดีงามที่สืบทอดกันมาตั้งแต่บรรพบุรุษ วัฒนธรรมต่างชาติเข้ามามีบทบาทในการดำเนินชีวิตมากขึ้น ค่านิยมที่เปลี่ยนไปทำให้เกิดการแก่งแย่งแข่งขัน ชิงดีชิงเด่นซึ่งกันและกันและความโอ้อวมอารีถูกเปลี่ยนไป กลายเป็นความเห็นแก่ตัว สิ่งต่าง ๆ เหล่านี้ คิดว่าเป็นแรงบันดาลใจที่ทำให้คนทำงานทุกคนที่มองเห็นถึงคุณค่าของศิลปวัฒนธรรมซึ่งเป็นมรดกอันล้ำค่าของชาติ ร่วมใจกันรักษาและสืบทอดวัฒนธรรมประเพณีอันดีงามให้เยาวชนรุ่นน้องได้มองเห็น

ดีใจมากที่โครงการส่งเสริมศิลปวัฒนธรรมไทยมหาวิทยาลัยบูรพา ถูกจัดขึ้นโดยความร่วมมือจากหลาย ๆ ฝ่าย และจากอาจารย์หลาย ๆ ท่านที่ให้การสนับสนุนช่วยเหลือให้งานนี้ดำเนินไปได้ด้วยความเรียบร้อย จึงนับเป็นมิติใหม่ที่ดีในการสืบสานและวางรากฐานความเป็นไทยให้กับรุ่นน้องได้ยึดถือเป็นแนวปฏิบัติต่อไป



หวังสืบสานความเป็นไทย
จุฬามาศ ยิ้มละม้าย

ประธานฝ่ายศิลปวัฒนธรรม

องค์การนิสิต มหาวิทยาลัยบูรพา

กำหนดการ
งานส่งเสริมศิลปวัฒนธรรมมหาวิทยาลัยบูรพา ครั้งที่ 2
วันอังคารที่ 10 สิงหาคม 2536
ณ มหาวิทยาลัยบูรพา

วันอังคารที่ 10 สิงหาคม 2536

ภาคบ่าย

- 13.00 น. บรรเลงดนตรีไทย
- 13.15 น. ประธานในพิธีจุดธูปเทียน
- 13.20 น. การแสดงปฐกถาธรรม "ไม่มีน้ำใจ เป็นภัยต่อสังคม"
- 13.50 น. รำถวายพระพร
- 14.00 น. ประเพณีและการแสดงภาคเหนือ
- 14.15 น. สาธิตเพลงพื้นบ้าน (โดยแม่ขวัญจิต ศรีประจันต์)
- 14.25 น. ประเพณีและการแสดงภาคอีสาน
- 14.45 น. ประเพณีและการแสดงภาคกลาง
- 15.05 น. สาธิตเพลงพื้นบ้าน (โดยแม่ขวัญจิต ศรีประจันต์)
- 15.15 น. ประเพณีและการแสดงภาคใต้

ภาคค่ำ

- 18.00 น. บรรเลงดนตรีไทย
- 19.30 น. ประธานนิสิตฝ่ายศิลปวัฒนธรรมกล่าวรายงาน
- 19.35 น. ประธานในพิธีกล่าวเปิดงานส่งเสริมศิลปวัฒนธรรมฯ
- 19.45 น. ประเพณีและการแสดงภาคเหนือ
- 20.00 น. สาธิตดนตรีพื้นบ้านอีสาน
- 20.10 น. ประเพณีและการแสดงภาคอีสาน
- 20.30 น. สาธิตเพลงพื้นบ้าน (โดยแม่ขวัญจิต ศรีประจันต์)

- 21.00 น. ประเพณีและการแสดงภาคกลาง
- 21.20 น. สาธิตลิเก
- 21.40 น. ประเพณีและการแสดงของภาคใต้
- 22.00 น. เพลงพื้นบ้าน (โดยแม่ขวัญจิต ศรีประจันต์)



	ภาคกลาง	
		ฉบับกลาง
กลองโกลโงะภาคตะวันออกเฉียงใต้	ลัดดาวัลย์	๒ ๐๐.๐๕
กลองโกลโงะภาคตะวันออกเฉียงใต้	พงษ์พรหม	๒ ๐๐.๐๕
กลองโกลโงะภาคตะวันออกเฉียงใต้	ไม้ทองน้อย	๒ ๐๐.๐๕
โกลองโกลโงะภาคตะวันออกเฉียงใต้	ลดาวัลย์	๒ ๐๒.๐๕
กลองโกลโงะภาคตะวันออกเฉียงใต้	ประจักษ์	๒ ๐๐.๐๕
กลองโกลโงะภาคตะวันออกเฉียงใต้	ประจักษ์	๒ ๐๐.๐๕

กำหนดการ
งานเฉลิมพระเกียรติเนื่องในโอกาส
มหามงคลเฉลิมพระชนมพรรษา
สมเด็จพระนางเจ้าสิริกิติ์ พระบรมราชินีนาถ
วันพุธที่ 11 สิงหาคม พ.ศ. 2536
ณ ศาลาพุทธสมาคมสว่างผล หนองมน
ต.แสนสุข อ.เมือง จ.ชลบุรี

วันพุธที่ 11 สิงหาคม 2536

ภาคเช้า

- 08.00 น. - นักเรียนจากโรงเรียนต่าง ๆ ที่เข้าร่วมประกวด
กลอนสุภาพและประกวดวาดภาพ รายงานตัว
- 09.30 น. เริ่มการประกวดกลอนสุภาพ
เริ่มการประกวดวาดภาพ
- 11.30 น. ประกาศผลการประกวดกลอนสุภาพ และการ
ประกวดวาดภาพ
- 12.00 น. เสร็จสิ้นการประกวดกลอนสุภาพและการประกวด
วาดภาพ

ภาคบ่าย

- 13.00 น. ดนตรีสากล โรงเรียนวัดราษฎร์ศรัทธา
- 13.30 น. รำถวายพระพร โรงเรียนสามมุขคริสเตียนวิทยา
- 13.40 น. รีวประกอบเพลงอ้อมอกแม่ โรงเรียนวัดราษฎร์ศรัทธา
- 13.50 น. รำพลายชุมพล โรงเรียนห้วยกะปิ
- 14.00 น. รำเชิฎพระขวัญ โรงเรียนวอนนภาคัพท์
- 14.10 น. แข่งสวิง โรงเรียนแสนสุข

- 14.20 น. สาธิตเพลงพื้นบ้าน แม่ชวีญจิต ศรีประจันต์
- 14.50 น. รำลาวดวงเดือน โรงเรียนวัดกลางดอน
- 15.00 น. รำพलयชุมพล โรงเรียนสุโขทัยวิทยา
- 15.05 น. รำกลองยาว โรงเรียนสาธิตพิบูลบำเพ็ญ
- 15.15 น. รำผัดข้าว โรงเรียนบ้านแหลมแท่น

ภาคค่ำ

- 18.30 น. ผู้แทนส่วนราชการ สมาคม ชมรม สมาชิกสภาเทศบาล
พ้อคำ ประชาชน พร้อมบริเวณพิธี ดนตรีไทยบรรเลง
วงดนตรีโรงเรียนวัดกลางดอน
- 19.00 น. นายกเทศมนตรีเทศบาลตำบลแสนสุข กล่าวถวาย
พระราชสดุดี
ผู้แทนส่วนราชการ สมาคม ชมรม สมาชิกสภาเทศบาล
พ้อคำ ประชาชน กระทำพิธีถวายเครื่องราชสักการะ
ร่วมร้องเพลงสดุดี महाराजा เพลงสรรเสริญพระบารมี
- 20.00 น. รำถวายพระพร
- 20.10 น. การมอบรางวัลการประกวดกลอนสุภาพและการประกวด
วาดภาพ
- 20.30 น. ประเพณีและการแสดงภาคเหนือ
- 20.45 น. ประเพณีและการแสดงภาคอีสาน
- 21.00 น. เพลงพื้นบ้าน แม่ชวีญจิต ศรีประจันต์
- 21.35 น. ประเพณีและการแสดงภาคกลาง
- 21.50 น. ประเพณีและการแสดงภาคใต้
- 22.05 น. เพลงพื้นบ้าน แม่ชวีญจิต ศรีประจันต์
- 23.00 น. เพลงสรรเสริญพระบารมี

โครงการกิจกรรมนิสิต นักศึกษา

ปีงบประมาณ 2536

ชื่อโครงการ	โครงการงานส่งเสริมศิลปวัฒนธรรมไทย
มหาวิทยาลัย	มหาวิทยาลัยบูรพาครั้งที่ 2
กลุ่มกิจกรรม	มหาวิทยาลัยบูรพา
นิสิตผู้รับผิดชอบโครงการ	ฝ่ายศิลปวัฒนธรรม องค์การนิสิต
อาจารย์ผู้รับผิดชอบโครงการ	นางสาวจุฑามาส ยิ้มละม้าย
วัตถุประสงค์	นายมนตรี แยมกสิกร
	1. เพื่อส่งเสริมการแสดงออกด้านศิลปวัฒนธรรมของนิสิต
	2. เพื่อเผยแพร่ความรู้ความเข้าใจด้านศิลปวัฒนธรรมให้แก่นิสิต
	3. เพื่อส่งเสริมการทำงานร่วมกันของนิสิต
	4. เพื่อใช้ศิลปวัฒนธรรมไทยเป็นสื่อในการพัฒนาตัวนิสิต
ผู้เข้าร่วมโครงการ	นิสิตจากชมรมต่าง ๆ ประกอบด้วย
	- ชมรมดนตรีไทย
	- ชมรมนาฏศิลป์
	- ชมรมศิลปการแสดง
	- ชมรมภาษาและวัฒนธรรมไทย
	- ชมรมดนตรีสากล
	- ชมรมพุทธศาสนา
	- ชมรมศิลปกรรม
	- ชมรมวรรณศิลป์
	จำนวนนิสิตร่วมโครงการ 250 คน
	จำนวนอาจารย์ร่วมโครงการ 50 คน

- ลักษณะการดำเนินงาน
1. ประชุมประธานชมรมในฝ่ายศิลปวัฒนธรรม
 2. ระดมสมองการจัดกิจกรรมส่งเสริมศิลปวัฒนธรรมไทยในมหาวิทยาลัย
 3. กำหนดรูปแบบงานและรายละเอียดอื่นๆ
 4. แบ่งความรับผิดชอบให้ทุกกลุ่ม
 5. ฝึกซ้อมและดำเนินการประชาสัมพันธ์งาน
 6. จัดการแสดงจริง
 7. ประเมินผลการจัดกิจกรรม

- เป้าหมายของโครงการ
1. จะต้องจัดกิจกรรมสาธิตให้ความรู้ด้านดนตรีไทย, นาฏศิลป์ เพลงพื้นบ้านและประเพณีท้องถิ่นทั้ง 4 ภาค
 2. จะต้องจัดกิจกรรมการแสดงนาฏศิลป์จากทั้ง 4 ภาค
 3. จะต้องจัดกิจกรรมทางพระพุทธศาสนา เพื่อให้ข้อคิดด้านการฝึกและส่งเสริมให้นิสิตมีน้ำใจ
 4. จะต้องจัดกิจกรรมการประกวดกลอน,ประกวดวาดภาพเพื่อส่งเสริมและปลูกฝังเกี่ยวกับสิ่งแวดล้อม

- ผลที่คาดว่าจะได้รับ
1. นิสิตจะได้ประโยชน์จากการทำงานร่วมกันและมีโอกาสฝึกการวางแผนการทำงาน ฝึกความรับผิดชอบในการทำงาน
 2. นิสิตจะเกิดความซาบซึ้งในศิลปวัฒนธรรมไทยมากยิ่งขึ้น
 3. นิสิตจะเกิดความเข้าใจในความแตกต่างกันของวัฒนธรรมและประเพณีของแต่ละภาค
 4. นิสิตได้มีโอกาสแสดงออกเชิงสร้างสรรค์

ประเพณีชักพระ

ประเพณีชักพระหรือแห่พระ เป็นประเพณีสืบเนื่องมาจากพุทธศาสนา ปรากฏในพุทธประวัติว่า เมื่อครั้งพระพุทธเจ้าได้เสด็จขึ้นจำพรรษา เพื่อโปรดพุทธมารดาบนสวรรค์ ขึ้นดาวดึงส์ตลอดพรรษาพอถึงวันออกพรรษา ในวันแรม 1 ค่ำ เดือน 11 พระพุทธองค์จึงเสด็จกลับลงมาสู่มนุษย์โลก ประชาชนเมื่อได้ทราบข่าวต่างพากันยินดีชวนกันไปเฝ้ารับเสด็จพระพุทธองค์อย่างคับคั่ง จนมีประเพณีที่เรียกว่าตักบาตรดาวดึงส์ หรือตักบาตรเทโว ถ้าที่ได้มีภูเขาก็จะนิมนต์พระลงมาจากภูเขา และชาวบ้านจะพากันยื่นรอสองข้างทางเพื่อตักบาตร มีความหมายว่า พระพุทธเจ้าเสด็จจากดาวดึงส์ แล้วจึงอัญเชิญพระพุทธรูปขึ้นประทับบนบุษบกที่เตรียมไว้ แห่แหนและอัญเชิญไปสู่ที่ประทับทำให้เกิดประเพณีแห่พระหรือชักพระขึ้น

ก่อนจะถึงวันชักพระประมาณ 1 สัปดาห์ วัดจะมีการป่าวร้องให้ชาวบ้านเตรียมตัวว่ามีการชักพระ โดยการ "คุมโพน" หรือประโคมตะโพน มีการตีตะโพนเล็ก และตะโพนใหญ่สลับกันไป

ในส่วนการแต่งเรือพระ นมพระ หรือยอดนม คือที่ประดิษฐานพระพุทธรูป โดยสมมุติให้เป็นที่ประทับของพระพุทธเจ้า นิยมทำเป็นรูปบุษบก หรือปราสาทจำลองอย่างสวยงาม ภายในทำด้วยโครงไม้ภายนอกตกแต่งประดับอย่างสวยงามด้วยการแทงหยวกหรือแกะสลักนกไทยด้วยกระดาษสี และกระดาษทองเกรียบ มีผ้าโปร่งทำเป็นม่านแหวก ที่ริมล่างมีระย้าห้อยประดับด้วยลูกปัด และธงทิวต่าง ๆ บุษบกหรือนมพระนี้ติดตรงกับฐานทำด้วยไม้คล้ายเรือโคลน ยาวประมาณ 5 - 8 เมตร 2 ท่อน ไซเป็นที่รองลาก ติดกับพื้นดิน นิยม ประดิษฐานเป็นหัวพญานาคทางด้านหัว และเป็นหางนาคทางด้านหาง ส่วนที่

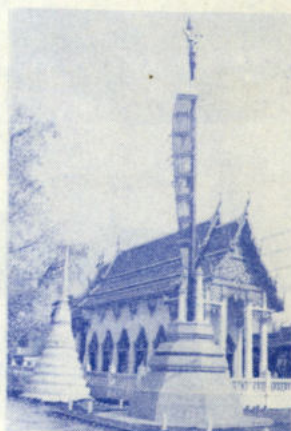


เป็นฐานนี้บางที่อาจทำล้อเลื่อนติดเข้าเพื่อให้ง่ายต่อการลากปัจจุบันนิยมทำ
บุษบกประกอบเข้ากับรถบรรทุกทำเป็นเรือพระหรือถนนพระ

ส่วนเรือพระทางน้ำ ก็ทำบุษบก หรือถนนพระลงบนเรือ อาจใช้
เรือลำเดียว สองหรือสามลำตึงด้วยกระดานให้แน่น ตกแต่งเรือเป็นรูป
พญานาค หรือรูปสัตว์อื่น ๆ เช่น รูปนก รูปหงส์ เป็นต้น เมื่อจะชักพระ
ชาวบ้านจะนำเรือพายมาผูกเข้ากับเรือพระ เพื่อลากจูงไป

ตอนเช้าวันชักพระ ชาวบ้านจะทำบุญตักบาตรก่อนที่พระจะลงเรือพระ
เมื่อตักบาตรแล้วพระหรือสังฆการีจะช่วยกันอัญเชิญพระพุทธรูป 1 - 2
องค์ลงประดิษฐานที่ถนนพระหรือบุษบกที่เตรียมไว้ชาวบ้านจะช่วยกันจับ
เชือกที่ผูกเรือพระลากเรือพระไปข้างหน้าเด็กวัดที่อยู่บนเรือพระก็จะประ
โคมตะโพนหรือตีตะโพน และฆ้องตลอดเวลา ระหว่างทางชาวพุทธก็จะ
นำอาหาร และขนมต้ม (ข้าวเหนียวผัดกะทิห่อด้วยใบกะพ้อเป็นรูปสาม
เหลี่ยมนำมาต้มหรือนึ่งให้สุก) มาถวายพระบนเรือพระ

เรือพระจากทุกวัดจะถูกลากมาชุมนุมกัน ณ จุดใดจุดหนึ่งที่นัด
หมายกันไว้ ชาวบ้านจะนิมนต์พระสงฆ์มาร่วมกัน เพื่อชาวบ้านจะได้ทำ
บุญตักบาตร ถวายภัตตาหารเพลแด่พระสงฆ์ ชาวบ้านรับประทานอาหาร
ร่วมกัน ตอนบ่ายมีการเล่นสนุก โดยการแย่งเรือพระกัน มีการแข่งเรือ มี
กีฬาชั้ดต้มหรือปาขนมต้ม มีการประกวดเรือพระการแข่งขันเสียงตะโพน และ
มีมหรสพต่าง ๆ เป็นที่สนุกสนาน



ประเพณีบวชนาค

เมื่อชายไทยนับถือพระพุทธศาสนา อายุครบ 20 ปีบริบูรณ์ ก็จะบวชเพื่อเป็นการทดแทนบุญคุณพ่อแม่ผู้ให้กำเนิด รูปแบบของงานบวชจะจัดขึ้น 2 วัน วันแรกในช่วงเย็นจะเป็นการโกนผมนาคและให้นาคใส่ชุดขาว ช่วงกลางวันจะเป็นการทำขวัญนาคซึ่งพิธีในวันนี้นิยมทำที่บ้าน ในเช้าวันรุ่งขึ้นซึ่งเป็นวันที่ 2 จะเป็นการแห่นาคไปวัดจะมีการจัดขบวนแห่อย่างสวยงาม ครั้นเครื่อง สุนัขสงวน เมื่อไปถึงโบสถ์ก็จะเวียนรอบโบสถ์ 3 รอบแบบทักษิณาวรรต (จากซ้ายมาขวา ตามแบบเข็มนาฬิกา) หลังจากนั้นก็นำนาคมาวันทาเสมาหน้าโบสถ์ เมื่อเสร็จพิธีกรรมนี้แล้วก็นำนาคเข้าสู่โบสถ์ก่อนนำเข้าโบสถ์ก็จะมีกรไปรยทาน เสร็จแล้วจูงนาคเข้าโบสถ์ โดยบิดาจูงมือขวา ส่วนมารดาจูงมือซ้าย ญาติพี่น้องก็คอยจับชายผ้าตามส่งข้างหลัง เมื่อเข้าโบสถ์จะเป็นวิธีบวชทางพระโดยมีพระอุปัชฌาเป็นผู้บวชให้นาคจะต้องกล่าวคำ "ขานนาค" ได้อย่างถูกต้องก่อนจึงจะผ่านพิธีการบวชโดยพระอุปัชฌาเป็นผู้บวชให้ได้ เมื่อผ่านพิธีกรรมในโบสถ์เป็นอันเสร็จพิธี



ประเพณีขันโตก

ล้านนาไทยเป็นดินแดนที่เจริญรุ่งเรืองด้วยศิลปวัฒนธรรมมาแต่โบราณกาลแล้ว ด้วยเหตุที่ล้านนาไทย เคยเป็นราชอาณาจักรล้านนาไทยมาแต่พุทธศตวรรษที่ 18 - 20 มีพระเจ้ามังรายเป็นปฐมกษัตริย์แห่งราชวงศ์มังรายหรือมังราย และมีการพัฒนาหลายด้าน เช่น การปกครอง การศาสนา ศิลปต่าง ๆ วัฒนธรรมการอยู่ การนอน การกิน การบวช การแต่งสวน ฯลฯ เหล่านี้ล้วนเป็นสิ่งที่ควรแก่การศึกษาค้นคว้าอย่างยิ่ง และมีผู้คนสนใจเป็นอันมาก "ขันโตก" ซึ่งเป็นส่วนหนึ่งของศิลปะและเป็นส่วนหนึ่งแห่งการกล่าวถึงประเพณีขันโตกดินเนอร์ หรือประเพณีขันโตกของล้านนาไทย

การแห่ขันโตกเข้าขบวน

- แขกที่ได้รับเชิญจะเข้าสู่บริเวณพิธี เจ้าภคพงจะหามาลัยมะลิหรือมาลัยดอกกรัก หรือบานไม่รู้โรย คล้องคอให้แก่แขกทุกคน แล้วเชิญให้เข้านั่งในบริเวณที่เลี้ยงขันโตกในราชวัตรคอยชมการแห่ขันโตกการจตขบวน

- พานบายศรี (ถ้ามี)

- ให้ช่างพ่อนำน่าน้ำ

- ดนตรีกลองตั้งโนง (บางแห่งให้อยู่นอกขบวน)

- ขันโตกเอก

- ขันโตกโท หรือขันโตกรอง

- กล้องข้าวใหญ่

- ขันโตกบริวาร

- กล้องข้าวเล็ก

- อาหารหวาน

เมื่อดนตรีขึ้น คือ กลองตั้งโนงเริ่มตี แนนเริ่มเป่า ช่างพ่อนักพ่อนรำนวณขนาดเป็นคู่ ๆ นำขบวนตามจังหวะกลอง ช้อง จากนั้น ขันโตกเอก

กล่องข้าวใหญ่ ชันโตกโท ก็ถูกหามเดินตามไปพร้อมกับชันโตกเล็ก ๆ
ตามไปเป็นแถวอย่างช้า ๆ รุ่งท้ายด้วยกลองมอชิง เข้าสู่บริเวณพิธี
แขกที่มาในงานจะคอยชมชบวนแห่ชันโตกและช่างพ้อนปรบมือให้เป็นระ
ยะจนกว่าชันโตกเอกจะถึงที่แขกผู้เป็นประธานนั่ง จึงหยุดการพ้อน
จากนั้นก็นำชันโตกไปวางตามจุดที่คนโท กระโถน ตั้งไว้ และเชิญ
แขกรับประทานอาหาร ถ้ามีการบายศรีด้วยนั้น ถือว่าเป็นพิธีใหญ่และ
ศักดิ์สิทธิ์ ดังนั้นให้ทำบายศรีก่อนที่จะแห่ชันโตกเอกเข้ามา จึงจะทำให้
พิธีเรียบร้อย



เทศกาลเดือนหก

บุญเดือนหก หรือบุญบั้งไฟ

"โอ เฮา โอ กระต๊อชฮาโอ

ขอเหล่าเตี้น้ำเจ้าจ๊กโอ

ขอเหล่าโทน้ำเจ้าจ๊กด้วย

หวานจ้วยจ้วยด้วยปากหลานชาย

คือมาชายหลานชายให้ดู

ถันบ่กุดข่อยบ่หนี

ตวยเป็นพี่กะต๊อนมาหลอก

ออกนอกบ้านกะถิว่วนดินนา

กันให้แล้วถานแก้วให้พร

เลี้ยงควายค่อนเป็นโตเขาค้า

เลี้ยงควายดำให้เป็นโตเขาแก้ว

เลี้ยงโทญแก้วกระภาคไฮโดมา..."

เสียงขับร้องกาพย์เซ็งบั้งไฟ ซึ่งมีใจความทำนองนี้จะกังวานทั่วทุกหมู่บ้านในดินแดนอีสาน เมื่ออย่างเข้าฤดูเดือนหกถึงเดือนเจ็ด ใจความของกาพย์เซ็งจะเป็นการขอเหล่าสาโทซึ่งชาวบ้านแต่ละครัวเรือนจะหมักไว้ดื่มฉลองในวันบุญเดือนหก มาให้คนในชุมชนเซ็งดื่ม ถ้าเจ้าของบ้านไม่ให้ชุมชนแห่งก็จะไม่ยอมไปไหน ถ้าให้แล้วสมาชิกในชุมชนแห่งก็จะให้พรว่าขอให้เลี้ยงควายเผือกแล้วมีเขางอกออกมาเป็นทองคำ ถ้าเลี้ยงควายสีดำให้เขางอกออกมาเป็นแก้ว เลี้ยงโตแล้วจะได้ใช้ทำนา

มูลเหตุแห่งการทำบุญบั้งไฟนั้น มาจากความเชื่อถือของชาวอีสานว่าเทพเจ้าสามารถที่จะบันดาลให้พืชผลตลอดจนข้าวปลาอาหารในท้องนาของตนให้อุดมสมบูรณ์ได้เทพเจ้าองค์นั้นคือ พระยาแถน ตามความเชื่อของชาวอีสานนั้นถือว่า พระยาแถนเป็นเทพดาผู้มีหน้าที่ควบคุมฝนฟ้าให้ตกต้องตามฤดูกาล หากทำการเช่นสรวงบูชาให้พระยาแถนพอใจท่านก็จะอนุเคราะห์ให้การทำนาในปีนั้นได้ผลบริบูรณ์ ตลอดจนบันดาลให้ข้าวปลา



อาหารอุดมสมบูรณ์อีกด้วย โดยเฉพาะอย่างยิ่งหากหมู่บ้านใดทำบุญบ้องไฟติดต่อกันมาถึงสามปี ชาวปลาอาหารในหมู่บ้านนั้นจะบริบูรณ์มิได้ขาด บางท้องถิ่นมีความเชื่อว่าการทำบุญบ้องไฟเป็นการส่งสัญญาณให้พระยาแถนได้รับทราบว่าได้ฤกษ์การทำนาแล้วอย่าลืมนำฟ้าฝนมาให้ตกตามฤดูกาล

เมื่อพิจารณาให้ถ่องแท้จะเห็นได้ว่า การทำบุญบ้องไฟก็คือ การรื่นเริงครั้งใหญ่ของชาวอีสานก่อนที่จะลงมือทำนาเป็นมูลเหตุข้อที่หนึ่ง ส่วนมูลเหตุในการทำบุญบ้องไฟข้อที่สองคือเป็นการสร้างพลังใจในการทำงานให้ชาวอีสานมั่นใจว่าการทำนาในปีนี้จะได้ผลดีไม่ต้องทอดถอย

นอกจากเหตุผลสองประการนั้น อาจารย์จารุบุตร เรื่องสุวรรณ ผู้เชี่ยวชาญในด้านโบราณคดีอีสานได้กล่าวถึงมูลเหตุแห่งการทำบุญบ้องไฟว่าการทำบุญบ้องไฟเป็นการทดสอบความพร้อมของประชาชนว่ามีความสามัคคีกันดีหรือไม่ และเป็นการเตรียมอาวุธไว้ป้องกันสังคมของตน เพราะสิ่งที่ใช้ทำดอกไม้ไฟนั้นคือ ดินปืน

พิธีทำบุญบ้องไฟจะเริ่มต้นจาก การที่ชาวบ้านมาประชุมตกลงแบ่งงานเป็นกลุ่มจะต้องเลือกคนที่อยู่บ้านใกล้เรือนเคียงกันหรืออยู่ในละแวกเดียวกันกลุ่มหนึ่งจะประกอบด้วยสมาชิกประมาณ 5 - 10 ครัวเรือน แต่ละกลุ่มจะมีหน้าที่ทำบ้องไฟ ๑ บั้ง หรือหนึ่งกระบอก และมีหน้าที่รับแขกจัดเตรียมอาหารตลอดจนที่หลบนอนสำหรับแขกจากหมู่บ้านอื่นๆที่จะมา

ร่วมงานซึ่งทางวัดและมรรคทายกจะบอกบุญไปยังหมู่บ้านอื่นเป็นการเชิญชวนให้มาร่วมทำบุญร่วมสนุกสนาน และร่วมส่งบั้งไฟในนามของหมู่บ้านมาแข่งขัน

บั้งไฟ คือ กระบอกไม้ไผ่ที่บรรจุเชื้อเพลิง (ดินปืน) สำหรับจุดให้ติดไฟพุ่งขึ้นไปในอากาศ บั้งไฟกระบอกหนึ่งจะประกอบด้วย ท่อนหัวและท่อนหาง ท่อนหัวเป็นส่วนที่บรรจุเชื้อเพลิงจึงมีขนาดใหญ่กว่าท่อนหาง บั้งไฟมีชื่อเรียกต่างกันเช่น โบท ม้า จินาย ต้อ ตะไล พลุ ดอกไม้หมื่น แสน

วิธีทำบั้งไฟจะเริ่มต้นจาก การเตรียมดินปืนโดยเอาดินประสิว ซึ่งชาวบ้านเรียกว่าขี้เจีย มาคั่วผสมกับถ่านซึ่งเผาจากไม้เนื้ออ่อน เมื่อคั่วเสร็จแล้วเอามาตำหรือโขลกให้ละเอียด โดยชาวบ้านจะช่วยกันโขลกในเวลากลางคืน เมื่อโขลกละเอียดแล้วจะบรรจุลงในกระบอกไม้ไผ่ซึ่งด้านหนึ่งปลายปิด อีกด้านหนึ่งปลายเปิด นอกจากจะใช้ไม้ไผ่ทำบั้งไฟแล้ว บางที่ชาวบ้านก็จะเอาท่อเหล็กมาทำเป็นกระบอกแทนไม้ไผ่ เมื่อบรรจุ "หมื่อ" (ดินประสิวกั่วผสมกับถ่าน) ลงในกระบอกไม้ไผ่แล้ว จะต้องอัดให้แน่นที่สุด โดยชาวบ้านจะมาช่วยกันตอกให้แน่นในเวลากลางคืน เมื่อถึง



เทศกาลบุญบั้งไฟ ทัวทั้งหมู่บ้านจะระงมด้วยเสียงตอกบั้งไฟเป็นการเตือนให้รู้ว่าอีกไม่นานจะได้ร่วมกันสนุกสนานในบุญบั้งไฟ การตอกบั้งไฟให้แน่นนั้นจะใช้เวลา นานมาก บางครั้งต้องใช้เวลาเป็นแรมเดือนทีเดียว หลังจากอัดหมื่อให้

แน่นแล้วนายช่างจะทำการเจาะบ้องไฟ โดยใช้เหล็กขนาดใหญ่ค่อยตามที
กะไว้แทงเข้าไปในหม้อที่อัดแน่นจนทะลุด้านบน ต่อจากนั้นก็ประกอบ
เป็นรูปร่างบ้องไฟตามแบบที่วางไว้

คุณภาพของบ้องไฟที่ทำจากท่อเหล็กและกระบอกไม้ไผ่จะแตกต่าง
กันมากพอควรบ้องไฟที่ทำจากท่อเหล็กมักจะพุ่งขึ้นสูงและไม่แตกง่าย
หากบ้องไฟแตกจะเป็นอันตรายต่อคนที่อยู่ใกล้ ๆ พอ ๆ กับระเบิดชนิดที่
เดียว บ้องไฟที่ชาวบ้านนิยมทำกันมากคือ

บ้องไฟขนาดเล็ก บางที่เรียกว่า บ้องไฟขนาดธรรมดา เป็นบ้องไฟ
ที่บรรจุดินปืนหนักไม่เกิน 11 กิโลกรัม เป็นบ้องไฟขนาดเล็กที่สุด

บ้องไฟหมื่น เป็นบ้องไฟขนาดกลางบรรจุดินปืนหนักระหว่าง 12-
120 กิโลกรัม

บ้องไฟแสน เป็นบ้องไฟขนาดใหญ่ที่สุด บรรจุดินปืนหนักตั้งแต่ 120
กิโลกรัมขึ้นไป บ้องไฟขนาดนี้ทำยากที่สุดต้องอาศัยความชำนาญเป็นพิเศษ
เพราะบ้องไฟขนาดนี้หากแตกแล้วเป็นอันตรายมาก

เมื่อประกอบบ้องไฟเสร็จแล้วก็จะมีการเอ้บ้องไฟ การเอ้บ้องไฟ คือ
การตกแต่งบ้องไฟให้สวยงาม ตามท่อนหัวและลำตัวบ้องไฟชาวบ้านจะ
แกะลวดลายตามลำตัวเป็นรูปลายไทยบ้าง พระยานาคบ้าง หรือสุพรรณ
หงส์บ้าง นอกจากนี้ยังมีการนำเอาผ้าไหม ผ้าลายขิดมาประดับตก
แต่งอย่างสวยงาม

เมื่อวันทำบุญมาถึง วันแรกของงานเรียกว่า วันโฮมหรือวันรวม
ที่เรียกเช่นนี้เป็นเพราะว่า เป็นวันที่รวมบ้องไฟจากหมู่บ้านต่าง ๆ มา
แห่ประกวดประชันกัน พิธีสงฆ์ในวันนี้ชาวบ้านจะร่วมกันเลี้ยงพระเช้าและ
เพล แยกที่ได้รับใบอบกบุญจะมาร่วมงานพร้อมกับบ้องไฟของตนตั้งแต่เช้า
เจ้าภาพจะต้องต้อนรับขับสู้อย่างเต็มที่ เมื่อถึงเวลาประมาณบ่าย 3 โมง
ชาวบ้านจะเริ่มแห่บ้องไฟของตนไปรวมกันยังจุดที่นัดหมาย ในวันนี้จะมี
การประกวดชบวนแห่บ้องไฟ ที่เรียกว่าชบวนเซ็ง และประกวดการเอ้บ้องไฟ
หรือตกแต่งบ้องไฟให้สวยงาม ชาวบ้านจะร่วมกันแสดงความสามัคคีคืออย่าง

ที่ ขบวนแห่บ้องไฟแต่ละขบวนจะประกอบด้วยขบวนรำเซ็ง ซึ่งถือว่าเป็น
ขบวนสวยงาม ขบวนแห่ช่วงนี้จะประกอบด้วยนางรำชายหญิง หรืออาจจะ
เป็นหญิงล้วน ๆ ก็ได้แสดงการรำเซ็ง หรือฟ้อนเซ็งประกอบดนตรีพื้นเมือง
อันได้แก่ กลองยาว ฉาบ ฉิ่ง การฟ้อนเซ็ง เป็นการแสดงศิลปการรำรำพื้น
เมืองที่สะท้อนภาพชีวิต ความเป็นอยู่ของชาวอีสานได้เป็นอย่างดี ทำที่
การฟ้อนเซ็งแต่ละท่าจะลอกเลียนมาจากกิจวัตรประจำวันของชาวบ้าน เช่น

ท่าถอนกล้า ทำนี้เวลารำจะยกเท้าขึ้นลงตามจังหวะกลอง ส่วนมือ
ทั้งสองจับคว่ำโน้มลงต่ำพร้อมกับลำตัวเคลื่อนไหวตามด้วย เมื่อโน้มตัวลง
แล้วก็เงยขึ้นเป็นท่าก้ม ๆ เงย ๆ เหมือนคนถอนกล้า

ท่าดำนา ทำนี้จับมือทั้งสองคว่ำลง แล้วม้วนจับหงายขึ้น เท้าทั้ง
สองยกขึ้นลงตามจังหวะกลองท่าท่าก้ม ๆ เงย ๆ คล้ายดำนา

ท่าล้างมือ ทำนี้มือทั้งสองถูกกันไปมาคล้ายกับล้างมือ เท้าทั้งสองยก
ขึ้นลงตามจังหวะกลอง

ท่าสลัดมือ ทำนี้ตัดนิ้วมือไปทางซ้ายและขวาสลับกัน พร้อมกับหัน
หน้าไปทางเดียวกับมือ ส่วนเท้าขยับขึ้นลงตามจังหวะกลอง

ท่าเช็ดมือ ทำนี้ใช้มือทั้งสองถูที่สะโพกไปมา ยกข้อศอกขึ้นเล็กน้อย
ขยับเท้าตามจังหวะเพลง

ท่าปั้นข้าว ทำนี้คู่รำคนหนึ่งจะนั่งลงปรบมือ อีกคนหนึ่งจะยืนทำท่า
กำมือเหมือนกับปั้นข้าวเหนียว

เดือนหก บุญบั้งไฟ เป็นการบูชาอารักษ์หลักเมืองและขอฝนต่อ
แถนเชื่อว่าทำบุญบั้งไฟแล้วฟ้าฝนจะอุดมสมบูรณ์

นอกจากถือว่าเป็นงานประเพณีขอฝนที่สืบเนื่องกันมาแล้ว ยังเป็น
การแสดงออกถึงความสมัครสมานกลมเกลียวของหมู่คณะ และเป็นการ
แสดงออกซึ่งวัฒนธรรมอันดีงามที่ประกอบด้วยศิลปะการรำรำ ร้องกลอน
เซ็ง ผสมกลมกลืนกับท่วงทำนองดนตรีพื้นเมือง อันนับว่าเป็นเอกลักษณ์
โดยเฉพาะของชาวอีสาน

บั้งไฟ หรือบั้งไฟ โบราณเรียกว่า กรวด หรือจรวด ทำด้วยไม้ไผ่ยาวเกือบทั้งลำ มัดเชือกรอบกระบอกให้แน่นกันแตกระเบิดผลมั่วตุ ดินดำป่นบดร่อนละเอียดบรรจุลงกระบอกไม้ไผ่กระทุ้งให้แน่นบั้งไฟทำด้วยไม้ไผ่ตัดเป็นท่อน มัดรวมเป็นลำยาว ซึ่งเป็นทาง ส่วนกระบอกสั้น ตอนที่มีมัดรวมกันบรรจุดินดำไว้ บั้งไฟแต่ละอันตกแต่งสวยงามประกวดกัน

ตำบลใดจะจัดงานก็จะออก "สลากใบบุญ" ไปยังตำบลใกล้เคียงเจ้าภาพจะจัดสร้างที่พักเรียกว่า ตูบ หรือ ผาม รอบวัด ต้องต้อนรับ เลี้ยงอาหารแขกและพระสงฆ์ตลอดงาน ซึ่งมักจัด 3 วัน มีการประกวดขบวนแห่ของแต่ละหมู่บ้าน ชาวบ้านจะแต่งกายหลากสี แห่แห่นขบวนบั้งไฟไปรอบหมู่บ้าน ขับระบำ รำฟ้อน เรียกว่า "เซิ้งบั้งไฟ" บั้งไฟมีหลายขนาดเรียกบั้งไฟหมื่น บั้งไฟแสน ซึ่งมีลำใหญ่ยาวและหนักต้องบรรทุกรถยนต์แห่ การตกแต่งบั้งไฟก็ทำอย่างประณีต บ้างก็ติดกระดาษสีสะท้อนแสงเป็นรูปพญานาค มีลวดลายต่าง ๆ มีการประดับด้วยพู่ห้อยระย้า บั้งไฟทั้งหมดจะกลับคืนสู่บริเวณวัดหลังจากแห่ไปรอบหมู่บ้านแล้ว มีการประกวดหลายประเภท เช่น ขบวนแห่สวยงาม ออกแบบตกแต่งบั้งไฟงดงาม และประเภทที่จุดแล้วตั้งลำตรงขึ้นสูง ตอนกลางคืนจะมีมหัศจรรย์

ปัจจุบันงานบุญบั้งไฟ เป็นงานเทศกาลที่เอิกเกริก ดึงดูดนักท่องเที่ยวได้เป็นอันมาก โดยเฉพาะที่จังหวัดยโสธร จัดเป็นเทศกาลที่ใหญ่โตมาก

ควบคู่กับการแห่บั้งไฟ มักจะมีการบั้งเมฆ คือบั้งรูปชายหญิงประกอบกิจการทางเพศกัน ทั้งนี้ถือว่าเป็นอุปกรรมทางไสยศาสตร์ เพื่อลดบันดาลให้ฝนฟ้าตก นอกจากนี้ อาจมีงานอย่างอื่นประกอบการแห่บั้งไฟอีก เช่น การบวชนาค และการสงฆ์น้ำพระ เป็นต้น

บั้งไฟ หรือบั้งไฟ โบราณเรียกว่า กรวด หรือจรวด ทำด้วยไม้ไผ่ยาวเกือบทั้งลำ มัดเชือกรอบกระบอกให้แน่นกันแตกระเบิดผลมั่วตุ ดินดำป่นบดร่อนละเอียดบรรจุลงกระบอกไม้ไผ่กระทุ้งให้แน่นบั้งไฟทำด้วยไม้ไผ่ตัดเป็นท่อน มัดรวมเป็นลำยาว ซึ่งเป็นทาง ส่วนกระบอกสั้น ตอนที่มีมัดรวมกันบรรจุดินดำไว้ บั้งไฟแต่ละอันตกแต่งสวยงามประกวดกัน ตำบลใดจะจัดงานก็จะออก "สลากใบบุญ" ไปยังตำบลใกล้เคียงเจ้าภาพจะจัดสร้างที่พักเรียกว่า ตูบ หรือ ผาม รอบวัด ต้องต้อนรับ เลี้ยงอาหารแขกและพระสงฆ์ตลอดงาน ซึ่งมักจัด 3 วัน มีการประกวดขบวนแห่ของแต่ละหมู่บ้าน ชาวบ้านจะแต่งกายหลากสี แห่แห่นขบวนบั้งไฟไปรอบหมู่บ้าน ขับระบำ รำฟ้อน เรียกว่า "เซิ้งบั้งไฟ" บั้งไฟมีหลายขนาดเรียกบั้งไฟหมื่น บั้งไฟแสน ซึ่งมีลำใหญ่ยาวและหนักต้องบรรทุกรถยนต์แห่ การตกแต่งบั้งไฟก็ทำอย่างประณีต บ้างก็ติดกระดาษสีสะท้อนแสงเป็นรูปพญานาค มีลวดลายต่าง ๆ มีการประดับด้วยพู่ห้อยระย้า บั้งไฟทั้งหมดจะกลับคืนสู่บริเวณวัดหลังจากแห่ไปรอบหมู่บ้านแล้ว มีการประกวดหลายประเภท เช่น ขบวนแห่สวยงาม ออกแบบตกแต่งบั้งไฟงดงาม และประเภทที่จุดแล้วตั้งลำตรงขึ้นสูง ตอนกลางคืนจะมีมหัศจรรย์ ปัจจุบันงานบุญบั้งไฟ เป็นงานเทศกาลที่เอิกเกริก ดึงดูดนักท่องเที่ยวได้เป็นอันมาก โดยเฉพาะที่จังหวัดยโสธร จัดเป็นเทศกาลที่ใหญ่โตมาก ควบคู่กับการแห่บั้งไฟ มักจะมีการบั้งเมฆ คือบั้งรูปชายหญิงประกอบกิจการทางเพศกัน ทั้งนี้ถือว่าเป็นอุปกรรมทางไสยศาสตร์ เพื่อลดบันดาลให้ฝนฟ้าตก นอกจากนี้ อาจมีงานอย่างอื่นประกอบการแห่บั้งไฟอีก เช่น การบวชนาค และการสงฆ์น้ำพระ เป็นต้น

คณะกรรมการที่ปรึกษาและประธานคณะอนุกรรม การจัดเตรียมงาน

ตามคำสั่งของมหาวิทยาลัยบูรพา ที่ 479/2536 ลงวันที่ 19 ก.ค. 2536
เรื่อง แต่งตั้งประธานคณะกรรมการที่ปรึกษาและประธานคณะอนุกรรม
การจัดเตรียมงานส่งเสริมศิลปวัฒนธรรมไทย มหาวิทยาลัยบูรพาครั้งที่ 2 ดังนี้

1. ฝ่ายกำกับเวที

นายมนตรี ไ้มกสิกร ประธานคณะกรรมการที่ปรึกษา
น.ส.จุฑามาศ ไ้มละม้าย ประธานคณะอนุกรรมการฝ่ายกำ
กับเวที

2. ฝ่ายจัดการแสดงสีภาค

นางสุชาดา อาศัยสุข ประธานคณะกรรมการที่ปรึกษา
น.ส.วิลาสินี จันทร์เสถียร ประธานคณะอนุกรรมการฝ่ายจัด
การแสดงสีภาค

3. ฝ่ายจัดการแสดงประเพณีภาคอีสาน

นางเพ็ญแข วัจนสุนทร ประธานคณะกรรมการที่ปรึกษา
น.ส.พจนีย์ เผื่อนเอี่ยม ประธานคณะอนุกรรมการฝ่ายจัด
การแสดงประเพณีภาคอีสาน

4. ฝ่ายจัดการแสดงประเพณีภาคเหนือ

นางทัศนีย์ ทานตวณิช ประธานคณะกรรมการที่ปรึกษา
น.ส.ปริศนา สุขุม ประธานคณะอนุกรรมการฝ่ายจัด
การแสดงประเพณีภาคเหนือ

5. ฝ่ายจัดการแสดงประเพณีภาคกลาง

น.ส.เยาวลักษณ์ แสงจันทร์ ประธานคณะกรรมการที่ปรึกษา
น.ส.เยาวภา ทองศิริมา ประธานคณะอนุกรรมการฝ่ายจัด
การแสดงภาคกลาง

6. ฝ่ายจัดการประเพณีภาคใต้
นายสุริยัน นนทศักดิ์ ประธานคณะกรรมการที่ปรึกษา
นายถกล สรรเสริญชูโชติ ประธานคณะกรรมการฝ่าย
จัดการแสดงประเพณีภาคใต้
7. ฝ่ายจัดการบรรเลงดนตรีไทย
นายชูชาติ พิณฑพาทย์ ประธานคณะกรรมการที่ปรึกษา
นายภัทรวุธ รักกลืน ประธานคณะกรรมการฝ่ายจัด
การบรรเลงดนตรีไทย
8. ฝ่ายจัดกิจกรรมการประกวดกลอน
นางสุนทรีย์ คุณจักร์ ประธานคณะกรรมการที่ปรึกษา
น.ส.นันทิยา ทองบุญธรรม ประธานคณะกรรมการฝ่ายจัด
กิจกรรมการประกวดกลอน
9. ฝ่ายจัดกิจกรรมทางศาสนา
น.ส.บุญธรรม ยะตินันท์ ประธานคณะกรรมการที่ปรึกษา
นายสุภาพ อ่อนน้อม ประธานคณะกรรมการฝ่ายจัด
กิจกรรมทางศาสนา
10. ฝ่ายจัดกิจกรรมทางศิลปะ
นายสมาน สรรพศรี ประธานคณะกรรมการที่ปรึกษา
น.ส.สุกัญญา ไกรสินธ์ ประธานคณะกรรมการฝ่ายจัด
กิจกรรมทางศิลปะ
11. ฝ่ายจัดทำสูจิบัตร
นายเพิ่มศักดิ์ ทวีชาติ ประธานคณะกรรมการที่ปรึกษา
นายปฐม จตุรพิธพรพงษ์ ประธานคณะกรรมการฝ่าย
จัดทำสูจิบัตร
12. ฝ่ายแสงเสียง
นายมนตรี แยมกลีกร ประธานคณะกรรมการที่ปรึกษา
นายอภิรักษ์ อมรินทร์ ประธานคณะกรรมการฝ่ายแสง
เสียง

13. ฝ่ายการเงิน
นายครรชิต ดอกไม้คี่
น.ส.จิราพร เกษมสำราญกุล
ประธานคณะกรรมการที่ปรึกษา
ประธานคณะกรรมการฝ่ายการเงิน
14. ฝ่ายประชาสัมพันธ์
นายเพิ่มศักดิ์ ทวีชาติ
น.ส.พิมลศรี ถนอมศักดิ์
ประธานคณะกรรมการที่ปรึกษา
ประธานคณะกรรมการฝ่ายประชาสัมพันธ์
15. ฝ่ายปฏิคม
นายไพบุลย์ มณโฑทวงศ์
น.ส.สุชาติพย์ เทพธรณี
ประธานคณะกรรมการที่ปรึกษา
ประธานคณะกรรมการฝ่ายปฏิคม
16. ฝ่ายจัดสถานที่และตกแต่งเวที
นายสมาน สรรพศรี
น.ส.ณัฐวดี จินดาประเสริฐ
ประธานคณะกรรมการที่ปรึกษา
ประธานคณะกรรมการฝ่ายจัด
สถานที่และตกแต่งเวที
17. ฝ่ายประเมินผล
นายระพีพันธ์ ฉายวิมล
นายสนิท จารุทัศน์ย์
ประธานคณะกรรมการที่ปรึกษา
ประธานคณะกรรมการฝ่ายประเมินผล
18. ฝ่ายรักษาความปลอดภัย
นายไพบุลย์ มณโฑทวงศ์
ว่าที่ ร.ต.วิสูตร สุขอินทร์
ประธานคณะกรรมการที่ปรึกษา
ประธานคณะกรรมการ
ฝ่ายรักษาความปลอดภัย
19. ฝ่ายจัดการประกวดวาดภาพ
นายสุวิชาญ เกาทอง
น.ส.นันทวัน วาตะ
ประธานคณะกรรมการที่ปรึกษา
ประธานคณะกรรมการฝ่ายจัด
การประกวดวาดภาพ

20. ฝ่ายประสานงานการจัดออกร้านอาหารพื้นเมือง

นายไพฑูลย์ มณฑิวงศ์
น.ส.ศศิธร ลักษณะ

ประธานคณะกรรมการที่ปรึกษา
ประธานคณะอนุกรรมการฝ่ายประสานงานการจัดออกร้านอาหารพื้นเมือง

21. ฝ่ายเลขานุการ

น.ส.ภิญญา เปี่ยมประสาทร
น.ส.จุฑามาศ ยิ้มละม้าย

ประธานคณะกรรมการที่ปรึกษา
ประธานคณะอนุกรรมการฝ่ายเลขานุการ



