



รายงานประจำปี 2543


annual report 2000



คณะศึกษาศาสตร์ มหาวิทยาลัยบูรพา

อ
378.593
มบ747ตษ ร
2543

BURAPHA UNIVERSITY LIBRARY



3 2498 00109192 3

ความรู้ดี มีคุณธรรม นำสังคม

ความได้ปัญญา ให้เกิดสุข



สารจากคณบดี

ในช่วงปีที่ผ่านมา คณะศึกษาศาสตร์ได้เตรียมและดำเนินการ เพื่อการวางแผนและการจัดการในอนาคต 2 ประการ ที่จะส่งผลกระทบต่อคณะศึกษาศาสตร์ และมหาวิทยาลัยบูรพา การดำเนินการและวางแผน ประการแรกคือ การดำเนินการและวางแผนเกี่ยวกับพระราชบัญญัติการศึกษาแห่งชาติ ฉบับ พ.ศ. 2542 โดยได้ดำเนินการจัดการประชุมเพื่อฟังความคิดเห็นของทุกฝ่ายเกี่ยวกับพระราชบัญญัติการศึกษาฉบับนี้ ในฐานะเป็นสถาบันการศึกษาที่รับผิดชอบการศึกษาในภาคตะวันออกเฉียงใต้ได้ดำเนินการจัดฝึกอบรมให้ความรู้แก่ครูประจำการในประเด็นปฏิรูปการเรียนรู้หลายครั้ง ขณะนี้กำลังดำเนินการปรับหลักสูตรการผลิตครูให้สอดคล้องกับมาตรฐานการผลิตครูตามพระราชบัญญัติ และตั้งเป้าไว้ว่า คณะศึกษาศาสตร์จะผลิตครูรุ่นใหม่ที่สามารถจัดการเรียนการสอนได้อย่างสมบูรณ์ และจะเป็นครูรุ่นใหม่ที่มีคุณลักษณะที่โดดเด่นเป็นที่ต้องการของสถานศึกษา

การวางแผนเพื่อการจัดการในอนาคต คือการเตรียมตัวเพื่อเป็นมหาวิทยาลัยในกำกับ เป็นที่แน่นอนว่าการออกไปเป็นมหาวิทยาลัยในกำกับของรัฐบาล มหาวิทยาลัยและคณะศึกษาศาสตร์จำเป็นต้องช่วยตัวเองมากขึ้น โดยเฉพาะด้านงบประมาณมีความจำเป็นที่คณะ สถาบัน และศูนย์ ต่างๆ ที่จะต้องมองหาวิธีการที่จะได้มาซึ่งงบประมาณ โดยเฉพาะการจัดการรายได้เพิ่มเติมด้วยวิธีการต่างๆ ในขณะที่เดียวกันต้องไม่แลกด้วยคุณภาพที่ด้อยลง

เอกสารฉบับนี้เสนอข้อมูลต่างๆ ที่คณะศึกษาศาสตร์ได้ดำเนินการเพื่อให้เป็นไปตามการเปลี่ยนแปลงต่างๆ เชื่อว่าข้อมูลที่แสดงสามารถใช้เป็นข้อมูลอ้างอิงเพื่อการตัดสินใจได้

A 90003053

12 ส.ย. 2544
146369

(รองศาสตราจารย์ ดร.ฉลอง ทับศรี)
คณบดีคณะศึกษาศาสตร์

สารบัญ

	หน้า
ปริญญากิตติมศักดิ์	1
คณะกรรมการ	3
การจัดองค์กร	8
การบริหารงาน	9
ปรัชญา	10
ปณิธาน	10
วัตถุประสงค์	10
หน้าที่ความรับผิดชอบ	11
นโยบาย	11
สรุปผลการดำเนินงาน	16
ผลการดำเนินงานด้านบริหารและการจัดการ	21
ผลการดำเนินงานด้านวิชาการ	32
ผลการดำเนินงานด้านการวิจัย	44
ผลการดำเนินงานด้านกิจการนิสิตและทำนุบำรุงศิลปวัฒนธรรม	48
ผลการดำเนินงานด้านบริการวิชาการ	51
ผลการดำเนินการด้านบุคลากร	67
ผลการดำเนินการด้านการเงินและงบประมาณ	83
ผลการดำเนินการด้านโรงเรียนสาธิต “พิบูลบำเพ็ญ”	88
สารสนเทศ ปีงบประมาณ 2543	89
◆ ทำเนียบอาจารย์	97
◆ ภาพกิจกรรมในรอบปี 2543	105

สารบัญตาราง

ตารางที่		หน้า
1	แนวทางการประกันคุณภาพการศึกษาของคณะศึกษาศาสตร์	21
2	หลักสูตร/สาขาวิชาที่เปิดสอนในปีการศึกษา 2543	32
3	การปรับปรุงหลักสูตร	33
4	หน่วยงานที่นิสิตออกฝึกสอน ในปีการศึกษา 2543	34
5	หน่วยงานที่นิสิตออกฝึกงาน ในปีการศึกษา 2543	40
6	โครงการวิจัยที่ได้รับเงินอุดหนุนในปีงบประมาณ พ.ศ. 2543	44
7	โครงการวิจัยที่ดำเนินการแล้วเสร็จย้อนหลัง 2 ปี (ตั้งแต่ปีงบประมาณ 2542 - 2543)	46
8	การจัดกิจกรรมนิสิต	48
9	ทุนการศึกษาประจำปีการศึกษา 2543	49
10	บทความทางวิชาการและรายงานผลงานวิจัยที่เผยแพร่ทางสิ่งพิมพ์	51
11	การจัดโครงการบริการวิชาการแก่สังคม	53
12	การส่งอาจารย์ไปเป็นวิทยากรและร่วมบรรยายพิเศษ	55
13	การไปศึกษาต่อ อบรม ดูงาน ประชุมสัมมนา และปฏิบัติงานวิชาการ ในประเทศ	67
14	การไปศึกษาต่อ อบรม ดูงาน ประชุมสัมมนา และปฏิบัติงานวิชาการ ในต่างประเทศ	80
15	การส่งเสริมการผลิตตำรา	82
16	การให้ทุนอุดหนุนตามโครงการพัฒนาบุคลากรประจำปีงบประมาณ พ.ศ. 2543	82
17	งบประมาณแผ่นดินประจำปีงบประมาณ พ.ศ. 2543 จำแนกตามแผนงาน และหมวดรายจ่าย (ไม่รวมหมวดเงินเดือนและค่าจ้างประจำ)	83
18	งบประมาณเงินรายได้ประจำปีงบประมาณ พ.ศ. 2543 จำแนกตามแผนงานและหมวดรายจ่าย	84
19	เปรียบเทียบงบประมาณแผ่นดินปีงบประมาณ พ.ศ. 2542 กับปีงบประมาณ พ.ศ. 2543 (ไม่รวมหมวดเงินเดือนและค่าจ้างประจำ)	86
20	เปรียบเทียบงบประมาณเงินรายได้ปีงบประมาณ พ.ศ. 2542 กับ	

20	เปรียบเทียบงบประมาณเงินรายได้ปีงบประมาณ พ.ศ. 2542 กับ ปีงบประมาณ พ.ศ. 2543	86
21	จำนวนนักเรียนโรงเรียนสาธิตฯ ฝ่ายประถม ปีการศึกษา พ.ศ. 2543	88
22	จำนวนนักเรียนโรงเรียนสาธิตฯ ฝ่ายมัธยม ปีการศึกษา พ.ศ. 2543	88
23	จำนวนบุคลากรประจำปีงบประมาณ พ.ศ. 2543	89
24	รายนามบุคลากรใหม่คณะศึกษาศาสตร์ในปีงบประมาณ พ.ศ. 2543	89
25	จำนวนนักศึกษาระดับปริญญาตรี (ภาคปกติ) ปีการศึกษา พ.ศ. 2543	90
26	จำนวนนักศึกษาระดับบัณฑิตศึกษา (ภาคปกติ) ปีการศึกษา พ.ศ. 2543 ...	91
27	จำนวนนักศึกษาระดับปริญญาตรี (ภาคพิเศษ) ปีการศึกษา พ.ศ. 2543	92
28	จำนวนนักศึกษาระดับปริญญาโท (ภาคพิเศษ) ปีการศึกษา พ.ศ. 2543	92
29	จำนวนบัณฑิตระดับปริญญาตรีและปริญญาโท (ภาคปกติและพิเศษ) ที่จบในปีการศึกษา พ.ศ. 2542	93



สารบัญภาพ

ภาพที่		หน้า
1	แสดงสัดส่วนร้อยละของงบประมาณแผ่นดิน ประจำปีงบประมาณ พ.ศ. 2543	85
2	แสดงสัดส่วนร้อยละของงบประมาณเงินรายได้ ประจำปีงบประมาณ พ.ศ. 2543	85
3	แสดงการเปรียบเทียบงบประมาณแผ่นดิน ปีงบประมาณ 2542 กับ ปีงบประมาณ 2543	87
4	แสดงการเปรียบเทียบงบประมาณเงินรายได้ ปีงบประมาณ 2542 กับ ปีงบประมาณ 2543	87





ปริญญาเกิตติมศักดิ์

คำประกาศเกียรติคุณ

นายสุรินทร์ กิจนิตย์ชีว์

การศึกษาคุณูปกตภักตติมศักดิ์

สาขาวิชาเทคโนโลยีทางการศึกษา

นายสุรินทร์ กิจนิตย์ชีว์ สำเร็จการศึกษา การศึกษามัธยมศึกษา สาขาวิชาการบริหารการศึกษา จากวิทยาลัย
วิชาการศึกษาประสานมิตร และสอบวิชาธรรมศึกษาตรีโท-เอกได้ตามลำดับ รับราชการครั้งแรกที่โรงเรียนไตรวิทย์ศึกษา
อำเภอเสนา จังหวัดพระนครศรีอยุธยา และประสบความสำเร็จในงานด้านวิชาการอย่างดียิ่งมีผลงานโดดเด่นในด้านการนำ
ความคิดใหม่ไปปฏิบัติได้อย่างเป็นรูปธรรมชัดเจน อาทิ รูปแบบการจัดโรงเรียนเพื่อพัฒนาชุมชน จนได้รับการยอมรับ
อย่างกว้างขวาง อีกทั้งยังได้รับเชิญให้เป็นผู้บรรยาย อภิปรายแก่นิสิต นักศึกษาในมหาวิทยาลัยต่างๆตั้งแต่ระดับ
ปริญญาตรีถึงระดับปริญญาเอก

นายสุรินทร์ กิจนิตย์ชีว์ เป็นนักศึกษาที่นำแนวคิดทฤษฎีทางการศึกษามาปฏิบัติอย่างจริงจัง การจัดการเรียน
การสอนที่เน้น “กระบวนการเพื่อพัฒนาการเรียนรู้ของผู้เรียน” เพื่อให้ผู้เรียนมีพัฒนาการทั้งด้านร่างกาย จิตใจ สติปัญญา
และสังคมได้อย่างเป็นรูปธรรม เป็นแบบอย่างของโรงเรียนชุมชนที่ช่วยพัฒนาชุมชนอย่างยั่งยืนและนำ “นวัตกรรม
การจัดการศึกษา” แบบการศึกษาทางเลือกและการให้ชุมชนมีส่วนร่วมในการจัดการศึกษาและนำมาปฏิบัติจนบรรลุผลดี
เป็นที่ยอมรับอย่างกว้างขวาง หลักการดังกล่าวได้นำมาบรรจุเป็นสาระสำคัญในพระราชบัญญัติการศึกษาแห่งชาติ
พ.ศ. 2542

นอกจากนี้ นายสุรินทร์ กิจนิตย์ชีว์ ยังเป็นครูผู้นำชุมชน โดยนำเอาความคิดเรื่องการเกษตรแบบผสมผสาน
และการทดลองทำไร่นาสวนผสมไปทดลองภายในโรงเรียนแล้วจึงขยายความคิดดังกล่าวไปสู่ชุมชน และเป็นผู้มีส่วน
สำคัญในการริเริ่ม ส่งเสริมให้มีการรวมกลุ่มจัดตั้งกลุ่มออมทรัพย์ภายในชุมชนขึ้น

จากผลงานที่ผ่านมาทำให้ นายสุรินทร์ กิจนิตย์ชีว์ ได้รับรางวัลต่างๆ ที่สำคัญอันเป็นเกียรติประวัติที่นำมาภาคภูมิใจ
เป็นเครื่องยืนยันถึงความรู้ความสามารถและคุณความดี อาทิ ได้รับโล่ “ผู้ทำประโยชน์ด้านการศึกษาแก่สังคม”
จากกระทรวงศึกษาธิการในปี พ.ศ. 2540. ได้รับรางวัล “ครูของแผ่นดิน” จากมูลนิธิโกมล คีมทอง ในปี พ.ศ. 2539 ฯลฯ

ด้วยความสามารถและเกียรติคุณอันเป็นที่ประจักษ์ดังกล่าว สภามหาวิทยาลัยบูรพา จึงมีมติเป็นเอกฉันท์
ให้มอบปริญญาการศึกษาคุณูปกตภักตติมศักดิ์ สาขาวิชาเทคโนโลยีทางการศึกษาให้แก่ นายสุรินทร์ กิจนิตย์ชีว์
เพื่อเป็นเกียรติประวัติสืบไป

คณะกรรมการประจำคณะศึกษาศาสตร์



นายฉลอง ทับศรี
คณบดีคณะศึกษาศาสตร์



นางลัดดา คุชปรีดี
รองคณบดีฝ่ายบริหาร



นายประเสริฐ สมพงษ์ธรรม
รองคณบดีฝ่ายวางแผนและพัฒนา



นายวิฑิต สุรัตน์เรืองชัย
รองคณบดีฝ่ายวิชาการ



นายสุชาติ ศรีโสภากรณ์
รองคณบดีฝ่ายกิจการนิสิต



นางกาญจนา มณีแสง
รองคณบดีฝ่ายบัณฑิตศึกษา



นางสุจินดา ม่วงมี
รองคณบดีฝ่ายวิเทศสัมพันธ์



นายสุวิชัย โกศัยยะวัฒน์
ผู้ช่วยคณบดีฝ่ายวางแผน
และพัฒนา



นางอลิสา เพ็ชรรัตน์
ผู้ช่วยคณบดีฝ่ายกิจการนิสิต



นายระพีพันธ์ ฉายวิมล
หัวหน้าภาควิชาการแนะแนว
และจิตวิทยาการศึกษา



นางสมหมาย แจ่มกระจ่าง
หัวหน้าภาควิชาการศึกษานอกระบบ



นายพงศ์ประเสริฐ หกสุวรรณ
หัวหน้าภาควิชาเทคโนโลยีทางการศึกษา



นายสุเมธ เดียวอิสระ
หัวหน้าภาควิชาบริหารการศึกษา



นายประทุม ม่วงมี
หัวหน้าภาควิชาพลศึกษา
และสันทนาการ



นางศรีวรรณ มีคุณ
หัวหน้าภาควิชาพื้นฐานการศึกษา



นางวิมลรัตน์ จิตรานนท์
หัวหน้าภาควิชาหลักสูตร
และการสอน



นายเสรี ชัดเข้ม
หัวหน้าภาควิชาวิจัย
และวัดผลการศึกษา



นายมานพ แจ่มกระจ่าง
ประธานโครงการจัดตั้งภาควิชา
อุตสาหกรรมศึกษา



นายสมศักดิ์ ลีลา
ผู้อำนวยการ
โรงเรียนสาธิต "พิบูลบำเพ็ญ"



นายประชุม รอดประเสริฐ
กรรมการประจำคณะ



นางเพ็ญทิพย์ เจริญชาศรี
กรรมการประจำคณะ



นางจินดา ศรีญาณลักษณ์
เลขาธิการ
กรรมการประจำคณะ

รายนามคณะกรรมการประจำคณะศึกษาศาสตร์

นายฉลอง	ทับศรี	คณบดี
นางลัดดา	ศุขปรีดี	รองคณบดีฝ่ายบริหาร
นายประเสริฐ	สมพงษ์ธรรม	รองคณบดีฝ่ายวางแผนและพัฒนา
นายวิจิต	สุรัตน์เรืองชัย	รองคณบดีฝ่ายวิชาการ
นายสุชาติ	ศรีโสภณภรณ์	รองคณบดีฝ่ายกิจการนิสิต
นางกาญจนา	มณีแสง	รองคณบดีฝ่ายบัณฑิตศึกษา
นางสุจินดา	ม่วงมี	รองคณบดีฝ่ายวิเทศสัมพันธ์
นายสมโภชน์	อเนกสุข	ผู้ช่วยคณบดีฝ่ายวางแผนและพัฒนา (ตั้งแต่ 1 ก.ย. 41 - 31 ต.ค. 42)
นายสุวิชัย	โกศัยยะวัฒน์	ผู้ช่วยคณบดีฝ่ายวางแผนและพัฒนา (ตั้งแต่ 1 พ.ย. 42 - ปัจจุบัน)
นางอลิสตา	เพ็ชรรัตน์	ผู้ช่วยคณบดีฝ่ายกิจการนิสิต
นายระพีพันธ์	ฉายวิมล	หัวหน้าภาควิชาการแนะแนวและจิตวิทยาการศึกษา
นางสมหมาย	แจ่มกระจ่าง	หัวหน้าภาควิชาการศึกษาจากระบบ
นางสาวนัญญา	ผลิตวานนท์	หัวหน้าภาควิชาเทคโนโลยีทางการศึกษา (ตั้งแต่ 1 ก.ค. 41 - 30 เม.ย. 43)
นายพงศ์ประเสริฐ	ทกสุวรรณ	หัวหน้าภาควิชาเทคโนโลยีทางการศึกษา (ตั้งแต่ 1 พ.ค. 43 - ปัจจุบัน)
นายสุเมธ	เดียวอิตเรศ	หัวหน้าภาควิชาบริหารการศึกษา
นายประทุม	ม่วงมี	หัวหน้าภาควิชาพลศึกษาและสันทนาการ
นายศักดิ์ดา	ปรารค์ประทานพร	หัวหน้าภาควิชาพื้นฐานการศึกษา (ตั้งแต่ 22 พ.ย. 40 - 28 ก.พ. 43)
นางศรีวรรณ	มีคุณ	หัวหน้าภาควิชาพื้นฐานการศึกษา (ตั้งแต่ 1 พ.ค. 43 - ปัจจุบัน)
นายสุนทร	บำเรอราช	หัวหน้าภาควิชาหลักสูตรและการสอน (ตั้งแต่ 8 เม.ย. 43 - 30 เม.ย. 43)

นางวิมลรัตน์	จตุรานนท์	หัวหน้าภาควิชาหลักสูตรและการสอน (ตั้งแต่ 1 พ.ค. 43 - ปัจจุบัน)
นายเสรี	ซัดแซม	หัวหน้าภาควิชาวิจัยและวัดผลการศึกษา
นายมานพ	แจ่มกระจ่าง	ประธานโครงการจัดตั้งภาควิชาอุตสาหกรรมศึกษา
นายสมศักดิ์	ลีลา	ผู้อำนวยการโรงเรียนสาธิต "พินุลบำเพ็ญ"
นายประชุม	รอดประเสริฐ	กรรมการประจำคณะ
นางเพ็ญทิพย์	เจริญชาติศรี	กรรมการประจำคณะ
นางจินดา	ศรีญาณลักษณ์	เลขานุการกรรมการประจำคณะ



คณะกรรมการบัณฑิตศึกษาประจำคณะศึกษาศาสตร์

คณบดีคณะศึกษาศาสตร์	ประธานกรรมการ
รองคณบดีฝ่ายบริหาร	กรรมการ
รองคณบดีฝ่ายวิชาการ	กรรมการ
รองคณบดีฝ่ายวางแผนและพัฒนา	กรรมการ
รองคณบดีฝ่ายกิจการนิสิต	กรรมการ
หัวหน้าภาควิชาการแนะแนวและจิตวิทยาการศึกษา	กรรมการ
หัวหน้าภาควิชาการศึกษานอกระบบ	กรรมการ
หัวหน้าภาควิชาเทคโนโลยีทางการศึกษา	กรรมการ
หัวหน้าภาควิชาบริหารการศึกษา	กรรมการ
หัวหน้าภาควิชาพลศึกษาและสันทนาการ	กรรมการ
หัวหน้าภาควิชาพื้นฐานการศึกษา	กรรมการ
หัวหน้าภาควิชาหลักสูตรและการสอน	กรรมการ
หัวหน้าภาควิชาวิจัยและวัดผลการศึกษา	กรรมการ
ประธานโครงการจัดตั้งภาควิชาอุตสาหกรรมศึกษา	กรรมการ
รองคณบดีฝ่ายบัณฑิตศึกษา	กรรมการและเลขานุการ
ผู้ช่วยคณบดีฝ่ายวิชาการ	ผู้ช่วยเลขานุการ
หัวหน้าสำนักงานเลขานุการคณะศึกษาศาสตร์	ผู้ช่วยเลขานุการ



แผนภูมิการจัดองค์กรของคณะศึกษาศาสตร์ (Organization Chart)



แผนภูมิการบริหารงานคณะศึกษาศาสตร์ (Administrative Chart)



ปรัชญาของคณะศึกษาศาสตร์

- ♠ สุข ปัญญาปฏิลาโภ
ความได้ปัญญา ให้เกิดสุข

ปณิธานของคณะศึกษาศาสตร์

- ♠ ความรู้ดี มีคุณธรรม นำสังคม

วัตถุประสงค์ของคณะศึกษาศาสตร์

1. ผลิตบัณฑิตให้เป็นผู้มีคุณสมบัติในระดับสากล ดังนี้

1.1 เป็นนักวิชาการที่ดี

มีความรู้ความสามารถเชิงวิชาการด้านวิชาชีพครูและวิชาชีพอื่น ๆ มีความใฝ่รู้ มีความซื่อสัตย์ในการนำความรู้ไปใช้และถ่ายทอดอย่างมีประสิทธิภาพก่อให้เกิดประโยชน์แก่ การดำรงชีวิตและสังคม

1.2 เป็นครูที่ดี

มีความเพียบพร้อมในความเป็นครู เป็นผู้นำทางการศึกษา มีจิตสำนึกใน ความเป็นครู ยึดมั่นในมาตรฐานและจรรยาวิชาชีพ ผดุงไว้ซึ่งเกียรติและศรัทธาต่อวิชาชีพ เป็น แบบอย่างที่ดี

1.3 เป็นคนดี

มีโลกทัศน์ที่ดีและกว้างไกล ยึดมั่นในหลักการและเหตุผล และคุณธรรม มี บุคลิกภาพ ทักษะที่ดี ค่านิยมที่ดีตามแบบอย่างของวัฒนธรรมไทย และเป็นพลเมืองดีของโลก

2. ดำเนินการวิจัยเพื่อพัฒนาการเรียนการสอน พัฒนาวิชาชีพและพัฒนาสังคม
3. บริการวิชาการแก่สังคม เพื่อประโยชน์และเสริมสร้างความเจริญก้าวหน้าทางด้าน เศรษฐกิจและสังคมของประเทศบนพื้นฐานแห่งภูมิปัญญาท้องถิ่น และสากล
4. ทำนุบำรุงศิลปวัฒนธรรมของชาติ

หน้าที่ความรับผิดชอบของคณะศึกษาศาสตร์

1. จัดการเรียนการสอนระดับปริญญาตรีและบัณฑิตศึกษา ให้มีคุณภาพทั้งทางด้านวิชาการ คุณธรรมและความเป็นผู้นำในสังคม
2. ดำเนินการวิจัย เพื่อความเป็นเลิศทางวิชาการตลอดจนให้การปรึกษาด้านการวิจัยรวมทั้งพัฒนาองค์ความรู้เพื่อนำไปสู่การพัฒนาชุมชนให้เป็นไปอย่างมีประสิทธิภาพดียิ่งขึ้น
3. ให้บริการวิชาการแก่สังคม โดยส่งเสริมและสนับสนุนคณาจารย์ภายในคณะได้ให้บริการวิชาการแก่สังคมในลักษณะต่าง ๆ พร้อมทั้งขยายขอบเขตการบริการวิชาการทางด้านการศึกษ โดยยึดหลักการจัดการศึกษา การวิจัย และความต้องการของชุมชน
4. ทำนุบำรุงศิลปวัฒนธรรมของชาติ พร้อมทั้งส่งเสริมความมีคุณธรรม จริยธรรม และวัฒนธรรมที่ดีงามแก่นักศึกษา ตลอดจนเป็นผู้นำในการอนุรักษ์และพัฒนาสิ่งแวดล้อม

นโยบายของคณะศึกษาศาสตร์ มหาวิทยาลัยบูรพา พ.ศ. 2541 - 2545

1. นโยบายด้านบริหารและจัดการ

ส่งเสริมให้การดำเนินงานของคณะศึกษาศาสตร์เป็นไปเพื่อพัฒนาระบบงานของคณะศึกษาศาสตร์ ให้มีประสิทธิภาพและมีระบบประกันคุณภาพ

มาตรการ

- 1.1 พัฒนาระบบสารสนเทศของคณะศึกษาศาสตร์ให้เอื้ออำนวยต่อการปฏิบัติงานและการตัดสินใจ
- 1.2 จัดสภาพแวดล้อมให้เหมาะสมกับการปฏิบัติงาน
- 1.3 ลดขั้นตอนการปฏิบัติงานต่าง ๆ
- 1.4 พัฒนาบุคลากรให้มีความรู้ความสามารถในการทำงานอย่างเต็มศักยภาพ
- 1.5 ใช้ทรัพยากรร่วมกันให้เกิดประโยชน์สูงสุด
- 1.6 สนับสนุนความก้าวหน้าทางวิชาการแก่บุคลากรอย่างต่อเนื่อง
- 1.7 ดำเนินการให้มีระบบประกันคุณภาพการศึกษาที่เหมาะสม
- 1.8 ดำเนินการศึกษารูปแบบการออกนอกระบบราชการ
- 1.9 ส่งเสริมสวัสดิการเพื่อสร้างขวัญและกำลังใจแก่ผู้ปฏิบัติงาน



2. นโยบายด้านวิชาการ

ส่งเสริมและพัฒนาคณะศึกษาศาสตร์ให้มีความเป็นเลิศทางด้านวิชาการและวิชาชีพ

มาตรการ

- 2.1 สร้างเครือข่ายความรู้ทางวิชาการ
- 2.2 พัฒนาหลักสูตรและการสอนสู่ความเป็นสากล และทำอย่างต่อเนื่อง
- 2.3 ส่งเสริมให้มีการเปิดสอนในระดับบัณฑิตศึกษาให้มากขึ้น
- 2.4 จัดสภาพแวดล้อมและบรรยากาศให้เอื้ออำนวยต่อการเรียนการสอน
- 2.5 จัดการอำนวยความสะดวกต่อการสร้างผลงานทางวิชาการในรูปแบบต่าง ๆ เช่น จัดสรรเงินสนับสนุน
- 2.6 ส่งเสริมให้ภาควิชาสร้างความรู้ในสาขาของตนในรูปแบบต่าง ๆ

3. นโยบายด้านการวิจัย

ส่งเสริมการวิจัยเพื่อสร้างความรู้ใหม่และการวิจัยประยุกต์เพื่อใช้งาน โดยเฉพาะการวิจัยเพื่อกำหนดทิศทางการผลิตบัณฑิต การวิจัยเพื่อพัฒนาการเรียนการสอน และการวิจัยสถาบัน

มาตรการ

- 3.1 กระตุ้นให้คณาจารย์และข้าราชการทุกคน แสวงหาข้อเท็จจริงด้วยการวิจัยและร่วมมือกันทำวิจัยให้มากขึ้น
- 3.2 จัดหาเงินทุน วัสดุ อุปกรณ์ต่าง ๆ เพื่อสนับสนุนการทำวิจัย
- 3.3 จัดสรรงบประมาณเพื่อการทำวิจัยให้เหมาะสมและชัดเจน
- 3.4 จัดหาและแนะนำแหล่งทุนและหาทางสนับสนุนให้คณาจารย์ได้รับทุนจากแหล่งเงินทุนต่าง ๆ ให้มากขึ้น
- 3.5 จัดให้มีเวทีการแสดงผลงานวิจัยของคณาจารย์คณะศึกษาศาสตร์ในรูปแบบต่าง ๆ เช่น การคัดเลือกผลงานวิจัยดีเด่น วารสารการวิจัย หรือวารสารทางวิชาการ การประชุมเพื่อเสนอผลงานวิจัย

4. นโยบายด้านกิจการนิสิต

ส่งเสริมกิจกรรมเพื่อเสริมสร้างความเป็นผู้นำในสังคมและระดับนานาชาติ กิจกรรมที่เสริมสร้างความรักและความสามัคคีต่อสถาบัน กิจกรรมที่ส่งเสริมและอนุรักษ์ศิลปวัฒนธรรมไทย รวมทั้งจัดกิจกรรมส่งเสริม อนุรักษ์ และพัฒนาสิ่งแวดล้อม กิจกรรมพัฒนานุคลิกภาพ ความเป็นครูและจรรยาบรรณต่อวิชาชีพ

มาตรการ

- 4.1 จัดกิจกรรมที่ฝึกความเป็นผู้นำทั้งในด้านแนวคิดและการทำงานในสถานภาพต่าง ๆ
- 4.2 สนับสนุนให้นิสิตได้เข้าร่วมกับสถาบันอื่น ๆ ทั้งในระดับประเทศ และนานาชาติ
- 4.3 ส่งเสริมกิจกรรมอนุรักษ์ศิลปวัฒนธรรมของนิสิตในรูปแบบต่าง ๆ
- 4.4 จัดกิจกรรมส่งเสริมพัฒนานุคลิกภาพที่เหมาะสมกับวิชาชีพครู
- 4.5 จัดกิจกรรมส่งเสริมความเป็นประชาธิปไตยอย่างเหมาะสม
- 4.6 จัดกิจกรรมส่งเสริม อนุรักษ์ และพัฒนาสิ่งแวดล้อม

5. นโยบายด้านบริการวิชาการ

สนับสนุนให้มีการจัดบริการวิชาการแก่สังคมในสาขาที่คณาจารย์มีความถนัด และเชี่ยวชาญในรูปแบบต่าง ๆ

มาตรการ

- 5.1 กระตุ้นให้คณาจารย์และหน่วยงานต่าง ๆ ได้พัฒนาวิชาการให้ตรงตามความต้องการของสังคมทั้งในปัจจุบันและอนาคต
- 5.2 กระตุ้นให้คณาจารย์ได้ร่วมมือกันจัดโครงการบริการวิชาการทั้งในระดับบุคคล และในระดับหน่วยงาน
- 5.3 ร่วมมือกับหน่วยงานอื่น ๆ ทั้งภายในและภายนอกมหาวิทยาลัยให้มีกิจกรรมบริการวิชาการร่วมกันในรูปแบบต่าง ๆ

6. นโยบายการทำนุบำรุงศิลปวัฒนธรรม

สนับสนุนให้มีกิจกรรมทำนุบำรุงศิลปวัฒนธรรมในรูปแบบต่าง ๆ

มาตรการ

- 6.1 จัดกิจกรรมที่เกี่ยวกับศิลปวัฒนธรรมในรูปแบบต่าง ๆ เช่น กิจกรรมที่เกี่ยวกับประเพณี กิจกรรมเทศกาลต่าง ๆ กิจกรรมกีฬาและสันทนาการ
- 6.2 จัดให้มีกิจกรรมส่งเสริมวิจัย และอนุรักษ์วัฒนธรรมพื้นบ้าน
- 6.3 จัดให้มีกิจกรรมส่งเสริมการทำนุบำรุงศิลปวัฒนธรรมของชาติในรูปแบบต่าง ๆ เช่น การประชุม การบรรยาย การวิจัย
- 6.4 สนับสนุนให้มีกิจกรรมแลกเปลี่ยนศิลปวัฒนธรรมซึ่งกันและกันกับนานาชาติ

7. นโยบายด้านบุคลากร

สนับสนุนความก้าวหน้าของบุคลากรในสายงานต่าง ๆ ปรับปรุงให้มีภาระงานเหมาะสมกับจำนวนบุคลากรและความรับผิดชอบของแต่ละหน่วยงาน

มาตรการ

- 7.1 การพัฒนาความก้าวหน้าของบุคลากร โดยการส่งเสริมสนับสนุนการศึกษาต่อ การฝึกอบรม ดูงาน และประชุมสัมมนาแลกเปลี่ยนความรู้และประสบการณ์กับหน่วยงานอื่น ๆ
- 7.2 จัดสวัสดิการและสภาพแวดล้อมที่ส่งเสริมการทำงานของบุคลากร
- 7.3 จัดสรรอัตรากำลังบุคลากรให้เหมาะสมกับภาระงาน รวมทั้งการวางแผนเพื่อหาอัตรากำลังมาทดแทน หรือเพิ่มเติมตามความเหมาะสมกับภาระงานนั้น

8. นโยบายด้านการเงินและงบประมาณ

เร่งรัดการปฏิบัติงานด้านการเงินและงบประมาณให้มีประสิทธิภาพ โปร่งใสสามารถตรวจสอบได้ทุกขั้นตอน

มาตรการ

- 8.1 ลดขั้นตอนการปฏิบัติเกี่ยวกับการเงินที่ซ้ำซ้อน
- 8.2 กำหนดขั้นตอนและผู้รับผิดชอบเกี่ยวกับการปฏิบัติงานการเงินให้ชัดเจน มีเอกสารหลักฐานครบถ้วน สามารถตรวจสอบได้

8.3 เพิ่มประสิทธิภาพการปฏิบัติงานของเจ้าหน้าที่การเงินและบุคลากรที่เกี่ยวข้อง
ด้วยการจัดประชุม อบรม สัมมนา

8.4 จัดให้มีโครงการเพื่อหาเงินนอกงบประมาณเข้าคณะฯ ให้มากขึ้น

8.5 จัดให้มีการจัดสรรเงินงบประมาณเพื่อพัฒนาคณะฯ อย่างเป็นธรรมและ
โปร่งใส

9. นโยบายด้านโรงเรียนสาธิต “พิบูลบำเพ็ญ”

ส่งเสริมและสนับสนุนให้โรงเรียนสาธิต “พิบูลบำเพ็ญ” เป็นแหล่งเพื่อการศึกษา
ทดลอง และวิจัยด้านการเรียนการสอนอย่างจริงจัง

มาตรการ

9.1 สนับสนุนให้คณาจารย์จากภาควิชาและโรงเรียนสาธิต “พิบูลบำเพ็ญ” ได้ทำ
การวิจัยทางด้านการจัดการเรียนการสอนร่วมกัน

9.2 จัดฝึกอบรมการทำวิจัยให้กับคณาจารย์โรงเรียนสาธิต “พิบูลบำเพ็ญ”

9.3 สนับสนุนให้โรงเรียนสาธิต “พิบูลบำเพ็ญ” เป็นโรงเรียนต้นแบบทางด้านการ
จัดการเรียนการสอนในระดับอนุบาล และการศึกษาขั้นพื้นฐาน

9.4 สนับสนุนให้โรงเรียนสาธิต “พิบูลบำเพ็ญ” จัดการศึกษานานาชาติ

9.5 สนับสนุนให้คณาจารย์โรงเรียนสาธิต “พิบูลบำเพ็ญ” มีโอกาสเพิ่มพูนประสบการณ์
ในการสอนนิสิตร่วมกับภาควิชาต่าง ๆ

สรุปผลการดำเนินงาน

ด้านบริหารและจัดการ

♠ ในปีงบประมาณ 2543 คณะศึกษาศาสตร์ได้จัดระบบบริหารและจัดการเพื่อสนับสนุนการดำเนินงานตามนโยบายให้มีประสิทธิภาพยิ่งขึ้น โดยพัฒนาระบบสารสนเทศของคณะให้อำนวยต่อการปฏิบัติงานและการตัดสินใจ ซึ่งสามารถติดตามรายละเอียดได้จาก Web Site ของคณะศึกษาศาสตร์ ชื่อ <http://www.edu.buu.ac.th> พร้อมกับดำเนินการศึกษารูปแบบการออกนอกระบบราชการและจัดให้มีระบบประกันคุณภาพการศึกษา ทั้งนี้คณะศึกษาศาสตร์ใช้การประกันคุณภาพเชิงระบบ (System Approach) แบบ CIPOO โดยในระยะ 3 - 6 ปีแรกจะดำเนินการเฉพาะในส่วนของ Context Input และ Process ในระยะต่อไปจึงจะพัฒนาดำเนินการประกันคุณภาพให้ครบทั้งระบบ

ความก้าวหน้าในการดำเนินงานที่ผ่านมา : ได้มีการดำเนินการแต่งตั้งคณะอนุกรรมการประกันคุณภาพฝ่ายติดตามประเมินผลตั้งแต่ต้นปีการศึกษา 2542 เพื่อทำหน้าที่ในการตรวจสอบคุณภาพภายในของคณะศึกษาศาสตร์โดยเริ่มจากภาควิชาและหน่วยงานภายในดำเนินการจัดทำรายงานการศึกษาตนเอง (SSR) เพื่อส่งให้งานประกันคุณภาพการศึกษาของคณะเพื่อประสานงานกับคณะอนุกรรมการประกันคุณภาพฝ่ายติดตามประเมินผลทำการศึกษาและตรวจสอบเอกสารก่อนที่จะทำการตรวจสอบจริง จากนั้นคณะอนุกรรมการจะทำการนัดหมายกับภาควิชาและหน่วยงานภายในที่เกี่ยวข้องเพื่อทำการตรวจสอบ ทั้งนี้คณะศึกษาศาสตร์ได้ผ่านการตรวจสอบคุณภาพภายในแล้ว และอยู่ในระหว่างรอการตรวจสอบคุณภาพภายนอกจากทบวงมหาวิทยาลัย

ด้านวิชาการ

♠ คณะศึกษาศาสตร์ ดำเนินการจัดการเรียนการสอนทั้งระดับปริญญาตรี ปริญญาโทและปริญญาเอก ในหลักสูตรการศึกษาระดับบัณฑิต (กศ.บ) วิทยาศาสตร์บัณฑิต (วท.บ) การศึกษามหาบัณฑิต (กศ.ม) วิทยาศาสตร์มหาบัณฑิต (วท.ม) การศึกษาดุษฎีบัณฑิต (กศ.ด) และปรัชญาดุษฎีบัณฑิต (ปร.ด) รวมทั้งสิ้น 21 สาขาวิชา โดยในปีการศึกษา 2543 คณะศึกษาศาสตร์มีนิสิตในหลักสูตรนานาชาติ สาขาวิชาการศึกษา (Ed.D.) ตามโครงการความร่วมมือทางวิชาการระหว่างคณะศึกษาศาสตร์ มหาวิทยาลัยบูรพา กับมหาวิทยาลัยเทคโนโลยีวิศวะการเรือประเทศออสเตรเลีย เป็นรุ่นแรกจำนวน 28 คน นอกจากนี้ยังมีการจัดส่งนิสิตออกฝึกประสบการณ์



วิชาชีพตามหน่วยงานราชการและเอกชนต่าง ๆ รวม 70 หน่วยงาน รวมจำนวนนิสิตทั้งสิ้น 242 คน ซึ่งเป็นนิสิตที่ออกฝึกสอน จำนวน 173 คน รวม 8 วิชาเอก และนิสิตที่ออกฝึกงาน จำนวน 69 คน รวม 2 วิชาเอก

ด้านการวิจัย

♠ คณะศึกษาศาสตร์ได้จัดสรรงบประมาณเพื่ออุดหนุนการทำวิจัยให้กับคณาจารย์ในคณะเพื่อส่งเสริมการสร้างความรู้ใหม่และการวิจัยประยุกต์เพื่อใช้งาน โดยเฉพาะการวิจัยเพื่อกำหนดทิศทางการผลิตบัณฑิต การวิจัยเพื่อพัฒนาการเรียนการสอนและการวิจัยสถาบัน ในปีงบประมาณ 2543 คณาจารย์ในคณะศึกษาศาสตร์ได้รับเงินอุดหนุนการทำวิจัยจากงบประมาณเงินรายได้ รวมทั้งสิ้น 6 โครงการ เป็นเงิน 300,000 บาท และจากงบประมาณแผ่นดิน รวมทั้งสิ้น 2 โครงการ เป็นเงิน 307,200 บาท นอกจากนี้มีอีก 1 โครงการ ที่ได้รับเงินอุดหนุนจากแหล่งทุนอื่นเป็นเงิน 1,500,000 บาท

ด้านกิจการนิสิตและทำนุบำรุงศิลปวัฒนธรรม

♠ คณะศึกษาศาสตร์ได้สนับสนุนให้นิสิตเข้าร่วมกิจกรรมกับสถาบันอื่นๆ ทั้งในระดับประเทศและนานาชาติ พร้อมทั้งมีการจัดกิจกรรมที่ส่งเสริมพัฒนาบุคลิกภาพและฝึกความเป็นผู้นำทั้งในด้านแนวคิดและการทำงาน รวมทั้งส่งเสริมการจัดกิจกรรมด้านอนุรักษ์ศิลปวัฒนธรรมและพัฒนาสิ่งแวดล้อมให้กับนิสิตในรูปแบบต่าง ๆ โดยในปีงบประมาณ 2543 ที่ผ่านมา คณะศึกษาศาสตร์ได้จัดโครงการแลกเปลี่ยนภาษาและวัฒนธรรมนิสิต นักศึกษา คณะศึกษาศาสตร์ มหาวิทยาลัยบูรพาและมหาวิทยาลัยเคอร์ติน ประเทศออสเตรเลีย โครงการค่ายศึกษาอาสาพัฒนา ณ โรงเรียนชากนา จ.ชลบุรี โครงการพัฒนาบุคลิกภาพและพัฒนาจริยธรรม ณ วัดญาณสังวรารามและโครงการอบรมเชิงปฏิบัติการส่งเสริมผู้นำรักษสิ่งแวดล้อม ณ โรงเรียนเรื่อรักเจ้าพระยากับตาวีเศษ เป็นต้น โดยโครงการทั้งหมดได้รับการสนับสนุนจากทั้งงบประมาณแผ่นดินและงบประมาณเงินรายได้ของคณะและมหาวิทยาลัย นอกจากนี้ คณะศึกษาศาสตร์ได้จัดสรรงบประมาณจากเงินรายได้ของคณะเพื่อเป็นทุนการศึกษาสำหรับนิสิตในคณะ จำนวนทั้งสิ้น 84 ทุน ๆ ละ 4,000 บาท รวมเป็นเงินทั้งสิ้น 336,000 บาท

ด้านบริการวิชาการ

♠ ในปีงบประมาณ 2543 ที่ผ่านมา คณะศึกษาศาสตร์จัดให้มีการบริการในรูปแบบต่าง ๆ ดังนี้

1. การจัดทำวารสารศึกษาศาสตร์ มหาวิทยาลัยบูรพา โดยกำหนดออกปีละ 2 ฉบับ (มิถุนายน - ตุลาคม และ พฤศจิกายน - มีนาคม) โดยคณาจารย์ในคณะศึกษาศาสตร์ได้ร่วมเขียนบทความทางวิชาการ และรายงานผลงานวิจัยเพื่อเผยแพร่รวมทั้งสิ้น 18 เรื่อง
2. การจัดโครงการบริการวิชาการแก่สังคม โดยให้บริการแก่บุคลากรทั้งภายในและภายนอกคณะ รวม 8 โครงการ
3. การส่งอาจารย์ไปเป็นวิทยากร และร่วมบรรยายพิเศษ ซึ่งคณาจารย์ในคณะศึกษาศาสตร์ได้รับเชิญจากหน่วยงานทั้งภายในและภายนอกมหาวิทยาลัย ให้เป็นวิทยากรและร่วมบรรยายพิเศษในการประชุม อบรม สัมมนาทางวิชาการ ณ หน่วยงานต่าง ๆ รวม 85 หัวข้อ

ด้านบุคลากร

♠ คณะศึกษาศาสตร์มีมาตรการในการส่งเสริมและให้การสนับสนุนการพัฒนาความก้าวหน้าของบุคลากร ทั้งทางด้านการศึกษา ฝึกอบรม ดูงาน ประชุมสัมมนาแลกเปลี่ยนความรู้ และประสบการณ์กับหน่วยงานอื่น ๆ ทั้งภายในและภายนอกมหาวิทยาลัย และส่งเสริมให้บุคลากรมีความก้าวหน้าในสายงานที่รับผิดชอบ ปีงบประมาณ 2543 ที่ผ่านมา คณาจารย์ในคณะศึกษาศาสตร์ลาศึกษาต่อ 3 คน เข้าร่วมอบรม 10 ครั้ง ดูงาน 1 ครั้ง ประชุมสัมมนา 88 ครั้ง ปฏิบัติงานวิชาการ - ครั้ง สำหรับในประเทศ และเข้าร่วมอบรม - ครั้ง ดูงาน 11 ครั้ง ประชุมสัมมนา 2 ครั้ง ปฏิบัติงานวิชาการ - ครั้ง สำหรับในต่างประเทศ พร้อมกับส่งเสริมการผลิตตำรา มีผู้เขียนรวมทั้งสิ้น 4 เรื่อง นอกจากนี้คณะศึกษาศาสตร์ได้พิจารณาจัดสรรงบประมาณจากเงินรายได้ของคณะเพื่อเป็นทุนอุดหนุนตามโครงการพัฒนาบุคลากรโดยยึดหลักเกณฑ์และคุณสมบัติตามประกาศมหาวิทยาลัยบูรพา เรื่อง เกณฑ์การพิจารณาให้ทุนอุดหนุนเพื่อพัฒนาข้าราชการ พ.ศ. 2541 ประกาศ ณ วันที่ 3 พฤศจิกายน 2541 เป็นจำนวนเงินทั้งสิ้น 370,000 บาท รวมผู้รับทุนจำนวน 7 คน



งบประมาณ

♣ ในปีงบประมาณ 2543 คณะศึกษาศาสตร์ได้รับงบประมาณเพื่อการดำเนินงานและ กิจกรรมต่าง ๆ ตามแผนงานของคณะที่ได้กำหนดไว้จากเงิน 2 แหล่ง คือ (1) งบประมาณ แผ่นดิน (2) งบประมาณเงินรายได้

งบประมาณแผ่นดิน

แผนงานบริหารและจัดการศึกษาระดับอุดมศึกษา

▶▶▶ งานบริหารทั่วไป ได้รับจัดสรรงบประมาณทั้งสิ้นเป็นจำนวนเงิน 575,200 บาท (ไม่รวมหมวดเงินเดือนและค่าจ้างประจำ)

▶▶▶ งานจัดการศึกษาสาขาศึกษาศาสตร์ ได้รับจัดสรรงบประมาณทั้งสิ้นเป็นจำนวนเงิน 1,021,800 บาท (ไม่รวมหมวดเงินเดือนและค่าจ้างประจำ)

▶▶▶ งานสนับสนุนวิชาการเฉพาะสาขาศึกษาศาสตร์ ได้รับจัดสรรงบประมาณทั้งสิ้นเป็น จำนวนเงิน 1,235,200 บาท (ไม่รวมหมวดเงินเดือนและค่าจ้างประจำ)

งบประมาณเงินรายได้

แผนงานบริหารและจัดการศึกษาระดับอุดมศึกษา

▶▶▶ งานบริหารทั่วไป ได้รับจัดสรรงบประมาณทั้งสิ้นเป็นจำนวนเงิน 11,190,500 บาท ซึ่งเพิ่มจากปีงบประมาณ 2542 เป็นจำนวนเงิน 2,454,900 บาท

▶▶▶ งานจัดการศึกษาสาขาศึกษาศาสตร์ ได้รับจัดสรรงบประมาณทั้งสิ้นเป็นจำนวนเงิน 1,310,500 บาท ซึ่งลดลงจากปีงบประมาณ 2542 เป็นจำนวนเงิน 453,100 บาท

▶▶▶ โครงการจัดการศึกษาระดับปริญญาตรี ภาคพิเศษ ได้รับจัดสรรงบประมาณทั้งสิ้น เป็นจำนวนเงิน 2,776,400 บาท ซึ่งเพิ่มจากปีงบประมาณ 2542 เป็นจำนวนเงิน 505,500 บาท

▶▶▶ โครงการจัดการศึกษาระดับบัณฑิตศึกษา ภาคปกติ ได้รับจัดสรรงบประมาณ ทั้งสิ้นเป็นจำนวนเงิน 1,350,400 บาท ซึ่งเพิ่มจากปีงบประมาณ 2542 เป็นจำนวนเงิน 548,600 บาท

▶▶▶ โครงการจัดการศึกษาระดับบัณฑิตศึกษา ภาคพิเศษ ได้รับจัดสรรงบประมาณ ทั้งสิ้นเป็นจำนวนเงิน 10,299,500 บาท ซึ่งเพิ่มจากปีงบประมาณ 2542 เป็นจำนวนเงิน 3,333,400 บาท

งานสนับสนุนวิชาการเฉพาะสาขาศึกษาศาสตร์ ได้รับจัดสรรงบประมาณทั้งสิ้น เป็นจำนวนเงิน 5,348,400 บาท ซึ่งลดลงจากปีงบประมาณ 2542 เป็นจำนวนเงิน 560,700 บาท

ด้านโรงเรียนสาธิต “พิบูลบำเพ็ญ”

โรงเรียนสาธิต “พิบูลบำเพ็ญ” มหาวิทยาลัยบูรพา มีฐานะเทียบเท่าภาควิชาของคณะศึกษาศาสตร์ ทำหน้าที่เป็นสถานที่ฝึกประสบการณ์วิชาชีพนับสนุนการผลิตบัณฑิตของคณะศึกษาศาสตร์และฝึกปฏิบัติทดลองทางด้านการเรียนการสอน รวมทั้งเป็นแหล่งสาธิต ทดลอง วิจัยงานด้านหลักสูตรวิธีสอน การใช้สื่อการสอน การวัดผลและประเมินผลหลักสูตรทุกระดับ การศึกษา ปัจจุบันดำเนินการจัดการศึกษาในระดับประถมศึกษา ระดับมัธยมศึกษาตอนต้น และระดับมัธยมศึกษาตอนปลาย โดยใช้หลักสูตรของกระทรวงศึกษาธิการเป็นหลัก การบริหาร หลักสูตรและการจัดการเรียนการสอนภายในโรงเรียนดำเนินการโดยคณะกรรมการวิชาการ ซึ่งประกอบด้วยผู้ช่วยผู้อำนวยการฝ่ายวิชาการ หัวหน้ากลุ่มวิชา และหัวหน้าหน่วยงานที่เกี่ยวข้องกับงานวิชาการ โดยมีบุคลากรรวมทั้งสิ้น 106 คน มีอาคารเรียน 4 หลัง อาคารปฏิบัติการ 3 หลัง โรงอาหาร 1 หลัง อาคารพลศึกษา 1 หลัง บ้านพักคนงาน อาจารย์ 36 หลัง และมีนักเรียนในระดับประถมศึกษา จำนวน 323 คน รวม 8 ห้อง และในระดับมัธยมศึกษา จำนวน 910 คน รวม 19 ห้อง



ผลการดำเนินงานด้านบริหารและการจัดการ

ตารางที่ 1 แนวทางการประกันคุณภาพการศึกษาของคณะศึกษาศาสตร์

องค์ประกอบ	ดัชนี	ตัวอย่างแหล่งตรวจสอบ
1. ปรัชญา ปณิธาน วัตถุประสงค์ นโยบาย และแผน		
1.1 ปรัชญา ปณิธาน วัตถุประสงค์ และ นโยบาย	1.1.1 มีการกำหนดปรัชญา ปณิธาน วัตถุประสงค์ และนโยบาย 1.1.2 คณาจารย์และ บุคลากร รับทราบ 1.1.3 มีเอกสารเผยแพร่	<ul style="list-style-type: none"> ● เอกสารแนะนำคณะศึกษาศาสตร์ฉบับภาษาไทยและภาษาอังกฤษ ● คู่มือการประกันคุณภาพการศึกษา คณะศึกษาศาสตร์ ● แผนพัฒนาคณะศึกษาศาสตร์ ● คู่มือการปฏิบัติงานของคณาจารย์ ● คู่มือการปฏิบัติงานของบุคลากร ● คู่มือการบริหารงานของคณะศึกษาศาสตร์
1.2 แผนดำเนินงาน	1.2.1 มีแผนพัฒนาคณะ ศึกษาศาสตร์ 1.2.2 มีแผนปฏิบัติการ ประจำปี 1.2.3 มีการดำเนินงาน ตามแผน	<ul style="list-style-type: none"> ● แผนพัฒนาคณะศึกษาศาสตร์ ● แผนปฏิบัติการประจำปีคณะศึกษาศาสตร์ ● รายงานประจำปี
1.3 การประเมินผลการ ปฏิบัติตามแผน	1.3.1 มีการประเมินผลการ ปฏิบัติตามแผน 1.3.2 มีเอกสารเผยแพร่	<ul style="list-style-type: none"> ● คำสั่งคณะกรรมการประเมินผล ● รายงานการประเมินผล การปฏิบัติตามแผน

ตารางที่ 1 (ต่อ)

องค์ประกอบ	ดัชนี	ตัวอย่างแหล่งตรวจสอบ
2. การเรียนการสอน		
2.1 หลักสูตร	2.1.1 มีการบริหารหลักสูตร 2.1.2 มีการประเมินติดตามผลหลักสูตร 2.1.3 มีการพัฒนาและปรับปรุงหลักสูตร	<ul style="list-style-type: none"> ● คำสั่งแต่งตั้งกรรมการบริหารหลักสูตร ● รายงานการประชุม เพื่อพัฒนาปรับปรุงหลักสูตรระดับคณะ/ภาควิชา ● รายงานการวิจัย/ประเมินหลักสูตร ● เอกสารหลักสูตร ● คำสั่งแต่งตั้งกรรมการพัฒนาปรับปรุงหลักสูตร ● รายงานการประชุมกรรมการประจำคณะ / ภาควิชา
2.2 อาจารย์	2.2.1 มีการคัดเลือกอาจารย์ 2.2.2 มีการพัฒนาและชำระรักษาไว้ซึ่งคุณภาพอาจารย์ 2.2.3 มีการกำหนดภาระงานของอาจารย์ 2.2.4 มีการประเมินผลการทำงานตาม	<ul style="list-style-type: none"> ● พ.ร.บ. มหาวิทยาลัยบูรพา ● คำสั่งแต่งตั้งกรรมการคัดเลือกอาจารย์ ● ระเบียบการคัดเลือกอาจารย์ ● โครงการพัฒนาบุคลากร/อาจารย์คณะศึกษาศาสตร์ ● คำสั่งให้ศึกษาต่อ / ฝึกอบรม ● ระเบียบการเงินที่เกี่ยวข้องกับการส่งเสริม พัฒนาอาจารย์ ● เอกสารการจัดสรรงบประมาณรายได้ประจำปี ● คู่มือการปฏิบัติงานของคณาจารย์ ● รายงานผลการปฏิบัติงานของอาจารย์ (แบบ ศษ. 3)

ตารางที่ 1 (ต่อ)

องค์ประกอบ	ดัชนี	ตัวอย่างแหล่งตรวจสอบ
2.3 กระบวนการเรียนการสอน	2.3.1 มีการจัดทำประมวลรายวิชาครบทุกวิชา 2.3.2 มีการจัดการเรียนการสอนด้วยวิธีการหลากหลาย 2.3.3 มีการใช้สื่อการสอน	<ul style="list-style-type: none"> ● คู่มือการปฏิบัติงานของคณาจารย์ ● เอกสารประมวลรายวิชา ● รายงานการประเมินผลการจัดการเรียนการสอนของอาจารย์ประจำภาคเรียน ● เอกสารรายงานการประเมินการสอนของอาจารย์ประจำภาคเรียน
2.4 การวัดและประเมินผล	2.4.1 มีการวัดและประเมินผลการเรียนของนิสิต 2.4.2 มีการประเมินผล การสอนของอาจารย์	<ul style="list-style-type: none"> ● เอกสารประมวลรายวิชา ● ใบแจ้งผลการเรียนประจำภาคเรียน ● รายงานการประเมินกิจกรรมการเรียนการสอนของอาจารย์ประจำภาคเรียน
2.5 นิสิต	2.5.1 มีแนวปฏิบัติการคัดเลือกนิสิตเข้าศึกษา 2.5.2 มีการติดตามผลการ ศึกษาของนิสิตระหว่างศึกษา	<ul style="list-style-type: none"> ● ข้อบังคับของมหาวิทยาลัยบูรพาว่าด้วยการรับนิสิต ● ประกาศรับสมัครนิสิตเข้าศึกษาในสถาบันประจำปี ● ระเบียบการรับโอนนิสิตเข้าศึกษาในคณะศึกษาศาสตร์ ● คู่มือการศึกษานิสิต ระดับปริญญาตรี และบัณฑิตศึกษา คณะศึกษาศาสตร์ ● คำสั่งแต่งตั้งอาจารย์ที่ปรึกษา ● ใบแจ้งผลการเรียนรายภาคเรียน

ตารางที่ 1 (ต่อ)

องค์ประกอบ	ดัชนี	ตัวอย่างแหล่งตรวจสอบ
2.6 บัณฑิตศึกษา	<p>2.5.3 มีการติดตามผลบัณฑิตที่จบการศึกษา</p> <p>2.6.1 มีห้องเรียน/ห้องปฏิบัติการ</p> <p>2.6.2 มีห้องสมุดและแหล่งค้นคว้า</p> <p>2.6.3 มีคอมพิวเตอร์เพื่อการเรียนการสอนและค้นคว้าผ่าน Internet บริการแก่นิสิต เหลือไม่มากกว่า 12 คน : เครื่อง</p>	<ul style="list-style-type: none"> ● รายงานการวิจัยเกี่ยวกับการเรียนการสอน ● แบบรายงานผลการให้คำปรึกษาแก่นิสิตของอาจารย์ที่ปรึกษาวิชาการ ● รายงานการติดตามผลบัณฑิตที่จบการศึกษา ● ห้องเรียน / ห้องปฏิบัติการในคณะศึกษาศาสตร์ ● วิทยุทัศน์แนะนำคณะศึกษาศาสตร์ ● ห้องสมุดมหาวิทยาลัย ● ห้องสมุดคณะศึกษาศาสตร์ ● ศูนย์ทรัพยากรการเรียนรู้คณะศึกษาศาสตร์ ● ศูนย์คอมพิวเตอร์คณะศึกษาศาสตร์ ● ศูนย์คอมพิวเตอร์คณะศึกษาศาสตร์ ● ภาควิชาต่าง ๆ ในคณะศึกษาศาสตร์ ● โครงการ รพค. ● รายงานการใช้ศูนย์คอมพิวเตอร์ ● ทะเบียนคอมพิวเตอร์

ตารางที่ 1 (ต่อ)

องค์ประกอบ	ดัชนี	ตัวอย่างแหล่งตรวจสอบ
<p>3. กิจกรรมการพัฒนาบัณฑิต นักศึกษา</p> <p>3.1 กิจกรรมเพื่อส่งเสริม พัฒนาการของนิสิต</p> <p>3.2 ระบบอาจารย์ที่ปรึกษา</p> <p>3.3 การให้บริการแนะแนว อาชีพ</p>	<p>3.1.1 มีโครงการส่งเสริม กิจกรรมของนิสิต</p> <p>3.1.2 มีการปฏิบัติตาม โครงการ</p> <p>3.2.1 มีอาจารย์ที่ปรึกษา ด้านวิชาการ</p> <p>3.2.2 มีอาจารย์ที่ปรึกษา ด้านกิจกรรมนิสิต</p> <p>3.3.1 มีหน่วยงานรับ ผิดชอบการแนะแนว อาชีพ</p> <p>3.3.2 มีการจัดแนะแนว อาชีพ</p>	<ul style="list-style-type: none"> ● โครงการต่าง ๆ เกี่ยวกับ กิจกรรมนิสิต ● รายงานประเมินโครงการ / กิจกรรมนิสิต ● คำสั่งแต่งตั้งอาจารย์ปรึกษา ด้านวิชาการ ● คำสั่งแต่งตั้งอาจารย์ที่ปรึกษา ด้านกิจกรรมนิสิต ● ฝ่ายแนะแนวอาชีพ ● เอกสารบันทึกการให้คำปรึกษา ● เอกสารการแนะแนวอาชีพ ● รายงานผลโครงการปัจฉิม นิเทศบัณฑิตที่จบการศึกษา
<p>4. การวิจัย</p> <p>4.1 นโยบาย</p>	<p>4.1.1 มีการกำหนด นโยบายการวิจัย</p> <p>4.1.2 มีการดำเนินการวิจัย ตามนโยบาย</p>	<ul style="list-style-type: none"> ● คู่มือการประกันคุณภาพการ ศึกษาคณะศึกษาศาสตร์ ● แผนพัฒนาคณะศึกษาศาสตร์ ● แผนปฏิบัติการประจำปี ● เอกสารงบประมาณสนับสนุน การวิจัยประจำปี ● ทะเบียนคุมผลงานวิจัยประจำปี

ตารางที่ 1 (ต่อ)

องค์ประกอบ	ดัชนี	ตัวอย่างแหล่งตรวจสอบ
<p>4.2 ผลงานการวิจัย</p> <p>4.3 ทรัพยากรและระบบสนับสนุนการวิจัย</p>	<p>4.2.1 มีรายงานการวิจัย</p> <p>4.2.2 มีบทความเกี่ยวกับงานวิจัยลงในวารสาร</p> <p>4.3.1 มีทุนอุดหนุนการวิจัย</p> <p>4.3.2 มีคอมพิวเตอร์สำหรับบริการสืบค้นและวิเคราะห์ข้อมูลการวิจัย</p> <p>4.3.3 มีวารสารเพื่อการเผยแพร่ผลงานวิจัย</p>	<ul style="list-style-type: none"> ● รายงานการวิจัย ● วารสารคณะศึกษาศาสตร์ ● วารสารหน่วยงานอื่น ๆ ● รายงานประจำปี ● เอกสารงบประมาณสนับสนุนการวิจัยประจำปี ● นโยบายด้านการวิจัย คณะศึกษาศาสตร์ ● รายงานการประชุมกรรมการบริหารคณะในด้านการจัดสรรงบประมาณแก่อาจารย์ในการทำวิจัย ● ประกาศการให้เงินอุดหนุนการวิจัย ● ศูนย์คอมพิวเตอร์ของคณะศึกษาศาสตร์ ● ห้องปฏิบัติการวิจัยและวัดผลการศึกษา (ERM LAB) ● ภาควิชาต่าง ๆ คณะศึกษาศาสตร์ ● วารสารคณะศึกษาศาสตร์ ● วารสารการวิจัยของมหาวิทยาลัยบูรพา
<p>5. การบริการทางวิชาการแก่สังคม</p> <p>5.1 นโยบาย</p>	<p>5.1.1 มีการกำหนดนโยบายการบริการทางวิชาการแก่สังคม</p>	<ul style="list-style-type: none"> ● นโยบายคณะศึกษาศาสตร์

ตารางที่ 1 (ต่อ)

องค์ประกอบ	ดัชนี	ตัวอย่างแหล่งตรวจสอบ
5.2 การดำเนินงาน	5.2.1 มีการดำเนินงานตามนโยบาย 5.2.2 มีการติดตามประเมินผลการดำเนินงานตามแผน	<ul style="list-style-type: none"> ● โครงการเพื่อการบริหารวิชาการแก่สังคม ● คำสั่งแต่งตั้งคณะกรรมการดำเนินงาน ● รายงานการประเมินโครงการ ● รายงานประจำปี
6. การทำนุบำรุงศิลปวัฒนธรรม 6.1 นโยบาย 6.2 การดำเนินงาน	6.1.1 มีการกำหนดนโยบาย ส่งเสริมให้นิสิตและอาจารย์มีบทบาทในการทำนุบำรุงศิลปวัฒนธรรมและอนุรักษ์สิ่งแวดล้อมทั้งภายในและภายนอกสถาบัน 6.2.1 มีการดำเนินงานตามนโยบายด้านการทำนุบำรุงศิลปวัฒนธรรม 6.2.2 มีการติดตามและประเมินผลการดำเนินงาน	<ul style="list-style-type: none"> ● นโยบายคณะศึกษาศาสตร์ ● คำสั่งแต่งตั้งคณะกรรมการดำเนินงาน ● โครงการทำนุบำรุงศิลปวัฒนธรรม ● รายงานการประเมินโครงการ ● รายงานประจำปี

ตารางที่ 1 (ต่อ)

องค์ประกอบ	ดัชนี	ตัวอย่างแหล่งตรวจสอบ
<p>7. การบริหาร</p> <p>7.1 โครงสร้างและระบบการบริหาร</p>	<p>7.1.1 มีการกำหนดโครงสร้างและระบบบริหารคณะ</p> <p>7.1.2 มีระบบการสรรหา / ผู้บริหารของคณะ</p> <p>7.1.3 มีระบบการคัดเลือกบุคลากร</p> <p>7.1.4 มีการกำหนดขอบข่ายงานและอำนาจหน้าที่ของบุคลากร</p> <p>7.1.5 มีการพัฒนาและธำรงรักษาบุคลากรที่มีคุณภาพ</p> <p>7.1.6 มีการประเมินบุคลากร</p>	<ul style="list-style-type: none"> ● คู่มือประกันคุณภาพการศึกษาคณะศึกษาศาสตร์ ● รายงานประจำปี ● หนังสือแนะนำคณะศึกษาศาสตร์ ● แผนภูมิ/โครงสร้างการบริหาร ● พ.ร.บ.มหาวิทยาลัยบูรพา ● คำสั่งแต่งตั้งคณะกรรมการสรรหา ● รายงานการประชุมคณะกรรมการประจำคณะ ● ระเบียบการคัดเลือกบุคลากรมหาวิทยาลัยบูรพา ● คำสั่งแต่งตั้งคณะกรรมการคัดเลือก ● คู่มือการปฏิบัติงานของบุคลากรคณะศึกษาศาสตร์ ● แผนพัฒนาคณะศึกษาศาสตร์ ● โครงการพัฒนาบุคลากร ● คำสั่งให้ศึกษาต่อ / ฝึกอบรม ● รายงานผลการปฏิบัติงานของบุคลากรคณะศึกษาศาสตร์ (แบบ กษ.4-5)

ตารางที่ 1 (ต่อ)

องค์ประกอบ	ดัชนี	ตัวอย่างแหล่งตรวจสอบ
7.2 ระบบข้อมูลสารสนเทศ เพื่อการบริหาร	7.2.1 มีระบบข้อมูลและ สารสนเทศเพื่อการ วางแผนและตัดสินใจ	<ul style="list-style-type: none"> ● ระบบข้อมูลและสารสนเทศ ของคณะศึกษาศาสตร์ ● Home Page คณะ ศึกษาศาสตร์
	7.2.2 มีการเผยแพร่ข้อมูล สารสนเทศทั้งภายใน และภายนอกคณะ	<ul style="list-style-type: none"> ● รายงานประจำปี ● วารสารคณะศึกษาศาสตร์ ● เอกสารแนะนำคณะ ศึกษาศาสตร์
7.3 การบริหารงานแบบมี ส่วนร่วม	7.3.1 เปิดโอกาสให้ บุคลากรมีส่วนร่วมใน กำหนดนโยบายและ บริหารงานของคณะ	<ul style="list-style-type: none"> ● รายงานการประชุมระดับคณะ ● พ.ร.บ.มหาวิทยาลัยบูรพา ● แผนภูมิการจัดองค์กรของ คณะศึกษาศาสตร์ ● โครงการประชุมสัมมนา การบริหารงานประจำปี ของคณะศึกษาศาสตร์
8. การเงินและงบประมาณ		
8.1 นโยบาย	8.1.1 มีการกำหนด นโยบายด้านการเงิน และงบประมาณ	<ul style="list-style-type: none"> ● นโยบายคณะศึกษาศาสตร์
8.2 แหล่งเงินงบประมาณ	8.2.1 มีการจัดหาเงินจาก แหล่งต่าง ๆ นอก เหนือจากงบประมาณ แผ่นดิน	<ul style="list-style-type: none"> ● โครงการต่าง ๆ ของคณะ ศึกษาศาสตร์ ● โครงการการจัดการเรียน การสอนภาคพิเศษ
8.3 การจัดสรรงบประมาณ	8.3.1 มีระบบการจัดสรร งบประมาณ	<ul style="list-style-type: none"> ● รายงานประจำปี ● แผนปฏิบัติการประจำปี ● เอกสารการขอจัดทำ งบประมาณเงินรายได้ ● คู่มือการทำงานงบประมาณ

ตารางที่ 1 (ต่อ)

องค์ประกอบ	ดัชนี	ตัวอย่างแหล่งตรวจสอบ
8.4 การติดตามและตรวจสอบ	8.4.1 มีการติดตามและตรวจสอบการใช้จ่ายเงิน	<ul style="list-style-type: none"> ● รายงานการตรวจสอบการเงินประจำปี ● ทะเบียนคุมงบประมาณ ● บัญชีการเงิน ● รายงานประจำปี
9. กลไกการประกันคุณภาพ 9.1 การประกันคุณภาพภายใน	9.1.1 มีระบบการประกันคุณภาพภายใน 9.1.2 มีกลไกการประกันคุณภาพภายใน 9.1.3 มีการประเมินและพัฒนาระบบการประกันคุณภาพ	<ul style="list-style-type: none"> ● คู่มือการประกันคุณภาพการศึกษา คณะศึกษาศาสตร์ ● คำสั่งแต่งตั้งคณะกรรมการประกันคุณภาพ ● รายงานการประชุมสัมมนาเกี่ยวกับประกันคุณภาพ ● รายงานตนเองของคณะ/ภาควิชา ● แผนการ/โครงการประกันคุณภาพ ● คู่มือการประกันคุณภาพการศึกษา คณะศึกษาศาสตร์ ● คำสั่งแต่งตั้งคณะกรรมการประกันคุณภาพการศึกษา ● โครงการประชุมสัมมนาเกี่ยวกับการพัฒนาระบบประกันคุณภาพการศึกษา ● รายงานการประชุมคณะกรรมการประกันคุณภาพการศึกษา
9.2 การประกันคุณภาพภายนอก	9.2.1 มีแผนสำหรับการตรวจสอบคุณภาพภายนอก	<ul style="list-style-type: none"> ● คู่มือการประกันคุณภาพการศึกษา คณะศึกษาศาสตร์ ● รายงานการศึกษาตัวเอง

ตารางที่ 1 (ต่อ)

องค์ประกอบ	ดัชนี	ตัวอย่างแหล่งตรวจสอบ
	9.2.2 มีแผนสำหรับการ ประเมินคุณภาพ ภายนอก	● รายงานการประชุม แผนการ/ โครงการ/กิจกรรม

ผลการดำเนินงานด้านวิชาการ

ตารางที่ 2 หลักสูตร/สาขาวิชาที่เปิดสอนในปีการศึกษา 2543

ลำดับที่	หลักสูตร/สาขาวิชา	ภาคปกติ	ภาคพิเศษ
1.	หลักสูตรการศึกษาระดับบัณฑิต (กศ.บ.) - สาขาวิชาการประถมศึกษา - สาขาวิชาเทคโนโลยีทางการศึกษา - สาขาวิชาบรรณารักษศาสตร์และสารนิเทศศาสตร์ - สาขาวิชาภาษาไทย - สาขาวิชาภาษาอังกฤษ - สาขาวิชาสังคมศึกษา - สาขาวิชาวิทยาศาสตร์ - คณิตศาสตร์ - สาขาวิชาวิทยาศาสตร์ - เคมี - สาขาวิชาวิทยาศาสตร์ - ชีววิทยา - สาขาวิชาวิทยาศาสตร์ - ฟิสิกส์ - สาขาวิชาการศึกษาปฐมวัย - สาขาวิชาเทคโนโลยีอุตสาหกรรมศึกษา	✓ ✓ ✓ ✓ ✓ ✓ ✓ ✓ ✓ ✓ ✓ ✓	✓
2.	หลักสูตรวิทยาศาสตรบัณฑิต (วท.บ.) - สาขาวิชาพลศึกษา	✓	
3.	หลักสูตรการศึกษามหาบัณฑิต (กศ.ม.) - สาขาวิชาการบริหารการศึกษา - สาขาวิชาการประถมศึกษา - สาขาวิชาจิตวิทยาการแนะแนว - สาขาวิชาวิทยาศาสตร์ศึกษา - สาขาวิชาชีววิทยา - สาขาวิชาเทคโนโลยีทางการศึกษา - สาขาวิชาการศึกษานอกระบบ	✓ ✓ ✓ ✓ ✓ ✓ ✓	✓ ✓ ✓ ✓



ตารางที่ 2 (ต่อ)

ลำดับที่	หลักสูตร/สาขาวิชา	ภาคปกติ	ภาคพิเศษ
4.	หลักสูตรวิทยาศาสตรมหาบัณฑิต (วท.ม.) - สาขาวิชาจิตวิทยาการให้คำปรึกษา - สาขาวิชาวิทยาศาสตร์การออกกำลังกายและการกีฬา - สาขาวิชาเทคโนโลยีวิทยาการศึกษา - สาขาวิชาเทคโนโลยีการวัดทางการศึกษา	✓ ✓ ✓ ✓	✓ ✓
5.	หลักสูตรการศึกษาระดับปริญญาโท (กศ.ด.) - สาขาวิชาการบริหารการศึกษา	✓	
6.	หลักสูตรปรัชญาดุษฎีบัณฑิต (ปร.ด.) - สาขาวิชาวิทยาศาสตร์การออกกำลังกายและการกีฬา	✓	
7.	หลักสูตร Doctor of Education (Ed. D.) - สาขาวิชาการศึกษา	*หลักสูตรนานาชาติ	

หมายเหตุ *เป็นหลักสูตรนานาชาติตามโครงการความร่วมมือทางวิชาการระหว่าง คณะศึกษาศาสตร์ มหาวิทยาลัยบูรพา, และมหาวิทยาลัยเทคโนโลยีรัตนโกสินทร์ ประเทศออสเตรเลีย โดยปัจจุบันมีนิสิตจำนวน 28 คน

ตารางที่ 3 การปรับปรุงหลักสูตร

ลำดับที่	ชื่อสาขาวิชา	ชื่อหลักสูตรที่ปรับปรุง
1	สาขาวิชาการศึกษานอกระบบ	หลักสูตรการศึกษามหาบัณฑิต (กศ.ม.)
2	สาขาวิชาจิตวิทยาการให้คำปรึกษา	หลักสูตรวิทยาศาสตรมหาบัณฑิต (วท.ม.)
3	สาขาวิชาเทคโนโลยีการวัดทางการศึกษา	หลักสูตรวิทยาศาสตรมหาบัณฑิต (วท.ม.)
4	สาขาวิชาเทคโนโลยีวิทยาการศึกษา	หลักสูตรวิทยาศาสตรมหาบัณฑิต (วท.ม.)

ตารางที่ 4 หน่วยงานที่ผลิตออกฝึกสอนในปีการศึกษา 2543

ลำดับที่	หน่วยฝึกสอน	วิชาเอก	จำนวน	อาจารย์นิเทศก์
1	โรงเรียนชลกันยานุกูล	ภาษาไทย	2 คน	} รศ.ผกา บุญเรือง ผศ. ดร.สมคิด บุญเรือง
2	โรงเรียนชลบุรี "สุขบท"	วิทยาศาสตร์-คณิตศาสตร์	4 คน	
		ภาษาอังกฤษ	2 คน	} รศ.วิณี ชิตเชิดวงศ์ รศ.ดร.ม.ร.ว สมพร สุทัศน์ีย์ รศ.ดร.แก้วตา คณะวารรณ
3	โรงเรียนชลราษฎรอำรุง	วิทยาศาสตร์-เคมี	2 คน	
		วิทยาศาสตร์-ชีววิทยา	2 คน	
		วิทยาศาสตร์-ฟิสิกส์	1 คน	} รศ.ดร.ม.ร.ว. สมพร สุทัศน์ีย์
		ภาษาอังกฤษ	1 คน	
		สังคมศึกษา	2 คน	} รศ.วิณี ชิตเชิดวงศ์
4	โรงเรียนบ่อทองวงษ์ จันทร์วิทยา	วิทยาศาสตร์-คณิตศาสตร์	2 คน	
		ภาษาไทย	2 คน	
5	โรงเรียนบางละมุง	วิทยาศาสตร์-คณิตศาสตร์	2 คน	ดร.สมโภชน์ อเนกสุข

ตารางที่ 4 (ต่อ)

ลำดับที่	หน่วยฝึกสอน	วิชาเอก	จำนวน	อาจารย์นิเทศก์
6	โรงเรียนบ้านขลอด	วิทยาศาสตร์-คณิตศาสตร์	2 คน	ผศ.ดร.สุนทร บำเรอราช ผศ.นลินี บำเรอราช
		วิทยาศาสตร์-ฟิสิกส์	1 คน	
		ภาษาอังกฤษ	1 คน	
		การประถมศึกษา	2 คน	
7	โรงเรียนบ้านค่าย	วิทยาศาสตร์-คณิตศาสตร์	2 คน	รศ. กาญจนา มณีแสง ผศ.ดร. สุนทร บำเรอราช
		วิทยาศาสตร์-ชีววิทยา	1 คน	
		ภาษาอังกฤษ	2 คน	
8	โรงเรียนบ้านฉาง- กาญจนกุลวิทยา	วิทยาศาสตร์-คณิตศาสตร์	2 คน	ดร. สิทธิพร นิยมศรีสมศักดิ์ รศ.ดร. สุเมธ เดียววิศเรศ ดร. สมนึก จันทระพิน
		วิทยาศาสตร์-เคมี	1 คน	
		วิทยาศาสตร์-ชีววิทยา	2 คน	
		วิทยาศาสตร์-ฟิสิกส์	1 คน	
		ภาษาอังกฤษ	2 คน	
9	โรงเรียนบ้านสวน (จันอนุสรณ์)	วิทยาศาสตร์-คณิตศาสตร์	5 คน	ดร.สุชาดา กรเพชรปानी ดร.เสรี ชัดเข้ม รศ.ดร. ประชุม รอดประเสริฐ อ. สุวิชัย โกศัยยะวัฒน์
		วิทยาศาสตร์-เคมี	2 คน	
		วิทยาศาสตร์-ชีววิทยา	2 คน	
		ภาษาไทย	3 คน	
		ภาษาอังกฤษ	2 คน	
		สังคมศึกษา	2 คน	
10	โรงเรียนบ้านห้วยกะปิ	การประถมศึกษา	2 คน	ดร. สมโภชน์ อเนกสุข

ตารางที่ 4 (ต่อ)

ลำดับที่	หน่วยฝึกสอน	วิชาเอก	จำนวน	อาจารย์นิเทศก์
11	โรงเรียนประภัสสร วิทยา	วิทยาศาสตร์-คณิตศาสตร์	2 คน	} ผศ.ดร.อารมณห์ เพชรชื่น รศ.พกา บุญเรือง ผศ.ดร. สมคิด บุญเรือง รศ.พกา บุญเรือง } ผศ.ดร. สมคิด บุญเรือง
		ภาษาอังกฤษ	2 คน	
		สังคมศึกษา	2 คน	
		การประถมศึกษา	2 คน	
			2 คน	
12	โรงเรียนพลูตาหลวง วิทยา	วิทยาศาสตร์-คณิตศาสตร์	3 คน	อ. สุชาติ ศรีโสภณภรณ์
		13	โรงเรียนพานทอง	วิทยาศาสตร์-คณิตศาสตร์
วิทยาศาสตร์-เคมี	1 คน			
ภาษาไทย	1 คน			
ภาษาอังกฤษ	1 คน			
สังคมศึกษา	1 คน			
14	โรงเรียนระยองวิทยาคม นิคมอุตสาหกรรม	วิทยาศาสตร์-เคมี	1 คน	} ผศ.ดร. ธร สุนทรายุทธ
		วิทยาศาสตร์-ชีววิทยา	1 คน	
15	โรงเรียนวัดดอนทอง	วิทยาศาสตร์-คณิตศาสตร์	1 คน	} อ. รุ่งฟ้า กิติญาณุสันต์ อ. สมประสงค์ ประสงค์เงิน
		การประถมศึกษา	4 คน	
			2 คน	
16	โรงเรียนวัดป่าประดู่	วิทยาศาสตร์-คณิตศาสตร์	2 คน	} ผศ. นลินี บำเรอราช
		วิทยาศาสตร์-ชีววิทยา	1 คน	
17	โรงเรียนวัดราษฎร์ ศรัทธา	การประถมศึกษา	3 คน	รศ.ดร. ปิยนุช คนฉลาด

ตารางที่ 4 (ต่อ)

ลำดับที่	หน่วยฝึกสอน	วิชาเอก	จำนวน	อาจารย์นิเทศก์	
18	โรงเรียนศรีราชา	วิทยาศาสตร์-คณิตศาสตร์	3 คน	ผศ.ดร. สมคิด บุญเรือง รศ.พกา บุญเรือง	
		วิทยาศาสตร์-เคมี	1 คน		
		วิทยาศาสตร์-ชีววิทยา	1 คน		
		วิทยาศาสตร์-ฟิสิกส์	1 คน		
		ภาษาไทย	2 คน		
		ภาษาอังกฤษ	2 คน		
19	โรงเรียนสัตหีบ วิทยาคม	วิทยาศาสตร์-เคมี	2 คน	อ. สุชาติ ศรีโสภณภรณ์	
		วิทยาศาสตร์-ชีววิทยา	1 คน	ดร. วิมลรัตน์ จตุรนนท์	
		ภาษาอังกฤษ	2 คน		
20	โรงเรียนสาธิต "พิบูลบำเพ็ญ"	วิทยาศาสตร์-คณิตศาสตร์	6 คน	รศ. รวีวรรณ อังคนรักรักษ์พันธ์ อ. ชนาวุฒิ สุคนธ์ทรัพย์	
		วิทยาศาสตร์-เคมี	2 คน		อ. สมพิศ อุดมศิลป์ อ. ทนงค์ศักดิ์ ประสภกิตติคุณ
		วิทยาศาสตร์-ชีววิทยา	2 คน		
		ภาษาไทย	1 คน	อ. นวมณณ์ หิงคานนท์	

ตารางที่ 4 (ต่อ)

ลำดับที่	หน่วยฝึกสอน	วิชาเอก	จำนวน	อาจารย์นิเทศก์
	โรงเรียนสาธิต "พิบูลบำเพ็ญ" (ต่อ)	ภาษาอังกฤษ	3 คน	อ.ชวัญจิต คัมภีรานนท์ อ.จรรยา ชาญสมุทร อ. แก้วตา เขตสุวรรณ ผศ. สุรีย์ สุเมธณฤมิต
		สังคมศึกษา	3 คน	ผศ. เพ็ญทิพย์ เจริญชาติศรี อ. เสวก สุระประเสริฐ อ. สมเกียรติ สุริยะกุล
		การประถมศึกษา	6 คน	อ.น้ำทิพย์ อ่างนง อ.พัชชา กวางทอง อ.ระพิน แกสตัน อ. เพ็ญพรรณ ศรีสายพร ดร. จันท์ชลิ มาพูน อ. พะเยาว์ บุญยวัชระ
21	โรงเรียนแสนสุข	วิทยาศาสตร์-คณิตศาสตร์ วิทยาศาสตร์-เคมี	4 คน 1 คน	รศ.ดร. กชกร สังชาติ

ตารางที่ 4 (ต่อ)

ลำดับที่	หน่วยฝึกสอน	วิชาเอก	จำนวน	อาจารย์นิเทศก์
	โรงเรียนแสนสุข (ต่อ)	วิทยาศาสตร์-ชีววิทยา	2 คน	} ผศ.ดร. สมหมาย แจ่มกระจ่าง
		วิทยาศาสตร์-ฟิสิกส์	1 คน	
		ภาษาไทย	2 คน	} ผศ. สุจินดา ม่วงมี
		ภาษาอังกฤษ	2 คน	
		สังคมศึกษา	2 คน	
22	โรงเรียนอนุบาลชลบุรี	วิทยาศาสตร์-คณิตศาสตร์	2 คน	} อ. สุทธภา โชติประดิษฐ์
		ภาษาไทย	2 คน	
23	โรงเรียนอังกิลา- พิทยาคม	วิทยาศาสตร์-คณิตศาสตร์	1 คน	} ดร. ระพีพันธ์ ฉายวิมล
		ภาษาไทย	2 คน	
24	โรงเรียนสุรศักดิ์วิทยา	ภาษาอังกฤษ	2 คน	} ดร. ศรีวรรณ มีคุณ
		สังคมศึกษา	1 คน	
		วิทยาศาสตร์-คณิตศาสตร์	2 คน	
25	โรงเรียนวัดใหม่ เกตุงาม	วิทยาศาสตร์-คณิตศาสตร์	2 คน	} ดร. ระพีพันธ์ ฉายวิมล
		ภาษาไทย	2 คน	
26	โรงเรียนบ้านบึง "อุตสาหกรรม นุเคราะห์"	การประถมศึกษา	1 คน	} อ. สุวีพร ศิริมาลัย อ. อลิสา เพชรรัตน์ อ.ณฐมนต์ คมขำ
		วิทยาศาสตร์-คณิตศาสตร์	2 คน	
		วิทยาศาสตร์-คณิตศาสตร์	3 คน	
27	โรงเรียนพระตำหนัก มหาราช	ภาษาไทย	2 คน	} ผศ. ดร. วิจิต สุวรรณเรืองชัย ดร. ประเสริฐ สมพงษ์ธรรม } ดร. อนงค์ วิเศษสุวรรณ
		การประถมศึกษา	2 คน	

ตารางที่ 4 (ต่อ)

ลำดับที่	หน่วยฝึกสอน	วิชาเอก	จำนวน	อาจารย์นิเทศก์
28	โรงเรียนอนนกาศัพท์	การประถมศึกษา	3 คน	รศ.ดร. ปิยนุช คนฉลาด
29	โรงเรียนระยอง วิทยาคมปากน้ำ	วิทยาศาสตร์-คณิตศาสตร์ สังคมศึกษา	2 คน 1 คน	} รศ. ดร. วชิระ ชาวหา
	รวมจำนวนนิสิตฝึกสอน		173 คน	

ตารางที่ 5 หน่วยงานที่นิสิตออกฝึกงานในปีการศึกษา 2543

ลำดับที่	หน่วยฝึกงาน	วิชาเอก	จำนวน	อาจารย์นิเทศก์
1	ศูนย์โสตทัศนศึกษา กลาง สถาบันวิทย- บริการ จุฬาลงกรณ์ มหาวิทยาลัย	เทคโนโลยีทางการศึกษา	2 คน	รศ.สมสิทธิ์ จิตรสถาพร
2	บริษัท วิทยุการบินแห่ง ประเทศไทย จำกัด	" "	1 คน	รศ.ดร.พงศ์ประเสริฐ หกลสุวรรณ
3	สำนักงานคณะ กรรมการการเลือกตั้ง	" "	4 คน	ผศ.มนตรี แย้มกลีกร
4	บริษัท มีเดีย เนท สตูดิโอ จำกัด	" "	2 คน	รศ.ดร.พงศ์ประเสริฐ หกลสุวรรณ
5	บริษัท เอ็กซ์ทรอกาโน เซอร์ จำกัด	" "	2 คน	รศ.สมสิทธิ์ จิตรสถาพร
6	บริษัท ประกิตโอเลดดิ้งส์ จำกัด (มหาชน)	" "	2 คน	รศ.สมสิทธิ์ จิตรสถาพร
7	บริษัท เนชั่น มัลติมีเดีย กรุ๊ป จำกัด	" "	2 คน	รศ.ดร.ฉลอง ทับศรี

ตารางที่ 5 (ต่อ)

ลำดับที่	หน่วยฝึกงาน	วิชาเอก	จำนวน	อาจารย์นิเทศก์
8	กองสุขศึกษา สำนัก งานปลัดกระทรวง สาธารณสุข	เทคโนโลยีทางการศึกษา	2 คน	ผศ.วาสนา ชาวหา
9	โรงเรียนสุวิษ	" "	2 คน	รศ.ลัดดา สุขปรีดี
10	บริษัท เอสซีเอสเสท จำกัด	" "	3 คน	ดร.นัญญา ผลิตวานนท์
11	บริษัท สยามสปอร์ต ซินดิเคท	" "	3 คน	ผศ.วาสนา ชาวหา
12	ศูนย์ผลิตรายการ โทรทัศน์และวีดิโอเทป เพื่อการศึกษา ศูนย์ เทคโนโลยีเพื่อการศึกษา	" "	3 คน	รศ.ดร.พงศ์ประเสริฐ ทกสุวรรณ
13	บริษัท วีซีสปอต โปร ดิักชั่น จำกัด	" "	1 คน	รศ. ลัดดา สุขปรีดี
14	บริษัท มัลติมีเดีย เทคโนโลยี จำกัด	" "	2 คน	ดร. นัญญา ผลิตวานนท์
15	โรงเรียนวัดดอนทอง	" "	1 คน	รศ.ดร.ฉลอง ทัฬหศรี
16	ศูนย์การศึกษานอก โรงเรียน ภาคกลาง	" "	2 คน	รศ.ดร.พงศ์ประเสริฐ ทกสุวรรณ
17	องค์การสื่อสารมวลชน แห่งประเทศไทย	" "	2 คน	ผศ.มนตรี แย้มกสิกร
18	The Bangkok Gym โรงแรมแกรนด์ แปซิฟิก ปาร์ค	พลศึกษา	2 คน	อาจารย์ควมวจี แฮสุวรรณ
19	บริษัท นอร์ธปาร์ค เรียลเอสเตท จำกัด	" "	2 คน	อาจารย์เสถียร ปุระนะวิทย์

ผลการดำเนินงานด้านการวิจัย

ตารางที่ 6 โครงการวิจัยที่ได้รับเงินอุดหนุนในงบประมาณ พ.ศ. 2543

ลำดับที่	ชื่อโครงการวิจัย	ผู้วิจัย	จำนวนเงิน
งบประมาณแผ่นดิน			307,200
1	การออกแบบการเรียนการสอนวิชาคอมพิวเตอร์	รองศาสตราจารย์ ดร.ฉลอง ทับศรี	200,000
2	การประเมินระยะยาวในเจตคติของเทคโนโลยีสารสนเทศสมัยใหม่ในการศึกษา	ดร.นันทา พลิตวานนท์	107,200
งบประมาณเงินรายได้			300,000
1	การศึกษาปัญหาสวัสดิภาพในโรงเรียนตามการรับรู้ของผู้บริหารในโรงเรียนประถมศึกษา สังกัดสำนักงานคณะกรรมการการประถมศึกษาแห่งชาติ เขตการศึกษา 12	ผู้ช่วยศาสตราจารย์ สายัณห์ ละอองเอี่ยม	50,000
2	การบูรณาการทางวิชาการ การบูรณาการทางสังคม และความผูกพันต่อสถาบัน และเป้าหมายในการศึกษาของนิสิตปีที่ 1 คณะศึกษาศาสตร์ มหาวิทยาลัยบูรพา	รองศาสตราจารย์ ดร.วชิระ ชาวหา	50,000
3	การศึกษาปัญหาและความต้องการการเตรียมความพร้อมในการจัดการศึกษาระดับท้องถิ่น ตามแนวพระราชบัญญัติการศึกษาแห่งชาติ พ.ศ. 2542 สำหรับองค์การบริหารส่วนตำบล ในภาคตะวันออกเฉียง	อาจารย์สุชาติ ศรีโสภณภรณ์	50,000

ตารางที่ 7 โครงการวิจัยที่ดำเนินการแล้วเสร็จย้อนหลัง 2 ปี (ตั้งแต่ปีงบประมาณ 2542-2543)

ลำดับที่	ชื่อโครงการวิจัย	ชื่อผู้วิจัย	แหล่งทุน/จำนวนเงิน	ปีที่ดำเนินการแล้วเสร็จ
1	การศึกษานุคลิกภาพของ นิสิตปริญญาตรี คณะศึกษาศาสตร์ มหาวิทยาลัยบูรพา	นางสาววิณี ชิตเชิดวงศ์	งบประมาณเงินรายได้ ปี 2540/35,000 บาท	2542
2	ผลของการออกกำลังกาย แบบโยคะที่มีต่อการ เปลี่ยนแปลงของภาวะ ความเครียดด้านร่างกาย และจิตใจ	นางสาวจิรภรณ์ ศิริประเสริฐ	งบประมาณเงินรายได้ ปี 2540/36,400 บาท	2542
3	การติดตามผลการปฏิบัติ งานของบัณฑิตสาขาศึกษาศาสตร์ ของบัณฑิตศึกษาศาสตร์ ระดับปริญญาตรี ประจำปีการศึกษา 2539 มหาวิทยาลัยบูรพา	นางปิยนุช คนฉลาด	งบประมาณเงินรายได้ ปี 2540/34,000 บาท	2542
4	ปัญหาและความต้องการ ด้านการพัฒนาการสอน ของครูในโรงเรียนประถม ศึกษาในจังหวัดชลบุรี ระยอง สระแก้ว และ จันทบุรี	นายสุนทร บำเรอราช และคณาจารย์ใน ภาควิชาหลักสูตร และการสอน	งบประมาณเงินรายได้ ปี 2541/85,000 บาท	2542

ตารางที่ 7 (ต่อ)

ลำดับที่	ชื่อโครงการวิจัย	ชื่อผู้วิจัย	แหล่งทุน/จำนวนเงิน	ปีที่ดำเนินการแล้วเสร็จ
5	ความคิดเห็นของนิสิตที่มีต่อประสิทธิภาพการสอนของอาจารย์คณะศึกษาศาสตร์ มหาวิทยาลัยบูรพา	นายวิฑิต สุรัตน์เรืองชัย	งบประมาณเงินรายได้ ปี 2542/18,000 บาท	2542
6	การศึกษากาการฝึกประสบการณ์วิชาชีพครูของนิสิตคณะศึกษาศาสตร์ มหาวิทยาลัยบูรพา	นางสาวรุ่งฟ้า กิติญาณสันต์ นางสาวประสงค์ ประสงค์เงิน	งบประมาณเงินรายได้ ปี 2542/36,000 บาท	2542
7	ศึกษาความต้องการการสร้างเสริมสมรรถภาพของครูผู้สอนระดับก่อนประถมศึกษาในภาคตะวันออกเฉียง	นางวิมลรัตน์ จตุรานนท์ นางอลิสตา เพ็ชรรัตน์ นายสุชาติ ศรีโสภากาภรณ์ นางสาวสุทธาภา โชติประดิษฐ์	งบประมาณเงินรายได้ ปี 2542/72,000 บาท	2543
8	การศึกษาพฤติกรรมการสอนของนิสิตฝึกสอนคณะศึกษาศาสตร์ มหาวิทยาลัยบูรพา	นางนลินี บำเรอราช นายสุนทร บำเรอราช	งบประมาณเงินรายได้ ปี 2542/36,000 บาท	2542

ผลการดำเนินงานด้านกิจการนิสิตและทำนุบำรุง
ศิลปวัฒนธรรม

ตารางที่ 8 การจัดกิจกรรมนิสิต

ลำดับที่	กิจกรรมที่จัด	ระยะเวลา
โครงการที่ฝ่ายกิจการนิสิตเป็นผู้ดำเนินการ		
1	โครงการค่ายวิชาการเพื่อน้อง ปีการศึกษา 2542	11 - 13 ต.ค. 2542
2	โครงการค่ายศึกษาอาสาพัฒนา ณ โรงเรียนซากนา อ.หนองใหญ่ จ.ชลบุรี	19 - 21 พ.ย. 2542
3	โครงการศึกษาสัมพันธ (กีฬา มศว.)	27 - 28 พ.ย. 2542
4	โครงการต้อนรับบัณฑิตคณะศึกษาศาสตร์	15 ธ.ค. 2542
5	โครงการแลกเปลี่ยนภาษาและวัฒนธรรมนิสิต- นักศึกษา คณะศึกษาศาสตร์ มหาวิทยาลัยบูรพา และมหาวิทยาลัยเคอร์ติิน	28 - 29 ม.ค. 2543
6	โครงการปัจฉิมนิเทศนิสิตชั้นปีที่ 4 คณะศึกษาศาสตร์ ประจำปีการศึกษา 2542	3 มี.ค. 2543
7	โครงการสืบสายใยนักกิจกรรม	3 มี.ค. 2543
8	โครงการนิสิตอาสาช่วยงานการศึกษาณโรงเรียน จังหวัดน่าน	26 มี.ค. - 2 พ.ค. 2543
9	โครงการปฐมนิเทศนิสิตชั้นปีที่ 1 คณะศึกษาศาสตร์ ประจำปีการศึกษา 2543	9 มิ.ย. 2543
10	โครงการรับน้องและประชุมเชียร์ ปีการศึกษา 2543	12 มิ.ย. - 7 ก.ค. 2543
11	โครงการสร้างฐานข้อมูลทุนการศึกษานิสิต	25 - 31 ก.ค. 2543
12	โครงการการติดตามประเมินผลการมีงานทำและ การศึกษาต่อของบัณฑิตคณะศึกษาศาสตร์ ประจำปีการศึกษา 2542	25 - 31 ก.ค. 2543

ตารางที่ 8 (ต่อ)

ลำดับที่	กิจกรรมที่จัด	ระยะเวลา
13	โครงการพัฒนาบุคลิกภาพและพัฒนาจริยธรรม ณ วัดญาณสังวราราม อ. บางละมุง จ. ชลบุรี	18 - 20 ส.ค. 2543
14	โครงการกีฬาน้องที่ 43 และฟากฟ้าทะเลฝัน ครั้งที่ 3	22 - 24 ส.ค. 2543
15	โครงการค่ายศึกษาร่วมใจต้านยาเสพติด ณ โรงเรียนบ้านทรัพย์เจริญ อ. สอยดาว จ. จันทบุรี	1 - 3 ก.ย. 2543
16	โครงการพัฒนาสโมสรนิสิตคณะศึกษาศาสตร์	1 - 30 ก.ย. 2543
17	โครงการอบรมเชิงปฏิบัติการส่งเสริมผู้นำรักษาสี แวดล้อม ณ โรงเรียนเรื่อรักเจ้าพระยากับตาวพิเศษ	6 - 8 ก.ย. 2543
18	โครงการอบรมเรื่อง แนะนำให้ลองคิด เพื่อพิชิต 18 หน่วย	14 ก.ย. 2543
19	โครงการเงินทุนส่งเสริมการศึกษา ประจำปี 2543	18 - 22 ก.ย. 2543
โครงการที่ฝ่ายกิจการนิสิตได้เข้าร่วม		
1	การแข่งขันกีฬาเทว - ทองเกมส์	-
2	โครงการ D-Day (Democracy Day)	3 - 7 ก.ค. 2543

ตารางที่ 9 ทุนการศึกษาประจำปีการศึกษา 2543

ลำดับที่	ชื่อทุน	จำนวนทุน
1	ทุนสิรินธร	1 ทุน
2	ทุนอนนต์ อนันตรังสี	2 ทุน
3	ทุนแสงเทียน	1 ทุน
4	ทุนวัดศรีวนาราม	3 ทุน
5	ทุนมูลนิธิสมเด็จพระสังฆราช	2 ทุน
6	ทุนสำนักงานสลากกินแบ่งรัฐบาล	2 ทุน

ตารางที่ 9 (ต่อ)

ลำดับที่	ชื่อทุน	จำนวนทุน
7	ทุนมูลนิธิป่อเต็กตึ๊ง	4 ทุน
8	ทุนกู้ยืมเงินเพื่อการศึกษา	364 ทุน
9	ทุนมูลนิธิชายชิวินลิขิต	1 ทุน
10	ทุนงบประมาณแผ่นดิน	20 ทุน
11	ทุนชมรมเทา - ทอง	1 ทุน
12	ทุนมัสกาศิมูลนิธิ	2 ทุน
13	ทุนมูลนิธิ ศ. ดร.ดำรง บัวศรี	1 ทุน
14	ทุนมูลนิธิ ศ. ดร.พนัส หันนาคินทร์	1 ทุน
15	ทุนมูลนิธิช่วยเหลือนักเรียนขาดแคลน	2 ทุน
16	ทุนมูลนิธิร่วมจิตต์น้อมเกล้า	1 ทุน
17	ทุนสมเด็จพระเทพฯ	3 ทุน
18	ทุนเงินสวัสดิการมหาวิทยาลัยบูรพา	1 ทุน
19	ทุนท่านน้อย เปาโรหิตย์	5 ทุน
20	ทุนบุญรอดพัฒนานิสิตนักศึกษา	2 ทุน
21	ทุนคณะศึกษาศาสตร์	30 ทุน
22	ทุนส่งเสริมการศึกษา	54 ทุน
23	ทุนบริษัทสยามวิงส์ อินเตอร์เทรด จำกัด	1 ทุน

ผลการดำเนินงานด้านบริการวิชาการ

ตารางที่ 10 บทความทางวิชาการและรายงานผลงานวิจัยที่เผยแพร่ทางสิ่งพิมพ์

ลำดับที่	ชื่อบทความ	วารสารที่จัดพิมพ์	ผู้เขียน
บทความทางวิชาการ			
1	การคัดลายมือและการสะกดคำภาษาอังกฤษในโรงเรียนประถม(ต่อจากฉบับที่ 1/2544 (English Handwriting and Spelling in Elementary School)	วารสารศึกษาศาสตร์ ปีที่ 12 ฉบับที่ 1 มิ.ย. 42 - ต.ค. 42	รศ.ดร.ปิยนุช คนฉลาด
2	The Internationalization ของมหาวิทยาลัยในออสเตรเลีย	วารสารศึกษาศาสตร์ ปีที่ 12 ฉบับที่ 1 มิ.ย. 42 - ต.ค. 42	รศ.ดร.ศักดิ์ดา ปรามงค์ประทานพร
3	การออกแบบการสอนด้วยเว็บเบส	วารสารศึกษาศาสตร์ ปีที่ 12 ฉบับที่ 1 มิ.ย. 42 - ต.ค. 42	อาจารย์อุดม รัตนอัมพรโสภณ
4	แนวโน้มของศูนย์สื่อการเรียนการสอนอิเล็กทรอนิกส์	วารสารศึกษาศาสตร์ ปีที่ 12 ฉบับที่ 1 มิ.ย. 42 - ต.ค. 42	รศ.สมสิทธิ์ จิตรสถาพร
5	การใช้คอมพิวเตอร์ในการวัดและประเมินผลการศึกษา	วารสารศึกษาศาสตร์ ปีที่ 12 ฉบับที่ 1 มิ.ย. 42 - ต.ค. 42	ดร.เสรี ชัดรัมย์
6	ความขัดแย้ง: ปรัชญาการณธรรมชาติของหน่อหยางที่ต้องได้รับการแก้ไข	วารสารศึกษาศาสตร์ ปีที่ 12 ฉบับที่ 1 มิ.ย. 42 - ต.ค. 42	รศ.ดร.ประชุม รอดประเสริฐ
7	การตั้งครุฑที่ไม่พึงประสงค์ของนิสิตนักศึกษา	วารสารศึกษาศาสตร์ ปีที่ 12 ฉบับที่ 1 มิ.ย. 42 - ต.ค. 42	ผศ.มนตรี แย้มกลีกร

ตารางที่ 10 (ต่อ)

ลำดับที่	ชื่อบทความ	วารสารที่จัดพิมพ์	ผู้เขียน
8	การคัดลายมือและการสะกดคำภาษาอังกฤษในโรงเรียนประถม(ต่อจากฉบับที่ 1/2542) (English Handwriting and Spelling in Elementary School)	วารสารศึกษาศาสตร์ ปีที่ 12 ฉบับที่ 2 พ.ย. 42 - มี.ค. 43	รศ.ดร.ปิยนุช คนฉลาด
9	การตัดเกรดโดยใช้คอมพิวเตอร์	วารสารศึกษาศาสตร์ ปีที่ 12 ฉบับที่ 2 พ.ย. 42 - มี.ค. 43	ดร.สมโภชน์ อเนกสุข
10	ครูของแผ่นดิน องค์ภูมิรินทร์ของการศึกษาไทย	วารสารศึกษาศาสตร์ ปีที่ 12 ฉบับที่ 2 พ.ย. 42 - มี.ค. 43	อาจารย์สุวิชัย โกศัยยะวัฒน์
11	อยากรู้อยากเห็น : เครื่องราชอิสริยาภรณ์	วารสารศึกษาศาสตร์ ปีที่ 12 ฉบับที่ 2 พ.ย. 42 - มี.ค. 43	ผศ.สุจินดา ม่วงมี
รายงานผลงานวิจัย			
1	การสร้างชุดฝึกอบรมทักษะกระบวนการเรียนรู้สำหรับครูผู้สอนประจำชั้นประถมศึกษาปีที่ 3-4	วารสารศึกษาศาสตร์ ปีที่ 12 ฉบับที่ 1 มิ.ย. 42 - ต.ค. 42	รศ.ดร.จิรกรณ ศิริประเสริฐ
2	การศึกษานุคลิกภาพของนิสิตปริญญาตรี คณะศึกษาศาสตร์ มหาวิทยาลัยบูรพา	วารสารศึกษาศาสตร์ ปีที่ 12 ฉบับที่ 1 มิ.ย. 42 - ต.ค. 42	รศ.วิณี ชิดเชิดวงศ์
3	วิเคราะห์นโยบายของรัฐบาลด้านการศึกษาและสังคมที่มีต่อการพัฒนาภูมิภาคและบริเวณพื้นที่ชายฝั่งทะเลตะวันออกของไทย ระหว่าง พ.ศ. 2475 - 2535	วารสารศึกษาศาสตร์ ปีที่ 12 ฉบับที่ 1 มิ.ย. 42 - ต.ค. 42	อาจารย์สุวิชัย โกศัยยะวัฒน์



ตารางที่ 10 (ต่อ)

ลำดับที่	ชื่อบทความ	วารสารที่จัดพิมพ์	ผู้เขียน
4	การติดตามผลการปฏิบัติงานของบัณฑิตศึกษาศาสตร์ระดับปริญญาตรี	วารสารศึกษาศาสตร์ ปีที่ 12 ฉบับที่ 1 มิ.ย. 42 - ต.ค. 42	รศ.ดร.ปิยนุช คนฉลาด
5	ทัศนคติที่มีต่อผู้สูงอายุของนักเรียนที่ศึกษาอยู่ในโรงเรียนมัธยมศึกษาหลักในเขตพัฒนาพื้นที่ชายฝั่งทะเลตะวันออก	วารสารศึกษาศาสตร์ ปีที่ 12 ฉบับที่ 1 มิ.ย. 42 - ต.ค. 42	ผศ.สุจินดา ม่วงมี
6	แบบทดสอบมาตรฐานทักษะฟุตบอล	วารสารศึกษาศาสตร์ ปีที่ 12 ฉบับที่ 2 พ.ย. 42 - มี.ค. 43	ศ.ประโยค สุทธิสง่า
7	การสังเคราะห์งานวิจัย วิธีการเรียนวิธีการสอนรูปแบบการเรียนการสอนที่ส่งผลต่อกระบวนการเรียนรู้ที่ยั่งยืนของเด็กไทย วิชาภาษาไทย ระดับประถมศึกษา	วารสารศึกษาศาสตร์ ปีที่ 12 ฉบับที่ 2 พ.ย. 42 - มี.ค. 43	รศ.ดร.แก้วตา คณะวารรณ ดร.สุชาติดา กรเพชรปภาณี

ตารางที่ 11 การจัดโครงการบริการวิชาการแก่สังคม

ลำดับที่	เรื่องที่จัด	ผู้จัด	สถานที่จัด	ระยะเวลา
1	ปรับความทุกข์ปลุกความคิด	ภาควิชาเทคโนโลยีทางการศึกษา มหาวิทยาลัยบูรพา	ห้อง E 105 (กลางน้ำ)	25 มิ.ย 43
2	อบรมความคิดทิศทาง การวิจัยด้านเทคโนโลยี ทางการศึกษา	ภาควิชาเทคโนโลยีทางการศึกษา มหาวิทยาลัยบูรพา	ภาควิชาเทคโนโลยี ทางการศึกษา	25 มิ.ย, 23 ก.ค, 27 ส.ค, 24 ก.ย 43



ตารางที่ 11 (ต่อ)

ลำดับที่	เรื่องที่จัด	ผู้จัด	สถานที่จัด	ระยะเวลา
3	Thailand Music Therapy Workshop 2000	ภาควิชาแนะแนว และจิตวิทยา การศึกษา คณะศึกษาศาสตร์ มหาวิทยาลัยบูรพา	โรงแรมเมอร์ลิน พทยา จ.ชลบุรี	20 - 22 ก.ค 43
4	เทคนิคการเขียนข่าว ประชาสัมพันธ์	ฝ่ายประชาสัมพันธ์ คณะศึกษาศาสตร์ ม.บูรพา	ห้อง QS, 208	24 ส.ค. 43
5	เทคนิคการเขียนข่าวเพื่อ การประชาสัมพันธ์	ฝ่ายประชาสัมพันธ์ คณะศึกษาศาสตร์	ห้อง QS, 208	24 ส.ค. 43
6	โครงการจัดนิทรรศการ ศิลปะเด็กนานาชาติ	ภาควิชาหลักสูตร และการสอน และ มหาวิทยาลัยบูรพา	โรงเรียนสอนศิลปะ ตึกหน้า จ. ชลบุรี	1 ก.ย 43
7	โครงการอบรมเชิงปฏิบัติ การส่งเสริมผู้นำอนุรักษ์ สิ่งแวดล้อม	ฝ่ายกิจการนิสิต คณะศึกษาศาสตร์	ณ โรงเรียนเรื่อรัก เจ้าพระยากับตา วิเศษ	6-8 ก.ย. 43
8	ปฏิรูปการเรียนรู้วิชาศิลปะ ศึกษาผู้เรียนสำคัญที่สุด	ภาควิชาหลักสูตร และการสอน คณะศึกษาศาสตร์	ณ อาคาร 60 พรราชมหาวิทยาลัย 1	18 ก.ย. 43



ตารางที่ 12 การส่งอาจารย์ไปเป็นวิทยากร และร่วมบรรยายพิเศษ

ลำดับที่	เรื่อง	ผู้จัด	สถานที่จัด	ระยะเวลา
1	การเสริมสร้างประสิทธิ ภาพครูอนุบาล	สำนักงานคณะ กรรมการการศึกษา เอกชน กระทรวง ศึกษาธิการ	โรงแรมเอสดีอเวนิว กรุงเทพฯ	13-17 ต.ค. 42
2	วิทยากรการฝึกอบรม ผู้บังคับบัญชา ลูกเสือ สำรองชั้นความรู้ ชั้นสูง (A.T.C.)	สำนักพัฒนาการ ศึกษาศาสตร์ และ วัฒนธรรมเขตการ ศึกษา 5 จ. ราชบุรี	ค่ายลูกเสือگردانا เฉลิมพระเกียรติ อ. จอมบึง จ. ราชบุรี	14-20 ต.ค. 42
3	วิทยากรในการสัมมนา เข้มชุดวิชาวิทยานิพนธ์ 3 ครั้งที่ 2	มหาวิทยาลัย สุโขทัยธรรมมาธิราช	มหาวิทยาลัย สุโขทัยธรรมมาธิราช	15-17 ต.ค. 42
4	วิชาจริยศาสตร์สำหรับ พยาบาลให้แก่นักศึกษา พยาบาลศาสตร์ชั้นปีที่ 2 ภาคเรียนที่ 2/42	วิทยาลัยพยาบาล บรมราชชนนี จ. ชลบุรี	วิทยาลัยพยาบาล บรมราชชนนี จ. ชลบุรี	18 ต.ค - 22 พ.ย 42
5	วิทยากรประจำกลุ่มใน การสัมมนาแก่นักศึกษา ปริญญาโท	มหาวิทยาลัย สุโขทัย จ. นนทบุรี	มหาวิทยาลัย สุโขทัยธรรมมาธิราช	22 - 24 ต.ค 42
6	วิทยากรฝึกอบรมวิชา ผู้กำกับลูกเสือชั้นความรู้ ชั้นสูง	สำนักงานคณะ กรรมการลูกเสือ จ. ชลบุรี	ค่ายลูกเสือวชิราวุธ อ. ศรีราชา จ. ชลบุรี	23 - 30 ต.ค 42
7	บรรยายพิเศษวิชา เทคโนโลยีทางการศึกษา แก่นักศึกษาพยาบาล ชั้นปีที่ 3 (ต่อเนื่อง)	วิทยาลัยพยาบาล บรมราชชนนี จ. ชลบุรี	วิทยาลัยพยาบาล บรมราชชนนี จ. ชลบุรี	25 ต.ค 42 - 2 ม.ค 43



ตารางที่ 12 (ต่อ)

ลำดับที่	เรื่อง	ผู้จัด	สถานที่จัด	ระยะเวลา
8	วิทยากรในการวิพากษ์ วิจารณ์เสนอแนะโครงร่าง การวิจัย	สถาบันราชภัฏ กำแพงเพชร	สถาบันราชภัฏ กำแพงเพชร	26 ต.ค 42
9	วิทยากรในการสัมมนา เข้มชุดวิชาวิทยานิพนธ์ 2 ครั้งที่ 2 ประจำภาค การศึกษาที่ 2/42	มหาวิทยาลัย สุโขทัยธรรมมาธิราช	มหาวิทยาลัย สุโขทัยธรรมมาธิราช	5-6 พ.ย 42
10	เรื่อง การใช้ Internet สืบค้นข้อมูลประกอบการ ศึกษาของนิสิตบัณฑิต ศึกษา	คณะพยาบาล ศาสตร์ มหาวิทยาลัยบูรพา	คณะพยาบาล ศาสตร์ มหาวิทยาลัยบูรพา	9/11/14 พ.ย 42
11	การออกแบบการวิจัย	ภาควิชาบริหารการ ศึกษา	ภาควิชาการบริหาร การศึกษา คณะศึกษาศาสตร์	10 พ.ย 42
12	การประกันคุณภาพการ ศึกษาพยาบาลครั้งที่ 1	คณะพยาบาล ศาสตร์ มหาวิทยาลัยบูรพา	คณะพยาบาล ศาสตร์	17 พ.ย 42
13	กระบวนการการเรียนรู้ วิทยาศาสตร์ตามแนว ทฤษฎี Constructivism และ Contructionism	สมาคมวิทยา ศาสตร์และ เทคโนโลยีศึกษา ไทย	โรงแรมรอยัล เบญจา สุขุมวิท 5 กรุงเทพฯ	20 - 21 พ.ย 42
14	วิทยากรโครงการสัมมนา ครุศาสตร์กับการปฏิรูป การศึกษาให้กับคณาจารย์ ของคณะครุศาสตร์	คณะครุศาสตร์ สถาบันราชภัฏ ราชนครินทร์ ฉะเชิงเทรา	สถาบันราชภัฏราช นครินทร์ ฉะเชิงเทรา	20 ธ.ค 42

ตารางที่ 12 (ต่อ)

ลำดับที่	เรื่อง	ผู้จัด	สถานที่จัด	ระยะเวลา
15	ญาณวิทยา คุณวิทยา และอภิปรัชญา	คณะศึกษาศาสตร์ มหาวิทยาลัยราม คำแหง	ศูนย์วิทยบริการ เฉลิมพระเกียรติ จ.สุโขทัย	21 - 23 ธ.ค 42
16	เปรียบเทียบแนวคิดของ นักปรัชญาตะวันตกและ ตะวันออก	คณะศึกษาศาสตร์ มหาวิทยาลัยราม คำแหง	มหาวิทยาลัยราม คำแหง วิทยาเขต บางนา กรุงเทพฯ	23 ธ.ค 42
17	สมรรถภาพทางกายที่ควร เสริมสร้างในแต่ละกลุ่ม อายุ	ศูนย์ส่งเสริมสุข ภาพเขต 3 ชลบุรี	ศูนย์ส่งเสริมสุข ภาพเขต 3 ชลบุรี อ. เมือง จ.ชลบุรี	27 ธ.ค 42
18	วิทยากรโครงการชุมชน และมวลชนสัมพันธ์ เรื่อง ประสบการณ์ใน การพัฒนา	ตำรวจภูธร ภาค 2 ถ.ชिरปราการ จ. ชลบุรี	สำนักบริการวิชา การมหาวิทยาลัย บูรพา	7 ม.ค 43
19	นันทนนิยม ปฏิรูปนิยม และพุทธปรัชญา	คณะศึกษาศาสตร์ มหาวิทยาลัยราม คำแหง	ศูนย์วิทยบริการ เฉลิมพระเกียรติ จ. ศรีสะเกษ	11-13 ม.ค 43
20	การตัดเกรดและการตัด เกรดด้วยคอมพิวเตอร์	มหาวิทยาลัยศรี ปทุม วิทยาเขต ชลบุรี	มหาวิทยาลัย ศรีปทุม วิทยาเขต ชลบุรี จ. ชลบุรี	12 ม.ค 43
21	แนวทางการพัฒนาหลัก สูตรเพื่อชีวิตและสังคม	คณะวิทยาศาสตร์ มศว.ประสานมิตร	คณะวิทยาศาสตร์ มศว. ประสานมิตร	19-20 ม.ค 43
22	ผู้ตัดสินกีฬาฟุตบอล ขั้นพื้นฐาน	ชมรมบริหารบุคคล เครือสหพัฒน์ เขตห้วยขวาง กรุงเทพฯ	บริษัทสหพัฒนาอิน เตอร์โฮลดิ้ง จำกัด (มหาชน)	17 ก.พ 43



ตารางที่ 12 (ต่อ)

ลำดับที่	เรื่อง	ผู้จัด	สถานที่จัด	ระยะเวลา
23	เป็นวิทยากรในการ อบรมแก่คณะครูระดับ ก่อนประถมศึกษา แก่คณะครูของโรงเรียน	โรงเรียนเศรษฐ บุตรอุปถัมภ์ วังทองหลาง กรุงเทพฯ	โรงเรียนเศรษฐ บุตรอุปถัมภ์ วังทองหลาง กรุงเทพฯ	18 ก.พ 43
24	ร่วมเป็นวิทยากรใน รายการเวทีเลือกตั้ง สว. สัญจร	สถานีโทรทัศน์ ไอทีวี	ศาลาเฉลิมพระ เกียรติ จ.ชลบุรี	25 ก.พ 43
25	วิทยากรในการอบรมครู โรงเรียนเอกชน ระดับ ก่อนประถมศึกษา	สำนักงานคณะ กรรมการ	โรงแรมเอเชีย และ โรงแรมรอยัลซิดดี กรุงเทพฯ	8-15 มี.ค 43
26	การเป็นบัณฑิตไทย ในยุค 2000	คณะมนุษยศาสตร์ และสังคมศาสตร์	โรงแรมท็อบแลนด์ พลาซ่า จ.พิษณุโลก	14 มี.ค 43
27	วิทยากรในหลักสูตร การอบรมพยาบาล อาชีวอนามัย ระยะสั้น แก่พยาบาลวิชาชีพ	ภาควิชาการ พยาบาลคณะ พยาบาลศาสตร์	คณะพยาบาล ศาสตร์ มหาวิทยาลัยบูรพา	14/18 มี.ค 43
28	การสร้างเสริมประสิทธิ ภาพ ครูอนุบาล	สมาคมอนุบาล ศึกษาแห่งประเทศไทย กรุงเทพฯ	โรงแรมเชียงใหม่ ภูคำ จ.เชียงใหม่	20-24 มี.ค 43
29	ปฏิรูปการศึกษา : ปฏิรูปงาน : ปฏิรูปคน	โรงเรียนวัดป่ายุบ จ.ระยอง	หาดมุกแก้วรีสอร์ท จ. ตราด	21-22 มี.ค 43
30	มนุษยศาสตร์ และการ ทำงานเป็นทีม ทักษะใน การตัดสินใจและ แก้ปัญหา	ฝ่ายพัฒนานุคคล กองการเจ้าหน้าที่ กรมวิชาการเกษตร	โรงแรมการ์เด็นบีช รีสอร์ท พัทยา	22 มี.ค 43



ตารางที่ 12 (ต่อ)

ลำดับที่	เรื่อง	ผู้จัด	สถานที่จัด	ระยะเวลา
31	วิทยาการฝึกอบรมวิชา ผู้กำกับลูกเสือสามัญชั้น ความรู้ขั้นสูง	สำนักงานคณะ กรรมการลูกเสือ จ.ชลบุรี	ค่ายลูกเสือโรงเรียน อัสสัมชัญศรีราชา อ. ศรีราชา จ. ชลบุรี	23-30 มี.ค 43
32	วิทยาการ "การจัดการ เรียนการสอนโดยยึด ผู้เรียนเป็นสำคัญและการ พัฒนาหลักสูตรท้องถิ่น โดยใช้ภูมิปัญญาไทย"	-	โรงเรียนอนุบาล ระยอง จ.ระยอง	-
33	วิทยาการ " กิจกรรม กระบวนการแก้ปัญหาทาง วิทยาศาสตร์"	สถาบันส่งเสริมการ สอนวิทยาศาสตร์ และเทคโนโลยี (สสวท)	โรงแรมทาว์นอิน ทาว์น กรุงเทพฯ	3 เม.ย 43
34	ระเบียบวิธีการสอนทั่วไป	วิทยาลัยการ สาธารณสุข จ.ชลบุรี	วิทยาลัยการ สาธารณสุขสิรินธร จ. ชลบุรี	17-20 เม.ย 43
35	วิทยาการสัมมนาเข้มชุด วิชาวิทยานิพนธ์ 3 ครั้งที่ 2	มหาวิทยาลัย สุโขทัยธรรมมาธิราช	มหาวิทยาลัย สุโขทัยธรรมมาธิราช	21-23 เม.ย 43
36	การบริหารราชการ แผ่นดินและการปกครอง ท้องถิ่น	บัณฑิตวิทยาลัย มหาวิทยาลัย นเรศวร จ. พิษณุโลก	ศูนย์วิทยบริการ จ.อุตรดิตถ์ และ พิษณุโลก	22-23 เม.ย 43
37	"การเสริมสร้างประสิทธิ ภาพครูอนุบาล"	สมาคมอนุบาล ศึกษาแห่งประเทศไทย กรุงเทพฯ	โรงเรียนดาราสมุทร บริหารธุรกิจ จ. ชลบุรี	28 เม.ย - 2 พ.ค 43

ตารางที่ 12 (ต่อ)

ลำดับที่	เรื่อง	ผู้จัด	สถานที่จัด	ระยะเวลา
38	วิทยากรบรรยายใน โครงการอบรมบุคลากร ของโรงเรียนเรื่อง วิธีสอนที่เน้นผู้เรียนเป็น ศูนย์กลาง	สำนักงานการ ประถมศึกษา อ.บ้านบึง จ. ชลบุรี	สำนักงานการ ประถมศึกษา อ.บ้านบึง	1-3 พ.ค 43
39	การวิเคราะห์หลักสูตร และการทำแผนจัด ประสบการณ์แก่คณะครู ระดับก่อนประถมศึกษา ของโรงเรียนเศรษฐบุตร อุปถัมภ์	โรงเรียนเศรษฐ บุตรอุปถัมภ์	โรงเรียนเศรษฐ บุตรอุปถัมภ์ กรุงเทพฯ	3-4 พ.ค 43
40	เป็นวิทยากรร่วมอภิปราย ในหัวข้อเรื่องหัวหน้าภาค วิชา : บทบาทที่คาดหวัง	กองบริการการ ศึกษา มหาวิทยาลัยบูรพา	โรงแรมวังธารา แอนด์ รีสอร์ท จ. ฉะเชิงเทรา	5 พ.ค 43
41	การเข้าใจวัยรุ่นและแนว ทางให้ความช่วยเหลือ	สำนักงานการ ประถมศึกษา จังหวัดชลบุรี	โรงเรียนชุมชนบ้าน สวนอุดมศึกษา จ.ชลบุรี	10 พ.ค 43
42	อยู่กับนักเรียนอย่างไรให้ เป็นสุข	โรงเรียนแสนสุข จ. ชลบุรี	โรงเรียนแสนสุข จ.ชลบุรี	11 พ.ค 43
43	เทคนิคการสอนและการ พัฒนาแผนการสอน สำหรับนักเรียน นักศึกษา	โรงเรียนพณิชยการ จังหวัดปราจีนบุรี	โรงเรียนพณิชยการ ปราจีนบุรี	16 พ.ค 43
44	การศึกษาปฐมวัย	ฝ่ายการศึกษาใน โรงเรียน	บ้านผู้หว่าน	20-21 พ.ค 43

60

รายงานประจำปี 2543 คณะศึกษาศาสตร์

60

รายงานประจำปี 2543 คณะศึกษาศาสตร์

ตารางที่ 12 (ต่อ)

ลำดับที่	เรื่อง	ผู้จัด	สถานที่จัด	ระยะเวลา
45	บรรยายกิจกรรมกลุ่มสัมพันธ์	สำนักงานอธิการบดี มหาวิทยาลัยบูรพา	หอประชุมช้าง บัวศรี มหาวิทยาลัยบูรพา	23 พ.ค 43
46	เรียนอย่างไรให้สนุกและ วิธีการสร้างบุคลิกภาพ ของนิสิตคณะศึกษาศาสตร์	คณะศึกษาศาสตร์ มหาวิทยาลัย นครสวรรค์	โรงแรมพิษณุโลก ธานี จ. พิษณุโลก	5 มิ.ย 43
47	การออกข้อสอบและการ ให้คะแนน	มหาวิทยาลัยศรี ปทุม จ.ชลบุรี	มหาวิทยาลัยศรี ปทุม จ.ชลบุรี	6 มิ.ย 43
48	การเสริมสร้างประสิทธิ ภาพครูอนุบาล	สมาคมอนุบาล ศึกษาแห่งประเทศไทย	โรงเรียนพระฤทธิ นนทบุรี อ.ปากเกร็ด	10-11/16-18 มิ.ย 43
49	"เด็กพิเศษ เด็กด้อย โอกาส"	สำนักงานสาธารณสุข สุข จ.ชลบุรี	โรงแรมเมอร์เคียว จ. ชลบุรี	21/28 มิ.ย/ 5 ก.ค 43
50	หลักสูตรก่อนประถม ศึกษา	โรงเรียนแม่ ประจักษ์ กรุงเทพฯ	โรงเรียนแม่ ประจักษ์ กรุงเทพฯ	24 มิ.ย 43
51	การติดตามและประเมิน ผลโครงการ	สำนักงานปลัด กระทรวงศึกษาธิการ	โรงแรมการ์เด็นบีช พัทยา จ. ชลบุรี	25-26 มิ.ย 43
52	ห้องเรียนเสมือน : ทัศนะ เกี่ยวกับ Virtual Education	วิทยาลัยพยาบาล บรมราชชนนี	วิทยาลัยพยาบาล บรมราชชนนี จ.ชลบุรี	26 มิ.ย 43
53	การเสริมสร้างประสิทธิ ภาพครูอนุบาล	สมาคมอนุบาล ศึกษาแห่งประเทศไทย	โรงแรมริเวอร์ไซด์ บางพลัด กรุงเทพฯ	18 ก.ค 43



ตารางที่ 12 (ต่อ)

ลำดับที่	เรื่อง	ผู้จัด	สถานที่จัด	ระยะเวลา
54	วิทยาการการสัมมนาเข้ม ชุดวิชาบริหารการศึกษา	มหาวิทยาลัย สุโขทัยธรรมมาธิราช	มหาวิทยาลัย สุโขทัยธรรมมาธิราช	21-23 ก.ค 43
55	วิทยาการการสัมมนาเข้ม ชุดวิชาหลักสูตรและการ สอน	มหาวิทยาลัย สุโขทัยธรรมมาธิราช	มหาวิทยาลัย สุโขทัยธรรมมาธิราช	22 ก.ค 43
56	บทบาทครูแนะแนวอาชีพ	สำนักงานจัดหางาน จ.ชลบุรี	สำนักงานจัดหางาน จ.ชลบุรี	3 ส.ค 43
57	รูปแบบการสอนที่เน้น นักเรียนเป็นศูนย์กลาง	สำนักงานการ ประถมศึกษา อ.บางประกง จ. ฉะเชิงเทรา	สำนักงานการ ประถมศึกษา อ. บางประกง จ. ฉะเชิงเทรา	3 ส.ค 43
58	วิทยาการบรรยายในการ ประชุมเชิงปฏิบัติการ ผู้บริหารโรงเรียนและครู ผู้สอนเพื่อพัฒนาคุณภาพ ครูสู่การเรียนรู้เรื่องการ วิจัยในชั้นเรียน	สำนักงานการ ประถมศึกษา อำเภอเขาชะเมา จ.ระยอง	สำนักงานการ ประถมศึกษา กิ่งอำเภอเขาชะเมา จ. ระยอง	3-4 ส.ค 43
59	วิทยาการโครงการอบรม วิทยาศาสตร์การกีฬาแก่ ผู้ฝึกสอนกีฬาทั่วประเทศ	การกีฬาแห่งประเทศไทย	โรงแรมอเล็กซาน เดอร์ ถนนราม คำแหง กรุงเทพฯ	7-10 ส.ค 43
60	การเสริมสร้างประสิทธิ ภาพครูอนุบาล	สมาคมอนุบาล ศึกษาแห่งประเทศไทย	โรงเรียนดาราสมุทร บริหารธุรกิจ จังหวัดชลบุรี	11-15 ส.ค 43

ตารางที่ 12 (ต่อ)

ลำดับที่	เรื่อง	ผู้จัด	สถานที่จัด	ระยะเวลา
61	โครงการพัฒนาบุคลากร ด้านการเรียนการสอน การสร้างข้อสอบมาตรฐาน และการเขียนข้อสอบ เพื่อวัดผล/ประเมินผล การเรียนการสอนใน รูปแบบที่ถูกต้องตาม นโยบายทางปฏิรูปการ ศึกษา	โรงเรียนอนุบาล พนัสศึกษาลัย	โรงเรียนอนุบาล พนัสศึกษาลัย	14 ส.ค 43
62	การวิจัยเบื้องต้นและการ เขียนรายงานการวิจัย	ศาลากลาง จ. จันทบุรี	ศาลากลางจันทบุรี	14-15 ส.ค 43
63	การเรียนการสอนเน้น นักเรียนเป็นสำคัญตาม แนวปฏิรูปการศึกษา	ศูนย์พัฒนาการ เรียนการสอนวิชา ชีววิทยา จังหวัดระยอง	โรงเรียนแก่ง "วิทยสถาน" จังหวัดระยอง	23 ส.ค 43
64	โครงการอบรมเชิงปฏิบัติ การงานวิจัยทางการ บริหารการศึกษา	ศาลากลาง จังหวัดสระแก้ว	โรงเรียนสำเร็จ อ.อรุณประเทศ จังหวัดสระแก้ว	28-29 ส.ค 43
65	"เทคนิคการสอบวิชาภาษา ไทย"	ศูนย์พัฒนาการ เรียนการสอนวิชา ภาษาไทย จังหวัดสระแก้ว	ศูนย์พัฒนาการ เรียนการสอนวิชา ภาษาไทย จังหวัดสระแก้ว	1 ก.ย 43
66	โครงการอบรมสัมมนา เพื่อปรับปรุงหลักสูตร และวิธีการฝึกอบรม	กองบัญชาการ ศึกษาสำนักงาน ตำรวจแห่งชาติ กรุงเทพฯ	โรงแรมเซนจูรี จังหวัดชลบุรี	5-7 ก.ย 43



ตารางที่ 12 (ต่อ)

ลำดับที่	เรื่อง	ผู้จัด	สถานที่จัด	ระยะเวลา
67	การประเมินโครงการ	สำนักงานศึกษาธิการ จังหวัดระยอง	สำนักงานศึกษาธิการ จังหวัดระยอง	8 ก.ย 43
68	เทคนิคการวัดผล ประเมินผลและการเขียนข้อสอบ	โรงเรียนระยองพาณิชยการ จังหวัดระยอง	โรงเรียนระยองพาณิชยการ จังหวัดระยอง	8 ก.ย 43
69	ประชุมสัมมนาโครงการพัฒนาวิชาชีพของสำนักงานศึกษาธิการ จังหวัดและอำเภอ ประจำปีงบประมาณ 2543	ศาลากลางจังหวัดชลบุรี	โรงแรมซีซีริพัลเลซ พัทยา อำเภอบางละมุง จังหวัดชลบุรี	10-11 ก.ย 43
70	ฝึกอบรมหลักสูตรผู้บริหารระดับ 6 รุ่นที่ 2	กระทรวงมหาดไทย	วิทยาลัยมหาดไทย อ.บางละมุง จังหวัดชลบุรี	14 ก.ย 43/19 ต.ค 43
71	การวิจัยในชั้นเรียน	สำนักงานสามัญศึกษาจันทบุรี	สำนักงานสามัญศึกษาจันทบุรี	15 ก.ย 43
72	บรรยายปฏิรูปการศึกษา	-	หอประชุมอำเภอวัฒนานคร จ.สระแก้ว	-
73	ควบคุมการฝึกอบรมปฏิบัติวิธีการบริหารร่างกาย ขณะตั้งครุฑ และวิธีบริหารร่างกายภายหลังคลอดบุตร	กรมอนามัย กระทรวงสาธารณสุข	โรงแรมอิลิชาเบธ กรุงเทพฯ	27 ก.ย 43

ตารางที่ 12 (ต่อ)

ลำดับที่	เรื่อง	ผู้จัด	สถานที่จัด	ระยะเวลา
74	Physiological and Nutritional Foundation of Basketball Training	Taiwan University Sport Board	Taiwan normal University, Taipei	-
75	วิทยากร "การเขียนอ้างอิงและบรรณานุกรมสำหรับปัญหาพิเศษ"	วิทยาลัยบริหารรัฐกิจ มหาวิทยาลัยบูรพา	โครงการ ร.ป.ม. วิทยาลัยบริหารรัฐกิจมหาวิทยาลัยบูรพา	-
76	การวิจัยสำหรับผู้บริหาร	สำนักงานการศึกษาศาสนาและวัฒนธรรมเขตการศึกษา 12	โรงแรมสายธาร รีสอร์ท	-
77	การนำผลงานวิจัยมาใช้ในสถานศึกษา	สำนักงานการศึกษาศาสนาและวัฒนธรรม เขตการศึกษา 12	โรงแรมสายธาร รีสอร์ท	-
78	หลักการวิจัยการศึกษา	วิทยาลัยการอาชีพพนสนิมคม	วิทยาลัยการอาชีพพนสนิมคม	10 ส.ค. 43
79	การเขียนโครงการร่างการวิจัย	วิทยาลัยการอาชีพพนสนิมคม	วิทยาลัยการอาชีพพนสนิมคม	10 ส.ค. 43
80	วิพากษ์การนำเสนอรายงานการวิจัย	วิทยาลัยมหาดไทย สถาบันดำรงราชานุภาพ อ.บางละมุง จ.ชลบุรี	วิทยาลัยมหาดไทย สถาบันดำรงราชานุภาพ	5 ก.ค. 43



ตารางที่ 12 (ต่อ)

ลำดับที่	เรื่อง	ผู้จัด	สถานที่จัด	ระยะเวลา
81	การประเมินงานวิจัย	วิทยาลัยมหาดไทย สถาบันดำรงราชานุภาพ อ.บางละมุง จ.ชลบุรี	วิทยาลัยมหาดไทย สถาบันดำรงราชานุภาพ	30 พ.ค. 43
82	การเขียนโครงการวิจัย	วิทยาลัยมหาดไทย สถาบันดำรงราชานุภาพ อ.บางละมุง จ.ชลบุรี	วิทยาลัยมหาดไทย สถาบันดำรงราชานุภาพ	30 พ.ค. 43
83	หลักการและกระบวนการวิจัย	วิทยาลัยมหาดไทย สถาบันดำรงราชานุภาพ อ.บางละมุง จ.ชลบุรี	วิทยาลัยมหาดไทย สถาบันดำรงราชานุภาพ	29 พ.ค. 43
84	การเก็บรวบรวมข้อมูลและการวิเคราะห์ข้อมูล	วิทยาลัยมหาดไทย สถาบันดำรงราชานุภาพ อ.บางละมุง จ.ชลบุรี	วิทยาลัยมหาดไทย สถาบันดำรงราชานุภาพ	29 พ.ค. 43
85	การประเมินผลการฝึกสอน	คณะศึกษาศาสตร์ มหาวิทยาลัยบูรพา	คณะศึกษาศาสตร์ มหาวิทยาลัยบูรพา	-

ผลการดำเนินงานด้านบุคลากร

ตารางที่ 13 การไปศึกษาต่อ อบรม ดูงาน ประชุมสัมมนา และปฏิบัติงานวิชาการในประเทศ

ลำดับที่	ชื่อ - สกุล	สถานที่	ประเภทการลา	ระยะเวลา
1	รศ. สมสิทธิ์ จิตรสถาพร	จุฬาลงกรณ์ มหาวิทยาลัย	ศึกษาต่อ	1 มิ.ย 41- 31 ต.ค 43
2	ผศ. มนต์รี เข้มกสิกร	มหาวิทยาลัย ศรีนครินทรวิโรฒ ประสานมิตร	ศึกษาต่อ	1 มิ.ย 41- 31 ต.ค 43
3	อาจารย์อำนวยการ เจนจิต	มหาวิทยาลัย ศรีนครินทรวิโรฒ ประสานมิตร	ศึกษาต่อ	15 มิ.ย 41- 31 ต.ค 43
4	นางจินดา ศรีญาณลักษณ์	โรงแรมทาวน์อินทาวน์ พญากลาง	อบรม	16-18 ต.ค 42
5	นายสมชาย พัทธเสน น.ส. พรทิพย์ ดีเปรี้ยว นางนริสา เจริญผล	โรงแรมทาวน์อินทาวน์ พญากลาง	อบรม	27-28 ต.ค 42
6	นายสมชาย พัทธเสน	หอประชุมภปร. 903	อบรม	25 พ.ย. 42
7	ศ. ประโยค สุทธิสง่า	บริษัทยูเนี่ยน เพาเวอร์ ดีเวลลอป เมนต์ จำกัด จ. ประจวบคีรีขันธ์	อบรม	17-19 ธ.ค. 42
8	ผศ. มนต์รี เข้มกสิกร	สมาคมนักวิทยุและ โทรทัศน์แห่งประเทศไทย กรุงเทพฯ	อบรม	6-15 มี.ค 43
9	รศ. ดร.กชกร สังขชาติ	โรงแรมมารวย การ์เด็น	อบรม	22-25 พ.ค 43



ตารางที่ 13 (ต่อ)

ลำดับที่	ชื่อ - สกุล	สถานที่	ประเภทการลา	ระยะเวลา
10	อ.สุทธามา โชติประดิษฐ์	มหาวิทยาลัยมหิดล จ. นครปฐม	อบรม	23-25 พ.ค 43
	นางจินดา ศรีญาณลักษณ์			
11	รศ. ลัดดา สุขปรีดี	โรงแรมชาลีนา ปรีนซ์	อบรม	29 พ.ค- 2 มิ.ย 43
	ดร. ประเสริฐ สมพงษ์ธรรม	เซส ถนนลาดพร้าว กรุงเทพฯ		
12	อ. รุ่งฟ้า กิติญาณสุนต์	มหาวิทยาลัยมหิดล	อบรม	6-9 มิ.ย 43
	ผศ.ดร. สมหมาย แจ่มกระจ่าง	จ. นครปฐม		
13	รศ.ดร. วชิระ ชาวหา	กรมส่งเสริมคุณภาพ สิ่งแวดล้อม	อบรม	6-7 ก.ค. 43
	ดร. ศรีวรรณ มีคุณ			
14	อ. สุธีพร ศิริมาลัย	มหาวิทยาลัยวลัย- ลักษณ์	ดูงาน	18-22 มี.ค 43
	ดร.นัญญา ผลิตวานนท์			
13	ผศ. มนต์รี แยมกลีกร	จ.นครศรีธรรมราช และมหาวิทยาลัย ทักษิณ จ. สงขลา	อบรม	6-7 ก.ค. 43
	นายพิทักษ์ พิพัฒน์พงศ์ทวี			
14	รศ. ลัดดา สุขปรีดี	มหาวิทยาลัยวลัย- ลักษณ์	ดูงาน	18-22 มี.ค 43
	อ. สุชาติ ศรีโสภณภรณ์			
14	นางสาวรัชมน บันสันเทียะ	จ.นครศรีธรรมราช และมหาวิทยาลัย ทักษิณ จ. สงขลา	อบรม	6-7 ก.ค. 43
	นางสาวกชนุช เจริญผล			
14	นายสมชาย พัทธเสน			



ตารางที่ 13 (ต่อ)

ลำดับที่	ชื่อ - สกุล	สถานที่	ประเภทการลา	ระยะเวลา
	นางสมพิศ เจริญพร นางวาสนา กลมอ่อน นางสาวพรทิพย์ ดีเปรี๊ยะ นางสาวสำรวย มุสิกะ นางสายัสมร เชื้อดี นางสาวนลินี พยัคฆ์จันทร์ นางสาวสุภาวดี วงศ์ษา นางสาวนำสุข บำเพ็ญแพทย์ นางสาวทัศนีย์ บุญเจริญ นางสาวอรนุช พิทไชย นางสาวมิ่งขวัญ มุสิกามาศ นางสาวสิริพันธ์ มัลลาร์ตัน นายวิสุทธิ์ ศรีอำไพวิวัฒน์			
15	อ. อลิสา เพ็ชรรัตน์ อ. สุชาติ ศรีโสภณารณ์ ดร. วิมลรัตน์ จตุรานนท์	คณะศึกษาศาสตร์ มหาวิทยาลัยเกษตร- ศาสตร์	ประชุมสัมมนา	5-6 ต.ค 42



ตารางที่ 13 (ต่อ)

ลำดับที่	ชื่อ - สกุล	สถานที่	ประเภทการลา	ระยะเวลา
16	อ. รุ่งฟ้า กิติญาณสุนันต์	โรงแรมรอยัลริเวอร์ กรุงเทพฯ	ประชุมสัมมนา	20-21 ต.ค 42
17	อ. สุวิชัย โกศัยยะวัฒน์	คณะศึกษาศาสตร์ แมคกิลวารี่ มหาวิทยาลัยพายัพ จ.เชียงใหม่	ประชุมสัมมนา	21-22 ต.ค 42
18	ดร. ศรีวรรณ มีคุณ รศ. ผกา บุญเรือง ม.ร.ว. สมพร สุทัศน์ีย์ ผศ. สุจินดา ม่วงมี ผศ. ดร.สมหมาย แจ่มกระจ่าง ร.ศ. วิณี ชิดเชิดวงศ์	มศว. ประสานมิตร	ประชุมสัมมนา	21-22 ต.ค 42
19	ดร. ประเสริฐ สมพงษ์ธรรม	ศูนย์ประชุมแห่งชาติ สิริกิติ์	ประชุมสัมมนา	5 พ.ย. 42
20	อ. สุทธภา โชติประดิษฐ์	สภาสตรีแห่งชาติฯ บ้านมิ่งคศิลาถนน หลานหลวง กรุงเทพฯ	ประชุมสัมมนา	8 พ.ย. 42
21	ผศ. สุจินดา ม่วงมี อ.สุทธภา โชติประดิษฐ์	สภาสตรีแห่งชาติ บ้านมิ่งคศิลา เขต ป้อมปราบ กรุงเทพฯ	ประชุมสัมมนา	8 พ.ย. 42
22	รศ.ดร. ฉลอง ทับศรี	โรงแรมรอยัลริเวอร์ กรุงเทพฯ	ประชุมสัมมนา	14 พ.ย 42
23	รศ.ดร. กชกร สังขชาติ ผศ. สุจินดา ม่วงมี	จุฬาลงกรณ์ มหาวิทยาลัย	ประชุมสัมมนา	18-19 พ.ย 42

ตารางที่ 13 (ต่อ)

ลำดับที่	ชื่อ - สกุล	สถานที่	ประเภทการลา	ระยะเวลา
24	รศ. กาญจนา มณีแสง ผศ. ดร.สมหมาย แจ่มกระจ่าง ดร.นัญชา ผลิตวานนท์ ดร. ประเสริฐ สมพงษ์ธรรม รศ. ดร.กชกร สังชาติ	โรงแรมแอมบาสเดอร์ ซีดี จอมเทียนพัทยา จังหวัดชลบุรี	ประชุมสัมมนา	19-20 พ.ย 42
25	รศ. ดร.ฉลอง ทับศรี รศ. ดร.วชิระ ชาวหา ผศ. วาสนา ชาวหา ดร.มานพ แจ่มกระจ่าง รศ. ดร. สุเมธ เดี่ยววิศเรศ	โรงแรมแอมบาสเดอร์ ซีดี จอมเทียนพัทยา จังหวัดชลบุรี	ประชุมสัมมนา	19-20 พ.ย 42
26	ดร. สุชาติดา กรเพชรปาณี	โรงแรมชิน บีมพัทยา เมืองพัทยา จ.ชลบุรี	ประชุมสัมมนา	24-26 พ.ย 42
27	รศ. ดร.ฉลอง ทับศรี ผศ. ดร.วิจิต สุรัตน์เรืองชัย	โรงแรมมณเฑียร พระราม 3 กรุงเทพฯ	ประชุมสัมมนา	25 พ.ย 42
28	รศ. ดร.ฉลอง ทับศรี ผศ.ดร.สุนทร บำเรอราช รศ.ดร.สุเมธ เดี่ยววิศเรศ	โรงแรมปรีนซ์ พาเลซ	ประชุมสัมมนา	26 พ.ย. 42



ตารางที่ 13 (ต่อ)

ลำดับที่	ชื่อ - สกุล	สถานที่	ประเภทการลา	ระยะเวลา
29	รศ. ดร.ศักดิ์ดา ปรารงค์ประทานพร	โรงแรมรอยัลคลิฟปีช พัตยา	ประชุมสัมมนา	10-12 ธ.ค 42
30	รศ. ดร.สุเมธ เด็ยวิศเรศ	โรงแรมปรีนซ์ พาลเชส กรุงเทพฯ	ประชุมสัมมนา	14 ธ.ค. 42
31	รศ. ดร.ฉลอง ทับศรี	สำนักงานคน กรรมการการศึกษา แห่งชาติ	ประชุมสัมมนา	17 ธ.ค. 42
32	รศ. ดร.ฉลอง ทับศรี	โรงแรมรอยัลซิดดี กรุงเทพฯ	ประชุมสัมมนา	17 ธ.ค. 42
33	รศ. ดร.ฉลอง ทับศรี	โรงแรมเซ็นทรัล แกรนด์พลาซ่า กรุงเทพฯ	ประชุมสัมมนา	10 ม.ค. 43
34	น.ส.กชนุช เจริญผล	โรงแรมปรีนซ์พาลเชส มหานคร กรุงเทพฯ	ประชุมสัมมนา	19 ม.ค. 43
35	รศ. ดร.ศักดิ์ดา ปรารงค์ประทานพร	จุฬาลงกรณ์ มหาวิทยาลัย	ประชุมสัมมนา	20-21 ม.ค. 43
36	รศ.ดร.ประชุม รอดประเสริฐ	โรงแรมสยามธานี จ.สุราษฎร์ธานี	ประชุมสัมมนา	20-22 ม.ค. 43
37	อ. สุทธามา โชติประดิษฐ์	โรงเรียนสมาคมสตรี ไทยเขตราชเทวี กรุงเทพฯ	ประชุมสัมมนา	21-22 ม.ค 43
38	ผศ. ดร.วิจิต สุรัตน์เรืองชัย	สำนักงานสภาสถาบัน ราชภัฏ กระทรวง ศึกษาธิการ	ประชุมสัมมนา	27 ม.ค. 43

ตารางที่ 13 (ต่อ)

ลำดับที่	ชื่อ - สกุล	สถานที่	ประเภทการลา	ระยะเวลา
39	รศ.ดร.ประชุม รอดประเสริฐ	มหาวิทยาลัยสุโขทัย บรรณธิการ	ประชุมสัมมนา	28-30 ม.ค. 43
40	ดร. ศิริวรรณ มีคุณ	คณะศึกษาศาสตร์ มหาวิทยาลัย เกษตรศาสตร์ กรุงเทพฯ	ประชุมสัมมนา	3-4 ก.พ. 43
41	ดร.วิมลรัตน์ จตุรานนท์ อ.สุชาติ ศรีโสภณภรณ์ อ.สุทธภา โชติประดิษฐ์ อ.อลิสฯ เพ็ชรรัตน์ อ.ณัฐมนต์ คมขำ	มหาวิทยาลัย ศรีนครินทร-วิโรฒ ประสานมิตร	ประชุมสัมมนา	5-6 ก.พ. 43
42	รศ. ดร.สุเมธ เด็ยวอัครเศ	สำนักงาน กค. กระทรวงศึกษาธิการ	ประชุมสัมมนา	8 ก.พ. 43
43	ผศ. มนตรี แยมกสิกร	ทบวงมหาวิทยาลัย	ประชุมสัมมนา	10 ก.พ. 43
44	รศ. ดร.ฉลอง ทับศรี	มหาวิทยาลัยนเรศวร	ประชุมสัมมนา	12-13 ก.พ. 43
45	รศ. ดร.ประชุม รอดประเสริฐ	โรงเรียนสามเสน วิทยาลัย กรุงเทพฯ	ประชุมสัมมนา	16 ก.พ. 43
46	ผศ. ดร.อารมณ เพชรชื่น	สถาบันส่งเสริมการ สอนวิทยาศาสตร์ และเทคโนโลยี	ประชุมสัมมนา	16-18 ก.พ. 43
47	ดร.เสวี ชัดเข้ม	โรงแรมโกลเด้นวัล เลย์รีสอร์ท เขาใหญ่ จ.นครราชสีมา	ประชุมสัมมนา	18-19 ก.พ. 43

ตารางที่ 13 (ต่อ)

ลำดับที่	ชื่อ - สกุล	สถานที่	ประเภทการลา	ระยะเวลา
	ดร.สุชาดา กรเพชรปาณี ดร.สมศักดิ์ ลีลา ดร.ไพรัตน์ วงษ์นาม อ.สุวีพร ศิริมาลย์			
48	รศ. ดร.สุเมธ เดียววิศเรศ	สำนักงานประถม ศึกษาจังหวัดชลบุรี	ประชุมสัมมนา	25 ก.พ. 43
49	รศ. ดร.ฉลอง ทับศรี	อาคารรัฐสภา กรุงเทพฯ	ประชุมสัมมนา	28 ก.พ. 43
50	รศ. ดร.ฉลอง ทับศรี	สำนักงานเลขาธิการ คุรุสภากรุงเทพฯ	ประชุมสัมมนา	2 มี.ค. 43
51	รศ. ดร.ฉลอง ทับศรี	โรงแรมรอยัลริเวอร์ กรุงเทพฯ	ประชุมสัมมนา	20 มี.ค. 43
52	ผศ. ดร.วิจิต สุรัตน์เรืองชัย	สำนักงานคณะ กรรมการการศึกษา แห่งชาติ กรุงเทพฯ	ประชุมสัมมนา	21 มี.ค. 43
53	ผศ. ดร.อารมณ เพชรชื่น	ศูนย์กีฬามหาวิทยาลัย ธรรมศาสตร์ จังหวัด ปทุมธานี	ประชุมสัมมนา	24 มี.ค. 43
54	รศ. ดร.กชกร สังขชาติ	มหาวิทยาลัยราม คำแหง	ประชุมสัมมนา	31 มี.ค. 43
55	ผศ. ดร.วิจิต สุรัตน์เรืองชัย	โรงแรมปรี๊นซ์ พาเลซ กรุงเทพฯ	ประชุมสัมมนา	4 เม.ย. 43



ตารางที่ 13 (ต่อ)

ลำดับที่	ชื่อ - สกุล	สถานที่	ประเภทการลา	ระยะเวลา
56	ดร.นฤพนธ์ วงศ์จตุรภัทร	โรงพยาบาลแม่และ เด็ก, โรงพยาบาล หาดใหญ่, โรง พยาบาลบาราศนราดูล	ประชุมสัมมนา	17-19 เม.ย. 43
57	ดร.สุชาดา กรเพชรปภาณี	โรงแรมโคซี่ บีช เมืองพัทยา จังหวัดชลบุรี	ประชุมสัมมนา	18-21 เม.ย. 43
58	อ.สุวิชัย โกศัยยะวัฒน์	ศูนย์มนุษยวิทยาสิริน ธร ถนนบรมราชชนนี กรุงเทพฯ	ประชุมสัมมนา	19 เม.ย. 43
59	อ. สุทธภา โชติประดิษฐ์	สำนักงานคณะ กรรมการการศึกษา แห่งชาติ กรุงเทพฯ	ประชุมสัมมนา	20-21 เม.ย. 43
60	อ.ณัฐมนต์ คมขำ	โรงแรมวินด์เซอร์	ประชุมสัมมนา	22-23 เม.ย 43
61	ดร.วิมลรัตน์ จตุรานนท์ อ.สุชาติ ศรีโสภารณ์ อ.ณัฐมนต์ คมขำ	โรงแรมวินด์เซอร์	ประชุมสัมมนา	24-25 เม.ย. 43
62	รศ. กาญจนา มณีแสง ดร. เสรี ชัดเข้ม	โรงแรมโซลทริันทาวน์ เวอร์ กรุงเทพฯ	ประชุมสัมมนา	4 พ.ค. 43
63	ดร.นฤพนธ์ วงศ์จตุรภัทร	โรงพยาบาลหาดใหญ่ จังหวัดสงขลา	ประชุมสัมมนา	8-10 พ.ค. 43



ตารางที่ 13 (ต่อ)

ลำดับที่	ชื่อ - สกุล	สถานที่	ประเภทการลา	ระยะเวลา
64	ดร.เลรี ชัดเข้ม ดร.สุชาดา กรเพชรปณี	โรงแรมเมอร์เคียว ชลบุรี	ประชุมสัมมนา	11 พ.ค. 43
65	อ. สุทธภา โชติประดิษฐ์	โรงเรียนทอสี สุขุม วิทชอย 71	ประชุมสัมมนา	16-18 พ.ค. 43
66	อ.สุชาติ ศรีโสภณภรณ์	ทบวงมหาวิทยาลัย	ประชุมสัมมนา	19-20 พ.ค. 43
67	ผศ. ดร.วิจิต สุรัตน์เรืองชัย	มหาวิทยาลัยธรรม ศาสตร์ จังหวัดปทุมธานี	ประชุมสัมมนา	26-28 พ.ค. 43
68	ดร.วิมลรัตน์ จตุรานนท์ ผศ. นลินี บำเรอราช ผศ. ดร.สุนทร บำเรอราช	สำนักงานคณะ กรรมการการศึกษา แห่งชาติ	ประชุมสัมมนา	30 พ.ค. 43
69	รศ. ดร.ฉลอง ทับศรี ผศ. ดร.วิจิต สุรัตน์เรืองชัย รศ. ดร.ประทุม ม่วงมี ดร.ระพีพันธ์ ฉายวิมล ผศ.ดร.สมหมาย แจ่มกระจ่าง ดร.ศรีวรรณ มีคุณ ดร. วิมลรัตน์ จตุรานนท์	โรงแรมวังธารารีสอร์ท จังหวัดฉะเชิงเทรา	ประชุมสัมมนา	4-5 มิ.ย. 43

ตารางที่ 13 (ต่อ)

ลำดับที่	ชื่อ - สกุล	สถานที่	ประเภทการลา	ระยะเวลา
70	อ.สุชาติ ศรีโสภากรรณ ดร.วิมลรัตน์ จตุรานนท์ ผศ.นลินี บำเรอราช	โรงแรมมารวย การ์เด็น กรุงเทพฯ	ประชุมสัมมนา	15 มิ.ย. 43
71	ดร.วิมลรัตน์ จตุรานนท์	ศูนย์ฝึกอบรมงาน อภิบาล "บ้านผู้หว่าน" ถ.เพชรเกษม อ.สาม พราน จังหวัด นครปฐม	ประชุมสัมมนา	18-23 มิ.ย. 43
72	รศ. ดร.สุเมธ เดียววิศเรศ	โรงแรมนารายณ์ ถนนสีลม กรุงเทพฯ	ประชุมสัมมนา	19 มิ.ย. 43
73	รศ.ลัดดา สุขปรีดี	โรงแรมดุสิต ไอดีแลนด์รีสอร์ท จังหวัดเชียงราย	ประชุมสัมมนา	19-20 มิ.ย. 43
74	ผศ.สุจินดา ม่วงมี อ.สุชาติ ศรีโสภากรรณ	โรงแรมปรีนซ์ พาเลซ กรุงเทพฯ	ประชุมสัมมนา	20 มิ.ย. 43
75	ผศ. ดร.อารมณ เพ็ชรชื่น	โรงแรมการ์เด็นซีวิว รีสอร์ทพัททยา	ประชุมสัมมนา	7-9 ก.ค. 43
76	อ.สุทธามา โชติประดิษฐ์	สำนักงานคณะ กรรมการการศึกษา แห่งชาติ	ประชุมสัมมนา	9-11 ก.ค. 43
77	รศ. ดร.ฉลอง ทับศรี	คณะครุศาสตร์จุฬา ลงกรณ์มหาวิทยาลัย	ประชุมสัมมนา	11 ก.ค. 43
78	รศ. ดร.ฉลอง ทับศรี รศ. ลัดดา สุขปรีดี	สำนักงานคณะ กรรมการการศึกษา แห่งชาติ กรุงเทพฯ	ประชุมสัมมนา	19 ก.ค. 43



ตารางที่ 13 (ต่อ)

ลำดับที่	ชื่อ - สกุล	สถานที่	ประเภทการลา	ระยะเวลา
	ดร. ประเสริฐ สมพงษ์ธรรม			
79	รศ. ดร.สุเมธ เดียววิศเรศ	กระทรวงศึกษาธิการ	ประชุมสัมมนา	19 ก.ค. 43
80	ดร.ประเสริฐ สมพงษ์ธรรม	โรงแรมรอยัลปรีนเซส กรุงเทพฯ	ประชุมสัมมนา	26 ก.ค. 43
81	รศ. ดร.ฉลอง ทับศรี	โรงแรมสยามซิตี กรุงเทพฯ	ประชุมสัมมนา	2-3 ส.ค. 43
82	รศ. ลัดดา คุชปริติ	มหาวิทยาลัย เทคโนโลยีพระจอม เกล้าธนบุรี	ประชุมสัมมนา	4 ส.ค. 43
83	อ.สุทธามา โชติประดิษฐ์	มูลนิธิชมรมไทย- อิสราเอลในพระบรม ราชูปถัมภ์	ประชุมสัมมนา	14 ส.ค. 43
84	อ.สุทธามา โชติประดิษฐ์	สำนักงานคณะ กรรมการการศึกษา แห่งชาติ	ประชุมสัมมนา	18 ส.ค. 43
85	ดร.ประเสริฐ สมพงษ์ธรรม	โรงแรมแอมบาสเดอร์ กรุงเทพฯ	ประชุมสัมมนา	21 ส.ค. 43
86	อ.สุรพร ศิริมาลัย	คณะครุศาสตร์ จุฬาลงกรณ์ มหาวิทยาลัย	ประชุมสัมมนา	26 ส.ค. 43
87	ผศ. ดร.อารมณ เพ็ชรชื่น	โรงแรมเวล จังหวัดนครปฐม	ประชุมสัมมนา	28-31 ส.ค. 43
88	อ.สุทธามา โชติประดิษฐ์	โรงแรมมารวย การ์เด็น กรุงเทพฯ	ประชุมสัมมนา	30,31 ส.ค - 1 ก.ย 43



ตารางที่ 13 (ต่อ)

ลำดับที่	ชื่อ - สกุล	สถานที่	ประเภทการลา	ระยะเวลา
89	ผศ. ดร.อารมณ เพชรชิน	สถาบันส่งเสริมการ สอนวิทยาศาสตร์และ เทคโนโลยี	ประชุมสัมมนา	31 ส.ค - 1 ก.ย. 43
90	ผศ. ดร.วิจิต สุรัตน์เรืองชัย	โรงแรมสยามซิตี กรุงเทพฯ	ประชุมสัมมนา	5 ก.ย. 43
91	รศ.ดร.ฉลอง ทับศรี	มหาวิทยาลัยขอนแก่น	ประชุมสัมมนา	12 ก.ย. 43
92	รศ. ดร.สุเมธ เดียววิศเวศ	กระทรวงศึกษาธิการ	ประชุมสัมมนา	12 ก.ย. 43
93	รศ. ดร.ฉลอง ทับศรี	โรงแรมโซลทวินทาว เวอร์ กรุงเทพฯ	ประชุมสัมมนา	19 ก.ย. 43
94	ผศ. ดร.อารมณ เพชรชิน	โรงแรมพทยาการ์เด้น พญาชลบุรี	ประชุมสัมมนา	19-22 ก.ย. 43
95	ผศ. ดร.วิจิต สุรัตน์เรืองชัย	สำนักงานคณะ กรรมการการศึกษา แห่งชาติ	ประชุมสัมมนา	20 ก.ย. 43
96	รศ. ดร.พงศ์ประเสริฐ ทกสุวรรณ	โรงแรมอมารี วอเตอร์เกต กรุงเทพฯ	ประชุมสัมมนา	20 ก.ย. 43
97	รศ.ชารี มณีศรี	สปจ. สระแก้ว	ประชุมสัมมนา	20 ก.ย. 43
98	รศ.ดร.วชิระ ชาวหา ดร.ศรวิวรรณ มีคุณ	สถาบันราชภัฏ เพชรบุรีวิทยาลัยการณ ปทุมธานี	ประชุมสัมมนา	22 ก.ย. 43
99	ผศ.ดร.สุนทร บำเรอราช ดร.วิมลรัตน์ จตุรานนท์	มหาวิทยาลัยอัสสัมชัญ	ประชุมสัมมนา	23 ก.ย. 43



ตารางที่ 15 การส่งเสริมการผลิตตำรา

ลำดับที่	ชื่อตำรา	ผู้จัดทำ
1	จิตวิทยาการศึกษา	รศ.ดร.แก้วตา คณະวรรณ
2	การสอนกิจกรรมแนะแนว	รศ.วิณี ชิดเชิดวงศ์
3	การพัฒนาทักษะการศึกษา	ดร.ศรัทธา มณีคุณ
4	จิตวิทยาอุตสาหกรรมเบื้องต้น	รศ.ดร.ม.ร.ว.สมพร สุทัศนีย์

ตารางที่ 16 การให้ทุนอุดหนุนตามโครงการพัฒนาบุคลากร ประจำปีงบประมาณ พ.ศ. 2543

ลำดับที่	ชื่อ - สกุล	ตำแหน่ง	ประเภทของทุน	จำนวนเงินทุน
1	นางจินดา ศรีญาณลักษณ์	เจ้าหน้าที่บริหารงาน ทั่วไป 6	ศึกษาต่อใน ระดับปริญญาเอก	70,000
2	นายมนตรี แย้มกสิกร	ผู้ช่วยศาสตราจารย์	ศึกษาต่อใน ระดับปริญญาเอก	70,000
3	นายสมสิทธิ์ จิตรสถาพร	รองศาสตราจารย์	ศึกษาต่อใน ระดับปริญญาเอก	70,000
4	นายสมชาย พัทธเสน	เจ้าหน้าที่บุคคล 5	ศึกษาต่อใน ระดับปริญญาโท	50,000
5	นายดุสิต ขาวเหลือง	นักวิชาการโสตทัศน ศึกษา	ศึกษาต่อใน ระดับปริญญาโท	50,000
6	นางสาวรัชมน บันสันเทียะ	เจ้าหน้าที่บริหารงาน ทั่วไป 5	ศึกษาต่อใน ระดับปริญญาโท	50,000
7	นายสุวิชัย โกคัยยะวัฒน์	อาจารย์	การนำเสนอผลงาน วิจัยในต่างประเทศ	10,000



ผลการดำเนินงานด้านการเงินและงบประมาณ

ตารางที่ 17 งบประมาณแผ่นดิน ประจำปีงบประมาณ 2543 จำแนกตามแผนงานและหมวดรายจ่าย (ไม่รวมหมวดเงินเดือนและค่าจ้างประจำ)

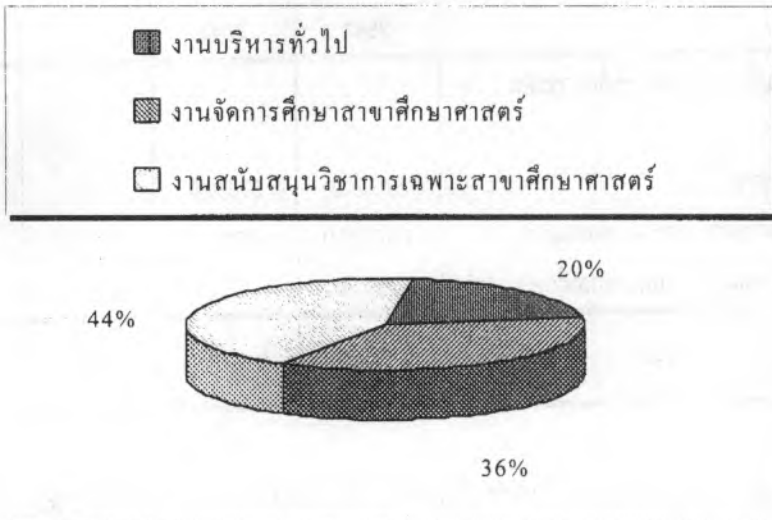
หมวดรายจ่าย	แผนงานบริหารและจัดการศึกษาระดับอุดมศึกษา			รวมทั้งสิ้น
	งานบริหารทั่วไป	งานจัดการศึกษาสาขาศึกษาศาสตร์	งานสนับสนุนวิชาการเฉพาะสาขาศึกษาศาสตร์	
1. หมวดดำเนินการ				
1.1 ค่าตอบแทน	} 575,200	271,400	188,400	} 2,832,200
1.2 ค่าใช้สอย		257,600	831,300	
1.3 ค่าวัสดุ		492,800	215,500	
1.4 ค่าสาธารณูปโภค	-	-	-	-
1.5 เงินอุดหนุน	-	-	-	-
1.6 รายจ่ายอื่น	-	-	-	-
รวม	575,200	1,021,800	1,235,200	2,832,200
2. หมวดลงทุน				
2.1 ค่าครุภัณฑ์	-	-	-	-
2.2 ค่าที่ดินและสิ่งก่อสร้าง	-	-	-	-
รวม	-	-	-	-
รวมทั้งสิ้น	575,200	1,021,800	1,235,200	2,832,200



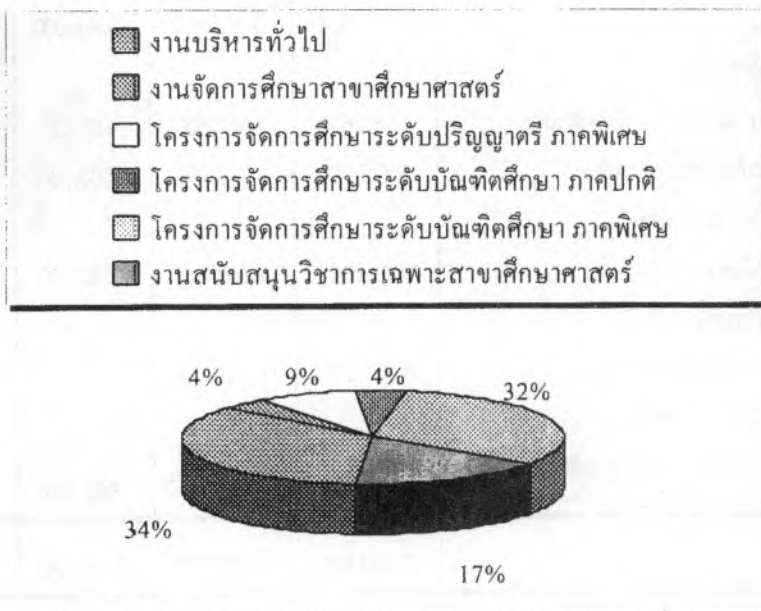
ตารางที่ 18 งบประมาณเงินรายได้ ประจำปีงบประมาณ 2543 จำแนกตามแผนงานและหมวดรายจ่าย

หมวดรายจ่าย	แผนงานบริหารและจัดการศึกษาระดับอุดมศึกษา						รวมทั้งสิ้น
	งานบริหาร ทั่วไป	งาน จัดการ ศึกษา สาขาศึกษา ศาสตร์	โครงการ จัดการ ศึกษา ระดับ ปริญญาตรี ภาคพิเศษ	โครงการ จัดการ ศึกษา ระดับ บัณฑิต ศึกษา ภาคปกติ	โครงการ จัดการ ศึกษา ระดับ บัณฑิต ศึกษา ภาคพิเศษ	งาน สัมมนา วิชาการ เฉพาะ สาขาศึกษา ศาสตร์	
หมวดดำเนินการ							
1. ค่าจ้างชั่วคราว	870,300	-	-	-	-	1,896,500	2,766,800
2. ค่าตอบแทน	438,400	134,200	1,886,000	626,000	6,975,200	365,200	10,425,000
3. ค่าใช้สอย	338,000	282,300	101,400	244,800	1,490,000	511,700	2,968,200
4. ค่าวัสดุ	412,800	172,300	15,900	79,100	685,600	1,174,500	2,540,200
5. ค่าสาธารณูปโภค	2,969,700	-	-	-	-	500,000	3,469,700
6. เงินอุดหนุน	3,127,400	171,000	-	-	-	350,000	3,648,400
7. รายจ่ายอื่น	-	-	-	-	-	-	-
8. งบกลาง	2,769,700	-	-	-	-	300,000	3,069,700
รวม	10,926,300	759,800	2,003,300	949,900	9,150,800	5,097,900	28,888,000
หมวดลงทุน							
1. ค่าครุภัณฑ์	249,200	470,700	773,100	400,500	1,148,700	250,500	3,292,700
2. ค่าที่ดินและ สิ่งก่อสร้าง	15,000	80,000	-	-	-	-	95,000
รวม	264,200	550,700	773,100	400,500	1,148,700	250,500	3,387,700
รวมทั้งสิ้น	11,190,500	1,310,500	2,776,400	1,350,400	10,299,500	5,348,400	32,275,700

ภาพที่ 1 แสดงสัดส่วนร้อยละของงบประมาณแผ่นดิน
ประจำปีงบประมาณ พ.ศ. 2543



ภาพที่ 2 แสดงสัดส่วนร้อยละของงบประมาณเงินรายได้
ประจำปีงบประมาณ พ.ศ. 2543



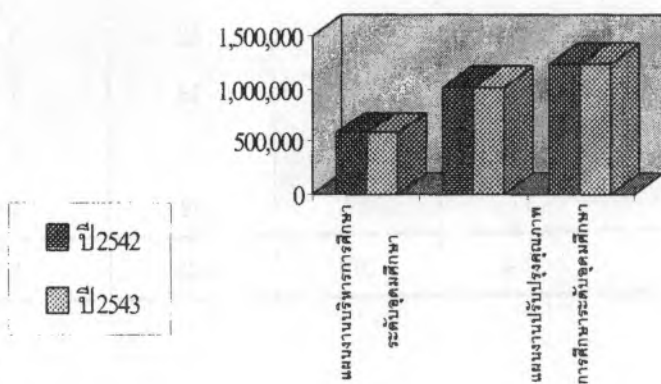
ตารางที่ 19 เปรียบเทียบงบประมาณแผ่นดิน ปีงบประมาณ 2542 กับปีงบประมาณ 2543
(ไม่รวมหมวดเงินเดือนและค่าจ้างประจำ)

แผนงาน/งาน	งบประมาณที่ได้รับ		เพิ่ม / ลด (+) (-)	ร้อยละ (+) (-)
	ปีงบประมาณ 2542	ปีงบประมาณ 2543		
	แผนงานบริหารและจัดการศึกษาระดับ อุดมศึกษา			
1. งานบริหารทั่วไป	575,200	575,200	0	0
2. งานจัดการศึกษาสาขาศึกษาศาสตร์	1,021,800	1,021,800	0	0
3. งานสนับสนุนวิชาการเฉพาะสาขาศึกษาศาสตร์	1,235,200	1,235,200	0	0
รวม	2,832,200	2,832,200	0	0

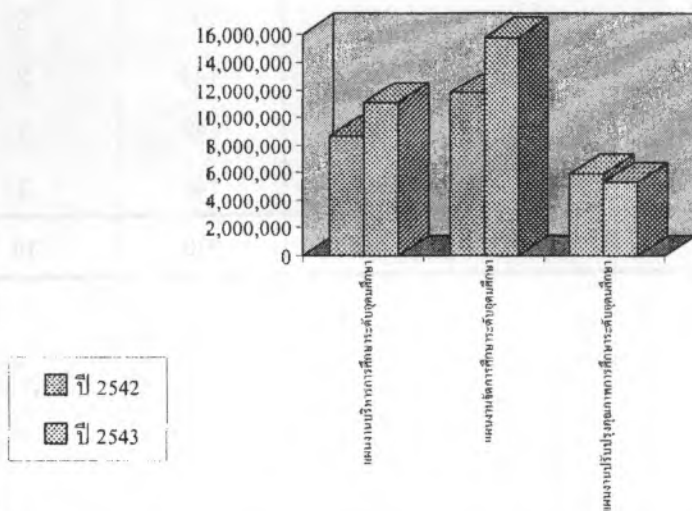
ตารางที่ 20 เปรียบเทียบงบประมาณเงินรายได้ ปีงบประมาณ 2542 กับปีงบประมาณ 2543

แผนงาน/งาน	งบประมาณที่ได้รับ		เพิ่ม / ลด (+) (-)	ร้อยละ (+) (-)
	ปีงบประมาณ 2542	ปีงบประมาณ 2543		
	แผนงานบริหารและจัดการศึกษาระดับ อุดมศึกษา			
1. งานบริหารทั่วไป	8,735,600	11,190,500	+2,454,900	+28.10
2. งานจัดการศึกษาสาขาศึกษาศาสตร์	1,763,600	1,310,500	-453,100	-25.69
3. โครงการจัดการศึกษาระดับ ปริญญาตรี ภาคพิเศษ	2,270,900	2,776,400	+505,500	+22.26
4. โครงการจัดการศึกษาระดับ บัณฑิตศึกษา ภาคปกติ	801,800	1,350,400	+548,600	+68.42
5. โครงการจัดการศึกษาระดับ บัณฑิตศึกษา ภาคพิเศษ	6,966,100	10,299,500	+3,333,400	+47.85
6. งานสนับสนุนวิชาการเฉพาะสาขาศึกษา ศาสตร์	5,909,100	5,348,400	-560,700	-9.49
รวม	26,447,100	32,275,700	+5,828,600	+22.04

ภาพที่ 3 แสดงการเปรียบเทียบงบประมาณแผ่นดิน
ปีงบประมาณ 2542 กับปีงบประมาณ 2543



ภาพที่ 4 แสดงการเปรียบเทียบงบประมาณเงินรายได้
ปีงบประมาณ 2542 กับปีงบประมาณ 2543



ผลการดำเนินงานด้านโรงเรียนสาธิต “พิบูลย์วิทยา”

ตารางที่ 21 จำนวนนักเรียนโรงเรียนสาธิต ฝ่ายประถม ปีการศึกษา 2543

ระดับชั้น	ชาย	หญิง	รวม	จำนวนห้อง
ประถมศึกษาปีที่ 1	47	44	91	3
ประถมศึกษาปีที่ 2	21	27	48	1
ประถมศึกษาปีที่ 3	26	22	48	1
ประถมศึกษาปีที่ 4	20	28	48	1
ประถมศึกษาปีที่ 5	23	21	44	1
ประถมศึกษาปีที่ 6	17	27	44	1
รวม	154	169	323	8

ตารางที่ 22 จำนวนนักเรียนโรงเรียนสาธิต ฝ่ายมัธยม ปีการศึกษา 2543

ระดับชั้น	ชาย	หญิง	รวม	จำนวนห้อง
มัธยมศึกษาปีที่ 1	80	93	173	4
มัธยมศึกษาปีที่ 2	78	76	154	3
มัธยมศึกษาปีที่ 3	57	96	153	3
มัธยมศึกษาปีที่ 4	51	93	144	3
มัธยมศึกษาปีที่ 5	34	88	142	3
มัธยมศึกษาปีที่ 6	62	82	144	3
รวม	362	528	910	19

สารสนเทศ ปีงบประมาณ 2543

ตารางที่ 23 จำนวนบุคลากรประจำปีงบประมาณ 2543

ภาควิชา / หน่วยงาน	สาย ก				สาย		ลูกจ้าง		รวมทั้งสิ้น
	อ.	ผศ.	รศ.	ศ.	ข	ค	ประจำ	ชั่วคราว	
- สำนักงานเลขานุการ	-	-	-	-	2	7	12	4	25
- ภาควิชาการแนะแนวและจิตวิทยาการศึกษา	2	1	4	-	-	-	-	1	8
- ภาควิชาการศึกษานอกระบบ	-	2	1	-	-	-	-	-	3
- ภาควิชาเทคโนโลยีทางการศึกษา	1	2	4	-	1	-	-	1	9
- ภาควิชาบริหารการศึกษา	3	1	3	-	-	-	-	2	9
- ภาควิชาพลศึกษาและสันทนาการ	7	3	2	1	-	-	-	1	14
- ภาควิชาพื้นฐานการศึกษา	2	-	2	-	-	-	-	-	4
- ภาควิชาหลักสูตรและการสอน	8	4	1	-	-	-	-	2	15
- ภาควิชาวิจัยและวัดผลการศึกษา	5	1	1	-	-	-	-	1	8
- โครงการจัดตั้งภาควิชาอุตสาหกรรมศึกษา	2	-	-	-	-	-	-	-	2
- โรงเรียนสาธิต "พิบูลบำเพ็ญ"	49	6	2	-	2	4	21	22	106
รวม	79	20	20	1	5	11	33	34	203

ตารางที่ 24 รายนามบุคลากรใหม่คณะศึกษาศาสตร์ ในปีงบประมาณ 2543

ชื่อ - สกุล	ตำแหน่ง	วุฒิการศึกษา	ประเภท
โรงเรียนสาธิต "พิบูลบำเพ็ญ"			
นายเสน่ห์ มานะสม	อาจารย์	กศ.บ (พลศึกษา)	บรรจุใหม่
นางสาวธีราพร เชี่ยวชาญ	3	วท.บ. (วิทยาศาสตร์เทคโนโลยีสารสนเทศ)	บรรจุใหม่
นางสาวรุ่งทิพย์ ทิพย์เนตร		วท.ม. (วิทยาศาสตร์)	บรรจุใหม่
ภาควิชาการแนะแนวและจิตวิทยาการศึกษา			
ม.ร.ว. สมพร สุทัศน์ีย์	รศ.ดร 9	ค.ด. (จิตวิทยาการศึกษา)	รับโอนจากสถาบันราชภัฏ-ราชนครินทร์ ฉะเชิงเทรา
นายพงศ์ประเสริฐ หกสุวรรณ	รศ. 9	กศ.ด. (เทคโนโลยีทางการศึกษา)	รับโอนจากมหาวิทยาลัยสุโขทัยธรรมมาธิราช



ตารางที่ 25 จำนวนนักศึกษาในระดับปริญญาตรี (ภาคปกติ) ปีการศึกษา 2543

วิชาเอก	ชั้นปี	ชั้นปี	ชั้นปี	ชั้นปี	ชั้นปี	ชั้นปี	รวม ทุกชั้น ปี
	1	2	3	4	5	6	
หลักสูตร กศ.บ.							
การประถมศึกษา	35	28	40	27	-	-	130
เทคโนโลยีทางการศึกษา	40	37	51	38	-	-	166
บรรณารักษศาสตร์และ สารนิเทศศาสตร์	-	-	22	17	-	-	39
ภาษาไทย	16	19	29	25	-	-	89
ภาษาอังกฤษ	19	19	21	24	1	-	84
วิทยาศาสตร์ - คณิตศาสตร์	-	24	81	56	-	-	161
วิทยาศาสตร์ - เคมี	-	11	13	13	-	-	37
วิทยาศาสตร์ - ชีววิทยา	-	15	14	15	-	3	47
วิทยาศาสตร์ - ฟิสิกส์	-	5	10	5	-	-	20
สังคมศึกษา	22	22	31	15	2	-	92
ศึกษาศาสตร์ (วิทย์)	44	-	-	-	-	-	44
การศึกษาปฐมวัย	30	30	-	-	-	-	60
รวม กศ.บ.	206	210	312	235	3	3	969
หลักสูตร กศ.บ. (ต่อเนื่อง 2 ปี)							
เทคโนโลยีอุตสาหกรรมศึกษา	-	-	17	22	-	-	39
รวม กศ.บ. (ต่อเนื่อง 2 ปี)	-	-	17	22	-	-	39
หลักสูตร วท.บ.							
พลศึกษา	40	30	42	30	4	-	146
รวม วท.บ.	40	30	42	30	4	-	146
รวมทั้งสิ้น	246	240	371	287	7	3	1,154

ตารางที่ 26 จำนวนนักศึกษาระดับบัณฑิตศึกษา (ภาคปกติ) ปีการศึกษา 2543

วิชาเอก	รุ่นปี	รุ่นปี	รุ่นปี	รุ่นปี	รุ่นปี	รุ่นปี	รวมทุก ชั้นปี
	38	39	40	41	42	43	
หลักสูตร กศ.ม.							
การบริหารการศึกษา แผน ก	-	6	4	13	18	7	48
การบริหารการศึกษา แผน ข	-	1	-	1	1	3	6
การประถมศึกษา	1	7	3	1	2	3	17
การศึกษานอกระบบ	-	1	1	2	1	2	7
จิตวิทยาการแนะแนว	-	-	-	4	5	5	14
ชีววิทยา	-	-	3	-	-	-	3
วิทยาศาสตร์ศึกษา	-	1	-	-	-	-	1
เทคโนโลยีทางการศึกษา	-	11	4	13	19	17	64
หลักสูตรและการสอน แผน ก	-	-	-	-	19	9	28
หลักสูตรและการสอน แผน ข	-	-	-	-	-	4	4
รวม กศ.ม.	1	27	15	34	65	50	192
หลักสูตร วท.ม.							
จิตวิทยาการให้คำปรึกษา	-	5	3	7	7	16	38
วิทยาศาสตร์การออกกำลังกายและการกีฬา	-	6	3	3	5	3	20
เทคโนโลยีการวัดทางการศึกษา	-	-	-	-	2	5	7
เทคโนโลยีวิจัยการศึกษา	-	-	-	-	3	14	17
รวม วท.ม.	-	11	6	10	17	38	82
หลักสูตร กศ.ด.							
การบริหารการศึกษา	-	-	-	3	5	-	8
หลักสูตร ปร.ด.							
วิทยาศาสตร์การออกกำลังกายและการกีฬา	-	-	-	1	2	1	4
รวม กศ.ด. และ ปร.ด.	-	-	-	4	7	1	12
รวมทั้งสิ้น	1	38	21	48	89	89	286



ตารางที่ 27 จำนวนนักศึกษาในระดับปริญญาตรี (ภาคพิเศษ) ปีการศึกษา 2543

วิชาเอก	รุ่นปี 39	รุ่นปี 40	รุ่นปี 41	รุ่นปี 42	รุ่นปี 43	รวมทุก ชั้นปี
หลักสูตร กศ.บ.						
เทคโนโลยีทางการศึกษา (ฝึกอบรม)	-	1	3	31	76	111
เทคโนโลยีทางการศึกษา (ภาพนิ่ง)	-	2	1	37	47	87
เทคโนโลยีอุตสาหกรรมศึกษา	-	-	9	37	29	75
รวมทั้งสิ้น	-	3	13	105	152	273

ตารางที่ 28 จำนวนนักศึกษาในระดับบัณฑิตศึกษา (ภาคพิเศษ) ปีการศึกษา 2543

วิชาเอก	รุ่นปี 36	รุ่นปี 37	รุ่นปี 38	รุ่นปี 39	รุ่นปี 40	รุ่นปี 41	รุ่นปี 42	รุ่นปี 43	รวมทุก ชั้นปี
หลักสูตร กศ.ม.									
หน่วยสอนบางแสน									
การบริหารการศึกษา	1	11	-	-	-	-	-	-	12
การบริหารการศึกษา *	-	-	14	15	15	35	26	23	128
การบริหารการศึกษา **	-	-	3	7	5	39	50	74	178
การประถมศึกษา	2	9	7	8	-	-	-	10	36
หลักสูตรและการสอน *	-	-	-	-	-	-	51	2	53
หลักสูตรและการสอน **	-	-	-	-	-	14	-	51	65
จิตวิทยาการแนะแนว	-	5	-	-	-	-	13	17	35
เทคโนโลยีทางการศึกษา	-	14	19	27	23	20	24	24	151
หน่วยสอนวัดดอนทอง									
การบริหารการศึกษา *	-	-	-	-	-	-	-	75	75
หลักสูตรและการสอน **	-	-	-	-	-	-	-	22	22
หน่วยสอนจันทบุรี									
การบริหารการศึกษา	-	-	-	2	-	4	34	45	85
หน่วยสอนสระแก้ว									
การบริหารการศึกษา	-	-	-	-	-	30	21	51	102
รวม กศ.ม.	3	39	43	59	43	142	219	394	942

ตารางที่ 28 (ต่อ)

วิชาเอก	รุ่นปี 36	รุ่นปี 37	รุ่นปี 38	รุ่นปี 39	รุ่นปี 40	รุ่นปี 41	รุ่นปี 42	รุ่นปี 43	รวมทุก ชั้นปี
หลักสูตร วท.ม.									
หน่วยสอนบางแสน									
จิตวิทยาการให้คำปรึกษา	-	-	15	17	-	16	16	17	81
เทคโนโลยีวิจัยการศึกษา	-	-	-	-	-	-	20	15	35
รวม วท.ม.	-	-	15	17	-	16	36	32	116
รวมทั้งสิ้น	3	39	58	76	43	158	255	426	956

หมายเหตุ * แผน ก , ** แผน ข

ตารางที่ 29 จำนวนบัณฑิตระดับปริญญาตรีและปริญญาโท (ภาคปกติและภาคพิเศษ) ที่จบในปีการศึกษา 2542

สาขาวิชา	เกียรตินิยม อันดับ 1	เกียรตินิยม อันดับ 2	บัณฑิต	รวมทั้งสิ้น
ปริญญาการศึกษาบัณฑิต (กศ.บ.)				
สาขาวิชาการประถมศึกษา	1	9	1	11
สาขาวิชาเทคโนโลยีทางการศึกษา	-	6	111	117
สาขาวิชาเทคโนโลยีอุตสาหกรรมการศึกษา	-	-	16	16
สาขาวิชาบรรณารักษศาสตร์	1	-	8	9
สาขาวิชาภาษาไทย	-	-	5	5
สาขาวิชาภาษาอังกฤษ	1	7	19	27
สาขาวิชาวิทยาศาสตร์-คณิตศาสตร์	-	1	73	74
สาขาวิชาวิทยาศาสตร์-เคมี	-	-	17	17
สาขาวิชาวิทยาศาสตร์-ชีววิทยา	-	-	13	13
สาขาวิชาวิทยาศาสตร์-ฟิสิกส์	-	-	17	17
สาขาวิชาสังคมศึกษา	-	-	-	-
ปริญญาวิทยาศาสตรบัณฑิต (วท.บ.)				
สาขาวิชาพลศึกษา	-	-	28	28



ตารางที่ 29 (ต่อ)

สาขาวิชา	เกียรตินิยม	เกียรตินิยม	บัณฑิต	รวมทั้งสิ้น
	อันดับ 1	อันดับ 2		
ปริญญาการศึกษามหาบัณฑิต (กศ.ม.)				
สาขาวิชาการบริหารการศึกษาศึกษา	-	-	156	156
สาขาวิชาการประถมศึกษา	-	-	23	23
สาขาวิชาจิตวิทยาการแนะแนว	-	-	2	2
สาขาวิชาเทคโนโลยีทางการศึกษา	-	-	35	35
สาขาวิชาชีววิทยา	-	-	2	2
สาขาวิชาวิทยาศาสตร์ศึกษา	-	-	1	1
ปริญญาวิทยาศาสตรมหาบัณฑิต (วท.ม.)				
สาขาวิชาจิตวิทยาการให้คำปรึกษา	-	-	27	27
สาขาวิชาวิทยาศาสตร์การออกกำลังกายและการกีฬา	-	-	1	1
รวม	3	23	555	581

ทำเนียบอาจารย์

ทำเนียบอาจารย์

ทำเนียบอาจารย์

ภาควิชาการแนะแนวและจิตวิทยาการศึกษา

1. รองศาสตราจารย์ ดร.แก้วตา คณะวรรณ Ph.D. (Ed. Psy., Cur. and Inst., Child Dev.)
2. รองศาสตราจารย์ผกา บุญเรือง กศ.ม. (การแนะแนว)
3. ดร.ระพีพันธ์ ฉายวิมล ค.ด. (จิตวิทยาการศึกษา)
4. รองศาสตราจารย์วิณี ชิตเชิดวงศ์ กศ.ม. (การแนะแนว)
5. ผู้ช่วยศาสตราจารย์ ดร.สมคิด บุญเรือง ค.ด. (จิตวิทยาการศึกษา)
6. รองศาสตราจารย์ ดร. ม.ร.ว.สมพร สุทัศน์ีย์ ค.ด. (จิตวิทยาการศึกษา)
7. ผู้ช่วยศาสตราจารย์ ดร.สุรินทร์ สุทธิธาทิพย์ Ed.D. (Psy. Coun, and Guid.)
8. ดร.อนงค์ วิเศษสุวรรณ Ed.D. (Cur. and Inst.)

หัวหน้าภาควิชา

ภาควิชาการศึกษาานอกระบบ

1. รองศาสตราจารย์ ดร.กชกร สังขชาติ Ed.D. (Adult Ed.)
2. ผู้ช่วยศาสตราจารย์ ดร.สมหมาย แจ่มกระจ่าง Ph.D. (Higher and Adult Ed.)
3. ผู้ช่วยศาสตราจารย์สุจินดา ม่วงมี M.A. (Adult Ed.)

รองคณบดีฝ่ายวิเทศสัมพันธ์

ภาควิชาเทคโนโลยีทางการศึกษา

1. รองศาสตราจารย์ ดร.ฉลอง ทับศรี Ed.D. (Instructional Systems Technology)
- คณบดี



ภาควิชาเทคโนโลยีทางการศึกษา (ต่อ)

2. ดร. นัญญา พลิตวานนท์ Ph.D. (Computer Based Education)
3. รองศาสตราจารย์ ดร. พงศ์ประเสริฐ หกสุวรรณ กศ.ด. (เทคโนโลยีทางการศึกษา)
หัวหน้าภาควิชา
กศ.ม. (เทคโนโลยีทางการศึกษา)
Dip. in Teacher Training
(Ed.TV.)
4. ผู้ช่วยศาสตราจารย์มนตรี แย้มกสิกร (ลาศึกษาต่อระดับปริญญาเอก สาขา การวิจัยและพัฒนาหลักสูตร ณ มหาวิทยาลัยศรีนครินทรวิโรฒ ประสานมิตร) กศ.ม. (โสตทัศนศึกษา), Cert, in Ed. Media
5. รองศาสตราจารย์ลัดดา ศุขปรีดี กศ.ม. (เทคโนโลยีทางการศึกษา)
รองคณบดีฝ่ายบริหาร
กศ.ม. (เทคโนโลยีทางการศึกษา)
กศ.ม. (เทคโนโลยีทางการศึกษา)
Cert, in Ed. Broadcasing
6. ผู้ช่วยศาสตราจารย์วาสนา ชาวหา
7. รองศาสตราจารย์สมสิทธิ์ จิตรสถาพร (ลาศึกษาต่อระดับปริญญาเอก ณ จุฬาลงกรณ์มหาวิทยาลัย)

ภาควิชาบริหารการศึกษา

1. รองศาสตราจารย์ชารี มณีศรี M.Ed. (Ed.Ad.)
รองอธิการบดีฝ่ายวิทยาเขต
สารสนเทศ สระแก้ว
Ph.D. (Higher Ed. and Administrative Leadership)
Ed.D. (Ed. Ad.)
2. ผู้ช่วยศาสตราจารย์ ดร. ธร สุนทรายุทธ ค.ด. (บริหารการศึกษา)
รองคณบดีฝ่ายวางแผนและพัฒนา
DIBA. C Doctor of International Business Ad.
3. รองศาสตราจารย์ ดร. ประชุม รอดประเสริฐ Ed.D. (Education Ad.)
4. ดร. ประเสริฐ สมพงษ์ธรรม
5. ดร. สมนึก จันทระพิน
6. ดร. สิทธิพร นิยมศรีสมศักดิ์



ภาควิชาบริหารการศึกษา (ต่อ)

7. รองศาสตราจารย์ ดร.สุเมธ เตียววิศเวศ

Ph.D. (Administrative Leadership)

หัวหน้าภาควิชา

ภาควิชาพลศึกษาและสันทนาการ

1. อาจารย์คมวจี แสสุวรรณ

ค.ม. (พลศึกษา)

2. ผู้ช่วยศาสตราจารย์ ดร.จิรภรณ์ ศิริประเสริฐ

Ph.D. (Education)

3. อาจารย์เชิดชัย ชาญสมุท

กศ.ม. (พลศึกษา)

4. ดร.นฤพนธ์ วงศ์จตุรภัทร

Ph.D. (Sport Studies)

5. ผู้ช่วยศาสตราจารย์บุญมา ไทยก้าว

ค.ม. (พลศึกษา)

รองอธิการบดีฝ่ายกิจการนิสิต

6. รองศาสตราจารย์ ดร.ประทุม ม่วงมี

Ph.D. (Exercise Physiology)

หัวหน้าภาควิชา

7. รองศาสตราจารย์ประโยค สุทธิสง่า

M.S. (Physical Ed.)

8. อาจารย์เพ็ญจันทร์ ศรีสุขสวัสดิ์

ค.ม. (พลศึกษา)

9. อาจารย์รวี จันทร์สอาด

กศ.ม. (พลศึกษา)

10. ผู้ช่วยศาสตราจารย์ร่ำแพน พรเทพเกษมสันต์

M.P.H. (H.Ed.), Cert. in Occ.

H. Nsg.

11. ผู้ช่วยศาสตราจารย์สายัณห์ ละออเอี่ยม

ค.ม. (สุขศึกษา)

ผู้ช่วยอธิการบดีฝ่ายวิทยาเขต

สารสนเทศ สระแก้ว

12. อาจารย์เสถียร ปุระณะวิทย์

กศ.ม. (พลศึกษา)

13. อาจารย์เอนก สุตรมงคล

กศ.ม. (พลศึกษา)

ภาควิชาพื้นฐานการศึกษา

1. รองศาสตราจารย์ ดร.วชิระ ชาวหา

กศ.ด. (บริหารการศึกษา)

2. รองศาสตราจารย์ ดร.คักดา ปรางค์ประทานพร

Ph.D. (Hist. & Phil. of Ed.)



ภาควิชาพื้นฐานการศึกษา (ต่อ)

3. ดร.ศรียรรณ มีคุณ
4. อาจารย์สุวิชัย โกศัยยะวัฒน์

Ph.D. (Development Ed.)

หัวหน้าภาควิชา

ค.ม. (พื้นฐานการศึกษา)

ผู้ช่วยคณบดีฝ่ายวางแผน

และพัฒนา

ภาควิชาหลักสูตรและการสอน

1. ผู้ช่วยศาสตราจารย์ณลินี บำเรอราช
2. รองศาสตราจารย์ ดร.ปิยนุช คนฉลาด
3. อาจารย์รุ่งฟ้า กิติญาณสันต์
4. ผู้ช่วยศาสตราจารย์ ดร.วิจิต สุรัตน์เรืองชัย
5. ดร.วิมลรัตน์ จตุรานนท์
6. อาจารย์สมประสงค์ ประสงค์เงิน
7. อาจารย์สุชาติ ศรีโสภานรณ์
8. อาจารย์สุทธาภา ไชติประดิษฐ์
9. ผู้ช่วยศาสตราจารย์ ดร.สุนทร บำเรอราช
10. อาจารย์อลิสสา เพ็ชรรัตน์

ค.ม. (การสอนภาษาไทย)

C.A.G.S. (Reading in Ed.)

Ed.D. (El. Ed.)

กศ.ม. (การประถมศึกษา)

กศ.ด. (การวิจัยและพัฒนาหลักสูตร)

รองคณบดีฝ่ายวิชาการ

ค.ด. (หลักสูตรและการสอน)

หัวหน้าภาควิชา

ค.ม. (นิเทศการศึกษและพัฒนา

หลักสูตร)

กศ.ม. (วิทยาศาสตร์ศึกษา)

รองคณบดีฝ่ายกิจการนิสิต

กศ.ม. (การศึกษาปฐมวัย)

ผู้ช่วยอธิการบดีฝ่ายกิจการนิสิต

และกิจการพิเศษวิทยาเขต

สารสนเทศ สระแก้ว

Ed.D. (Cur. and Inst.)

ค.ม. (ศึกษาปฐมวัย)

ผู้ช่วยคณบดีฝ่ายกิจการนิสิต



ภาควิชาหลักสูตรและการสอน (ต่อ)

11. อาจารย์อาพันธ์ชนิต เจนจิต
(ลาศึกษาต่อระดับปริญญาเอก
สาขาวิชาคณิตศาสตร์ศึกษา ณ
มหาวิทยาลัยศรีนครินทรวิโรฒ ประสานมิตร)
12. ผู้ช่วยศาสตราจารย์ ดร.อารมณห์ เพชรชื่น
13. อาจารย์ณัฐมนต์ คมขำ

ศศ.ม. (การสอนคณิตศาสตร์)

Ed.D. (Cur. and Inst.)

ค.ม. (การศึกษาปฐมวัย)

ภาควิชาวิจัยและวัดผลการศึกษา

1. รองศาสตราจารย์กาญจนา มณีแสง
2. ผู้ช่วยศาสตราจารย์ ดร.ไพรัตน์ วงษ์นาม
3. ดร.สมโภชน์ อเนกสุข
4. ดร.สมศักดิ์ ลิลา
5. อาจารย์สุชาดา กรเพชรปानी
6. ดร.เสวี ชัดเข้ม
7. อาจารย์สุรีย์พร ศิริมาลัย

กศ.ม. (วัดผล)

รองคณบดีฝ่ายบัณฑิตศึกษา

ค.ด. (การวัดและประเมินผลการศึกษา)

กศ.ด. (การวิจัยและพัฒนาหลักสูตร)

รองคณบดีฝ่ายวิจัย บัณฑิตวิทยาลัย

กศ.ด. (การวิจัยและพัฒนาหลักสูตร)

ผู้อำนวยการโรงเรียนสาธิต

“พิบูลบำเพ็ญ”

ค.ม. (วิจัยการศึกษา) Dip. in

Teacher Training (Cur.

Evaluation & Development)

ค.ด. (การวัดและประเมินผลการศึกษา)

ศึกษา)

หัวหน้าภาควิชา

ค.ม. (วัดผลและประเมินผลการศึกษา)



โครงการจัดตั้งภาควิชาอุตสาหกรรมศึกษา

1. ดร.มานพ แจ่มกระจ่าง

Ph.D. (Industrial Ed.)

ประธานโครงการจัดตั้งภาควิชา

อุตสาหกรรมศึกษา

2. อาจารย์แดน ทองอินทร์

ค.อ.ม. (เครื่องกล)

โรงเรียนสาริต “พิบูลบำเพ็ญ”

1. อาจารย์กุลวดี พยัคฆเดชาพันธ์

กศ.บ. (ภูมิศาสตร์)

2. อาจารย์แก้วตา เขตสุวรรณ

กศ.ม. (ภาษาอังกฤษ)

3. อาจารย์ขวัญจิต คัมภีรานนท์

กศ.บ. (ภาษาอังกฤษ)

4. อาจารย์คงศักดิ์ วัฒนะโชติ

กศ.ม. (วิทยาศาสตร์ศึกษา)

5. อาจารย์งามจิตต์ อ่ำไพ

ค.ม. (การสอนภาษาไทย)

6. อาจารย์จรงค์ โอทกานนท์

กศ.บ. (ภาษาอังกฤษ), M.S.

7. อาจารย์จรรยา ชาญสมุทร

กศ.บ. (ภาษาอังกฤษ)

8. อาจารย์จันทร์ชลี มาพุทธ

กศ.ม. (การประถมศึกษา)

ผู้ช่วยผู้อำนวยการฝ่ายวางแผนวิจัย

และพัฒนา

9. ผู้ช่วยศาสตราจารย์จารึก ถึงลาภ

กศ.บ. (ประวัติศาสตร์)

10. อาจารย์จิตมา วัฒนะพิพัทธ์

ค.ม. (การประถมศึกษา)

11. ผู้ช่วยศาสตราจารย์จินดา เขมฐะ

กศ.บ. (ประวัติศาสตร์)

12. อาจารย์ชู พูนมัน

กศ.บ. (ฟิลิปปินส์)

13. อาจารย์ณัฐติยาภรณ์ หยกอุบล

กศ.ม. (วิทยาศาสตร์ศึกษา)

14. อาจารย์ณัฐนุช สุกันธวนิช

กศ.ม. (การสอนภาษาไทย)

15. อาจารย์ทรงศักดิ์ ประสบกิติคุณ

คศ.ม. (การสอนวิทยาศาสตร์)

16. อาจารย์ธนนันท์ อ้นนา

นศ.ม. (ไวยากรณ์)

17. อาจารย์ชนาวุฒิ สุกนธทรัพย์

คศ.ม. (การสอนคณิตศาสตร์)

18. อาจารย์ธีรนันท์ ชูเชิด

คศ.ม. (ศิลปะศึกษา)



โรงเรียนสาริต "พิบูลบำเพ็ญ" (ต่อ)

19. อาจารย์นวมณันท์ หิงคานนท์

20. อาจารย์บังอร พวงสุวรรณ

21. อาจารย์บังอร เสียงหล่อ

22. อาจารย์บุญนาค อารยะศาสตร์

23. อาจารย์ประดิษฐ์ อินทนิล

25. อาจารย์ประยูร อิมสวัสดิ์

26. อาจารย์ปริญญา ทองสอน

27. อาจารย์ผลาดร สุวรรณโพธิ์

28. อาจารย์พัชชา กวางทอง

29. อาจารย์เพ็ญพรรณ ศรีสายพร

30. ผู้ช่วยศาสตราจารย์เพ็ญทิพย์ เจริญชาติ

31. อาจารย์ยงยุทธ นุ่มมีชัย

32. อาจารย์ยุวดี ชีโนดม

33. รองศาสตราจารย์วีวรรณ อังคนุรักษ์พันธุ์

34. อาจารย์ระพีณิ คุณะรัตน์

35. ผู้ช่วยศาสตราจารย์รพจน์ รอบรู้

36. อาจารย์วราภรณ์ บัวผา

37. ผู้ช่วยศาสตราจารย์วิรัช บุญยู่

38. อาจารย์วิโรจน์ ชมภู

39. อาจารย์วิวัฒน์ไชย วรบวร

40. อาจารย์ศรีเพ็ญ เมืองคล้าย

41. อาจารย์ศวง เหมะเกตุ

42. อาจารย์ศุภธสินี ศรีจักร์

กศ.ม. (การสอนภาษาไทย)

กศ.บ. (การสอนคณิตศาสตร์)

หัวหน้าระดับมัธยมศึกษาตอนปลาย

กศ.บ. (พลศึกษา)

ศศ.ม. (การสอนวิทยาศาสตร์)

กศ.ม. (หลักสูตรและการสอน)

กศ.บ. (วิทยาศาสตร์กายภาพชีวภาพ)

ศศ.ม. (การสอนวิทยาศาสตร์)

ศศ.ม. (การสอนคณิตศาสตร์)

คศ.ม. (การประถมศึกษา)

กศ.ม. (การประถมศึกษา)

ศศ.ม. (การสอนสังคม)

กศ.บ. (วิทยาศาสตร์และคณิตศาสตร์)

กศ.บ. (ภาษาไทย)

กศ.ม. (การวัดผล)

หัวหน้าระดับมัธยมศึกษาตอนต้น

ค.ม. (การประถมศึกษา)

กศ.ม. (เทคโนโลยีทางการศึกษา)

ผู้ช่วยผู้อำนวยการฝ่ายบริหาร

คษ.บ. (นาฏศิลป์ไทย)

กศ.ม. (การมัธยมศึกษา)

วท.บ. (คณิตศาสตร์)

ค.ม. (พลศึกษา)

กศ.บ. (ภาษาไทย)

กศ.ม. (การประถมศึกษา)

หัวหน้าระดับประถมศึกษา

กศ.บ. (ภาษาอังกฤษ)



โรงเรียนสาธิต “พิบูลบำเพ็ญ” (ต่อ)

- | | |
|-------------------------------------|--------------------------------------|
| 43. อาจารย์สมเกียรติ สุริยะกุล | กศ.ม. (การสอนสังคม) |
| | ผู้ช่วยผู้อำนวยการฝ่ายวิชาการ |
| 44. อาจารย์สมพิศ อุดมศิลป์ | กศ.ม. (วิทยาศาสตร์ศึกษา) |
| 45. อาจารย์สมศิริ สิงห์ลพ | กศ.ม. (ชีววิทยา) |
| 46. อาจารย์สมศิริ สุระประเสริฐ | กศ.บ. (ภาษาอังกฤษ) |
| 47. อาจารย์เสนาะ จำปาทิพย์ | วท.ม. (เกษตรศาสตร์) |
| | ผู้ช่วยผู้อำนวยการฝ่ายบริการ |
| 48. อาจารย์เสวก สุระประเสริฐ | กศ.ม. (การมัธยมศึกษา) |
| 49. อาจารย์สุชาติ อังคนุรักษ์พันธุ์ | กศ.บ. (วิทยาศาสตร์และคณิตศาสตร์) |
| 50. อาจารย์สุปราณี ภูสุวรรณ | กศ.ม. (การประถมศึกษา) |
| 51. อาจารย์สุรีย์ สุเมธินฤมิตร | ค.ม. (บริหาร) |
| 52. อาจารย์อนงค์ ปุระณะวิทย์ | กศ.บ. (พลศึกษา) |
| 53. อาจารย์อุดม รัตนอัมพรโสภณ | ศษ.ม. (เทคโนโลยีทางการศึกษา) |
| 54. อาจารย์นฤมล ปิ่นวิสุทธ์ | กศ.ม. (บริหารการศึกษา) |
| 55. อาจารย์เสาวรส สีหะว | กศ.ม. (จิตวิทยา) |
| 56. อาจารย์รุ่งทิพย์ ทิพย์เนตร | ว.ท.ม. (สัตววิทยา) |
| 57. อาจารย์อภิญญา ภูมิศิริชโย | กศ.บ. (ภาษาอังกฤษ) |
| 58. อาจารย์เสน่ห์ มานะสม | กศ.บ. (พลศึกษา) |





ภาพกิจกรรมในรอบปี 2543

สาร:สำคัญร่าง พ.ร.บ.



คณะศึกษาศาสตร์ มหาวิทยาลัยบูรพา ร่วมกับ สกศ.
จัดประชุม "สารสำคัญร่าง พ.ร.บ....
ใบอนุญาตประกอบวิชาชีพผู้บริหารฯ"
๕ มีนาคม ๒๕๕๓



คณะศึกษาศาสตร์ มหาวิทยาลัยบูรพา ร่วมกับ สกศ.
จัดประชุม "สารสำคัญร่าง พ.ร.บ....
ใบอนุญาตประกอบวิชาชีพผู้บริหารฯ"
๕ มีนาคม ๒๕๕๓



คณะศึกษาศาสตร์ มหาวิทยาลัยบูรพา ร่วมกับ สกศ.
จัดประชุม "สารสำคัญร่าง พ.ร.บ....
ใบอนุญาตประกอบวิชาชีพผู้บริหารฯ"
๕ มีนาคม ๒๕๕๓



สัมมนาทางวิชาการ เรื่อง 1 ปี หลัง พ.ร.บ การศึกษา



เทคนิคการ

เขียนข่าว



การประชุมนิเทศนิสิต ระดับปริญญาตรี ภาคพิเศษ คณะศึกษาศาสตร์ 2543



โครงการอบรมเชิงปฏิบัติการส่งเสริมผู้นำรักษาสีงแวดล้อม
ณ โรงเรียนเรือรท์เจ้าพระยาทบตวพิเศษ



โครงการนิสิตอาสาช่วยงานการศึกษาออกโรงเรียนจังหวัดน่าน



Faculty of Education Burapha University

ฝ่ายวางแผนและพัฒนา

คณะศึกษาศาสตร์ มหาวิทยาลัยบูรพา

169 ถ.ลพทาดบางแสน ต.แสนสุข อ.เมือง จ.ชลบุรี

โทร.(038) 745-900 ต่อ 2013, 2084

โทรสาร (038) 391-043

<http://WWW.edu.buu.ac.th>

