



มหาวิทยาลัยบูรพา



BURAPHA UNIVERSITY LIBRARY



3 2498 00122775 8

รายงานประจำปี 2542

ด 378.593  
มบ747มส ร  
2542

# มนุษยศาสตร์และสังคมศาสตร์

Annual Report 2000  
Faculty of Humanities and Social Sciences  
Burapha University

สำนักหอสมุด มหาวิทยาลัยบูรพา

ต.แสนสุข อ.เมือง จ.ชลบุรี 20131



ศูนย์บริการ  
ข้อมูล  
และ  
สารสนเทศ

BK 0037162

20 S.A. 2543

142893

อ  
378.593  
มบ747มส ร  
2542

ส ร ย ง า น ป ร : ั ำ ป 2 5 4 2

คณะ **มนุษยศาสตร์** Annual Report 2000  
**และสังคมศาสตร์** Faculty of Humanities  
and Social Sciences  
มหาวิทยาลัยบูรพา Burapha University



STUDY UNIT NO. 40000000  
DATE: 1965



UNIVERSITY OF  
SOUTH AFRICA

# 79615

UNIVERSITY OF  
SOUTH AFRICA  
1965

UNIVERSITY OF  
SOUTH AFRICA  
1965

# คำนำ

คณะมนุษยศาสตร์และสังคมศาสตร์ ได้มุ่งมั่นที่จะสร้างความโดดเด่นและเป็นเลิศทางวิชาการ พัฒนาระบบการบริหารและการจัดการให้ทันสมัย เป็นที่น่าเชื่อถือ และเป็นสากล เป็นที่พึงทางวิชาการของสังคมในภาคตะวันออกเฉียงเหนือ ซึ่งจะเห็นได้จากผลงานที่บุคลากรของคณะฯ ได้ร่วมแรงร่วมใจกันปฏิบัติภารกิจขององค์กรอย่างต่อเนื่อง คณะฯ ได้ดำเนินการหลายกิจกรรมเพื่อพัฒนางานด้านวิชาการ บริหาร กิจการนิสิต ตลอดจนกิจกรรมอื่นๆ ที่จะนำคณะฯ สู่อำนาจเป็นเลิศ ดังที่เห็นจากรายงานประจำปีในเล่มนี้ อย่างไรก็ตาม คณะฯ ต้องขอขอบคุณคณาจารย์ ข้าราชการ ลูกจ้างทุกคนของคณะมนุษยศาสตร์และสังคมศาสตร์ ที่ได้ร่วมกันสร้างผลงานอันน่าภาคภูมิใจ ตลอดจนขอขอบคุณคณะผู้บริหารมหาวิทยาลัยบูรพา ที่ให้การสนับสนุนกิจการต่างๆ ของคณะฯ อย่างดียิ่ง



รองศาสตราจารย์ สมชาย เดชะพรหมพันธุ์

คณบดีคณะมนุษยศาสตร์และสังคมศาสตร์



www.huso.buu.ac.th

# สารบัญ

## สารบัญ

	หน้า
ปรัชญา / วิสัยทัศน์	1
ปณิธานคณาจารย์บัณฑิตศึกษาคณะศึกษาศาสตร์	2
ประวัติและพัฒนากการ	4
แนะนำคณะผู้บริหาร	9
การบริหารงาน	14
งบประมาณ	17
บุคลากร	21
การจัดการศึกษา	31
โครงการวิจัย	40
บริการสังคม	42
โครงการพิเศษ	47
ความร่วมมือกับต่างประเทศ	50
ทุนการศึกษา / กิจกรรมนิสิต	52
ทำเนียบบุคลากร	56
หนทางอนาคต สู่ปี 2543-2544	67
ประมวลภาพกิจกรรม	69

ปี ๒๕๖๓

๒๕๖๓

๒๕๖๓

๒๕๖๓ ๒๕๖๓

๒๕๖๓ ๒๕๖๓ ๒๕๖๓ ๒๕๖๓

ปริญญา วิทยาศาสตร

ปริญญา วิทยาศาสตร

ปริญญา วิทยาศาสตร

**วิทยาศาสตร**

ปริญญา วิทยาศาสตร

๒๕๖๓

๒๕๖๓

๒๕๖๓

๒๕๖๓

๒๕๖๓

๒๕๖๓

๒๕๖๓

๒๕๖๓ ๒๕๖๓

๒๕๖๓ ๒๕๖๓

๒๕๖๓ ๒๕๖๓ ๒๕๖๓ ๒๕๖๓

๒๕๖๓ ๒๕๖๓ ๒๕๖๓ ๒๕๖๓

๒๕๖๓ ๒๕๖๓ ๒๕๖๓

๒๕๖๓ ๒๕๖๓ ๒๕๖๓ ๒๕๖๓

๒๕๖๓ ๒๕๖๓ ๒๕๖๓ ๒๕๖๓

๒๕๖๓ ๒๕๖๓ ๒๕๖๓ ๒๕๖๓



ป รั ช ญ า ค ณ ะ ม นุ ช ย ศ า ส ต ร์ แ ล ะ ส ัง ค ม ศ า ส ต ร์

**“สร้างคุณค่า II หั่งสุนทรียภาพ คุณธรรม II และวิชาชีพ  
เพื่อชี้นำสังคมของมวลมนุษยชาติ”**

## วิ ล ัย ท ั ศ น์

วิชาการเป็นเลิศ มีระบบบริหารและการจัดการที่น่าเชื่อถือและเป็นสากล มีวัฒนธรรม  
ในองค์กรที่ตอบสนองความต้องการและสร้างความพึงพอใจให้ผู้รับบริการทั่วทั้งองค์กร และ  
เป็นที่พึ่งของสังคมในภาคตะวันออก

## น โ ย บ า ย ค ณ ภา พ

“คณะมนุษยศาสตร์และสังคมศาสตร์ รวมพลังมุ่งมั่นที่จะสร้างความโดดเด่นและเป็น  
เลิศทางวิชาการ พัฒนาระบบการบริหาร และการจัดการให้ทันสมัยเป็นที่น่าเชื่อถือและเป็นสากล  
มีวัฒนธรรมองค์กรที่ตอบสนองความต้องการและสร้างความพึงพอใจให้ผู้รับบริการทั่วทั้งองค์กร  
และเป็นที่พึ่งทางวิชาการของสังคมในภาคตะวันออก



มหาวิทยาลัยราชภัฏวไลยอลงกรณ์  
วิทยาเขตพระนครศรีอยุธยา  
โรงเรียนราชภัฏวไลยอลงกรณ์  
โรงเรียนราชภัฏวไลยอลงกรณ์



ปริญญาตรีบัณฑิต กิตติมศักดิ์  
**ปริญญาตรีบัณฑิต กิตติมศักดิ์**  
ปริญญาตรีบัณฑิต  
**กิตติมศักดิ์**  
ปริญญาตรีบัณฑิต กิตติมศักดิ์

มหาวิทยาลัยราชภัฏวไลยอลงกรณ์  
วิทยาเขตพระนครศรีอยุธยา  
โรงเรียนราชภัฏวไลยอลงกรณ์  
โรงเรียนราชภัฏวไลยอลงกรณ์



## ปริญญาดุษฎีบัณฑิตกิตติมศักดิ์



ปี 2542 คณะมนุษยศาสตร์และสังคมศาสตร์ โดย สภามหาวิทยาลัยบูรพา มีมติมอบปริญญาดุษฎีบัณฑิตกิตติมศักดิ์ แต่ ศาสตราจารย์เซ ซาง ซอง เป็นชาวเกาหลีที่มีความสนใจในภาษาไทยมาก จะเห็นได้จากประวัติการศึกษาและการทำงานของท่าน เริ่มจากการศึกษาภาษาไทยที่วิทยาลัยโคกกระเทียม จังหวัดลพบุรี ระหว่างปี พ.ศ. 2501 - 2504 ศึกษาภาษาไทยศึกษา จนได้รับปริญญาตรี จากมหาวิทยาลัยฮันกุก ประเทศสาธารณรัฐเกาหลีในปี พ.ศ. 2513 ศึกษาวิธีสอนภาษาไทยที่จุฬาลงกรณ์มหาวิทยาลัย ระหว่างปี พ.ศ. 2514-2515 และศึกษาต่อในระดับปริญญาโท สาขารัฐประศาสนศาสตร์ ด้านเอเชียศึกษา จากมหาวิทยาลัยฮันกุก ระหว่างปี พ.ศ.2517-2519

ด้านการทำงาน ศาสตราจารย์เซ ซาง ซอง ทำงานครั้งแรกที่สถานทูตเกาหลีประจำประเทศไทย ระหว่างปี พ.ศ. 2506-2508 หลังจากนั้นได้สอนภาษาไทยที่มหาวิทยาลัยฮันกุก ตั้งแต่ปี พ.ศ. 2509 จนถึงปัจจุบัน โดยดำรงตำแหน่งที่สำคัญหลายตำแหน่ง ตั้งแต่เป็นหัวหน้าภาควิชาเป็นคณบดี และเป็นหัวหน้าโครงการสอนภาษาไทยระดับบัณฑิตศึกษา

ศาสตราจารย์เซ ซาง ซอง ได้รับเชิญเป็นอาจารย์พิเศษ (Visiting Professor) มาประจำอยู่ที่ภาควิชาภาษาตะวันออก คณะมนุษยศาสตร์และสังคมศาสตร์ มหาวิทยาลัยบูรพา ระหว่างปี พ.ศ. 2541-2542 และเป็นผู้ประสานงานในการทำสัญญาข้อตกลงความร่วมมือทางวิชาการระหว่างมหาวิทยาลัยฮันกุกกับมหาวิทยาลัยบูรพา

ศาสตราจารย์เซ ซาง ซอง ได้ดำเนินการเผยแพร่ความรู้และสร้างเสริมความเข้าใจอันดีระหว่างประเทศไทยกับประเทศสาธารณรัฐเกาหลีด้วยวิธีการต่างๆ อาทิ การเขียนหนังสือบทความลงในหนังสือพิมพ์ การบรรยายทางวิทยุและโทรทัศน์ การจัดการแข่งขันการพูดภาษาไทย การจัดงานแสดงศิลปวัฒนธรรมไทย การจัดสัมมนาเกี่ยวกับไทยคดีศึกษา และจัดทำวารสารไทยคดีศึกษาเป็นประจำทุกปี

เกียรติประวัติดีเด่นของศาสตราจารย์เซ ซาง ซอง มีหลายประการ เป็นผู้จัดตั้งภาควิชาภาษาไทยที่มหาวิทยาลัยฮันกุก ในปี พ.ศ. 2509 นับเป็นการตั้งภาควิชาขึ้นเป็นครั้งแรกในประเทศสาธารณรัฐเกาหลี และปรับขยายการสอนภาษาไทยเป็นวิชาเอกถึงระดับปริญญาโท เป็นประธานจัดทำพจนานุกรมภาษาไทย-เกาหลี เป็นครั้งแรกในโลก เป็นผู้ส่งเสริมเผยแพร่ศิลปะ ประเพณี และวัฒนธรรมไทยในประเทศสาธารณรัฐเกาหลี เป็นต้น

ด้านความสามารถและเกียรติคุณอันเป็นที่ประจักษ์ดังกล่าว ทำให้ศาสตราจารย์เซ ซาง ซอง ได้รับเครื่องราชอิสริยาภรณ์อันเป็นที่สรรเสริญยิ่งดิเรกคุณาภรณ์ ชั้นจตุตถดิเรกคุณาภรณ์ ในปี พ.ศ.2540 และรางวัล “มิตรของประเทศไทย” จากการท่องเที่ยวแห่งประเทศไทย ใน ปี พ.ศ. 2541

ศาสตราจารย์เซ ซาง ซอง ไม่เพียงแต่ประสบความสำเร็จอย่างดียิ่งในการเปิดสอน และเผยแพร่ภาษาและวัฒนธรรมไทยในประเทศสาธารณรัฐเกาหลีเท่านั้น แต่ยังได้กระชับความสัมพันธ์อย่างใกล้ชิดกับมหาวิทยาลัยสำคัญๆ ในประเทศไทยหลายแห่ง ในความร่วมมือและแลกเปลี่ยนทางวิชาการ เป็นผลให้มหาวิทยาลัยสงขลานครินทร์ วิทยาเขตปัตตานี ได้เปิดสอนภาษาเกาหลีเป็นครั้งแรกในประเทศไทย ในปี พ.ศ.2529

งานด้านวิชาการและการบริหารจัดการในปัจจุบันและอนาคตของศาสตราจารย์เซ ซาง ซอง มีหลายประการ เช่น การจัดทำพจนานุกรมฉบับภาษาเกาหลี - ไทย ร่วมกับอาจารย์อื่นๆ ของภาควิชาภาษาไทยต่อจากฉบับไทย-เกาหลี จัดทำตำราภาษาเกาหลีสำหรับนักศึกษาไทย และกำลังวางแผนที่จะเป็นเจ้าภาพจัดการประชุมนานาชาติเกี่ยวกับไทยคดีศึกษา ณ สาธารณรัฐเกาหลี และสร้างศาลาไทย เพื่อเป็นอาคารอนุสรณ์ที่ระลึกที่จะเป็นแหล่งเก็บรวบรวมวัตถุและข้อมูลต่างๆ เกี่ยวกับประเทศไทย และใช้เป็นศูนย์แสดงกิจกรรมต่างๆ ที่ส่งเสริมและเผยแพร่ศิลปะ ประเพณี และวัฒนธรรมไทยในประเทศสาธารณรัฐเกาหลีต่อไป

ด้วยความสามารถและเกียรติคุณอันเป็นที่ประจักษ์ในวงการศึกษาทั้งของไทยและสาธารณรัฐเกาหลี สภามหาวิทยาลัยบูรพา จึงมีมติเป็นเอกฉันท์ ให้มอบปริญญาดุษฎีบัณฑิตกิตติมศักดิ์ แก่ศาสตราจารย์เซ ซาง ซอง เพื่อเป็นเกียรติประวัติสืบไป

มหาวิทยาลัยราชภัฏวชิรเวศน์ (WVU) ก่อตั้งขึ้นเมื่อปี พ.ศ. 2517 โดยมีวัตถุประสงค์เพื่อผลิตบัณฑิตที่มีคุณภาพและมีความรู้คู่คุณธรรม เพื่อตอบสนองความต้องการของสังคมและประเทศชาติ

มหาวิทยาลัยราชภัฏวชิรเวศน์ มีพันธกิจในการผลิตบัณฑิตที่มีคุณภาพและมีความรู้คู่คุณธรรม เพื่อตอบสนองความต้องการของสังคมและประเทศชาติ

ประวัติและพัฒนากิจการ

ประวัติ และพัฒนากิจการ

ประวัติและ

ประวัติและพัฒนากิจการ

# พัฒนากิจการ

ประวัติและพัฒนากิจการ

มหาวิทยาลัยราชภัฏวชิรเวศน์ ก่อตั้งขึ้นเมื่อปี พ.ศ. 2517 โดยมีวัตถุประสงค์เพื่อผลิตบัณฑิตที่มีคุณภาพและมีความรู้คู่คุณธรรม เพื่อตอบสนองความต้องการของสังคมและประเทศชาติ

## ประวัติ และ พัฒนาการ



คณะมนุษยศาสตร์และสังคมศาสตร์ พัฒนามาจากคณะวิชามนุษยธรรมศึกษา และสังคมศาสตร์ วิทยาลัยวิชาการศึกษา บางแสน จังหวัดชลบุรี ซึ่งก่อตั้งเมื่อปี พ.ศ.2498 เป็นสถาบันอุดมศึกษาแห่งแรกในภูมิภาคของประเทศไทย สังกัดกรมการฝึกหัดครู กระทรวงศึกษาธิการ ทำหน้าที่ผลิตบัณฑิต สาขาวิชาศึกษาศาสตร์ (กศ.บ.) วิชาเอกสังคมศึกษา ภูมิศาสตร์ ภาษาไทย ภาษาอังกฤษ และศิลปศึกษา ต่อมาในปี พ.ศ.2517 วิทยาลัยวิชาการศึกษาได้ยกฐานะขึ้นเป็นมหาวิทยาลัยศรีนครินทรวิโรฒ คณะวิชามนุษยธรรมศึกษา และสังคมศาสตร์ จึงแยกออกจากกันเป็น 2 คณะ คือคณะมนุษยศาสตร์และคณะสังคมศาสตร์ ในมหาวิทยาลัยศรีนครินทรวิโรฒ วิทยาเขตบางแสน

ในปี พ.ศ.2533 มหาวิทยาลัยศรีนครินทรวิโรฒ วิทยาเขตบางแสน ได้ยกฐานะเป็นมหาวิทยาลัยเอกเทศ โดยสมบูรณชื่อมหาวิทยาลัยบูรพา คณะมนุษยศาสตร์ และคณะสังคมศาสตร์ ได้รวมเป็นคณะเดียวกัน ชื่อ “คณะมนุษยศาสตร์และสังคมศาสตร์” ตามพระราชบัญญัติ มหาวิทยาลัยบูรพา พ.ศ.2533 ประกอบด้วยหน่วยงานดังต่อไปนี้

1. สำนักงานเลขานุการคณะ
2. ภาควิชาจิตวิทยา
3. ภาควิชาดุริยางคศาสตร์
4. ภาควิชาบรรณารักษศาสตร์
5. ภาควิชาบริหารธุรกิจ
6. ภาควิชาประวัติศาสตร์
7. ภาควิชาภาษาตะวันตก
8. ภาควิชาภาษาตะวันออก
9. ภาควิชาภาษาไทย
10. ภาควิชาภูมิศาสตร์
11. ภาควิชารัฐศาสตร์
12. ภาควิชาเศรษฐศาสตร์
13. ภาควิชาศิลปะและวัฒนธรรม
14. ภาควิชาสังคมวิทยา

อนึ่ง ตั้งแต่ปี 2532 ภาควิชาศิลปะและวัฒนธรรม และภาควิชาดุริยางคศาสตร์ ได้เสนอโครงการจัดตั้งคณะศิลปกรรมศาสตร์ผ่านทบวงมหาวิทยาลัยและในที่สุดคณะรัฐมนตรีพิจารณาอนุมัติให้จัดตั้งคณะศิลปกรรมศาสตร์ได้เมื่อเดือนกุมภาพันธ์ 2538 ภาควิชาทั้งสองจึงแยกไปสังกัดในคณะศิลปกรรมศาสตร์

การดำเนินงานของคณะมนุษยศาสตร์และสังคมศาสตร์ ในระยะเริ่มแรกใช้ “ตึกสังคมศาสตร์” ซึ่งเป็นอาคารเก่าตั้งแต่สมัยเป็นวิทยาลัยวิชาการศึกษา เป็นที่ตั้งสำนักงานเลขานุการคณะ และสำนักงานฝ่ายบริหาร รวมทั้งสำนักงานของภาควิชาทางด้านสังคมศาสตร์เดิมทั้งหมดส่วนสำนักงานของภาควิชาทางมนุษยศาสตร์ใช้อาคารเดิมคือ “ตึกมนุษยศาสตร์” ต่อมาในปีงบประมาณ พ.ศ.2535 คณะฯ ได้รับงบประมาณก่อสร้างอาคารใหม่ให้เป็นที่ทำการของคณะฯ และเป็นอาคารเรียนรวมด้วย ใวงเงินประมาณ 195 ล้านบาท โดยได้รับการจัดสรรงบประมาณผูกพันในการก่อสร้างเป็นเวลา 4 ปี การก่อสร้างแล้วเสร็จในเดือนกันยายน 2537 หน่วยงานในสังกัดคณะมนุษยศาสตร์ และสังคมศาสตร์ทั้งหมดจึงได้ย้ายมาอยู่ที่อาคารใหม่ตั้งแต่เดือนตุลาคม 2537 เป็นต้นมา ในปีเดียวกันนี้ เป็น



วโรกาสที่สมเด็จพระนางเจ้าสิริกิติ์พระบรมราชินีนาถ ทรงมีพระชนมพรรษา 60 พรรษา มหาวิทยาลัยจึงขอพระราชทานนามอาคาร เพื่อเป็นสิริมงคล และได้รับพระราชทานนามว่า “อาคาร 60 พรรษา มหาราชินี” (อาคาร 2) นอกจากนี้พระบาทสมเด็จพระเจ้าอยู่หัว ทรงพระกรุณาโปรดเกล้าฯ ให้สมเด็จพระเทพรัตนราชสุดาฯ สยามบรมราชกุมารี เสด็จพระราชดำเนินมาทรงเปิดอาคารเมื่อวันที่ 25 มกราคม 2538 นับเป็นสิริมงคลยิ่งแก่อาจารย์ ข้าราชการ และนิสิตของคณะฯ เป็นอย่างยิ่ง

อาคารที่ทำการใหม่ของคณะมนุษยศาสตร์และสังคมศาสตร์ มีลักษณะเป็นอาคารอเนกประสงค์สูง 9 ชั้น มีพื้นที่ใช้สอยภายในอาคารทั้งหมด รวม 20,181 ตารางเมตร ประกอบด้วย ห้องปฏิบัติงานบริหารและบริการ 30 ห้อง ห้องประชุมสัมมนา 9 ห้อง ห้องปฏิบัติงานบริการสนับสนุนการสอน 21 ห้อง ห้องเรียน 22 ห้อง ห้องพักอาจารย์ 14 ห้อง และห้องอเนกประสงค์ขนาดใหญ่ 1 ห้อง ต่อมาได้มีการปรับเปลี่ยนบางห้องให้เป็นห้องปฏิบัติการทางการศึกษาเพิ่มขึ้นและยังมีห้องศึกษานอกเวลาสำหรับนิสิตด้วย

คณะมนุษยศาสตร์และสังคมศาสตร์ ได้ดำเนินการกิจอย่างเต็มศักยภาพ และมีพัฒนาการดังนี้

## ปี พ.ศ. 2537

- เสนอหลักสูตรสาขาวิชานิเทศศาสตร์ พร้อมทั้งเสนอโครงการจัดตั้งภาควิชานิเทศศาสตร์ ต่อสภามหาวิทยาลัย เพื่อผลิตบัณฑิตในสาขาดังกล่าวสนองความต้องการของสังคม
- ภาควิชาบริหารธุรกิจ และภาควิชาเศรษฐศาสตร์เตรียมเสนอโครงการที่จะยกฐานะขึ้นเป็นคณะบริหารธุรกิจและเศรษฐศาสตร์ เพื่อรองรับความก้าวหน้าทางวิชาการในแผนพัฒนาการศึกษาระดับอุดมศึกษาระยะที่ 8 (พ.ศ. 2540-2544) ต่อไป
- เปิดรับนิสิตวิชาเอกภาษาจีน เป็นรุ่นแรก มีนิสิตจำนวน 16 คน

## ปี พ.ศ. 2538

- สภามหาวิทยาลัยให้ความเห็นชอบหลักสูตรนิเทศศาสตรบัณฑิต หลักสูตรปรับปรุงใหม่ พ.ศ.2539 เมื่อวันที่ 24 พฤศจิกายน 2538 และทบวงมหาวิทยาลัยรับทราบการให้ความเห็นชอบเมื่อวันที่ 21 กันยายน 2539
- สภามหาวิทยาลัยให้ความเห็นชอบหลักสูตรบริหารธุรกิจมหาบัณฑิต (สำหรับผู้บริหาร) หลักสูตร พ.ศ.2538 เมื่อวันที่ 24 สิงหาคม 2538 และทบวงมหาวิทยาลัยรับทราบการให้ความเห็นชอบเมื่อวันที่ 14 ธันวาคม 2538
- เริ่มได้รับความร่วมมือจาก Chungnum National University (CNU) ประเทศสาธารณรัฐเกาหลี ส่ง Visiting Professor มาเป็นผู้สอนวิชาภาษาเกาหลี โดยมาประจำอยู่ครั้งละ 2 เดือน สำหรับปี 2538 ได้แก่ Prof. Sung Chul Chin
- เริ่มได้รับความร่วมมือจาก JICA (Japan International Cooperation Agency) ส่งอาสาสมัครมาช่วยสอนวิชาภาษาญี่ปุ่น โดยจัดส่งมาครั้งละ 1 คน เป็นเวลา 2 ปี สำหรับปี 2538-2540 ได้แก่ Ms. Tomomi Matsui
- เปิดสอนวิชาภาษาเกาหลีเป็นวิชาเลือก
- เปิดรับนิสิตสาขาวิชาภาษาญี่ปุ่นเป็นรุ่นแรก มีนิสิตจำนวน 35 คน



## ปี พ.ศ. 2539

- สภามหาวิทยาลัยให้ความเห็นชอบหลักสูตรเศรษฐศาสตรบัณฑิต หลักสูตรใหม่ พ.ศ.2540 เมื่อวันที่ 31 ตุลาคม 2539 และทบวงมหาวิทยาลัยรับทราบการให้ความเห็นชอบเมื่อวันที่ 25 ธันวาคม 2539
- สภามหาวิทยาลัยให้ความเห็นชอบหลักสูตรวิทยาศาสตรบัณฑิต สาขาวิชาจิตวิทยา หลักสูตรใหม่ พ.ศ.2539 เมื่อวันที่ 27 สิงหาคม 2539 และทบวงมหาวิทยาลัยรับทราบการให้ความเห็นชอบหลักสูตรเมื่อวันที่ 27 กันยายน 2539
- สภามหาวิทยาลัยให้ความเห็นชอบหลักสูตรศิลปศาสตรมหาบัณฑิต สาขาวิชาภาษาไทย หลักสูตร พ.ศ.2539 เมื่อวันที่ 27 สิงหาคม 2539 และทบวงมหาวิทยาลัยรับทราบการให้ความเห็นชอบหลักสูตรเมื่อวันที่ 27 กันยายน 2539
- สภามหาวิทยาลัยให้ความเห็นชอบหลักสูตรศิลปศาสตรมหาบัณฑิต สาขาวิชาบรรณารักษศาสตร์ และสารนิเทศศาสตร์ หลักสูตร พ.ศ.2539 เมื่อวันที่ 27 สิงหาคม 2539 และทบวงมหาวิทยาลัยรับทราบการให้ความเห็นชอบหลักสูตรเมื่อวันที่ 6 พฤศจิกายน 2539
- สภามหาวิทยาลัยให้ความเห็นชอบหลักสูตรศิลปศาสตรมหาบัณฑิต สาขาวิชาภาษาอังกฤษเพื่อการสื่อสาร หลักสูตร พ.ศ.2539 เมื่อวันที่ 27 สิงหาคม 2539 และทบวงมหาวิทยาลัย รับทราบการให้ความเห็นชอบหลักสูตรเมื่อวันที่ 19 กันยายน 2539
- สภามหาวิทยาลัยให้ความเห็นชอบหลักสูตรรัฐประศาสนศาสตรมหาบัณฑิต สาขาวิชานโยบายสาธารณะ หลักสูตรใหม่ พ.ศ.2539 เมื่อวันที่ 24 กรกฎาคม 2539 และทบวงมหาวิทยาลัยรับทราบการให้ความเห็นชอบ เมื่อวันที่ 10 กันยายน 2539
- ส่งนักเรียนทุนเงินรายได้ จำนวน 2 คน ไปศึกษาต่อระดับปริญญาโท สาขาภาษาเกาหลี ณ CNU ทั้งนี้เป็นไปตามข้อตกลงความร่วมมือระหว่างมหาวิทยาลัยบูรพา กับ CNU

## ปี พ.ศ. 2540

- เริ่มรับนิสิตหลักสูตรนิเทศศาสตรบัณฑิต มีนิสิตรุ่นแรก จำนวน 48 คน
- เริ่มรับนิสิตหลักสูตรเศรษฐศาสตรบัณฑิต มีนิสิตรุ่นแรก จำนวน 23 คน
- เริ่มรับนิสิตหลักสูตรวิทยาศาสตรบัณฑิต สาขาวิชาจิตวิทยา มีนิสิตรุ่นแรก จำนวน 28 คน
- เริ่มได้รับความร่วมมือจาก KOICA (Korea International Cooperation Agency) ส่งอาสาสมัครมาช่วยสอนวิชาภาษาเกาหลี โดยจัดส่งมาครั้งละ 1 คน เป็นเวลา 2 ปี สำหรับปี 2540-2542 ได้แก่ Ms. Na Kim
- CNU ส่ง Prof. Chaniu Pak มาสอนวิชาภาษาเกาหลี



## ปี พ.ศ. 2541

- สมาคมนักบัญชีและผู้สอบบัญชีรับอนุญาตแห่งประเทศไทย เปิดทำการถาวร สาขาชลบุรี เมื่อวันที่ 23 ธันวาคม 2540 โดยได้รับความอนุเคราะห์สถานที่ทำการ จากภาควิชาบริหารธุรกิจ
- เริ่มได้รับความร่วมมือจาก Hunkuk University of Foreign Language ประเทศสาธารณรัฐเกาหลี ส่ง Visiting Professor คือ Prof. Chang Song Choi มาจัดทำหลักสูตร ตำรา และสื่อการสอน สาขาวิชาภาษาเกาหลี
- เริ่มรับนิสิตหลักสูตรศิลปศาสตรมหาบัณฑิต สาขาวิชาภาษาอังกฤษเพื่อการสื่อสาร มีนิสิตรุ่นแรก จำนวน 9 คน
- เริ่มรับนิสิตหลักสูตรศิลปศาสตรมหาบัณฑิต สาขาวิชาบรรณารักษศาสตร์และสารนิเทศศาสตร์ มีนิสิตรุ่นแรก จำนวน 11 คน
- เริ่มรับนิสิตหลักสูตรศิลปศาสตรมหาบัณฑิต สาขาวิชาภาษาไทย มีนิสิตรุ่นแรก จำนวน 5 คน
- สภามหาวิทยาลัยเห็นชอบให้จัดตั้งศูนย์ภาษา เป็นหน่วยงานบริหารนอกระบบราชการ
- เริ่มจัดทำระบบประกันคุณภาพการศึกษา
- ภาควิชาประวัติศาสตร์เริ่มจัดทำหลักสูตรวิชาโทการจัดการทรัพยากรและวัฒนธรรม
- ปรับวิธีจัดการเรียนการสอนวิชาศึกษาทั่วไปในสังกัด

## ปี พ.ศ. 2542

- คณะกรรมการประจำคณะมนุษยศาสตร์และสังคมศาสตร์ ให้ความเห็นชอบทิศทางและเป้าหมาย ใน 3 สาขาวิชา เพื่อรวมพลังมุ่งมั่นที่จะสร้างความโดดเด่นและเป็นเลิศทางวิชาการ ดังนี้
  1. ความเป็นเลิศทางภาษาเกาหลี และศูนย์เกาหลีศึกษา
  2. ความเป็นเลิศทางหลักสูตร และการสอนภาษาไทยสำหรับชาวต่างประเทศ
  3. ความเป็นเลิศทางระบบสารสนเทศภูมิศาสตร์



แนะนำ คณะผู้บริหาร

**แนะนำ**

แนะนำ คณะผู้บริหาร

**คณะผู้บริหาร**

แนะนำ คณะผู้บริหาร





# แนะนำคณะผู้บริหาร



**กณบดี**

รองศาสตราจารย์ สมชาย เดชะพรหมพันธุ์



**รองกณบดีฝ่ายบริหาร**

รองศาสตราจารย์ ภาวดี มหาพันธ์ุ



**รองกณบดีฝ่ายวิชาการ**

ดร. สัมฤทธิ์ ยศสมศักดิ์



**รองกณบดีฝ่ายกิจการนิสิต**

อาจารย์ เกรียงศักดิ์ พรหมณ์พันธุ์



**รองกณบดีฝ่ายวางแผนและพัฒนามหาวิทยาลัย**

อาจารย์ เรวัต แสงสุริยงค์



**ผู้ช่วยกณบดีฝ่ายบริหาร**

อาจารย์ เอกพงศ์ ประสงค์เงิน



**ผู้ช่วยกณบดีฝ่ายวิชาการ**

อาจารย์ เฉษฐา ด่านสุนทรวงศ์  
( 1 ก.ค. 42 - 30 เม.ย. 43 )



# แนะนำคณะกรรมการ



1 2 3 4 5



6 7 8 9 10



11 12 13 14 15



16 17 18 19 20

- |  |  |
|--|--|
| 1. คณะบดี                              | รองศาสตราจารย์ สมชาย เตชะพรหมพันธุ์    |
| 2. รองคณบดีฝ่ายบริหาร                  | รองศาสตราจารย์ ภารดี มหาวินัย          |
| 3. รองคณบดีฝ่ายวิชาการ                 | อาจารย์ สัมฤทธิ์ ยศสมศักดิ์            |
| 4. รองคณบดีฝ่ายวางแผน<br>และพัฒนาศึกษา | อาจารย์ เรวดี แสงสุริยงศ์              |
| 5. รองคณบดีฝ่ายกิจการนิสิต             | อาจารย์ เกียรติศักดิ์ พรหมพันธุ์       |
| 6. หัวหน้าภาควิชาจิตวิทยา              | อาจารย์ แสงอรุณ ธรรมเจริญ              |
| 7. หัวหน้าภาควิชาบรรณารักษศาสตร์       | รองศาสตราจารย์ วาณี รูปบวงศ์ศานติ      |
| 8. หัวหน้าภาควิชาบริหารธุรกิจ          | อาจารย์ จัญจลา สีวะมาศ                 |
| 9. หัวหน้าภาควิชาประวัติศาสตร์         | อาจารย์ เรืองวิทย์ สิมปานท             |
| 10. หัวหน้าภาควิชาภาษาตะวันตก          | อาจารย์ ธงชัย อรรถนพงศา                |
| 11. หัวหน้าภาควิชาภาษาตะวันออก         | ผู้ช่วยศาสตราจารย์ กาญจนา พุกพงษ์รัตน์ |

- |  |                                      |
|--|--------------------------------------|
| 12. หัวหน้าภาควิชาภาษาไทย                      | รองศาสตราจารย์ บุญร่วม ทิพย์ศรี      |
| 13. หัวหน้าภาควิชาภูมิศาสตร์                   | รองศาสตราจารย์ มีชัย วรสายันท์       |
| 14. หัวหน้าภาควิชาเศรษฐศาสตร์                  | อาจารย์ เสาวรินทร์ สายรังษี          |
| 15. หัวหน้าภาควิชารัฐศาสตร์                    | รองศาสตราจารย์ ศุภติ สกลรัตน์        |
| 16. หัวหน้าภาควิชาสังคมวิทยา                   | รองศาสตราจารย์ บุญเต็ม พันรอบ        |
| 17. ประธานโครงการจัดตั้ง<br>ภาควิชานิเทศศาสตร์ | อาจารย์ รัชนิ วงศ์สุมิตร             |
| 18. กรรมการประเภทผู้แทนอาจารย์                 | ผู้ช่วยศาสตราจารย์ ดร.จรัส ฉกรรจ์แดง |
| 19. กรรมการประเภทผู้แทนอาจารย์                 | ผู้ช่วยศาสตราจารย์ นฤมล ลิปิยะชาติ   |
| 20. กรรมการและเลขานุการ                        | อาจารย์ เอกพงษ์ ประสงค์เงิน          |

คณะกรรมการประจำคณะมนุษยศาสตร์และสังคมศาสตร์  
(เดือนกรกฎาคม 2538 ถึงมิถุนายน 2542)

1. รองศาสตราจารย์ ทศนี้อย	ทานตวณิช	คณบดี
2. ผู้ช่วยศาสตราจารย์ พชนัน	นนทศักดิ์	รองคณบดีฝ่ายวิชาการ
3. ผู้ช่วยศาสตราจารย์ นฤมล	ลีปิยะชาติ	รองคณบดีฝ่ายวิชาการ (ดำรงตำแหน่งเดือนพฤษภาคม 2541)
4. อาจารย์ ธงชัย	อรรถจนพงศา	รองคณบดีฝ่ายวิเทศสัมพันธ์
5. อาจารย์ ศิริศักดิ์	มหาวรศิลป์	รองคณบดีฝ่ายวางแผนพัฒนาและวิจัย
6. อาจารย์ เกรียงศักดิ์	พรพรมณ์พันธุ์	รองคณบดีฝ่ายกิจการนิสิต
7. อาจารย์ แสงอรุณ	ธรรมเจริญ	หัวหน้าภาควิชาจิตวิทยา
8. รองศาสตราจารย์ วาณี	รูปนวงศ์สานติ	หัวหน้าภาควิชาบรรณารักษศาสตร์
9. อาจารย์ จัญจลา	ศิวะมาศ	หัวหน้าภาควิชาบริหารธุรกิจ
10. รองศาสตราจารย์ ดร.มัทนา	เกษมกล	หัวหน้าภาควิชาประวัติศาสตร์
11. อาจารย์ อาริรักษ์	หาญมนตรี	หัวหน้าภาควิชาภาษาตะวันตก
12. ผู้ช่วยศาสตราจารย์ กาญจนา	พฤษพงษ์ศรีรัตน์	หัวหน้าภาควิชาภาษาตะวันออก
13. อาจารย์ อภิรดี	อุดมมณีสุวัฒน์	หัวหน้าภาควิชาภาษาไทย
14. รองศาสตราจารย์ มีชัย	วรสายัณห์	หัวหน้าภาควิชาภูมิศาสตร์
15. อาจารย์ จุฑารัตน์	จุลศิริพงษ์	หัวหน้าภาควิชาเศรษฐศาสตร์
16. รองศาสตราจารย์ ศรุตี	สกุลรัตน์	หัวหน้าภาควิชารัฐศาสตร์
17. อาจารย์ เรวัต	แสงสุริยงค์	หัวหน้าภาควิชาสังคมวิทยา
18. ผู้ช่วยศาสตราจารย์ ดร. จรัส	ฉกรรจ์แดง	กรรมการประจำคณะ
19. รองศาสตราจารย์ สมชาย	เดชะพรหมพันธุ์	กรรมการประจำคณะ
20. อาจารย์ เฉลย	มงคล	ผู้ช่วยคณบดีฝ่ายบริหารและ เลขานุการกรรมการประจำคณะฯ

**คณะกรรมการ**  
คณะมนุษยศาสตร์และสังคมศาสตร์  
กรกฎาคม 2538  
- มิถุนายน 2542



**คณะกรรมการประจำคณะมนุษยศาสตร์และสังคมศาสตร์**  
(กรกฎาคม 2542 ถึงปัจจุบัน)

1. คณบดี	รองศาสตราจารย์ สมชาย เดชะพรหมพันธุ์	ประธาน
2. รองคณบดีฝ่ายบริหาร	รองศาสตราจารย์ ภารดี มหาขันธ์	กรรมการ
3. รองคณบดีฝ่ายวิชาการ	อาจารย์ สัมฤทธิ์ ยศสมศักดิ์	กรรมการ
4. รองคณบดีฝ่ายวางแผน และพัฒนาทรัพยากรมนุษย์	อาจารย์ เรวัต แสงสุริยงค์	กรรมการ
5. รองคณบดีฝ่ายกิจการนิสิต	อาจารย์ เกรียงศักดิ์ พรหมณัพันธุ์	กรรมการ
6. หัวหน้าภาควิชาจิตวิทยา	อาจารย์ แสงอรุณ ธรรมเจริญ	กรรมการ
7. หัวหน้าภาควิชาบรรณารักษศาสตร์	รองศาสตราจารย์วาณี รูปนวงศ์สานติ	กรรมการ
8. หัวหน้าภาควิชาบริหารธุรกิจ	อาจารย์ จัญฉลา ศิวะมาศ	กรรมการ
9. หัวหน้าภาควิชาประวัติศาสตร์	อาจารย์ เรืองวิทย์ ลิ้มปนาท	กรรมการ
10. หัวหน้าภาควิชาภาษาตะวันตก	อาจารย์ ธงชัย อรรถนพวงศา	กรรมการ
11. หัวหน้าภาควิชาภาษาตะวันออก	ผู้ช่วยศาสตราจารย์ กาญจนา พฤษพงษ์รัตน์	กรรมการ
12. หัวหน้าภาควิชาภาษาไทย	รองศาสตราจารย์ บุญร่วม ทิพพศรี	กรรมการ
13. หัวหน้าภาควิชาภูมิศาสตร์	รองศาสตราจารย์ มีชัย วรสายัณห์	กรรมการ
14. หัวหน้าภาควิชาเศรษฐศาสตร์	อาจารย์ เสาวรินทร์ สายรังษี	กรรมการ
15. หัวหน้าภาควิชารัฐศาสตร์	รองศาสตราจารย์ ศรุตี สกลรัตน์	กรรมการ
16. หัวหน้าภาควิชาสังคมวิทยา	รองศาสตราจารย์ บุญเต็ม พันรอบ	กรรมการ
17. ประธานโครงการจัดตั้งภาควิชานิติศาสตร์	อาจารย์ รัชณี วงศ์สุมิตร	กรรมการ
18. กรรมการประเภทผู้แทนอาจารย์	ผู้ช่วยศาสตราจารย์ ดร.จรัล ฉกรรจ์แดง	กรรมการ
19. กรรมการประเภทผู้แทนอาจารย์	ผู้ช่วยศาสตราจารย์ นฤมล ลีปิยะชาติ	กรรมการ
20. ผู้ช่วยคณบดีฝ่ายบริหาร	อาจารย์ เอกพงศ์ ประสงค์เงิน	กรรมการและ เลขานุการ

**คณะกรรมการ**  
**คณะมนุษยศาสตร์และสังคมศาสตร์**  
**กรกฎาคม 2542 - ปัจจุบัน**



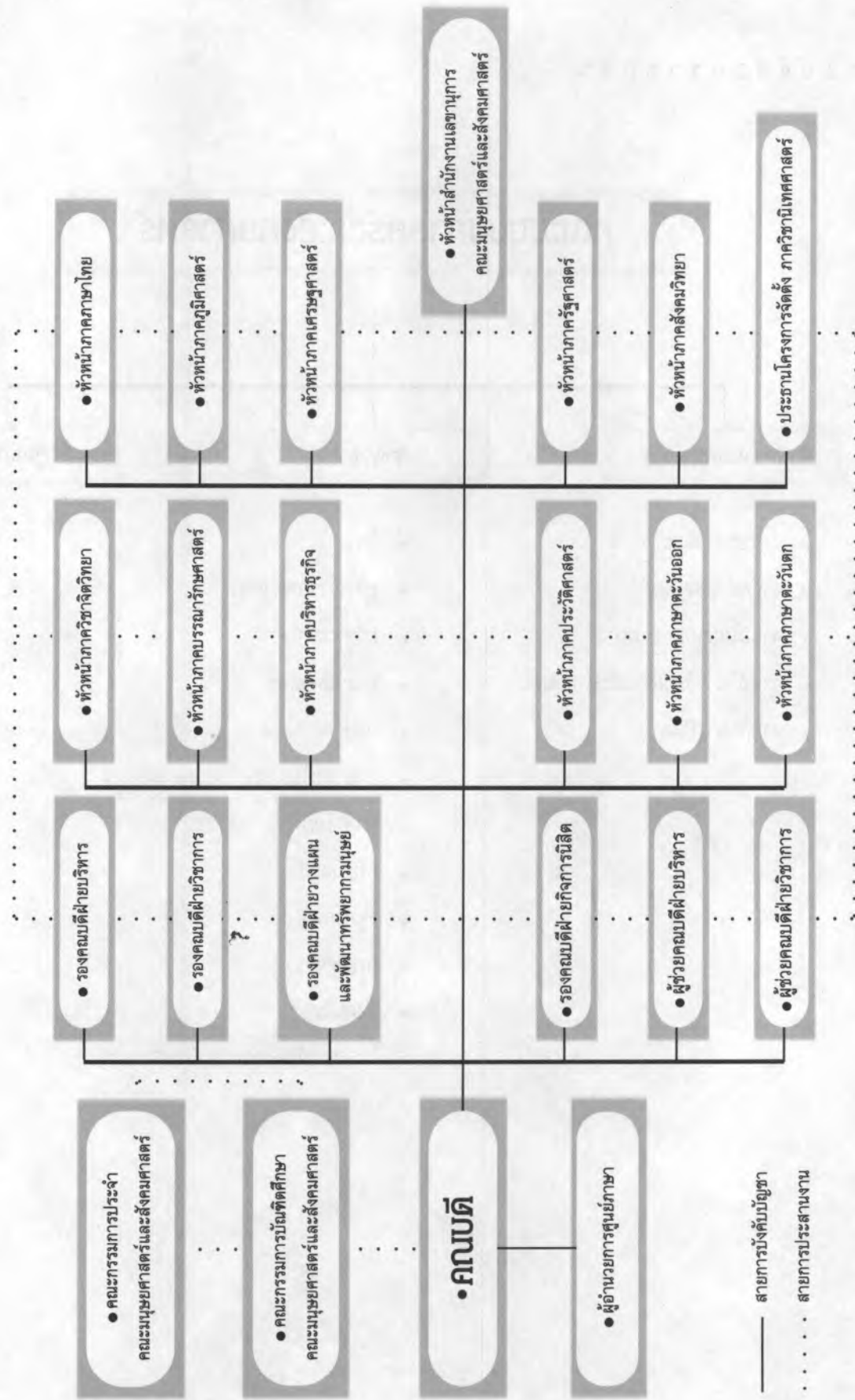


## คณะมนุษยศาสตร์และสังคมศาสตร์





โครงสร้างการบริหาร คณะมนุษยศาสตร์และสังคมศาสตร์



— สายการบังคับบัญชา  
..... สายการประสานงาน

ทศวรรษ  
ทศวรรษ  
ทศวรรษ  
ทศวรรษ  
ทศวรรษ

**ทศวรรษ**

**ทศวรรษ**

ทศวรรษ

**ทศวรรษ**

ทศวรรษ





## งบประมาณรายจ่ายประจำปีงบประมาณ พ.ศ. 2542

คณะมนุษยศาสตร์และสังคมศาสตร์ มหาวิทยาลัยบูรพา ได้รับงบประมาณในปี พ.ศ. 2542 เพื่อสนับสนุนการเรียนการสอนและการดำเนินงาน จากงบประมาณแผ่นดิน และงบประมาณเงินรายได้ ดังนี้

### 1. เปรียบเทียบงบประมาณตามแผนงาน ปี 2541 และปี 2542

แผนงาน	งบประมาณแผ่นดิน		งบประมาณเงินรายได้	
	2541	2542	2541	2542
<b>บริหารการศึกษาระดับอุดมศึกษา</b>				
งานบริหารทั่วไป	1,418,900	1,304,700	12,201,200	15,441,100
<b>จัดการศึกษาระดับอุดมศึกษา</b>				
งานจัดการศึกษาสาขามนุษยศาสตร์ฯ	27,839,300	28,431,300	2,250,300	2,699,500
โครงการจัดการศึกษาระดับปริญญาตรีภาคพิเศษ	-	-	4,659,500	8,499,400
<b>รวม</b>	<b>29,258,200</b>	<b>29,736,000</b>	<b>19,111,000</b>	<b>26,640,000</b>

### 2. เปรียบเทียบงบประมาณตามหมวดเงิน ปี 2541 และปี 2542

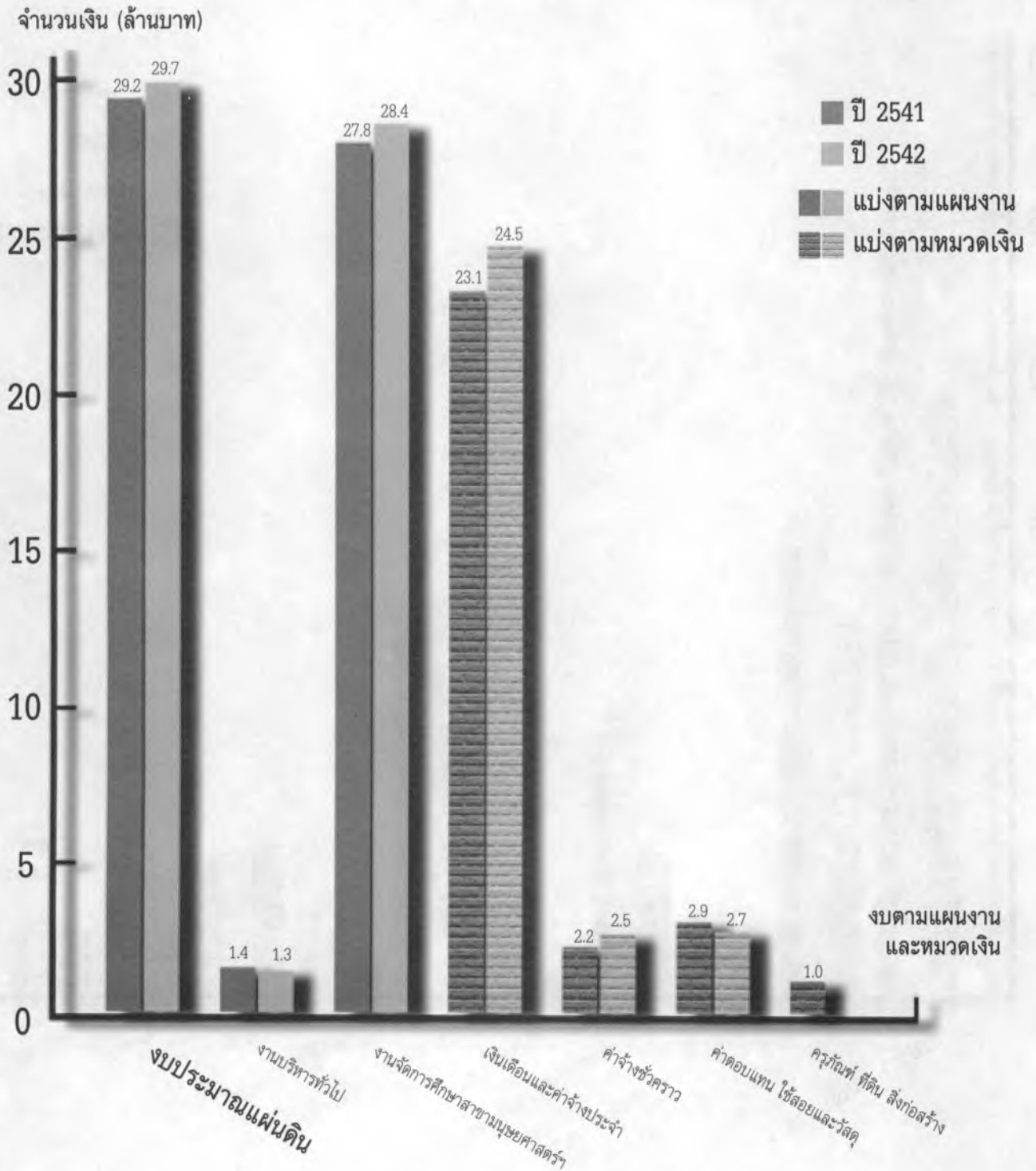
หมวดเงิน	งบประมาณแผ่นดิน		งบประมาณเงินรายได้	
	2541	2542	2541	2542
เงินเดือนและค่าจ้างประจำ	23,130,900	24,518,800	-	-
ค่าจ้างชั่วคราว	2,169,800	2,545,600	696,240	1,108,400
ค่าตอบแทน ใช้สอยและวัสดุ	2,951,400	2,671,600	8,613,560	11,891,500
ครุภัณฑ์ ที่ดิน สิ่งก่อสร้าง	1,006,100	-	1,014,200	2,727,100
อุดหนุน	-	-	4,838,000	4,473,000
งบกลาง	-	-	1,870,000	4,440,000
สาธารณูปโภค	-	-	2,079,000	2,000,000
<b>รวม</b>	<b>29,258,200</b>	<b>29,736,000</b>	<b>19,111,000</b>	<b>26,640,000</b>



# กราฟงบประมาณแผ่นดิน

## คณะมนุษยศาสตร์และสังคมศาสตร์ 2541/42

### แบ่งตามแผนงานและหมวดเงิน

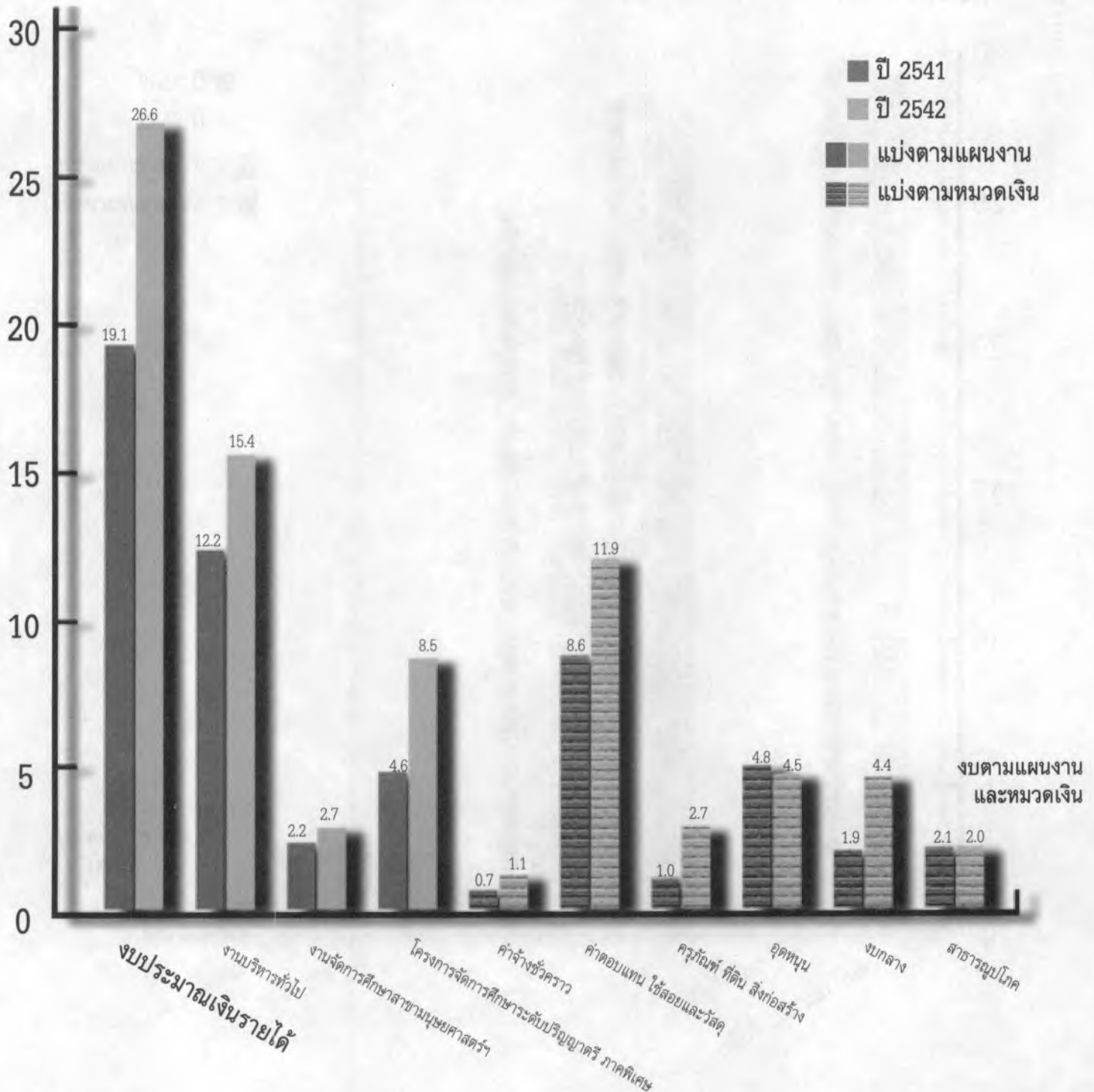


# กราฟ งบประมาณเงินรายได้

## คณะมนุษยศาสตร์และสังคมศาสตร์ 2541/42

### แบ่งตามแผนงานและหมวดเงิน

จำนวนเงิน (ล้านบาท)



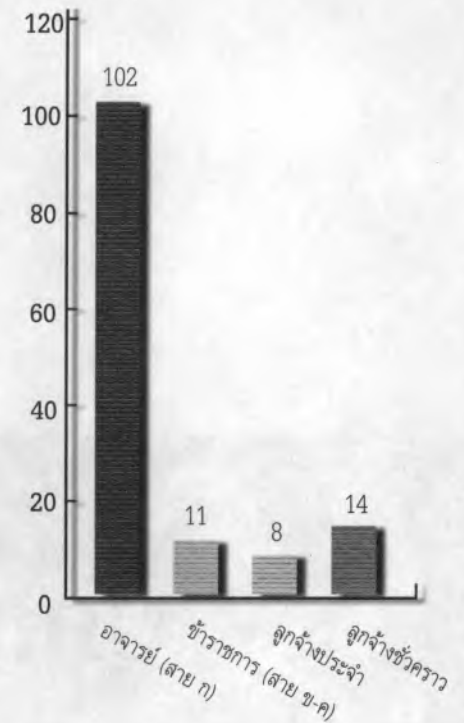


บุคลากร  
**บุคลากร**      บุคลากร  
บุคลากร      **บุคลากร**  
   บุคลากร

1. จำแนกบุคลากรในคณะมนุษยศาสตร์และสังคมศาสตร์

บุคลากร	จำนวน	ร้อยละ
อาจารย์ (สาย ก.)	102	75.55
ข้าราชการ (สาย ข - ค)	11	8.15
ลูกจ้างประจำ	8	5.93
ลูกจ้างชั่วคราว	14	10.34
<b>รวม</b>	<b>135</b>	<b>100</b>

จำนวน (คน)



กราฟบุคลากร คณะมนุษยศาสตร์ และสังคมศาสตร์ 2542

2. จำแนกบุคลากร สาย ก. ตามวุฒิการศึกษาและตำแหน่งทางวิชาการ

หน่วยงาน	ปริญญาตรี			ปริญญาโท			ปริญญาเอก			รวม
	อ.	ผศ.	ร.ศ.	อ.	ผศ.	ร.ศ.	อ.	ผศ.	ร.ศ.	
ภาควิชาจิตวิทยา	1	-	-	3	-	-	-	-	-	4
ภาควิชาบรรณารักษศาสตร์	-	-	-	5	1	-	1	-	-	7
ภาควิชาบริหารธุรกิจ	3	-	-	8	3	-	-	-	-	14
ภาควิชาประวัติศาสตร์	-	-	-	2	1	2	-	1	1	7
ภาควิชาภาษาไทย	-	-	-	9	2	3	1	-	-	15
ภาควิชาภาษาตะวันตก	3	-	-	11	1	-	1	1	-	17
ภาควิชาภาษาตะวันออก	4	-	-	7	2	-	-	-	-	13
ภาควิชาภูมิศาสตร์	-	-	-	3	1	3	-	-	-	7
ภาควิชารัฐศาสตร์	-	-	-	1	-	1	2	-	-	4
ภาควิชาเศรษฐศาสตร์	-	-	-	4	-	1	1	-	-	6
ภาควิชาสังคมวิทยา	-	-	-	3	-	1	-	-	-	4
โครงการจัดตั้งภาควิชานิติศาสตร์	-	-	-	3	1	-	-	-	-	4
<b>รวม</b>	<b>11</b>	<b>-</b>	<b>-</b>	<b>59</b>	<b>12</b>	<b>11</b>	<b>6</b>	<b>2</b>	<b>1</b>	<b>102</b>





3. แนะนำอาจารย์ใหม่

ในปีงบประมาณ 2542 คณะมนุษยศาสตร์และสังคมศาสตร์ ได้บรรจุอาจารย์ใหม่ จำนวน 9 อัตรา

สังกัด	คุณวุฒิ / สถาบัน	ระดับ	ตำแหน่ง
● ภาควิชาจิตวิทยา			
นายศักดิ์นา บุญเปี่ยม	วท.ม. (พฤติกรรมศาสตร์) มศว.ประสานมิตร	7	อาจารย์
● ภาควิชาบริหารธุรกิจ			
นายเจษฎา ด้านสุนทรวงศ์	MBA. Bellevue University USA.	4	อาจารย์
นายสมศักดิ์ ประถมศรีเมฆ	บช.ม. (การบัญชี) จุฬาลงกรณ์มหาวิทยาลัย	4	อาจารย์
● ภาควิชาภาษาตะวันตก			
นางเกศรา กฤษณะโลม	ศศ.ม. (ภาษาศาสตร์ประยุกต์) มหาวิทยาลัยมหิดล	6	อาจารย์
● ภาควิชาภาษาตะวันออก			
นางสาวกนกวรรณ สาโรจน์	M.A (Korean Linguistic) Chungnam University	4	อาจารย์
นางสาวอุไรวรรณ จิตเป็นธม	M.A (Korean Linguistic) Chungnam University	4	อาจารย์
● ภาควิชารัฐศาสตร์			
นายชัยยนต์ ประดิษฐ์ศิลป์	ร.ด. (รัฐศาสตร์) จุฬาลงกรณ์มหาวิทยาลัย	5	อาจารย์
● ภาควิชาเศรษฐศาสตร์			
นางสาววาทีณี เหลืองวัชรารักษ์	วท.ม. เศรษฐศาสตร์ธุรกิจ มหาวิทยาลัยเกษตรศาสตร์	4	อาจารย์
● โครงการจัดตั้งภาควิชานิติศาสตร์			
นางสาวชิตาภา สุขพลา	นศ.ม. (นิติศาสตร์พัฒนาการ) จุฬาลงกรณ์มหาวิทยาลัย	4	อาจารย์

142893

อ  
378.593  
มบ747มสร  
2542



4. ข้าราชการดีเด่นปี 2542 คณะมนุษยศาสตร์และสังคมศาสตร์

1 ผู้ช่วยศาสตราจารย์ นฤมล ลิ้มยะชาติ

สาย ก อาจารย์ประจำภาควิชาภาษาตะวันออก

2 นางเพ็ญศรี กังวาลโชคชัย

สาย ข-ค เจ้าหน้าที่วิเคราะห์นโยบายและแผน

3 นายวาริช ชุ่นไต้

ลูกจ้างประจำ ลูกมือช่าง

5. อาจารย์สอนดี ประจำปี 2542

นางสาววามณี รูปนวงศ์ศานติ

รองศาสตราจารย์ ระดับ 9 ภาควิชาบรรณารักษศาสตร์

6. ผู้ทำคุณประโยชน์ต่อเยาวชน สาขาศิลปวัฒนธรรม ประจำปี 2542

นางไพพรรณ อินทนิล

ผู้ช่วยศาสตราจารย์ ระดับ 8 ภาควิชาบรรณารักษศาสตร์

7. ครูภาษาไทยดีเด่น ประจำปี 2542

นางทัศนีย์ ทานตวณิช

รองศาสตราจารย์ ระดับ 9 ภาควิชาภาษาไทย

8. ข้าราชการเกษียณอายุ ปีงบประมาณ 2542

1 นางศิริ ศิริพันธ์แก้ว

ภาควิชาภูมิศาสตร์

2 นายทริฎฐ บรจรงปรุ

ภาควิชาสังคมวิทยา

3 นายบุญพุ่ม เสนารักษ์

ภาควิชาเศรษฐศาสตร์

# ข้าราชการดีเด่น และเกษียณอายุ 2542



## การพัฒนาคู่มือ

### 1. การไปอบรม ดูงาน สัมมนา และปฏิบัติงานในประเทศ

ลำดับ	ชื่อ - สกุล	สถานที่/ระยะเวลา	ประเภทการลา	เรื่อง
1	นางพัชนี นนทศักดิ์ น.ส.จิตสวาท ปาละสิงห์ น.ส.สุชาดา ธรรมโชติ	อาคารเฉลิมพระบารมี 50 ปี กรุงเทพฯ 12-13 ต.ค. 41	ประชุม	เวทีสตรีไทย
2	นายครุติ สกุลรัตน์	มหาวิทยาลัยขอนแก่น, มหาวิทยาลัยอุดรธานี 27-30 ต.ค. 41	ดูงาน	
3	น.ส.วัชรภรณ์ พัฒนศิริ นายเอกพงศ์ ประสงค์เงิน	มหาวิทยาลัยศิลปากร จ.นครปฐม 11 พ.ย. 41	ประชุมวิชาการ	มาตรฐานสากลของคณะวิชา ทางอักษรศาสตร์ ศิลปศาสตร์ และมนุษยศาสตร์
4	นางจัญจลา คิวะมาศ	มหาวิทยาลัยธรรมศาสตร์ 16 พ.ย. 41	ประชุมทางวิชาการ	การเสนอผลงานวิจัยชั้นสูง ด้านตลาดทุน
5	นายศักดิ์นา บุญเปี่ยม	โรงแรม เอส ดี อเวนิว 19-20 พ.ย. 41	ประชุมวิชาการ	ขัดแย้ง ไม่ขัดใจ
6	นางจัญจลา คิวะมาศ	ทบวงมหาวิทยาลัย 23 พ.ย. 41	ประชุม	การจัดการศึกษาด้านทรัพย์สิน ทางปัญญา
7	นายอัมชา ก.บัวเกษร	โรงแรมแกรนด์ จอมเทียน พาเลส พัทยา 26-28 พ.ย. 41	สัมมนา	การจัดการของเสียจากโรงงาน อุตสาหกรรมและกากของเสีย อันตรายในภาคตะวันออก
8	นางปรียา สุวรรณโชติช่วง น.ส.จันทนา ชนะสิทธิ์	โรงแรมวันนารามาตา 27 พ.ย. 41	สัมมนา	มาตรฐานการบัญชี เรื่อง การรับรู้รายได้
9	นายเอกพงศ์ ประสงค์เงิน	จุฬาลงกรณ์มหาวิทยาลัย 27 พ.ย. 41	ประชุม	รายงานความก้าวหน้า ความร่วมมือไทย-ลาวทางวิชาการ
10	นายเอกพงศ์ ประสงค์เงิน	ศูนย์มานุษยวิทยา 28-29 พ.ย. 41	สัมมนา	ประวัติศาสตร์ไทยบนเส้นทาง การเปลี่ยนแปลง : การประมวล ความรู้เพื่อการพัฒนาการวิจัย ประวัติศาสตร์ไทย
11	นางจัญจลา คิวะมาศ	ลาดกระบัง 2 ธ.ค. 41	ประชุมเชิงปฏิบัติการ	Computer-Assisted Language Learning
12	นายเรวัต แสงสุริยงค์	โรงแรม มารีนา วอเตอร์เกต 4 ธ.ค. 41	สัมมนา	SQL Server



ลำดับ	ชื่อ - สกุล	สถานที่/ระยะเวลา	ประเภทการลา	เรื่อง
13	นางจัญจลา คิวะมาศ	ทบวงมหาวิทยาลัย 8 ธ.ค. 41	ประชุม	ทุน 50 ปีทบวง
14	นางสุกัญญา บุรณเดชาชัย นางรัชณี วงศ์สุมิตร	โรงแรม แกรนด์ ไฮเลย์ พัทยา 11-13 ธ.ค. 41	สัมมนา	ปฏิรูปสื่อมวลชน
15	นายวิชัย กุลาบาล	โรงแรมเมอร์เคียว ชลบุรี 15-17 ธ.ค. 41	สัมมนา	รูปแบบและกิจกรรมกระบวนการเรียนรู้ร่วมกันเพื่อพัฒนาบัณฑิตอุดมคติไทย
16	น.ส.ยมโดย เพ็งพงศา	ศูนย์สังคีตศิลป์ 17 ธ.ค. 41	ประชุม	ประชุมคณะทำงานโครงการส่งเสริมกิจกรรมดนตรีไทย
17	น.ส.มาลี นิสสัยสุข	มหาวิทยาลัยเชียงใหม่ 17-18 ธ.ค. 41	สัมมนา	American Fiction and Poetry : Postmodernist Theories of Creativity and Criticism
18	นายอัมชา ก.บัวเพชร	กรมส่งเสริมคุณภาพสิ่งแวดล้อม 23 ธ.ค. 41	ประชุม	ประชุมคณะกรรมการสมัชชาองค์กรเอกชนด้านการคุ้มครองสิ่งแวดล้อมและอนุรักษ์ธรรมชาติ
19	นายศรุตี สกุลรัตน์	ศูนย์ฝึกอบรมและพัฒนาการสาธารณสุขมูลฐาน ภาคกลาง 23 ธ.ค. 41	ประชุม	ประชุมกรรมการเลือกตั้งประจำจังหวัดชลบุรีและคณะอนุกรรมการ
20	นางสุกัญญา บุรณเดชาชัย	มหาวิทยาลัยเกษตรศาสตร์ 13-15 ม.ค. 42	ฝึกอบรม	การจัดเตรียมและวางแผนเพื่อผลิตสิ่งพิมพ์
21	น.ส.อภิรดี อุดมมณีสุวัฒน์	จุฬาลงกรณ์มหาวิทยาลัย 15 ม.ค. 42	สัมมนา	ประวัติศาสตร์สังคมและวัฒนธรรมชนชาติไทย
22	นายเรวัต แสงสุริยงค์	มหาวิทยาลัยเกษตรศาสตร์ 27 ม.ค. 42	สัมมนา	ชนบทศึกษากับการฟื้นฟูเศรษฐกิจและสังคม
23	นายเรวัต แสงสุริยงค์	ศูนย์เทคโนโลยีอิเล็กทรอนิกส์และคอมพิวเตอร์แห่งชาติ 28 ม.ค. 42	สัมมนา	แนวทางการตรวจรับเครื่องคอมพิวเตอร์
24	นายบุญเชิด หนูอิม	มหาวิทยาลัยเกษตรศาสตร์ 4 ก.พ. 42	การนำเสนอ ผลงานวิชาการ	ทัศนคติด้านเศรษฐกิจและสังคมของชุมชนที่ถูกเวนคืนที่ดินกรณีศึกษา บ้านแหลมอับัง จ.ชลบุรี
25	น.ส.อุไรวรรณ คักดีศรีเจริญ น.ส.จิตสวาท ปาละสิงห์	โรงแรมโลดัสปางสวนแก้ว 3-6 ก.พ. 42	ประชุม	ก้าวสู่คุณภาพมหาวิทยาลัยในกำกับของรัฐ
26	น.ส.มาลี นิสสัยสุข	มหาวิทยาลัยสุโขทัยธรรมมาธิราช 17 ก.พ. 42	เข้าร่วมกิจกรรม	Orientation and Residential School



ลำดับ	ชื่อ - สกุล	สถานที่/ระยะเวลา	ประเภทการลา	เรื่อง
27	นางจัญจลา ศิวะมาศ	ทบวงมหาวิทยาลัย 23 ก.พ. 42	ประชุม	ทุน RBD
28	นางทัศนีย์ โอภาสวรรณ	รัฐสภา 5 มี.ค. 42	ไปให้ข้อมูล	กรณีนิคมอุตสาหกรรมTS 21 กับผลกระทบต่อสิ่งแวดล้อม บริเวณต้นน้ำลำธาร
29	นางพัชนี นนทศักดิ์ น.ส.วาณี ฐาปนวงศ์คานติ น.ส.จิตสวาท ปาละสิงห์ น.ส.สุชาดา ธรรมโชติ	ตึกสันติไมตรีทำเนียบรัฐบาล 8 มี.ค. 42	ประชุม	เวทีสตรีไทย
30	นายสมชาย เดชะพรหมพันธุ์	มหาวิทยาลัยธรรมศาสตร์ 10 มี.ค. 42	สัมมนา	ISO 9000 as a foundation for TOM
31	นายสมชาย เดชะพรหมพันธุ์	นิคมอุตสาหกรรมบางปะกง 16 มี.ค. 42	อบรม	การสอบเทียบเครื่องมือวัด ในระบบ ISO 9000
32	นางฉลวย มงคล	หอสมุดแห่งชาติ 22 มี.ค. 42	สัมมนา	ภาษาและวัฒนธรรมจากภาพชีวิต ชาวมอญในสังคมไทย
33	น.ส.สิริวรรณ วงษ์ทัต นายเอกพงศ์ ประสงค์เงิน	มหาวิทยาลัยเกษตรศาสตร์ 25-26 มี.ค. 42	ประชุม	ภูมิปัญญาของคนไทย ศึกษาจากวรรณกรรมคำสอน
34	น.ส.ศุภรางค์ อินทรารุณ นายบุญพุ่ม เสนารักษ์ณ์ น.ส.เสาวรินทร์ สายรังษี น.ส.โสภา ชานะมูล	โรงแรมรอยัลริเวอร์ 25-26 มี.ค. 42	สัมมนา	มิติใหม่ในการพัฒนาเศรษฐกิจ และสังคม
35	นายบุญเชิด หนูอ้อม นางทัศนีย์ โอภาสวรรณ	มศว.ประสานมิตร 30 มี.ค. 42	ประชุมสัมมนา	องค์ความคิดในเรื่องความเข้มแข็ง ของชุมชน
36	นางสุนทรีย์ คุณจักร์	หอประชุมคุรุสภา 2-4 เม.ย. 42	ประชุม	การเขียนนิทานสำหรับเด็ก
37	นางสาวสิริวรรณ วงษ์ทัต นายเอกพงศ์ ประสงค์เงิน	มหาวิทยาลัยศิลปากร 27-28 เม.ย. 42	อบรม	ความรู้เกี่ยวกับเอเชีย ตะวันออกเฉียงใต้ศึกษา (อุษาคเนย์)
38	นางแสงอรุณ ธรรมเจริญ	โรงแรมที่ 21 พ.ค. 42	ประชุมสัมมนา	ด้านจริยธรรม
39	นางอารีลักษณ์ หาญมนตรี	มหาวิทยาลัยนเรศวร 23-25 มี.ย. 42	ฝึกอบรม	The Quality Assurance and Enhancement of Teaching and Research Programmer for Higher Education





ลำดับ	ชื่อ - สกุล	สถานที่/ระยะเวลา	ประเภทการลา	เรื่อง
40	นางปรียา สุวรรณโชติช่วง นางพัชนี นนทศักดิ์ น.ส.จันทนา ชนะสิทธิ์ นายสมศักดิ์ ประถมศรีเมฆ	โรงแรมอิมพีเรียล ควิลส์ปาร์ค 25-26 มิ.ย. 42	ประชุม	ปฏิรูปวิชาชีพนักบัญชี
41	น.ส.สิริวรรณ วงษ์ทัต นายเอกพงศ์ ประสงค์เงิน	จุฬาลงกรณ์มหาวิทยาลัย 17 มิ.ย. 42	ประชุม	เก็บข้อมูลภาษาและวัฒนธรรม ที่เมืองกะลิม แขวงเซกอง ลาวใต้
42	น.ส.มาลี นิสสัยสุข นายเจษฎา ตานสุนทรวงค์ นางสุภาวดี วาทีธรรมคุณ	โรงแรมเอเชีย 18-20 ก.ค. 42	ประชุมสัมมนา	การพัฒนาหลักสูตรอุดมศึกษาไทย
43	นางจัญฉลา คิวะมาศ	ทบวงมหาวิทยาลัย 23 ก.ค. 42	ประชุม	การติดตามประเมินผลการดำเนินงานโครงการ MUA-RBD และ การทบทวนภาพรวมความร่วมมือ MUA & ATPAC
44	น.ส.อภิรดี อุดมณีนีสุวัฒน์ นายเอกพงศ์ ประสงค์เงิน	คณะอักษรศาสตร์ จุฬาลงกรณ์มหาวิทยาลัย 23 ก.ค. 42	เข้าฟังบรรยาย	หัวข้อวิทยานิพนธ์ของนิสิต ภาควิชาวรรณคดีเปรียบเทียบ
45	นายวิชัย กุลชาบาล	ทบวงมหาวิทยาลัย 26 ก.ค. 42	ประชุม	การจัดทำ-รวบรวมหลักสูตร สำหรับนิสิต/นักศึกษา
46	นายศรุตี สกลรัตน์ นายสัมฤทธิ์ ยศสัมศักดิ์ นายชัยยนต์ ประดิษฐ์ศิลป์	โรงแรมเชียงใหม่ภูคำ 28-30 ก.ค. 42	สัมมนา	การศึกษาและวิจัยทางรัฐศาสตร์ และรัฐประศาสนศาสตร์ ในประเทศไทย
47	นายวิชัย กุลชาบาล	โรงแรมเดมาพารีเลียน 18 ส.ค. 42	สัมมนา	การจัดสอนจริยธรรมสำหรับนิสิต
48	นางสาวมัทนา เกษกมล นายเอกพงศ์ ประสงค์เงิน	โรงเรียนนายร้อยพระจุลจอมเกล้า 18 ส.ค. 42	สัมมนา	อันเนื่องด้วยสงคราม 3 ชื่อ
49	นางทัศนีย์ ทานตวนิช นายเอกพงศ์ ประสงค์เงิน น.ส.สิริวรรณ วงษ์ทัต น.ส.มัทนา เกษกมล	สถาบันไทยศึกษา จุฬาลงกรณ์มหาวิทยาลัย 26-27 ส.ค. 42	ประชุมวิชาการ	ควีนหลงจากการประชุมไทยศึกษานานาชาติ ครั้งที่ 7
50	นางศรีจุง บุญเจือ นางฉลวย มงคล น.ส.สิริวรรณ วงษ์ทัต	มหาวิทยาลัยศิลปากร 1 ก.ย. 42	บรรยายวิชาการ	เขมรศึกษากับความลุ่มลึก ในภาษาไทย และภาษาเขมร ในประเทศไทย

ลำดับ	ชื่อ - สกุล	สถานที่/ระยะเวลา	ประเภทการลา	เรื่อง
51	น.ส.อภิรดี อุดมมณีสวัสดิ์ นายเอกพงศ์ ประสงค์เงิน น.ส.สิริวรรณ วงษ์ทัต	มหาวิทยาลัยศิลปากร 9-10 ก.ย. 42	สัมมนา	ยอร์ช เซเดส์ กับ ไทยศึกษา ในปัจจุบัน
52	นายเอกพงศ์ ประสงค์เงิน	จุฬาลงกรณ์มหาวิทยาลัย 15 ก.ย. 42	ประชุม	วรรณกรรมพุทธศาสนา
53	นายเรืองวิทย์ ลิมปนาท	จุฬาลงกรณ์มหาวิทยาลัย 17 ก.ย. 42	สัมมนา	สมเด็จพระสุพรรณกัลยา
54	น.ส.วาณี ฐาปนวงศ์คานติ นายธงชัย อรรจนพงศา	โรงแรมเซ็นทรัล แกรนด์ พลาซ่า 20 ก.ย. 42	สัมมนา	การพัฒนาหลักสูตรอุดมศึกษา
55	นายมีชัย วรสายัณห์ นายอัมชา ก.บัวเกษร นายเกรียงศักดิ์ พรหมณพันธ์	โรงแรมมารวยการ์เด็น 23-24 ก.ย. 42	สัมมนา	ดาวเทียมสำรวจทรัพยากร ปี 2000
56	น.ส.ยมโดย เพ็งพงศา	โรงแรมสยามเบย์ซอร์ 30 ก.ย. - 3 ต.ค. 42	ประชุมเชิงปฏิบัติการ	การจัดทำแนวทางพัฒนาวิชาชีพ ดนตรีไทย

## 2. การไปอบรม ดูงาน สัมมนา และปฏิบัติงานต่างประเทศ

ลำดับ	ชื่อ - สกุล	สถานที่	ประเภท	ระยะเวลา
1	นางเพ็ญแข วัจนสุนทร	ประเทศเดนมาร์ก และเยอรมนี	ไปราชการ	5-20 ตุลาคม 2541
2	นายวิโรจน์ โกศลฤทธิชัย	สถาบันภาษา C.L.A. ประเทศฝรั่งเศส	ฝึกอบรม	1 ตุลาคม 2541-5 กรกฎาคม 2542
3	น.ส.โสภา ชานะมูล	The Australian National University ประเทศออสเตรเลีย	ฝึกอบรม	10 ตุลาคม 2541 - 9 มีนาคม 2542
4	นางพัชนี นนทศักดิ์	The University of Malaysia ประเทศมาเลเซีย	ประชุมเชิงปฏิบัติการ	9-10 ตุลาคม 2541
5	นางจัญจลา ศิวะมาศ	ประเทศแคนาดา	ไปราชการ	29 กันยายน 2541- 12 พฤศจิกายน 2541



ลำดับ	ชื่อ - สกุล	สถานที่	ประเภท	ระยะเวลา
6	นางทัศนีย์ ทานตวนิช	ประเทศฝรั่งเศส	ประชุม	23-25 เมษายน 2542
7	นายจรัส ฉกรรจ์แดง น.ส.โสภา ชานะมูล	กรุงย่างกุ้ง ประเทศเมียนมาร์	ประชุมเชิงปฏิบัติการ	27-30 เมษายน 2542
8	นางดารณี ภูมวรรณ	ประเทศสาธารณรัฐประชาชนจีน	ไปราชการ	9-19 มิถุนายน 2542
9	นางพัชนี นนทศักดิ์	Gadjah Mada University ประเทศอินโดนีเซีย	ประชุม	14-16 มิถุนายน 2542
10	นางทัศนีย์ ทานตวนิช น.ส.สิริวรรณ วงษ์ทัต	ประเทศเนเธอร์แลนด์	ประชุม	3-8 กรกฎาคม 2542
11	นางทัศนีย์ ทานตวนิช น.ส.สิริวรรณ วงษ์ทัต	SOAS University of London University of Hull ประเทศอังกฤษ	ดูงาน	9-13 กรกฎาคม 2542
12	นางเพ็ญแข วัจนสุนทร	Tsukuba Woment's University ประเทศญี่ปุ่น	ไปราชการ	13-22 กันยายน 2542

### 3. ทุนโครงการผลิตและพัฒนาอาจารย์ (ทุน U.D.C.)

ลำดับ	ชื่อ - สกุล	ระดับ	สาขาวิชา	สถาบัน
1	นายปรีดี ทศภูมิวิถิ	ปริญญาโท	ฝรั่งเศสศึกษา	มหาวิทยาลัยศิลปากร
2	นางสาวปิยมภรณ์ สุดสงวน	ปริญญาโท	ฝรั่งเศสศึกษา	มหาวิทยาลัยศิลปากร
3	นางสาวโชติกา เตชะนิยม	ปริญญาโท	ฝรั่งเศสศึกษา	มหาวิทยาลัยศิลปากร

### 4. ทุนโครงการส่งเสริมผู้มีความสามารถพิเศษเป็นอาจารย์

ลำดับ	ชื่อ - สกุล	ระดับ	สาขาวิชา	สถาบัน
1	นายสรพงษ์ เจริญกฤตยาวุฒิ	ปริญญาโท	เศรษฐศาสตร์	มหาวิทยาลัยเกษตรศาสตร์



มหาวิทยาลัยราชภัฏวไลยอลงกรณ์ จังหวัดปทุมธานี

มหาวิทยาลัยราชภัฏวไลยอลงกรณ์ จังหวัดปทุมธานี

มหาวิทยาลัยราชภัฏวไลยอลงกรณ์ จังหวัดปทุมธานี

มหาวิทยาลัยราชภัฏวไลยอลงกรณ์ จังหวัดปทุมธานี

มหาวิทยาลัยราชภัฏวไลยอลงกรณ์ จังหวัดปทุมธานี

มหาวิทยาลัยราชภัฏวไลยอลงกรณ์ จังหวัดปทุมธานี

มหาวิทยาลัยราชภัฏวไลยอลงกรณ์ จังหวัดปทุมธานี

มหาวิทยาลัยราชภัฏวไลยอลงกรณ์ จังหวัดปทุมธานี

มหาวิทยาลัยราชภัฏวไลยอลงกรณ์ จังหวัดปทุมธานี

มหาวิทยาลัยราชภัฏวไลยอลงกรณ์ จังหวัดปทุมธานี

มหาวิทยาลัยราชภัฏวไลยอลงกรณ์ จังหวัดปทุมธานี

มหาวิทยาลัยราชภัฏวไลยอลงกรณ์ จังหวัดปทุมธานี

การจัดการศึกษา

การจัด

การจัดการศึกษา

การจัดการศึกษา

การศึกษา

การจัดการศึกษา



## ก า ร จั ด ก า ร คี ก ข า

คณะมนุษยศาสตร์และสังคมศาสตร์ ประกอบด้วยภาควิชา 11 ภาควิชา และโครงการจัดตั้งภาควิชา 1 โครงการ ทำหน้าที่จัดการเรียนการสอน ในระดับปริญญาโท ปริญญาตรี มีวิชาเอก วิชาโท และยังมีภารกิจในการสอนวิชา ศึกษาทั่วไปแก่คณะต่างๆ ในมหาวิทยาลัยอีกด้วย

### 1. หลักสูตรที่เปิดสอนระดับปริญญาโท และระดับปริญญาตรี

ลำดับ	ภาควิชา/สาขาวิชา	ปริญญาตรี			ปริญญาโท		
		ชื่อปริญญา	ภาคปกติ	ภาคพิเศษ	ชื่อปริญญา	ภาคปกติ	ภาคพิเศษ
1	จิตวิทยา						
	● จิตวิทยา	วท.บ.	✓				
2	บรรณารักษศาสตร์						
	● บรรณารักษศาสตร์และสารนิเทศศาสตร์				ศศ.ม.	✓	✓
3	บริหารธุรกิจ						
	● บริหารธุรกิจ (สำหรับผู้บริหาร)*				บธ.ม.		✓
	● การบัญชี	บธ.บ.	✓	✓			
	● การตลาด	บธ.บ.	✓	✓			
	● การบริหารงานบุคคล	บธ.บ.	✓	✓			
4	ประวัติศาสตร์						
	● ประวัติศาสตร์	ศศ.บ.	✓				
5	ภาษาไทย						
	● ภาษาไทย	ศศ.บ.	✓		ศศ.ม.	✓	
6	ภาษาตะวันตก						
	● ภาษาอังกฤษเพื่อการสื่อสาร				ศศ.ม.	✓	
	● ภาษาอังกฤษ	ศศ.บ.	✓				
7	ภาษาตะวันออก						
	● ภาษาจีน	ศศ.บ.	✓				
	● ภาษาญี่ปุ่น	ศศ.บ.	✓				
8	ภูมิศาสตร์						
	● ภูมิศาสตร์	วท.บ.	✓				
9	รัฐศาสตร์						
	● นโยบายสาธารณะ (สำหรับผู้บริหาร)**				รป.ม.		✓





ลำดับ	ภาควิชา/สาขาวิชา	ปริญญาตรี			ปริญญาโท		
		ชื่อปริญญา	ภาคปกติ	ภาคพิเศษ	ชื่อปริญญา	ภาคปกติ	ภาคพิเศษ
10	เศรษฐศาสตร์						
	• เศรษฐศาสตร์	ศ.บ.	✓				
11	สังคมวิทยา						
	• พัฒนาชุมชน	ศศ.บ.	✓				
12	โครงการจัดตั้งภาควิชานิติศาสตร์						
	• นิเทศศาสตร์	นศ.บ.	✓	✓			

\* ดำเนินการโดยโครงการปริญญาโททางด้านบริหารธุรกิจสำหรับผู้บริหาร

\*\* ดำเนินการโดยโครงการจัดตั้งวิทยาลัยบริหารธุรกิจ

## 2. หลักสูตรที่จัดร่วมกับคณะศึกษาศาสตร์

ลำดับ	หลักสูตร	ชื่อปริญญา	วิชาเอก	วิชาโท
1	การศึกษาระดับบัณฑิต	กศ.บ.	บรรณารักษศาสตร์	—
2	การศึกษาระดับบัณฑิต	กศ.บ.	ภาษาอังกฤษ	—
3	การศึกษาระดับบัณฑิต	กศ.บ.	ภาษาไทย	—
4	การศึกษาระดับบัณฑิต	กศ.บ.	สังคมศึกษา*	—

ดำเนินการโดยภาควิชาสังคมวิทยา ภาควิชาเศรษฐศาสตร์ ภาควิชารัฐศาสตร์ ภาควิชาประวัติศาสตร์ และภาควิชาภูมิศาสตร์

## 3. หลักสูตรที่จัดร่วมกับคณะวิทยาศาสตร์ และวิทยาเขตสระแก้ว

ลำดับ	หลักสูตร	ชื่อปริญญา	วิชาเอก
1	เทคโนโลยีบัณฑิต	ทล.บ.	คอมพิวเตอร์ธุรกิจ

## จำนวนนิสิตแต่ละหลักสูตร

คณะมนุษยศาสตร์และสังคมศาสตร์ เปิดสอนระดับปริญญาตรี และระดับปริญญาโท ดังนี้  
ระดับปริญญาตรี

1. ภาคปกติ จำนวน 5 หลักสูตร มี 14 สาขาวิชา
2. ภาคพิเศษ จำนวน 2 หลักสูตร มี 4 สาขาวิชา

ระดับปริญญาโท

- ภาคปกติ จำนวน 1 หลักสูตร มี 3 สาขาวิชา  
ภาคพิเศษ จำนวน 1 หลักสูตร มี 1 สาขาวิชา

### 1. จำแนกจำนวนนิสิตแต่ละชั้นปีตามหลักสูตร (ภาคปกติ)

หลักสูตร	ชั้นปี						รวม
	1	2	3	4	5	6	
บริหารธุรกิจบัณฑิต	96	95	90	86	-	1	368
วิทยาศาสตร์บัณฑิต	63	69	54	36	-	-	222
นิเทศศาสตรบัณฑิต	36	40	45	-	-	-	121
เศรษฐศาสตรบัณฑิต	30	25	21	-	-	-	76
ศิลปศาสตรบัณฑิต	173	186	172	167	-	1	699
<b>รวม</b>	<b>398</b>	<b>415</b>	<b>382</b>	<b>289</b>	<b>-</b>	<b>2</b>	<b>1,486</b>

### 2. หลักสูตรบริหารธุรกิจบัณฑิต จำแนกจำนวนนิสิตแต่ละชั้นปีตามสาขาวิชา

สาขาวิชา	ชั้นปี						รวม
	1	2	3	4	5	6	
การตลาด	35	33	35	29	-	1	133
การบริหารงานบุคคล	30	29	27	28	-	-	114
การบัญชี	31	33	28	29	-	-	121
<b>รวม</b>	<b>96</b>	<b>95</b>	<b>90</b>	<b>86</b>	<b>-</b>	<b>1</b>	<b>368</b>



3. หลักสูตรวิทยาศาสตร์บัณฑิต จำแนกจำนวนนิสิตแต่ละชั้นปีตามสาขาวิชา

สาขาวิชา	ชั้นปี						รวม
	1	2	3	4	5	6	
จิตวิทยา	27	28	29	-	-	-	84
ภูมิศาสตร์	36	41	25	36	-	-	138
<b>รวม</b>	<b>63</b>	<b>69</b>	<b>54</b>	<b>36</b>	<b>-</b>	<b>-</b>	<b>222</b>

4. หลักสูตรนิเทศศาสตรบัณฑิต จำแนกจำนวนนิสิตแต่ละชั้นปี

สาขาวิชา	ชั้นปี						รวม
	1	2	3	4	5	6	
นิเทศศาสตร์	36	40	45	-	-	-	121
<b>รวม</b>	<b>36</b>	<b>40</b>	<b>45</b>	<b>-</b>	<b>-</b>	<b>-</b>	<b>121</b>

5. หลักสูตรเศรษฐศาสตรบัณฑิต จำแนกจำนวนนิสิตแต่ละชั้นปี

สาขาวิชา	ชั้นปี						รวม
	1	2	3	4	5	6	
เศรษฐศาสตร์	30	25	21	-	-	-	76
<b>รวม</b>	<b>30</b>	<b>25</b>	<b>21</b>	<b>-</b>	<b>-</b>	<b>-</b>	<b>76</b>

6. หลักสูตรศิลปศาสตรบัณฑิต จำแนกจำนวนนิสิตแต่ละชั้นปีตามสาขาวิชา

สาขาวิชา	ชั้นปี						รวม
	1	2	3	4	5	6	
ประวัติศาสตร์	27	28	28	27	-	-	110
พัฒนาชุมชน	28	31	34	24	-	-	117
ภาษาจีน	27	32	18	22	-	-	99
ภาษาญี่ปุ่น	29	29	25	34	-	-	117
ภาษาไทย	24	36	30	22	-	-	112
ภาษาอังกฤษ	38	30	37	38	-	1	144
<b>รวม</b>	<b>173</b>	<b>186</b>	<b>172</b>	<b>167</b>	<b>-</b>	<b>1</b>	<b>699</b>



7. หลักสูตรบริหารธุรกิจบัณฑิต (ภาคพิเศษ)

สาขาวิชา	รุ่นปี				รวม
	39	40	41	42	
การตลาด	1	2	139	115	257
การบริหารงานบุคคล	-	2	154	167	323
การบัญชี	-	-	140	145	285
รวม	1	4	433	427	865

8. หลักสูตรศิลปศาสตรมหาบัณฑิต (ภาคปกติ)

สาขาวิชา	รุ่นปี		รวม
	41	42	
บรรณารักษศาสตร์และสารนิเทศศาสตร์	10	3	13
ภาษาไทย	5	2	7
ภาษาอังกฤษเพื่อการสื่อสาร	9	8	17
รวม	24	13	37



9. จำนวนนิสิตภาคปกติต่ออาจารย์ ระดับปริญญาตรี

ภาควิชา	ปีการศึกษา 2542		ปีการศึกษา 2541	
	จำนวนนิสิต 4 ชั้นปี	อาจารย์	จำนวนนิสิต 4 ชั้นปี	อาจารย์
จิตวิทยา**	84	4	56	3
บรรณารักษศาสตร์*	-	7	-	8
บริหารธุรกิจ	368	14	366	13
ประวัติศาสตร์	110	7	101	7
ภาษาไทย	112	15	113	15
ภาษาตะวันตก	144	17	176	17
ภาษาตะวันออก	216	13	139	10
ภูมิศาสตร์	138	7	135	7
รัฐศาสตร์*	-	4	-	3
เศรษฐศาสตร์**	76	6	46	6
สังคมวิทยา	117	4	106	4
โครงการจัดตั้งภาควิชานิติศาสตร์**	121	4	87	4
<b>รวม</b>	<b>1,486</b>	<b>102</b>	<b>1,325</b>	<b>97</b>

อัตราจำนวนนิสิต : อาจารย์

14.569

13.660

หมายเหตุ

\* ไม่มีวิชาเอก

\*\* เริ่มรับนิสิตวิชาเอก ปีการศึกษา 2540

ทุกภาควิชา สอนวิชาโทและวิชาศึกษาทั่วไป

10. จำนวนนิสิตภาคปกติต่ออาจารย์ ระดับปริญญาโท

ภาควิชา	จำนวนนิสิต : อาจารย์	
	จำนวนนิสิต 2 รุ่น	อาจารย์
บรรณารักษศาสตร์และสารนิเทศศาสตร์	13	7
ภาษาไทย	7	12
ภาษาตะวันตก	17	6
<b>รวม</b>	<b>37</b>	<b>25</b>

หมายเหตุ ระดับปริญญาโท อาจารย์ในภาควิชาฯ ร่วมกันสอน



11. จำนวนผู้ได้รับพระราชทานปริญญาบัตร ประจำปีการศึกษา 2541

ปริญญา/สาขาวิชา	บัณฑิต	เกียรตินิยม		รวม
		อันดับ 1	อันดับ 2	
ศิลปศาสตรบัณฑิต (ศศ.บ.)	88	5	10	103
● ประวัติศาสตร์	14	1	1	16
● ภาษาจีน	12	-	-	12
● ภาษาไทย	25	-	2	27
● ภาษาอังกฤษ	25	2	6	33
● การพัฒนาชุมชน	12	2	1	15
วิทยาศาสตร์บัณฑิต (วท.บ.)	26	-	3	29
● ภูมิศาสตร์	26	-	3	29
บริหารธุรกิจบัณฑิต (บธ.บ.)	322	1	11	334
● การบริหารโรงแรม	4	-	-	4
● การตลาด	92	-	3	95
● การบัญชี	110	1	5	116
● การบริหารงานบุคคล	116	-	3	119
<b>รวม</b>	<b>436</b>	<b>6</b>	<b>24</b>	<b>466</b>



## ทุนสนับสนุนทางวิชาการ

ในปีงบประมาณ 2542 คณะมนุษยศาสตร์และสังคมศาสตร์ ได้จัดสรรงบประมาณเงินรายได้ เพื่อเป็นทุนสนับสนุนผลิตผลงานทางวิชาการ ทุนละ 25,000 บาท จำนวน 6 ทุน ดังนี้

### การส่งเสริมการผลิตตำรา

ลำดับ	ชื่อตำรา	ผู้รับทุน
1	202661 เทคโนโลยีสารสนเทศ	ดร.ขวัญชฎิล พิศาลพงศ์
2	212211 Reading Techniques I	อ.ไอริสา อยู่อุดมสุข
3	229201 หลักการบัญชี	อ.จันทนา ชนะสิทธิ์ อ.สมพล รักชาติ อ.ปรียา สุวรรณโชติช่วง
4	212551 หลักการแปล	อ.มาลี นิสสัยสุข
5	223251 ภูมิศาสตร์กายภาพ 1	อ.อัมชา ก.บัวเกษร
6	202321 บริการอ้างอิง	อ.กุลลวัฒน์ คงประดิษฐ์



โครงการวิจัย

# โครงการวิจัย

โครงการวิจัย

โครงการวิจัย

# โครงการวิจัย

โครงการวิจัย



1. โครงการวิจัยที่ได้รับทุนอุดหนุนจากงบประมาณแผ่นดิน

ลำดับ	ชื่อโครงการ	ผู้วิจัย	จำนวนเงิน
1	โครงการวิจัยประยุกต์สาขาวิทยาศาสตร์และเทคโนโลยี หมู่บ้านตัวอย่างเพื่อพัฒนาชนบท : ศึกษาการประยุกต์ ภูมิปัญญาท้องถิ่นกับธุรกิจอุตสาหกรรม	นายเรืองวิทย์ ลิมปนาท	300,000
2	การวิเคราะห์รูปแบบการใช้ภาษาในการแปล ประเภทสารคดีระหว่างภาษาอังกฤษและภาษาไทย	นางสาวมาลี นิสสัยสุข	128,000

2. โครงการวิจัยจากเงินรายได้มหาวิทยาลัย

ลำดับ	ชื่อโครงการ	ผู้วิจัย	จำนวนเงิน
1	ประวัติศาสตร์เศรษฐกิจชายฝั่งทะเลภาคตะวันออกเฉียงเหนือ พ.ศ.2525	นายเรืองวิทย์ ลิมปนาท	50,000
2	ประวัติศาสตร์นิพนธ์หลวงวิจิตรวาทการกับสังคมไทย พ.ศ.2480-2490	นางสาวโสภา ชานะมูล	50,000
3	ปัจจัยที่มีความสัมพันธ์กับการมีส่วนร่วมในการดูแลรักษาสิ่งแวดล้อม ของปลัดองค์การบริหารส่วนตำบล ในพื้นที่พัฒนาชายฝั่งทะเล ภาคตะวันออกเฉียงเหนือ	นายบุญเชิด หนูอ้อม	50,000



บริการสังคม

บริการสังคม

บริการสังคม

บริการสังคม

**บริการสังคม**

บริการสังคม





## 1. การเผยแพร่วิชาการทางวิทยุกระจายเสียง

คณะมนุษยศาสตร์และสังคมศาสตร์ ร่วมกับสำนักบริการวิชาการจัดรายการเผยแพร่วิชาการทางวิทยุกระจายเสียง ชื่อรายการ “มนุษย์กับสังคม” ประกอบด้วย 27 สถานี คือ ภาคกลาง 2 สถานี ภาคตะวันออก 8 สถานี ภาคเหนือ 1 สถานี ภาคตะวันออกเฉียงเหนือ 2 สถานี และภาคใต้ 14 สถานี และรวบรวมบทความดังกล่าวพิมพ์เผยแพร่ไปยังผู้สนใจ ปี 2542 มีรายละเอียดดังนี้

ลำดับ	เรื่อง	ผู้เขียน
1	ภูมิปัญญาไทย คติสอนใจ	อ.สิริวรรณ วงษ์ทัต
2	หญ้าแฝก พืชอนุรักษ์มหัศจรรย์	อ.เกรียงศักดิ์ พรหมณัณฑ์
3	นามบัตร	อ.ปานเสก อาทรรุระสุข
4	แซ่สำคัญไฉน	อ.วิไล สิมถาวรานันท์
5	เที่ยวเมืองไทยเดือนพฤศจิกายน	ผศ.นฤมล ลีปิยะชาติ
6	ผู้หญิงบทบาทแห่งการประหยัด	อ.สุนทรี คุณจักร์
7	สะพานแขวนที่ยาวที่สุดในโลก	อ.นันทชญา มหาพันธ์
8	ดินทำไม่จึงเปรี้ยวและเค็ม	อ.เกรียงศักดิ์ พรหมณัณฑ์
9	วัฒนธรรมการกินของชาวจีน	อ.วิไล สิมถาวรานันท์
10	เที่ยวเมืองไทยเดือนธันวาคม	ผศ.นฤมล ลีปิยะชาติ
11	ภาษาพูด - ภาษามิตร	อ.สุนทรี คุณจักร์
12	การลักเล็ก	อ.โสภา ชานะมูล
13	ขันทีจีน	อ.โสภา ชานะมูล
16	ช็อกโกแลต	อ.ปานเสก อาทรรุระสุข
15	สัญลักษณ์แห่งความเป็นสิริมงคล	อ.วิไล สิมถาวรานันท์
16	หมู่เลือดบอกนิสัยตามตำราญี่ปุ่น	อ.นันทชญา มหาพันธ์
17	เท้าเปล่า	อ.นันทชญา มหาพันธ์
18	บทบาทของสื่อมวลชนต่อการสร้างจิตสำนึกด้านสิ่งแวดล้อม	อ.บุญเชิด หนูอ้อม
19	ประโยชน์ของการเที่ยว	อ.เรืองวิทย์ สิมปนาท
20	ข้าชั้นจีน	ผศ.กาญจนา พฤษพงษ์ศรีรัตน์
21	เทพเจ้าแห่งวันตรุษจีน	อ.วิไล สิมถาวรานันท์
22	จันทร์เจ้าขา	ผศ.นฤมล ลีปิยะชาติ
23	โรควายร้ายกับนิสัยซีโมโท	อ.วันวิสาข์ กุลภัทรนิรันดร์
24	กตัญญูเยี่ยงกุมภกรรณ	อ.สิริวรรณ วงษ์ทัต
25	ค่านิยมในการทำงานของชาวญี่ปุ่น	อ.นันทชญา มหาพันธ์
26	ท่องเที่ยวเพื่อทวยราษฎร์	อ.เรืองวิทย์ สิมปนาท



ลำดับ	เรื่อง	ผู้เขียน
27	Y2K ปัญหาของโลก? หรือปัญหาของคุณ?	อ.เกรียงศักดิ์ พรหมณัณฑ์
28	แมวและความเชื่อเกี่ยวกับแมว	อ.โอริสา อยู่อุดมสุข
29	ตุ๊กตาญี่ปุ่น	ผศ.นฤมล ลีปิยะชาติ
30	“บอนไซ” เสน่ห์แห่งต้นไม้แคระ	อ.วันวิสาข์ กุลภัทรนิรันดร์
31	จูบใครคิดว่าไม่สำคัญ	อ.โอริสา อยู่อุดมสุข
32	ละครราชของไทย	อ.สิริวรรณ วงษ์ทัด
33	12 นักฆาตร	อ.วิไล ลิมถาวรนนท์
34	เรื่องของชา	อ.วันวิสาข์ กุลภัทรนิรันดร์
35	“แก้วจอมแก่น” หนังสือดีที่ควรอ่าน”	อ.สุนทรี คุณจักร์
36	การทำนายชะตาชีวิตแบบจีน	อ.ภูมรินทร์ ภิรมย์เลิศอมร
37	มนุษย์ผู้เข้มแข็ง	อ.สุนทรี คุณจักร์
38	ตัวเลขมงคล อัปมงคล และพิริยผลอง 7-5-3	อ.วันวิสาข์ กุลภัทรนิรันดร์
39	Ecotourism หัวใจหลักของการพัฒนาการท่องเที่ยวอย่างยั่งยืน	อ.ศักดิ์ชัย เศรษฐอนวัช
40	สวยได้อย่างปลอดภัยถ้าฉลาดใช้เครื่องสำอาง	อ.วันวิสาข์ กุลภัทรนิรันดร์
41	เดือนหงาย เดือนคว่ำ	ผศ.นฤมล ลีปิยะชาติ
42	1% และ 100% ของชาวญี่ปุ่น	อ.นันทชญา มหาพันธ์
43	วัฒนธรรมการกินของชาวจีน	อ.วิไล ลิมถาวรนนท์
44	อันตรายของยาชุด-ผลพวงจากความง่าย	อ.วันวิสาข์ กุลภัทรนิรันดร์
45	มหันตภัยเงียบจากความหวาน	อ.วันวิสาข์ กุลภัทรนิรันดร์
46	ภูมิปัญญาชาวบ้าน	อ.โสภา ชานะมูล
47	ทำไมพระพุทธศาสนาจึงเสื่อมจากอินเดีย	ผศ.นฤมล ลีปิยะชาติ
48	เทศกาลมอบของขวัญในญี่ปุ่น	อ.วันวิสาข์ กุลภัทรนิรันดร์
49	ประเพณีเกี่ยวกับพระจันทร์	ผศ.นฤมล ลีปิยะชาติ
50	หลวงพ่อดี	รศ.วาณี ฐาปนวงศ์สานติ
51	แม่โพสพ ตำนานขวัญข้าวของชนชาติไท (ตอนที่ 1)	อ.เอกพงศ์ ประสงค์เงิน
52	แม่โพสพ ตำนานขวัญข้าวของชนชาติไท (ตอนที่ 2)	อ.เอกพงศ์ ประสงค์เงิน



## 2. การเขียนบทความเผยแพร่ทางสิ่งพิมพ์

ลำดับ	ชื่อบทความ	วารสารที่จัดพิมพ์	ผู้เขียน
1	เพลงมหาราชชาสิรวาท	วารสารวิชาการ คณะมนุษยศาสตร์และสังคมศาสตร์	น.ส.ยมโดย เพ็ญพงศา
2	ทัศนคติทางภาษา : การพูดภาษาไทยปนภาษาอังกฤษ	"	น.ส.ศศิธร ธาตุเหล็ก
3	The Relationship Between "Dutch" and "Deutsch"	"	Subhrangsu Indraruna Ph.D.
4	นิทานประโลมโลกจาก "บุคขาว" สุราษฎร์ธานี	"	น.ส.วัชรภรณ์ พัฒนศิริ
5	A Study of Thai Students' EFL Reading Literacy	"	Malee Nitsaisook Ph.D.
6	ทัศนคติและสภาพเศรษฐกิจ-สังคมของชุมชนที่ถูกเวนคืน ที่ดิน : กรณีศึกษาชุมชนบ้านแหลมฉะบ่ง จ.ชลบุรี	"	นายบุญเชิด หนูอ้อม

## 3. คณาจารย์ คณะมนุษยศาสตร์และสังคมศาสตร์ รับเชิญไปเป็นวิทยากร

ลำดับ	เรื่อง	ผู้จัด	ระยะเวลา	วิทยากร
1	ระบบสารสนเทศภูมิศาสตร์(GIS)	กรมอนามัย กระทรวงสาธารณสุข	4-5 ก.พ.42	อ.อัมชา ก.บัวเพชร
2	บุคลิกภาพและมารยาทในการเข้าสังคม	วิทยาลัยพยาบาลบรมราชชนนี ชลบุรี	5 มี.ค.42	รศ.ทัศนีย์ ทานตวงนิช
3	วรรณกรรมคำสอนสำหรับภคินี	คณะมนุษยศาสตร์ มหาวิทยาลัยเกษตรศาสตร์	25 มี.ค. 42	อ.สิริวรรณ วงษ์ทัต
4	ยาเสพติดกับเยาวชนในสังคม	อบต.พลวงทอง	22 ก.พ. 42	รศ.บุญร่วม ทิพศรี
5	การวางแผนและการบริหารโครงการพัฒนา	สมาคมนักวิจัยมหาวิทยาลัยไทย	1 เม.ย. 42	อ.สุพจน์ บุญวิเศษ
6	คุณธรรมจริยธรรมของนักศึกษาใหม่	วิทยาลัยเทคนิคจุฬาภรณ์	1 พ.ค. 42	รศ.บุญร่วม ทิพศรี
7	ศิลปการบังคับบัญชา	สถาบันพัฒนาฝีมือแรงงานฯ จังหวัดชลบุรี	26 พ.ค. 42	รศ.ทัศนีย์ ทานตวงนิช
8	กิจกรรม 5 ส เพิ่มคุณภาพ และประสิทธิภาพงาน	สำนักงานสาธารณสุขกิ่งอำเภอโคกสูง จ.สระแก้ว	4-5 มี.ย. 42	รศ.บุญร่วม ทิพศรี
9	การแก้ปัญหาและการประเมินผล	สถาบันพัฒนาฝีมือแรงงานฯ จังหวัดชลบุรี	18 มี.ย. 42	อ.สุพจน์ บุญวิเศษ
10	เทคนิคการทำงานเป็นทีมที่มีประสิทธิภาพ	ศูนย์ช่วยเหลือทางวิชาการพัฒนาชุมชนเขต 2	17, 24 มี.ย. 42	อ.สุพจน์ บุญวิเศษ
11	เทคนิคการกระตุ้นชุมชนเพื่อให้เกิดการพัฒนา	ศูนย์อนามัยสิ่งแวดล้อมเขต 3 จ.ชลบุรี	18 มี.ย. 42	อ.สุพจน์ บุญวิเศษ
12	บริการประทับใจ	โรงแรมระยองรีสอร์ท	15,17 มี.ย. 42	รศ.สมชาย เดชะพรหมพันธุ์
13	คุณธรรม จริยธรรม การปลูกจิตสำนึก ของ อสร. ปอธ.	สำนักงานคณะกรรมการการเลือกตั้งประจำ จังหวัดสระแก้ว	17-18 มี.ย. 42	รศ.บุญร่วม ทิพศรี

ลำดับ	เรื่อง	ผู้จัด	ระยะเวลา	วิทยากร
14	การพัฒนาบุคลิกภาพ เทคนิคการสอน การบรรยายในชุมชน คุณธรรมและจริยธรรม	สำนักงานคณะกรรมการการเลือกตั้งประจำ จังหวัดสระแก้ว	27-28 มิ.ย. 42	รศ.บุญร่วม ทิพพศรี
15	บทบาทหน้าที่และคุณสมบัติของ เจ้าหน้าที่ประสานงาน	สถาบันพัฒนาฝีมือแรงงานฯ จังหวัดชลบุรี	5 ก.ค. 42	อ.สุพจน์ บุญวิเศษ
16	หลักและวิธีการประชาสัมพันธ์ผ่านสื่อต่างๆ และการเขียนข่าวส่งเสริมการเกษตร	ศาลากลางจังหวัดชลบุรี	9 ก.ค. 42	อ.รัชณี วงศ์สุมิตร
17	จิตวิทยาในการทำงาน	โรงพยาบาลพนัสนิคม	20, 23 ก.ค. 42	รศ.ทัศนีย์ ทานตวงษ์
18	การอ่านทำนองเสนาะเป็นพื้นฐาน สู่การขับร้องเพลงไทยเดิม	ศูนย์วัฒนธรรมจังหวัดระนอง	26 ก.ค. 42	ผศ.ยมโดย เพ็งพงศา
19	การสร้างภาพลักษณ์ขององค์กร	ศูนย์ส่งเสริมสุขภาพเขต 3 ชลบุรี	2 ก.ย. 42	รศ.ทัศนีย์ ทานตวงษ์
20	การวัดผลและประเมินผลเพื่อแก้ปัญหา ของผู้เรียนระหว่างการเรียน การสอนภาษาฝรั่งเศส	หน่วยศึกษานิเทศก์ กรมสามัญศึกษา	13 ส.ค. 42	อ.วิโรจน์ โกศลฤทธิชัย
21	จริยธรรมและจรรยาบรรณของผู้นำ	ศาลากลางจังหวัดชลบุรี	10 ก.ย. 42	รศ.บุญร่วม ทิพพศรี
22	ระบบมาตรฐานสากล ISO 9000	ศูนย์ส่งเสริมอุตสาหกรรมภาคที่ 9 จ.ชลบุรี	16-27 ส.ค. 42	รศ.สมชายเดชะพรหมพันธุ์
23	ชุมชนและสิ่งแวดล้อมชายฝั่ง	มูลนิธิสวัสดี	19 ส.ค. 42	อ.อัมชา ก.บัวเกษร



บทนำ

บทที่ 1

บทที่ 2

บทที่ 3

บทที่ 4

บทที่ 5

บทที่ 6

บทที่ 7

บทที่ 8

บทที่ 9

บทที่ 10

บทที่ 11

บทที่ 12

บทที่ 13

บทที่ 14

บทที่ 15

บทที่ 16

บทที่ 17

บทที่ 18

บทที่ 19

บทที่ 20

บทที่ 21

บทที่ 22

บทที่ 23

บทที่ 24

บทที่ 25

บทที่ 26

บทที่ 27

บทที่ 28

บทที่ 29

บทที่ 30

บทที่ 31

บทที่ 32

บทที่ 33

บทที่ 34

บทที่ 35

บทที่ 36

บทที่ 37

บทที่ 38

บทที่ 39

บทที่ 40

บทที่ 41

บทที่ 42

บทที่ 43

บทที่ 44

บทที่ 45

บทที่ 46

บทที่ 47

บทที่ 48

บทที่ 49

บทที่ 50

บทที่ 51

บทที่ 52

บทที่ 53

บทที่ 54

บทที่ 55

บทที่ 56

บทที่ 57

บทที่ 58

บทที่ 59

บทที่ 60

บทที่ 61

บทที่ 62

บทที่ 63

บทที่ 64

บทที่ 65

บทที่ 66

บทที่ 67

บทที่ 68

บทที่ 69

บทที่ 70

บทที่ 71

บทที่ 72

บทที่ 73

บทที่ 74

บทที่ 75

บทที่ 76

บทที่ 77

บทที่ 78

บทที่ 79

บทที่ 80

บทที่ 81

บทที่ 82

บทที่ 83

บทที่ 84

บทที่ 85

บทที่ 86

บทที่ 87

บทที่ 88

บทที่ 89

บทที่ 90

บทที่ 91

บทที่ 92

บทที่ 93

บทที่ 94

บทที่ 95

บทที่ 96

บทที่ 97

บทที่ 98

บทที่ 99

บทที่ 100



โครงการพิเศษ

โครงการพิเศษ

โครงการพิเศษ

**โครงการพิเศษ**

โครงการพิเศษ



1. โครงการอบรม สัมมนา ศึกษาดูงานของคณะมนุษยศาสตร์และสังคมศาสตร์

ลำดับ	เรื่อง	ผู้จัด	สถานที่จัด	ระยะเวลา	ประเภท
1	การเขียนบทความทางวิชาการ	คณะมนุษยศาสตร์ฯ	คณะมนุษยศาสตร์ฯ	17-18 มี.ค.42	อบรม
2	ดวงธรรมนำชีวิต	คณะมนุษยศาสตร์ฯ	วัดพนมพนาวาส	16-18, 23-25 ก.ค. และ 3-5 ก.ย.42	อบรม
3	บทบาทและหน้าที่ของอาจารย์มหาวิทยาลัย	คณะมนุษยศาสตร์ฯ	โรงแรมโรสการ์เด็น	24-25 พ.ค.42	ประชุมเชิง ปฏิบัติการ
4	การพัฒนาการเรียนการสอนสาขาภาษา	คณะมนุษยศาสตร์ฯ	คณะมนุษยศาสตร์ฯ	21-23 ก.ค.42	สัมมนา
5	ไทย-การตะ : มุมมองด้านวัฒนธรรมสัมพันธ์	ฝ่ายวิชาการคณะฯ	คณะมนุษยศาสตร์ฯ	14 ม.ค.42	สัมมนา
6	ภาษาไทยในมุมมองของชาวต่างประเทศ	ฝ่ายวิชาการคณะฯ	คณะมนุษยศาสตร์ฯ	11 ก.พ.42	สัมมนา
7	โครงการอบรม 5 ส	คณะมนุษยศาสตร์ฯ	คณะมนุษยศาสตร์ฯ	7 ก.ย.42	อบรม
8	การสอนวิชาศึกษาทั่วไป	คณะมนุษยศาสตร์ฯ	คณะมนุษยศาสตร์ฯ	17 ต.ค.41	ประชุมเชิง ปฏิบัติการ
9	งานมทกรรมวันเกาหลี	คณะมนุษยศาสตร์ฯ	คณะมนุษยศาสตร์ฯ	14 พ.ย.41	สัมมนา
10	ศึกษาดูงานมหาวิทยาลัยในภาคใต้	คณะมนุษยศาสตร์ฯ	ม.ทักษิณ, ม.สงขลา	3-6 พ.ค.42	ดูงาน
11	การจัดทำคู่มือผู้สอน	ภาควิชาบริหารธุรกิจ	คณะมนุษยศาสตร์ฯ	21 มี.ค.42	ประชุมเชิง ปฏิบัติการ
12	พัฒนาหลักสูตรการจัดการ เทคโนโลยี	ภาควิชาบริหารธุรกิจ	คณะมนุษยศาสตร์ฯ	24-25 ก.ย.42	ประชุมเชิง ปฏิบัติการ
13	ทัศนศึกษา BOI Fair	ภาควิชาบริหารธุรกิจ	กรุงเทพฯ	10 ก.ย.42	ดูงาน

2. โครงการอบรมของศูนย์ภาษา คณะมนุษยศาสตร์และสังคมศาสตร์

ลำดับ	ชื่อโครงการ	ผู้เข้ารับการอบรม	ระยะเวลา	สถานที่อบรม
1	โครงการอบรมภาษาอังกฤษสำหรับ บริษัท เบริตี้โร โพรซ์ ไปป์ โคทเตอร์ จำกัด	พนักงานบริษัท เบริตี้โร โพรซ์ ไปป์ โคทเตอร์ จำกัด	วันที่ 1 สิงหาคม - 24 ตุลาคม 2541	คณะมนุษยศาสตร์และ สังคมศาสตร์
2	โครงการอบรมภาษาอังกฤษสำหรับ ตำรวจท่องเที่ยว	ตำรวจท่องเที่ยวเมืองพัทยา จำนวน 15 คน	วันที่ 5-20 ตุลาคม 2541	คณะมนุษยศาสตร์และ สังคมศาสตร์



ลำดับ	ชื่อโครงการ	ผู้เข้ารับการอบรม	ระยะเวลา	สถานที่อบรม
3	โครงการสอนภาษาไทยสำหรับ อาสาสมัครชาวญี่ปุ่น รุ่นที่ 11	อาสาสมัครชาวญี่ปุ่น จำนวน 6 คน	วันที่ 4-12 และ 21-25 ธันวาคม 2541	คณะมนุษยศาสตร์และ สังคมศาสตร์
4	โครงการอบรมภาษาอังกฤษสำหรับ อาจารย์คณะวิศวกรรมศาสตร์	อาจารย์คณะวิศวกรรมศาสตร์ จำนวน 15 ท่าน	วันที่ 7 มกราคม 2542 -25 กุมภาพันธ์ 2542	ห้อง QS <sub>2</sub> -201 คณะมนุษยศาสตร์และ สังคมศาสตร์
5	โครงการอบรมภาษาอังกฤษหลักสูตร Written communication 1 II	ผู้สนใจทั่วไป จำนวน 20 คน	วันที่ 1 เมษายน - 28 พฤษภาคม 2542	ห้องศูนย์ภาษา คณะมนุษยศาสตร์ และสังคมศาสตร์
6	โครงการอบรมภาษาญี่ปุ่นสำหรับ บุคคลทั่วไป	ผู้สนใจทั่วไป จำนวน 19 คน	วันที่ 17 เมษายน - 22 พฤษภาคม 2542	คณะมนุษยศาสตร์ และสังคมศาสตร์
7	โครงการอบรมภาษาไทยสำหรับ อาสาสมัครชาวญี่ปุ่น รุ่นที่ 12	อาสาสมัครชาวญี่ปุ่น จำนวน 14 คน แบ่งเป็น 2 กลุ่ม	วันที่ 22 เมษายน - 12 พฤษภาคม 2542	ห้อง QS <sub>2</sub> -200 และ QS <sub>2</sub> -201
8	โครงการสนทนาภาษาอังกฤษ Free tea talk	ผู้สนใจทั่วไป จำนวน 10 คน	วันที่ 22 เมษายน - 30 กันยายน 2542	ห้องศูนย์ภาษา คณะมนุษยศาสตร์ และสังคมศาสตร์
9	โครงการอบรมภาษาอังกฤษ เพื่อสอบเข้ามหาวิทยาลัย Pre-Entrance Intensive Course	นักเรียนชั้นมัธยมศึกษา ที่เตรียมเข้าศึกษา ในมหาวิทยาลัย จำนวน 30 คน	วันที่ 3 กรกฎาคม - 14 ตุลาคม 2542	คณะมนุษยศาสตร์ และสังคมศาสตร์
10	โครงการสอนภาษาไทยสำหรับ อาสาสมัครชาวญี่ปุ่น รุ่นที่ 13	อาสาสมัครชาวญี่ปุ่น จำนวน 10 คน แบ่งเป็น 2 กลุ่ม	วันที่ 21 กรกฎาคม - 10 สิงหาคม 2542	คณะมนุษยศาสตร์ และสังคมศาสตร์
11	โครงการอบรมภาษาไทยสำหรับ พนักงานบริษัทไทยตาบูชิ อิเล็กทริคส์ จำกัด	พนักงานบริษัทไทยตาบูชิ อิเล็กทริคส์ จำกัด	วันที่ 13 กันยายน 2542 - 15 มีนาคม 2542	บริษัท ไทยตาบูชิ อิเล็กทริคส์ จำกัด



ความร่วมมือกับต่างประเทศ

# ความร่วมมือกับ ต่างประเทศ

ความร่วมมือกับต่างประเทศ



## ด้านการวิเทศสัมพันธ์

### 1. ความร่วมมือทางวิชาการและความช่วยเหลือกับต่างประเทศ

ลำดับ	กิจกรรม	หน่วยงานที่ให้ความร่วมมือ	ประเทศที่ให้ความร่วมมือ
1	การพัฒนาบุคลากรด้านการเรียนการสอน และพัฒนาหลักสูตรสาขาภาษาและวรรณคดี	มหาวิทยาลัยแห่งชาติลาว	สาธารณรัฐประชาธิปไตย ประชาชนลาว
2	การพัฒนาบุคลากรและการเรียนการสอนภาษาเกาหลี การแลกเปลี่ยนอาจารย์ผู้สอนภาษาไทยและเกาหลี	มหาวิทยาลัยแห่งชาติลาว มหาวิทยาลัยฮันกุก	สาธารณรัฐประชาธิปไตย ประชาชนลาว สาธารณรัฐเกาหลี

### 2. การลงนามทำสัญญากับสถาบันการศึกษาในประเทศ

ลำดับ	เรื่อง	หน่วยงานที่ทำสัญญา
1	ความร่วมมือทางวิชาการสาขาวิชารัฐศาสตร์ และรัฐประศาสนศาสตร์	จุฬาลงกรณ์มหาวิทยาลัย
2	ความร่วมมือทางวิชาการสาขาวิชารัฐศาสตร์ และรัฐประศาสนศาสตร์	มหาวิทยาลัยเชียงใหม่



นุการศึกษ / กิจกรรมนิสิต

**นุการศึกษ / กิจกรรมนิสิต**

นุการศึกษ

**กิจกรรมนิสิต**

นุการศึกษ / กิจกรรมนิสิต





## ทุน การ ศึ ก ษ า

### งานบริการทุนการศึกษา

ลำดับ	ชื่อทุน	จำนวนทุน	ทุนละ	รวมเงิน
1	ทุนเงินรายได้คณะมนุษยศาสตร์และสังคมศาสตร์	45	6,000	270,000
2	ทุนธนาคารศรีนครอนุสรณ์	1	4,000	4,000
3	ทุนธนาคารแห่งประเทศไทย	1	20,000	20,000
4	ทุน ม.น.ช. ในพระบรมราชานุเคราะห์	1	6,000	6,000
5	ทุนกู้ยืมเพื่อการศึกษา	135	5,500	742,500
6	ทุนส่งเสริมการศึกษา	3	7,500	22,500
7	ทุนภูมิพล	1	7,000	7,000
8	ทุนสิรินธร	3	7,000	21,000
9	ทุน บจม. ธนาคารกสิกรไทย	1	4,500	4,500
10	ทุนมูลนิธิ จุมภฏ - พันธุ์ทิพย์	2	**	**
11	ทุนชนะ - รัฐศาสตร์	1	4,000	4,000
12	ทุนบริษัทสยามวิงส์อินเตอร์เทรด จำกัด	1	5,000	5,000
13	ทุนมูลนิธิชิน โสภณพนิช	1	7,500	7,500
14	ทุน บจม. ธนาคารกรุงเทพ จำกัด	2	7,500	15,000

\*\*ทุนต่อเนื่อง จ่ายตามหลักฐานการเบิกจากนิสิต (ค่าลงทะเบียน ค่าหอพัก ค่าใช้จ่ายประจำเดือน)



## กิจกรรมนิสิต

### โครงการกิจกรรมนิสิต

ลำดับ	กิจกรรมที่จัด	ผู้รับผิดชอบ
1	โครงการเสวนากิจกรรมนิสิต	รองคณบดีฝ่ายกิจการนิสิต
2	โครงการพัฒนานิสิตศึกษารวมชาติและป่าไม้	รองคณบดีฝ่ายกิจการนิสิต
3	โครงการพัฒนานิสิตศึกษาดูงานด้านอุตสาหกรรมและสิ่งแวดล้อม	รองคณบดีฝ่ายกิจการนิสิต
4	โครงการคลื่นผู้นำ	สโมสรมนิตคณะมนุษยศาสตร์และสังคมศาสตร์
5	โครงการประกวดกิจกรรมของนิสิต	รองคณบดีฝ่ายกิจการนิสิต
6	โครงการประชาสัมพันธ์รับน้องประชุมเชียร์	สโมสรมนิตคณะมนุษยศาสตร์และสังคมศาสตร์
7	โครงการปัจฉิมนิเทศนิสิต	รองคณบดีฝ่ายกิจการนิสิต
8	โครงการโบว์น้ำใจ	นิสิตวิชาเอกภาษาไทย
9	โครงการอาจารย์ในดวงใจ	นิสิตวิชาเอกภูมิศาสตร์
10	โครงการเฉลิมฉลอง 5 ธันวาคม มหาราชามหิมพล	นิสิตวิชาเอกพัฒนาชุมชน
11	โครงการวิ่งต้านภัยเอดส์และห่างไกลยาเสพติด	นิสิตวิชาเอกการตลาด
12	โครงการพัฒนาชายหาด	สโมสรมนิตคณะมนุษยศาสตร์และสังคมศาสตร์
13	โครงการพัฒนาคณะมนุษยศาสตร์และสังคมศาสตร์	สโมสรมนิตคณะมนุษยศาสตร์และสังคมศาสตร์
14	โครงการรับน้องใหม่ ปี 2542	สโมสรมนิตคณะมนุษยศาสตร์และสังคมศาสตร์
15	โครงการทำหนังสือเชียร์	สโมสรมนิตคณะมนุษยศาสตร์และสังคมศาสตร์
16	โครงการจัดซื้อวัสดุสำหรับใช้ในสำนักงานสโมสรมนิต	สโมสรมนิตคณะมนุษยศาสตร์และสังคมศาสตร์



## คณะกรรมการบริหารสโมสรนิสิต

ประจำคณะมนุษยศาสตร์และสังคมศาสตร์ 2542

1. นายธเนศ	มินมณีโชติ	นายกสโมสรนิสิต
2. นายศุภกิจ	สุริยะไกร	รองนายกสโมสรนิสิตส่วนงานบริหาร
3. นางสาวรุไวดา	ช่างปั้น	รองนายกสโมสรนิสิตส่วนงานกิจกรรม
4. นายอาจหาญ	เทียมสุวรรณ	รองนายกสโมสรนิสิตส่วนแผนงานและประเมินผล
5. นางสาวมินต์	เจนเขียวชาญ	เลขานุการ
6. นางสาวดวงกมล	ธีระนุกูล	เลขานุการ
7. นางสาวกมลวัลย์	พงศะบุตร	เลขานุการ
8. นางสาววรรณภา	เกษตรสุขสรร	ประธานฝ่ายการเงินและงบประมาณ
9. นายอนรรฆ	รวยอารี	ประธานฝ่ายประสานงาน
10. นางสาวบุญธิดา	ข้าสุข	ประธานฝ่ายสวัสดิการและพัสดุ
11. นายกรุงไท	นพรัตน์	ประธานฝ่ายกีฬา
12. นายวุฒิศักดิ์	สามเพชรเจริญ	ประธานฝ่ายเชียร์
13. นายประจักษ์	อมรกุล	ประธานฝ่ายประชาสัมพันธ์
14. นายฉัตร	เสียมทอง	ประธานพิธีกร
15. นายสุวัฒน์	โสนายะ	ประธานฝ่ายลิตี
16. นางสาวสุภาพร	ภาวะบุตร	เลขานุการฝ่ายกิจกรรม
17. นายจตุรภัทร์	พัฒนกิจเจริญการ	ประธานฝ่ายพัฒนาแผนงานและโครงการ
18. นางสาวฤทัยรัตน์	ทองแท้	ประธานฝ่ายแผนงานและโครงการ
19. นายศิริชัย	จิระมงคล	ประธานฝ่ายงานสัมพันธ์
20. นางสาวจันทนา	ขจรปรีदानนท์	ประธานฝ่ายข้อมูล
21. นายเสริมพงศ์	สมบูรณ์พร้อม	ประธานฝ่ายประเมินผล
22. นางสาวมะลิวรรณ	เชียงทอง	เลขานุการฝ่ายแผนงานและประเมินผล

คณะกรรมการบริหาร **สโมสรนิสิต**  
คณะมนุษยศาสตร์และสังคมศาสตร์ **2542**



ทำเนียบบุคลากร

ทำเนียบบุคลากร

ทำเนียบบุคลากร

# บุคลากร

ทำเนียบบุคลากร



## คณาจารย์

ลำดับ	ชื่อ-สกุล	ตำแหน่งทางวิชาการ	ระดับ	วุฒิการศึกษา
<b>● ภาควิชาจิตวิทยา</b>				
1	น.ส.ดวงเดือน แซ่ตั้ง (ลาศึกษาต่อ)	อาจารย์	5	ค.บ. (ฟิสิกส์) วท.ม. (การวิจัยพฤติกรรมศาสตร์)
2	นายนิวัฒน์ โชติตกุล	อาจารย์	7	B.A. (จิตวิทยา)
3	นางแสงอรุณ ธรรมเจริญ	อาจารย์	7	กศ.บ. (คณิตศาสตร์) กศ.ม. (จิตวิทยาสังคม)
4	นายศักดิ์นา บุญเปี่ยม (ลาศึกษาต่อ)	อาจารย์	7	ศศ.บ. (จิตวิทยา) บธ.บ. (การจัดการทั่วไป) วท.ม. (พฤติกรรมศาสตร์)
<b>● ภาควิชาบรรณารักษศาสตร์</b>				
1	นายกุลสวัสดิ์ คงประดิษฐ์	อาจารย์	5	กศ.บ. (ภาษาไทย) อ.ม. (บรรณารักษศาสตร์และสารนิเทศศาสตร์)
2	น.ส.ขวัญชฎิล พิศาลพงศ์	อาจารย์	5	อ.บ. (บรรณารักษศาสตร์) อ.ม. (บรรณารักษศาสตร์และสารนิเทศศาสตร์) D.A. (Library and Information Science)
3	น.ส.ดวงกมล อุ่นจิตติ	อาจารย์	7	ศศ.บ. (บรรณารักษศาสตร์) ศศ.ม. (บรรณารักษศาสตร์และสารนิเทศศาสตร์)
4	นางไพพรรณ อินทนิล	ผู้ช่วยศาสตราจารย์	8	กศ.บ. (ภาษาอังกฤษ) กศ.ม. (บรรณารักษศาสตร์)
5	นางรจนา ประสานพานิช	อาจารย์	6	ศศ.บ. (บรรณารักษศาสตร์) ศศ.ม. (บรรณารักษศาสตร์และสารนิเทศศาสตร์)
6	นางลลิตา กิตติประสาร	อาจารย์	8	ค.บ. (มัธยมศึกษา) กศ.ม. (บรรณารักษศาสตร์) ป. บัณฑิตสาขาวิชาบรรณารักษศาสตร์ และสารนิเทศศาสตร์ (ห้องสมุดอัตโนมัติ)
7	น.ส.วาณี รูปนวงศ์สานติ	รองศาสตราจารย์	9	กศ.บ. (ประวัติศาสตร์) กศ.ม. (บรรณารักษศาสตร์)
<b>● ภาควิชาบริหารธุรกิจ</b>				
1	น.ส.กัญจนวลัย นนทแก้ว (ลาศึกษาต่อ)	อาจารย์	3	บธ.บ. (การบริหารงานบุคคล)
2	น.ส.จันทนา ชนะสิทธิ์	อาจารย์	7	บธ.บ. (การบัญชี) บช.ม. (บัญชีการเงิน)





ลำดับ	ชื่อ-สกุล	ตำแหน่งทางวิชาการ	ระดับ	วุฒิการศึกษา
3	นางจัญจลา คิวะมาศ	อาจารย์	6	บช.บ. M.B.A. (Finance)
4	นายเจษฎา ด้านสุนทรวงศ์	อาจารย์	4	วศ.บ. (ไฟฟ้า) M.B.A.
5	น.ส.ชลารมย์ ศิริพงษ์วัฒนา (ลาศึกษาต่อ)	อาจารย์	3	บธ.บ.( การตลาด เกียรตินิยมอันดับหนึ่ง)
6	น.ส.นฤมล ชูชินปรากฏ	อาจารย์	7	วท.บ. (เศรษฐศาสตร์เกษตร) วท.ม. (เศรษฐศาสตร์) M.B.A.
7	นางปรียา สุวรรณโชติช่วง	อาจารย์		พณ.บ., บช.บ. ศศ.ม. (เศรษฐศาสตร์สหกรณ์)
8	นางพัชนี นนทศักดิ์	ผู้ช่วยศาสตราจารย์	8	B.S. (Accounting) M.B.E. (Bus. Ed.)
9	นายวุฒิชชาติ สุนทรสมัย (ลาศึกษาต่อ)	ผู้ช่วยศาสตราจารย์	6	บธ.ม. (การตลาด) ว.ม. (สื่อสารมวลชน)
10	นายศักดิ์ชัย เศรษฐอนวัช (ลาศึกษาต่อ)	อาจารย์	3	บธ.บ. (การโรงแรมท่องเที่ยว)
11	นายศุภสิทธิ์ เลิศบัวสิน	อาจารย์	6	บธ.บ. (การตลาด) M.B.A. (Marketing)
12	นายสมพล รักชาติ	อาจารย์	7	บช.บ., น.บ. M.B.A.
13	นายสมศักดิ์ ประถมศรีเมฆ	อาจารย์	4	ศศ.บ. (บัญชี) บช.ม. (บัญชี)
14	นางสุดา สุวรรณภิรมย์	ผู้ช่วยศาสตราจารย์	8	วท.บ. (บริหารธุรกิจ) พศ.ม. (นุเคราะห์)
<b>● ภาควิชาประวัติศาสตร์</b>				
1	นายจรัส ฤกษ์แดง	ผู้ช่วยศาสตราจารย์	8	กศ.บ.(ภาษาอังกฤษ) เกียรตินิยม M.A.(Social Science) Ph. D (History)
2	น.ส.นงคราญ เจริญสวัสดิ์	ผู้ช่วยศาสตราจารย์	8	กศ.บ.(ประวัติศาสตร์) M.A.(History)
3	นางภารดี มหาจันทร์	รองศาสตราจารย์	9	กศ.บ.(ประวัติศาสตร์) กศ.ม.(ประวัติศาสตร์)
4	น.ส.มัทนา เกษกมล	รองศาสตราจารย์	9	อ.บ.(ภาษาอังกฤษและประวัติศาสตร์) อ.ม.(ประวัติศาสตร์) D.A.(History)



ลำดับ	ชื่อ-สกุล	ตำแหน่งทางวิชาการ	ระดับ	วุฒิการศึกษา
5	นายเรืองวิทย์ ลิ้มปนาท	อาจารย์	5	ศศ.บ.(ประวัติศาสตร์) อ.ม.(ประวัติศาสตร์)
6	น.ส.โลภา ชานะมูล (ลาศึกษาต่อ)	อาจารย์	7	ศศ.บ. (ประวัติศาสตร์) ศศ.ม. (ประวัติศาสตร์)
7	นางสุพัฒนศรี วรสายัณห์	รองศาสตราจารย์	9	กศ.บ. (ประวัติศาสตร์) กศ.ม. (ประวัติศาสตร์)
<b>● ภาควิชาภาษาไทย</b>				
1	นางฉลวย มงคล	อาจารย์	7	กศ.บ. (ภาษาไทย) ศศ.ม. (จารึกภาษาตะวันออก)
2	น.ส.ชนิกานต์ กู้เกียรติ	อาจารย์	4	ศศ.บ. (ภาษาไทย) อ.ม. (ภาษาไทย)
3	นางทัศนีย์ ทานตวณิช	รองศาสตราจารย์	9	กศ.บ. (ภาษาไทย) เกียรตินิยมอันดับ 1 กศ.ม. (ภาษาและวรรณคดีไทย)
4	นายบุญร่วม ทิพพศรี	รองศาสตราจารย์	9	พธ.บ. (ครุศาสตร์) M.Ed. (Ed.Adm.)
5	นางเพ็ญแข วัจนสุนทร	รองศาสตราจารย์	9	กศ.บ. (ภาษาไทย) อ.ม. (ภาษาไทย) M.Ed. (Ed.Adm.) Ph.D. (Honorary : Literature)
6	น.ส.ยมโดย เพ็ญพงศา	ผู้ช่วยศาสตราจารย์	8	อ.บ. (ภาษาไทย) ค.บ. (การมัธยมศึกษา) อ.ม. (บาลี-สันสกฤต)
7	น.ส.เยาวลักษณ์ แสงจันทร์	อาจารย์	6	กศ.บ. (ภาษาไทย) กศ.ม. (ภาษาไทย)
8	น.ส.วัชรภรณ์ พัฒนศิริ	อาจารย์	4	ศศ.บ. (ภาษาไทย) อ.ม. (ภาษาไทย)
9	น.ส.ศุภรางค์ อินทรารุณ	อาจารย์	7	อ.บ. (ภาษาไทย) อ.ม. (บาลี-สันสกฤต) Ph.D. (Linguistic)
10	นางศรีจรุง บุญเจือ	ผู้ช่วยศาสตราจารย์	7	ค.บ. (การมัธยมศึกษา), อ.บ. (ภาษาไทย) อ.บ. (ภาษาไทย) ศศ.ม. (จารึกภาษาตะวันออก)
11	น.ส.ศศิธร ธาดูเหล็ก	อาจารย์	4	กศ.บ. (ภาษาไทย) ศศ.ม. (ภาษาศาสตร์)



ลำดับ	ชื่อ-สกุล	ตำแหน่งทางวิชาการ	ระดับ	วุฒิการศึกษา
12	นางสุนทรี คุณจักร์	อาจารย์	7	ค.บ. (ภาษาไทย) เกียรตินิยม กศ.ม. (ภาษาและวรรณคดีไทย)
13	น.ส.สิริวรรณ วงษ์ทัด	อาจารย์	7	ศศ.บ. (ภาษาไทย) อ.ม. (ภาษาไทย)
14	น.ส.อภิรดี อุดมมณีสุวัฒน์	อาจารย์	7	กศ.บ. (ภาษาไทย) กศ.ม. (ภาษาและวรรณคดีไทย)
15	นายเอกพงศ์ ประสงค์เงิน	อาจารย์	5	อ.บ. (ภาษาศาสตร์) ศศ.ม. (ภาษาศาสตร์)
<b>● ภาควิชาภาษาตะวันตก</b>				
1	นายกอบลาภ ตันสกุล	อาจารย์	7	กศ.บ. (ภาษาอังกฤษ) เกียรตินิยม ศศ.ม. (การสอนภาษาอังกฤษ) M.Ed. (Research on EFL Reading)
2	นางเกศรา กฤษณะโลม	อาจารย์	6	กศ.บ. (ภาษาอังกฤษ) ศศ.ม. (ภาษาศาสตร์ประยุกต์)
3	นางดารณี ภูมวรรณ	ผู้ช่วยศาสตราจารย์	8	กศ.บ. (ภาษาอังกฤษ) กศ.ม. (ภาษาและวรรณคดีอังกฤษ) Cert. In Course Evaluation and Instruction Cert. In Ed. Evaluation for Language Program
4	นายทวานิต ฐฤวาร	อาจารย์	7	กศ.บ. (ภาษาอังกฤษ) เกียรตินิยม กศ.ม. (ภาษาและวรรณคดีอังกฤษ)
5	นายทนต์ เตียวรัตน์กุล	อาจารย์	7	กศ.บ. (ภาษาอังกฤษ) เกียรตินิยม กศ.ม. (ภาษาและวรรณคดีอังกฤษ) Dip. In Applied Linguists with Credit
6	นายธงชัย อรรจนพงศา	อาจารย์	7	ศศ.บ.(ภาษาและวรรณคดีอังกฤษ) เกียรตินิยมอันดับ1 M.A.(TEFL)
7	น.ส.ธินันท์ แสงพนัสธาดา (ลาศึกษาต่อ)	อาจารย์	3	ค.บ. (ภาษาอังกฤษ)
8	น.ส.พินิดา สงวนบุญ	อาจารย์	7	อ.บ. (ภาษาอังกฤษ) M.A.T.(English)
9	น.ส.มาลี นิสสัยสุข	ผู้ช่วยศาสตราจารย์	8	กศ.บ.(ภาษาอังกฤษ) M.A.(English) Ph.D.(English)
10	นายวิโรจน์ โทศลฤทธิชัย (ลาศึกษาต่อ)	อาจารย์	4	ศศ.บ.(ภาษาฝรั่งเศส)
11	นายสมบุญ เจตน์จำลอง	อาจารย์	7	กศ.บ.(ภาษาอังกฤษ) ศศ.ม.(การสอนภาษาอังกฤษ)



ลำดับ	ชื่อ-สกุล	ตำแหน่งทางวิชาการ	ระดับ	วุฒิการศึกษา
12	น.ส.สุชาดา รัตนวานิชย์พันธ์	อาจารย์	6	ศศ.บ.(ภาษาและวรรณคดีอังกฤษ) เกียรตินิยม ศศ.ม.(การสอนภาษาอังกฤษ) Ph.D. Reading and Language
13	น.ส.สุภัทรา แซ่เล่า	อาจารย์	5	กศ.บ. (ภาษาอังกฤษ) ศศ.ม. (การสอนภาษาอังกฤษ)
14	นายอานนท์ ไชยสุริยา (ลาศึกษาต่อ)	อาจารย์	3	ศศ.บ.(ภาษาอังกฤษ)
15	นางอารีลักษณ์ หาญมนตรี	อาจารย์	7	กศ.บ.(ภาษาอังกฤษ) ศศ.ม.(ภาษาศาสตร์) Grad. Dip. In TESOL
16	น.ส.อุบล ธเนศชัยคุปต์ (ลาศึกษาต่อ)	อาจารย์	7	อ.บ.(ภาษาอังกฤษ) ศศ.ม.(การสอนภาษาอังกฤษ)
17	น.ส.โอริสา อยู่อุตมสุข	อาจารย์	7	อ.บ.(ภาษาอังกฤษ) ศศ.ม.(การสอนภาษาอังกฤษ)
<b>● ภาควิชาภาษาตะวันออก</b>				
1	น.ส.กนกวรรณ สาโรจน์	อาจารย์	4	ศศ.บ.(ภาษาอังกฤษ) M.A.(Korean Linguistics)
2	น.ส.กาญจนา พฤกษ์พงศ์รัตน์	ผู้ช่วยศาสตราจารย์	8	กศ.บ. (ภาษาอังกฤษ) กศ.ม. (ภาษาและวรรณคดีภาษาอังกฤษ) B.A. (Modern Chinese) Dip. In Applied Linguistics
3	นางดารณี มณีลาภ	อาจารย์	4	ศศ.บ. (ภาษาจีน) M.A. (Modern Chinese)
4	น.ส.ธัญญารัตน์ วัฒนนิธิกุล (ลาศึกษาต่อ)	อาจารย์	3	ศศ.บ. (ภาษาญี่ปุ่น)
5	นางนฤมล ลีปิยะชาติ	ผู้ช่วยศาสตราจารย์	8	ศศ.บ. (ภาษาศาสตร์) ศศ.ม. (ภาษาศาสตร์) M.Ed. (Japanese)
6	น.ส.ปานเสก อาหารธุระสุข	อาจารย์	5	ศศ.บ. (อังกฤษ-ญี่ปุ่น) Master of Literature (Japanese Linguistics and Pedagogy)
7	น.ส.นันท์ชญา มหาพันธ์	อาจารย์	5	ศศ.บ. (ภาษาญี่ปุ่น) เกียรตินิยมอันดับ 2 M.A. Japanese Literature
8	น.ส.ภูมรินทร์ ภิรมย์เลิศอมร	อาจารย์	3	ศศ.บ.(ภาษาจีน)
9	น.ส.วันวิสาข์ กุลภัทรนิรันดร์	อาจารย์	3	ศศ.บ. (ภาษาญี่ปุ่น) เกียรตินิยมอันดับ 1



ลำดับ	ชื่อ-สกุล	ตำแหน่งทางวิชาการ	ระดับ	วุฒิการศึกษา
10	นายวิชัย กุลชาบาล	อาจารย์	7	กศ.บ. (ภาษาไทย) อ.ม. (บาลี-สันสกฤต) Cert. In Japanese
11	น.ส.วิไล ลิ้มถาวรานันต์	อาจารย์	6	ศศ.บ. (ภาษาจีน) M.A. (Modern Chinese)
12	น.ส.สุนทรี ลาภรุ่งเรือง (ลาศึกษาต่อ)	อาจารย์	3	ศศ.บ. (ภาษาอังกฤษ)
13	น.ส.อุไรวรรณ จิตเป็นธม	อาจารย์	4	ศศ.บ. (ภาษาอังกฤษ) M.A. (Korean Linguistics)
<b>● ภาควิชาภูมิศาสตร์</b>				
1	นายเกรียงศักดิ์ พรหมณัมพันธุ์	อาจารย์	7	ค.บ. วท.ม. (ภูมิศาสตร์)
2	นายบุญเชิด หนูอิม	อาจารย์	7	วท.บ. (ภูมิศาสตร์) วท.ม. (วิทยาศาสตร์สิ่งแวดล้อม)
3	นางทัศนีย์ โอภาสวรรณ	อาจารย์	7	กศ.บ. (ภูมิศาสตร์) ป. ชั้นสูง (ภูมิศาสตร์) กศ.ม. (ภูมิศาสตร์) Cert. in Remote Sensing
4	นายมีชัย วรสายัณฑ์	รองศาสตราจารย์	9	กศ.บ. (ภูมิศาสตร์) ป. ชั้นสูง (ภูมิศาสตร์) กศ.ม. (ภูมิศาสตร์) Cert. In ERTS
5	นางศิริ ศิริพันธ์แก้ว	รองศาสตราจารย์	9	กศ.บ. (สังคมศาสตร์) กศ.ม. (ภูมิศาสตร์)
6	นายสมชาย เดชะพรหมพันธุ์	รองศาสตราจารย์	9	กศ.บ. (ภูมิศาสตร์) กศ.ม. (ภูมิศาสตร์)
7	นายอัมชา ก.บัวเพชร	ผู้ช่วยศาสตราจารย์	8	กศ.บ. (ภูมิศาสตร์) วท.ม. (ภูมิศาสตร์กายภาพและสิ่งแวดล้อม) Cert. in Remote Sensing and GIS Cert. in Geology
<b>● ภาควิชารัฐศาสตร์</b>				
1	นายชัยยนต์ ประดิษฐ์ศิลป์	อาจารย์	5	วท.บ. (วิทยาศาสตร์การอาหาร) ร.ม. (การปกครอง) ร.ด. (รัฐศาสตร์)





ลำดับ	ชื่อ-สกุล	ตำแหน่งทางวิชาการ	ระดับ	วุฒิการศึกษา
2	นายศรุตี สกลรัตน์	รองศาสตราจารย์	8	กศ.บ. (ภาษาอังกฤษ) ร.ม. (การเมืองระหว่างประเทศและการทูต)
3	นายสัมฤทธิ์ ยศสมศักดิ์	อาจารย์	7	ร.บ. (รัฐประศาสนศาสตร์) น.บ. พ.บ.ม. (บริหารธุรกิจ) รป.ม., M.P.S. Ph.D. (Political Science)
4	นายสุพจน์ บุญวิเศษ	ผู้ช่วยศาสตราจารย์	7	ศศ.บ. (รัฐศาสตร์) เกียรตินิยมอันดับ 2 พ.บ.ม. (รัฐประศาสนศาสตร์)
<b>● ภาควิชาเศรษฐศาสตร์</b>				
1	นางจุฑารัตน์ จุลศิริพงษ์	อาจารย์	7	ศ.บ. (พัฒนาเศรษฐกิจ) วท.ม. (เศรษฐศาสตร์เกษตร)
2	นายบุญพุ่ม เสนารักษ์	รองศาสตราจารย์	9	กศ.บ. (ฟิสิกส์) พ.บ.ม. (พัฒนาเศรษฐกิจ) ศ.ม. (Econ. English Prog.) M.D.S. (Econ. Policy and planning)
3	นายรณนที มหาวรศิลป์	อาจารย์	7	ศ.บ. (สถิติเศรษฐศาสตร์) ศ.ม. (การวิเคราะห์เชิงปริมาณ)
4	น.ส.วาทีน เหลืองวัชรภรณ์	อาจารย์	4	วท.บ. (เศรษฐศาสตร์) วท.ม. (เศรษฐศาสตร์ธุรกิจ)
5	น.ส.วิไล เอื้อปิยฉัตร	อาจารย์	6	ศ.บ. (เศรษฐศาสตร์) พ.บ.ม. (พัฒนาการเศรษฐกิจ)
6	น.ส.เสาวรินทร์ สายรังษี	อาจารย์	6	ศ.บ. (เศรษฐศาสตร์) ศ.ม. (เศรษฐศาสตร์)
<b>● ภาควิชาสังคมวิทยา</b>				
1	นางบุญเดิม พันรอบ	รองศาสตราจารย์	9	สศ.บ. (สังคมวิทยา-มานุษยวิทยา) เกียรตินิยมดี สศ.ม. (สังคมวิทยา)
2	นายเรวัต แสงสุริยงค์	อาจารย์	7	กศ.บ. (สังคมศึกษา) สศ.ม. (สังคมวิทยา)
3	น.ส.สุภัทรา แก้วประดิษฐ์ (ลาศึกษาต่อ)	อาจารย์	4	ร.บ. (รัฐประศาสนศาสตร์) สศ.ม. (สังคมสงเคราะห์ทางการแพทย์)
4	นายทริภูมิ บรรจงปรุ	อาจารย์	8	กศ.บ. (ประวัติศาสตร์-อังกฤษ) M.A. (in Sec. School Ad.)



ลำดับ	ชื่อ-สกุล	ตำแหน่งทางวิชาการ	ระดับ	วุฒิการศึกษา
<b>● โครงการจัดตั้งภาควิชานิเทศศาสตร์</b>				
1	น.ส.ชมพูนุช ปัญญาไพโรจน์	อาจารย์	4	ค.บ. (ภาษาอังกฤษ) ค.ม. (โลดทัศนศึกษา)
2	น.ส.ชิตามา สุขพหล้า	อาจารย์	4	นศ.บ. (วาริชวิทยา) นศ.ม. (นิเทศศาสตร์พัฒนาการ)
3	นางรัชนี วงศ์สุมิตร	อาจารย์	7	นศ.บ. (การประชาสัมพันธ์) ว.ม. (สื่อสารมวลชน)
4	นางสุกัญญา บุรณเดชาชัย	ผู้ช่วยศาสตราจารย์	8	ศศ.บ. (การสื่อสารมวลชน) เกียรตินิยมอันดับ 2 ว.ม. (สื่อสารมวลชน)

## อาจารย์ชาวต่างประเทศ

ลำดับ	ชื่อ-สกุล	ตำแหน่ง	วุฒิการศึกษา
<b>● สาขาภาษาเกาหลี</b>			
1	Ms.Seo Eun Kyoung	อาสาสมัครชาวเกาหลี	M.A. English
<b>● สาขาภาษาญี่ปุ่น</b>			
1	Ms.Miki Kishimoto	ลูกจ้างชั่วคราวชาวต่างประเทศ	B.A. Japanese language
2	Mr.Makoto Ohashi	ลูกจ้างชั่วคราวชาวต่างประเทศ	B.A. teaching Japanese language as a foreign
3	Mr.Masami Iizuka	อาสาสมัครชาวญี่ปุ่น	
<b>● สาขาภาษาจีน</b>			
1	Mr.Ma Antai	ลูกจ้างชั่วคราวชาวต่างประเทศ	B.A. Burmese language
2	Ms.Guo Li	ลูกจ้างชั่วคราวชาวต่างประเทศ	Bachelor of Arts
3	Ms.Zhang Yunyun	ลูกจ้างชั่วคราวชาวต่างประเทศ	M.A. Chinese language
<b>● สาขาภาษาอังกฤษ</b>			
1	Mr.Curtis P. Ayers III	ลูกจ้างชั่วคราวชาวต่างประเทศ	Master of Science
2	Mr.Charles Edward Bynum	ลูกจ้างชั่วคราวชาวต่างประเทศ	Master of Arts, English
3	Mr.Ellwyn G.A.Smith	ลูกจ้างชั่วคราวชาวต่างประเทศ	Bachelor of Arts
4	Mr.Geoffrey Mc.Graw	ลูกจ้างชั่วคราวชาวต่างประเทศ	Master of Arts, in teaching
5	Ms.Nichola Clare Ryan	ลูกจ้างชั่วคราวชาวต่างประเทศ	Bachelor of Arts, English
6	Mr.Steven John Bodley	ลูกจ้างชั่วคราวชาวต่างประเทศ	Bachelor of Arts, Geography



## ข้าราชการ

ลำดับ	ชื่อ-สกุล	ตำแหน่ง	ระดับ	วุฒิการศึกษา
1	น.ส.จิตสวาท ปาละสิงห์	เจ้าหน้าที่บริหารงานทั่วไป	6	ค.บ. (แนะแนวการศึกษา)
2	นางจีระพร พรหมโลก	นักกิจการนักศึกษา	4	กศ.บ. (เทคโนโลยีการศึกษา)
3	นายบรรจง ขยันกิจ	นายช่างเทคนิค	4	กศ.บ. (เทคโนโลยีการศึกษา)
4	น.ส.บุญดา วรณพงษ์	พนักงานธุรการ	3	ศศ.บ. (การบริหารงานบุคคล)
5	นางเพ็ญศรี กังวาลโชคชัย	เจ้าหน้าที่วิเคราะห์นโยบายและแผน	5	ศศ.บ. การจัดการทั่วไป (การบัญชี)
6	นางลาวัลย์ เรศจะโปะ	นักวิชาการเงินและบัญชี	6	บธ.บ. (การบัญชี)
7	น.ส.สุชาดา ธรรมโชติ	นักวิชาการพัสดุ	5	ศศ.บ. การจัดการทั่วไป (การบัญชี)
8	นางสุภาวดี วาทีธรรมคุณ	นักวิชาการศึกษา	5	ศศ.บ. การจัดการทั่วไป (การตลาด)
9	นางอรพร สดใส	เจ้าหน้าที่บริหารงานทั่วไป	5	กศ.บ. (สังคมศึกษา) กศ.ม. (การอุดมศึกษา)
10	นายอิทธิรัตน์ โยธะพันธ์	พนักงานเครื่องคอมพิวเตอร์	3	ค.บ. (คณิตศาสตร์)
11	น.ส.อุไรวรรณ ศักดิ์ศรีเจริญ	เจ้าหน้าที่บุคคล	5	บธ.บ. (การบัญชี)

## ลูกจ้างประจำ

ลำดับ	ชื่อ-สกุล	ตำแหน่ง
1	นางจันทร์เพ็ญ หนูเสริม	พนักงานพิมพ์ดีด
2	นายทำนูล ประทุมสินธุ์	พนักงานพิมพ์ดีด
3	นายปริญญา ธงชัย	พนักงานบริการอัดสำเนา
4	นายประชุม เขียวกชีวิต	พนักงานขับรถยนต์
5	นางรำพึง ชุ่นไต้	พนักงานบริการอัดสำเนา
6	นางวรรณิ เหมือนใจ	พนักงานเข้าเล่มและเย็บเล่ม
7	นายวาริช ชุ่นไต้	ลูกมือช่าง
8	นายศิริชัย วิบูลย์ปิ่น	ลูกมือช่าง

## ลูกจ้างชั่วคราว

ลำดับ	ชื่อ-สกุล	ตำแหน่ง
<b>งานบริหารและงานธุรการ</b>		
1	น.ส.กนกทิพย์ เรียบเรียง	พนักงานธุรการ
2	น.ส.สุนันท์ สมนวน	พนักงานธุรการ
<b>งานคลังและพัสดุ</b>		
1	น.ส.วาสนา กากี	พนักงานการเงินและบัญชี
2	น.ส.สุปราณี อโนดาช	พนักงานธุรการ
3	น.ส.รุ่งอุไร แดงกระจ่าง	พนักงานการเงินและบัญชี
<b>งานบริการการศึกษาและการประกันคุณภาพการศึกษา</b>		
1	น.ส.นฤมล อินทรวีเชียร	นักวิชาการศึกษา
2	น.ส.ฉัฐมา วัฒนะนิพัทธ์	นักวิชาการศึกษา
3	น.ส.กาญจนา วิจิตร	พนักงานธุรการ
4	น.ส.เบญจวรรณ สิงห์โตทอง	พนักงานธุรการ
5	นายพิศาล แก้วมณี	พนักงานโสตทัศนศึกษา
6	นายองอาจ เงินทองมาก	พนักงานโสตทัศนศึกษา
7	นายอุเทน อุไรงาม	พนักงานโสตทัศนศึกษา
<b>ภาควิชาภูมิศาสตร์</b>		
1	นายปรเมศร์	นักวิทยาศาสตร์
<b>ภาควิชาประวัติศาสตร์</b>		
1	น.ส.กนกรัตน์ มงคลวรรณ	พนักงานธุรการ
<b>ภาควิชาบริหารธุรกิจ</b>		
1	นายกฤษณะ จรุงพัฒนานนท์	เจ้าหน้าที่บริหารงานทั่วไป
2	น.ส.วัลย์ลิดา ไช้मुख	พนักงานธุรการ
<b>โครงการจัดตั้ง ภาควิชานิเทศศาสตร์</b>		
1	น.ส.สุนิษา มณีวงศ์วิจิตร	พนักงานธุรการ



หนทางอนาคต สู่ปี 2543-2544

**หนทางอนาคต**

สู่ปี 2543-2544

หนทางอนาคต

**สู่ปี 2543-2544**

หนทางอนาคต สู่ปี 2543-2544





## หนทางอนาคตสู่ปี 2543 - 2544



1. มุ่งพัฒนาอย่างต่อเนื่องในทิศทางการสร้างความโดดเด่นและความเป็นเลิศทางวิชาการของคณะฯ ใน 3 สาขาวิชาคือ

- 1.1 ภาษาเกาหลีและศูนย์เกาหลีศึกษา
- 1.2 ภาษาไทยสำหรับชาวต่างประเทศ
- 1.3 ระบบสารสนเทศภูมิศาสตร์ (GIS)

2. มุ่งพัฒนาระบบการบริหารและการจัดการทั้งทางวิชาการและทางบริหารให้ได้มาตรฐานสากล หรือได้มาตรฐานระดับชาติ กล่าวคือ มุ่งพัฒนาระบบคุณภาพทางวิชาการ โดยการเข้าสู่ระบบคุณภาพมาตรฐานสากล ISO 9000 (ฉบับปี ค.ศ.2000) หรือเดินทางเข้าสู่ระบบประกันคุณภาพการศึกษาระดับอุดมศึกษา ตามมาตรฐานของทบวงมหาวิทยาลัย ทางเลือกใดทางเลือกหนึ่ง

3. มุ่งพัฒนาหลักสูตรให้ตอบสนองสังคมมากขึ้น ทั้งหลักสูตรผลิตบัณฑิตและหลักสูตรการฝึกอบรมระยะสั้น ซึ่งเป็นบริการวิชาการแก่ชุมชนในภาคตะวันออกเฉียงเหนือและทั่วประเทศไทย

4. มุ่งสร้างจุดเด่นในการบริการวิชาการสู่ชุมชน โดยมีเป้าหมายในการส่งเสริมและพัฒนาบุคลากรระดับผู้บริหารของเทศบาลตำบลทั่วประเทศ ซึ่งจะมีหลักสูตรตั้งแต่การสร้างวิสัยทัศน์และหลักสูตรก้าวหน้าต่างๆ

5. มุ่งส่งเสริมให้คณาจารย์และบุคลากรยกระดับฐานะทางการศึกษาให้สูงขึ้น ให้มีปริญญาเอกเพิ่มมากขึ้น โดยการจัดการสนับสนุนในรูปแบบของทุนการศึกษาระดับปริญญาเอกและปริญญาโท

6. มุ่งส่งเสริมให้คณาจารย์ผลิตผลงานวิชาการ โดยการสนับสนุนทุนโดยการทำวิจัย และทุนในการจัดทำเอกสารประกอบการสอนและผลิตตำรา เพื่อให้คณาจารย์มีโอกาสรายงานทางตำแหน่งวิชาการให้สูงขึ้น เพื่อสร้างความเข้มแข็งทางวิชาการแก่คณะฯ ในอนาคต

7. มุ่งส่งเสริมการคิดค้นคว้าโดยใช้เทคโนโลยีสารสนเทศ ขยายระบบ Internet ให้เข้าถึงภาควิชา มากขึ้นและรวดเร็วขึ้น เพื่อความก้าวหน้าทางวิชาการ

8. มุ่งพัฒนาคณาจารย์และบุคลากรในด้านภาษาต่างประเทศ เช่น ภาษาอังกฤษ และเทคโนโลยีสารสนเทศ ให้ทุกๆ คนมีความสามารถภาษาอังกฤษดีขึ้นและมีความสามารถใช้เทคโนโลยีสารสนเทศให้เกิดประโยชน์มากยิ่งขึ้น

ประมวลภาพกิจกรรม

**ประมวลภาพ**

ประมวลภาพกิจกรรม

**กิจกรรม**

ประมวลภาพกิจกรรม





ประชุมนิเทศนิสิตใหม่ และมอบประกาศแก่นักนิสิตผู้ได้รับทุนการศึกษา



ประมวลภาพ  
**กิจกรรม**





## ประมวลภาพ กิจกรรม



รองคณบดีฝ่ายวิชาการ คณะมนุษยศาสตร์และสังคมศาสตร์  
เปิดงานนิทรรศการจริยธรรม เมื่อ 6 - 23 กันยายน 2542



พิธีมอบประกาศนียบัตรและเปิดการอบรม  
โครงการสอนภาษาไทยสำหรับนักศึกษา มหาวิทยาลัยอัสสัมชัญ



นิสิตคณะมนุษยศาสตร์และสังคมศาสตร์ ร่วมแข่งกีฬาเชื่อมความสัมพันธ์  
ระหว่าง ม.เอเชียกับคณะมนุษยศาสตร์-สังคม เมื่อ 27 มกราคม 2543





อาจารย์ภาควิชาประวัติศาสตร์ นำนิสิตวิชาเอก  
ศึกษาศาสตร์มาศึกษาสถานที่ทางประวัติศาสตร์ ณ จังหวัดปราจีนบุรี และจังหวัดสระแก้ว



คณาจารย์จากสถาบันราชภัฏเพชรบุรี  
มาศึกษาดูงานและเยี่ยมชมศูนย์ภาษา เมื่อ 30 กรกฎาคม 2542



คณะมนุษยศาสตร์และสังคมศาสตร์  
จัดโครงการ อบรมวิสัยทัศน์สำหรับผู้บริหารเทศบาล รุ่น 1-10



## ประมวลภาพ กิจกรรม





142893



# ประมวลภาพ กิจกรรม



รศ.สมชาย เดชะพรหมพันธ์ คณบดีคณะมนุษยศาสตร์และสังคมศาสตร์  
บรรยายในโครงการอบรม กิจกรรม 5 ส. แก่บุคลากร คณะมนุษยฯ และ  
บุคลากรศูนย์วิทยาศาสตร์ทางการแพทย์ เมื่อ 20 สิงหาคม 2542





ร าช ก า น ป ร : จ ำ ปี 2 5 4 2



**คณະมบุษยศาสตร์และสังคมนตรี**