

หน่วยบ่มเพาะวิสาหกิจ มหาวิทยาลัยบูรพา Burapha University Business Incubator



อ
378.593
มบ747แนว ร
2548

BURAPHA UNIVERSITY LIBRARY

3 2498 00282272 2

Annual Report Burapha University of Business Incubator 2005

รายงานประจำปี 2548 หน่วยบ่มเพาะวิสาหกิจ มหาวิทยาลัยบูรพา

หน่วยบ่มเพาะวิสาหกิจมหาวิทยาลัยบูรพา



สารบัญ	หน้า
ประวัติความเป็นมา	3
วิสัยทัศน์ พันธกิจ วัตถุประสงค์	5
โครงสร้างองค์กร	6
บทบาทหน้าที่และการดำเนินงาน	7
การประชาสัมพันธ์โครงการ	7
การรับสมัคร และการคัดเลือก	8
การอบรม สัมมนา และให้คำปรึกษา	9
ข้อมูลผลิตภัณฑ์ (หน่วยย่อย)	
1. หอยหวาน หรือหอยตึกแก	10
2. ปลาการ์ตูน	11
3. ปลาสวยงามน้ำจืด	15
4. ธุรกิจด้านคอมพิวเตอร์	21
ชมรมนิสิตผู้ประกอบการ (Student Entrepreneur club)	26
สรุปผลการดำเนินงาน	27
ทิศทางที่จะไปต่อ	29
ทำเนียบผู้เข้าอบรม-บ่มเพาะ	30

หนังสือแจ้ง
ใช้เฉพาะในห้องสมุด

13 S.A. 2549

AQ 0038169

214735

BK0016898

UNITED STATES GOVERNMENT

UNITED STATES GOVERNMENT

1950

STATES

378.593

21707 1117 5

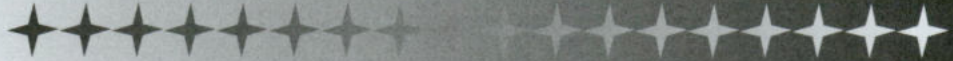
2548



ประวัติความเป็นมา

การเสริมสร้างผู้ประกอบการใหม่ถือเป็น
แนวนโยบายของรัฐบาลที่สำคัญ และเป็นที่ยอมรับ
กันว่าหน่วยบ่มเพาะวิสาหกิจใน สถาบันอุดมศึกษา
(University business incubator) สามารถสร้างผู้
ประกอบการใหม่ หรือก่อตั้งธุรกิจได้อย่างมีศักยภาพ
เพราะสถาบันการศึกษาเป็นแหล่งความรู้ในทุกๆด้าน
รัฐบาลจึงมีแนวคิดก่อเกิด นโยบายที่มุ่งเน้นในการ
ส่งเสริมสถาบันการศึกษา ที่มีความเหมาะสมในการ
จัดตั้งเป็นหน่วยบ่มเพาะวิสาหกิจให้กับนักศึกษา
อาจารย์ และบุคคลทั่วไปที่สนใจในการดำเนิน
ธุรกิจส่วนตัว และเพื่อเป็นการพัฒนา SMEs ด้วยการ
สร้างผู้ประกอบการใหม่ๆ รวมทั้งช่วยเหลือพัฒนา
ผู้ประกอบการ SMEs ที่ยังประสบปัญหา ให้สามารถ
ดำรงธุรกิจให้อยู่รอดและมีศักยภาพ มีความพร้อม
ในการก่อตั้งธุรกิจใหม่ หรือขยายธุรกิจเดิมของตน
และครอบครัว เพื่อนำพาเศรษฐกิจของประเทศให้มี
ฐานธุรกิจที่เข้มแข็งขึ้น สร้างการเจริญเติบโตทาง
เศรษฐกิจ วางรากฐานในการพัฒนาประเทศชาติ
ต่อไป

มหาวิทยาลัยบูรพาเป็นสถาบันการศึกษา
ที่มีความหลากหลายทางวิชาการ มีศักยภาพสูงและ
ได้รับความเชื่อถืออย่างสูงในภูมิภาคตะวันออก
จึงได้รับการมอบหมายจากสำนักงานคณะกรรมการ
การอุดมศึกษาให้จัดตั้งหน่วยบ่มเพาะวิสาหกิจใน
มหาวิทยาลัยบูรพา (BUU-UBI) ขึ้นเพื่อตอบสนอง
นโยบายของรัฐบาล โดยนำประสบการณ์จากการ
ส่งเสริมและพัฒนาผู้ประกอบการใหม่มาบูรณาการ
กับกิจกรรมสนับสนุนอื่นๆ ที่มุ่งเพิ่มประสิทธิภาพ
ในการบ่มเพาะให้สามารถก่อตั้งกิจการได้สำเร็จ
และดำเนินธุรกิจได้อย่างต่อเนื่อง เป็นแหล่งจ้างงาน
และสร้างรายได้แก่ประเทศต่อไป



มหาวิทยาลัยบูรพาร่วมกับสำนักงานคณะกรรมการการอุดมศึกษา จัดตั้งหน่วยบ่มเพาะวิสาหกิจ โดยเป็น 1 ใน 25 สถาบันอุดมศึกษาที่เสนอโครงการฯ และได้รับการคัดเลือกให้เป็นสถาบันนำร่องจัดตั้งหน่วยบ่มเพาะวิสาหกิจในมหาวิทยาลัย (University Business Incubators : UBI) เพื่อฝึกอบรมและบ่มเพาะนิสิต นักศึกษา บุคลากร คณาจารย์ และผู้ประกอบการใหม่ให้ดำเนินธุรกิจได้ โดยในปี 2548 ได้ทำการบ่มเพาะธุรกิจการเพาะเลี้ยงปลาการ์ตูนและหอยหวาน การเพาะเลี้ยงปลาสวยงามน้ำจืดและธุรกิจด้าน คอมพิวเตอร์

การศึกษาดูงานในหน่วยบ่มเพาะ เขตอุตสาหกรรมซอฟต์แวร์ประเทศไทย (Software Park) ซึ่งมีผู้เข้าร่วมประชุมปฏิบัติการให้ความ สนใจในการศึกษาดูงานครั้งนี้เป็นอย่างมาก



หน่วยบ่มเพาะวิสาหกิจมหาวิทยาลัยบูรพา หรือ Burapha University Business Incubator : BUU-UBI) จึงได้ถูกจัดตั้งขึ้นเป็นหน่วยงานในกำกับของมหาวิทยาลัยบูรพา เพื่อทำหน้าที่บ่มเพาะผู้ประกอบการใหม่ ให้สามารถจัดตั้งธุรกิจใหม่ได้อย่างมีประสิทธิภาพและยั่งยืน

ดังนั้นในวันที่ 1 เมษายน พ.ศ. 2548 ได้มีพิธีลงนามบันทึกข้อตกลงครั้งที่ 2 ระหว่างสำนักงานคณะกรรมการการอุดมศึกษากับสถาบันอุดมศึกษา จำนวน 10 แห่ง ณ ห้องกิ่งทอง โรงแรมเอเชีย เขตราชเทวี โดยผู้ช่วยศาสตราจารย์ ดร.รัชนิภาภรณ์ ทรัพย์ภักกรานนท์ ผู้แทนจากมหาวิทยาลัยบูรพาเข้าร่วมพิธีลงนามบันทึกข้อตกลง และได้รับเกียรติจาก ศาสตราจารย์พิเศษ ภาวิช ทองโรจน์ เลขาธิการ คณะกรรมการการอุดมศึกษา เป็นเกียรติ ในพิธีลงนามบันทึกข้อตกลงครั้งนี้ จากนั้นผู้จัดการโครงการฯ ได้เข้าร่วมกิจกรรม



วิสัยทัศน์

สร้างและพัฒนาผู้ประกอบการวิสาหกิจรายใหม่
ให้มีรากฐานที่มั่นคงเพื่อรองรับการพัฒนาประเทศที่ยั่งยืน

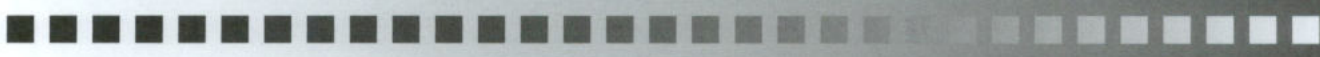
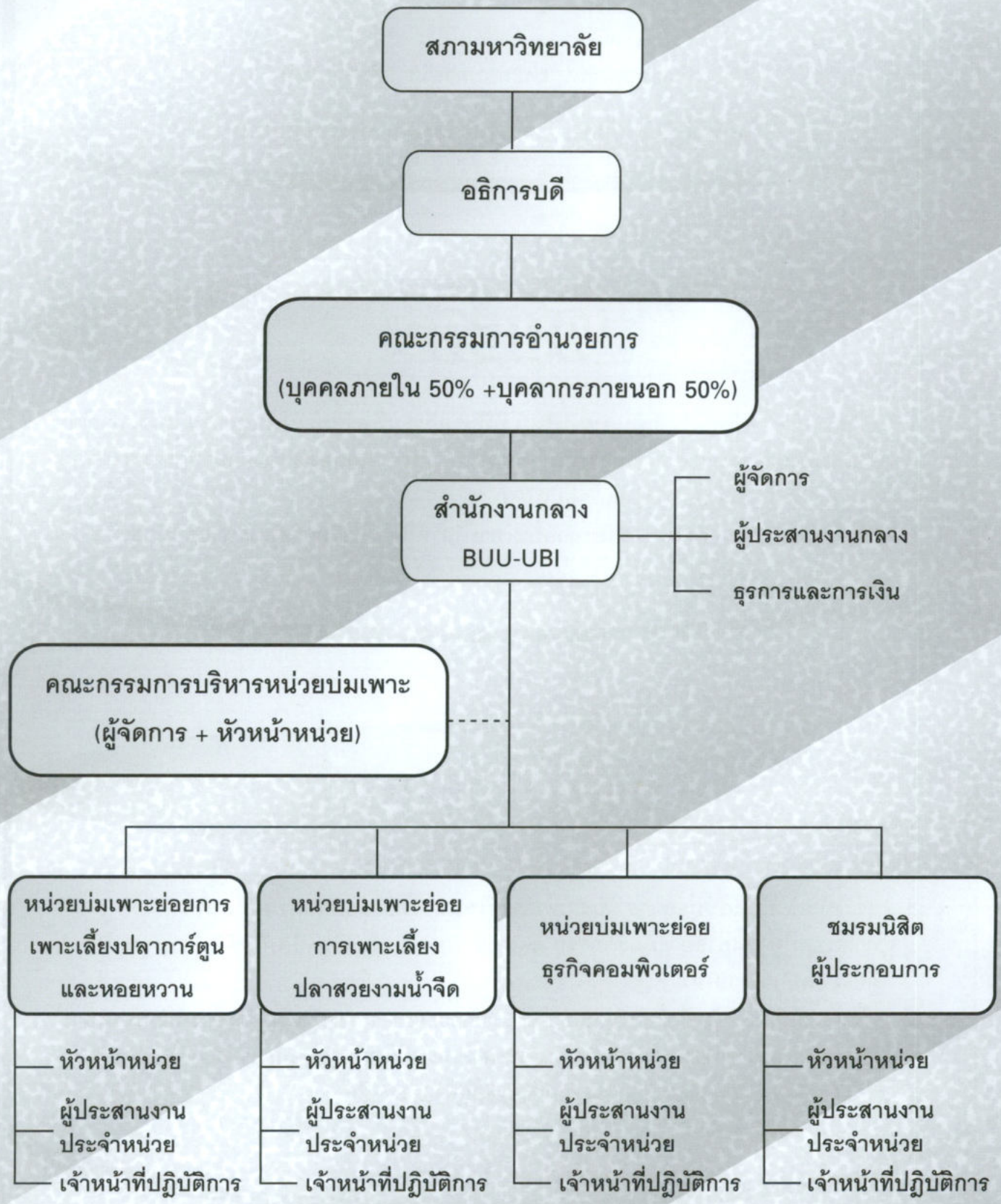
พันธกิจ

1. สนับสนุนและสร้างผู้ประกอบการรุ่นใหม่ ที่มีนวัตกรรมที่พร้อมออกไปสู่การผลิตเชิงพาณิชย์
2. เป็นที่ปรึกษาและประสานงาน พร้อมจัดหาพื้นที่สำนักงานตลอดจนสิ่งอำนวยความสะดวกต่าง ๆ ในการเริ่มต้นธุรกิจให้แก่กลุ่มเป้าหมาย
3. สร้างเครือข่ายพันธมิตรระหว่างหน่วยบ่มเพาะวิสาหกิจ มหาวิทยาลัยบูรพาและนักธุรกิจภายนอกมหาวิทยาลัย

วัตถุประสงค์

1. สร้างนิสิต บัณฑิต บุคลากร และคณาจารย์ในมหาวิทยาลัยตลอดทั้งผู้ที่สนใจภายนอกมหาวิทยาลัย ที่มีนวัตกรรม ผลงานการประดิษฐ์ หรือผลิตภัณฑ์ ให้สามารถเป็นผู้ประกอบการรายใหม่
2. เพื่อก่อให้เกิดบริษัทจัดตั้งใหม่ (Start-up Company) จากการดำเนินงานของหน่วยบ่มเพาะ
3. เพื่อสนับสนุนกิจกรรมและการดำเนินงานของชมรมนิสิตผู้ประกอบการ (Student Entrepreneur Club) ให้มีความเข้มแข็งและยั่งยืน

▼ โครงสร้างองค์กร



บทบาทหน้าที่และการดำเนินงาน

หน่วยบ่มเพาะวิสาหกิจมีบทบาทและหน้าที่สำคัญในการพัฒนานิสิต นักศึกษา ผู้ประกอบให้มีศักยภาพในการเป็นผู้ประกอบการขนาดเล็กรุ่นใหม่ที่มีคุณภาพ ลดปัญหาการว่างงานของบัณฑิต ช่วยกระตุ้นเศรษฐกิจของประเทศ

การดำเนินงานของหน่วยบ่มเพาะวิสาหกิจ มหาวิทยาลัยบูรพา หลังจากที่ได้มีการลงนามในบันทึกข้อตกลงกับสำนักงานคณะกรรมการอุดมศึกษา ก็ได้มีการดำเนินการเป็นลำดับขั้น ดังนี้

1. การประชาสัมพันธ์โครงการ
2. การรับสมัครและคัดเลือกผู้เข้าอบรม
3. การอบรม สัมมนา และการให้คำปรึกษาแนะนำ
4. การพัฒนาส่งเสริมการบ่มเพาะวิสาหกิจ

การประชาสัมพันธ์โครงการ

การประชาสัมพันธ์โครงการมีการดำเนินงานหลายรูปแบบ พร้อมทั้งมีการจัดทำผ่านสื่อในหลายๆด้าน เพื่อให้โครงการเป็นที่รู้จัก อยู่ในความสนใจของกลุ่มเป้าหมาย ได้รับความพึงพอใจ และจุดมุ่งหมายที่จะได้รับการอบรม

1. การประชาสัมพันธ์เบื้องต้นผ่านสื่อ แผ่นประชาสัมพันธ์ / Board Easy Pull / แผ่นพับ / website/ โบสถ์สมัคร / ป้ายผ้า / ข้อความ ประชาสัมพันธ์ทางวิทยุ / เคเบิลทีวี หนังสือพิมพ์ ท้องถิ่น / เสียงตามสาย ในมหาวิทยาลัย

2. การประชาสัมพันธ์เชิงรุก

- การจัดทำพิธีเปิดตัวโครงการ ในวันที่ 9 มิถุนายน 2548 ณ ห้องประชุมทวิหอมชง สถาบันวิทยาศาสตร์ทางทะเล โดยมี นายพิสิฐ บุญช่วง รองผู้ว่าราชการจังหวัดชลบุรี เป็นประธานในการ เปิดงานโครงการ



University Business Incubator

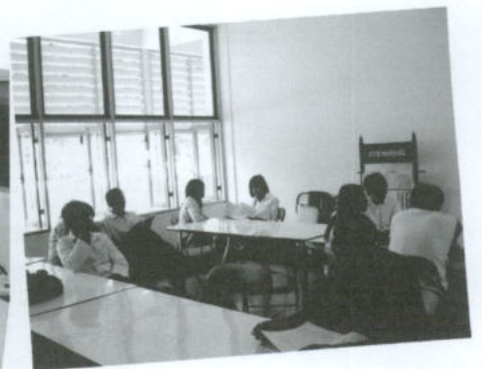


การรับสมัครและคัดเลือกผู้เข้ารับการอบรม

ดำเนินการเปิดรับสมัครผู้ที่สนใจเข้าร่วมโครงการ ตั้งแต่วันที่ 4 เมษายน พ.ศ. 2548 ถึงวันที่ 23 มิถุนายน พ.ศ. 2548 มีผู้สนใจสมัครเข้าร่วมโครงการจำนวนทั้งสิ้น 127 คนจึงจัดให้มีการคัดสรรผู้ที่มีความพร้อมในเข้าร่วมอบรมและบ่มเพาะมากที่สุด ซึ่งคัดสรรผู้เข้าร่วมโครงการฯ ได้ทั้งสิ้นจำนวน 73 คน แบ่งตามหน่วยบ่มเพาะย่อยได้ดังต่อไปนี้



หน่วยบ่มเพาะย่อย	จำนวนผู้ได้รับการคัดสรร	
	นิสิต	อาจารย์ บุคลากร ผู้ประกอบการใหม่
การเพาะเลี้ยงหอยหวาน	-	10
การเพาะเลี้ยงปลาการ์ตูน	2	15
การเพาะเลี้ยงปลาสวยงามน้ำจืด	1	15
ธุรกิจด้านคอมพิวเตอร์	5	25
รวม	8	65



หน่วยบ่มเพาะวิสาหกิจได้จัดให้มีการประชุมสัมมนาขึ้นในวันที่ 11 กรกฎาคม พ.ศ. 2548 เวลา 18.00 น. ณ ห้องประชุมเทา - ทอง อาคารบริการวิชาการ 1 สำนักบริการวิชาการ มหาวิทยาลัยบูรพา



จากนั้นได้จัดโครงการ "การจัดทำแผนธุรกิจ" สำหรับผู้เข้าร่วมโครงการฯ ทุกท่านโดยมีวัตถุประสงค์เพื่อให้ผู้เข้าร่วมโครงการฯ นอกจากจะมีความรู้ ความสามารถในด้านการเพาะเลี้ยง หอยหวาน ปลาการ์ตูน ปลาสวยงามน้ำจืด และธุรกิจด้านคอมพิวเตอร์แล้ว จำเป็นต้องมีทักษะด้านการเขียนแผนธุรกิจควบคู่ไปด้วย จึงจัดให้มีหลักสูตรในการจัดทำแผนธุรกิจขึ้น โดยเริ่มการจัดทำแผนธุรกิจ วันที่ 13 กรกฎาคม - 5 สิงหาคม พ.ศ. 2548 ในวันธรรมดาสัปดาห์ละ 3 วัน เวลา 17.00 - 21.00 น. ณ ห้องประชุมเทา-ทอง อาคารบริการวิชาการ 1 สำนักบริการวิชาการ มหาวิทยาลัยบูรพา



พร้อมทั้งในด้านการให้คำปรึกษาแนะนำ มีการจัดกลุ่มของผู้เข้าร่วมโครงการกับที่ปรึกษาเป็นกลุ่มย่อย โดยมีผู้เข้าร่วมอบรมประมาณ 5 ท่าน ต่อที่ปรึกษา 1 ท่าน เพื่อให้คำแนะนำเกี่ยวกับธุรกิจของผู้เข้าร่วมอบรมแต่ละท่าน และให้คำปรึกษาแนะนำในการเขียนแผนธุรกิจได้อย่างใกล้ชิดกับ ผู้เข้ารับ การอบรมทุกท่าน

ข้อมูลผลิตภัณฑ์ (หน่วยย่อย)

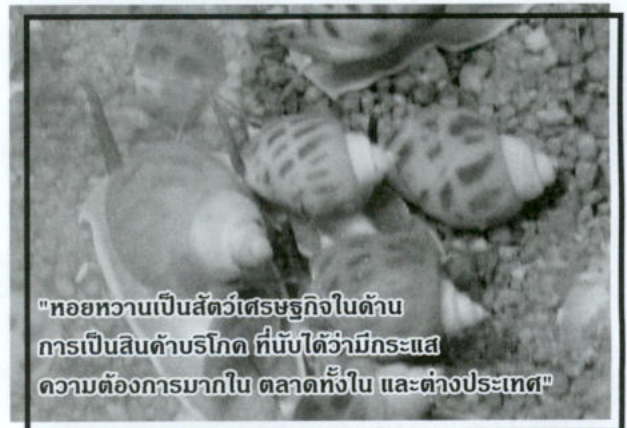
หน่วยย่อยที่ทำการบ่มเพาะธุรกิจมีทั้งหมด 3 หน่วย แบ่งเป็น 4 ผลิตภัณฑ์ ดังนี้



1. หอยหวานหรือหอยตุ๊กแก

หอยหวานหรือหอยตุ๊กแก (*Babylonia areolata*) เป็นหอยฝาเดียวที่ในปัจจุบันมีความต้องการบริโภคเพิ่มขึ้นทำให้มีการเก็บเกี่ยวจากธรรมชาติจนเกินกำลังผลิต ทำให้ปริมาณหอยหวานในธรรมชาติลดลง ทั้งขนาดและปริมาณ นอกจากความต้องการบริโภคภายในประเทศ แล้วยังมีความต้องการ จากตลาดต่างประเทศอีก

สถาบันวิทยาศาสตร์ทางทะเล มหาวิทยาลัยบูรพา ได้เล็งเห็นความสำคัญของหอยชนิดนี้ว่า สามารถที่จะพัฒนาให้เป็นสัตว์เศรษฐกิจตัวใหม่ เพื่อที่จะส่งเสริม ให้เกษตรกรสามารถทำฟาร์มเลี้ยง เป็นอาชีพได้ จึงได้ทำการศึกษา วิธีการเพาะ ขยายพันธุ์ การอนุบาล และวิธีเลี้ยงหอยหวาน ในห้องปฏิบัติการและโรงเพาะฟัก มาเป็นเวลานาน ตั้งแต่ปี 2537 จนได้เทคนิค การอนุบาล และเพาะเลี้ยง ที่เหมาะสม ในปี 2543 ได้รับงบประมาณหมวดเงินอุดหนุนวิจัยเพื่อ ขยายผลงานวิจัยในระดับที่ใหญ่ขึ้น มีการจัดตั้งโรงเรียนสาธิตการเพาะเลี้ยงหอยหวาน ให้สามารถเข้ามาดูงานและนำความรู้ที่ได้ไปประกอบอาชีพ เพื่อให้บรรลุตาม เป้าหมายในการส่งเสริมการเลี้ยงหอยหวานให้เป็นสัตว์เศรษฐกิจตัวใหม่ได้อย่างมีประสิทธิภาพ และส่งเสริม ให้มีการทำฟาร์มเลี้ยงหอยหวานอย่างถูกวิธีมากขึ้น จำเป็นต้องมีการถ่ายทอดเทคโนโลยีที่พัฒนาได้จาก การวิจัยอย่างเต็มรูปแบบทั้งในรูปการฝึกอบรม การออกไปส่งเสริมอาชีพและให้คำแนะนำ การเผยแพร่ในรูปแบบ ของคู่มือ แผ่นพับ นิทรรศการ ฯลฯ เพื่อให้เกษตรกรและผู้สนใจนำไปประกอบอาชีพได้อย่างแท้จริง ซึ่งจะเกิดผล ในการกระตุ้นเศรษฐกิจ และทำให้ประชาชนมีงานทำ มีอาชีพซึ่งเป็นทางเลือกใหม่เพิ่มขึ้น และจะส่งผลให้เกิดอุตสาหกรรมต่อเนื่อง ที่เกี่ยวข้องตามมา จึงได้เริ่มทำการถ่ายทอดเทคโนโลยีการเพาะเลี้ยงหอยหวานมาอย่างต่อเนื่อง ตั้งแต่ปลายปี พ.ศ. 2542 จนถึงปัจจุบัน โดยการให้คำปรึกษา แก้ไขปัญหาที่เกิดขึ้นกับฟาร์มหอยหวาน ที่ดำเนินการแล้ว และให้การฝึกอบรมด้านเทคนิคการ เพาะเลี้ยงหอยหวานโดยตรงแก่เกษตรกรด้วยการให้เกษตรกร หรือผู้ที่สนใจจะทำฟาร์มเพาะเลี้ยงหอยหวาน มาฝึกทักษะการเพาะเลี้ยงหอยหวาน อย่างครบวงจร ที่สถาบันฯ และให้คำปรึกษาในด้านการเริ่มต้นทำฟาร์มและติดตามผลการดำเนินการ ให้ความรู้ คำปรึกษา และช่วย แก้ไขปัญหาที่เกิดขึ้น ในปี 2548 สถาบันฯ ได้เข้าร่วมในโครงการหน่วยบ่มเพาะวิสาหกิจมหาวิทยาลัยบูรพา เพื่อดำเนินการในการบ่มเพาะ และให้ความรู้ด้านการเพาะเลี้ยงหอยหวานให้แก่ ผู้ที่สนใจจะทำ ฟาร์มหอยหวาน



"หอยหวานเป็นสัตว์เศรษฐกิจในด้านการเป็นสินค้าบริโภค ที่นับได้ว่ามีกระแสดความต้องการมากใน ตลาดทั้งใน และต่างประเทศ"



2. ปลาการ์ตูน

ในปัจจุบันความต้องการเลี้ยงสัตว์ทะเลสวยงามเพิ่มขึ้นอย่างต่อเนื่องทั้งในและต่างประเทศ ซึ่งเราไม่สามารถหยุดยั้งได้ เมื่อเราไม่สามารถหยุดยั้งความนิยมและความต้องการเลี้ยงปลาทะเลสวยงามได้ เราก็คควรให้ความรู้ความเข้าใจที่ถูกต้องจะดีกว่า ซึ่งการเลี้ยงสัตว์ทะเลสวยงามต้องการความรู้ความเข้าใจในระบบนิเวศของสัตว์ที่นำมาเลี้ยงมากกว่าการเลี้ยงปลาน้ำจืดทั่วไป แต่จนถึงปัจจุบันการให้ความรู้ที่ถูกต้องกับผู้เลี้ยงสัตว์ทะเลมีน้อยมาก ทำให้สัตว์ที่นำมาเลี้ยงมักจะตายไปในเวลาอันรวดเร็ว ทำให้เกิดการใช้ทรัพยากรอย่างไม่คุ้มค่า และส่งผลให้เกิดมาตรการต่างๆที่เกี่ยวข้องตามมา เช่น การห้ามส่งออกปลาทะเลสวยงาม และความพยายามที่จะจัดให้สัตว์ทะเลสวยงาม ที่อาศัยอยู่ในแนวปะการังเป็นสัตว์คุ้มครอง แต่ผลที่ตามมากลับเป็นการกระตุ้นให้เกิดกระแสดemand การเพิ่มขึ้นและผลกระทบ ที่เกิดกับสิ่งแวดล้อมก็มีแนวโน้มรุนแรงขึ้น

สถาบันวิทยาศาสตร์ทางทะเลได้ทำการวิจัยและพัฒนาเทคนิคการเพาะเลี้ยงปลาสวยงามมาจนประสบความสำเร็จในระดับหนึ่ง โดยเฉพาะปลาการ์ตูนได้มีการพัฒนาระบบการเพาะเลี้ยงปลาการ์ตูนได้ในระดับเชิงพาณิชย์ หลังจากประสบความสำเร็จในการพัฒนาเทคนิคการเพาะเลี้ยงปลาการ์ตูน และการเลี้ยงปลาทะเลสวยงามแล้ว สถาบันฯได้ทำการเผยแพร่ความรู้เกี่ยวกับการเพาะเลี้ยงปลาทะเลสวยงามและการเพาะเลี้ยงปลาการ์ตูนมาตั้งแต่ ปี 2543 ในรูปแบบต่างๆ เช่น การจัดนิทรรศการ การทำเอกสารเผยแพร่ การออกไปให้ความรู้ที่ถูกต้องแก่ร้านค้าปลาทะเลสวยงาม เป็นต้น ซึ่งได้รับความสนใจจากสื่อต่างๆและประชาชนทั่วไปติดต่อขอข้อมูลและความรู้อย่างต่อเนื่อง นอกจากนี้ ตั้งแต่ปี 2545 สถาบันฯยังได้ถ่ายทอดเทคโนโลยีในการเพาะเลี้ยงปลาการ์ตูนแก่ผู้ที่สนใจจะประกอบอาชีพในการทำฟาร์มปลาการ์ตูนด้วยการให้การฝึกอบรมที่สถาบันฯ ให้ความรู้และคำปรึกษาในการเพาะเลี้ยงปลาการ์ตูนอีกด้วย

ปัจจุบันนับได้ว่าสถาบันวิทยาศาสตร์ทางทะเลมีความพร้อมในการถ่ายทอดความรู้ด้านเทคนิคการเพาะเลี้ยงปลาการ์ตูน และการเลี้ยงปลาทะเลสวยงาม ซึ่งมีดำเนินการเผยแพร่ความรู้ และให้การฝึกอบรมมาอย่างต่อเนื่อง และในปี 2548 ได้เข้าร่วมโครงการ หน่วยบ่มเพาะวิสาหกิจมหาวิทยาลัยบูรพา เพื่อดำเนินการถ่ายทอดเทคโนโลยีการเพาะเลี้ยง ปลาการ์ตูน



โครงการฝึกอบรมหน่วยบ่มเพาะย่อยการเพาะเลี้ยง หอยหวานและปลาการ์ตูน



หน่วยบ่มเพาะย่อย การเพาะเลี้ยง
หอยหวาน และปลาการ์ตูนได้จัดให้มีการฝึ
กอบรมหน่วยบ่มเพาะย่อย การเพาะเลี้ยง
หอยหวาน และปลาการ์ตูน ให้แก่ผู้เข้าร่วม
โครงการฯ ควบคู่ไปด้วย โดยมีวัตถุประสงค์
เพื่อให้ผู้เข้าร่วมโครงการฯ มีความรู้ทั่วไป
เกี่ยวกับหอยหวานและปลาการ์ตูน ระบบการ
เลี้ยง การอนุบาล ระยะเวลาอ่อน การดูแล
พ่อแม่พันธุ์ ตลอดจนการเลี้ยงหอยหวาน และ
ปลาการ์ตูนให้ได้ขนาดตลาด จึงจัดให้มี
หลักสูตร ฝึกอบรมหน่วยบ่มเพาะย่อยการ
เพาะเลี้ยง หอยหวานและปลาการ์ตูนขึ้น โดย
เริ่มอบรมการเพาะเลี้ยงหอยหวาน ระหว่าง
วันที่ 3 สิงหาคม - 7 สิงหาคม พ.ศ. 2548 และ
เริ่มอบรมการเพาะเลี้ยงปลาการ์ตูนระหว่างวัน
ที่ 11 สิงหาคม - 14 สิงหาคม พ.ศ.2548 เวลา
09.00 - 17.00 น. ณ ห้องประชุม ชั้น 2 สถาบัน
วิทยาศาสตร์ทางทะเล มหาวิทยาลัยบูรพา



University Business
Incubator

วัตถุประสงค์ และขั้นตอนการบ่มเพาะ การเพาะเลี้ยงหอยหวานและปลาการ์ตูน

วัตถุประสงค์

- เพื่อเสริมสร้างทักษะความรู้ และประสบการณ์ ในการการเพาะเลี้ยงหอยหวานและปลาการ์ตูน
- เพื่อส่งเสริมโอกาสให้ผู้ประกอบการรุ่นใหม่ได้แลกเปลี่ยนความรู้ประสบการณ์ และแนวทางการเพาะเลี้ยง ที่นำไปสู่ความสำเร็จ กับวิทยากร และผู้ประกอบการที่มีประสบการณ์
- เพื่อส่งเสริมธุรกิจการเพาะเลี้ยงหอยหวานและปลาการ์ตูนให้มีความมั่นคง

ขั้นตอนการบ่มเพาะ

เพื่อให้การดำเนินการด้านการบ่มเพาะเกิดประสิทธิผลตามเป้าหมายของหน่วยบ่มเพาะฯที่วางไว้ หน่วยบ่มเพาะจึงได้วางขั้นตอนของหลักสูตรในการฝึกอบรมดังนี้

ขั้นตอนที่1 จัดการอบรมเพื่อให้ความรู้พื้นฐานด้านเทคโนโลยีการเพาะเลี้ยงหอยหวาน/ปลาการ์ตูนครบวงจร ตั้งแต่แผนธุรกิจหลักการด้านการตลาด (หน่วยบ่มเพาะวิสาหกิจมหาวิทยาลัยบูรพาส่วนกลางเป็นผู้ดำเนินการ ให้ความรู้)

เทคนิคการเพาะเลี้ยงหอยหวาน/ปลาการ์ตูน (หน่วยบ่มเพาะสถาบันฯเป็นผู้ดำเนินการอบรม) และพาออกไปดู ฟาร์มหอยหวานที่สถาบันฯให้คำปรึกษาอยู่อย่างต่อเนื่อง

ในขั้นตอนนี้จะรับผู้เข้ารับการอบรมเรื่องการเพาะเลี้ยงหอยหวาน จำนวน 10 คน และการเพาะเลี้ยง ปลาการ์ตูน 10 คน รวมเป็นจำนวนคนทั้งหมด 20 คน โดยมีทำการอบรมการเพาะเลี้ยงหอยหวาน 5 วัน และการเพาะเลี้ยง ปลาการ์ตูน 4 วัน และมีชั่วโมงการฝึกอบรม ประมาณ 24 ชั่วโมง

ขั้นตอนที่2 หลังการอบรมในขั้นตอนที่ 1 ให้ผู้ที่ประสงค์จะทำฟาร์มหอยหวาน/ปลาการ์ตูนลงชื่อ เพื่อฝึกปฏิบัติ และให้รายละเอียดในความพร้อมที่จะทำฟาร์มในรูปแบบฟอร์มเพื่อคัดเลือกผู้เข้ารับการฝึกปฏิบัติ โดยผู้ที่มีความพร้อมมากที่สุดจะได้รับการเข้าฝึกปฏิบัติก่อน

เพื่อให้การฝึกปฏิบัติเกิดประสิทธิผล ศูนย์บ่มเพาะสถาบันฯ สามารถรองรับการฝึกปฏิบัติด้านการเพาะเลี้ยงหอยหวาน ครั้งละ 2 คน และปลาการ์ตูนครั้งละ 2 คน รวมเป็น 4 คน โดยมีระยะเวลาในการฝึกปฏิบัติประมาณ 30 วัน (ขึ้นอยู่กับประสบการณ์ของผู้รับการฝึกปฏิบัติ) ก่อนออกไปทำฟาร์ม

ขั้นตอนที่3 ให้คำปรึกษาในการจัดตั้งฟาร์มแก่ผู้ที่ผ่านการฝึกปฏิบัติและติดตามการดำเนินงาน จนกระทั่งฟาร์มสามารถก่อตั้งขึ้นได้ตามเป้าหมายที่วางไว้

หลักสูตรอบรมการเพาะเลี้ยงหอยหวาน

หัวข้อเรื่อง	เวลาที่ใช้โดยประมาณ
ความรู้ทั่วไปเกี่ยวกับหอยหวาน การเลือกสถานที่สำหรับการทำฟาร์มหอยหวาน	1 ชั่วโมง
การขยายพันธุ์สำหรับรายสำหรับอนุบาลลูกหอยหวานระยะวัยอ่อน	2 ชั่วโมง
พ่อแม่พันธุ์หอยหวานและการเลี้ยง	1 ชั่วโมง
การอนุบาลลูกหอยหวานระยะวัยอ่อนจนถึงขนาด 0.5-1.0 ซม.	2 ชั่วโมง
การเลี้ยงหอยเนื้อ	2 ชั่วโมง
การเลี้ยงหอยหวานของฟาร์มเอกชน (ฟาร์มขนาดใหญ่)	2-3 ชั่วโมง
การเลี้ยงหอยหวานของฟาร์มเอกชน (ฟาร์มที่พัฒนาจากฟาร์มกุ้ง)	2-3 ชั่วโมง
คุณภาพน้ำสำหรับการเลี้ยงหอยหวานและการจัดการ	2 ชั่วโมง
การตลาดหอยหวาน	1 ชั่วโมง
โรคและการดูแลรักษา	1 ชั่วโมง
มาตรฐานฟาร์มเพาะเลี้ยงสัตว์น้ำ	1 ชั่วโมง
สถิติการขยายพันธุ์แพลงก์ตอนพืช	2 ชั่วโมง
ปฏิบัติการตรวจสอบคุณภาพน้ำอย่างง่าย	2 ชั่วโมง
สถิติการเพาะเลี้ยงหอยหวาน สถาบันฯ	3 ชั่วโมง
รวมบรรยายและสถิติ	26 ชั่วโมง
เยี่ยมชมฟาร์มเพาะเลี้ยงหอยหวานที่จังหวัดชลบุรี เยี่ยมชมฟาร์มเพาะเลี้ยงหอยหวานเพชรบุรี เยี่ยมชมสถานีวิจัย	2 วัน
อภิปราย ทุกวัน วันละ	1 ชั่วโมง
หลักสูตรฝึกงานฝึกทักษะเพื่อออกไปทำฟาร์มหลังจากฝึกอบรม	30 วัน

หลักสูตรอบรมการเพาะเลี้ยงปลาการ์ตูน

หัวข้อเรื่อง	เวลาที่ใช้โดยประมาณ
ความรู้ทั่วไปเกี่ยวกับปลาการ์ตูน	1 ชั่วโมง
การเลือกสถานที่สำหรับการทำฟาร์มปลาการ์ตูน	1 ชั่วโมง
การเพาะขยายพันธุ์แพลงก์ตอนพืชและสัตว์	2 ชั่วโมง
การเลี้ยงพ่อแม่พันธุ์ปลาการ์ตูน	2 ชั่วโมง
การอนุบาลปลาการ์ตูน	2 ชั่วโมง
การเลี้ยงลูกปลาการ์ตูนจนถึงขนาดตลาด	1 ชั่วโมง
อภิปราย	
คุณภาพน้ำและการจัดการ	2 ชั่วโมง
โรค การป้องกัน และการรักษา	1 ชั่วโมง
มาตรฐานฟาร์มเพาะเลี้ยงปลาสวยงาม	2 ชั่วโมง
ตลาดปลาสวยงามน้ำเค็ม	2 ชั่วโมง
การลงทุนและผลตอบแทนการทำฟาร์มปลาการ์ตูน	1 ชั่วโมง
ระเบียบและกฎหมาย ที่เกี่ยวข้อง	1 ชั่วโมง
ประสบการณ์การทำฟาร์มปลาการ์ตูนการลงทุนของฟาร์มเป้าหมาย	1 ชั่วโมง
สถิติการเพาะขยายพันธุ์แพลงก์ตอนพืช และสัตว์	3 ชั่วโมง
อภิปราย ที่พบเห็น	2 ชั่วโมง
ปฏิบัติการการวิเคราะห์คุณภาพน้ำอย่างง่าย	1 ชั่วโมง
รวม	25 ชั่วโมง
อภิปราย วันละ	1 ชั่วโมง
หลักสูตรฝึกงานฝึกทักษะเพื่อออกไปทำฟาร์มหลังจากฝึกอบรม	30 วัน

3. ปลาสวยงามน้ำจืด



ปลาสวยงามน้ำจืด นับเป็นสัตว์น้ำเศรษฐกิจที่มีศักยภาพสูง เพื่อป้อนตลาดภายในและต่างประเทศซึ่งมีศักยภาพการส่งออกที่เติบโตขึ้นทุกปี โดยมีอัตราการเจริญเติบโตปีละประมาณ 30-40% (ตารางที่ 1) ตลาดใหญ่ของการส่งออก ได้แก่สหรัฐอเมริกา สหภาพยุโรป และ ญี่ปุ่น

ตารางมูลค่าการส่งออกปลาสวยงามของประเทศไทย ปีละหลายล้านบาท ตั้งแต่ปี 2543 - 2546

ชนิดสินค้า	มูลค่าการส่งออก (ล้านบาท)			
	2543	2544	2545	2546
ปลาสวยงาม	97.82	149.72	225.11	306.69
พรรณไม้น้ำ	14.43	12.85	14.35	18.49
รวม	112.25	162.57	239.46	325.18
มูลค่าส่วนต่างๆ		50.32	76.89	85.72
อัตราขยายตัว เฉลี่ยรายปี (%)		44.83	47.30	35.80
Growth rate (%)				

ที่มา : <http://www.fisheries.go.th/aquaorna/>



จุดเด่นของธุรกิจนี้คือ ใช้เงินลงทุนไม่มาก และสามารถแบ่งผลผลิตสำหรับตลาดระดับต่างๆได้แล้วแต่กำลังผลิต สาเหตุหนึ่งที่ตลาดปลาสวยงามยังเปิดกว้างสำหรับผู้ประกอบการใหม่ เนื่องจากผู้บริโภคให้ความสำคัญต่อความแปลกใหม่ และ คุณภาพของสายพันธุ์อยู่เสมอ อย่างไรก็ตามปลาส่วนใหญ่ที่ผลิตได้ในประเทศนั้นยังไม่ได้มาตรฐานเรื่องขนาด และ ปลาที่มีอัตราการรอดตายค่อนข้างต่ำ

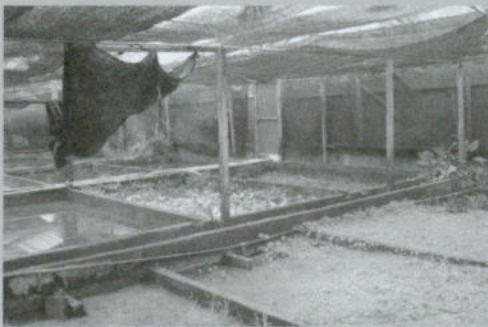




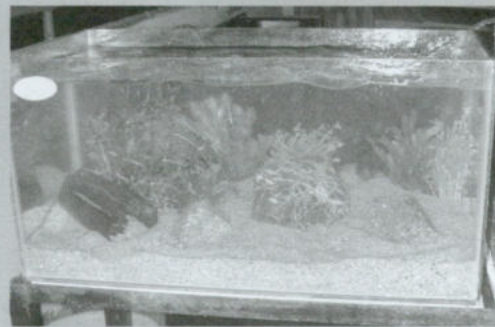
ระหว่างการแข่งขันผู้ส่งออกบางรายจึงหันไปซื้อปลาจากประเทศเพื่อนบ้าน ดังนั้นหากผู้ประกอบการ
หน้าใหม่ สามารถสร้างสินค้าที่ตรงกับความต้องการของตลาด (ตรงตามสายพันธุ์ ขนาดใหญ่สม่ำเสมอ
และแข็งแรง) และสามารถสร้างฟาร์มผลิตสัตว์น้ำให้ได้มาตรฐาน โดยผสมผสานความรู้ทางวิชาการ
และเทคโนโลยีที่เหมาะสมควบคู่กับประสบการณ์ทางการเพาะเลี้ยงสัตว์น้ำ ก็จะทำให้ผู้ประกอบการยืนหยัด
อยู่ได้ หน่วยบ่มเพาะย่อยการเลี้ยงปลาสวยงามน้ำจืด ได้เน้นการถ่ายทอดเทคโนโลยีและวิชาการที่เกี่ยวกับการ
เพาะเลี้ยงปลาสวยงาม โดยเน้นกลุ่มปลาที่ตลาดมีความต้องการอย่างสม่ำเสมอ เช่นปลาหางนกยูง ปลากัด
ปลาทอง และ ปลาสด และสร้างเครือข่ายระหว่างผู้ประกอบการใหม่ผู้ประกอบการที่ประสบความสำเร็จ
หน่วยงานราชการและผู้ส่งออกปลาสวยงาม

นอกจากการเพาะเลี้ยงปลาสวยงามเองแล้ว ผู้ประกอบการสามารถทำธุรกิจที่เกี่ยวข้องได้อีก ขึ้นอยู่
กับความถนัดและพื้นฐานทางธุรกิจ ธุรกิจเหล่านี้ได้แก่ (1) เพาะเลี้ยงพรรณไม้น้ำ (2) เพาะเลี้ยงอาหารมีชีวิต
(3) เป็นตัวกลางขายปลาสวยงาม และ (4) อุปกรณ์สำหรับเลี้ยงปลา

พรรณไม้น้ำ

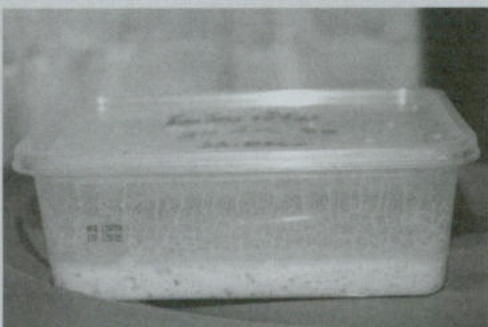


บริษัทไวท์คอน จ. ฉะเชิงเทรา



ภาควิชาวาริชศาสตร์ ม.บูรพา

อาหารมีชีวิต



หนอนจืด



น้ำเขียว และ ไโรแดง

โครงการฝึกอบรมหน่วยบ่มเพาะย่อยการเพาะเลี้ยงปลาสวยงาม

หน่วยบ่มเพาะย่อยการเพาะเลี้ยงปลาสวยงามน้ำจืดได้จัดให้มีการฝึกอบรมหน่วยบ่มเพาะย่อยการเพาะเลี้ยงปลาสวยงามน้ำจืดให้แก่ผู้เข้าร่วมโครงการฯ โดยมีวัตถุประสงค์เพื่อมุ่งถ่ายทอดความรู้ทางวิชาการและเทคโนโลยีที่เกี่ยวข้อง และความคิดในการพัฒนาธุรกิจ โดยจะเน้นเสริมสร้างประสบการณ์สำหรับผู้ประกอบการรุ่นใหม่ในด้านการเพาะเลี้ยง พัฒนาสายพันธุ์ปลาสวยงามน้ำจืด และการใช้เทคโนโลยีชีวภาพที่เหมาะสม จึงจัดให้มีหลักสูตรฝึกอบรมหน่วยบ่มเพาะย่อยการเพาะเลี้ยงปลาสวยงามน้ำจืดขึ้น โดยเริ่มอบรมระหว่างวันที่ 1 สิงหาคม - 28 กันยายน พ.ศ. 2548 เวลา 18.00 - 21.00 น. ณ ภาควิชาวาริชศาสตร์ คณะวิทยาศาสตร์ มหาวิทยาลัยบูรพา



วัตถุประสงค์ของหน่วยบ่มเพาะการเพาะเลี้ยงปลาสวยงามน้ำจืด

1. เพื่อเพิ่มพูนความรู้ และประสบการณ์ ในการใช้หลักวิชาการ และ เทคโนโลยีในการเพาะเลี้ยงปลาสวยงามน้ำจืด
2. เพื่อเปิดโอกาสให้ผู้ประกอบรุ่นใหม่ได้พบปะและแลกเปลี่ยนความรู้ประสบการณ์ กับวิทยากร และผู้ประกอบการ ที่มีประสบการณ์
3. เพิ่มความเข้มแข็งแก่วิสาหกิจขนาดเล็กให้สามารถตั้งธุรกิจได้อย่างมั่นคง (ผ่านทาง UBI ของมหาวิทยาลัยบูรพา)
4. กระตุ้นความสนใจธุรกิจปลาสวยงามน้ำจืดในชุมชน

หน่วยบ่มเพาะย่อยๆ ได้เน้นสร้างเสริมประสบการณ์ สำหรับผู้ประกอบการรุ่นใหม่ในด้านการเพาะเลี้ยงการรักษาสภาพสัตว์น้ำ พัฒนาสายพันธุ์ปลาสวยงามน้ำจืด การใช้เทคโนโลยีชีวภาพในด้านอาหาร และการจัดการคุณภาพน้ำ อย่างเหมาะสม ถึงแม้ว่าหน่วยบ่มเพาะย่อยๆ จะเน้นการถ่ายทอดเทคโนโลยีสำหรับการเพาะเลี้ยงปลาสวยงามน้ำจืด ที่มีคุณค่าต่อเศรษฐกิจอย่างสม่ำเสมอ และ หาพ่อแม่พันธุ์ ได้ไม่ยาก หลักการดังกล่าวสามารถประยุกต์ใช้ได้กับปลาสวยงามอื่น ๆ ได้

หน่วยบ่มเพาะย่อยๆ ได้ดำเนินการเป็น 4 ส่วน คือ การจัดตั้งสำนักงานและจัดสถานที่โรงเพาะฟักการถ่ายทอดเทคโนโลยีฯ สร้างเครือข่ายผู้ประกอบการ และส่งเสริมกิจกรรมเพื่อกระตุ้นความสนใจแก่ชุมชน



หลักสูตร ประกอบด้วยหัวข้อที่เกี่ยวข้อง ดังนี้



ลำดับที่	กิจกรรมบ่มเพาะ	จำนวนชั่วโมง (ทฤษฎี)	จำนวนชั่วโมง (ศึกษาด้วยตนเอง)	จำนวนครั้งดูงาน
1	สายพันธุ์ปลาสวยงามชนิดต่างๆ จุดเด่นของสายพันธุ์ปลาสวยงาม ชนิดต่างๆ ความต้องการของตลาด	5	6	1
2	ระบบสืบพันธุ์ของปลาสวยงาม	6	5	0
3	ฮอริโมนและการเลือกเพศกับการ แสดงออกของลักษณะภายนอก ของปลาสวยงาม การเพาะพันธุ์	6	10	0
4	อาหารปลา การเลือก การเตรียม การผลิต และ การปรับปรุงสีและ แปลงเพศของปลาด้วยอาหาร	9	10	0
5	เพาะเลี้ยงอาหารมีชีวิต เช่นไรน้ำ	6	10	1
6	คุณภาพของน้ำในตู้ปลา	6	10	1
7	การป้องกันและรักษาโรคปลา	6	10	0
8	การคัดเลือกสายพันธุ์	8	10	0
9	การจัดตู้ปลา/พรรณไม้ในตู้ปลา	6	10	1
10	การจัดการฟาร์ม การรับรองมาตรฐาน ฟาร์ม	9	0	1
11	กฎหมายการควบคุมการส่งออก/ ตลาดปลาสวยงาม	3	0	0
12	เทคนิคการเลี้ยงปลาน้ำจืดจากผู้ ประกอบการที่ประสบความสำเร็จ	0	0	4
รวม		70	81	9

การพัฒนาและส่งเสริมการบ่มเพาะการเพาะเลี้ยงปลาสวยงามน้ำจืด

การพัฒนาและส่งเสริมการบ่มเพาะการเพาะเลี้ยงปลาสวยงามน้ำจืดได้มีการให้ผู้ประกอบการศึกษา ศึกษานอกสถานที่ เพื่อให้เห็นถึงการปฏิบัติงานจริง พร้อมทั้งได้รับทราบรูปแบบการเพาะเลี้ยงเพื่อเป็นแนวทางใน การทำธุรกิจต่อไป รวมถึงการได้แลกเปลี่ยนความรู้และปรึกษากับผู้เชี่ยวชาญได้โดยตรง เป็นการเพิ่มประสิทธิ ภาพให้กับผู้เข้าอบรม โดยสถานที่ที่ได้ทำการศึกษา มีดังนี้

- | | |
|---|----------------------------|
| 1. อุทยานปลากัด จ. ปทุมธานี | วันอาทิตย์ที่ 7 ส.ค. 2548 |
| 2. ฟาร์มปลาหางนกยูง จ. นนทบุรี | วันอาทิตย์ที่ 7 ส.ค. 2548 |
| 3. บริษัท ไทย เจียน หู จำกัด จ. ปทุมธานี | วันอาทิตย์ที่ 21 ส.ค. 2548 |
| 4. ฟาร์มคุณสมชาย สุขกลิ่น(ปลากะพงขาว) จ. ฉะเชิงเทรา | วันอาทิตย์ที่ 28 ส.ค. 2548 |
| 5. ศูนย์วิจัยและพัฒนาประมงน้ำจืดจังหวัดชลบุรี | วันจันทร์ที่ 29 ส.ค. 2548 |
| 6. ฟาร์มปลาทอง คุณมานะ จันทา จ. ราชบุรี | วันอาทิตย์ที่ 4 ก.ย. 2548 |
| 7. ฟาร์มปลาหางนกยูง จ.นครปฐม | วันอาทิตย์ที่ 4 ก.ย. 2548 |
| 8. บริษัท ไวท์เครน จ. ฉะเชิงเทรา | วันอาทิตย์ที่ 18 ก.ย. 2548 |
| 9. บริษัท อะควาไซเมนซิส จำกัด จ.ปทุมธานี | วันอาทิตย์ที่ 25 ก.ย. 2548 |

การฟังบรรยาย และทดลองปฏิบัติจริง



4. คอมพิวเตอร์

หน่วยบ่มเพาะทางธุรกิจคอมพิวเตอร์ได้นำเสนอผลงานของมหาวิทยาลัยบูรพาที่มีส่วนร่วมในการพัฒนาซอฟต์แวร์โอเพนซอร์ส มาเสนอเป็นแนวทางให้กับผู้เข้ารับการบ่มเพาะ เพื่อพิจารณาในเรื่องของการนำซอฟต์แวร์โอเพนซอร์สไปปรับประยุกต์ใช้ให้ตรงกับความต้องการของลักษณะงานหรือธุรกิจที่กำลังดำเนินการอยู่ โดยให้คำนึงถึงการใช้งานที่ง่าย รวดเร็ว และช่วยลดต้นทุนในเรื่องของลิขสิทธิ์ซอฟต์แวร์

ข้อมูลโดยรวมของการพัฒนาซอฟต์แวร์โอเพนซอร์ส

การพัฒนาซอฟต์แวร์โอเพนซอร์ส เป็นงานของนักพัฒนาซอฟต์แวร์ การนำซอฟต์แวร์โอเพนซอร์สไปใช้ประโยชน์เป็นสิทธิของทุกคน ซึ่งรวมถึงการทำธุรกิจในแนวทางของโอเพนซอร์สด้วยโอเพนซอร์สซอฟต์แวร์ เป็นรูปแบบของสัญญาอนุญาต (License) และวิธีการพัฒนาซอฟต์แวร์ ซึ่งมีแนวทางเฉพาะของโอเพนซอร์สซอฟต์แวร์ที่จำเป็นจะต้องดำรงไว้ เพื่อที่จะได้มีซอฟต์แวร์โอเพนซอร์สใช้งานกันอย่างต่อเนื่อง

ในการพิจารณานำโอเพนซอร์สไปใช้ประโยชน์ในภาคธุรกิจ หัวข้อที่เจ้าของธุรกิจจะต้องพิจารณาอย่างถ่องแท้ กรณีแรกได้แก่ ต้นทุนในการจัดหาซอฟต์แวร์ และต้นทุนรวมในการใช้ซอฟต์แวร์ระยะยาว กรณีต่อไปได้แก่คุณภาพ อันเพียงพอและเหมาะสมกับสถานการณ์การใช้งาน กรณีนี้จำเป็นจะต้องใช้ความรู้จริงประกอบการพิจารณา ไม่สามารถใช้เพียงข่าวสารโฆษณาได้ กรณีถัดไปได้แก่บริการสนับสนุน หัวใจสำคัญของธุรกิจโอเพนซอร์ส จะเน้นในเรื่องการบริการ การบริการจะเป็นแหล่งรายได้สำคัญของธุรกิจโอเพนซอร์ส ผู้ที่จะสามารถให้บริการได้พึงมีความรู้และความชำนาญในเรื่องที่จะต้องให้บริการนั้นๆ กรณีสำคัญที่จะต้องคำนึงถึงได้แก่ การให้เสรีภาพ (Free) ต่อผู้ใช้ ได้แก่ เสรีภาพในการใช้ เสรีภาพในการศึกษา เสรีภาพในการปรับปรุงแก้ไข และเสรีภาพในการเผยแพร่แจกจ่าย ทั้งนี้เพื่อเป็นการรักษาสมดุลประโยชน์ระหว่างผู้ทำธุรกิจกับลูกค้า



ในแนวทางของโอเพนซอร์สที่แท้จริง จะมีการส่งเสริมและพัฒนาให้ลูกค้าหรือผู้ใช้ มีส่วนร่วมในการพัฒนาซอฟต์แวร์ด้วยการเปิดเผยต้นรหัสของซอฟต์แวร์ ผู้ใช้เป็นผู้ที่รู้ปัญหาอย่างแท้จริง ทำให้การตรวจสอบหาข้อผิดพลาดของซอฟต์แวร์ทำได้เร็วและตรงตามวัตถุประสงค์แห่งการใช้งานได้เร็วกว่า การเปิดเผยโปรแกรมต้นฉบับทำให้หลายคนได้มีการเห็นและเข้ามามีส่วนร่วมในการพัฒนาในลักษณะของการทำงานร่วมกัน นอกจากนี้ยังพบว่าผู้พัฒนาซอฟต์แวร์โอเพนซอร์ส มักจะมีอิสระและมีเวลาในการพัฒนาซอฟต์แวร์มากกว่าโดยเฉพาะในกลุ่มของนักพัฒนาเพื่อประโยชน์ในการศึกษาและการนำไปต่อยอดใช้งาน



บริการ (Services) จากซอฟต์แวร์โอเพนซอร์ส
บริการ File Server
บริการ SSH server

บริการ Web server
บริการ Mail Server
บริการ RSYNC server

บริการต่าง ๆ ที่แสดงไว้เป็นเพียงตัวอย่างเบื้องต้น ที่แสดงให้เห็นว่าซอฟต์แวร์โอเพนซอร์ส มีพร้อมอยู่แล้วที่จะถูกนำมารวมระบบ เพื่อให้ประโยชน์ และสามารถนำมาประยุกต์ใช้ เพื่อสร้างบริการทางธุรกิจ ยังมีซอฟต์แวร์บริการที่เป็นโอเพนซอร์สอีกมาก ที่สามารถนำมาประยุกต์ใช้ให้บริการอีกมาก ยกตัวอย่างเช่น บริการการแสดงตัวจริง (Authentication Server) ของซอฟต์แวร์ Radius สามารถนำมาประยุกต์ใช้กับการให้บริการเครือข่ายไร้สาย (Wireless LAN) ที่ต้องการให้มีการรักษาความปลอดภัยในเครือข่ายขององค์กรได้

อย่างไรก็ตามนโยบายและความรู้ของผู้บริหารองค์กรจะมีส่วนสำคัญในการนำเทคโนโลยีระดับสูงไปใช้งาน ได้ประสบความสำเร็จหรือไม่ การให้ความรู้แก่เจ้าหน้าที่และผู้บริหารขององค์กรจะช่วยให้มีการนำเทคโนโลยี ไปใช้ อย่างเหมาะสม ดังจะเห็นได้จากหากองค์กรไม่มีมาตรการในการควบคุมจุดเข้าถึงเครือข่ายไร้สายที่เหมาะสมแล้ว การใช้ประโยชน์จากเทคโนโลยีระดับสูงก็จะยังไม่ประสบผล



โครงการฝึกอบรมหน่วยบ่มเพาะ

ธุรกิจทางคอมพิวเตอร์ และ วัตถุประสงค์



เนื่องจากสำนักงานคณะกรรมการอุดมศึกษามีนโยบายให้มหาวิทยาลัยบูรพาจัดทำ โครงการหน่วยบ่มเพาะ วิชาธุรกิจในสถาบันอุดมศึกษา (University Business Incubator : UBI) หน่วยบ่มเพาะธุรกิจคอมพิวเตอร์ จะดำเนินการในลักษณะของหน่วยย่อยหน่วยหนึ่งของหน่วยบ่มเพาะมหาวิทยาลัยบูรพา ซึ่งจะทำหน้าที่ให้ความรู้ เทคโนโลยีคอมพิวเตอร์ สารสนเทศและการสื่อสาร เพื่อเป็นการขยายโอกาสในการจัดตั้งบริษัทใหม่ที่ดำเนินธุรกิจ พัฒนาซอฟต์แวร์และระบบสารสนเทศ การติดตั้งระบบคอมพิวเตอร์และระบบเครือข่ายตลอดจนการดำเนินธุรกิจ ผู้ให้บริการเครือข่ายอินเทอร์เน็ต โดยเน้นทางซอฟต์แวร์โอเพนซอร์ส และซอฟต์แวร์เชิงพาณิชย์ ในการนี้ทาง สำนักคอมพิวเตอร์ และภาควิชาวิทยาการคอมพิวเตอร์ คณะวิทยาศาสตร์มหาวิทยาลัยบูรพา จึงเห็นควรให้มี โครงการจัดตั้งหน่วยบ่มเพาะทางธุรกิจคอมพิวเตอร์



วัตถุประสงค์

1. เพื่อพัฒนานิสิต บัณฑิต บุคลากร คณาจารย์และผู้สนใจประกอบธุรกิจคอมพิวเตอร์ ให้มีศักยภาพในการเป็นผู้ประกอบการรุ่นใหม่ทางธุรกิจคอมพิวเตอร์
2. เพื่อให้บริการวิชาการทางด้านเทคโนโลยีสารสนเทศและการสื่อสารแก่ผู้ประกอบการในปัจจุบันและรายใหม่

หน่วยบ่มเพาะย่อยธุรกิจทางคอมพิวเตอร์ได้จัดให้มีการฝึกอบรมหน่วยบ่มเพาะทางธุรกิจทางคอมพิวเตอร์ ให้ความรู้เกี่ยวกับเทคโนโลยีคอมพิวเตอร์ สารสนเทศและการสื่อสาร การติดตั้งระบบคอมพิวเตอร์ และระบบเครือข่ายตลอดจนการดำเนินธุรกิจผู้ให้บริการเครือข่ายอินเทอร์เน็ตโดยเน้นทางซอฟต์แวร์โอเพนซอร์สและซอฟต์แวร์เชิงพาณิชย์ หลักสูตรการฝึกอบรมหน่วยบ่มเพาะทางธุรกิจคอมพิวเตอร์ มีการอบรมระหว่างวันที่ 16 กรกฎาคม - 25 กันยายน พ.ศ. 2548 ในวันเสาร์ - อาทิตย์ เวลา 09.00 - 16.00 น. ณ สำนักคอมพิวเตอร์ มหาวิทยาลัยบูรพา

378.599
ม.บ. 47 6105
2548
214735

1. ห้องประชุม



2. ห้องฝึกอบรม ภาคทฤษฎี



3. ห้องฝึกอบรม ภาคปฏิบัติ



หน่วยบ่มเพาะฯ จะดำเนินการจัดหลักสูตรการฝึกอบรม โดยเชิญวิทยากรมาทำการบรรยาย ทั้งในเชิงทฤษฎี ปฏิบัติ และทดลองแล้วทางหน่วยบ่มเพาะยังมีบริการที่เอื้ออำนวยประโยชน์แก่ผู้เข้ารับการบ่มเพาะ ดังนี้

บริการของหน่วยบ่มเพาะทางธุรกิจคอมพิวเตอร์

สถานที่ตั้ง	
ที่อยู่	หน่วยบ่มเพาะทางธุรกิจคอมพิวเตอร์ สำนักคอมพิวเตอร์ มหาวิทยาลัยบูรพา 169 ถ.ลงหาดบางแสน ต.แสนสุข อ.เมือง จ.ชลบุรี 20131
โทรศัพท์	038 - 745876, 038 - 745900 ต่อ 4160
โทรสาร	038 - 745876

บริการ INTERNET

หน่วยบ่มเพาะฯ มีบริการอินเทอร์เน็ต ซึ่งใช้ร่วมกับเครือข่ายมหาวิทยาลัยบูรพา โดยจะได้เป็นสมาชิกเครือข่ายอินเทอร์เน็ตของมหาวิทยาลัย ซึ่งจะได้รับ Account สำหรับใช้ E-Mail และบริการ Remote Access สำหรับใช้ Modem จากที่พักอาศัยโดยเบอร์โทรศัพท์ที่ให้บริการได้แก่ 0-3838-0000 (จำนวน 120 เลขหมายอัตโนมัติ) ซึ่งสามารถใช้งานได้นานต่อเนื่องครั้งละ 3 ชั่วโมงต่อครั้ง

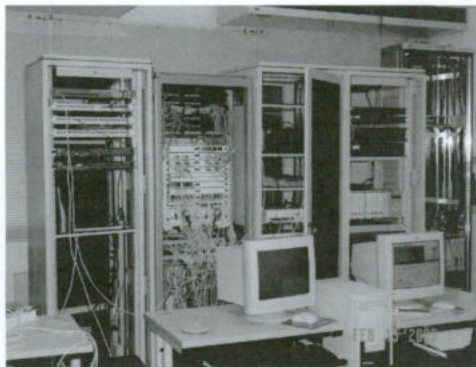


การพัฒนาและส่งเสริม ผู้เข้ารับการอบรมธุรกิจคอมพิวเตอร์



ผู้เข้ารับการอบรมธุรกิจคอมพิวเตอร์

การพัฒนาและส่งเสริมให้ผู้เข้ารับการบ่มเพาะ มีสถานที่
เครื่องคอมพิวเตอร์ หรืออุปกรณ์เครื่องใช้ที่มีความจำเป็น
ในสำนักงานทั่วไป ที่พึงจะมีไว้คอยอำนวยความสะดวก
ต่อผู้เข้ารับการบ่มเพาะในการเริ่มต้นธุรกิจของตน



การที่ผู้เข้ารับการบ่มเพาะได้เข้ามาใช้สถานที่ที่ทางหน่วยบ่มเพาะฯ
ได้จัดเตรียมไว้ให้ ประโยชน์อีกอย่างหนึ่งสำหรับผู้เข้ารับการบ่มเพาะ
จะได้รับก็คือการได้ปรึกษาพูดคุยกับท่านวิทยากรหรือ คณาจารย์
ที่มีความเชี่ยวชาญในด้านใดด้านหนึ่งโดยทางหน่วยบ่มเพาะฯจะ
เป็นผู้ประสานงานติดต่อ ให้ผู้เข้ารับการบ่มเพาะ กับท่านวิทยากร
หรือคณาจารย์ได้ปรึกษาพูดคุยกันในกรณีที่ต้องการความรู้เพิ่มเติม
เป็นต้น

นอกจากการฝึกอบรมที่สำนักคอมพิวเตอร์แล้ว ทางหน่วยบ่มเพาะฯ ยังได้ดำเนินการติดต่อกับหน่วยงานภายนอก
ที่เกี่ยวข้องกับวงการคอมพิวเตอร์ เพื่อให้ผู้เข้ารับการบ่มเพาะได้ศึกษาหาข้อมูลหรือประสบการณ์จากหน่วยงานนั้นๆ
ซึ่งหน่วยงานที่ทางหน่วยบ่มเพาะฯ เห็นว่ามีความเหมาะสมต่อการเดินทางไปศึกษาดูงาน คือ Software Park หรือ
เขตอุตสาหกรรมซอฟต์แวร์ประเทศไทย ซึ่งทำหน้าที่ส่งเสริมและสนับสนุนผู้ประกอบการซอฟต์แวร์ไทยในทุกทาง
ทั้งด้านบุคลากรการตลาด การลงทุน รวมถึงเทคโนโลยีอันทันสมัยในการพัฒนาซอฟต์แวร์ที่เป็นประโยชน์ต่อกลุ่ม
ธุรกิจทุกกลุ่มภายในประเทศ

หน่วยงานอีกหนึ่งแห่งที่ได้เดินทางไปศึกษาดูงาน คือ NSTDA หรือ สำนักงานพัฒนาวิทยาศาสตร์และเทคโนโลยี
แห่งชาติ ซึ่งทำหน้าที่ในการสนับสนุนการวิจัย เพื่อก่อให้เกิดนวัตกรรมทางด้านวิทยาศาสตร์ และเทคโนโลยีใน
ประเทศ และให้บริการทางด้านถ่ายทอดเทคโนโลยีเพื่อสร้างความแข็งแกร่งให้แก่อุตสาหกรรมอิเล็กทรอนิกส์
คอมพิวเตอร์โทรคมนาคมและสารสนเทศซึ่งทั้งสอง

ชมรมนิสิตผู้ประกอบการ

1. หลักสูตรอบรมการเขียนแผนธุรกิจสำหรับนิสิต "สู่เส้นทางเจ้าแกน้อย"
2. เกมกระแสดเงินสด(CASHFLOW) ให้สมาชิกได้ฝึกฝนการลงทุน
3. เกมโกะ(หมากล้อม) ให้สมาชิกได้ฝึกฝนการบริหารจัดการ
4. ห้องชมรม ที่ประกอบไปด้วย หนังสือเกี่ยวกับธุรกิจ คอมพิวเตอร์ อินเทอร์เน็ต โต๊ะประชุม โต๊ะทำงาน สำหรับนิสิตที่ต้องการทดลองเริ่มต้นธุรกิจหรือทำธุรกิจอยู่แล้ว
5. ตลาดนัดจำลอง ปีละ 2 ครั้ง ให้สมาชิกได้ทดลองประกอบการแบบง่าย ๆ

ได้มีการประชาสัมพันธ์และจัดตั้งชมรมนิสิตผู้ประกอบการขึ้นเมื่อวันที่ 9 มิถุนายน 2548 โดยมีการรับสมัครเพื่อเข้าอบรมจำนวน 317 คน จากที่ตั้งเป้าไว้ที่จำนวน 300 คน โดยได้จัดให้มีกิจกรรมในชมรม เพื่อพัฒนาและเป็นฐานความรู้ในด้านการประกอบการให้กับสมาชิกของชมรม ดังนี้

เดือน	กิจกรรม
กรกฎาคม	งาน Bartering Day คือ นำของเก่าที่ไม่ใช้แล้วมาขายโดยจะปิดถนนหน้าคณะศึกษาศาสตร์ ในวันที่ 14 และ 28 ก.ค. 48 โดยมีรางวัลให้จำนวน 3 รางวัล
สิงหาคม	อบรมแผนธุรกิจ (แผนการตลาด) 8 กลุ่มๆ ละ 40 คน
กันยายน	<ol style="list-style-type: none"> 1. ศึกษาดูงาน (กิจกรรมการประกอบการ) 2. อบรมแผนธุรกิจ (แผนการผลิต) 4 กลุ่มๆ ละ 40 คน
พฤศจิกายน	<ol style="list-style-type: none"> 1. งาน Bartering Day (ครั้งที่ 2) 2. อบรมแผนธุรกิจ (แผนการจัดองค์กรและการจัดการ) 2 กลุ่มๆ ละ 40 คน
ธันวาคม	<ol style="list-style-type: none"> 1. ศึกษาดูงาน (กิจกรรมการประกอบการ) ครั้งที่ 2 2. อบรมแผนธุรกิจ (แผนการเงิน) 1 กลุ่ม 40 คน 3. โครงการเจ้าแกน้อยประกวดแผนธุรกิจ

หมายเหตุ : ชมรมนิสิตผู้ประกอบการตั้งอยู่ที่ อาคารศูนย์กิจกรรมนิสิต ชั้น 2 ห้อง 211

ปัจจุบันทางชมรมได้เปิดให้สมาชิกได้ร่วมเล่นเกมกระแสดเงินสด (Cashflow) ซึ่งเป็นเกมกระดานคล้ายเกมเศรษฐี คือสอนให้ผู้เล่นรู้จักอ่านงบการเงินและสร้างรายได้จากสินทรัพย์ โดยเปิดให้เล่นทุกวัน(จันทร์ - ศุกร์)วันละ 4 รอบ ๆ ละ 3 ชั่วโมง เริ่ม 9.00 น.

สรุป ผลการดำเนินงาน

ประจำปี 2548

ประจำปี 2548

รายละเอียด	หน่วยบ่มเพาะ (ย่อย)			
	หอยหวาน	ปลาการ์ตูน	ปลาสวยงาม น้ำจืด	คอมพิวเตอร์
เป้าหมายที่ตั้งไว้ (KPI)				
1. มีผู้เข้าร่วมโครงการตามหลักสูตร	10	10	10	30
2. ผู้เข้าร่วมโครงการ สามารถนำความรู้ไปประกอบอาชีพได้จริง	2	2	2	4
ผลการดำเนินงาน				
1. มีผู้สมัครเข้าร่วมโครงการ	22	27	24	54
2. ผ่านการคัดสรรเข้าร่วมโครงการ	10	17	16	30
3. ผ่านการอบรมจนครบหลักสูตร	7	17	14	21
4. นำความรู้ไปประกอบอาชีพได้จริง	3	6	6	3
(คิดเป็นร้อยละของผู้ผ่านการอบรม)	42.86%	35.29%	42.86%	14.29%

สรุป เป้าหมายของโครงการที่ตั้งไว้คือ

1. มีผู้เข้าร่วมโครงการ จำนวน 60 คน
2. สามารถออกไปประกอบอาชีพได้จริง 10 คน คิดเป็น 16.67 %

ผลการดำเนินงานที่ทำได้

1. มีผู้ผ่านการอบรมบ่มเพาะ จำนวน 59 คน
2. สามารถออกไปประกอบอาชีพได้จริง 18 คน คิดเป็น 30.51%

**ประวัติผู้จัดการหน่วยบ่มเพาะวิสาหกิจ
มหาวิทยาลัยบูรพา**



ชื่อ-สกุล นายอมรฤทธิ์ วัฒนนะ

การศึกษาปริญญาตรี บริหารธุรกิจ (การเงินการธนาคาร) ม.รามคำแหง
ปริญญาโท การจัดการ SMEs (M.M .in SMEs) ม.บูรพา

การทำงาน - ธนาคารไทยพาณิชย์ (2530-2537) หัวหน้าสินเชื่ออาวุโส
- บริษัทเงินทุนธนภักดิ์ (2538-2541) ผู้จัดการสาขาชลบุรี
- ธนาคารไทยธนาคาร (2542-2546) ผู้จัดการสาขาสมุทรปราการและรามคำแหง
- มหาวิทยาลัยบูรพา (2548-ปัจจุบัน) ผู้จัดการหน่วยบ่มเพาะวิสาหกิจ (BUU-UBI)

ตำแหน่งอื่นๆ

- ประธานชมรมผู้ประกอบการบูรพา (E-NEC)
- ที่ปรึกษาแผนธุรกิจ สถาบันพัฒนาวิสาหกิจขนาดกลาง และขนาดย่อม (ISMED)

ทิศทางที่จะไปต่อ

หน่วยบ่มเพาะวิสาหกิจ มหาวิทยาลัยบูรพา มีแผนการดำเนินงานในการ
บ่มเพาะวิสาหกิจในปีงบประมาณ 2549 ดังนี้ คือ



สร้างนิสิต บัณฑิต บุคลากร และอาจารย์ในมหาวิทยาลัยรวมทั้งผู้ที่สนใจภายนอก
มหาวิทยาลัยที่มีเทคโนโลยี สิ่งประดิษฐ์และนวัตกรรม ให้เป็นผู้ประกอบการรายใหม่
ที่มีคุณภาพ



ก่อให้เกิดบริษัทจัดตั้งใหม่ (Start up Company) จากการดำเนินงานของหน่วยบ่ม
เพาะ



สนับสนุนกิจกรรม และการดำเนินงานของชมรมนิสิตผู้ประกอบการ
(StudentEntrepreneur Club)

หน่วยบ่มเพาะการเพาะเลี้ยงหอยหวาน

ลำดับที่	ชื่อ - นามสกุล	หมายเลขโทรศัพท์
1	นายบัณฑิต ดาวบริบูรณ์	-
2	นายณัฐวุธ ชื่นบาน	0-1762-3338
3	นายบุญเลิศ ศิลปกิจวงษ์กุล	0-1940-9761
4	นายสุรชัย ศรีสด	0-1616-0418
5	คุณธนกร พัทธทีชะสุข	0-2749-4765
6	นายสมเกียรติ บั้วลพ	0-5089-0957
7	นางสาคร เจริญศิริ	0-1437-6549

หน่วยบ่มเพาะการเพาะเลี้ยงปลาการ์ตูน

ลำดับที่	ชื่อ - นามสกุล	หมายเลขโทรศัพท์
1	นายวิชาญ ต.วัฒนผล	0-1732-9414
2	นายปราโมทย์ สังข์สุขศิริกุล	0-1944-1155
3	นายสายชล นาคศิริ	0-1616-1459
4	นายวิฑูร คูรัตนชัชวาล	0-1720-3387
5	นายอภิวัฒน์ ห่อเพชร	0-6555-5710
6	นายฟิลัดต์ ปรีชารัตน์	0-1864-1733
7	นายพนิต จรัสรุ่งเรืองชัย	0-1625-6267
8	นางสาวฐาปณี ชลรัตนกุล	0-1761-7727
9	นางสาวนพรัตน์ มณีกาญจนสิงห์	0-1642-6971
10	นายณัฐวุฒิ พงศ์พานิชย์	0-1889-7994
11	นายภูเบศร ธงเดชชัย	0-6303-3372
12	นายนิติพัฒน์ อยู่นาน	0-3821-6342
13	นายปิโยรส แป้นโต	0-6312-2021
14	นายยุทธพล มะลาด	0-6409-7533
15	นางสุภาพร ปราศจากทุกข์	0-1804-3713
16	นายภาณุพงษ์ วงษ์วิจิตร	0-9069-6252
17	นายวรวิทย์ แจ่มใส	0-9883-0127

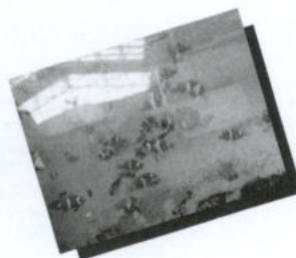
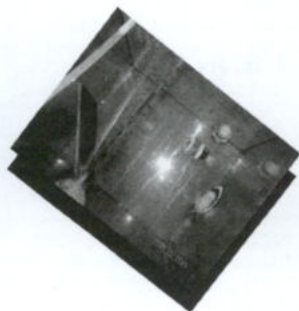
หน่วยบ่มเพาะการเพาะปลาสวยงามน้ำจืด

ลำดับที่	ชื่อ - นามสกุล	หมายเลขโทรศัพท์
1	นางคมคาย ทวีทรัพย์ล้ำเลิศ	0-1845-6695
2	นายโสภณ ศิริบุญละม่อม	0-1403-7032
3	นายปกิจพงษ์ ชลันธร	0-3874-5900 *3031
4	นางสาวอรุณ บุญธรรม	0-9453-6286
5	นางสาวปนัดดา ลักขมีเศรษฐ์	0-1299-8609
6	นางสาวพัชรา นิธิโรจน์ภักดี	-
7	นายจำนงค์ ธนาวิชกุล	0-5085-6811
8	นายมาโนช ปานเมทนี	0-6367-4997
9	นางสาวพรดี มวลชุมพล	0-9935-4822
10	นายชนะพล ให้หาญ	0-9894-9667
11	นายธรรมบุญ มโนเจริญ	0-6409-3874
12	นายชาญชัย ศิลพัพัฒน์	0-1701-0885
13	นายกิจจา ลิ้มภักดี	0-6849-9667
14	นายวิทยา เอกวิชกุล	0-1430-0540
15	นางสาวทัศนียา ปัญญาแก้ว	0-9674-7829
16	นายสุรศักดิ์ เล็กปานเจริญ	0-3838-1642

หน่วยบ่มเพาะธุรกิจคอมพิวเตอร์

ลำดับที่	ชื่อ - นามสกุล	หมายเลขโทรศัพท์
1	นายชูเกียรติ โรจนภิกินันท์	0-9827-5372
2	นายวรวิษ ทองดี	0-6085-5104
3	นายธเรศ สันตติวงศ์ไชย	0-9317-2526
4	นายกุศล กุศลสมบุญรณ์	0-4044-4164
5	นายราชิต วัชรสารทรัพย์	0-3845-5398
6	นายรุ่งโรจน์ ตริวิจิตรไพศาล	0-1590-0900
7	นายอรรณพ บัวเขียว	0-6374-2646
8	นางสาวชัญชิตา ผาตินาวิน	0-1982-3585
9	นายกนก เจริญเตี้ยวงศ์	0-9754-0006

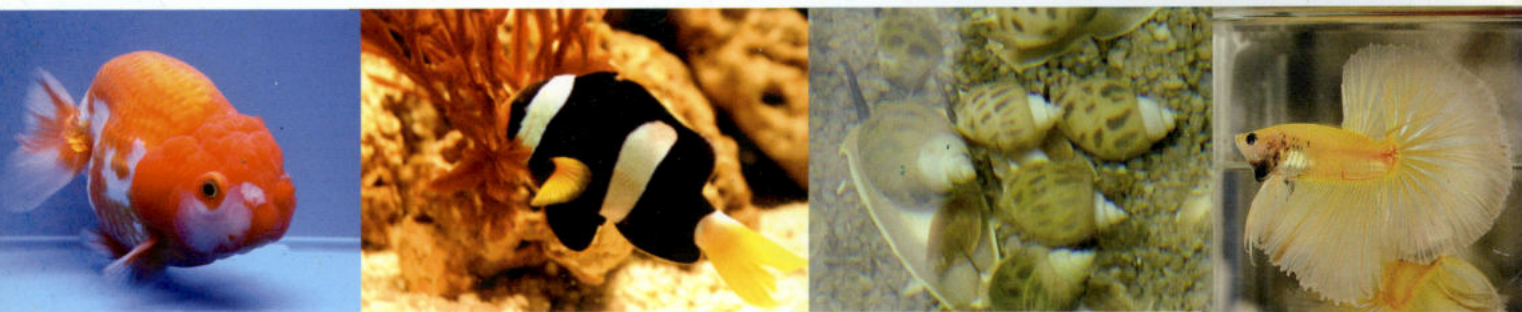
ลำดับที่	ชื่อ - นามสกุล	หมายเลขโทรศัพท์
10	นางสาวกัททิมา ชลวานิช	0-9168-5451
11	นายบัณฑิตวิชญ์ สิริทิพยเนตร์	0-9185-3061
12	นายสุพร จิรัญญกุล	0-1996-7824
13	นายนิรันดร์ ศรีมงคล	0-5091-1508
14	นายสุวัฒน์ แพรภิมย์รัตน์	0-1865-7560
15	นายอภิจิต วิภาสธีรวงศ์	0-5085-8339
16	นางสาวสมทรัพย์ โสมแสน	0-4066-9428
17	นายไกรวิทย์ ลาดสะอาด	0-9890-8841
18	นายกมล กาวานิชสมคิด	0-6815-9535
19	นางกานต์พิชชา วรณศิริลักษณ์	0-1762-2649
20	นางสาวชลิดา ประชุม	0-9250-4722
21	นางสาวมณฑชนก วีรคุปต์	0-5802-0458
22	นายประวิทย์ บุญมี	-
23	นายไชยรัตน์ สุรินทร์	0-3839-3230
24	นางสาวพวงทิพย์ เอื้อสุนทรวัฒนา	0-1918-1405
25	นายสมชาติ พงศ์เศรษฐ์สันต์	0-9775-6577
26	นายอวยชัย ทองสว่างแจ้	0-9099-9226
27	นายสุนทร เลขบวรวงศ์	0-1761-7901
28	นางมยุราภรณ์ ณะรานนท์	0-1945-6373
29	นายณัฐวัตร จิระชนโชติ	0-1840-7546
30	นายจิระเดช ลิขิตชัยมงคล	0-1583-6353



มหาวิทยาลัยได้รับการคัดเลือกเป็นสถาบันนำร่อง ประจำปี 2548

1. มหาวิทยาลัยบูรพา
2. จุฬาลงกรณ์มหาวิทยาลัย
3. มหาวิทยาลัยเกษตรศาสตร์
4. มหาวิทยาลัยขอนแก่น
5. มหาวิทยาลัยนเรศวร
6. มหาวิทยาลัยศิลปากร
7. มหาวิทยาลัยมหิดล
8. มหาวิทยาลัยมหาสารคาม
9. มหาวิทยาลัยแม่ฟ้าหลวง
10. มหาวิทยาลัยเทคโนโลยีพระจอมเกล้าธนบุรี
11. สถาบันเทคโนโลยีพระจอมเกล้าเจ้าคุณทหารลาดกระบัง
12. สถาบันเทคโนโลยีพระจอมเกล้าพระนครเหนือ
13. มหาวิทยาลัยเชียงใหม่
14. มหาวิทยาลัยธรรมศาสตร์
15. มหาวิทยาลัยแม่โจ้
16. มหาวิทยาลัยวลัยลักษณ์
17. มหาวิทยาลัยเทคโนโลยีสุรนารี
18. มหาวิทยาลัยศรีนครินทรวิโรฒ
19. มหาวิทยาลัยสงขลานครินทร์
20. มหาวิทยาลัยราชภัฏภูเก็ต
21. มหาวิทยาลัยราชภัฏนครสวรรค์
22. มหาวิทยาลัยราชภัฏสวนดุสิต
23. มหาวิทยาลัยราชภัฏสวนสุนันทา
24. มหาวิทยาลัยราชภัฏสุรินทร์
25. มหาวิทยาลัยราชภัฏธนบุรี

[www.http://ubi.buu.ac.th](http://ubi.buu.ac.th)



Burapha
University Business Incubator