

โครงการจัดตั้ง
สำนักบริการวิชาการ

อ
378.1
ม246ค
2535
ฉ.2

BURAPHA UNIVERSITY LIBRARY



3 2498 00141743 3

รายละเอียดโครงการจัดตั้งสำนักบริการวิชาการ

1. ชื่อและลักษณะโครงการ

1.1 ชื่อโครงการ ภาษาไทย สำนักบริการวิชาการ มหาวิทยาลัยบูรพา
ภาษาอังกฤษ BURAPHA UNISERV, BURAPHA UNIVERSITY

1.2 ลักษณะของโครงการ

1.2.1 เป็นโครงการที่ได้ดำเนินการเป็นการภายใน โดยใช้ชื่อ

ก. โครงการงานบริการวิชาการแก่ชุมชน สังกัดฝ่ายกิจการพิเศษในปี
พ.ศ. 2527-2532

ข. โครงการสำนักบริการวิชาการแก่ชุมชน สังกัด กองธุรการ
พ.ศ. 2532-2533

ค. โครงการจัดตั้งสำนักบริการวิชาการ สังกัดฝ่ายกิจการพิเศษ พ.ศ.
2534 - ปัจจุบัน

1.2.2 มีแผนที่จะดำเนินการต่อไปโดยยกฐานะเป็น สำนักบริการวิชาการ

1.2.3 เป็นโครงการที่ได้รับการบรรจุไว้ในแผนพัฒนาเศรษฐกิจ และสังคมแห่ง-
ชาติ ฉบับที่ 7 ในชื่อโครงการสำนักบริการวิชาการ ให้ดำเนินการได้ใน
ปีงบประมาณ 2535

2. ผู้รับผิดชอบโครงการ

มหาวิทยาลัยบูรพา

ผู้ดำเนินการ

1. นายมานพ แจ่มกระจ่าง	ที่ปรึกษา
2. นายมนตรี แยมกลีกร	ประธานกรรมการ
3. นางสุจินดา ม่วงมี	รองประธาน
4. นายกอบลาภ ต้นสกุล	รองประธาน
5. นางรัชนิภรณ์ ทรัพย์กรานนท์	กรรมการ
6. นายพิชาญ สว่างวงศ์	กรรมการ
7. นายสมาน สรรพศรี	กรรมการ
8. นายชูชัย บุญญา	กรรมการ
9. นายสมศักดิ์ เอี่ยมคงสี	กรรมการ
10. นางเยาวภา สาสิวงษ์	กรรมการ
11. นางวันสม อานามนารถ	กรรมการและเลขานุการ
12. นางรัชฎาภรณ์ ช่อมณี	กรรมการและผู้ช่วยเลขานุการ
13. นางสาวเสาวลักษณ์ ตันวิเศษ	กรรมการและผู้ช่วยเลขานุการ

3. ที่ตั้งโครงการ

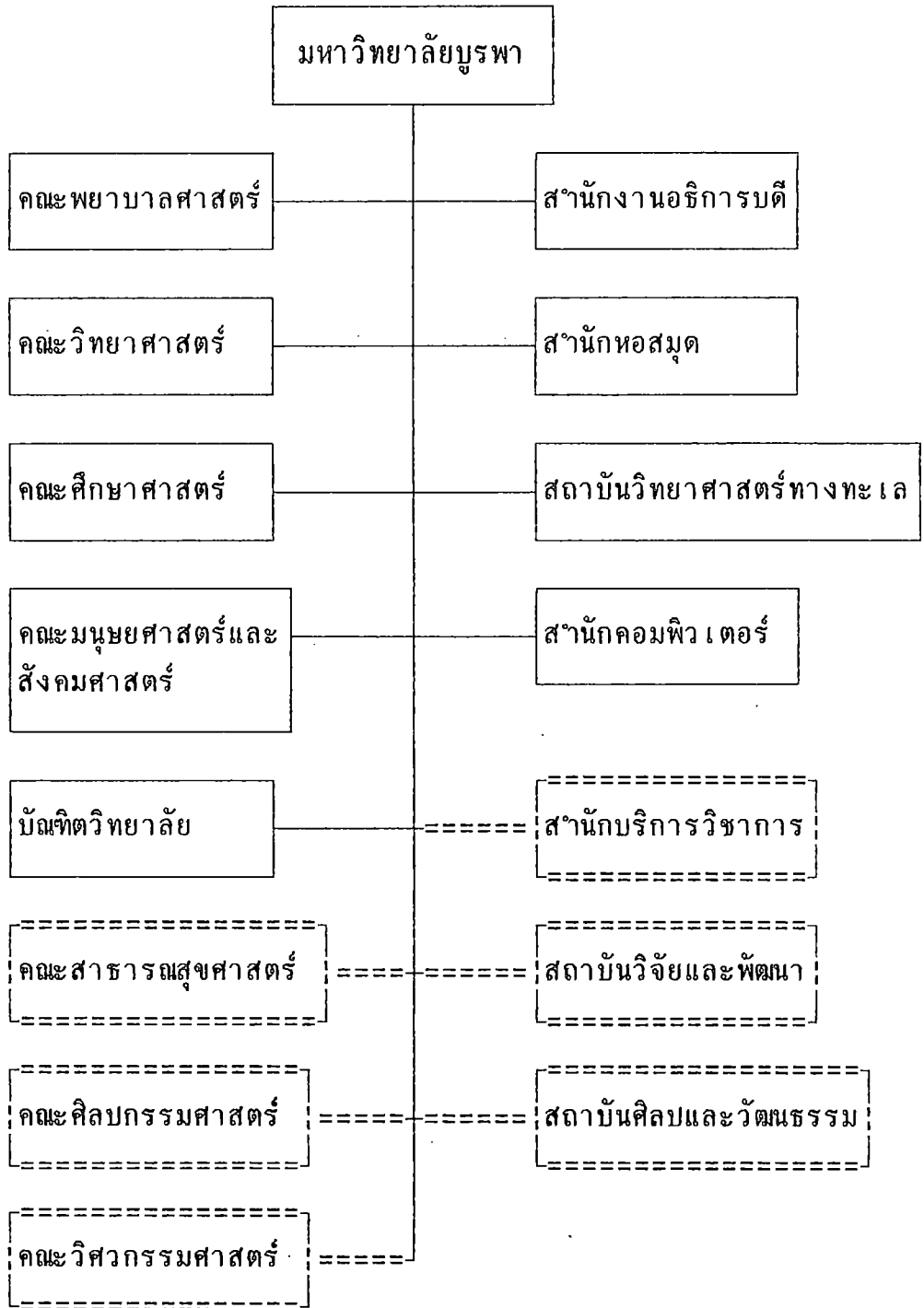
อาคารสำนักบริการวิชาการ มหาวิทยาลัยบูรพา

4. ระยะเวลาดำเนินการตามโครงการ

แผนการดำเนินงาน แต่ละปี มีดังนี้.-

โครงการสำนักบริการวิชาการ ได้ดำเนินการมาตั้งแต่ปี 2527 ตามคำสั่งมหาวิทยาลัยศรีนครินทรวิโรฒ บางแสนที่ 344/2527 ในอดีตได้ดำเนินการในฐานะเป็นงานหนึ่งในสังกัด กองธุรกิจการ วิทยาเขตบางแสน การดำเนินงานในอดีตจนปัจจุบัน ได้บริการวิชาการแก่ชุมชนตลอดมา

ตามแผนพัฒนาการศึกษาระดับอุดมศึกษา ระยะที่ 7 มหาวิทยาลัยบูรพา จะมีโครงสร้างของหน่วยงานระดับคณะ/สถาบัน/สำนัก ตามแผนภูมิ ดังนี้



แผนภูมิแสดงโครงสร้างหน่วยงานระดับคณะ /สถาบัน/สำนัก
ตามแผนพัฒนาการศึกษาระดับอุดมศึกษา ระยะที่ 7

การดำเนินงานตามโครงการจัดตั้งสำนักบริการวิชาการ มหาวิทยาลัยบูรพา มีแผนการดำเนินงานดังนี้

ปีงบประมาณ 2535

1. ดำเนินการขอจัดตั้งเป็น "สำนักบริการวิชาการ" โดยให้มีฐานะเทียบเท่าคณะวิชา
2. แสวงหาความร่วมมือในการพัฒนาการบริการวิชาการร่วมกับองค์กรภายนอกมหาวิทยาลัย
3. พัฒนาความพร้อมด้านบุคลากร และอาคารสถานที่
4. พัฒนาหลักสูตรการฝึกอบรม โดยมุ่งกลุ่มเป้าหมายที่บุคลากรในระบบโรงงานอุตสาหกรรม เน้นเนื้อหาด้านภาษาและบริหารงานบุคคล
5. วางแผนการขยายการบริการวิชาการ ของสำนักบริการวิชาการให้เป็นระดับภูมิภาค โดยมุ่งกลุ่มเป้าหมายที่กลุ่มประเทศแถบอินโดจีน
6. ดำเนินงานเผยแพร่วิชาการทางสื่อมวลชน ให้ครอบคลุมพื้นที่ภาคตะวันออกเฉียงเหนือทั้งหมด

ปีงบประมาณ 2536

1. ดำเนินงานขอจัดตั้งเป็น "สำนักบริการวิชาการ" ให้สำเร็จ
2. แสวงหาความร่วมมือในการพัฒนาการบริการวิชาการ ร่วมกับองค์กรภายนอกมหาวิทยาลัย ทั้งในและต่างประเทศ
3. พัฒนาความพร้อมด้านอัตรากำลังบุคลากร และอาคารสถานที่สิ่งอำนวยความสะดวก
4. พัฒนาหลักสูตร การฝึกอบรมให้มีความหลากหลายในรูปแบบวิธีการ สาระ และกลุ่มเป้าหมาย โดยเน้นคุณภาพชีวิต การงาน และสภาพแวดล้อม ให้แก่ทรัพยากรมนุษย์ทุกระดับของภาคตะวันออกเฉียงเหนือ
5. ดำเนินการขยายขอบเขตงานเผยแพร่วิชาการทางสื่อมวลชนให้กว้างขวางมากยิ่งขึ้น
6. ดำเนินการขยายงานบริการวิชาการไปยังกลุ่มประเทศแถบอินโดจีน
7. ดำเนินการรวบรวมข้อมูลเกี่ยวกับโครงการอินโดจีนศึกษา
8. พัฒนาระบบศูนย์ข้อมูลทรัพยากรมนุษย์ในภาคการผลิตของภาคตะวันออกเฉียงเหนือ
9. วิจัยและพัฒนาสื่อ เกี่ยวกับการให้ความรู้เฉพาะด้านเพื่อการพัฒนาทรัพยากรมนุษย์
10. ดำเนินการระดมทุนเพื่อตั้ง "กองทุนบริการวิชาการแก่ชุมชน" เพื่อนำดอกผลมาจัดบริการวิชาการแก่ผู้ด้อยโอกาสทางการศึกษา

การดำเนินงานตามโครงการจัดตั้งสำนักบริการวิชาการ มหาวิทยาลัยบูรพา มีแผนการดำเนินงานดังนี้

ปีงบประมาณ 2535

1. ดำเนินการขอจัดตั้งเป็น "สำนักบริการวิชาการ" โดยให้มีฐานะเทียบเท่าคณะวิชา
2. แสวงหาความร่วมมือในการพัฒนาการบริการวิชาการร่วมกับองค์กรภายนอก มหาวิทยาลัย
3. พัฒนาความพร้อมด้านบุคลากร และอาคารสถานที่
4. พัฒนาหลักสูตรการฝึกอบรม โดยมุ่งกลุ่มเป้าหมายที่บุคลากรในระบบโรงงานอุตสาหกรรม เน้นเนื้อหาด้านภาษาและบริหารงานบุคคล
5. วางแผนการขยายการบริการวิชาการ ของสำนักบริการวิชาการให้เป็นระดับภูมิภาค โดยมุ่งกลุ่มเป้าหมายที่กลุ่มประเทศแถบอินโดจีน
6. ดำเนินงานเผยแพร่วิชาการทางสื่อมวลชน ให้ครอบคลุมพื้นที่ภาคตะวันออกเฉียงเหนือทั้งหมด

ปีงบประมาณ 2536

1. ดำเนินงานขอจัดตั้งเป็น "สำนักบริการวิชาการ" ให้สำเร็จ
2. แสวงหาความร่วมมือในการพัฒนาการบริการวิชาการ ร่วมกับองค์กรภายนอก มหาวิทยาลัย ทั้งในและต่างประเทศ
3. พัฒนาความพร้อมด้านอัตรากำลังบุคลากร และอาคารสถานที่ สิ่งอำนวยความสะดวก
4. พัฒนาหลักสูตร การฝึกอบรมให้มีความหลากหลายในรูปแบบวิธีการ สาระ และกลุ่มเป้าหมาย โดยเน้นคุณภาพชีวิต การงาน และสภาพแวดล้อม ให้แก่ทรัพยากรมนุษย์ทุกระดับของภาคตะวันออกเฉียงเหนือ
5. ดำเนินการขยายขอบเขตงานเผยแพร่วิชาการทางสื่อมวลชนให้กว้างขวางมากยิ่งขึ้น
6. ดำเนินการขยายงานบริการวิชาการไปยังกลุ่มประเทศแถบอินโดจีน
7. ดำเนินการรวบรวมข้อมูลเกี่ยวกับโครงการอินโดจีนศึกษา
8. พัฒนาระบบศูนย์ข้อมูลทรัพยากรมนุษย์ในภาคการผลิตของภาคตะวันออกเฉียงเหนือ
9. วิจัยและพัฒนาสื่อ เกี่ยวกับการให้ความรู้เฉพาะด้าน เพื่อการพัฒนาทรัพยากรมนุษย์
10. ดำเนินการระดมทุนเพื่อตั้ง "กองทุนบริการวิชาการแก่ชุมชน" เพื่อนำดอกผลมาจัดบริการวิชาการแก่ผู้ด้อยโอกาสทางการศึกษา

ปีงบประมาณ 2537

1. พัฒนาความพร้อมและขีดความสามารถด้านบุคลากร และอาคารสถานที่
2. ดำเนินงานบริการวิชาการให้มีความหลากหลายในรูปแบบ วิธีการ สาระ และกลุ่มเป้าหมาย
3. ดำเนินการบริการวิชาการกับกลุ่มประเทศแถบอินโดจีน
4. พัฒนาระบบงานบริการวิชาการ ด้านการเป็นที่ปรึกษาเชิงเทคนิค (Technical Consultant) ให้กับบริษัทที่ขาดแคลนวิศวกรหรือผู้เชี่ยวชาญเฉพาะสาขา
5. พัฒนารูปแบบการนำสื่อมวลชนมาใช้ในการเผยแพร่วิชาการไปสู่กลุ่มเป้าหมายที่หลากหลาย
6. พัฒนาศูนย์ข้อมูลทรัพยากรมนุษย์ ในภาคการผลิตทุกสาขาให้มีความสมบูรณ์
7. แสวงหาความช่วยเหลือและร่วมมือกับองค์การระหว่างประเทศ
8. ดำเนินการวิจัยและพัฒนารูปแบบการพัฒนาทรัพยากรมนุษย์ที่เหมาะสมกับกลุ่มเป้าหมายและสถานการณ์
9. จัดบริการวิชาการ แก่กลุ่มผู้ด้อยโอกาสทางการศึกษา

ปีงบประมาณ 2538

1. ดำเนินงานบริการวิชาการให้มีความหลากหลายในรูปแบบวิธีการ สาระ และกลุ่มเป้าหมาย
2. พัฒนาระบบคอมพิวเตอร์ช่วยสอน (Computer Assist Instruction) เพื่อนำมาใช้ในการพัฒนาระบบการฝึกอบรม
3. พัฒนาระบบศูนย์ข้อมูลทรัพยากรมนุษย์ให้สามารถเชื่อมโยงกับองค์กรที่รับผิดชอบการพัฒนาทรัพยากรมนุษย์ ระดับประเทศได้
4. จัดประชุมทางวิชาการ "ยุทธศาสตร์การพัฒนาทรัพยากรมนุษย์ในระบบอุตสาหกรรม"
5. ดำเนินการวิจัยและพัฒนา รูปแบบการพัฒนาทรัพยากรมนุษย์ที่เหมาะสมกับกลุ่มเป้าหมายและสถานการณ์
6. ขยายระบบงานบริการวิชาการด้านการเป็นที่ปรึกษาเชิงเทคนิคให้กว้างขวางมากยิ่งขึ้น
7. ดำเนินการนำสื่อมวลชนมาเข้าในฐานะ เครื่องมือเผยแพร่ความรู้และค่านิยมทางสังคม ไปสู่กลุ่มเป้าหมายที่กว้างขวาง
8. พัฒนาเครื่องมือที่จำเป็นสำหรับระบบโรงพิมพ์ที่มีประสิทธิภาพเพื่อจัดพิมพ์เอกสารเผยแพร่ โดยสำนักบริการวิชาการดำเนินการจัดพิมพ์เอง
9. ดำเนินการบริการวิชาการ กับกลุ่มประเทศแถบอินโดจีน

ปีงบประมาณ 2539

1. ดำเนินงานบริการวิชาการให้มีความหลากหลายในรูปแบบวิธีการ สาระ และกลุ่มเป้าหมาย โดยเน้นคุณภาพชีวิต การงาน และสภาพแวดล้อมให้แก่ทรัพยากรมนุษย์ทุกระดับของภาคตะวันออกเฉียง
2. วิจัยและพัฒนาโปรแกรมคอมพิวเตอร์ช่วยสอนเพื่อนำมาใช้ในกระบวนการฝึกอบรมเป็นรายบุคคล
3. วิจัยและวางแผนการขยายการจัดการศึกษาไปยังกลุ่มเป้าหมายที่หลากหลายโดยอาศัยระบบข้อมูลทรัพยากรมนุษย์ในภาคการผลิตทุกสาขา
4. วิจัยและพัฒนาสื่อความรู้ในรูปแบบต่าง ๆ เพื่อเพิ่มขีดความสามารถในการเผยแพร่ความรู้และการพัฒนาทรัพยากรมนุษย์สำหรับกลุ่มเป้าหมายเฉพาะต่าง ๆ
5. ขยายเครือข่ายความร่วมมือ ในการ ให้บริการวิชาการ ให้มีความกว้างขวาง และมีประสิทธิภาพสูงขึ้น
6. พัฒนารายการที่เผยแพร่ทางสื่อมวลชนทั้งในด้านรูปแบบ, อุปกรณ์, เทคนิค และเนื้อหา ให้มีประสิทธิภาพสูงขึ้น
7. วิจัยและพัฒนาสื่อความรู้ในรูปแบบต่าง ๆ
8. ดำเนินการบริการวิชาการกับกลุ่มประเทศแถบอินโดจีน โดยแสวงหาแหล่งทุนและความช่วยเหลือจากองค์กรระหว่างประเทศ

ปีงบประมาณ 2540

1. ขยายความร่วมมือด้านการบริการวิชาการกับองค์กรระหว่างประเทศให้กว้างมากยิ่งขึ้น
2. พัฒนาวางระบบงานการบริการวิชาการ ด้านการพัฒนาซอฟต์แวร์ (Software House) ให้เข้มแข็งและกว้างขวาง
3. สร้างเครือข่ายระบบการให้คำปรึกษาด้านอุตสาหกรรมในระบบคอมพิวเตอร์ (Computer on line Consultant)
4. วิจัยและพัฒนาการนำสื่ออิเล็กทรอนิกส์เข้ามาช่วยในการพัฒนาการฝึกอบรมให้มีประสิทธิภาพมากยิ่งขึ้น

5. วัตถุประสงค์

สำนักบริการวิชาการ จะดำเนินการภายใต้วัตถุประสงค์หลัก ดังต่อไปนี้

- 5.1 บริการวิชาการของมหาวิทยาลัยให้มีความหลากหลายในรูปแบบ วิธีการ สาระ และ กลุ่มเป้าหมาย โดยเน้นการพัฒนาคุณภาพชีวิตการงาน และสภาพแวดล้อมให้แก่ ทรัพยากรมนุษย์ทุกระดับของภาคตะวันออกเฉียงเหนือและระดับภูมิภาคระหว่างประเทศ
- 5.2 เป็นศูนย์สรรพวิทยากรของชุมชนเพื่อกระตุ้นศักยภาพการเรียนรู้ของชุมชน ภาคตะวันออกเฉียงเหนือ และเพื่อสร้างสภาพสังคมสารสนเทศที่ประชาชนสามารถเข้าถึง ข่าวสารข้อมูลได้โดยง่าย
- 5.3 พัฒนาสื่อและวิธีการบริการวิชาการให้มีความพร้อม และมีประสิทธิภาพทั้งด้าน ทรัพยากรบุคคลและวิธีการดำเนินงาน
- 5.4 มุ่งพัฒนาเครือข่ายความร่วมมือในการให้บริการวิชาการระหว่างมหาวิทยาลัย กับหน่วยงานภายนอก
- 5.5 ศึกษา ค้นคว้า วิจัยเกี่ยวกับการฝึกอบรมและการบริการวิชาการในรูปแบบต่าง ๆ

6. เหตุผลและความจำเป็นในการจัดตั้ง

การจัดตั้งสำนักบริการวิชาการ มีเหตุผลและความจำเป็น 3 ประการหลัก คือ

- 6.1 การสนองตอบต่อแนวทางพัฒนาหลักของประเทศตาม แผนพัฒนาเศรษฐกิจและสังคมแห่งชาติฉบับที่ 7 (พ.ศ. 2535-2539)
- 6.2 การสร้างโอกาสและการพัฒนาบุคลากรในระบบ โรงงานอุตสาหกรรม
- 6.3 การขยายงานและความคล่องตัวในการให้บริการแก่ สังคม

6.1 เหตุผลและความจำเป็นในการสนองตอบต่อแนวทางพัฒนาหลักของประเทศ ตามแผนพัฒนาเศรษฐกิจและสังคมแห่งชาติฉบับที่ 7 (พ.ศ. 2535-2539)

จากการที่รัฐบาลได้จัดปฐมทัศน์แผนพัฒนาเศรษฐกิจและสังคมแห่งชาติ ฉบับที่ 7 เมื่อวันที่ 9 กันยายน 2534 ณ ศูนย์การประชุมแห่งชาติสิริกิติ์ รัฐบาลได้กำหนดแนวทาง พัฒนาหลักของประเทศเป็น 4 ประการ คือ

1. รักษาอัตราเติบโตทางเศรษฐกิจให้ต่อเนื่อง เหมาะสมและมีเสถียรภาพ เช่น พัฒนา ตลาดทุนพัฒนาการเกษตร พัฒนาการค้าอุตสาหกรรมและการลงทุน พัฒนาวิทยาศาสตร์และ เทคโนโลยี เร่งขยายบริการด้านพื้นฐานพัฒนากรุงเทพฯ และ ปริมณฑล เชื่อมกับชายฝั่งทะเล ตะวันออกเฉียง

2. กระจายรายได้และกระจายการพัฒนาไปสู่ภูมิภาคชนบท เช่นกระจายการถือครองทรัพย์สินด้วยการปฏิรูปที่ดิน ปรับโครงสร้างการผลิตเกษตรกรรม กระจายอุตสาหกรรมไปชนบทพัฒนาความเจริญในภูมิภาค ยกกระดับคุณภาพชีวิตคนชนบท พัฒนาอาชีพคนยากจน

3. พัฒนาทรัพยากรมนุษย์ คุณภาพชีวิตและสิ่งแวดล้อม เช่น พัฒนาการศึกษาระดับสูงกระจายโอกาสการศึกษา ปรับกฎระเบียบ สนับสนุนเอกชนมีส่วนร่วมและลงทุน ขยายสาธารณสุขมูลฐาน รณรงค์ป้องกันแก้ปัญหาเอดส์ พัฒนาจิตใจ วัฒนธรรมและสังคม พัฒนาสิ่งแวดล้อม รัชหลักผู้สร้างมลพิษต้องรับภาระบำบัดและกำจัดมลพิษ ปรับระบบบริหารและจัดการทรัพยากรธรรมชาติ

4. พัฒนากฎหมาย รัฐวิสาหกิจและระบบราชการ เช่น ปรับกฎหมายให้สอดคล้องกระบวนการพัฒนา ปรับประสิทธิภาพรัฐวิสาหกิจ พัฒนาระบบราชการ

จากแนวทางพัฒนาหลักของประเทศ ในข้อ 1 และ 3 จะพบว่า รัฐพยายามที่จะมุ่งพัฒนาทรัพยากรมนุษย์ และมุ่งพัฒนาชายฝั่งทะเลตะวันออกเป็นอย่างยิ่ง

สำนักบริการวิชาการ มหาวิทยาลัยบูรพา จึงมีจุดมุ่งหมายหลักที่จะมุ่งพัฒนาทรัพยากรมนุษย์ โดยเน้นด้านการพัฒนาการศึกษาการกระจายโอกาสทางการศึกษา และส่งเสริมการพัฒนาพื้นที่ชายฝั่งทะเลภาคตะวันออก ตามนโยบายของรัฐบาล

6.2 เหตุผลและความจำเป็นในการสร้างโอกาสและการพัฒนาบุคลากรในระบบ

โรงงานอุตสาหกรรม

จากการที่รัฐบาลได้มีนโยบายในการพัฒนาพื้นที่ชายฝั่งทะเลตะวันออก อย่างจริงจัง ได้ก่อให้เกิดอุตสาหกรรมประเภทต่าง ๆ เกิดขึ้นอย่างมากมาย ดังจะพบว่าเฉพาะในเขตจังหวัดชลบุรี เพียงแห่งเดียวมีนิคมอุตสาหกรรมเกิดขึ้นถึง 5 แห่ง กล่าวคือ นิคมอุตสาหกรรมทองโกร นิคมอุตสาหกรรมแหลมฉบัง นิคมอุตสาหกรรมบางปะกง เฟส 2 นิคมอุตสาหกรรมบ่อวินและนิคมอุตสาหกรรมศรีอโศกพัฒนาพิบูล ซึ่งหากพิจารณาโดยรวมทุกจังหวัดในภาคตะวันออกอันประกอบด้วย จังหวัดชลบุรี จังหวัดระยอง จังหวัดฉะเชิงเทรา จังหวัดนครนายก จังหวัดตราด และจังหวัดจันทบุรี ด้วยแล้วจะมีโครงการจัดสร้างโรงงานอุตสาหกรรมเป็นจำนวนมาก ซึ่งจะเป็นการลงทุน โดยนักลงทุนชาวไทย และชาวต่างประเทศ (ดังรายละเอียด ในตารางที่ 6-1)

ตารางที่ 6-1 แสดงข้อมูลการลงทุนและการจ้างงานเฉพาะที่ได้รับการส่งเสริมการลงทุน จากคณะกรรมการส่งเสริมการลงทุนในเขตจังหวัดภาคตะวันออกเฉียงปี พ.ศ. 2529-2533 (ยกเว้นจังหวัดปราจีนบุรี เป็นข้อมูลตั้งแต่อดีตถึงปัจจุบัน)

จังหวัด	จำนวนโครงการ	การลงทุนรวม	เครื่องจักร	จ้างงานคนไทย	จ้างงานชาวต่างประเทศ
ฉะเชิงเทรา	333	65,140,013	33255626	102039	2298
ระยอง	172	118,168,253	63098593	33350	921
ปราจีนบุรี	35	28534639	29825001	19113	408
ตราด	6	384090	83170	1370	10
นครนายก	3	146891	69100	543	8
จันทบุรี	22	1491003	334493	1969	23
ชลบุรี	213	70097325	42895873	69648	1590
รวม	784	283962214	169561856	228032	5258

- หมายเหตุ
1. หน่วยเงินเป็นหน่วย 1,000 บาท
 2. หน่วยการจ้างงานเป็นหน่วย : คน
 3. ข้อมูลจังหวัดฉะเชิงเทราเป็นข้อมูลรวม ตั้งแต่อดีต-พ.ศ. 2533

ผลจากการลงทุน จะก่อให้เกิดการจ้างงานเป็นจำนวนมาก ซึ่งยังไม่นับรวมโรงงานที่ถูกจัดตั้งขึ้นก่อนหน้า และโรงงานที่ตั้งขึ้นโดยมิได้รับการส่งเสริมการลงทุนอีกหากรวมแล้ว จะทำให้ มีสภาวะการจ้างงานเป็นจำนวนมาก

บุคลากรที่ปฏิบัติงานในโรงงานอุตสาหกรรมเหล่านี้ มีความจำเป็นอย่างยิ่งที่ต้องได้รับการพัฒนาให้มีความรู้ และทักษะในการทำงาน ให้ทันกับสภาพของเทคโนโลยีที่เปลี่ยนแปลงอย่างรวดเร็ว ยิ่งไปกว่านั้น บุคลากรเหล่านี้ยังต้องมีโอกาสทางการศึกษา ในการที่จะพัฒนาตนเอง และนำความรู้ เหล่านี้ไปพัฒนางานเพื่อจะสร้างความก้าวหน้าในหน้าที่การงานให้กับตนเองมากยิ่งขึ้นเรื่อย ๆ

6.3 เหตุผลและความจำเป็นในการพัฒนางานบริการวิชาการ

เดิมการดำเนินงานบริการวิชาการแก่ชุมชน เป็นการดำเนินงานในรูปของ คณะกรรมการโครงการที่มหาวิทยาลัยแต่งตั้งคณะบุคคลคณะหนึ่งไว้รับผิดชอบงานบริการ วิชาการแก่ชุมชน นับตั้งแต่ปี พ.ศ. 2527 เป็นต้นมา ผลการดำเนินงานได้พัฒนาดีขึ้นมา เป็นลำดับ เหตุที่มหาวิทยาลัยบูรพาจำเป็นต้องขอยกฐานะงานบริการวิชาการชุมชนให้เป็น หน่วยงานเทียบเท่าระดับคณะ เพราะมีเหตุผลความจำเป็น ดังนี้

6.3.1 สังคมภาคตะวันออกเฉียงเหนือเป็นทำเลที่ตั้งของมหาวิทยาลัย ได้มีการเปลี่ยนแปลงอย่างรวดเร็ว มีแนวโน้มเข้าสู่ระบบสังคมอุตสาหกรรม (นับตั้งแต่ ปี พ.ศ. 2527 จนถึงปัจจุบัน) มากยิ่งขึ้น ซึ่งลักษณะของสังคมดังกล่าวเป็นสังคมที่มีการเคลื่อนตัว (dynamic) ตลอดเวลา ดังนั้นอิทธิพลจากการเปลี่ยนแปลงของสังคมอย่างรวดเร็วได้มาเป็นตัวเร่งและ บีบบังคับมหาวิทยาลัยต้องปรับทิศทาง เพื่อรองรับต่อความคาดหวังของสังคมให้ทันต่อความ เปลี่ยนแปลงนั้น โดยเฉพาะอย่างยิ่ง งานบริการวิชาการแก่ชุมชนที่เปรียบเสมือนเป็นประตู ทางออกของวิชาการไปสู่สังคมด้วยแล้ว องค์การที่มีหน้าที่ประสานงานดำเนินการกับหน่วยงาน ภายนอก ต้องมีความเข้มแข็งมากขึ้นกว่าที่จะเป็นเพียงคณะกรรมการ โครงการที่เข้ามาตาม วาระแล้วเปลี่ยนไปตามระยะเวลา อันทำให้ขาดความต่อเนื่องของนโยบายและทิศทาง ขาด เอกภาพในการจัดการบริการวิชาการแก่ชุมชน เพราะขาดศูนย์รวมที่จะคอยอำนวยความสะดวก หรือจัดการบริหารโครงการให้ดำเนินการไปอย่างมีประสิทธิภาพที่คงเส้นคงวา เหมือนกัน ทุกโครงการ เพราะในระยะเวลาที่ผ่านมาการดำเนินงานบริหารโครงการ จะดำเนินการโดย คณะกรรมการบริหารที่มาจากอาจารย์หรือเจ้าหน้าที่ของหน่วยงานที่คิดโครงการ ดังนั้น บางครั้งอาจารย์หรือเจ้าหน้าที่ของแต่ละหน่วยงานจะมีรายละเอียดวิธีปฏิบัติที่แตกต่างกัน และโครงการบริการวิชาการแก่ชุมชนที่จะเกิดขึ้นก็แปรผันกับภาระงานสอนหรือภาระงานของ หน่วยงานที่จะคิดโครงการด้วย

6.3.2 ขอบเขตพื้นที่และสาขาวิชาที่ต้องให้บริการวิชาการแก่ชุมชนขยายกว้าง- ขวางมากขึ้นกว่าเดิมมาก ดังจะสังเกตได้จากโครงการบริการวิชาการแก่ชุมชน ในระยะ แรก (ปี พ.ศ. 2527) ลักษณะโครงการมักเน้นหนักด้านการศึกษา แต่มาในระยะหลังจาก รัฐบาลดำเนินการพัฒนาพื้นที่ชายฝั่งทะเลตะวันออกเฉียงใต้แล้ว ขอบเขตพื้นที่และสาขา วิชาที่ต้องให้บริการมีมาก และกว้างขวางกว่าเดิมเป็นอันมาก ซึ่งในส่วนนี้ สำนักบริการ จะมีภาระในการให้บริการวิชาการที่สอดคล้องกับทิศทางการพัฒนาวิชาการของมหาวิทยาลัย

6.3.2.1 การบริการวิชาการที่ สำนักบริการวิชาการทำหน้าที่ประสาน งาน บริหารโครงการ ส่วนคณะวิชาต่าง ๆ เป็นฝ่ายอำนวยความสะดวก

6.3.2.2 การบริการวิชาการที่ไม่เข้าข่ายหรือเป็นสาขาต้องอาศัยสหวิทยาการ (Inter disciplinary) สำนักบริการวิชาการจะเป็นผู้ดำเนินการทั้งด้านการบริหารโครงการและฝ่ายอำนวยการหลักสูตร

ดังนั้น การที่พื้นที่และสาขาวิชาที่ต้องขยายขอบเขตกว้างขวางมากขึ้นนั้น ทำให้จำเป็นต้องมีมหาวิทยาลัยต้องมีหน่วยงานที่เข้มแข็งและมีบุคลากรทำหน้าที่ในการบริการวิชาการอย่างจริงจังต่อเนื่อง คงเส้นคงวา เพื่อให้การบริการวิชาการแก่ชุมชนเป็นประจักษ์ทางออกนอกความเป็นเลิศทางวิชาการช่วยเหลือชุมชนได้อย่างทันที่ทันใจและสอดคล้องกับสภาพลักษณะทางวิชาการของมหาวิทยาลัย

6.3.3 การพัฒนางานบริการวิชาการสู่สังคมนานาชาติตามแผนพัฒนาการศึกษา ระดับอุดมศึกษา ระยะที่ 7 ได้มีแนวนโยบายในการพัฒนาสถาบันอุดมศึกษาให้เข้าสู่ความเป็นนานาชาติมากยิ่งขึ้น มหาวิทยาลัยบูรพาจึงมีแนวทางการพัฒนาขยายขอบข่ายงานบริการวิชาการออกสู่สังคมระหว่างประเทศให้มากยิ่งขึ้น นอกจากนี้จะเป็นการปฏิบัติตามแนวนโยบายของรัฐแล้วยังเป็นโอกาสดีในการเปิดโอกาสการเพิ่มพูนประสบการณ์ให้แก่คณาจารย์และเจ้าหน้าที่ของมหาวิทยาลัย รวมไปถึงการเผยแพร่ชื่อเสียงเกียรติคุณของมหาวิทยาลัยด้วย

7. ความเป็นมาของโครงการ

ภาระหน้าที่ด้านการบริการวิชาการแก่ชุมชน เป็นภาระหลักของสถาบันอุดมศึกษา ด้วยเหตุนี้ มหาวิทยาลัยบูรพา ได้ตระหนักในความสำคัญของบทบาทนี้ จึงได้ริเริ่มดำเนินการโครงการบริการวิชาการแก่ชุมชนในรูปแบบต่าง ๆ มาตั้งแต่ยังเป็นวิทยาลัยวิชาการศึกษา บางแสน จนกระทั่งได้รับการยกฐานะขึ้นเป็น มหาวิทยาลัยศรีนครินทรวิโรฒ บางแสน บทบาทและภาระประการนี้ ได้ทวีมากขึ้นเป็นลำดับ มหาวิทยาลัยจึงได้ตั้ง งานบริการวิชาการชุมชนขึ้นเป็นหน่วยงานภายในสังกัด กองธุรกิจวิทยาเขต และดำเนินการด้านบริการวิชาการแก่ชุมชน โดยเน้นการบริการด้านการฝึกอบรมระยะสั้นเป็นส่วนใหญ่

ปี พ.ศ. 2534 มหาวิทยาลัยได้ปรับเปลี่ยนสถานภาพ จากมหาวิทยาลัยศรีนครินทรวิโรฒ บางแสน มาเป็นมหาวิทยาลัยบูรพา และมหาวิทยาลัยมีนโยบายยกระดับของงานบริการวิชาการแก่ชุมชนซึ่งดำเนินการในรูปแบบโครงการพิเศษ เป็นการภายในมาเป็นเวลานาน ให้เป็นสำนักบริการวิชาการ ซึ่งจะสามารถกระทำหน้าที่ในการบริการวิชาการแก่ชุมชนได้กว้างขวางและทั่วถึงมากยิ่งขึ้นประกอบกับรัฐบาลมีนโยบายในการพัฒนาพื้นที่ชายฝั่งทะเลตะวันออกอย่างจริงจัง ดังนั้น มหาวิทยาลัยจึงเสนอโครงการจัดตั้งสำนักบริการวิชาการเข้าบรรจุในแผนพัฒนา เศรษฐกิจและสังคมแห่งชาติ ฉบับที่ 7 (2535-2539) ซึ่งก็ได้รับการอนุมัติให้บรรจุไว้ในแผนพัฒนาฯ ระยะที่ 7 (ตามรายละเอียดในภาคผนวก) โดยสามารถดำเนินการได้ตั้งแต่ปีงบประมาณ 2535

8. ผลงานที่ล่วงมาแล้วของโครงการ

8.1 การสำรวจหาความจำเป็นในการจัดบริการวิชาการ

โครงการสำนักบริการวิชาการ ได้ดำเนินการสำรวจหาความจำเป็นในการจัดบริการวิชาการ สำหรับชุมชนภาคตะวันออกเฉียงเหนือ รวม 2 ครั้ง คือ

ครั้งที่ 1 ดำเนินการเมื่อปี พ.ศ. 2527

ครั้งที่ 2 ดำเนินการเมื่อปี พ.ศ. 2529

ครั้งที่ 3 กำลังอยู่ระหว่างดำเนินการ

8.2 การจัดพิมพ์เอกสารเผยแพร่

การจัดพิมพ์เอกสารเผยแพร่ ได้ดำเนินการจัดพิมพ์โดยใช้งบประมาณของมหาวิทยาลัยและการสนับสนุนจากหน่วยงานภาคเอกชน ลักษณะเนื้อหาที่นำมาจัดพิมพ์นั้นเป็นบทความที่นำออกเผยแพร่ทางรายการวิทยุกระจายเสียง ตามโครงการเผยแพร่วิชาการทางวิทยุกระจายเสียง มีการจัดพิมพ์ ดังนี้

8.2.1 บทความจากรายการ "วิทยาศาสตร์เพื่อประชาชน"

เริ่มจัดพิมพ์ ตั้งแต่ ปี พ.ศ. 2527 จนถึงปัจจุบัน รวม 14 เล่ม
จำนวนพิมพ์เล่มละ 1,000 ฉบับ รวม 14,000 ฉบับ

8.2.2 บทความจากรายการ "มนุษย์กับวัฒนธรรม"

เริ่มจัดพิมพ์ตั้งแต่ปี พ.ศ. 2528 จนถึงปัจจุบัน จำนวนพิมพ์รวม
6,000 ฉบับ

8.2.3 เอกสารเผยแพร่โครงการบริการวิชาการ

เริ่มจัดพิมพ์ตั้งแต่ ปี พ.ศ. 2527 จนถึงปัจจุบัน จำนวนพิมพ์
รวม 14,000 ฉบับ

8.3 โครงการเผยแพร่วิชาการทางวิทยุกระจายเสียง

ดำเนินการเผยแพร่วิชาการจากนักวิชาการในมหาวิทยาลัยออกไปสู่ชุมชนโดยผ่านทางสื่อมวลชน ทั้งนี้ระยะแรกดำเนินการโดยผ่านวิทยุกระจายเสียง ซึ่งได้รับการนำเผยแพร่ออกอากาศ ดังนี้

8.3.1 รายการวิทยาศาสตร์เพื่อประชาชน

ลักษณะรายการ เสนอความรู้ทางวิทยาศาสตร์และเทคโนโลยี
ครั้งละ 15 นาที ออกอากาศสัปดาห์ละ 1 ครั้ง/สถานี โดยผ่านสถานีวิทยุกระจายเสียงต่างๆ
ดังนี้

ลำดับที่	ชื่อสถานี	ความถี่	วันออกอากาศ	เวลาออกอากาศ
1.	สวท.เอฟ.เอ็ม.ขอนแก่น	99.50	วันจันทร์	14.30-14.45 น.
2.	สวท.เอฟ.เอ็ม.อุบลราชธานี	98.50	วันพฤหัสบดี	08.05-08.20 น.
3.	สวท.เอฟ.เอ็ม.ศรีสะเกษ	100.25	วันอาทิตย์	09.15-09.30 น.
4.	สวท.เอฟ.เอ็ม.สุรินทร์	97.50	วันศุกร์	18.30-18.45 น.
5.	สวท.เอฟ.เอ็ม.บุรีรัมย์	101.75	วันอาทิตย์	09.45-10.00 น.
6.	สวท.เอฟ.เอ็ม.นครราชสีมา	106.25	วันเสาร์	16.30-16.45 น.
7.	สวท.เอฟ.เอ็ม.ลำปาง	97.00	วันอาทิตย์	18.30-18.45 น.
8.	สวท.เอฟ.เอ็ม.เชียงใหม่	98.00	วันอังคาร	08.40-08.55 น.
9.	สวท.เอฟ.เอ็ม.เชียงราย	95.75	วันเสาร์	17.35-17.50 น.
10.	สวท.เอฟ.เอ็ม.ลำพูน	95.00	วันอาทิตย์	11.30-11.45 น.
11.	สวท.เอฟ.เอ็ม.พะเยา	95.25	วันอาทิตย์	13.00-13.15 น.
12.	สวท.เอฟ.เอ็ม.น่าน	94.75	วันจันทร์	10.30 10.45 น.
13.	สวท.เอฟ.เอ็ม.น่าน	1368	วันศุกร์	13.30-13.45 น.
14.	สวท.เอฟ.เอ็ม.พิษณุโลก	94.25	วันเสาร์	18.15-18.30 น.
15.	สวท.เอฟ.เอ็ม.ตาก	102.00	วันเสาร์	09.15-09.30 น.
16.	สวท.เอฟ.เอ็ม.สุราษฎร์ธานี	95.50	วันอาทิตย์	09.10-09.25 น.
17.	สวท.เอฟ.เอ็ม.นครศรีธรรมราช	100.00	วันอาทิตย์	10.15-10.30 น.
18.	สวท.เอฟ.เอ็ม.ภูเก็ต	96.75	วันอังคาร	10.30-10.45 น.
19.	สวท.เอฟ.เอ็ม.ระนอง	107.25	วันจันทร์	14.05-14.20 น.
20.	สวท.เอฟ.เอ็ม.สงขลา	90.50	วันอาทิตย์	14.30-14.45 น.
21.	สวท.เอฟ.เอ็ม.ยะลา	94.50	วันอาทิตย์	18.30-18.45 น.
22.	สวท.เอฟ.เอ็ม.สตูล	95.50	วันอังคาร	14.30-14.45 น.
23.	สวท.เอฟ.เอ็ม.ตรัง	91.25	วันเสาร์	08.30-08.45 น.
24.	สวท.เอฟ.เอ็ม.นราธิวาส	105.25	วันเสาร์	14.30-14.45 น.
25.	สวท.เอฟ.เอ็ม.ตราด	1584	วันอาทิตย์	19.30-19.45 น.
26.	วปถ.8 สมุทรสาคร	1140	วันอาทิตย์	06.15-06.30 น.
27.	ยานเกราะ 828	828	วันเสาร์	18.15-18.30 น.
28.	สวท.จันทบุรี	1125	วันศุกร์	14.15-14.30 น.
29.	สท.5 พัทยา	104.75	วันอังคาร	18.15-18.30 น.
30.	มทบ.14 ชลบุรี	98.25	วันจันทร์	18.15-18.30 น.

8.3.2 รายการมนุษย์กับวัฒนธรรม

ลักษณะรายการเสนอความรู้เกี่ยวกับสังคมศาสตร์และมนุษยศาสตร์
ครั้งละ 15 นาที ออกอากาศสัปดาห์ละ 3 ครั้ง โดยผ่านสถานีวิทยุกระจายเสียงต่าง ๆ ดังนี้

ก. สถานีวิทยุ กองทัพอากาศที่ 1 ปราจีนบุรี

ความถี่ 1140 KHz.(AM)

วันออกอากาศ วันอาทิตย์ เวลา 19.30 - 19.45 น.

ข. สถานีวิทยุกระจายเสียงแห่งประเทศไทย จันทบุรี

ความถี่ 1125 KHz (AM)

วันออกอากาศ วันอังคาร เวลา 14.15 - 14.30 น.

ค. สถานีวิทยุ ส.ทร.5 พัทยา

ความถี่ 104.75 MHz (FM)

วันออกอากาศ วันพุธ เวลา 18.15 - 18.30 น.

ง. สถานีวิทยุ มทบ.14 ชลบุรี

ความถี่ 98.25 MHz (FM)

วันออกอากาศ วันอังคาร เวลา 18.15 - 18.30 น.

8.3.3 รายการบางแสนสังคีต

ลักษณะรายการเสนอความรู้เกี่ยวกับดนตรีไทย ออกอากาศสัปดาห์ละ
1 ครั้ง ๆ ละ 15 นาที ทางสถานีวิทยุ ส.ทร.5 พัทยา ความถี่ 104.75 MHz ปัจจุบัน
งดออกอากาศชั่วคราว

8.3.4 รายการดนตรีปริทรรศน์

ลักษณะรายการเสนอความรู้เกี่ยวกับดนตรีไทย ออกอากาศสัปดาห์ละ
1 ครั้ง ๆ ละ 15 นาที ปัจจุบันงดออกอากาศชั่วคราว

8.3.5 รายการสุขภาพดีมีสุข

ลักษณะรายการเสนอความรู้เกี่ยวกับสุขภาพอนามัย สำหรับ
ประชาชนออกอากาศสัปดาห์ละ 1 ครั้ง ๆ ละ 15 นาที ปัจจุบันงดออกอากาศชั่วคราว

8.4 โครงการฝึกอบรม

โครงการสำนักบริการวิชาการ ได้ดำเนินการเปิดการอบรมแก่บุคคลทั่วไป
หรือหน่วยงานทั้ง ภาครัฐ และภาคธุรกิจ เอกชน จำนวนมาก ดังนี้

ปี พ.ศ. 2527

ชื่อโครงการที่เปิดบริการ

1. โครงการฝึกอบรมวิชาผู้กำกับลูกเสือสามัญรุ่นใหญ่
2. โครงการอบรมเจ้าหน้าที่และผู้บังคับบัญชาเยาวชน "ผู้นำเยาวชน" "
3. โครงการอบรมคอมพิวเตอร์สำหรับบุคคลทั่วไป รุ่นที่ 3
4. โครงการสัมมนาครูแนะแนว
5. โครงการภาษาอังกฤษ สำหรับนักเรียนมัธยมปลาย เพื่อสอบเอ็นทรานซ์
6. โครงการอบรมคอมพิวเตอร์สำหรับครู
7. โครงการพัฒนาผู้นำเยาวชนภาคตะวันออกเฉียง
8. โครงการอบรมการพูดในที่ชุมชน
9. โครงการอบรมเชิงปฏิบัติการ "การใช้สื่อสิ่งพิมพ์และสื่อมวลชนเพื่อการประชาสัมพันธ์"
10. โครงการเต็นร่าเพื่อสุขภาพ

ปี พ.ศ. 2528

ชื่อโครงการที่เปิดบริการ

1. โครงการคอมพิวเตอร์ (โครงการต่อเนื่องยังไม่สิ้นสุด)
2. โครงการพัฒนาการอัตรัดมโรคติของนักเรียน
3. โครงการสัมมนาครูแนะแนว ภาคตะวันออกเฉียง
4. โครงการอบรมการใช้รถใช้ถนนที่ถูกกฎจราจรครั้งที่ 1
5. โครงการอบรมการวิจัยทางพฤติกรรมศาสตร์
6. โครงการบางแสนบาสเกตบอลล์แคมป์ ครั้งที่ 1
7. โครงการสร้างเครื่องมือวัดผล
8. โครงการอบรมการวัดผลการศึกษา
9. โครงการอบรมการพูดในที่ชุมชน ครั้งที่ 4
10. โครงการอบรมภาษาญี่ปุ่นพื้นฐาน
11. โครงการสัมมนาครูสอนพุทธศาสนา
12. โครงการอบรมหัวหน้าหน่วยประชาสัมพันธ์ระดับ รองสารวัตินเขต บก.ภ. 2
13. โครงการอบรม "ยุทธศาสตร์การพัฒนาตนเองเพื่อเป็นข้าราชการที่มีประสิทธิภาพ" (ข้าราชการระดับ 3 - 5 ใน 7 จังหวัดภาคตะวันออกเฉียง)
14. โครงการอบรมครูสอนอาชีพศึกษา

ปี พ.ศ. 2529

ชื่อโครงการที่เปิดบริการ

1. โครงการสร้างเครื่องมือวัดผลกลุ่มวิชาภาษาอังกฤษ
2. โครงการการสร้างเครื่องมือวัดผลกลุ่มวิชาภาษาอังกฤษ
3. โครงการอบรมการใช้รถใช้ถนนที่ถูกต้องจราจร ครั้งที่ 2
4. โครงการอบรมเบเกอรี่
5. โครงการอบรมดนตรีสากลสำหรับเยาวชน
6. โครงการอบรมนาฏศิลป์สำหรับเยาวชน
7. โครงการเครื่องปั้นดินเผา
8. โครงการอบรมบางแสนบาสเกตบอลแคมป์ครั้งที่ 2
9. โครงการสัมมนาครูแนะแนวครั้งที่ 3 การแนะแนวอาชีพ
10. โครงการสัมมนาเรื่องเอกภาพในการจัดการศึกษา
11. โครงการเต็นร่าเพื่อสุขภาพ
12. โครงการอบรมคอมพิวเตอร์สำหรับบุคคลทั่วไปรุ่น 9
13. โครงการสัมมนาเชิงปฏิบัติการเรื่อง "ครูสอนคอมพิวเตอร์"
14. โครงการอบรมคอมพิวเตอร์ สำหรับบุคคลทั่วไป รุ่น 10
15. โครงการอบรมคอมพิวเตอร์ สำหรับบุคคลทั่วไป รุ่น 11
16. โครงการเบเกอรี่ 2
17. โครงการเบเกอรี่ 3
18. โครงการประชาสัมพันธ์รัฐกิจ
19. โครงการอบรมภาษาญี่ปุ่นพื้นฐาน
20. โครงการอบรมการพูดสำหรับนักบริหาร
21. โครงการอบรม "ยุทธศาสตร์การพัฒนาร่างกายเพื่อเป็นข้าราชการที่มีประสิทธิภาพ" รุ่นที่ 2 (ข้าราชการระดับ 3 - 5 ใน 7 จังหวัดภาคตะวันออก)
22. โครงการชุมนุมยุวเกษตรกร ระดับประเทศครั้งที่ 23
23. โครงการอบรมภาษาญี่ปุ่นเพื่อชีวิตประจำวัน
24. โครงการอบรมการพัฒนาความเป็นผู้นำ
25. โครงการอบรม แม่ชีอาสาสมัคร

ปี พ.ศ. 2530

โครงการบริการวิชาการแก่ชุมชน (หน่วย :โครงการ)

- 1) โครงการขยายพันธุ์พืช
- 2) โครงการเบเกอร์รี่ 3
- 3) โครงการอบรมเชิงปฏิบัติการการผลิตซอฟต์แวร์ภาษาไทยเพื่อการศึกษา
- 4) โครงการอบรมเชิงปฏิบัติการภาษาโลโก้สำหรับครู 1
- 5) โครงการอบรมเชิงปฏิบัติการการเขียนโปรแกรมคำนวณด้านภาษา APL
- 6) โครงการสำหรับงานวิจัยทางวิทยาศาสตร์และคณิตศาสตร์
- 7) โครงการอบรมเชิงปฏิบัติการการเขียนโปรแกรมคำนวณ
- 8) โครงการอบรมการเขียนโปรแกรมภาษา (PASCAL)
- 9) โครงการอบรมภาษาไทยสำหรับชาวต่างประเทศ
- 10) โครงการอบรมเชิงปฏิบัติการการพูดสำหรับนักบริหาร
- 11) โครงการอบรมเชิงปฏิบัติการนาฏศิลป์สำหรับครูและบุคคลทั่วไป
- 12) โครงการสัมมนาเทคนิคการปรับวงดนตรีไทย
- 13) โครงการปฏิบัติงานพิมพ์ซิลค์สกรีนเบื้องต้น
- 14) โครงการเทคนิคการฝึกอบรม
- 15) โครงการสัมมนาครูแนะแนวประถมศึกษาในภาคตะวันออกเฉียง
- 16) โครงการประชาสัมพันธ์รัฐกิจ

ปี พ.ศ. 2531

- 1) โครงการฝึกอบรมการใช้รถใช้ถนนที่ถูกต้องจราจร
- 2) โครงการอบรมคอมพิวเตอร์สำหรับบุคคลทั่วไป ครั้งที่ 15
- 3) โครงการอบรมคอมพิวเตอร์สำหรับบุคคลทั่วไป ครั้งที่ 16
- 4) โครงการอบรมการพัฒนาความเป็นผู้นำ
- 5) โครงการอบรมครูผู้สอนพระภิกษุสงฆ์
- 6) โครงการอบรมภาษาอังกฤษภาคฤดูร้อน
- 7) โครงการยุทธศาสตร์การพัฒนาตนเองเพื่อเป็นข้าราชการที่มีประสิทธิภาพ
- 8) โครงการงานวันเด็กแห่งชาติ
- 9) โครงการอบรมภาษาอังกฤษเพื่อการสื่อสาร
- 10) โครงการอาสาพัฒนาคุณภาพชีวิตชนบทยากจน
- 11) โครงการ Speech and Conversation

- 12) โครงการอบรมประชุมทางวิชาการวัดผลการศึกษา เรื่อง "การวัดจิตพิสัย"
- 13) โครงการอบรมภาษาอังกฤษเพื่อการสื่อสารสำหรับเจ้าหน้าที่และพนักงาน
โรงพยาบาลชลบุรี
- 14) โครงการฝึกอบรมภาษาอังกฤษหลักสูตร English for Communication

ปี พ.ศ. 2532

- 1) โครงการฝึกอบรมภาษาจีน
- 2) โครงการเพิ่มพูนประสิทธิภาพบรรณารักษ์โรงเรียน
- 3) โครงการสอนว่ายนํ้าคณะพลศึกษา
- 4) โครงการทักษะการถ่ายภาพสไลด์ รุ่นที่ 1
- 5) โครงการทักษะการถ่ายภาพสไลด์ รุ่นที่ 2
- 6) โครงการทักษะการถ่ายภาพสไลด์ รุ่นที่ 3
- 7) โครงการทักษะการถ่ายภาพสไลด์ รุ่นที่ 4

ปี พ.ศ. 2533

- 1) โครงการค่ายวิทยาศาสตร์ทางทะเล
- 2) โครงการอบรมนาฏศิลป์สำหรับรุ่นเยาว์
- 3) โครงการอบรมนาฏศิลป์ชั้นสูง
- 4) โครงการ Reading Comprehension
- 5) โครงการ Listening and Speaking
- 6) โครงการฝึกอบรมการสร้างพิพิธภัณฑ์สัตว์
- 7) โครงการการเขียนภาษาอังกฤษเพื่อการสื่อสาร
- 8) โครงการอบรมคอมพิวเตอร์สำหรับนักศึกษาสถาบันอาชีวศึกษา
และวิชาชีพ ครั้งที่ 4 เรื่อง
- 9) โครงการอบรมคอมพิวเตอร์เพื่อการพัฒนาอาชีพ
- 10) โครงการอบรมคอมพิวเตอร์สำหรับบุคคลทั่วไป ครั้งที่ 23
- 11) โครงการอบรมคอมพิวเตอร์เพื่อการพัฒนาอาชีพ ครั้งที่ 2
- 12) โครงการอบรมคอมพิวเตอร์สำหรับบุคคลทั่วไป ครั้งที่ 24
- 13) โครงการอบรมคอมพิวเตอร์สำหรับนักศึกษาสถาบันอาชีวศึกษาและ
วิชาชีพ ครั้งที่ 5
- 14) โครงการอบรมคอมพิวเตอร์สำหรับบุคคลทั่วไป ครั้งที่ 25

ปี พ.ศ. 2534

- 1) โครงการอบรมภาษาญี่ปุ่นขั้นพื้นฐาน
- 2) โครงการอบรมภาษาเกาหลีเบื้องต้น
- 3) โครงการอบรมมัคคุเทศก์ รุ่นที่ 1
- 4) โครงการอบรมคอมพิวเตอร์สำหรับนักศึกษาสถาบันอาชีวศึกษา
และวิชาชีพ ครั้งที่ 6
- 5) โครงการอบรมคอมพิวเตอร์สำหรับบุคคลทั่วไป ครั้งที่ 26
- 6) โครงการอบรมคอมพิวเตอร์สำหรับนักศึกษาสถาบันอาชีวศึกษา
และวิชาชีพ ครั้งที่ 7
- 7) โครงการอบรมคอมพิวเตอร์หลักสูตรระยะสั้นสำหรับนิสิต
มหาวิทยาลัยบูรพาครั้งที่ 1
- 8) โครงการอบรมสำหรับบุคคลทั่วไป ครั้งที่ 27
- 9) โครงการอบรมคอมพิวเตอร์สำหรับนักศึกษาสถาบันอาชีวศึกษา
และวิชาชีพ ครั้งที่ 8

ปี พ.ศ. 2535

- 1) โครงการ MINI MBA
- 2) โครงการอบรมมินิบัญชี
- 3) โครงการอบรมภาษาจีนกลาง
- 4) โครงการอบรมภาษาญี่ปุ่น
- 5) โครงการสร้างจิตสำนึกแห่งความปลอดภัย
- 6) โครงการอบรมสร้างทีมงาน
- 7) โครงการอบรมมัคคุเทศก์ รุ่นที่ 2
- 8) โครงการประชุมสัมมนา มิติใหม่ในการพัฒนาสิ่งแวดล้อมภาคตะวันออก
- 9) โครงการอบรมเนื้อหาและวิธีสอนคณิตศาสตร์หลักสูตรใหม่
- 10) โครงการศิลปศึกษา
- 11) โครงการดนตรีไทยสำหรับครู
- 12) โครงการดนตรีไทยสำหรับเยาวชน
- 13) โครงการนาฏศิลป์สำหรับครู

- 14) โครงการนาฏศิลป์สำหรับเยาวชน
- 15) โครงการอบรมคอมพิวเตอร์สำหรับนักศึกษาสถาบันอาชีวศึกษาและวิชาชีพ ครั้งที่ 9
- 16) โครงการค่ายคอมพิวเตอร์สำหรับนักเรียนโรงเรียนพุทธโสธร
- 17) โครงการอบรมคอมพิวเตอร์หลักสูตรระยะสั้นสำหรับนิสิตมหาวิทยาลัยบูรพา ครั้งที่ 2
- 18) โครงการอบรมคอมพิวเตอร์สำหรับบุคคลทั่วไป ครั้งที่ 29
- 19) โครงการอบรมคอมพิวเตอร์สำหรับบุคคลทั่วไป ครั้งที่ 30
- 20) โครงการอบรมคอมพิวเตอร์หลักสูตรระยะสั้นสำหรับนิสิตมหาวิทยาลัยบูรพา ครั้งที่ 3
- 21) โครงการอบรมคอมพิวเตอร์หลักสูตรระยะสั้นสำหรับนิสิตมหาวิทยาลัยบูรพา ครั้งที่ 4
- 22) โครงการอบรมคอมพิวเตอร์สำหรับนักศึกษาสถาบันอาชีวศึกษาและวิชาชีพ ครั้งที่ 10
- 23) โครงการอบรมคอมพิวเตอร์หลักสูตรระยะสั้นสำหรับนิสิตมหาวิทยาลัยบูรพา ครั้งที่ 5
- 24) โครงการอบรมคอมพิวเตอร์สำหรับบุคคลทั่วไป ครั้งที่ 31
- 25) โครงการอบรมคอมพิวเตอร์หลักสูตรระยะสั้นสำหรับนิสิตมหาวิทยาลัยบูรพา ครั้งที่ 6
- 26) โครงการพัฒนาความรู้ทางคอมพิวเตอร์สำหรับบุคลากรของมหาวิทยาลัยบูรพา ครั้งที่ 7
- 27) โครงการอบรมคอมพิวเตอร์สำหรับบุคลากรของท่าเรือพาณิชย์แหลมฉบัง

เผยแพร่วิชาการชุมชนทางสื่อมวลชน (หน่วย : ครั้ง)

- 1) จัดทำรายการ "วิทยาศาสตร์เพื่อประชาชน" เพื่อออกอากาศทางสถานีวิทยุกระจายเสียง 4 สถานี เป็นประจำปีละ 192 ครั้ง
- 2) จัดทำรายการ "มนุษย์กับวัฒนธรรม" เพื่อออกอากาศทางสถานีวิทยุกระจายเสียง 3 สถานี เป็นประจำปีละ 144 ครั้ง

- 3) จัดทำรายการ "สุขภาพดีมีสุข" เพื่อออกอากาศทางสถานีวิทยุกระจายเสียง 1 สถานี เป็นประจำปีละ 48 ครั้ง
- 4) จัดทำรายการ "ดนตรีปริทรรศน์" เพื่อออกอากาศทางสถานีวิทยุกระจายเสียง 1 สถานีเป็นประจำปีละ 48 ครั้ง
- 5) จัดพิมพ์หนังสือรวมบทความรายการที่ออกอากาศทางสถานีวิทยุกระจายเสียงเป็นประจำปีละ 1 ครั้ง

9. เป้าหมายของโครงการ

สำนักบริการวิชาการ มีเป้าหมายในการดำเนินการ ดังนี้

9.1 พัฒนางานบริการวิชาการ ให้มีความหลากหลายในรูปแบบวิธีการ สาระและกลุ่มเป้าหมาย อดเน้นคุณภาพชีวิต การงาน และสภาพแวดล้อม ให้แก่ทรัพยากรมนุษย์ทุกระดับของภาคตะวันออกเฉียง

9.2 พัฒนาเครือข่ายความร่วมมือในการให้บริการวิชาการระหว่าง สำนักบริการวิชาการกับหน่วยงานภายนอกมหาวิทยาลัย

9.3 ดำเนินการนำสื่อมวลชนมาใช้ในฐานะ เครื่องมือเผยแพร่ความรู้และ คำนิยมทางสังคมไปสู่กลุ่มเป้าหมายที่กว้างขวาง

9.4 พัฒนาระบบข้อมูลทรัพยากรมนุษย์ในภาคการผลิตทุกสาขา เพื่อรองรับ การวางแผนการขยายการจัดการการศึกษาไปยังกลุ่มเป้าหมายที่หลากหลาย

9.5 วิจัยและพัฒนาสื่อในรูปแบบต่าง ๆ เพื่อเพิ่มขีดความสามารถ ในการเผยแพร่ความรู้และการพัฒนาทรัพยากรมนุษย์สำหรับกลุ่มเป้าหมายเฉพาะ ต่าง ๆ

9.6 ขยายขอบเขตการบริการวิชาการไปยังกลุ่มประเทศแถบอินโดจีนโดย มุ่งเน้นการพัฒนาทรัพยากรมนุษย์ตามนโยบายรัฐบาล

9.7 ตั้งกองทุน เพื่อสนับสนุนการให้บริการวิชาการแก่ชุมชน

10. ระบบการศึกษา

สำนักบริการวิชาการ จะมีลักษณะงานบริการวิชาการที่มีความหลากหลาย ในรูปแบบ วิธีการ สาระ และกลุ่มเป้าหมาย แต่ส่วนหนึ่งของงานบริการวิชาการ จะมีการ พัฒนาหลักสูตรเพื่อการพัฒนาทรัพยากรมนุษย์ ที่มุ่งเน้นคุณภาพชีวิต การงาน และสภาพแวดล้อม ให้แก่ทรัพยากรมนุษย์ทุกระดับของภาคตะวันออกเฉียง

11. จำนวนผู้รับบริการและปริมาณงานเป้าหมาย

การให้บริการทางวิชาการของ สำนักบริการวิชาการ ไม่มีนักศึกษาประจำ แต่จะเป็นผู้เข้ารับการอบรมในแต่ละหลักสูตร ซึ่งมีเป้าหมาย ผู้เข้ารับการบริการของสำนักบริการวิชาการ ดังนี้

กิจกรรม	จำนวน					จำนวน หน่วยของ แต่ละกิจกรรม
	2535	2536	2537	2538	2539	
ก. การฝึกอบรม	400	1,000	2,000	2,500	3,500	หน่วย:คน
ข. การผลิตรายการวิทยุ กระจายเสียง	104	1,440	1,440	1,440	1,500	หน่วย:รายการ
ค. การผลิตรายการวิทยุ โทรทัศน์	1	2	2	4	6	หน่วย:รายการ
ง. การผลิตเทปโทรทัศน์	-	2	4	4	8	หน่วย:รายการ
จ. การผลิตวารสาร เอกสาร	500	1,000	1,000	2,000	5,000	หน่วย:เล่ม
ฉ. การวิจัยพัฒนาสื่อ	-	2	4	8	10	หน่วย:รายการ
ช. การเป็นที่ปรึกษาโครงการ	2	2	10	15	20	หน่วย:โครงการ
ซ. การบริการที่พักและ จัดการฝึกอบรม	10	20	40	40	40	หน่วย:ครั้ง
ณ. การวิจัยพัฒนาการฝึกอบรม	-	1	2	6	8	

12. การดำเนินงาน

12.1 บทบาทการดำเนินงานของสำนักบริการวิชาการ จะกระทำ 2 บทบาท คือ

12.1.1 เป็นหน่วยประสานงานเพื่อให้คณะวิชาต่าง ๆ ดำเนินโครงการบริการวิชาการ โดยมีสำนักบริการวิชาการเป็นผู้บริหารโครงการคณะวิชาเป็นฝ่ายอำนวยการด้านวิชาการ

12.1.2 เป็นหน่วยจัดดำเนินการบริการวิชาการในเรื่องที่อาจจะไม่ตรงกับ ความรับผิดชอบของคณะวิชาใดวิชาหนึ่ง หรืออาจเป็นลักษณะสหสาขาวิชา สำนักบริการวิชาการจะเป็นผู้ดำเนินการและ/หรือผู้ประสานงานทั้งหมด

12.2 ลักษณะโครงการบริการวิชาการ ที่จะดำเนินการ แบ่งเป็น 2 ลักษณะ คือ

12.2.1 การบริการวิชาการในลักษณะการร่วมพัฒนา โดยไม่คิดค่าใช้จ่าย จากผู้รับบริการเป็นบริการวิชาการแบบให้เปล่า เพื่อเป็นการพัฒนาประเทศพัฒนาทรัพยากร มนุษย์ตามนโยบายของรัฐ ซึ่งงบประมาณในการดำเนินการ อาจได้รับจัดสรรจากงบประมาณ แผ่นดิน งบประมาณเงินรายได้ของมหาวิทยาลัย หรือจากกองทุนสำนักบริการวิชาการ

12.2.2 การบริการวิชาการในลักษณะผู้รับบริการต้องเสียค่าใช้จ่ายในการ ขอรับบริการ โดยผู้ขอรับบริการแจ้งความจำนงตามโครงการที่มหาวิทยาลัยกำหนดขึ้นหรือเป็น การตกลงรายละเอียดเงื่อนไขตามความต้องการของผู้รับบริการก็ได้

12.2.3 การจัดรูปองค์การและแบ่งส่วนราชการ

สำนักบริการวิชาการ จะดำเนินงานโดยขอแบ่งส่วนราชการตาม แผนภูมิดังนี้

115787

@

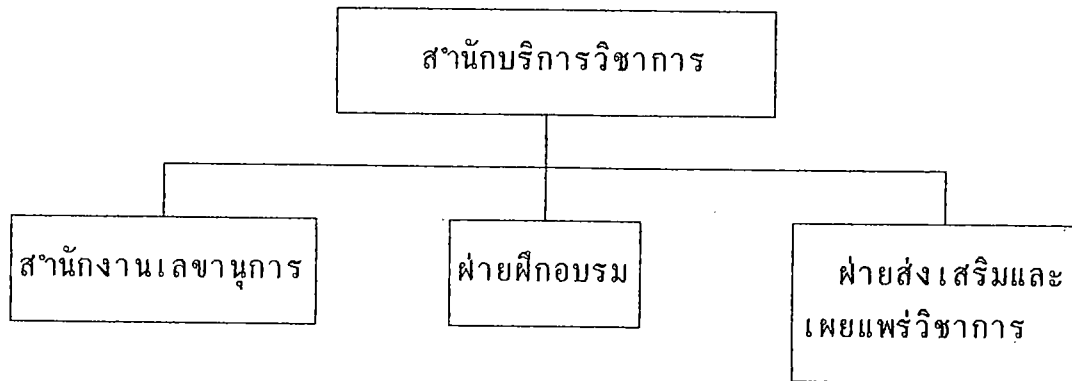
378.1

ว 246ด

ว 95

ว.๒

แผนภูมิแสดงการแบ่งส่วนราชการของสำนักบริการวิชาการ มหาวิทยาลัยบูรพา



- งานบริหารและ
ธุรการทั่วไป

- หน่วยสารบรรณ
- หน่วยการเจ้าหน้าที่
- หน่วยอาคารสถานที่
และยานพาหนะ
- หน่วยนรยบายและ
แผน

- งานคลังและพัสดุ
- หน่วยการเงินและบัญชี
- หน่วยพัสดุ

- งานวิเทศสัมพันธ์
- หน่วยประชาสัมพันธ์
- หน่วยประสานความร่วมมือ
- งานบริการที่พัก

- งานฝึกอบรม

- หน่วยฝึกอบรม
- หน่วยโครงการพิเศษ
- หน่วยบริการ
อุตสาหกรรม

- งานวิจัยและ
พัฒนาการฝึกอบรม

- งานพัฒนาหลักสูตร

- งานบริการ
โรคติดต่อ
- งานประเมินติดตามผล
- งานศูนย์ข้อมูลและศูนย์สารสนเทศ

- งานเอกสารเผยแพร่

- งานเผยแพร่วิชา
การทางสื่อมวลชน

- งานนิทรรศการและ
เผยแพร่

12.3 หน้าที่และความรับผิดชอบของสำนักงานบริการวิชาการ

- 1) เป็นหน่วยงานประสานงานในการดำเนินงานให้มหาวิทยาลัย ให้ความสำคัญหลากหลายในรูปแบบ วิธีการ สาระและกลุ่มเป้าหมาย โดยเน้นการพัฒนาคุณภาพชีวิต การงานและสภาพแวดล้อมให้แก่ทรัพยากรมนุษย์ทุกระดับ
- 2) เป็นศูนย์กลางสรรพวิทยาการของชุมชนทั้งระดับประเทศและระดับภูมิภาค เพื่อกระตุ้นศักยภาพการเรียนรู้ของชุมชน และเพื่อสร้างสภาพสังคมสารสนเทศที่ประชาชนสามารถเข้าถึงข่าวสารข้อมูลได้โดยง่าย
- 3) พัฒนาสื่อและวิธีการบริการวิชาการ ให้มีความพร้อมและมีประสิทธิภาพทั้งด้านทรัพยากรบุคคลและวิธีการดำเนินงาน
- 4) พัฒนาเครือข่ายความร่วมมือ ในการให้บริการวิชาการ
- 5) ดำเนินการนำสื่อมวลชนมาไว้ในฐานะ เครื่องมือเผยแพร่ความรู้ และค่านิยมทางสังคม ไปสู่กลุ่มเป้าหมายที่กว้างขวาง
- 6) วิจัยและพัฒนาสื่อในรูปแบบต่าง ๆ เพื่อเพิ่มขีดความสามารถในการนำความรู้และพัฒนาทรัพยากรมนุษย์
- 7) ขยายขอบเขตการบริการวิชาการให้กว้างขวางและครอบคลุมทั้งระดับภายในประเทศและระดับภูมิภาค
- 8) ดำเนินการจัดตั้งกองทุนเพื่อสนับสนุนการให้บริการวิชาการแก่ชุมชน

12.4 หน้าที่และความรับผิดชอบของผู้อำนวยการ สำนักงานบริการวิชาการ

- 1) รับผิดชอบการบริหารงานของสำนักงานบริการวิชาการ ให้บรรลุตามวัตถุประสงค์ของสำนัก ฯ
- 2) รับผิดชอบในการบังคับบัญชาบุคลากรประจำสำนักงานบริการวิชาการ
- 3) วางแผนการดำเนินงาน การขยายงานของสำนักงานบริการวิชาการให้บรรลุตามวัตถุประสงค์
- 4) วางแผนและกำหนดคนรับขาย และงบประมาณเพื่อเสนอรับความเห็นชอบจากคณะกรรมการประจำสำนักงานบริการวิชาการ

12.5 คณะกรรมการประจำสำนักงานบริการวิชาการ

คณะกรรมการประจำสำนักงานบริการวิชาการ มีองค์ประกอบดังนี้

- 1) อธิการบดีหรือรองอธิการบดี ที่อธิการบดีมอบหมาย จำนวนหนึ่งคน เป็นประธานกรรมการ
- 2) ผู้อำนวยการ เป็นรองประธานกรรมการ
- 3) ผู้ทรงคุณวุฒิ ซึ่งไม่เป็นข้าราชการและลูกจ้างของมหาวิทยาลัยที่อธิการบดี แต่งตั้งจำนวนไม่น้อยกว่าหนึ่งคนแต่ไม่เกินสามคนเป็นกรรมการ

4) ผู้ทรงคุณวุฒิซึ่ง เป็นคณาจารย์ประจำมหาวิทยาลัย ที่อธิการบดีแต่งตั้ง โดยคำแนะนำของคณบดี จำนวนสามคนเป็นกรรมการ

5) หัวหน้าส่วนราชการระดับกอง หรือเทียบเท่าที่หัวหน้าส่วนราชการ ระดับกองหรือเทียบเท่าเลือกกันเอง จำนวนสามคนเป็นกรรมการ

6) รองผู้อำนวยการ ที่อธิการบดีแต่งตั้งโดยคำแนะนำของผู้ว่าการ จำนวนหนึ่งคน เป็นกรรมการและเลขานุการ

12.6 หน้าที่ของคณะกรรมการประจำสำนักบริการวิชาการ มีดังนี้

1) วางนโยบายและวางแผนงานของสถาบัน ให้สอดคล้องกับนโยบาย และวัตถุประสงค์ของมหาวิทยาลัย

2) จัดระบบการบริหารงานภายในสถาบัน โดยไม่ขัดต่อระเบียบและข้อ บังคับของมหาวิทยาลัย

3) วางระเบียบ และออกข้อบังคับอื่นตามที่สภามหาวิทยาลัยมอบหมาย หรือเพื่อเสนอต่อสภามหาวิทยาลัย

4) พิจารณาหาทุน และจัดสรรทุน เพื่อสนับสนุนการวิจัยของสถาบัน

5) แสวงหาความร่วมมือระหว่างหน่วยงานภายใน และภายนอกมหา-
วิทยาลัย

12.7 สำนักงานเลขานุการ

มีหน้าที่รับผิดชอบงานบริหารและธุรการทั่วไป งานคลังและพัสดุ และ งานวิเทศสัมพันธ์ โดยแบ่งส่วนราชการ ดังนี้

1) งานบริหารและธุรการทั่วไป มีหน้าที่รับผิดชอบ ดังนี้

ก. หน่วยสารบรรณ

มีหน้าที่รับผิดชอบ ดำเนินการเกี่ยวกับงานสารบรรณและงานธุรการ ของสำนัก

ข. หน่วยการเจ้าหน้าที่ มีหน้าที่รับผิดชอบดังนี้

ก. จัดทำทะเบียนประวัติ

ข. บัญชีงบประมาณเดือนเวลาทำการของข้าราชการ

ค. การบรรจุ แต่งตั้ง โอน ย้าย

ง. เลื่อนระดับ เลื่อนเงินเดือน

จ. ลาศึกษาต่อ

ฉ. บันทึกความประพฤติ ความดี ความชอบ

ช. การขอพระราชทานเครื่องราชอิสริยาภรณ์ และเหรียญตรา

ค. หน่วยอาคารสถานที่ และยานพาหนะ

มีหน้าที่รับผิดชอบ ดังนี้

- ก. ดูแล รักษาอาคาร สถานที่ พื้นที่บริเวณโดยรอบ
- ข. ดูแลระบบสาธารณูปโภค
- ค. จัดระบบข้อมูล เกี่ยวกับอาคารของสำนัก
- ง. บริการยานพาหนะ และ/หรือประสานงานการบริการยานพาหนะ

ง. หน่วยนโยบายและแผน

มีหน้าที่รับผิดชอบ ดังนี้

- ก. จัดทำแผนงานงบประมาณรายจ่ายประจำปี
- ข. จัดทำแผนงานการใช้จ่ายเงินรายได้ประจำปี
- ค. จัดทำแผนการปฏิบัติงานประจำปี
- ง. รายงานผลการปฏิบัติงานประจำปีวงเงิน
- จ. สรุปแผนงานรายงานประจำปี
- ฉ. จัดทำรายงานประจำปีของสำนัก

2) งานคลังและพัสดุ

ก. หน่วยการเงินและบัญชี มีหน้าที่ดังนี้

- ก. รับเอกสารการเงิน
- ข. ตรวจสอบพิจารณาเอกสารการเงิน
- ค. จัดทำบัญชีคุมเงินงบประมาณ
- ง. ตรวจสอบใบสำคัญเบิกจ่าย
- จ. จัดส่งเอกสารเบิกเงิน

ข. หน่วยพัสดุ มีหน้าที่ดังนี้

- ก. ดำเนินการ จัดซื้อ จัดจ้าง
- ข. ลงบัญชีควบคุมพัสดุ
- ค. ให้บริการเบิกจ่ายพัสดุ
- ง. การบำรุงรักษา การแท่งจำหน่ายพัสดุเสื่อมสภาพหรือชำรุด
- จ. การทำสัญญา การต่อสัญญา การเปลี่ยนแปลงสัญญาซื้อสัญญาจ้าง

3) งานวิเทศสัมพันธ์

ก. หน่วยประชาสัมพันธ์ มีหน้าที่ดำเนินการก่อให้เกิดความเข้าใจและความสัมพันธ์อันดีระหว่างกลุ่มเป้าหมายที่มาใช้บริการวิชาการของสำนักบริการวิชาการ

ข. หน่วยประสานความร่วมมือ มีหน้าที่ดำเนินการแสวงหาความร่วมมือ ประสานงานการจัดบริการวิชาการกับองค์กรทั้งภาครัฐและเอกชน ทั้งในและต่างประเทศ

4) งานบริการที่พัก

มีหน้าที่ดำเนินการจัดการด้านที่พักดูแลความสะดวกสบายในอาคารที่พัก ห้องนอน จัดทำความสะดวกในห้องพัก ห้องน้ำ

12.8 ฝ่ายฝึกอบรม

มีหน้าที่รับผิดชอบ งานฝึกอบรม งานวิจัยและพัฒนาการฝึกอบรม โดยแบ่งส่วนราชการเป็นดังนี้

1) งานฝึกอบรม

ก. หน่วยฝึกอบรม มีหน้าที่ดังนี้

ก. ดำเนินการจัดฝึกอบรมด้านวิชาการทั่วไป และวิชาความรู้

เฉพาะด้าน อาทิ ภาษา, ธุรกิจอุตสาหกรรม ฯลฯ

ข. ประสานงานกับฝ่ายวิเคราะห์ฯ เพื่อหาความเป็นกลุ่มเป้าหมาย สถานการณ์ของประเทศเพื่อสร้างหลักสูตรที่เหมาะสม

ค. ให้ความร่วมมือประสานงานกับหน่วยงานของมหาวิทยาลัย ที่ประสงค์จะจัดฝึกอบรมให้แก่ประชาชน

ง. ร่วมกับฝ่ายวิเคราะห์ฯ ประเมินผลติดตามผล ผลสำเร็จของการฝึกอบรม

ข) หน่วยโครงการพิเศษ มีหน้าที่ดังนี้

ก. จัดอบรมโครงการพิเศษตามนโยบายของรัฐ ในลักษณะโครงการนำร่อง

ข. จัดบริการวิชาการตามโครงการระหว่างประเทศ

ค. จัดการสาริต บรรยาย แลกเปลี่ยนความคิดเห็นเป็นกรณีพิเศษแก่ชาวไทย ชาวต่างประเทศตามนโยบายมหาวิทยาลัย

ง. จัดสัมมนาเฉพาะกรณี เพื่อหาแนวทางแก้ปัญหาต่าง ๆ ที่เกิดขึ้นในการพัฒนาอุตสาหกรรม, การพัฒนาชนบทและการแก้ปัญหาในระดับภูมิภาค

จ. รับผิดชอบโครงการพิเศษเฉพาะกิจตามนโยบายเร่งด่วนของรัฐ อาทิ เอดส์, อินโดจีนศึกษา เป็นต้น

ค) หน่วยบริการอุตสาหกรรม มีหน้าที่ดังนี้

- ก. ช่วยแก้ปัญหา ให้คำปรึกษา และตรวจวิเคราะห์ทางเทคนิคในการผลิต และปรับปรุงคุณภาพของผลิตภัณฑ์ และระบบงาน
- ข. ประสานงานเกี่ยวกับผู้เชี่ยวชาญ ในสถาบันต่าง ๆ ของมหาวิทยาลัย หน่วยราชการ บริษัทฯ เข้ามาแก้ปัญหา และปรับปรุงการผลิต
- ค. บริการจัดหาที่ปรึกษาทางเทคนิคให้ โดยเฉพาะกับอุตสาหกรรมขนาดเล็ก และขนาดกลาง ที่ไม่สามารถจะจ้างผู้เชี่ยวชาญอยู่ประจำบริษัทได้
- ง. บริการจัดหาข้อมูลทางด้านอุตสาหกรรม เช่น ข้อมูลด้านการผลิต ข้อมูลด้านเทคโนโลยี การวิเคราะห์ข้อมูลเบื้องต้น ฯลฯ

2) งานวิจัยและพัฒนาการฝึกอบรม มีหน้าที่ดังนี้

- ก. วิจัยและพัฒนาการฝึกอบรมให้ได้มาซึ่งรูปแบบและวิธีการที่มีประสิทธิภาพ
- ข. ออกแบบระบบการฝึกอบรมที่เหมาะสมกับกลุ่มเป้าหมาย วัตถุประสงค์ เนื้อหา

3) งานพัฒนาหลักสูตร มีหน้าที่ดังนี้

- ก. สร้างและพัฒนาหลักสูตรที่เหมาะสมกับแต่ละกลุ่มเป้าหมาย
- ข. สืบเสาะหาความจำเป็นในการสร้างหลักสูตรจากแต่ละกลุ่มเป้าหมาย
- ค. ร่วมกับงานประเมินและติดตามผล ประเมินผลหลักสูตร

4) งานประเมินและติดตามผล มีหน้าที่ดังนี้

- ก. สร้างแบบประเมินผลการฝึกอบรม
- ข. ประเมินผลการฝึกอบรม
- ค. สรุปลงผลการฝึกอบรม เสนอฝ่ายที่เกี่ยวข้อง
- ง. ติดตามผลการฝึกอบรม

5) งานข้อมูลและศูนย์สารสนเทศ มีหน้าที่ดังนี้

- ก. จัดระบบข้อมูลเกี่ยวกับระบบอุตสาหกรรมในภาคตะวันออก
- ข. จัดบริการเกี่ยวกับข้อมูลบุคลากรในระบบงานอุตสาหกรรม
- ค. รวบรวมข้อมูลโครงสร้างพื้นฐานด้านทรัพยากรมนุษย์ของภาคตะวันออกในทุกภาคการผลิต
- ง. นำเสนอ สรุป แปลผลข้อมูลให้ถ่ายทอดการใช้งานและเผยแพร่
- จ. รวบรวม สืบเสาะหาข้อมูล ตามความต้องการของสำนัก

6) งานบริการโรสตัทส์อุปกรณ์ มีหน้าที่ ดังนี้

ก. บริการเกี่ยวกับเครื่องมือโรสตัทส์อุปกรณ์ เพื่อการฝึกอบรม
ทุกชนิด

ข. บริการผลิตสื่อตามความต้องการของโครงการฝึกอบรม

12.9 ฝ่ายส่งเสริมและเผยแพร่วิชาการ

มีหน้าที่รับผิดชอบ งานเอกสารเผยแพร่ งานนิทรรศการและเผยแพร่
งานเผยแพร่วิชาการทางสื่อมวลชน โดยแบ่งส่วนราชการ ดังนี้

1) งานเอกสารเผยแพร่ มีหน้าที่ดังนี้

ก. รับผิดชอบดำเนินการจัดพิมพ์เอกสาร เพื่อการเผยแพร่ความรู้

ข. จัดทำเอกสารเผยแพร่ความรู้เกี่ยวกับทักษะนิสัยที่จำเป็น ใน
ระบบสังคมอุตสาหกรรมและอื่น ๆ

ค. จัดทำทะเบียนเอกสารเผยแพร่ที่สำนักจัดพิมพ์ขึ้น

ง. จัดทำวารสารเผยแพร่ของสำนัก

2) งานนิทรรศการและเผยแพร่ มีหน้าที่ ดังนี้

ก. จัดนิทรรศการเคลื่อนที่ เพื่อเผยแพร่ความรู้ทั่วไปและความรู้
เกี่ยวกับการส่งเสริมการทำงานในระบบอุตสาหกรรม

ข. ดำเนินกิจกรรมเผยแพร่วิชาการในรูปแบบต่าง ๆ

3) งานเผยแพร่วิชาการทางสื่อมวลชน มีหน้าที่ ดังนี้

ก. ประสานงานสื่อมวลชนเพื่อเผยแพร่ความรู้ในสาขาวิชา
ต่าง ๆ ที่จำเป็นต่อการดำรงชีวิตในสังคม

ข. เรียบเรียงเนื้อหาเพื่อการผลิตสื่อสำหรับสื่อมวลชน

ค. ผลิตรายการวิทยุกระจายเสียงและวิทยุโทรทัศน์
เพื่อการเผยแพร่

12.10 ทรัพยากรที่มีอยู่และต้องการเพิ่ม

12.10.1 จำนวนบุคลากรที่มีอยู่เมื่อเริ่มโครงการ

* 1) นายมนตรี แยมกสิกร

ประธานโครงการจัดตั้งสำนักบริการวิชาการ

ตำแหน่ง ผู้ช่วยศาสตราจารย์ ระดับ 8

วุฒิ กศ.บ.(เกียรตินิยม), นศ.บ.,
กศ.ม.(เทคโนโลยีทางการศึกษา)

Dip. in Teacher Training

* 2) นางสุจินดา ม่วงมี

รองประธานโครงการจัดตั้งสำนักบริการวิชาการ

ตำแหน่ง ผู้ช่วยศาสตราจารย์ ระดับ 6

วุฒิ กศ.บ.(ประวัติศาสตร์),

M.A.(Adult Education)

** 3) นางวันสม อานามนารถ

เลขานุการโครงการจัดตั้งสำนักบริการวิชาการ

ตำแหน่ง นักวิชาการการเงินและบัญชี ระดับ 5

วุฒิ ศศ.บ.(การบัญชี), กศ.บ.(ประถมศึกษา)

4) นางรัชฎาภรณ์ ฮ่วมกี

ตำแหน่ง เจ้าหน้าที่ธุรการ

วุฒิ ปวช.(เลขานุการ)

5) นางสาวเสาวลักษณ์ ตีนวิเศษ

ตำแหน่ง พนักงานพิมพ์ดีด

วุฒิ ปวส.(บัญชี)

6) นายสุทัศน์ บุนวงศ์

ตำแหน่ง เจ้าหน้าที่เทคนิค

วุฒิ ปวส.

7) นางนฤมล เจริญผล

ตำแหน่ง นักการภารโรง

วุฒิ ป.4

8) อัตรารว่าง - นักวิชาการศึกษา 1 ตำแหน่ง

9) อัตรารว่าง - พนักงานพิมพ์ดีด 1 ตำแหน่ง

10) อัตรารว่าง - นักการภารโรง 1 ตำแหน่ง

(งบประมาณเงินรายได้เพิ่มเติม ปี 2536)

- 11) นางสาวสุรีย์พร เหมยสวาท เจ้าหน้าที่ช่วยงานจ้างพิเศษ
- 12) นางสาวพีรานันต์ จุลทอง เจ้าหน้าที่ช่วยงานจ้างพิเศษ
- 13) นางสาวเสาวภา จันทรตรี เจ้าหน้าที่ช่วยงานจ้างพิเศษ
- 14) นางสาวชุตีพร ปิตุทิพย์ เจ้าหน้าที่ช่วยงานจ้างพิเศษ
- 15) นางสาวน้ำฝน พันธุ์ภักดีวงษ์ เจ้าหน้าที่ช่วยงานจ้างพิเศษ
- 16) นางสาวพัชรา รัตนานุกูล เจ้าหน้าที่ช่วยงานจ้างพิเศษ

หมายเหตุ

- * ผู้บริหารและผู้ปฏิบัติงาน โครงการจัดตั้งสำนักบริการวิชาการ
- ** ช่วยราชการโครงการจัดตั้งสำนักบริการวิชาการ และอยู่ระหว่างการดำเนินการโอนเข้าสู่ตำแหน่งเจ้าหน้าที่บริหารงานทั่วไป

12.11 รายละเอียดจำนวนบุคลากรโดยแยกตามประเภทที่จำเป็นต้องการเพิ่ม
ในปีต่อ ๆ ไป ในระยะ 5 ปีของโครงการ

ตารางที่ 1 รายละเอียดการจำแนกจำนวนบุคลากรตามการแบ่งส่วนราชการ

ฝ่าย/งาน/ตำแหน่ง	วุฒิ	จำนวนที่มี อยู่เมื่อเริ่ม โครงการ 2536	จำนวนที่ต้องการเพิ่มแต่ละปี				
			2537	2538	2539	2540	2541
1.สำนักงานเลขานุการ							
1.1งานบริหารและธุรการ ทั่วไป							
ก. หน่วยสารบรรณ							
-เจ้าหน้าที่บริหารงาน ทั่วไป 3	ปริญญาตรี	1	-	-	-	-	-
-พนักงานธุรการ 2	ปวส.	-	-	-	1	-	-
-เจ้าหน้าที่ธุรการ 1	ปวช.	1	-	-	-	-	1
-เจ้าหน้าที่พิมพ์ดีด 1	ปวช.	1	-	-	-	-	-
ข. หน่วยการเจ้าหน้าที่							
-เจ้าหน้าที่บุคคล 3	ปริญญาตรี	-	-	-	-	1	-
-เจ้าหน้าที่ธุรการ 1	ปวช.	-	-	-	1	-	-
ค. หน่วยอาคารสถานที่และ							
-ยานพาหนะ							
-พนักงานขับรถยนต์	ป.6	-	-	-	-	1	-
-นักการภารโรง	ป.6	2	2	-	-	1	1
ง. หน่วยนโยบายและแผน							
-เจ้าหน้าที่วิเคราะห์แผน 3	ปริญญาตรี	-	-	-	-	1	-
-เจ้าหน้าที่พิมพ์ดีด 1	ปวช.	-	-	-	-	-	1
รวมบุคลากร ในงานบริหาร และธุรการทั่วไป		5	2	-	2	4	3

ฝ่าย/งาน/ตำแหน่ง	วุฒิ	จำนวนที่มี อยู่เมื่อเริ่ม โครงการ 2536	จำนวนที่ต้องการเพิ่มแต่ละปี				
			2537	2538	2539	2540	2541
1.2 งานคลังและพัสดุ							
ก. หน่วยการเงินและบัญชี							
- นักวิชาการเงินและบัญชี 3	ปริญญาตรี	-	-	-	-	1	-
- พนักงานการเงินและบัญชี 2	ปวส.	-	1	-	-	-	-
- เจ้าหน้าที่การเงินและ บัญชี 1	ปวช.	-	-	-	-	-	1
ข. หน่วยพัสดุ							
- นักวิชาการพัสดุ 3	ปริญญาตรี	-	-	-	-	-	1
- พนักงานพัสดุ 2	ปวส.	-	-	1	-	-	-
- เจ้าหน้าที่พัสดุ 1	ปวช.	-	-	-	-	-	1
1.3 งานวิเทศสัมพันธ์							
ก. หน่วยประชาสัมพันธ์							
- นักประชาสัมพันธ์ 3	ปริญญาตรี	-	-	-	1	-	-
ข. หน่วยประสานความ เจ้าหน้าที่วิเทศสัมพันธ์	ปริญญาตรี	-	-	-	-	1	-
1.4 งานบริการที่พัก							
พนักงานโภชนาการ 2		-	-	1	1	1	-
รวมบุคลากร งานคลังและพัสดุ		-	1	1	-	1	2
รวมบุคลากร สำนักงาน เลขานุการ		5	3	2	3	6	5

ฝ่าย/งาน/ตำแหน่ง	วุฒิ	จำนวนที่มี อยู่เมื่อเริ่ม โครงการ 2536	จำนวนที่ต้องการเพิ่มแต่ละปี				
			2537	2538	2539	2540	2541
2. ฝ่ายฝึกอบรม							
2.1 งานฝึกอบรม							
ก. หน่วยฝึกอบรม							
- นักวิชาการศึกษา 3	ปริญญาตรี	1	-	-	1	-	-
- เจ้าหน้าที่พิมพ์ดีด 1	ปวช.	1	-	1	-	-	-
ข. หน่วยโครงการพิเศษ							
- นักวิชาการศึกษา 3	ปริญญาตรี	-	-	-	-	-	1
ค. หน่วยบริการอุตสาหกรรม							
- นักวิชาการศึกษา	ปริญญาตรี	-	-	-	-	1	-
รวมตำแหน่งงานในงานฝึกอบรม		2	-	1	1	1	1
2.2 งานวิจัยและพัฒนาการ ฝึกอบรม							
- นักวิชาการศึกษา 4	ปริญญาโท	-	-	-	-	-	1
- นักวิจัย 4	ปริญญาโท	-	-	1	-	-	-
รวมบุคลากร ในงานวิจัยและ พัฒนาการฝึกอบรม		-	-	1	-	-	1

ฝ่าย/งาน/ตำแหน่ง	วุฒิ	จำนวนที่มี อยู่เมื่อเริ่ม โครงการ 2536	จำนวนที่ต้องการเพิ่มแต่ละปี				
			2537	2538	2539	2540	2541
2.3 งานบริการโสตทัศนูปกรณ์							
- นักวิชาการโสตทัศนศึกษา 3	ปริญญาตรี	-	1	-	-	-	-
- นายช่างเทคนิค 2	ปวส.	-	-	1	-	-	-
- เจ้าหน้าที่โสตทัศนศึกษา 1	ปวช.	-	-	-	1	-	-
รวมบุคลากรในงานบริการ โสตทัศนูปกรณ์		-	1	1	1	-	-
2.4 งานพัฒนาหลักสูตร							
- นักวิชาการศึกษา 3	ปริญญาตรี	-	-	1	-	-	-
รวมบุคลากรในงานพัฒนา หลักสูตร		-	-	1	-	-	-
2.5 งานศูนย์ข้อมูลและสาร สนเทศ							
- นักสถิติ 3	ปริญญาตรี	-	-	-	1	-	-
รวมบุคลากรในงานศูนย์ ข้อมูล		-	-	-	1	-	-
2.6 งานประเมินและติดตาม ผล							
- เจ้าหน้าที่วิจัย 3	ปริญญาตรี	-	1	-	-	-	-

ฝ่าย/งาน/ตำแหน่ง	วุฒิ	จำนวนที่มี อยู่เมื่อเริ่ม โครงการ 2536	จำนวนที่ต้องการเพิ่มแต่ละปี				
			2537	2538	2539	2540	2541
รวมบุคลากรในงานประเมิน และติดตามผล		-	1	-	-	-	-
รวมบุคลากรในฝ่ายฝึกอบรม		2	2	4	3	1	2
<u>3. ฝ่ายส่งเสริมและเผยแพร่ วิชาการ</u>							
3.1 งานเอกสารเผยแพร่							
-เจ้าหน้าที่บริหารงานทั่วไป 3	ปริญญาตรี	-	-	-	-	-	1
-เจ้าหน้าที่ธุรการ 1	ปวช.	-	-	-	1	-	-
รวมบุคลากรในงานเอกสาร เผยแพร่		-	-	-	-	1	1
3.2 งานเผยแพร่วิชาการทาง สื่อมวลชน							
-นักวิชาการโสตทัศนศึกษา 3	ปริญญาตรี	-	-	1	-	-	-
-นายช่างเทคนิค 1	ปวช.	1	1	-	-	-	1
รวมบุคลากรงานเผยแพร่ วิชาการทางสื่อมวลชน		1	1	1	-	-	1

ฝ่าย/งาน/ตำแหน่ง	วุฒิ	จำนวนที่มี อยู่เมื่อเริ่ม โครงการ 2536	จำนวนที่ต้องการเพิ่มแต่ละปี				
			2537	2538	2539	2540	2541
3.3 งานนิทรรศการและเผยแพร่							
-นักวิชาการระดับต้นศึกษา 3	ปริญญาตรี	-	-	-	-	-	1
-ช่างศิลป์ 2	ปวส.	-	1	-	1	-	-
รวมบุคลากรในงานนิทรรศการ และเผยแพร่		-	1	-	1	-	1
รวมบุคลากรฝ่ายส่งเสริมและ เผยแพร่วิชาการ		1	2	1	1	1	3
รวมทั้งหมดของแต่ละปี		8	7	7	7	8	10
รวมสะสมบุคลากรทั้งหมด		8	15	22	29	37	47

โครงการจัดหาบุคลากรเพิ่มเติม

- ก) การจ้างบุคลากร ด้วยเงินรายได้ของมหาวิทยาลัย สำหรับบางตำแหน่ง ที่ต้องการความสามารถเฉพาะ จะใช้วิธีจ้างด้วยเงินรายได้ของมหาวิทยาลัย อาทิ แม่บ้าน ในระบบโรงแรม, เจ้าหน้าที่จัดการด้านบริการที่พัก เป็นต้น
- ข) การพิจารณาสรรหาบุคลากรที่มีความสามารถด้านการจัดการฝึกอบรม ซึ่งมี ผู้ที่มีประสบการณ์ด้านจัดการฝึกอบรมต้องการบรรจุหรือโอนย้ายมารับราชการ ณ สำนักบริการวิชาการ จำนวน 2 ราย คือ
1. นายอดิศักดิ์ เฟิงตา จากโรงเรียนเทคโนโลยีชลบุรี
 2. นายสมนึก ทองเอี่ยม จากสำนักงานปลัดกระทรวงศึกษาธิการ
- ค) การจ้างบุคลากรพิเศษตามโครงการเฉพาะกิจ โดยการทาสัญญาจ้างตามข้อตกลงพิเศษ

12.12 สถานที่ เครื่องมือ เครื่องใช้ วัสดุครุภัณฑ์ ที่มีเมื่อเริ่มโครงการ

- ก) สถานที่ ปัจจุบันสำนักบริการวิชาการ มีอาคารสำนักงานที่ประกอบด้วยพื้นที่ต่าง ๆ ดังนี้

ชั้นล่าง

- 1) ห้องประชุม 1 ขนาด 21x9 เมตร (พื้นที่ 189 ตารางเมตร)
- 2) ห้องประชุม 2 ขนาด 17.5x7 เมตร (พื้นที่ 122.5 ตารางเมตร)
- 3) ห้องน้ำหญิง ขนาด 2.50x3.50 เมตร (พื้นที่ 8.75 ตารางเมตร)
- 4) ห้องน้ำชาย ขนาด 3.50x3.50 เมตร (พื้นที่ 12.25 ตารางเมตร)
- 5) ห้องพิมพ์รีเนียว ขนาด 3.50x3.50 เมตร (พื้นที่ 12.25 ตารางเมตร)
- 6) ห้องบริหาร ขนาด 87 ตารางเมตรและห้องน้ำขนาด 7 ตารางเมตร

ชั้นสอง - ชั้นสาม

- 1) ห้องสัมมนา ขนาด 10.5x9 เมตร (พื้นที่ 94.5 ตารางเมตร)
- 2) ห้องพักเดี่ยว 12 ห้องๆละ 12.25 ตารางเมตรรวมพื้นที่ 147 ตารางเมตร (ขนาดห้องละ 3.50x3.50 เมตร)
- 3) ห้องพักรวม ขนาด 24.5x9 เมตร (พื้นที่ 220 ตารางเมตร)
- 4) ห้องน้ำ ขนาดพื้นที่ 43.75 ตารางเมตร

รวมพื้นที่ทั้งหมด 1,449.25 ตารางเมตร

- ข) ครุภัณฑ์ที่มีอยู่เมื่อเริ่มโครงการ
- 1) วิทยุเทป SONY MODEL NO.CFS - W 305 1 เครื่อง
 - 2) แอมป์ STEREO AMPLIFIER 1 เครื่อง
 - 3) เครื่องอัดเทป STEREO CASSETTE TAPE DECK 1 เครื่อง
 - 4) ลำโพงเล็ก 3 WAY BASSREFLEX SPEAKER SYSTEM 4 ตัว
 - 5) สายลำโพงเกี่ยวกับเครื่องเสียงสีดำ 1 เส้น
 - 6) ไมโครโฟนพร้อมสายไมค์ 2 ตัว
 - 7) ขาตั้งไมโครโฟนขนาดสั้น 2 ตัว
 - 8) ขาตั้งไมโครโฟนแบบขาตั้ง (ยาว) 2 ตัว
 - 9) สายแอมป์ (แจ๊ส) 3 เส้น
 - 10) ปลั๊กต่อสายไฟ 1 ตลับ
 - 11) เครื่องคิดเลข CITIZEN SDC - 35 1 เครื่อง
 - 12) ที่ตัดกระดาษ 1 อัน
 - 13) นาฬิกาจับเวลา ALBA (JAPAN YGO 2 A) 2 เครื่อง
 - 14) เครื่องฉายข้ามศีรษะ PORTA - SCRIBE 1 เครื่อง
 - 15) จอแบบขาตั้ง CHICAGO CORRUGATED BOX CO. 1 ชุด
 - 16) เครื่องพิมพ์ดีด ภาษาไทย FACIT 1 เครื่อง
 - 17) เครื่องพิมพ์ดีด ภาษาอังกฤษ OLYMPIA SC 3 N 18" 1 เครื่อง
 - 18) โต๊ะพิมพ์ดีดพร้อมเก้าอี้สี่เท้าและสีน้ำตาล 2 ชุด
 - 19) ตู้เหล็ก 2 ประตู 5 ตู้
 - 20) ตู้เหล็ก 4 ล็อก (ยี่ห้อ LUCKY 3 ตู้ และยี่ห้อ TAIYO 1 ตู้) 4 ตู้
 - 21) ตู้ 7 ล็อก ยี่ห้อ TAIYO 1 ตู้
 - 22) โต๊ะทำงาน ระดับ 7-9 พร้อมเก้าอี้ 1 ชุด
 - 23) โต๊ะทำงาน ระดับ 3-6 พร้อมเก้าอี้ 2 ชุด
 - 24) ตู้เก็บแบบฟอร์ม 15 ล็อก 1 ตู้
 - 25) ตู้เหล็ก 4 ล็อก 1 ตู้
 - 26) ตู้เหล็ก 2 บาน 1 ตู้
 - 27) โทรศัพท 2 เครื่อง
 - 28) โต๊ะนั่งประชุม ชนิดโครงไม้บุไม้อัดขนาด 6.60x1.40 ซม. 105 ตัว
 - 29) เก้าอนั่งประชุม ชนิดบุผ้าฝ้ายมีล้อเลื่อน 210 ตัว
 - 30) เก้าอี้เคาน์เตอร์ ชนิดบุผ้าฝ้ายมีล้อเลื่อนปรับได้ 2 ตัว

- 31) เตียงนอนเดี่ยว ขนาด 0.90x1.80 เมตร
พุกายมะพร้าว ผ้าปูเตียง ปลอกหมอนผ้าฝ้าย
และผ้าห่ม PTI 96 ชุด
- 32) โต๊ะชุดรับประทานอาหารพร้อมเก้าอี้ 4 ตัว 25 ชุด
- 33) ชุดรับแขกพร้อมโต๊ะกลาง เก้าอี้ผ้าฝ้าย 3 ชุด
- 34) จอรับภาพ ขนาด 175x175 ซม. 3 ชุด

12.13 จำนวนวัสดุ ครุภัณฑ์ที่จำเป็นและต้องการเพิ่มเติมในปีต่อ ๆ ไป
จำนวนครุภัณฑ์ ที่ต้องการเพิ่มในแต่ละปี มีดังต่อไปนี้

ตารางที่ 2 แสดงจำนวนวัสดุ ครุภัณฑ์ที่จำเป็นและต้องการเพิ่มเติมในปีต่อ ๆ ไป

ประเภทวัสดุ -ครุภัณฑ์	ปีที่เริ่มโครงการ 2536		จำนวนที่ต้องการเพิ่มขึ้นแต่ละปี			
	จำนวน	จำนวนเงิน	ปี	รายการ	จำนวน	จำนวนเงิน
			2537	-โต๊ะทำงานระดับ3-6 พร้อมเก้าอี้	4 ชุด	10,800
				-โต๊ะทำงานระดับ1-2 พร้อมเก้าอี้	4 ชุด	6,800
				-เครื่องอัดสำเนา	1 เครื่อง	26,000
				-จอรับภาพขนาด70x70 นิ้วชนิดแบนผนัง	4 จอ	11,400
				-เครื่องโทรภาพ	1 เครื่อง	30,000
				-ชุดเครื่องขยายเสียง ขนาด 200 คน	1 ชุด	13,500
				-ชุดเครื่องขยายเสียง ขนาด 50 คน	2 ชุด	8,500
				-ชุดไมโครคอมพิวเตอร์ ขนาด 32 บิตประกอบด้วย หน่วยความจำ จอVGA,Hard Disk เครื่องพิมพ์แคร์ยาว, ระบบไฟสำรอง	1 ชุด	113,850
				-เครื่องถ่ายภาพเทป โทรทัศน์ระบบ S-VHS	1 ชุด	588,230
				-ตู้เหล็ก 2 บาน	1 ตู้	2,200
				-ตู้เหล็ก 4 ลิ้นชัก	1 ตู้	2,200
				-ตู้ครรชนี่ 12 ลิ้นชัก	1 ตู้	4,500

ประเภทวัสดุ -ครุภัณฑ์	ปีที่เริ่มโครงการ 2536		จำนวนที่ต้องการเพิ่มขึ้นแต่ละปี			
	จำนวน	จำนวนเงิน	ปี	รายการ	จำนวน	จำนวนเงิน
			2538	-โทรทัศน์	1 เครื่อง	1,400
				-โต๊ะตั้งคอมพิวเตอร์	1 ตัว	2,500
				-โต๊ะตั้งเครื่องพิมพ์ คอมพิวเตอร์	1 ตัว	2,500
				รวม		824,380
			2538	-โต๊ะทำงานระดับ 3-6 พร้อมเก้าอี้	4 ชุด	10,800
				-โต๊ะทำงานระดับ 1-2 พร้อมเก้าอี้	3 ชุด	5,100
				-เครื่องถ่ายเอกสาร ความเร็ว 50 แผ่น/ นาที	1 เครื่อง	350,000
				-เครื่องปรุกระดาษไข	1 เครื่อง	48,000
				-โต๊ะประชุมพร้อมเก้าอี้ ขนาด 12 คน	1 ชุด	12,000
				-กล้องถ่ายภาพนิ่งขนาด เลนส์ 1.4	1 ชุด	18,000
				-กล้องถ่ายภาพโทรทัศน์ ระบบ PAL Format S-VHS	1 ชุด	550,000
				-โต๊ะเขียนแบบ	1 ชุด	5,000
				-เครื่องเล่นและบันทึก เทปโทรทัศน์	1 ชุด	12,000
				-จอร์ปภาพโทรทัศน์สี	1 ชุด	13,000
				-เครื่องสำเนาเทปกลับ รอบเร็ว 1:3	1 เครื่อง	72,000
				-ไฟแวบ	1 อัน	1,800

ประเภทวัสดุ -ครุภัณฑ์	ปีที่เริ่มโครงการ 2536		จำนวนที่ต้องการเพิ่มขึ้นแต่ละปี			
	จำนวน	จำนวนเงิน	ปี	รายการ	จำนวน	จำนวนเงิน
				- เครื่องเขียนตัวอักษร ไทย/อังกฤษ	1 ชุด	9,200
				- เครื่องบันทึกเสียง	1 เครื่อง	6,000
				รวม		1,112,900
			2539	- โต๊ะทำงานระดับ 3-6 พร้อมเก้าอี้	4 ชุด	10,800
				- โต๊ะทำงานระดับ 1-2 พร้อมเก้าอี้	3 ชุด	5,100
				- เครื่องฉายภาพยนตร์ ชนิด M/O	1 เครื่อง	50,000
				- เครื่องฉายสไลด์	1 เครื่อง	15,000
				- เครื่องฉายภาพข้าม ศีรษะ	1 เครื่อง	9,400
				- เครื่องเล่นเทปชนิด ม้วนเปิด สเตอริโอ	1 เครื่อง	50,000
				- ไมโครโฟน	2 ตัว	3,000
				- เครื่องเล่นแผ่นเสียง	2 เครื่อง	50,000
				- เครื่องผสมเสียง	1 ชุด	50,000
				- เครื่องบันทึกเสียงชนิด ตลับ (ชนิด Deck Tape	1 เครื่อง	35,000
				- เครื่องเทปชิงโครไนซ์ แบบ Dissolves	1 เครื่อง	21,000
				- รถยนต์โดยสารขนาด 15 ที่นั่ง (ดีเซล)	1 คัน	508,000
				- ชุดไมโครคอมพิวเตอร์		

ประเภทวัสดุ -ครุภัณฑ์	ปีที่เริ่มโครงการ 2536		จำนวนที่ต้องการเพิ่มในแต่ละปี			
	จำนวน	จำนวนเงิน	ปี	รายการ	จำนวน	จำนวนเงิน
				ขนาด 32 บิตประกอบ หน่วยความจำ,จอVGA Hard Disk,เครื่อง- พิมพ์แคร์ยาว,ระบบไฟ สำรอง	1 ชุด	113,850
				-เครื่องอัดสำเนา	1 เครื่อง	2,600
				-โต๊ะตั้งคอมพิวเตอร์	1 ตัว	2,500
				-โต๊ะตั้งเครื่องพิมพ์ คอมพิวเตอร์	1 ตัว	2,500
				-โต๊ะเขียนแบบ	1 ชุด	5,000
				-เครื่องอัดขยายภาพสี	1 เครื่อง	50,000
				รวม		983,750
			2540	-โต๊ะทำงานระดับ 3-6 พร้อมเก้าอี้	11 ชุด	29,700
				-โต๊ะทำงานระดับ 1-2 พร้อมเก้าอี้	4 ชุด	6,800
				-แท่นสำเนาภาพสไลด์ ชนิดมีฟิลเตอร์ภายในตัว	1 เครื่อง	70,000
				-ชุดตัดต่อโทรทัศน์ ประกอบด้วย	1 ชุด	1,150,000
				-เครื่องควบคุมตัดต่อ		
				-เครื่องควบคุมการตัดต่อ		
				-Time Base Corrector		
				-เครื่องบันทึกภาพ S-VHS แบบมี Editing		
				-เครื่องเล่นวีดีโอ S-VHS		
				รวม		1,233,200

ตาราง 3 แสดงอาคารและสิ่งก่อสร้างที่มีอยู่เมื่อเริ่มโครงการและต้องการเพิ่ม

ประเภทอาคารและสิ่งก่อสร้าง	ขนาด (ม.)	จำนวนพื้นที่ (ตร.ม)
อาคารสำนักบริการวิชาการ	9x70	1,449.25

13. งบประมาณ แสดงรายละเอียดของงบประมาณการใช้จ่ายตามโครงการเป็นรายปีโดย
แยกยอดรวมเป็นค่าใช้จ่าย งบดำเนินการ และงบลงทุน

ตารางที่ 4 แสดงงบประมาณค่าใช้จ่าย

(ล้านบาท)

หมวดเงิน	งบประมาณ ที่มีอยู่เมื่อ เริ่มโครงการ - 2536	งบประมาณที่ต้องการเพิ่ม				
		2537	2538	2539	2540	2541
เงินเดือน (อัตราเดิม)	0.0489	0.2335	0.4834	0.8630	1.2110	1.5728
เงินเดือน (อัตราใหม่)	0.1735	0.2269	0.3385	0.2907	0.2869	0.4085
ค่าจ้างประจำ (อัตราเดิม)	0.0360	0.0378	0.0963	0.1012	0.1063	0.1734
ค่าจ้างประจำ (อัตราใหม่)	-	0.0540	-	-	0.0588	0.0270
ค่าจ้างชั่วคราว (อัตราเดิม)	0.0979	0.1153	0.1153	0.1153	0.1153	0.1153
ค่าจ้างชั่วคราว (ที่จะขอตั้งใหม่)	0.0120	0.0360	0.0360	0.0360	0.0360	0.0360
ค่าตอบแทน	-	0.15	0.18	0.216	0.2592	0.3110
ค่าวัสดุ	-	0.2	0.24	0.288	0.3456	0.4147
ค่าวัสดุ	0.0154	0.1	0.12	0.144	0.1728	0.2073
ค่าสาธารณูปโภค	0.0050	0.3	0.36	0.072	0.5184	0.6220
เงินอุดหนุน	0.0200	1	1.2	1.44	1.728	2.0736
เงินรายจ่ายอื่น ๆ	-	0.05	0.06	0.072	0.0864	0.1036
รวมงบดำเนินการ	0.4087	2.5035	3.2295	3.6382	4.9247	6.0652
ค่าครุภัณฑ์	0.8839	0.8243	1.11298	0.9837	1.2332	1.4395
ค่าที่ดิน	-	-	-	-	-	-
ค่าสิ่งก่อสร้าง	-	-	-	-	-	-
รวมงบลงทุน	0.8839	0.8243	1.1129	0.9837	1.2332	1.4395
รวมทั้งหมด	1.2926	3.3278	4.3424	4.6219	6.1579	7.5047

14. ลักษณะของหน่วยงานที่แยกไปจัดตั้งใหม่

สำนักบริการวิชาการ เป็นหน่วยงานที่มีฐานะเทียบเท่าคณะ/สถาบันซึ่งมีหน้าที่รับผิดชอบงานบริการวิชาการแก่ชุมชนของมหาวิทยาลัย ต้องเป็นผู้ดำเนินการนำวิชาการต่าง ๆ ที่มีอยู่ในมหาวิทยาลัย ออกไปบริการแก่ชุมชน โดยจะมีบทบาทในการพัฒนาทรัพยากรมนุษย์ในทุกระดับทั้งในภาคตะวันออก และระดับภูมิภาค

15. หลักสูตร

เป็นหลักสูตรที่ยืดหยุ่น โดยมุ่งพัฒนาหลักสูตรให้สอดคล้องกับสภาพปัญหาและเป็นการสร้างหลักสูตร เพื่อการฝึกอบรมตามกลุ่มเป้าหมายเฉพาะกลุ่ม โดยแนวการสร้างและพัฒนาหลักสูตรจะได้มาจากการสำรวจวิจัยในแต่ละช่วงระยะเวลา

16. ผลที่คาดว่าจะได้รับ

16.1 การพัฒนาทรัพยากรมนุษย์

บทบาทของมหาวิทยาลัย ในการพัฒนาทรัพยากรมนุษย์ทั้งในระบบธุรกิจอุตสาหกรรม และสังคมทั่วไปจะกระทำได้อย่างสมบูรณ์และมีประสิทธิภาพ สนองต่อความต้องการของชุมชนอย่างแท้จริง

16.2 การขยายโอกาสทางการศึกษา

ประชาชนทั่วไป ที่ประสงค์จะพัฒนาตนเองมีโอกาสมากยิ่งขึ้นในการได้ศึกษาเพิ่มเติม

16.3 การสนับสนุนส่งเสริมนโยบายพัฒนาบุคลากร เพื่อการอุตสาหกรรมในภาคตะวันออก

สำนักบริการวิชาการ จะมีส่วนช่วยในการพัฒนาบุคลากรเพื่อการอุตสาหกรรมในภาคตะวันออก ให้เป็นไปตามทิศทางตามความต้องการในการพัฒนาความสามารถของโรงงานอุตสาหกรรมต่าง ๆ

16.4 การบริการด้านอุตสาหกรรม แก่โรงงานอุตสาหกรรมในภาคตะวันออก

สำนักบริการวิชาการจะทำหน้าที่ด้านศูนย์บริการอุตสาหกรรม (Industrial Service Center) ไปด้วย โดยจะช่วยแก้ปัญหาให้คาบปรึกษา และตรวจวิเคราะห์ทางเทคนิค ในการผลิตและปรับปรุงคุณภาพของสินค้า โดยสำนัก ฯ จะนำวิทยาการความรู้ต่างๆ ที่มีอยู่ตามสถาบันของมหาวิทยาลัย หน่วยงานข้าราชการและบริษัทต่างๆ เข้ามาช่วยแก้ปัญหาและปรับปรุงการผลิต โดยบริการหาที่ปรึกษาทางเทคนิคให้ โดย

เฉพาะกับอุตสาหกรรมขนาดเล็กและขนาดกลาง ที่ไม่สามารถจะจ้างผู้เชี่ยวชาญอยู่ประจำบริษัทได้ ซึ่งบริการทางเทคนิคนี้จะสามารถช่วยพัฒนาโรงงานต่าง ๆ ได้ โดยเฉพาะเรื่องเทคนิคใหม่ ๆ และเฉพาะทาง

16.5 การบริการจัดหาข้อมูลทางด้านอุตสาหกรรม

สำนักบริการวิชาการ ยังมีโครงการบริการจัดหาข้อมูลทางด้านอุตสาหกรรม เช่น ข้อมูลด้านการผลิต ข้อมูลด้านเทคโนโลยี การวิเคราะห์ข้อมูลเบื้องต้น ฯลฯ ซึ่งข้อมูลต่าง ๆ จะเป็นส่วนช่วยในการวิเคราะห์ปัญหาและการตัดสินใจของโรงงานและบริษัทต่าง ๆ ได้

16.6 การขยายงานวิชาการของมหาวิทยาลัยให้เป็นระดับภูมิภาคมากยิ่งขึ้น โดยนำวิชาการในมหาวิทยาลัยออกไปสู่กลุ่มประเทศเพื่อนบ้านและส่วนต่าง ๆ ของโลกมากยิ่งขึ้น

16.7 เพิ่มประสบการณ์ให้กับบุคลากรของมหาวิทยาลัย

การดำเนินกิจกรรมด้านการบริการวิชาการ แก่สังคมอย่างจริงจัง และเป็นรูปธรรม จะมีส่วนช่วยเพิ่มประสบการณ์ให้กับบุคลากรของมหาวิทยาลัยได้มีโอกาสนำทฤษฎีไปปฏิบัติในสถานการณ์จริง ซึ่งประสบการณ์ต่าง ๆ เหล่านี้จะเป็นประโยชน์ต่อการนำกลับมา พัฒนาวิชาการแขนงนั้น ๆ ให้ก้าวหน้ามากยิ่งขึ้นและยังจะย้อนกลับมาสู่นิสิต ได้มีโอกาสรียนรู้ สิ่งที่เป็นปัญหาอย่างแท้จริงในสังคมอีกทางหนึ่งด้วย

ภาคผนวก

แผนงานวิจัย สำนักบริการวิชาการ

ปีงบประมาณ 2536 - 2539

1. การศึกษาหาความเป็นในการสร้างหลักสูตรฝึกอบรม เพื่อการพัฒนาทรัพยากรมนุษย์ในระบบโรงงานอุตสาหกรรม ภาคตะวันออก
2. การสร้างสื่อการสอนเพื่อการสอนความรู้เกี่ยวกับเอตส์ ในสถาบันอุดมศึกษา สังกัดทบวงมหาวิทยาลัย
3. การพัฒนา ชุดฝึกอบรม เรื่อง สัมพันธภาพในการทำงาน
4. การพัฒนา ชุดสื่อประกอบการเรียนภาษาญี่ปุ่น สำหรับพนักงานในโรงงานอุตสาหกรรม ในประเทศไทยที่ต้องทำงานร่วมกับชาวญี่ปุ่น
5. การพัฒนาชุดฝึกอบรม เรื่อง การอยู่ร่วมกันของบุคคลที่มีวัฒนธรรมต่างกัน
6. บัณฑิตที่ส่งผลต่อการเปลี่ยนงาน ของพนักงานบริษัทในภาคตะวันออก
7. การติดตามผลของผู้ที่ผ่านการฝึกอบรมหลักสูตรต่าง ๆ ของสำนักบริการวิชาการ
8. การศึกษารูปแบบการพัฒนาทรัพยากรมนุษย์ที่เหมาะสมกับแต่ละกลุ่มเป้าหมาย
9. การวิจัยและพัฒนาแบบบรรจุภัณฑ์อาหารทะเล เพื่อส่งเสริมการท่องเที่ยว
10. การวิจัยและพัฒนาแบบบรรจุภัณฑ์ผลผลิตทางอุตสาหกรรม
11. การวิจัยและพัฒนาระบบคอมพิวเตอร์เพื่อช่วยการฝึกอบรม สำหรับพนักงานในโรงงานอุตสาหกรรม
12. สภาพปัญหาที่เกี่ยวกับการปรับตัวของนายจ้างชาวต่างชาติ และพนักงานชาวไทย
13. คุณภาพชีวิตของครอบครัวคนงานก่อสร้างในภาคตะวันออก
14. การวิจัยและพัฒนาการให้คำปรึกษาด้านอุตสาหกรรม โดยระบบคอมพิวเตอร์ (Computer on line Consultant)
15. ลักษณะและความต้องการด้านพัฒนาโปรแกรมคอมพิวเตอร์ขององค์กรภาคเอกชน ในภาคตะวันออก

แผนงานบริการวิชาการแก่ชุมชน (โครงการร่วมพัฒนา)

ปีงบประมาณ 2536 - 2539

1. โครงการโรงเรียนใต้บันจัน
(เพื่อช่วยสอนลูกกรรมกรก่อสร้างตามจุดที่มีการก่อสร้าง)
2. โครงการรณรงค์และป้องกันเอดส์ในโรงงานอุตสาหกรรม
3. โครงการอบรมเลี้ยงดูเด็กก่อนวัยเรียน
4. โครงการจัดกิจกรรมสำหรับผู้สูงอายุ
5. โครงการค่ายผู้นำเยาวชนภาคตะวันออกเฉียงเหนือ
6. โครงการค่ายสิ่งแวดล้อมสำหรับเยาวชน
7. โครงการจัดนิทรรศการเคลื่อนที่เผยแพร่ความรู้เกี่ยวกับสิ่งแวดล้อม
8. โครงการจัดนิทรรศการเคลื่อนที่เผยแพร่ความรู้เกี่ยวกับเอดส์
9. โครงการเสริมสร้างความเข้าใจอันดีระหว่างนายจ้างและพนักงานที่มีมาจากระบบวัฒนธรรมต่างกัน
10. การประชุมผู้จัดการฝ่ายบุคคลหรือฝ่ายฝึกอบรม เกี่ยวกับ "กลยุทธ์ในการพัฒนาหน่วยงาน"
11. โครงการเพื่อเสริมสร้างการพัฒนาตามโครงการพระราชดำริ ในภาคตะวันออกเฉียงเหนือ
12. โครงการอบรมอาชีพอิสระแก่กลุ่มด้อยโอกาส
13. โครงการอบรมเพื่อการลดอุบัติเหตุในโรงงานอุตสาหกรรม
14. โครงการอบรมพนักงานบริการอาหารและเครื่องดื่ม
15. โครงการจัดตั้งชมรมกลุ่มนักรุกกิจชาวต่างชาติเพื่อเสริมสร้างความเข้าใจอันดี

ปี พ.ศ. 2536

- 1) โครงการอบรมมัคคุเทศก์ รุ่นที่ 3 - คณะมนุษยศาสตร์และสังคมศาสตร์
- 2) โครงการอบรมภาษาญี่ปุ่น (BUI TO) - สำนักบริการวิชาการ
- 3) โครงการอบรมภาษาญี่ปุ่น - สำนักบริการวิชาการ
- 4) โครงการอบรมเนื้อหาและวิธีสอนคณิตศาสตร์ - คณะวิทยาศาสตร์
- 5) โครงการอบรมภาษาอังกฤษสำหรับเลขานุการ - คณะมนุษยศาสตร์และสังคมศาสตร์
- 6) โครงการอบรมการผลิตเครื่องมือสืบค้นสารนิเทศในรูปแบบของบัตรรายการที่เป็นมาตรฐานสากล - คณะมนุษยศาสตร์และสังคมศาสตร์

- 7) โครงการอบรมการพัฒนาคอมพิวเตอร์ช่วยสอนด้วยระบบสื่อประสม รุ่น 1
- คณะศึกษาศาสตร์
- 8) โครงการอบรมการพัฒนาคอมพิวเตอร์ช่วยสอนด้วยระบบสื่อประสม รุ่น 2
- คณะศึกษาศาสตร์
- 9) โครงการอบรมการพัฒนาคอมพิวเตอร์ช่วยสอนด้วยระบบสื่อประสม รุ่น 3
- คณะศึกษาศาสตร์
- 10) โครงการอบรมการจัดการฝึกอบรม
- สำนักบริการวิชาการ
- 11) โครงการอบรมการเป็นหัวหน้างาน
- สำนักบริการวิชาการ
- 12) โครงการอบรมการสร้างทีมงาน
- สำนักบริการวิชาการ
- 13) โครงการ MINI MBA
- สำนักบริการวิชาการ
- 14) โครงการอบรมการใช้รถใช้ถนนที่ถูกต้องจรรยา
ครั้งที่ 5
- คณะศึกษาศาสตร์
- 15) โครงการโรงเรียนการคำนวณ
(Computing School)
- คณะวิทยาศาสตร์
- 16) โครงการรณรงค์เพื่อการป้องกันโรคเอดส์
- สำนักบริการวิชาการ
- 17) โครงการประชุมวิชาการคณะพยาบาลศาสตร์ เรื่อง การดูแลสุขภาพฟัน
สังคมอุตสาหกรรม
- คณะพยาบาลศาสตร์
- 18) โครงการอบรมคอมพิวเตอร์สำหรับนักเรียนโรงเรียนพุทธโรสธร
- สำนักคอมพิวเตอร์
- 19) โครงการอบรมคอมพิวเตอร์สำหรับนักศึกษาสถาบันอาชีวศึกษาและ
วิชาชีพ ครั้งที่ 11
- สำนักคอมพิวเตอร์
- 20) โครงการอบรมคอมพิวเตอร์สำหรับนักศึกษาสถาบันอาชีวศึกษาและ
วิชาชีพ ครั้งที่ 12
- สำนักคอมพิวเตอร์
- 21) โครงการอบรมคอมพิวเตอร์สำหรับบุคคลทั่วไป
ครั้งที่ 32
- สำนักคอมพิวเตอร์
- 22) โครงการอบรมคอมพิวเตอร์หลักสูตรระยะสั้นสำหรับนิสิต
มหาวิทยาลัยบูรพา ครั้งที่ 7
- สำนักคอมพิวเตอร์
- 23) โครงการอบรมคอมพิวเตอร์หลักสูตรระยะสั้นสำหรับนิสิต
มหาวิทยาลัยบูรพา ครั้งที่ 8
- สำนักคอมพิวเตอร์
- 24) โครงการอบรมคอมพิวเตอร์สำหรับบุคคลทั่วไป
ครั้งที่ 33
- สำนักคอมพิวเตอร์
- 25) โครงการอบรมคอมพิวเตอร์สำหรับนักศึกษาสถาบันอาชีวศึกษาและวิชาชีพ
ครั้งที่ 14
- สำนักคอมพิวเตอร์

- 26) โครงการอบรมคอมพิวเตอร์สำหรับบุคคลทั่วไป
ครั้งที่ 34 - สำนักคอมพิวเตอร์
- 27) โครงการอบรมหลักสูตรระยะสั้นสำหรับนิสิตมหาวิทยาลัยบูรพา ครั้งที่ 9
- สำนักคอมพิวเตอร์
- 28) โครงการอบรมคอมพิวเตอร์หลักสูตรระยะสั้นสำหรับนิสิตมหาวิทยาลัยบูรพา
ครั้งที่ 10 - สำนักคอมพิวเตอร์
- 29) โครงการบรรยายทางวิชาการ ครั้งที่ 1 เรื่อง ระบบฐานข้อมูล
- สำนักคอมพิวเตอร์
- 30) โครงการบรรยายทางวิชาการ ครั้งที่ 2
เรื่อง Network - สำนักคอมพิวเตอร์
- 31) โครงการค่ายคอมพิวเตอร์สำหรับเยาวชน - สำนักคอมพิวเตอร์
- 32) โครงการอบรมคอมพิวเตอร์สำหรับนักศึกษาสถาบันอาชีวศึกษา
และวิชาชีพ ครั้งที่ 15 - สำนักคอมพิวเตอร์
- 33) โครงการอบรมคอมพิวเตอร์หลักสูตรระยะสั้นสำหรับนิสิตมหาวิทยาลัยบูรพา
ครั้งที่ 11 - สำนักคอมพิวเตอร์
- 34) โครงการอบรมคอมพิวเตอร์หลักสูตรระยะสั้นสำหรับนิสิตมหาวิทยาลัยบูรพา
ครั้งที่ 12 - สำนักคอมพิวเตอร์
- 35) ประมวลผลคอมพิวเตอร์การสอบคัดเลือกนิสิตภาคตะวันออกเฉียงเหนือและนิสิตปริญญาตรี
- สำนักคอมพิวเตอร์
- 36) โครงการอบรมคอมพิวเตอร์สำหรับบุคคลทั่วไป
ครั้งที่ 35 - สำนักคอมพิวเตอร์
- 37) โครงการอบรมคอมพิวเตอร์สำหรับบุคคลทั่วไป
ครั้งที่ 36 - สำนักคอมพิวเตอร์
- 38) โครงการค่ายคอมพิวเตอร์สำหรับนักศึกษาวิทยาลัยพลศึกษาชลบุรี
- สำนักคอมพิวเตอร์
- 39) โครงการพัฒนาความรู้ทางคอมพิวเตอร์สำหรับบุคลากรมหาวิทยาลัย
ครั้งที่ 9 - สำนักคอมพิวเตอร์
- 40) โครงการนิทรรศการวันเด็กแห่งชาติ - คณะมนุษยศาสตร์
และสังคมศาสตร์
- 41) โครงการนิทรรศการวันวิทยาศาสตร์ - คณะวิทยาศาสตร์
- 42) โครงการพัฒนาคุณภาพชีวิตชุมชนสาธิตแบบ
ผสมผสาน - คณะพยาบาลศาสตร์

- 43) โครงการค่ายวิทยาศาสตร์ทางทะเลสำหรับเยาวชน ครั้งที่ 8
 - สถาบันวิทยาศาสตร์
- 44) โครงการนิทรรศการสัปดาห์ห้องสมุด
 - คณะมนุษยศาสตร์
 - และสังคมศาสตร์
- 45) โครงการเพาะเลี้ยงชายฝั่งสำหรับเยาวชน - สถาบันวิทยาศาสตร์
- 46) โครงการสัปดาห์สาธารณสุขเพื่อคุณภาพชีวิตเนื่องในวันโรกาสเฉลิมพระชนม์พรรษาสมเด็จพระนางเจ้าพระบรมราชินีนาถ ครบ 60 พรรษา
 - คณะพยาบาลศาสตร์
- 47) โครงการค่ายวิทยาศาสตร์สำหรับเยาวชน - คณะวิทยาศาสตร์
- 48) โครงการปรับปรุงห้องสมุดท้องถิ่นในภาคตะวันออก - คณะมนุษยศาสตร์
- และสังคมศาสตร์
- 49) โครงการบริการส่งเสริมสุขภาพผู้สูงอายุ - คณะพยาบาลศาสตร์
- 50) โครงการแนะแนวการป้องกันและควบคุมโรคเอดส์แก่ประชาชน
 - คณะพยาบาลศาสตร์
- 51) โครงการเตรียมความพร้อมของหญิงตั้งครรภ์เพื่อการคลอดและการเลี้ยงบุตร
 - คณะพยาบาลศาสตร์
- 52) โครงการประชุมเชิงปฏิบัติการเรียนบทบาทพระสงฆ์ในการส่งเสริมสุขภาพจิตแก่ประชาชน
 - คณะพยาบาลศาสตร์

ปี พ.ศ. 2537

- 1) โครงการจัดนิทรรศการเคลื่อนที่เพื่อการรณรงค์แก้ปัญหาหน้าเสี่ยจากชุมชน
 - สำนักบริการวิชาการ
- 2) โครงการอบรมทักษะพื้นฐานการเป็นหัวหน้างาน - สำนักบริการวิชาการ
- 3) โครงการนิทรรศการวันวิทยาศาสตร์แห่งชาติ - คณะวิทยาศาสตร์
- 4) โครงการจัดนิทรรศการวันเด็กแห่งชาติ
 - คณะมนุษยศาสตร์
 - และสังคมศาสตร์
- 5) โครงการค่ายวิทยาศาสตร์ทางทะเลสำหรับเยาวชน - สถาบันวิทยาศาสตร์
- 6) โครงการบริการส่งเสริมสุขภาพผู้สูงอายุ - คณะพยาบาลศาสตร์
- 7) โครงการนิทรรศการสัปดาห์ห้องสมุด - สำนักหอสมุด
- 8) โครงการอบรมการเพาะเลี้ยงชายฝั่งสำหรับเยาวชน - สถาบันวิทยาศาสตร์
- 9) โครงการค่ายวิทยาศาสตร์สำหรับนักเรียนระดับประถมศึกษา
 - คณะวิทยาศาสตร์

- 10) โครงการสัปดาห์สาธารณสุขเพื่อคุณภาพชีวิต เรื่อง "ครอบครัว : บ้านที่มีชีวิต" - คณะพยาบาลศาสตร์
- 11) โครงการพัฒนาคุณภาพชีวิตชุมชนสาธิตแบบผสมผสาน ระยะที่ 1 - คณะพยาบาลศาสตร์
- 12) โครงการจัดนิทรรศการสื่อการสอนเพื่อพัฒนากิจกรรมการเรียนการสอน - คณะศึกษาศาสตร์
- 13) โครงการเผยแพร่ความรู้ด้านวิชาการแก่บัณฑิตโครงการคุรุทายาท - คณะศึกษาศาสตร์
- 14) โครงการอบรมอาชีพอิสระสำหรับกลุ่มผู้ด้อยโอกาสทางสังคม - คณะศึกษาศาสตร์
- 15) โครงการปรับปรุงห้องสมุดท้องถิ่นในภาคตะวันออกเฉียงเหนือและสังคมศาสตร์ - คณะมนุษยศาสตร์และสังคมศาสตร์
- 16) โครงการประชุมสัมมนาเพื่อพิจารณาแนวทางการผลิตสื่อการสอนที่เหมาะสมกับสภาพเศรษฐกิจสังคมและวัฒนธรรมของประเทศสาธารณรัฐประชาธิปไตยประชาชนลาว - สำนักบริการวิชาการ
- 17) โครงการการจัดการสิ่งแวดล้อม - คณะสาธารณสุข
- 18) โครงการความปลอดภัยในโรงงาน - คณะสาธารณสุข
- 19) โครงการการสุขาภิบาลอาหาร - คณะสาธารณสุข
- 20) โครงการการปฐมพยาบาล - คณะสาธารณสุข
- 21) โครงการการป้องกันตนเองจากโรคเอดส์ - คณะสาธารณสุข
- 22) โครงการการตรวจสุขภาพผู้ประกอบการจำหน่ายอาหาร และคนงานในโรงงานอุตสาหกรรม - คณะสาธารณสุข
- 23) โครงการการทำวิจัยทางสาธารณสุข - คณะสาธารณสุข

ปี พ.ศ. 2538

- 1) โครงการอบรมเชิงปฏิบัติการการผลิตสื่อการสอนที่เหมาะสมกับสภาพเศรษฐกิจสังคมและวัฒนธรรมของประเทศสาธารณรัฐประชาธิปไตยประชาชนลาว - สำนักบริการวิชาการ
- 2) โครงการอบรมการพัฒนาคอมพิวเตอร์ช่วยสอน (CAI) ด้วยระบบสื่อประสม (Multi media) : โครงการอบรมนานาชาติ - สำนักบริการวิชาการ
- 3) โครงการการจัดการสิ่งแวดล้อม - คณะสาธารณสุข
- 4) โครงการความปลอดภัยในโรงงาน - คณะสาธารณสุข

- 5) โครงการการสุขาภิบาลอาหาร - คณะสาธารณสุข
- 6) โครงการการปฐมพยาบาล - คณะสาธารณสุข
- 7) โครงการการป้องกันตนเองจากโรคเอดส์ - คณะสาธารณสุข
- 8) โครงการการตรวจสอบสุขภาพผู้ประกอบการจำหน่ายอาหาร และคนงานใน
โรงงานอุตสาหกรรม - คณะสาธารณสุข
- 9) โครงการการหาวิจัยทางสาธารณสุข - คณะสาธารณสุข

**แผนปฏิบัติงานเชิงรุก
ของ โครงการจัดตั้งสำนักบริการวิชาการ
มหาวิทยาลัยบูรพา**

1. แผนการบริการวิชาการ

1.1 นโยบาย

ให้มีการบริการวิชาการหลากหลายในรูปแบบ วิธีการ สาระ และกลุ่มเป้าหมาย โดยเน้นการพัฒนาคุณภาพชีวิต การงาน และสภาพแวดล้อม ให้แก่ทรัพยากรมนุษย์ทุกระดับของภาคตะวันออกเฉียงและระดับภูมิภาคระหว่างประเทศ

1.2 มาตรการ

- 1.2.1 จัดให้มีการประชุมเชิงปฏิบัติการ จัดทำโครงการบริการวิชาการของคณะ/สถาบัน/สำนัก ภายในมหาวิทยาลัย
- 1.2.2 อำนวยความสะดวกแก่อาจารย์ ข้าราชการ ภาควิชา คณะ สถาบัน สำนัก ในการบริหารโครงการบริการวิชาการ
- 1.2.3 จัดการประชุมสัมมนา นักธุรกิจ กลุ่มบุคลากร กลุ่มต่าง ๆ ในภาคตะวันออกเฉียง เพื่อรับข้อเสนอแนะและความต้องการรับบริการวิชาการจากมหาวิทยาลัย
- 1.2.4 จัดให้มีโครงการบริการวิชาการเป็นกรณีพิเศษ โดยเฉพาะเรื่องการพัฒนาคุณภาพชีวิต การงาน และสภาพแวดล้อม แก่บุคลากรทุกระดับของภาคตะวันออกเฉียง
- 1.2.5 จัดให้มีกองทุนบริการวิชาการ เพื่อสนับสนุนการให้บริการวิชาการแบบให้เปล่าแก่กลุ่มด้อยโอกาสทางสังคม

2. แผนการพัฒนาข้อมูลสารสนเทศ

2.1 นโยบาย

เผยแพร่ข่าวสารข้อมูล วิทยาการใหม่ ๆ ที่สำคัญและจำเป็นในการดำรงชีวิตของประชาชนในภาคตะวันออกเฉียง และมุ่งพัฒนาแหล่งข้อมูลที่ประชาชนสามารถขอรับบริการได้โดยง่าย

2.2 มาตรการ

- 2.2.1 จัดการพัฒนาวิชาการ แล้วสรุปย่อมาให้ง่ายต่อการเข้าใจจนออกเผยแพร่ทางสื่อสารมวลชนแขนงต่าง ๆ อาทิ วิทยุกระจายเสียง วิทยุโทรทัศน์ และเอกสารสิ่งพิมพ์ ให้กว้างขวางครอบคลุมมากที่สุด
- 2.2.2 จัดให้มีศูนย์บริการวิชาการแก่ชุมชนที่เปิดบริการแก่ประชาชนทั่วไป เพื่อเข้าขอรับบริการข่าวสาร ข้อมูล ปรึกษามิปัญหาต่าง ๆ ได้ตลอดเวลา

- 2.2.3 พัฒนาและกำหนดวิธีการให้บริการข่าวสาร ข้อมูล แก่ประชาชนให้สะดวกและง่ายต่อการรับบริการ
3. แผนการพัฒนาสื่อและวิธีการบริการวิชาการ
 - 3.1 นโยบาย

พัฒนาสื่อและวิธีการบริการวิชาการให้มีความพร้อม และมีประสิทธิภาพทั้งด้านทรัพยากรบุคคลและวิธีการดำเนินงาน
 - 3.2 มาตรการ
 - 3.2.1 มุ่งพัฒนาสื่อและวิธีการบริการวิชาการ ให้อยู่ในรูปของสื่อประสมสำเร็จรูป และมีการทดสอบพัฒนาวิจัยหาประสิทธิภาพตามกระบวนการทางวิชาการ
 - 3.2.2 จัดให้มีการพัฒนาหลักสูตรการฝึกอบรม สำหรับรองรับปัญหา และการพัฒนาประชากรกลุ่มเป้าหมาย
 - 3.2.3 จัดให้มีการฝึกอบรมเจ้าหน้าที่บริการวิชาการ ให้มีความพร้อมที่จะให้บริการได้อย่างมีประสิทธิภาพ
4. แผนพัฒนาเครือข่ายความร่วมมือในการให้บริการวิชาการ
 - 4.1 นโยบาย

พัฒนาเครือข่ายความร่วมมือในการให้บริการวิชาการให้มีความพร้อมและกว้างขวาง
 - 4.2 มาตรการ
 - 4.2.1 แสวงหาความร่วมมือในการบริการวิชาการ ระหว่างมหาวิทยาลัย กับศูนย์ฝึกอบรมของเอกชน ตลอดจนส่วนราชการอื่น
 - 4.2.2 พัฒนาระบบฐานข้อมูลกลุ่มเป้าหมาย ในการให้บริการวิชาการ ให้มีความพร้อมที่จะเสนอบริการวิชาการได้ทันทีทันใด
5. แผนพัฒนาด้านการวิจัย
 - 5.1 นโยบาย

มุ่งวิจัยและพัฒนากระบวนการฝึกอบรม และการให้บริการวิชาการในรูปแบบต่าง ๆ
 - 5.2 มาตรการ
 - 5.2.1 ดำเนินการวิจัยและพัฒนากระบวนการฝึกอบรม และการให้บริการวิชาการในรูปแบบต่าง ๆ
 - 5.2.2 จัดหาเงินทุนอุดหนุนการวิจัยและพัฒนา

บันทึกข้อความ

ส่วนราชการ สำนักงานปลัดทบวงมหาวิทยาลัย

ที่ ทม 0204/31898 วันที่ 22 พฤศจิกายน 2533

เรื่อง ผลการพิจารณาโครงการใหม่ที่ขอบรรจุไว้ในแผนฯ 7

เรียน อธิการบดีมหาวิทยาลัยบูรพา

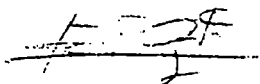
ตามที่มหาวิทยาลัย/สถาบัน ได้เสนอโครงการใหม่ที่ทบวงมหาวิทยาลัย พิจารณา
บรรจุไว้ในแผนพัฒนาการศึกษาระดับอุดมศึกษา ระยะที่ 7 (พ.ศ.2535 - 2539) นั้น
ทบวงมหาวิทยาลัยได้นำเสนอคณะกรรมการพิจารณากลั่นกรองแผนงาน/โครงการพัฒนา-
สถาบันอุดมศึกษาในช่วงแผนพัฒนาการศึกษาระดับอุดมศึกษา ระยะที่ 7 (พ.ศ.2535 - 2539)
ของทบวงมหาวิทยาลัย ได้พิจารณาโครงการใหม่และหลักสูตร/สาขาวิชาใหม่ ตามนโยบาย
แผนพัฒนาการศึกษาระดับอุดมศึกษา ของทบวงมหาวิทยาลัยและนโยบายแผนพัฒนาเศรษฐกิจและ
สังคมแห่งชาติ ตลอดจนได้เรียนเชิญผู้แทนชี้แจงข้อมูลเพิ่มเติม เพื่อประกอบการพิจารณาของ
คณะกรรมการฯ แล้ว จึงได้มีมติให้ความเห็นชอบให้บรรจุโครงการใหม่และหลักสูตร/
สาขาวิชาใหม่ไว้ในแผนฯ 7 ดังรายละเอียดปรากฏตามเอกสารที่แนบมาพร้อมนี้

จึงเรียนมาเพื่อโปรดทราบ และดำเนินการต่อไป สำหรับเป้าหมายการรับนักศึกษา
วงเงินงบประมาณทั้งหมดนั้น จะได้แจ้งให้ทราบอีกครั้งหนึ่ง

(นายจัน สະเพียรชัย)

รองปลัดทบวง ปฏิบัติราชการแทน
ปลัดทบวงมหาวิทยาลัย

สำเนาถูกต้อง



(นางสาวเนาวรัตน์ คุรุศรี)

เจ้าหน้าที่วิเคราะห์นโยบายและแผน 3

โครงการใหม่ที่ได้รับการบรรจุไว้ในแผนพัฒนาการศึกษาระดับอุดมศึกษา ระยะที่ 7 (พ.ศ.2535 - 2539)
ของมหาวิทยาลัยบูรพา

แผนงาน	โครงการ/หน่วยงาน	สังกัด	เริ่มดำเนินการ ในงบประมาณ พ.ศ.	หมายเหตุ
1. บริหารการศึกษาระดับอุดมศึกษา	1. กองการเจ้าหน้าที่	สำนักงานอธิการบดี	2535	
	2. กองคลัง	สำนักงานอธิการบดี	2535	
	3. กองอาคารสถานที่	สำนักงานอธิการบดี	2535	
2. จัดการศึกษาระดับอุดมศึกษา	1. ภาควิชาวิทยาศาสตร์	คณะมนุษยศาสตร์และ สังคมศาสตร์	2536	
	2. ภาควิชาอุตสาหกรรมศึกษา	คณะศึกษาศาสตร์	2536	
	3. ภาควิชาวิจัย สถิติและวัดผล	คณะศึกษาศาสตร์	2535	
	4. ภาควิชาชีวเคมี	คณะวิทยาศาสตร์	2536	
	5. ภาควิชาเทคโนโลยีชีวภาพและ พันธุวิศวกรรม	คณะวิทยาศาสตร์	2537	
	6. ภาควิชาวิทยาการคอมพิวเตอร์	คณะวิทยาศาสตร์	2536	
	7. ภาควิชาวิทยาการเดินเรือ	คณะวิทยาศาสตร์	2538	
	8. คณะวิศวกรรมศาสตร์	-	2538	
	8.1 สำนักงานเลขานุการ			
8.2 ภาควิชาวิศวกรรมเคมี				
8.3 ภาควิชาวิศวกรรมอุตสาหกรรม				

โครงการใหม่ที่ได้รับการบรรจุไว้ในแผนพัฒนาการศึกษาระดับอุดมศึกษา ระยะที่ 7 (พ.ศ.2535 - 2539)
ของมหาวิทยาลัยบูรพา

แผนงาน	โครงการ/หน่วยงาน	สังกัด	เริ่มดำเนินการ ในงบประมาณ พ.ศ.	หมายเหตุ
2. จัดการศึกษาระดับอุดมศึกษา	9. คณะศิลปกรรมศาสตร์	-	2537	
	9.1 สำนักงานเลขานุการ			
	9.2 ภาควิชาทัศนศิลป์			
	9.3 ภาควิชาออกแบบ			
	10. คณะสาธารณสุขศาสตร์	-	2536	
	10.1 สำนักงานเลขานุการ			
	10.2 ภาควิชาวิทยาศาสตร์ การแพทย์พื้นฐาน			
	10.3 ภาควิชากายภาพบำบัด			
	10.4 ภาควิชาวิทยาศาสตร์ สุขภาพ			
	10.5 ภาควิชาสาธารณสุขศาสตร์ อุตสาหกรรมและอาชีวอนามัย			
	10.6 โรงพยาบาล			
	10.7 ภาควิชาสุขศึกษา			

โครงการใหม่ที่ได้รับการบรรจุไว้ในแผนพัฒนาการศึกษาระดับอุดมศึกษา ระยะที่ 7 (พ.ศ. 2535 - 2539)
ของมหาวิทยาลัยบูรพา

แผนงาน	โครงการ/หน่วยงาน	สังกัด	เริ่มดำเนินการ ในปีงบประมาณ พ.ศ.	หมายเหตุ
3. วิจัยการศึกษาระดับอุดมศึกษา	1. สถาบันวิจัยและพัฒนา - สำนักงานเลขานุการ	-	2536	การแบ่งหน่วยงานใน ซึ่งมีฐานะเทียบเท่า ภาควิชาแต่อยู่ภายใน สถาบัน สำนักและศูนย์ ซึ่งเทียบเท่าคณะที่มี จัดการเรียนการสอน ให้ดำเนินการได้ไม่ ความพร้อม
4. บริการวิชาการแก่สังคม	1. สำนักบริการวิชาการ - สำนักงานเลขานุการ	-	2535	
5. ทานุบารุงศิลปวัฒนธรรม	1. สถาบันศิลปและวัฒนธรรม - สำนักงานเลขานุการ	-	2537	
6. ปรับปรุงคุณภาพการศึกษา	1. สำนักคอมพิวเตอร์ - สำนักงานเลขานุการ	-	2535	



ที่ ทม 0202/6902

ทบวงมหาวิทยาลัย

328 ถนนศรีอยุธยา พญาไท กรุงเทพฯ 10400

15 มีนาคม 2534

เรื่อง การกำหนดตำแหน่งเพิ่มเติมปีงบประมาณ พ.ศ.2535

เรียน อธิการบดีมหาวิทยาลัยบูรพา

- อ้างถึง 1. หนังสือมหาวิทยาลัยบูรพา ที่ ทม 2001/0826 ลงวันที่ 13 พฤศจิกายน 2533
2. หนังสือมหาวิทยาลัยบูรพา ที่ ทม 2001/0470 ลงวันที่ 26 กุมภาพันธ์ 2534

สิ่งที่ส่งมาด้วย บัญชีสรุปผลการพิจารณาคำหนดตำแหน่งเพิ่มเติม ปีงบประมาณ พ.ศ.2535

ตามหนังสือที่อ้างถึง ขอให้ ก.ม.พิจารณากำหนดตำแหน่งเพิ่มเติม ปีงบประมาณ พ.ศ.2535 ให้กับมหาวิทยาลัยบูรพา รวม 212 อัตรา ความแจ้งแล้วนั้น

ก.ม.พิจารณาแล้ว ลงมติอนุมัติกำหนดตำแหน่งเพิ่มเติม ปีงบประมาณ พ.ศ.2535 จำนวน 118 อัตรา ดังรายละเอียดปรากฏตามบัญชีที่แนบ

จึงเรียนมาเพื่อ โปรดทราบ พร้อมนี้ได้แจ้งให้กระทรวงการคลังและสำนักงานงบประมาณทราบด้วยแล้ว

ขอแสดงความนับถือ

(นายวิจิตร ศรีสอาด)


ปลัดทบวงมหาวิทยาลัย

กรรมการและเลขานุการ ก.ม.

กองการเจ้าหน้าที่

โทร.2457918-9

สำเนาถูกต้อง


(นางสาวเนาวรัตน์ ทรุดศรี)

เจ้าหน้าที่วิเคราะห์นโยบายและแผน 3

แบบสรุปผลการพิจารณาคำแหน่ง ใหม่ปีงบประมาณ พ.ศ. 2535

มหาวิทยาลัยบูรพา

ส่วนราชการ	เลขที่ ตำแหน่ง	รายการที่อนุมัติ				หมายเหตุ	
		ชื่อตำแหน่ง	ระดับ	ชั้นเงินเดือน	จำนวน		
โครงการศูนย์บริการทางการแพทย์	573	นายแพทย์ 4	4	5,300	1		
	574-577	พยาบาล 4	3	4,250	4		
	578	นักวิทยาศาสตร์การแพทย์ 3	3	4,250	1		
	579	นักวิชาการเงินและบัญชี 3	3	4,250	1		
	580	พนักงานรังสีเทคนิค 2	2	3,800	1		
	581	พนักงานเวชสถิติ 2	2	3,800	1		
	582	ผู้ช่วยเภสัชกร 1	1	2,550	1		
					10		
	โครงการจัดตั้งสำนักคอมพิวเตอร์	583	เจ้าหน้าที่ระบบงานคอมพิวเตอร์ 3	3	4,250	1	
		584	พนักงานเครื่องคอมพิวเตอร์ 2	2	3,800	1	
					2		
โครงการจัดตั้งสำนักบริการวิชาการ	585	เจ้าหน้าที่บริหารงานทั่วไป 3	3	4,250	1		
	586	เจ้าหน้าที่ธุรการ 1	1	3,050	1		
	587	เจ้าหน้าที่พิมพ์ดีด 1	1	3,050	1		
					3		
		รวมทั้งสิ้น			118		



ที่ ทม ๐2021578

รับที่	๐๐5
วันที่	10 ๒๐ ๓๕
เวลา	14.๐๐ น.

ทบวงมหาวิทยาลัย

328 ถนนศรีอยุธยา พญาไท

กรุงเทพฯ 10400

๕ มกราคม 2535

กจ. มหาวิทยาลัยบูรพา	
รับที่	133
วันที่	10 ม.ค. 35
เวลา	14.14 น.

เรื่อง การพิจารณาตำแหน่ง ใหม่ใหม่ปีงบประมาณ พ.ศ. 2536-2537

เรียน อธิการบดีมหาวิทยาลัยบูรพา

- อ้างถึง
- หนังสือมหาวิทยาลัยบูรพา ที่ ทม 2001(4)/772 ลงวันที่ 27 กันยายน 2534
 - หนังสือมหาวิทยาลัยบูรพา ที่ ทม 2001(4)/788 ลงวันที่ 30 กันยายน 2534
 - หนังสือมหาวิทยาลัยบูรพา ที่ ทม 2001(4)/885 ลงวันที่ 15 ตุลาคม 2534
 - หนังสือมหาวิทยาลัยบูรพา ค่วนที่สุด ที่ ทม 2001/2995 ลงวันที่ 19 พฤศจิกายน 2534

สิ่งที่ส่งมาด้วย แบบสรุปผลการพิจารณาตำแหน่ง ใหม่

ตามหนังสือที่อ้างถึง ขอให้ ก.ม. พิจารณาอนุมัติกรอบอัตรากำล้าง ตามประกาศ
 แบ่งส่วนราชการ ที่ ทม ๐204/1887๐ ลงวันที่ ๘ กรกฎาคม 2534 และตามมติคณะรัฐมนตรี
 ที่ สร ๐2๐1/ว.78 ลงวันที่ 19 สิงหาคม 2519 เพื่อมหาวิทยาลัยฯ จะให้มีบุคลากรเพียงพอ
 ต่อการดำเนินการตามระบบการบริหารงานโดยทั่ว ๆ ไป ในปีงบประมาณ 2536 และปีงบ-
 ประมาณ 2537 โดยเฉพาะโครงการใหม่ที่ได้รับการบรรจุไว้ในแผนพัฒนาการศึกษา
 ระดับอุดมศึกษา ระยะที่ 7 ความละเอียดแจ้งแล้ว นั้น

ก.ม. ได้พิจารณาแล้ว ลงมติอนุมัติจัดสรรอัตรากำล้าง สำหรับปีงบประมาณ
 พ.ศ. 2536 และปีงบประมาณ พ.ศ. 2537 รวม 1๐2 อัตรากำล้าง โดยตามบัญชีรายละเอียดที่
 แนบท้ายนี้

จึงเรียนมาเพื่อโปรดทราบ พร้อมนี้ได้แจ้งให้กระทรวงการคลังและสำนัก
 งบประมาณทราบด้วยแล้ว

ขอแสดงความนับถือ

Signature

(นายวิจิตร ศรีสอาน)

ปลัดทบวงมหาวิทยาลัย

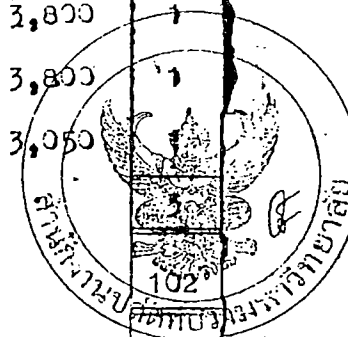
กรรมการ และ เลขานุการ ก.ม.

กองการเจ้าหน้าที่

โทร. 2457918-9

Signature

ส่วนราชการ	เลขที่ ตำแหน่ง	รายการที่อนุมัติ			หมายเหตุ
		ชื่อตำแหน่ง	ระดับ	ขั้นเงินเดือน จำนวน	
<u>โครงการจัดตั้งคณะวิศวกรรมศาสตร์</u>	685	เจ้าหน้าที่บริหารงานทั่วไป 3	3	4,250	1
	686	พนักงานธุรการ 2	2	3,800	1
					2
<u>โครงการจัดตั้งสำนักบริการทางวิชาการ</u>	687	นักวิชาการศึกษา 3	3	4,250	1
					1
<u>โครงการจัดตั้งสถาบันศิลปะและ วัฒนธรรมภาคตะวันออกเฉียง</u>	688	เจ้าหน้าที่บริหารงานทั่วไป 3	3	4,250	1
	689	นักวิชาการศึกษา 3	3	4,250	1
	690	พนักงานธุรการ 2	2	3,800	1
					3
<u>โครงการศูนย์บริการทางการแพทย์</u>	691	พนักงานวิทยาศาสตร์การแพทย์ 2	2	3,800	1
	692	นายช่างเทคนิค 2	2	3,800	1
	693	เจ้าหน้าที่พัสดุ 1	1	3,050	1





คำสั่งมหาวิทยาลัยบูรพา

ที่ 137 /2536

เรื่อง แต่งตั้งคณะกรรมการโครงการจัดตั้งสำนักบริการวิชาการ

ตามที่มหาวิทยาลัย มีคำสั่งที่ 339/2534 ลงวันที่ 7 มิถุนายน 2534 แต่งตั้งให้ นายมนตรี แยมกลสิกร ดำรงตำแหน่งประธานโครงการจัดตั้งสำนักบริการวิชาการ นั้น เพื่อให้การบริหารงานโครงการจัดตั้งสำนักบริการวิชาการ เป็นไปอย่างมีประสิทธิภาพ อาศัยอำนาจตามความในมาตรา 17 และมาตรา 20 แห่งพระราชบัญญัติมหาวิทยาลัยบูรพา พ.ศ.2533 จึงแต่งตั้งบุคคลที่มีรายชื่อต่อไปนี้ เป็นคณะกรรมการโครงการจัดตั้งสำนักบริการวิชาการ โดยให้ยกเลิก คำสั่งที่ 443/2534

- | | |
|-------------------------------|----------------------------|
| 1. นายมานพ แจ่มกระจ่าง | ที่ปรึกษา |
| 2. นายมนตรี แยมกลสิกร | ประธานกรรมการ |
| 3. นางสุจินดา ม่วงมี | รองประธาน |
| 4. นายกอบฉลาภ ตันสกุล | รองประธาน |
| 5. นางรัชนิภา ทรัพย์กรานนท์ | กรรมการ |
| 6. นายพิชาญ สว่างวงศ์ | กรรมการ |
| 7. นายสมาน สรรพศรี | กรรมการ |
| 8. นายชูชัย บุญญา | กรรมการ |
| 9. นายสมศักดิ์ เอี่ยมคงสี | กรรมการ |
| 10. นางเยาวภา สาลีวงษ์ | กรรมการ |
| 11. นางวันสม อานามนารถ | กรรมการและเลขานุการ |
| 12. นางรัชฎาภรณ์ ชุ่มกั | กรรมการและผู้ช่วยเลขานุการ |
| 13. นางสาวเสาวลักษณ์ ตันวิเศษ | กรรมการและผู้ช่วยเลขานุการ |

ทั้งนี้ ตั้งแต่วันที่นี้เป็นต้นไป

สั่ง ณ วันที่ 10 มีนาคม พ.ศ. 2536

(รองศาสตราจารย์เชาวน์ มณีวงษ์)

อธิการบดี

