

รายละเอียดโครงการจัดตั้งสำนักบริการวิชาการ

1. ชื่อและลักษณะโครงการ

1.1 ชื่อโครงการ ภาษาไทย สำนักบริการวิชาการ มหาวิทยาลัยบูรพา
ภาษาอังกฤษ BURAPHA UNISERV, BURAPHA UNIVERSITY

1.2 ลักษณะของโครงการ

1.2.1 เป็นโครงการที่ได้ดำเนินการเป็นการภายใน โดยใช้ชื่อ

- ก. โครงการงานบริการวิชาการแก่ชุมชน สังกัดฝ่ายกิจการพิเศษในปี พ.ศ. 2527-2532
- ข. โครงการสำนักบริการวิชาการแก่ชุมชน สังกัด กองธุรการ พ.ศ. 2532-2533
- ค. โครงการจัดตั้งสำนักบริการวิชาการ สังกัดฝ่ายกิจการพิเศษ พ.ศ. 2534 - ปัจจุบัน

1.2.2 มีแผนที่จะดำเนินการต่อไปโดยยกฐานะเป็น สำนักบริการวิชาการ

1.2.3 เป็นโครงการที่ได้รับการบรรจุไว้ในแผนพัฒนาเศรษฐกิจ และสังคมแห่งชาติ ฉบับที่ 7 ในชื่อโครงการสำนักบริการวิชาการ ให้ดำเนินการได้ใน ปีงบประมาณ 2535

2. ผู้รับผิดชอบโครงการ

| ผู้ดำเนินการ | มหาวิทยาลัยบูรพา | |
|--------------|--------------------------------|----------------------------|
| | 1. นายมานพ แจ่มกระจ่าง | ที่ปรึกษา |
| | 2. นายมนตรี แย้มกสิกร | ประธานกรรมการ |
| | 3. นางสุจินดา ม่วงมี | รองประธาน |
| | 4. นายกอบลาภ ต้นสกุล | รองประธาน |
| | 5. นางรัชนีภรณ์ ทรัพย์กรานนท์ | กรรมการ |
| | 6. นายพิชาญ สว่างวงศ์ | กรรมการ |
| | 7. นายสมาน สรรพศรี | กรรมการ |
| | 8. นายชูชัย บุญญา | กรรมการ |
| | 9. นายสมศักดิ์ เอี่ยมคงดี | กรรมการ |
| | 10. นางเยาวภา สาสีวงศ์ | กรรมการ |
| | 11. นางวันสม อานามนารถ | กรรมการและเลขานุการ |
| | 12. นางรัชฎาภรณ์ ชุ่มก๊ก | กรรมการและผู้ช่วยเลขานุการ |
| | 13. นางสาวเสาวลักษณ์ ตี้นวิเศษ | กรรมการและผู้ช่วยเลขานุการ |

3. ที่ตั้งโครงการ

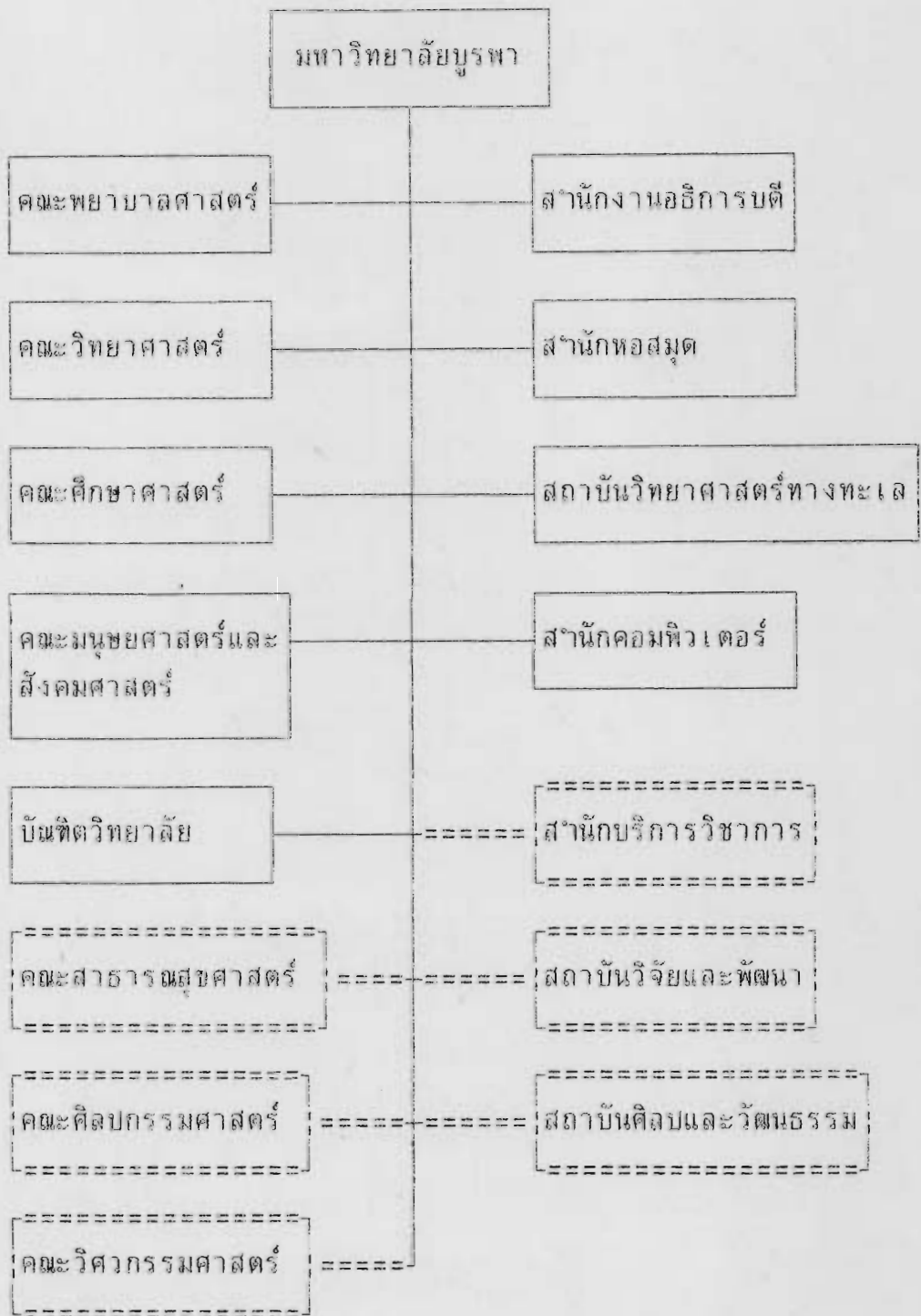
อาคารพรหมโยธี มหาวิทยาลัยบูรพา

4. ระยะเวลาดำเนินการตามโครงการ

แผนการดำเนินงาน แต่ละปี มีดังนี้.-

โครงการสำนักบริการวิชาการ ได้ดำเนินการมาตั้งแต่ปี 2527 ตามคำสั่งมหา-
วิทยาลัยศรีนครินทรวิโรฒ บางแสนที่ 344/2527 ในอดีตได้ดำเนินการในฐานะเป็นงาน
หนึ่ง ในสังกัด กองธุรการ วิทยาเขตบางแสน การดำเนินงานในอดีตจนปัจจุบัน ได้
บริการวิชาการแก่ชุมชนตลอดมา

ตามแผนพัฒนาการศึกษาระดับอุดมศึกษา ระยะที่ 7 มหาวิทยาลัยบูรพา จะมี
โครงสร้างของหน่วยงานระดับคณะ/สถาบัน/สำนัก ตามแผนภูมิ ดังนี้



แผนภูมิแสดงโครงสร้างหน่วยงานระดับคณะ / สถาบัน / สำนัก
ตามแผนพัฒนาการศึกษาระดับอุดมศึกษา ระยะที่ 7

การดำเนินงานตามโครงการจัดตั้งสำนักบริการวิชาการ มหาวิทยาลัยบูรพา มีแผนการดำเนินงานดังนี้

ปีงบประมาณ 2535

1. คำเนิการขอจัดตั้งเป็น "สำนักบริการวิชาการ" โดยให้มีฐานะเทียบเท่าคณะวิชา
2. แสวงหาความร่วมมือในการพัฒนาการบริการวิชาการร่วมกับองค์กรภายนอกมหาวิทยาลัย
3. พัฒนาความพร้อมด้านบุคลากร และอาคารสถานที่
4. พัฒนาหลักสูตรการฝึกอบรม โดยมุ่งกลุ่มเป้าหมายที่บุคลากรในระบบโรงงานอุตสาหกรรม เน้นเนื้อหาด้านภาษาและบริหารงานบุคคล
5. วางแผนการขยายการบริการวิชาการ ของสำนักบริการวิชาการให้เป็นระดับภูมิภาค โดยมุ่งกลุ่มเป้าหมายที่กลุ่มประเทศแถบอินโดจีน
6. ดำเนินงานเผยแพร่วิชาการทางสื่อมวลชน ให้ครอบคลุมพื้นที่ภาคตะวันออกเฉียงเหนือทั้งหมด

ปีงบประมาณ 2536

1. ดำเนินงานขอจัดตั้งเป็น "สำนักบริการวิชาการ" ให้สำเร็จ
2. แสวงหาความร่วมมือในการพัฒนาการบริการวิชาการ ร่วมกับองค์กรภายนอกมหาวิทยาลัย ทั้งในและต่างประเทศ
3. พัฒนาความพร้อมด้านอัตรากำลังบุคลากร และอาคารสถานที่สิ่งอำนวยความสะดวก
4. พัฒนาหลักสูตร การฝึกอบรมให้มีความหลากหลายในรูปแบบวิธีการ สาระ และกลุ่มเป้าหมาย โดยเน้นคุณภาพชีวิต การงาน และสภาพแวดล้อม ให้แก่ทรัพยากรมนุษย์ทุกระดับของภาคตะวันออกเฉียงเหนือ
5. ดำเนินการขยายขอบเขตงานเผยแพร่วิชาการทางสื่อมวลชนให้กว้างขวางมากยิ่งขึ้น
6. ดำเนินการขยายงานบริการวิชาการไปยังกลุ่มประเทศแถบอินโดจีน
7. ดำเนินการรวบรวมข้อมูลเกี่ยวกับโครงการอินโดจีนศึกษา
8. พัฒนาระบบศูนย์ข้อมูลทรัพยากรมนุษย์ในภาคการผลิตของภาคตะวันออกเฉียงเหนือ
9. วิจัยและพัฒนาสื่อ เกี่ยวกับการให้ความรู้เฉพาะด้าน เพื่อการพัฒนาทรัพยากรมนุษย์
10. ดำเนินการระดมทุนเพื่อตั้ง "กองทุนบริการวิชาการแก่ชุมชน" เพื่อนำดอกผลมาจัดบริการวิชาการแก่ผู้ด้อยโอกาสทางการศึกษา

ปีงบประมาณ 2537

1. พัฒนาความพร้อมและขีดความสามารถด้านบุคลากร และอาคารสถานที่
2. ดำเนินงานบริการวิชาการให้มีความหลากหลายในรูปแบบ วิธีการ สาระ และกลุ่มเป้าหมาย
3. ดำเนินการบริการวิชาการกับกลุ่มประเทศแถบอินโดจีน
4. พัฒนาระบบงานบริการวิชาการ ด้านการเป็นที่ปรึกษาเชิงเทคนิค (Technical Consultant) ให้กับบริษัทที่ขาดแคลนวิศวกรหรือผู้เชี่ยวชาญเฉพาะสาขา
5. พัฒนารูปแบบการนำสื่อมวลชนมาใช้ในการเผยแพร่วิชาการไปสู่กลุ่มเป้าหมายที่หลากหลาย
6. พัฒนาศูนย์ข้อมูลทรัพยากรมนุษย์ ในภาคการผลิตทุกสาขาให้มีความสมบูรณ์
7. แสวงหาความช่วยเหลือและร่วมมือกับองค์การระหว่างประเทศ
8. ดำเนินการวิจัยและพัฒนารูปแบบการพัฒนาทรัพยากรมนุษย์ที่เหมาะสมกับกลุ่มเป้าหมายและสถานการณ์
9. จัดบริการวิชาการ แก่กลุ่มผู้ด้อยโอกาสทางการศึกษา

ปีงบประมาณ 2538

1. ดำเนินงานบริการวิชาการให้มีความหลากหลายในรูปแบบวิธีการ สาระ และกลุ่มเป้าหมาย
2. พัฒนาระบบคอมพิวเตอร์ช่วยสอน (Computer Assist Instruction) เพื่อนำมาใช้ในการพัฒนาระบบการฝึกอบรม
3. พัฒนาระบบศูนย์ข้อมูลทรัพยากรมนุษย์ให้สามารถเชื่อมโยงกับองค์กรที่รับผิดชอบการพัฒนาทรัพยากรมนุษย์ ระดับประเทศได้
4. จัดประชุมทางวิชาการ "ยุทธศาสตร์การพัฒนาทรัพยากรมนุษย์ในระบบอุตสาหกรรม"
5. ดำเนินการวิจัยและพัฒนา รูปแบบการพัฒนาทรัพยากรมนุษย์ที่เหมาะสมกับกลุ่มเป้าหมายและสถานการณ์
6. ขยายระบบงานบริการวิชาการด้านการเป็นที่ปรึกษาเชิงเทคนิคให้กว้างขวางมากยิ่งขึ้น
7. ดำเนินการนำสื่อมวลชนมาใช้ในฐานะเครื่องมือเผยแพร่ความรู้และค่านิยมทางสังคม ไปสู่กลุ่มเป้าหมายที่กว้างขวาง
8. พัฒนาเครื่องมือที่จำเป็นสำหรับระบบโรงพิมพ์ที่มีประสิทธิภาพเพื่อจัดพิมพ์เอกสารเผยแพร่ โดยสำนักบริการวิชาการดำเนินการจัดพิมพ์เอง
9. ดำเนินการบริการวิชาการ กับกลุ่มประเทศแถบอินโดจีน

ปีงบประมาณ 2539

1. ดำเนินงานบริการวิชาการให้มีความหลากหลายในรูปแบบวิธีการ สาระ และกลุ่มเป้าหมาย โดยเน้นคุณภาพชีวิต การงาน และสภาพแวดล้อมให้แก่ทรัพยากรมนุษย์ทุกระดับของภาคตะวันออกเฉียง
2. วิจัยและพัฒนาโปรแกรมคอมพิวเตอร์ช่วยสอน เพื่อนำมาใช้ในกระบวนการฝึกอบรมเป็นรายบุคคล
3. วิจัยและวางแผนการขยายการจัดการศึกษาไปยังกลุ่มเป้าหมายที่หลากหลาย โดยอาศัยระบบข้อมูลทรัพยากรมนุษย์ในภาคการผลิตทุกสาขา
4. วิจัยและพัฒนาสื่อความรู้ในรูปแบบต่าง ๆ เพื่อเพิ่มขีดความสามารถในการเผยแพร่ความรู้และการพัฒนาทรัพยากรมนุษย์สำหรับกลุ่มเป้าหมายเฉพาะต่าง ๆ
5. ขยายเครือข่ายความร่วมมือ ในการ ให้บริการวิชาการ ให้มีความกว้างขวาง และมีประสิทธิภาพสูงขึ้น
6. พัฒนารายการที่เผยแพร่ทางสื่อมวลชนทั้งในด้านรูปแบบ, อุปกรณ์, เทคนิค และเนื้อหา ให้มีประสิทธิภาพสูงขึ้น
7. วิจัยและพัฒนาสื่อความรู้ในรูปแบบต่าง ๆ
8. ดำเนินการบริการวิชาการกับกลุ่มประเทศแถบอินโดจีน โดยแสวงหาแหล่งทุนและความช่วยเหลือจากองค์กรระหว่างประเทศ

ปีงบประมาณ 2540

1. ขยายความร่วมมือด้านการบริการวิชาการกับองค์กรระหว่างประเทศ ให้กว้างมากยิ่งขึ้น
2. พัฒนาวางระบบงานการบริการวิชาการ ด้านการพัฒนาซอฟต์แวร์ (Software House) ให้เข้มแข็งและกว้างขวาง
3. สร้างเครือข่ายระบบการให้คำปรึกษาด้านอุตสาหกรรมในระบบคอมพิวเตอร์ (Computer on line Consultant)
4. วิจัยและพัฒนาการนำสื่ออิเล็กทรอนิกส์เข้ามาช่วยในการพัฒนาการฝึกอบรมให้มีประสิทธิภาพมากยิ่งขึ้น

5. วัตถุประสงค์

สำนักบริการวิชาการ จะดำเนินการภายใต้วัตถุประสงค์หลัก ดังต่อไปนี้

- 5.1 บริการวิชาการของมหาวิทยาลัยให้มีความหลากหลายในรูปแบบ วิธีการ สาระ และ กลุ่มเป้าหมาย โดยเน้นการพัฒนาคุณภาพชีวิตการงาน และสภาพแวดล้อมให้แก่ ทรัพยากรมนุษย์ทุกระดับของภาคตะวันออกเฉียงและระดับภูมิภาคระหว่างประเทศ
- 5.2 เป็นศูนย์สรรพวิทยาการของชุมชนเพื่อกระตุ้นศักยภาพการเรียนรู้ของชุมชน ภาคตะวันออกเฉียง และเพื่อสร้างสภาพสังคมสารสนเทศที่ประชาชนสามารถเข้าถึง ข่าวสารข้อมูลได้โดยง่าย
- 5.3 พัฒนาสื่อและวิธีการบริการวิชาการให้มีความพร้อม และมีประสิทธิภาพทั้งด้าน ทรัพยากรบุคคลและวิธีการดำเนินงาน
- 5.4 มุ่งพัฒนาเครือข่ายความร่วมมือในการให้บริการวิชาการระหว่างมหาวิทยาลัย กับหน่วยงานภายนอก
- 5.5 ศึกษา ค้นคว้า วิจัยเกี่ยวกับการฝึกอบรมและการบริการวิชาการในรูปแบบต่าง ๆ

6. เหตุผลและความจำเป็นในการจัดตั้ง

การจัดตั้งสำนักบริการวิชาการ มีเหตุผลและความจำเป็น 3 ประการหลัก คือ

- 6.1 การสนองตอบต่อแนวทางพัฒนาหลักของประเทศตาม แผนพัฒนาเศรษฐกิจและสังคมแห่งชาติฉบับที่ 7 (พ.ศ. 2535-2539)
- 6.2 การสร้างโอกาสและการพัฒนาบุคลากรในระบอบ โรงงานอุตสาหกรรม
- 6.3 การขยายงานและความคล่องตัวในการให้บริการแก่ สังคม

6.1 เหตุผลและความจำเป็นในการสนองตอบต่อแนวทางพัฒนาหลักของประเทศ ตามแผนพัฒนาเศรษฐกิจและสังคมแห่งชาติฉบับที่ 7 (พ.ศ. 2535-2539)

จากการที่รัฐบาลได้จัดปฐมทัศน์แผนพัฒนาเศรษฐกิจและสังคมแห่งชาติ ฉบับที่ 7 เมื่อวันที่ 9 กันยายน 2534 ณ ศูนย์การประชุมแห่งชาติสิริกิติ์ รัฐบาลได้กำหนดแนวทาง พัฒนาหลักของประเทศเป็น 4 ประการ คือ

1. รักษาอัตราเติบโตทางเศรษฐกิจให้ต่อเนื่อง เหมาะสมและมีเสถียรภาพ เช่น พัฒนา ตลาดทุนพัฒนาการเกษตร พัฒนาการค้าอุตสาหกรรมและการลงทุน พัฒนาวิทยาศาสตร์และ เทคโนโลยีเร่งขยายบริการด้านพื้นฐานพัฒนากรุงเทพฯ และ ปริมณฑล เชื่อมกับชายฝั่งทะเล ตะวันออกเฉียง

2. กระจายรายได้และกระจายการพัฒนาไปสู่ภูมิภาคชนบท เช่นกระจายการถือครองทรัพย์สินด้วยการปฏิรูปที่ดิน ปรับโครงสร้างการผลิตเกษตรกรรม กระจายอุตสาหกรรมไปชนบทพัฒนาความเจริญในภูมิภาค ยกกระดับคุณภาพชีวิตคนชนบท พัฒนาอาชีพคนยากจน

3. พัฒนาทรัพยากรมนุษย์ คุณภาพชีวิตและสิ่งแวดล้อม เช่น พัฒนาการศึกษาระดับสูงกระจายโอกาสการศึกษา ปรับกฎระเบียบ สับสนุนเอกชนมีส่วนร่วมและลงทุน ขยายสาธารณสุขมูลฐาน รณรงค์ป้องกันแก้ปัญหาคัดค้านยาเสพติด พัฒนาจิตใจ วัฒนธรรมและสังคม พัฒนาสิ่งแวดล้อม ใช้หลักผู้สร้างมลพิษต้องรับภาระบำบัดและกำจัดมลพิษ ปรับระบบบริหารและจัดการทรัพยากรธรรมชาติ

4. พัฒนากฎหมาย รัฐวิสาหกิจและระบบราชการ เช่น ปรับกฎหมายให้สอดคล้องกระบวนการพัฒนา ปรับประสิทธิภาพรัฐวิสาหกิจ พัฒนาระบบราชการ

จากแนวทางพัฒนาหลักของประเทศ ในข้อ 1 และ 3 จะพบว่า รัฐพยายามที่จะมุ่งพัฒนาทรัพยากรมนุษย์ และมุ่งพัฒนาชายฝั่งทะเลตะวันออก เป็นอย่างยิ่ง

สำนักบริการวิชาการ มหาวิทยาลัยบูรพา จึงมีจุดมุ่งหมายหลักที่จะมุ่งพัฒนาทรัพยากรมนุษย์ โดยเน้นด้านการพัฒนาการศึกษาการกระจายโอกาสทางการศึกษา และส่งเสริมการพัฒนาพื้นที่ชายฝั่งทะเลภาคตะวันออก ตามนโยบายของรัฐบาล

6.2 เหตุผลและความจำเป็นในการสร้างโอกาสและการพัฒนาบุคลากรในระบบ

โรงงานอุตสาหกรรม

จากการที่รัฐบาลได้มีนโยบายในการพัฒนาพื้นที่ชายฝั่งทะเลตะวันออก อย่างจริงจัง ได้ก่อให้เกิดอุตสาหกรรมประเภทต่าง ๆ เกิดขึ้นอย่างมากมาย ดังจะพบว่าเฉพาะในเขตจังหวัดชลบุรี เพียงแห่งเดียวมีนิคมอุตสาหกรรมเกิดขึ้นถึง 5 แห่ง กล่าวคือ นิคมอุตสาหกรรมทองโกร นิคมอุตสาหกรรมแหลมฉบัง นิคมอุตสาหกรรมบางปะกง เฟส 2 นิคมอุตสาหกรรมบ่อวินและนิคมอุตสาหกรรมเครือสหพัฒน์พิบูล ซึ่งหากพิจารณาโดยรวมทุกจังหวัดในภาคตะวันออกอันประกอบด้วย จังหวัดชลบุรี จังหวัดระยอง จังหวัดฉะเชิงเทรา จังหวัดนครนายก จังหวัดตราด และจังหวัดจันทบุรี ด้วยแล้วจะมีโครงการจัดสร้างโรงงานอุตสาหกรรมเป็นจำนวนมาก ซึ่งจะเป็นการลงทุน โดยนักลงทุนชาวไทย และชาวต่างประเทศ (ดังรายละเอียด ในตารางที่ 6-1)

ตารางที่ 6-1 แสดงข้อมูลการลงทุนและการจ้างงานเฉพาะที่ได้รับการส่งเสริมการลงทุน จากคณะกรรมการส่งเสริมการลงทุนในเขตจังหวัดภาคตะวันออกเฉียงเหนือช่วงปี พ.ศ. 2529-2533 (ยกเว้นจังหวัดปราจีนบุรี เป็นข้อมูลตั้งแต่อดีตถึงปัจจุบัน)

| จังหวัด | จำนวนโครงการ | การลงทุนรวม | เครื่องจักร | จ้างงานคนไทย | จ้างงานชาวต่างประเทศ |
|------------|--------------|-------------|-------------|--------------|----------------------|
| ฉะเชิงเทรา | 333 | 65140013 | 33255626 | 102039 | 2298 |
| ระยอง | 172 | 118168253 | 63098593 | 33350 | 921 |
| ปราจีนบุรี | 35 | 28534639 | 29825001 | 19113 | 408 |
| ตราด | 6 | 384090 | 83170 | 1370 | 10 |
| นครนายก | 3 | 146891 | 69100 | 543 | 8 |
| จันทบุรี | 22 | 1491003 | 334493 | 1969 | 23 |
| ชลบุรี | 213 | 70097325 | 42895873 | 69648 | 1590 |
| รวม | 784 | 283962214 | 169561856 | 228032 | 5258 |

- หมายเหตุ
1. หน่วยเงินเป็นหน่วย 1,000 บาท
 2. หน่วยการจ้างงานเป็นหน่วย : คน
 3. ข้อมูลจังหวัดฉะเชิงเทราเป็นข้อมูลรวม ตั้งแต่อดีต-พ.ศ. 2533

ผลจากการลงทุน จะก่อให้เกิดการจ้างงานเป็นจำนวนมาก ซึ่งยังไม่แนบรวมโรงงานที่ถูกจัดตั้งขึ้นก่อนหน้านี้ และโรงงานที่ตั้งขึ้นโดยมิได้รับการส่งเสริมการลงทุนอีก หากรวมแล้ว จะทำให้ มีสภาวะการจ้างงานเป็นจำนวนมาก

บุคลากรที่ปฏิบัติงานในโรงงานอุตสาหกรรมเหล่านี้ มีความจำเป็นอย่างยิ่งที่ต้องได้รับการพัฒนาที่มีความรู้ และทักษะในการทำงาน ให้ทันกับสภาพของเทคโนโลยีที่เปลี่ยนแปลงไปอย่างรวดเร็ว ยิ่งไปกว่านั้น บุคลากรเหล่านี้ยังต้องมีโอกาสทางการศึกษา ในการที่จะพัฒนาตนเอง และนำความรู้ เทคโนโลยีไปพัฒนางานเพื่อจะสร้างความก้าวหน้าในหน้าที่การงานให้กับตนเองมากยิ่งขึ้นเรื่อย ๆ

6.3 เหตุผลและความจำเป็นในการพัฒนา งานบริการวิชาการ

เดิมการดำเนินงานบริการวิชาการแก่ชุมชน เป็นการดำเนินงานในรูปของ คณะกรรมการโครงการที่มหาวิทยาลัยแต่งตั้งคณะบุคคลคณะหนึ่งมารับผิดชอบงานบริการ วิชาการแก่ชุมชน นับตั้งแต่ปี พ.ศ. 2527 เป็นต้นมา ผลการดำเนินงานได้พัฒนาดีขึ้นมา เป็นลำดับ เหตุที่มหาวิทยาลัยบูรพาจำเป็นต้องขอยกฐานะงานบริการวิชาการชุมชนให้เป็น หน่วยงานเทียบเท่าระดับคณะ เพราะมีเหตุผลความจำเป็น ดังนี้

6.3.1 สังคมภาคตะวันออก อันเป็นที่ตั้งของมหาวิทยาลัย ได้มีการเปลี่ยนแปลงอย่างรวดเร็ว มีแนวโน้มเข้าสู่ระบบสังคมอุตสาหกรรม (นับตั้งแต่ ปี พ.ศ. 2527 จนถึงปัจจุบัน) มากยิ่งขึ้น ซึ่งลักษณะของสังคมดังกล่าว เป็นสังคมที่มีการเคลื่อนไหว (dynamic) ตลอดเวลา ดังนั้นอิทธิพลจากการเปลี่ยนแปลงของสังคมอย่างรวดเร็วได้มา เป็นตัวเร่งและ บังคับให้มหาวิทยาลัยต้องปรับทิศทาง เพื่อรองรับต่อความคาดหวังของสังคมให้ทันต่อความ เปลี่ยนแปลงนั้น โดยเฉพาะอย่างยิ่ง งานบริการวิชาการแก่ชุมชนที่เปรียบเสมือนเป็นประตู ทางออกของวิชาการไปสู่สังคมด้วยแล้ว องค์การที่มีหน้าที่ประสานงานดำเนินการกับหน่วยงาน ภายนอก ต้องมีความเข้มแข็งมากขึ้นกว่าที่จะเป็นเพียงคณะกรรมการ โครงการที่เข้ามาตาม วาระแล้ว เปลี่ยนไปตามระยะเวลา อันทำให้ขาดความต่อเนื่องของนโยบายและทิศทาง ขาด เอกภาพในการจัดการบริการวิชาการแก่ชุมชน เพราะขาดศูนย์รวมที่จะคอยอำนวยความสะดวกหรือจัดการบริหารโครงการที่ดำเนินการไปอย่างมีประสิทธิภาพที่คงเส้นคงวา เหมือนกัน ทุกโครงการ เพราะในระหว่างที่ผ่านมากการดำเนินงานบริหารโครงการ จะดำเนินงานโดย คณะกรรมการบริหารที่มาจากอาจารย์หรือเจ้าหน้าที่ของหน่วยงานที่คิดโครงการ ดังนั้น บางครั้งอาจารย์หรือเจ้าหน้าที่ของแต่ละหน่วยงานจะมีรายละเอียดวิธีปฏิบัติที่แตกต่างกัน และโครงการบริการวิชาการแก่ชุมชนที่จะเกิดขึ้นก็แปรผันกับภาระงานสอนหรือภาระงานของ หน่วยงานที่จะคิดโครงการด้วย

6.3.2 ขอบเขตพื้นที่และสาขาวิชาที่ต้องให้บริการวิชาการแก่ชุมชนขยายกว้าง- ขวางมากขึ้นกว่าเดิมมาก ดังจะสังเกตได้จากโครงการบริการวิชาการแก่ชุมชน ในระยะ แรก (ปี พ.ศ. 2527) ลักษณะโครงการมักเน้นหนักด้านการศึกษา แต่มาในระยะหลังจาก รัฐบาลดำเนินการพัฒนาพื้นที่สามฝั่งทะเลตะวันออกอย่างจริงจังแล้ว ขอบเขตพื้นที่และสาขา วิชาที่ต้องให้บริการมีมาก และกว้างขวางกว่าเดิมเป็นอันมาก ทั้งในส่วนนี้ สำนักบริการ จะมีการดำเนินการให้บริการวิชาการที่สอดคล้องกับทิศทางการพัฒนาวิชาการของมหาวิทยาลัย

6.3.2.1 การบริการวิชาการที่ สำนักบริการวิชาการทำหน้าที่ประสาน งาน บริหารโครงการ ส่วนคณะวิชาต่าง ๆ เป็นฝ่ายอำนวยความสะดวก

6.3.2.2 การบริการวิชาการที่ไม่เข้าข่ายหรือเป็นสาขาต้องอาศัยสหวิทยาการ (Inter disciplinary) สำนักบริการวิชาการจะเป็นผู้ดำเนินการทั้งด้านการบริหารโครงการและฝ่ายอำนวยการหลักสูตร

ดังนั้น การที่พื้นที่และสาขาวิชาที่ต้องขยายขอบเขตกว้างขวางมากขึ้นนั้น ทำให้จำเป็นต้องมีมหาวิทยาลัยต้องมีหน่วยงานที่เข้มแข็งและมีบุคลากรทำหน้าที่ในการบริการวิชาการอย่างจริงจังต่อเนื่อง คงเส้นคงวา เพื่อให้การบริการวิชาการแก่ชุมชนเป็นประจักษ์ทางออกนำความเป็นเลิศทางวิชาการช่วยเหลือชุมชนได้อย่างทันทีทันใดและสอดคล้องกับภาพลักษณ์ทางวิชาการของมหาวิทยาลัย

6.3.3 การพัฒนางานบริการวิชาการผู้สังคมนานาชาติตามแผนพัฒนาการศึกษา ระดับอุดมศึกษา ระยะที่ 7 ได้มีนโยบายในการพัฒนาสถาบันอุดมศึกษาให้เข้าสู่ความเป็นนานาชาติมากยิ่งขึ้น มหาวิทยาลัยบูรพาจึงมีแนวทางการพัฒนาขยายขอบข่ายงานบริการวิชาการออกสู่สังคมระหว่างประเทศให้มากยิ่งขึ้น นอกจากจะเป็นการปฏิบัติตามนโยบายของรัฐแล้วยังเป็นโอกาสดีในการเปิดโอกาสการเพิ่มพูนประสบการณ์ให้แก่คณาจารย์และเจ้าหน้าที่ของมหาวิทยาลัย รวมไปถึงการเผยแพร่ชื่อเสียงเกียรติคุณของมหาวิทยาลัยด้วย

7. ความเป็นมาของโครงการ

ภาระหน้าที่ด้านการบริการวิชาการแก่ชุมชน เป็นภาระหลักของสถาบันอุดมศึกษาด้วยเหตุนี้ มหาวิทยาลัยบูรพา ได้ตระหนักในความสำคัญของบทบาทนี้ จึงได้ริเริ่มดำเนินการบริการวิชาการแก่ชุมชนในรูปแบบต่าง ๆ มาตั้งแต่ยังเป็นวิทยาลัยวิชาการศึกษา บางแสน จนกระทั่งได้รับการยกฐานะขึ้นเป็น มหาวิทยาลัยศรีนครินทรวิโรฒ บางแสน บทบาทและภาระประการนี้ ได้ทวีมากขึ้นเป็นลำดับ มหาวิทยาลัยจึงได้ตั้ง งานบริการวิชาการชุมชนขึ้นเป็นหน่วยงานภายในสังกัด กองอำนวยการวิทยาเขต และดำเนินการด้านบริการวิชาการแก่ชุมชน โดยเน้นการบริการด้านการฝึกอบรมระยะสั้น เป็นส่วนใหญ่

ปี พ.ศ. 2534 มหาวิทยาลัยได้ปรับเปลี่ยนสถานภาพ จากมหาวิทยาลัยศรีนครินทรวิโรฒ บางแสน มาเป็นมหาวิทยาลัยบูรพา และมหาวิทยาลัยมีนโยบายยกระดับของงานบริการวิชาการแก่ชุมชนซึ่งดำเนินการในรูปโครงการพิเศษ เป็นการภายในมาเป็นเวลานาน ให้เป็นสำนักบริการวิชาการ ซึ่งจะสามารถกระทำหน้าที่ในการบริการวิชาการแก่ชุมชนได้กว้างขวางและทั่วถึงมากยิ่งขึ้นประกอบกับรัฐบาลมีนโยบายในการพัฒนาพื้นที่ชายฝั่งทะเลตะวันออกอย่างจริงจัง ดังนั้น มหาวิทยาลัยจึงเสนอโครงการจัดตั้งสำนักบริการวิชาการเข้าบรรจุในแผนพัฒนาเศรษฐกิจและสังคมแห่งชาติ ฉบับที่ 7 (2535-2539) ซึ่งก็ได้รับการอนุมัติให้บรรจุไว้ในแผนพัฒนาฯ ระยะที่ 7 (ตามรายละเอียดในภาคผนวก) โดยสามารถดำเนินการได้ตั้งแต่วันที่งบประมาณ 2535