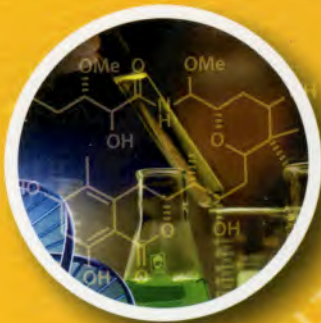




รายงานผลการดำเนินงาน ประจำปี 2550

# คณะวิทยาศาสตร์

มหาวิทยาลัยบูรพา



FACULTY OF SCIENCE BURAPHA UNIVERSITY



อ  
378.593  
ทบ747ท ร  
2550  
จ. 2

BURAPHA UNIVERSITY LIBRARY



3 2498 00487253 5

ANNUAL REPORT

ANNUAL REPORT 2007

FACULTY OF SCIENCE BURAPHA UNIVERSITY

## สารบัญ

ประวัติคณะวิทยาศาสตร์	2
สารจากคณบดี	4
ปรัชญา วิสัยทัศน์ พันธกิจ	5
นโยบายและเป้าหมาย	6
คณะผู้บริหาร	7
การบริหารและทรัพยากรดำเนินงาน	
โครงสร้าง	14
งบประมาณ	16
บุคลากร	18
อาคาร สถานที่	21
ผลการดำเนินงานตามภารกิจ	
ด้านนิสิตและการผลิตบัณฑิต	24
ด้านการวิจัยและวิชาการ	35
ด้านการบริการวิชาการ	38
ด้านการทำนุบำรุงศิลปวัฒนธรรม	39
ด้านงานวิเทศสัมพันธ์	40
ด้านความร่วมมือกับส่วนราชการและองค์กรเอกชนภายในประเทศ	42
บุคลากรและนักศึกษาที่ได้รับการเชิดชูเกียรติ	43
กองทุนคณะวิทยาศาสตร์	44

กิจกรรมในรอบปี

13 ต.ค. 2557

เริ่มบริจาค

344522

22 ต.ค. 2558

฿ Bk 0031726

อกินันทนาการ







## ประวัติคณะวิทยาศาสตร์

FACULTY OF SCIENCE ANNUAL REPORT 2007

คณะวิทยาศาสตร์ก่อตั้งขึ้นพร้อมกับการจัดตั้งวิทยาลัยวิชาการศึกษาบางแสน เมื่อวันที่ 8 กรกฎาคม พ.ศ. 2498 เริ่มแรกใช้ชื่อ คณะวิชาวิทยาศาสตร์และคณิตศาสตร์ มี 5 แผนกวิชา ได้แก่ แผนกวิชาคณิตศาสตร์ แผนกวิชาเคมี แผนกวิชาชีววิทยา แผนกวิชาฟิสิกส์ และแผนกวิชาวิทยาศาสตร์ ดำเนินการสอนวิชาวิทยาศาสตร์พื้นฐานให้กับหลักสูตรการศึกษาระดับมัธยมศึกษา (กศ.บ.) ร่วมกับคณะวิชาการศึกษา (ปัจจุบัน คือ คณะศึกษาศาสตร์) ผลิตบัณฑิตระดับปริญญาตรีทางการศึกษา เพื่อไปเป็นครูวิทยาศาสตร์ในโรงเรียนมัธยมศึกษา

ในปี พ.ศ. 2517 วิทยาลัยวิชาการศึกษาได้รับการยกฐานะเป็นมหาวิทยาลัยศรีนครินทรวิโรฒ วิทยาเขตบางแสน และคณะวิชาวิทยาศาสตร์และคณิตศาสตร์ ได้เปลี่ยนชื่อเป็น คณะวิทยาศาสตร์ โดยมี 6 ภาควิชา ได้แก่

1. ภาควิชาคณิตศาสตร์
2. ภาควิชาคหกรรมศาสตร์
3. ภาควิชาเคมี
4. ภาควิชาชีววิทยา
5. ภาควิชาฟิสิกส์
6. ภาควิชาวิทยาศาสตร์ทั่วไป

๒  
378.๗๑3  
๕๗7๕7๗๓ ๕  
1990  
๒ 2

ในปี พ.ศ. 2519 คณะวิทยาศาสตร์ได้เปิดหลักสูตรวิทยาศาสตร์บัณฑิต (วท.บ.) และ  
รับนิสิต เข้าศึกษาในหลักสูตรเป็นต้นมาจากมหาวิทยาลัยศรีนครินทรวิโรฒ วิทยาเขตบางแสน  
ได้รับการยกฐานะ เป็นมหาวิทยาลัยบูรพา เมื่อปี พ.ศ. 2533

ปัจจุบันคณะวิทยาศาสตร์ได้มีการผลิตบัณฑิต ตั้งแต่ระดับปริญญาบัณฑิต ปริญญา  
มหาบัณฑิต และปริญญาดุษฎีบัณฑิต ดังนี้

### **ระดับปริญญาบัณฑิต**

- หลักสูตร วท.บ. 12 สาขาวิชา ได้แก่ คณิตศาสตร์ สถิติ เคมี จุลชีววิทยา ชีวเคมี ชีววิทยา  
ฟิสิกส์ วาริชศาสตร์ วิทยาศาสตร์การอาหาร วิทยาศาสตร์การแพทย์ วิทยาการคอมพิวเตอร์  
เทคโนโลยีชีวภาพ

- หลักสูตร วท.บ. (ต่อเนื่อง) มี 2 สาขาวิชา คือ การเพาะเลี้ยงสัตว์น้ำ ฟิสิกส์เครื่องมือวัด
- หลักสูตร ทล.บ. (ต่อเนื่อง) มี 1 สาขาวิชา คือ วิชาเทคโนโลยีสารสนเทศ

### **ระดับปริญญาโทบัณฑิต**

- หลักสูตร วท.ม. 15 สาขาวิชา ได้แก่ คณิตศาสตร์ สถิติ เคมี จุลชีววิทยา ฟิสิกส์  
วาริชศาสตร์ วิทยาศาสตร์ชีวภาพ วิทยาศาสตร์และเทคโนโลยีการอาหาร วิทยาศาสตร์สิ่งแวดล้อม  
คณิตศาสตร์ศึกษา เคมีศึกษา ชีววิทยาศึกษา ฟิสิกส์ศึกษา เทคโนโลยีสารสนเทศ วิทยาศาสตร์  
โพลีเมอร์

- หลักสูตรนานาชาติ 2 สาขาวิชา ได้แก่ วิทยาศาสตร์ชีวภาพ วิทยาศาสตร์สิ่งแวดล้อม
- หลักสูตร กศ.ม. ดำเนินร่วมกับคณะศึกษาศาสตร์ ได้แก่ สาขาวิชาหลักสูตรและการสอน

### **ระดับปริญญาดุษฎีบัณฑิต**

- หลักสูตร ปร.ด. 4 สาขาวิชา ได้แก่ วิทยาศาสตร์ชีวภาพ วิทยาศาสตร์สิ่งแวดล้อม  
คณิตศาสตร์ วิทยาการคอมพิวเตอร์

- หลักสูตรนานาชาติ 2 สาขาวิชา ได้แก่ วิทยาศาสตร์ชีวภาพ วิทยาศาสตร์สิ่งแวดล้อม

นอกจากนั้น คณะวิทยาศาสตร์ยังให้บริการสอนวิชาวิทยาศาสตร์พื้นฐานให้แก่บัณฑิตคณะ  
อื่นๆ เช่น คณะวิศวกรรมศาสตร์ คณะแพทยศาสตร์ คณะมนุษยศาสตร์และสังคมศาสตร์  
คณะศิลปกรรมศาสตร์ คณะศึกษาศาสตร์ คณะพยาบาลศาสตร์ วิทยาลัยการขนส่งและโลจิสติกส์  
วิทยาลัยวิทยาศาสตร์การกีฬา วิทยาลัยพณิชยศาสตร์ วิทยาลัยการบริหารรัฐกิจ และวิทยาลัย  
นานาชาติ

# นโยบายและเป้าหมาย

FACULTY OF SCIENCE

ANNUAL REPORT 2007

## นโยบายคณะวิทยาศาสตร์

1. พัฒนาระบบบริหารและการจัดการภายในคณะให้มีประสิทธิภาพและสอดคล้องกับปรัชญา วิสัยทัศน์ พันธกิจและเป้าหมายของมหาวิทยาลัย
2. สนับสนุนการพัฒนาและการฝึกอบรมแก่บุคลากรให้มีความรู้ความสามารถมากขึ้น
3. ผลิตบัณฑิตให้มีความรู้ความสามารถทางด้านวิทยาศาสตร์ เทคโนโลยีและสิ่งแวดล้อม ให้สอดคล้องกับความต้องการของสังคมและประเทศ
4. พัฒนาหลักสูตรและจัดระบบการเรียนการสอนสู่ความเป็นเลิศทางวิชาการ
5. สนับสนุนและพัฒนางานวิจัยเพื่อสร้างองค์ความรู้และการวิจัยเชิงบูรณาการ
6. ส่งเสริมกิจกรรมนิสิตให้สอดคล้องกับนโยบายของรัฐ
7. ส่งเสริมให้บริการวิชาการแก่สังคม
8. ให้มีระบบและกลไกการประกันคุณภาพการศึกษา
9. ส่งเสริมการพัฒนาคุณภาพชีวิต สิ่งแวดล้อมและสืบทอดการทำนุบำรุง ศิลปวัฒนธรรม

## เป้าหมาย

1. พัฒนาการจัดการเรียนการสอน ที่มุ่งความเป็นเลิศทางวิชาการ ผลิตบัณฑิตให้เป็นบุคคล ที่มีความรู้ ความสามารถด้านวิทยาศาสตร์ เทคโนโลยี และสิ่งแวดล้อม ตลอดจนเป็นคนดี มีความสมบูรณ์ ทั้งร่างกาย จิตใจ ปัญญาและสังคม
2. ส่งเสริมการวิจัยเพื่อพัฒนาการเรียนการสอนความเป็นผู้นำในการพัฒนาด้านวิทยาศาสตร์เทคโนโลยี และสิ่งแวดล้อม เพื่อพัฒนาสังคมไทยให้เป็นสังคมที่มีคุณภาพ สามารถก้าวทันวิทยาการสากล
3. ส่งเสริมการบริการวิชาการแก่สังคม อันเป็นประโยชน์และเสริมสร้างความเจริญก้าวหน้าทาง วิทยาการด้านวิทยาศาสตร์เพื่อเศรษฐกิจและสังคมของประเทศอย่างต่อเนื่อง
4. ส่งเสริมการทำนุบำรุงศิลปวัฒนธรรมของท้องถิ่นและของชาติ เป็นการเสริมสร้างการมีส่วนร่วมกับ สังคมในการพัฒนาและสืบสานภูมิปัญญาท้องถิ่นในการสร้างความเข้มแข็งของประเทศ



# คณะผู้บริหาร

ผู้บริหาร / หัวหน้าภาควิชา

คณะกรรมการประจำคณะวิทยาศาสตร์

# คณะผู้บริหาร

FACULTY OF SCIENCE ANNUAL REPORT 2007



ผศ.ดร.อุษาวดี ตันติวรานูรักษ์

คณบดี

(ตั้งแต่ 3 เม.ย. 2549 – 30 ก.ย. 2550)



อ.ณรงค์ อึ้งกิมบัน

รองคณบดีฝ่ายบริหาร

(ตั้งแต่ 3 เม.ย. 2549 – 3 ม.ค. 2550)



อ.สกุล ศรีญาณลักษณ์

รองคณบดีฝ่ายบริหาร

(ตั้งแต่ 3 ม.ค. 2550 – 30 ก.ย. 2550)



อ.ดร.วรรณทนา ภาณุพินทุ

รองคณบดีฝ่ายวิเทศสัมพันธ์และบัณฑิตศึกษา

(ตั้งแต่ 3 เม.ย. 2549 – 16 ต.ค. 2549)



อ.ดร.พอจิต นันทนาวัฒน์

รองคณบดีฝ่ายวิชาการและวิจัย

(ตั้งแต่ 17 ต.ค. 2549 – 30 ก.ย. 2550)



อ.ดร.ศิริรัตน์ ชาญไววิทย์  
รองคณบดีฝ่ายประกันคุณภาพการศึกษา  
(ตั้งแต่ 3 เม.ย. 2549 - 30 ก.ย. 2550)



อ.ปรียา นุพาสันต์  
รองคณบดีกิจการนิสิต  
(ตั้งแต่ 3 เม.ย. 2549 - 30 ก.ย. 2550)



รศ.ดร.วิภูษิต มั่นทะจิตร  
รองคณบดีฝ่ายวางแผนและพัฒนา  
(ตั้งแต่ 3 ม.ค. 2550 - 30 ก.ย. 2550)



ผศ.ภาคภูมิ พระประเสริฐ  
ผู้ช่วยคณบดีฝ่ายบริหาร  
(ตั้งแต่ 17 ต.ค. 49 - 31 ส.ค.50)



อ.กุลวรา พูลผล  
ผู้ช่วยคณบดีฝ่ายบริหาร  
(ตั้งแต่ 1 ก.ย.50 - 30 ก.ย. 2550)



# หัวหน้าภาควิชา

FACULTY OF SCIENCE

ANNUAL REPORT 2007



อ.ดร.สาธิตี เลิศประไพ  
คณิตศาสตร์



อ.ดร.นภา ตั้งเตรียมจิตมั่น  
เคมี



รศ.บัญญัติ สุขศรีงาม  
จุลชีววิทยา



ผศ.ดร.กล่าวขวัญ ศรีสุข  
ชีวเคมี



ผศ.สมสุข มัจฉาชีพ  
ชีววิทยา



อ.ดร.นิตยา ไชยเนตร  
เทคโนโลยีชีวภาพ



อ.ณรงค์ อั้งกิมบัวน  
ฟิสิกส์



รศ.ดร.วีรพงศ์ วุฒิพันธุ์ชัย  
วาริชศาสตร์



อ.ดร.สุวรรณา รัตมีขวัญ  
วิทยาการคอมพิวเตอร์



ผศ.ดร.เยาวภา ไหวพริบ  
วิทยาศาสตร์การอาหาร



อ.ดร.วิโรจน์ อรุณพรัตน์  
วิทยาศาสตร์การแพทย์

# คณะกรรมการประจำคณะวิทยาศาสตร์

FACULTY OF SCIENCE ANNUAL REPORT 2007

## ประธานกรรมการ

คณบดี

ผศ.ดร.อุษาวดี ตันติวรานุรักษ์

## กรรมการ

รองคณบดีฝ่ายวิชาการและวิจัย

อ.ดร.พอลจิต นันทนาวัฒน์

รองคณบดีฝ่ายกิจการนิสิต

อ.ปริยา นุพาสันต์

รองคณบดีฝ่ายประกันคุณภาพการศึกษา

อ.ดร.ศิริรัตน์ ชาญไวยวิทย์

รองคณบดีฝ่ายวางแผนและพัฒนา

รศ.ดร.วิภูษิต มั่นทะจิตร

รองคณบดีฝ่ายวิเทศสัมพันธ์และบัณฑิตศึกษา

อ.ดร.วรรณทนา ภาณุพินทุ

หัวหน้าภาควิชาคณิตศาสตร์

อ.ดร.สาธินี เลิศประไพ

หัวหน้าภาควิชาเคมี

อ.ดร.ชุลีพร พุฒนวล

หัวหน้าภาควิชาจุลชีววิทยา

รศ.บัญญัติ สุขศรีงาม

หัวหน้าภาควิชาชีววิทยา

ผศ.สมสุข มัจฉาชีพ

หัวหน้าภาควิชาเทคโนโลยีชีวภาพ

อ.ดร.นิตยา ไชยเนตร

หัวหน้าภาควิชาฟิสิกส์

อ.ณรงค์ อังกิมบัวน

หัวหน้าภาควิชาดาราศาสตร์

รศ.ดร.วีรพงศ์ วุฒิพันธุ์ชัย

หัวหน้าภาควิชาวิทยาการคอมพิวเตอร์

อ.ดร.สุวรรณา รัตมีขวัญ

หัวหน้าภาควิชาวิทยาศาสตร์การอาหาร

ผศ.ดร.เยาวภา ไหวพริบ

กรรมการประเภทผู้แทนคณาจารย์

อ.ดร.กรประภา กาญจนะ

กรรมการประเภทผู้แทนคณาจารย์

อ.ดร.ประภาพรพรณ เตชะเสาวภาคย์

## กรรมการและเลขานุการ

รองคณบดีฝ่ายบริหาร

อ.สกุล ศรีญาณลักษณ์

## ผู้ช่วยเลขานุการ

เจ้าหน้าที่บริหารงานทั่วไป 7

นางศิวไลซ์ คนฉลาด

เจ้าหน้าที่บริหารงานทั่วไป

ว่าที่ร.ต. เกียรติชญา ภูมิเพ็ง

คณะวิทยาศาสตร์ มหาวิทยาลัยบูรพา ตั้งอยู่เลขที่ 169 ถนนลงหาดบางแสน ต.แสนสุข อ.เมือง จ.ชลบุรี 20131 ถือเป็นพื้นที่ยุทธศาสตร์สำคัญของจังหวัดชลบุรีอีกพื้นที่หนึ่ง และเป็นจุดศูนย์กลางการเรียนการสอนด้านวิทยาศาสตร์และเทคโนโลยีของภาคตะวันออก ปัจจุบันคณะวิทยาศาสตร์ มีอาคารทั้งสิ้น 10 อาคาร พื้นที่รวม 60,408 ตารางเมตร ดังนี้

1. อาคารสิรินธร	พื้นที่	16,200	ตารางเมตร
2. อาคารเคมี	พื้นที่	2,850	ตารางเมตร
3. อาคารฟิสิกส์	พื้นที่	3,600	ตารางเมตร
4. อาคารปฏิบัติการวิทยาศาสตร์การอาหาร	พื้นที่	350	ตารางเมตร
5. อาคารปฏิบัติการวิศวกรรมทางด้านอาหาร	พื้นที่	1,380	ตารางเมตร
6. อาคารคณิตศาสตร์	พื้นที่	1,080	ตารางเมตร
7. อาคารวิทยาศาสตร์ชีวภาพ	พื้นที่	17,498	ตารางเมตร
8. อาคารวิทยาศาสตร์การแพทย์	พื้นที่	16,950	ตารางเมตร
9. โรงปฏิบัติการสุญญากาศและฟิล์มบาง	พื้นที่	200	ตารางเมตร
10. โรงเพาะเลี้ยงสัตว์น้ำ	พื้นที่	300	ตารางเมตร





FACULTY OF SCIENCE BURAPHA UNIVERSITY



FACULTY OF SCIENCE BURAPHA UNIVERSITY

ANNUAL REPORT

# การบริหารและ ทรัพยากรดำเนินงาน

โครงสร้างส่วนราชการ

โครงสร้างการบริหารงาน

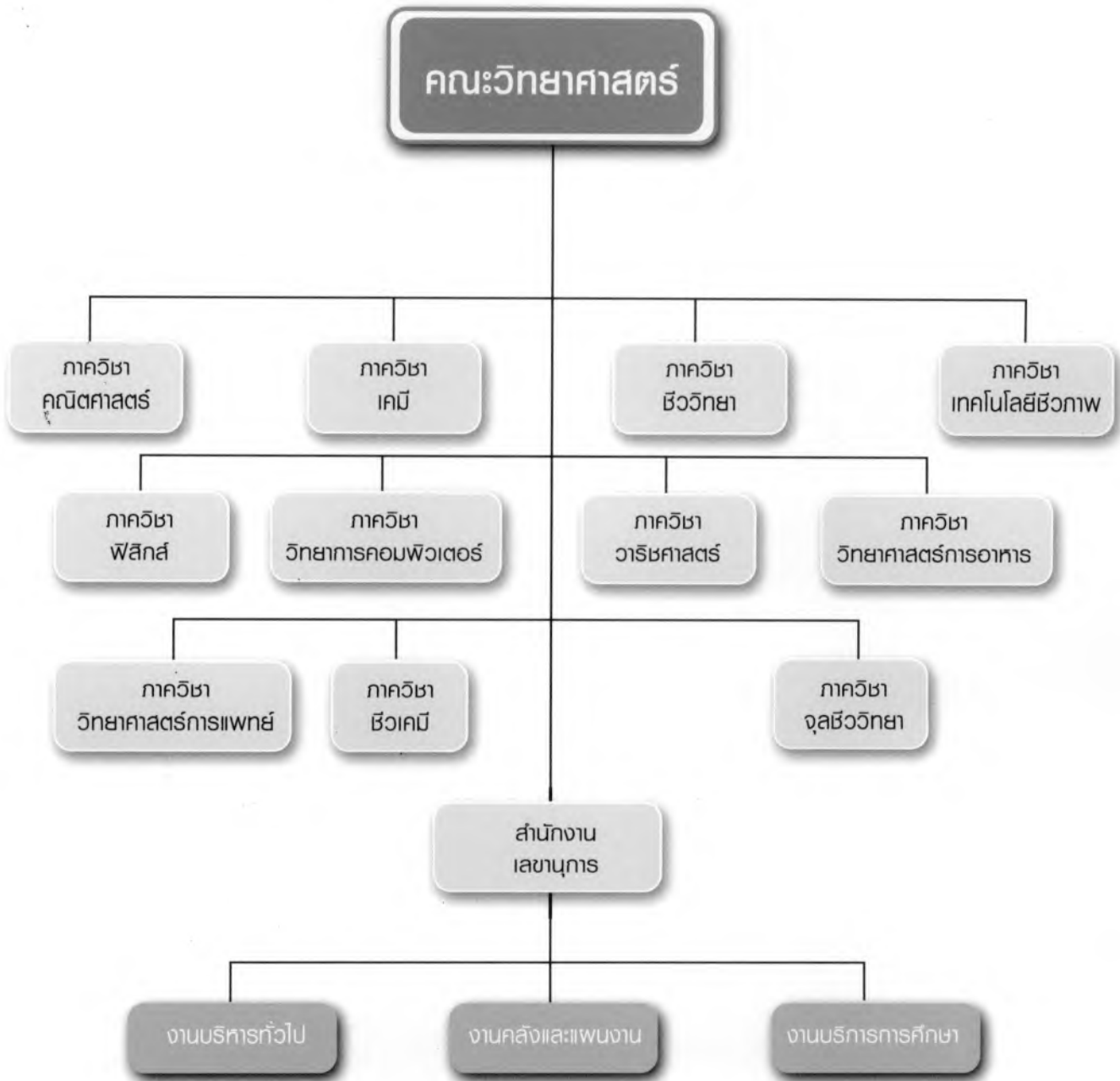
งบประมาณ

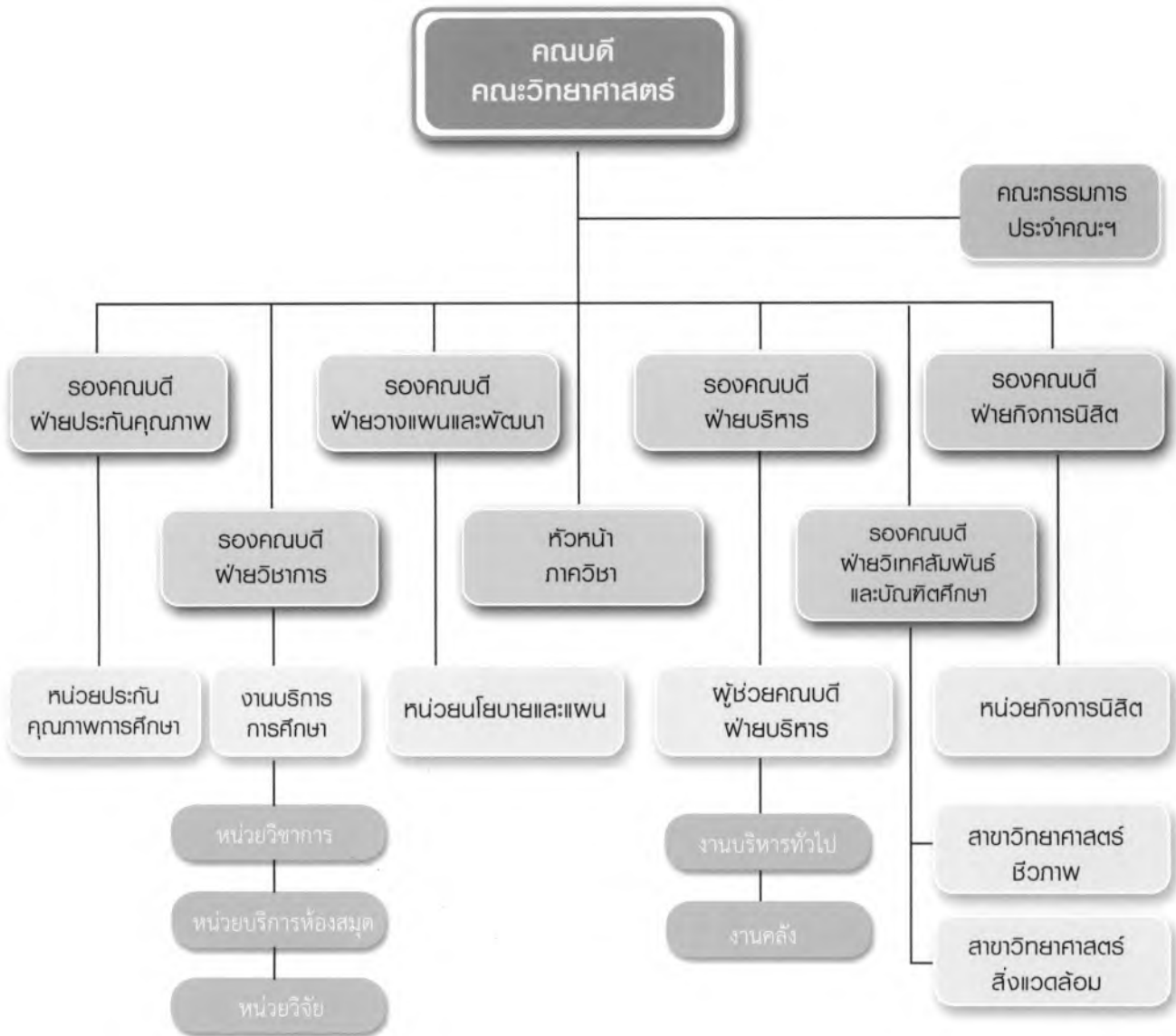
บุคลากร

อาคารและสถานที่

# โครงสร้างส่วนราชการ

FACULTY OF SCIENCE ANNUAL REPORT 2007







## งบประมาณ

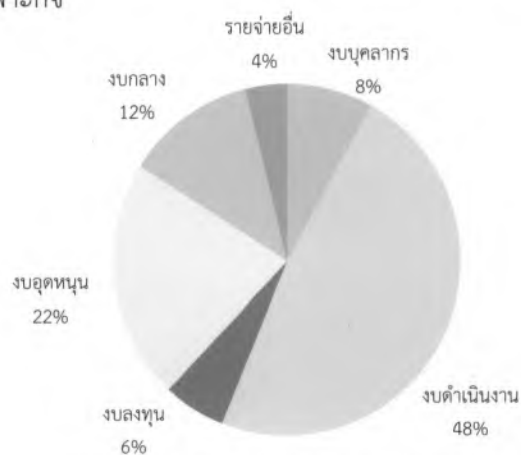
FACULTY OF SCIENCE ANNUAL REPORT 2007

ในปีงบประมาณ 2550 คณะวิทยาศาสตร์ มหาวิทยาลัยบูรพา ดำเนินงานตามภารกิจหลักจากการสนับสนุนงบประมาณ 3 ประเภท คือ งบประมาณเงินรายได้ งบประมาณแผ่นดิน และงบเร่งรัดการผลิตบัณฑิตสาขาขาดแคลน ที่จัดสรรให้กับภาควิชาและฝ่ายต่างๆ ตามกิจกรรมที่กำหนดไว้ในแผนการดำเนินงานในปีงบประมาณ

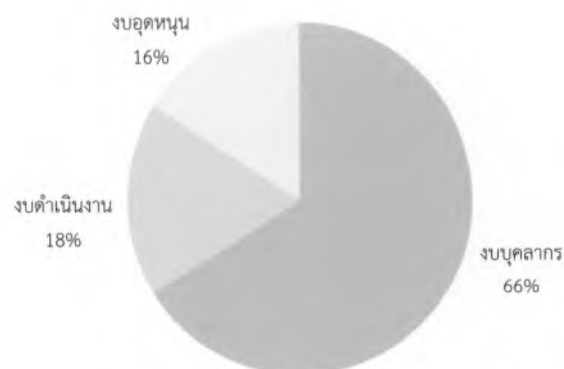
## รายรับปีงบประมาณ 2550

ประเภทงบประมาณ	งบบุคลากร	งบดำเนินงาน	งบลงทุน	งบอุดหนุน	งบกลาง	รายจ่ายอื่น	รวม
รายได้ (บาท)	3,981,900	23,411,300	2,663,200	10,475,000	5,661,900	2,100,000	48,293,300
แผ่นดิน (บาท)	48,451,800	13,278,015	-	12,042,400	-	-	73,772,215
งบเร่งรัด* (บาท)	-	5,629,215	1,570,785	-	-	-	7,200,000
รวม (บาท)	52,433,700	42,318,530	4,233,985	22,517,400	5,661,900	2,100,000	129,265,515

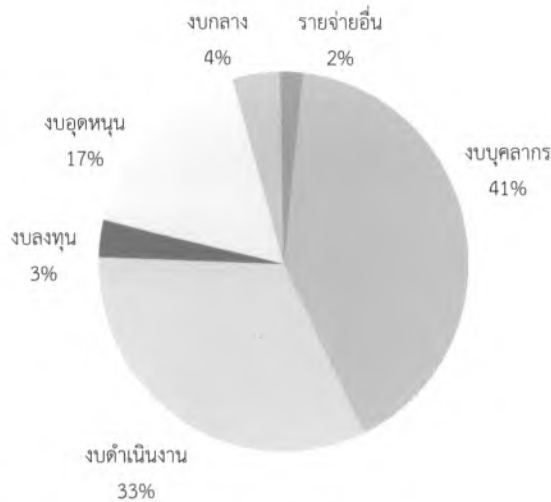
\* เงินแผ่นดินหมวดอุดหนุนเฉพาะกิจ



แผนภูมิแสดงสัดส่วนงบประมาณเงินรายได้



แผนภูมิแสดงสัดส่วนงบประมาณเงินแผ่นดิน



แผนภูมิแสดงสัดส่วนงบประมาณ ประจำปีงบประมาณ 2550

**รายจ่าย**

คณะวิทยาศาสตร์มีงบประมาณรายจ่ายประจำปีงบประมาณ พ.ศ. 2550 แยกตามพันธกิจ ดังนี้

เป้าหมายตามพันธกิจ	จำนวนเงินที่ใช้ (บาท)	คิดเป็นร้อยละ
การผลิตบัณฑิต	90,860,200	85.78
การส่งเสริมการวิจัย	14,303,000	13.50
การบริการวิชาการ	541,800	0.51
การทำนุบำรุงศิลปวัฒนธรรม	90,000	0.08
การประกันคุณภาพการศึกษา	121,300	0.11
<b>รวม</b>	<b>105,916,300</b>	<b>100.00</b>

**รายรับและรายจ่าย ปีงบประมาณ 2550 เปรียบเทียบกับปีงบประมาณ 2549**

รายการ	ปีงบประมาณ		เพิ่ม/ลด จากปี 2549	
	2550	2549	จำนวน	ร้อยละ
รายรับ (บาท)	123,636,300	121,034,500	2,601,800	2.-15
รายจ่าย (บาท)				
งบบุคลากร	49,583,100	45,412,400	4,170,700	9.18
งบดำเนินงาน	29,859,400	28,339,300	1,520,100	5.36
งบลงทุน	7,257,300	14,811,200	-7,553,900	-51.00
งบอุดหนุน	16,664,000	17,648,300	-984,300	-5.58
งบกลาง	1,840,200	1,991,000	-15,800	-7.57
รายจ่ายอื่น	712,200	675,100	37,100	5.50
<b>รวมรายจ่าย</b>	<b>105,916,200</b>	<b>108,877,300</b>	<b>-2,961,100</b>	<b>-2.80</b>
<b>รายรับสูงกว่ารายจ่าย</b>	<b>17,720,100</b>	<b>12,157,200</b>	<b>5,562,900</b>	<b>31.39</b>

## บุคลากร

FACULTY OF SCIENCE ANNUAL REPORT 2007

ปีงบประมาณ 2550 คณะวิทยาศาสตร์ มีบุคลากรทั้งสิ้น 254 คน แบ่งเป็นข้าราชการ สาย ก 143 คน ข้าราชการ สาย ข 7 คน ข้าราชการ สาย ค 13 คน พนักงานมหาวิทยาลัย (งบประมาณแผ่นดิน) สายการสอน 41 คน พนักงานมหาวิทยาลัย (งบประมาณแผ่นดิน) สายสนับสนุน 1 คน ลูกจ้างประจำ 15 คน พนักงานมหาวิทยาลัย (งบประมาณเงินรายได้) 34 คน

## จำนวนบุคลากรจำแนกตามสถานภาพ

ปีงบประมาณ	ข้าราชการ (คน)			ลูกจ้างประจำ	พนักงานมหาวิทยาลัย (คน)		รวม
	สาย ก	สาย ข	สาย ค		งบประมาณแผ่นดิน	งบประมาณเงินรายได้	
2548	154	7	13	16	38	32	260
2549	151	7	13	15	41	32	259
2550	143	7	13	15	42	34	253

## สัดส่วนบุคลากรต่อนักศึกษาเต็มเวลา (FTES)

ปีงบประมาณ	สายวิชาการ (อาจารย์)	สายสนับสนุน (เจ้าหน้าที่)	รวม	จำนวนนิสิตเต็มเวลา (FTES)	อาจารย์ : เจ้าหน้าที่	นิสิตเต็มเวลา (FTES) : อาจารย์	นิสิตเต็มเวลา (FTES) : เจ้าหน้าที่
2548	180	70	250	2774.28	2.57 : 1	15.41 : 1	39.63 : 1
2549	180	74	254	2853.60	2.43 : 1	15.85 : 1	38.56 : 1
2550	185	77	257	3546.33	2.40 : 1	19.17 : 1	46.05 : 1

## คุณวุฒิและตำแหน่งทางวิชาการเฉพาะอาจารย์ประจำ

ปีงบประมาณ	คุณวุฒิ			รวม	สัดส่วน เอก:โท:ตรี	ตำแหน่งทางวิชาการ			รวม	สัดส่วน รศ.:ผศ.:อ.
	ปริญญาเอก	ปริญญาโท	ปริญญาตรี			รศ.	ผศ.	อาจารย์		
2548	73	111	4	188	18.3 : 27.8 : 1	16	37	135	188	1 : 2.3 : 8.4
2549	77	107	4	188	19.2 : 26.8 : 1	16	42	130	188	1 : 2.6 : 8.1
2550	94	89	2	185	47 : 44.5 : 1	15	51	119	185	1 : 3.4 : 7.9

## การพัฒนาบุคลากร

คณะวิทยาศาสตร์ได้ตระหนักถึงความสำคัญของการพัฒนาบุคลากรให้มีความสามารถในการเรียนรู้และมีความชำนาญในด้านการปฏิบัติงาน ด้านการสอน ด้านการวิจัยและด้านการบริการวิชาการ ซึ่งเป็นกลไกสำคัญอย่างยิ่งในการพัฒนาคุณภาพของบัณฑิตและผลงานวิจัย คณะวิทยาศาสตร์ได้สนับสนุนกิจกรรมการพัฒนาบุคลากรที่สำคัญประกอบด้วย การศึกษาต่อ การศึกษาดูงาน/ทำวิจัย การฝึกอบรม/ประชุมสัมมนา รวมทั้งการเสนอผลงานวิชาการทั้งภายในและภายนอกประเทศ

## สถิติการพัฒนาบุคลากร

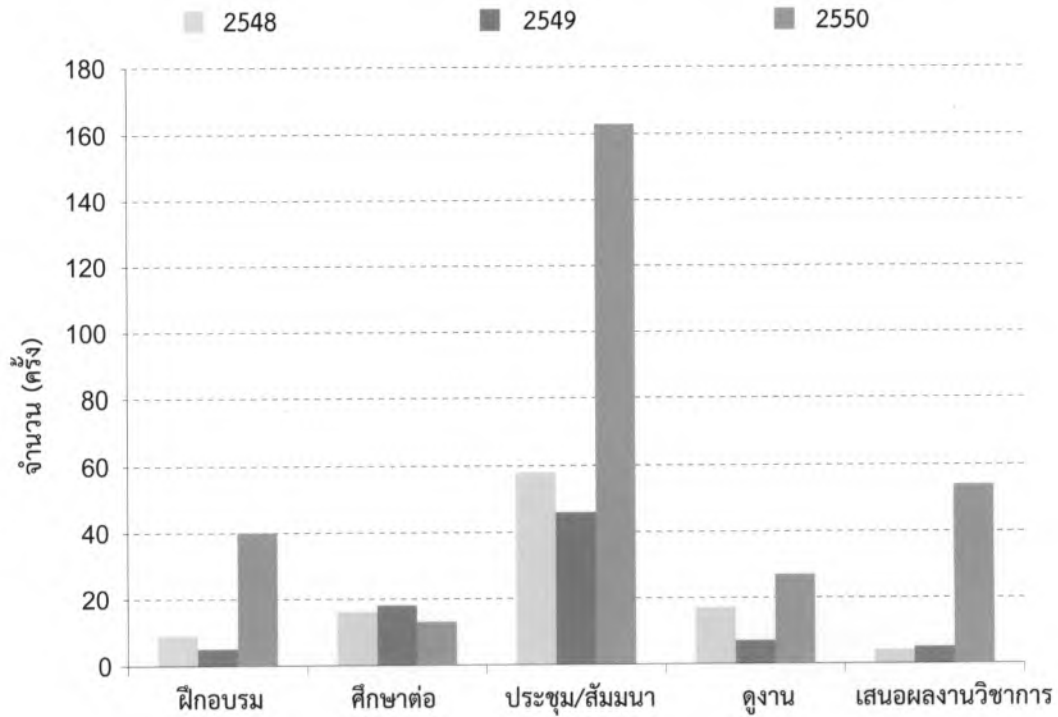
ปีงบประมาณ	ภายในประเทศ						ภายนอกประเทศ						รวมทั้งสิ้น
	ฝึกอบรม	ศึกษาต่อ	ประชุม/สัมมนา	ดูงาน / ทำวิจัย	เสนอผลงานวิชาการ	รวม	ฝึกอบรม	ศึกษาต่อ	ประชุม/สัมมนา	ดูงาน / ทำวิจัย	เสนอผลงานวิชาการ	รวม	
2548	9	16	58	17	4	104	11	18	8	8	5	50	154
2549	5	18	46	7	5	81	7	15	8	10	5	45	126
2550	40	13	163	27	54	297	12	18	6	32	7	75	372



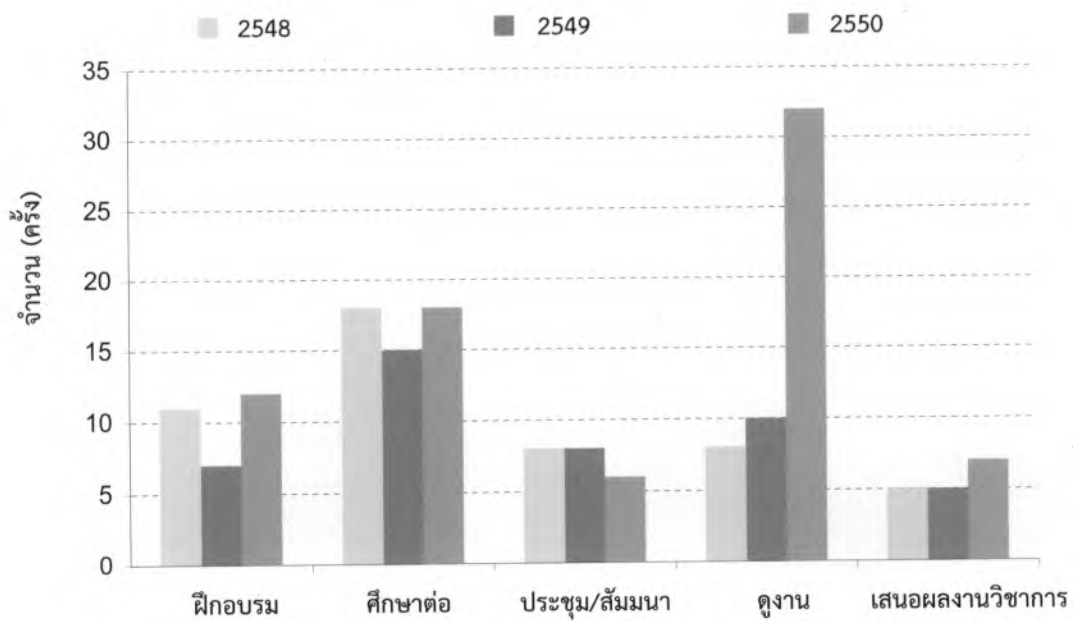
บุคลากร



กราฟแสดงสถิติการพัฒนาบุคลากรภายในประเทศ



กราฟแสดงสถิติการพัฒนาบุคลากรภายนอกประเทศ



## ผลการดำเนินงานตามภารกิจ

ด้านนิสิตและการผลิตนิสิต

ด้านวิจัยและวิชาการ

ด้านบริการวิชาการ

ด้านทำนุบำรุงศิลปวัฒนธรรม

ด้านงานวิเทศสัมพันธ์

ด้านความร่วมมือกับส่วนราชการและองค์กรเอกชนภายในประเทศ

344522

๐  
๕๗๖.๕๑๗  
๘๑๑๗๔๖๗๓ ๕  
๒๕๖๐  
๑.๒

# ด้านนิสิตและการผลิตนิสิต

FACULTY OF SCIENCE ANNUAL REPORT 2007

## หลักสูตร

ในปีการศึกษา 2550 คณะวิทยาศาสตร์ มหาวิทยาลัยบูรพา เปิดสอนในระดับปริญญาบัณฑิต 15 สาขาวิชา ระดับปริญญาโท 17 สาขาวิชา และระดับปริญญาดุษฎีบัณฑิต 6 สาขาวิชา

ภาควิชา / โครงการบัณฑิตศึกษา	ระดับปริญญาตรี	ระดับปริญญาโท	ระดับปริญญาเอก
คณิตศาสตร์	- คณิตศาสตร์ - สถิติ	- คณิตศาสตร์ - สถิติ - คณิตศาสตร์ศึกษา	- คณิตศาสตร์
เคมี	- เคมี	- เคมี (เน้นทางเคมีวิเคราะห์) - เคมีศึกษา - วิทยาศาสตร์พอลิเมอร์	-
จุลชีววิทยา	- จุลชีววิทยา	- จุลชีววิทยา	-
ชีวเคมี	- ชีวเคมี	-	-
ชีววิทยา	- ชีววิทยา	- ชีววิทยาศึกษา	-
เทคโนโลยีชีวภาพ	- เทคโนโลยีชีวภาพ	-	-
ฟิสิกส์	- ฟิสิกส์ - ฟิสิกส์ประยุกต์	- ฟิสิกส์ศึกษา - ฟิสิกส์	-
วาริชศาสตร์	- วาริชศาสตร์ - การเพาะเลี้ยงสัตว์น้ำ (2 ปีต่อเนื่อง)	- วาริชศาสตร์	-
วิทยาการคอมพิวเตอร์	- วิทยาการคอมพิวเตอร์ - หลักสูตรเทคโนโลยี บัณฑิต สาขาวิชา เทคโนโลยีสารสนเทศ	- เทคโนโลยีสารสนเทศ	- วิทยาการคอมพิวเตอร์
วิทยาศาสตร์การแพทย์	- วิทยาศาสตร์การแพทย์	-	-
วิทยาศาสตร์การอาหาร	- เทคโนโลยีอาหาร	- วิทยาศาสตร์และเทคโนโลยี อาหาร	-
สาขาวิชา วิทยาศาสตร์ชีวภาพ		- วิทยาศาสตร์ชีวภาพ - วิทยาศาสตร์ชีวภาพ (นานาชาติ)	- วิทยาศาสตร์ชีวภาพ - วิทยาศาสตร์ชีวภาพ (นานาชาติ)
สาขาวิชาวิทยาศาสตร์ สิ่งแวดล้อม		- วิทยาศาสตร์สิ่งแวดล้อม - วิทยาศาสตร์สิ่งแวดล้อม (นานาชาติ)	- วิทยาศาสตร์สิ่งแวดล้อม - วิทยาศาสตร์สิ่งแวดล้อม (นานาชาติ)

นอกจากนั้น คณะวิทยาศาสตร์ ยังได้ร่วมกับคณะศึกษาศาสตร์ ผลิตบัณฑิต ทั้งในระดับปริญญาตรีและระดับบัณฑิตศึกษา รวม 6 สาขาวิชา ได้แก่

**ระดับปริญญาตรี** หลักสูตรการศึกษามหาบัณฑิต (หลักสูตร กศ.บ. (5 ปี)) มี 5 สาขาวิชา คือ

1. การสอนคณิตศาสตร์
2. การสอนเคมี
3. การสอนชีววิทยา
4. การสอนฟิสิกส์
5. การสอนวิทยาศาสตร์

**ระดับปริญญาโท** หลักสูตรการศึกษามหาบัณฑิต (หลักสูตร กศ.ม.) มี 1 สาขาวิชา คือ หลักสูตรและการสอน

### จำนวนนิสิต

คณะวิทยาศาสตร์ มหาวิทยาลัยบูรพา มุ่งเน้นการกระจายโอกาสทางการศึกษาทางด้านวิทยาศาสตร์โดยเปิดรับนิสิตทั้งภาคปกติและภาคพิเศษ ในระดับปริญญาตรี และบัณฑิตศึกษา โดยในปีการศึกษา 2550 รับนิสิตระดับปริญญาตรีภาคปกติ 549 คน ภาคพิเศษ 341 คน รวมรับนิสิตระดับปริญญาตรีทั้งสิ้น 890 คน นิสิตระดับบัณฑิตศึกษาภาคปกติ 75 คน ภาคพิเศษ 60 คน รวมรับนิสิตระดับบัณฑิตศึกษาทั้งสิ้น 135 คน คณะวิทยาศาสตร์รับนิสิตทั้งหมดจำนวน 1,025 คน

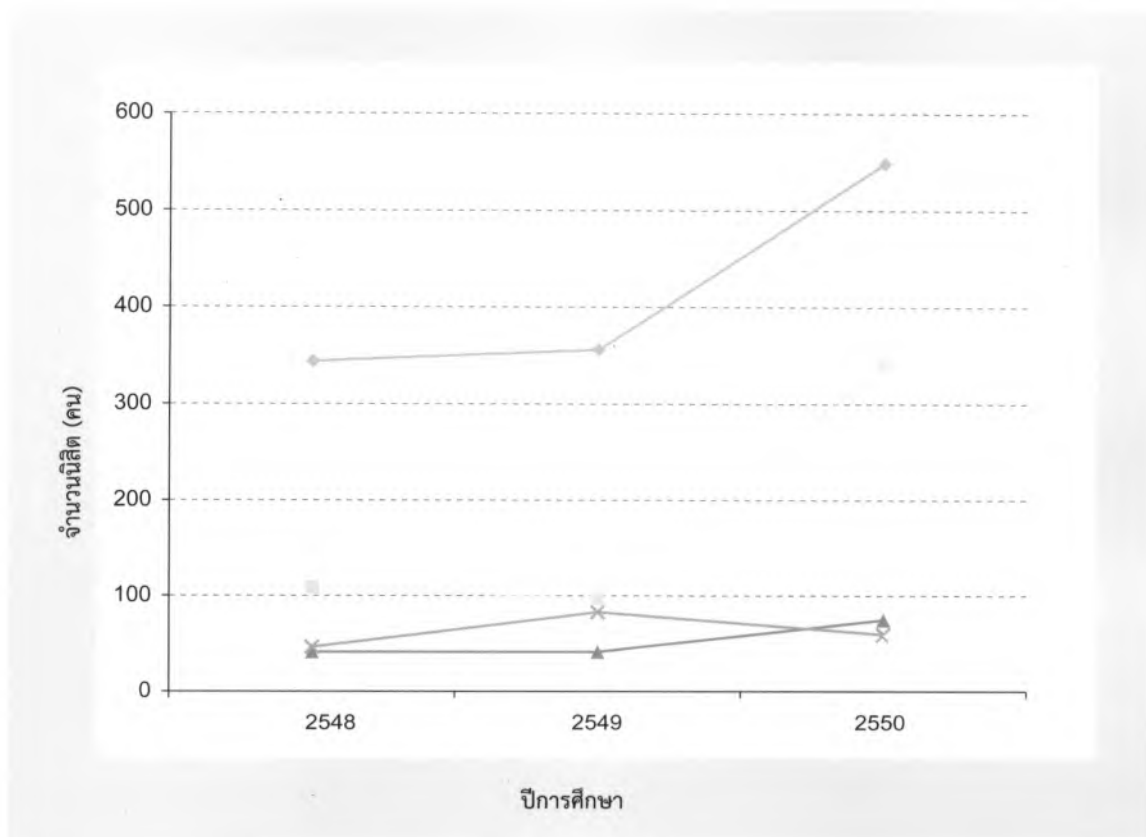
### จำนวนนิสิตรับเข้าในปีการศึกษา 2550 จำแนกตามภาควิชาและระดับการศึกษา

ภาควิชา	ปริญญาตรี			บัณฑิตศึกษา			รวมทุกระดับ		รวม
	ภาคปกติ	ภาคพิเศษ	รวม	ภาคปกติ	ภาคพิเศษ	รวม	ภาคปกติ	ภาคพิเศษ	
คณิตศาสตร์	72	10	82	4	23	27	76	33	109
เคมี	49	21	70	10	7	17	59	28	87
จุลชีววิทยา	31	24	55	-	-	0	31	24	55
ชีวเคมี	31	8	39	-	-	0	31	8	39
ชีววิทยา	23	13	36	-	4	4	23	17	40
ฟิสิกส์	21	6	27	1	12	13	22	18	40
เทคโนโลยีชีวภาพ	65	28	93	4	-	4	69	28	97
วาริชศาสตร์	53	28	81	21	-	21	74	28	102
วิทยาการคอมพิวเตอร์	123	163	286	2	14	16	125	177	302
วิทยาศาสตร์การอาหาร	40	40	80	4	-	4	44	40	84
วิทยาศาสตร์การแพทย์	41	-	41	-	-	0	41	-	41
โครงการบัณฑิตศึกษา	-	-	0	29	-	29	29	-	29
<b>รวม</b>	<b>549</b>	<b>341</b>	<b>890</b>	<b>75</b>	<b>60</b>	<b>135</b>	<b>624</b>	<b>401</b>	<b>1,025</b>

## สถิติการรับนิสิต

ปีการศึกษา	ปริญญาตรี			บัณฑิตศึกษา			ทุกระดับ		
	ภาคปกติ	ภาคพิเศษ	รวม	ภาคปกติ	ภาคพิเศษ	รวม	ภาคปกติ	ภาคพิเศษ	รวม
2548	343	109	452	42	47	89	385	156	541
2549	355	97	452	42	83	125	397	180	577
2550	549	341	890	75	60	135	624	401	1,025

## กราฟแสดงสถิติการรับนิสิต



- ◆ ปริญญาตรี ภาคปกติ
- ปริญญาตรี ภาคพิเศษ
- ▲ ปริญญาโท ภาคปกติ
- × ปริญญาโท ภาคพิเศษ

## จำนวนนิสิตทั้งหมดในปีการศึกษา 2550 จำแนกตามภาควิชาและระดับการศึกษา

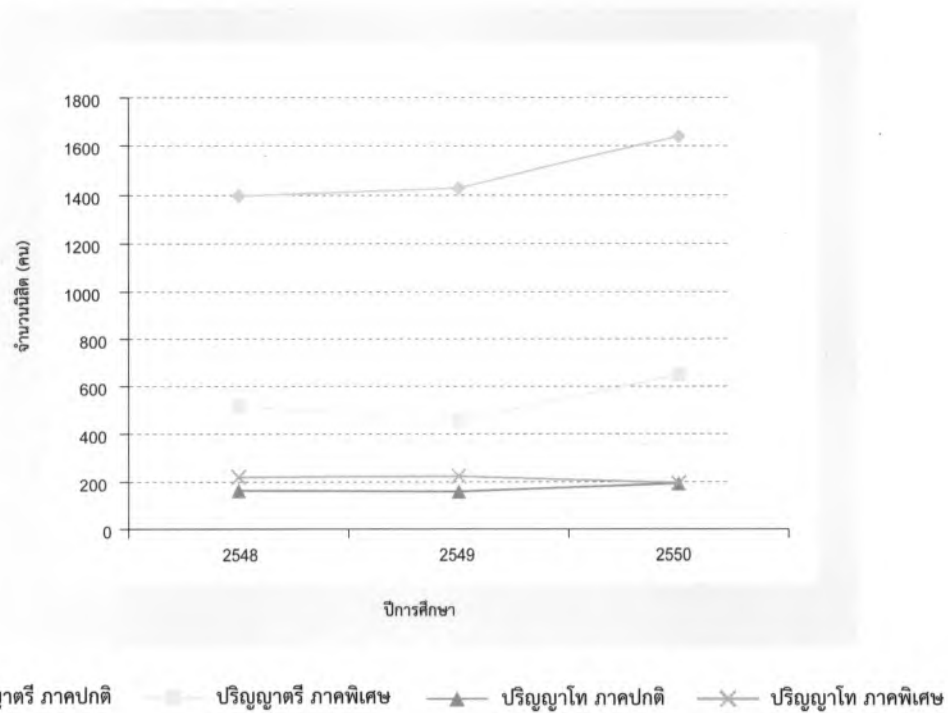
ภาควิชา	ปริญญาตรี			บัณฑิตศึกษา			รวม	
	ภาคปกติ	ภาคพิเศษ	รวม	ภาคปกติ	ภาคพิเศษ	รวม	ภาคปกติ	ภาคพิเศษ
คณิตศาสตร์	164	20	184	15	72	87	179	92
เคมี	162	33	195	13	20	33	175	53
จุลชีววิทยา	134	39	173	4	-	4	138	39
ชีวเคมี	70	10	80	-	-	0	70	10
ชีววิทยา	117	22	139	-	29	29	117	51
ฟิสิกส์	52	11	63	5	20	25	57	31
เทคโนโลยีชีวภาพ	134	31	165	-	-	0	134	31
วาริชศาสตร์	150	68	218	36	-	36	186	68
วิทยาการคอมพิวเตอร์	373	367	740	12	54	66	385	421
วิทยาศาสตร์การอาหาร	161	46	207	18	-	18	179	46
วิทยาศาสตร์การแพทย์	121	-	121	-	-	0	121	-
โครงการบัณฑิตศึกษา	-	-	0	90	-	90	90	-
<b>รวม</b>	<b>1,638</b>	<b>647</b>	<b>2,285</b>	<b>193</b>	<b>195</b>	<b>388</b>	<b>1,831</b>	<b>842</b>

## สถิติจำนวนนิสิตทั้งหมด

ปีการศึกษา	ปริญญาตรี			บัณฑิตศึกษา			ทุกระดับ		
	ภาคปกติ	ภาคพิเศษ	รวม	ภาคปกติ	ภาคพิเศษ	รวม	ภาคปกติ	ภาคพิเศษ	รวม
2548	1,396	515	1,911	163	221	384	1,559	736	2,295
2549	1,428	455	1,883	159	224	383	1,587	679	2,266
2550	1,638	647	2,285	193	195	388	1,831	842	2,673



กราฟแสดงสถิติจำนวนนิสิตทั้งหมด



จำนวนบัณฑิตที่สำเร็จการศึกษา ปีการศึกษา 2549

ภาควิชา	ปริญญาตรี			ปริญญาโท			รวมทั้งสิ้น
	ภาคปกติ	ภาคพิเศษ	รวม	ภาคปกติ	ภาคพิเศษ	รวม	
คณิตศาสตร์	22	-	22	3	33	36	58
เคมี	25	-	25	3	13	16	41
จุลชีววิทยา	24	-	24	-	-	0	24
ชีวเคมี	14	-	14	-	-	0	14
ชีววิทยา	19	-	19	-	6	6	25
ฟิสิกส์	11	-	11	-	6	6	17
วาริชศาสตร์	49	11	60	-	-	0	60
วิทยาการคอมพิวเตอร์	48	31	79	-	-	0	79
วิทยาศาสตร์การอาหาร	27	-	27	-	-	0	27
วิทยาศาสตร์การแพทย์	13	-	13	-	-	0	13
วิทยาศาสตร์ชีวภาพ	-	-	0	4	-	4	4
วิทยาศาสตร์สิ่งแวดล้อม	-	-	0	14	-	14	14
<b>รวม</b>	<b>252</b>	<b>42</b>	<b>294</b>	<b>24</b>	<b>58</b>	<b>82</b>	<b>376</b>

## แผนการรับนิสิต ปีการศึกษา 2551, 2552 และ 2553

ระดับ/สาขา	ปีการศึกษา/เป้าหมายการรับ		
	2551	2552	2553
ปริญญาตรี(ปกติ)	620	620	620
ปริญญาตรี(พิเศษ)	550	560	560
ปริญญาโท(ปกติ)	141	176	176
ปริญญาโท(พิเศษ)	175	175	175
ปริญญาเอก(ปกติ)	53	58	58
ประกาศนียบัตรบัณฑิต	15	15	15
<b>รวมทั้งสิ้น</b>	<b>1,554</b>	<b>1,604</b>	<b>1,604</b>



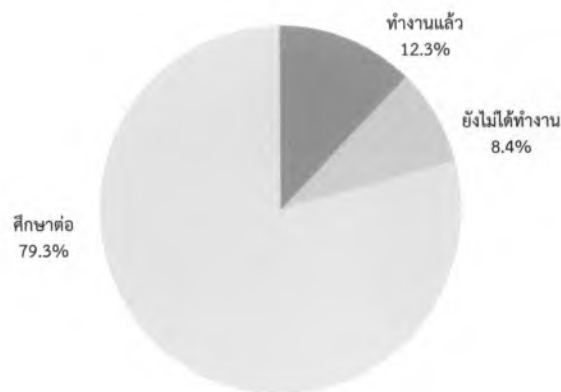
Faculty  
of  
Science

# ภาวะการไม่ได้งานทำของบัณฑิต

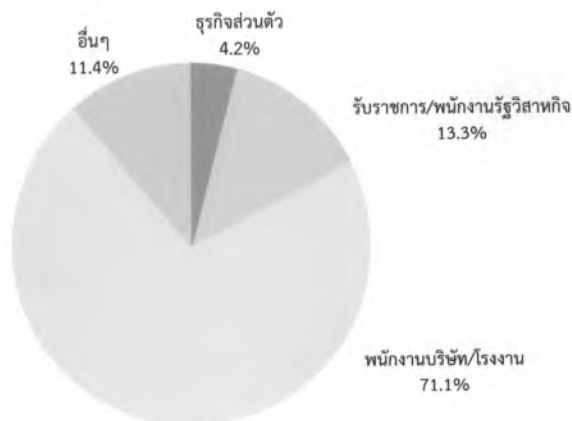
FACULTY OF SCIENCE ANNUAL REPORT 2007

จากการสำรวจการได้งานทำของบัณฑิตที่จบจากคณะวิทยาศาสตร์ ประจำปีการศึกษา 2549 ที่มหาวิทยาลัยบูรพา ได้สำรวจเมื่อวันที่ 29 พฤศจิกายน 2550 ซึ่งเป็นวันซ้อมรับพระราชทานปริญญาบัตร จากจำนวนผู้เข้ารับพระราชทานปริญญาบัตร จำนวน 340 คน ได้รับแบบสอบถามกลับคืนมาจำนวน 333 คน คิดเป็น 97.94 เปอร์เซ็นต์ สรุปผลได้ดังนี้

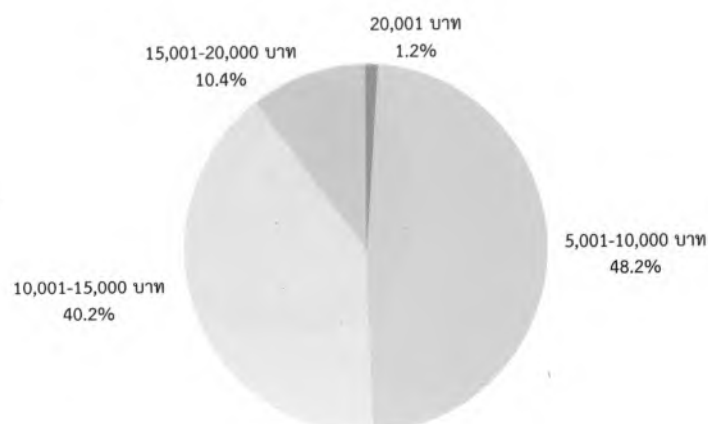
## สถานภาพการทำงาน



## ลักษณะของงานที่ทำ



## เงินเดือน



**ทุน/ รางวัลการศึกษา**

คณะวิทยาศาสตร์ มหาวิทยาลัยบูรพา มีการดำเนินการด้านทุนการศึกษา และรางวัลใน 2 ลักษณะคือ การสนับสนุนจากเงินรายได้ของคณะวิทยาศาสตร์ เงินรายได้ของมหาวิทยาลัยบูรพา และ การสนับสนุนจากหน่วยงานภายนอกมหาวิทยาลัยทั้งภาครัฐและเอกชน

**ทุนการศึกษา**

เป็นทุนที่จัดสรรสำหรับสนับสนุนการศึกษาให้กับนิสิตที่มีผลการเรียนดี ความประพฤติดี ทั้งในระดับปริญญาตรี และบัณฑิตศึกษา ดังนี้

- ทุนที่ได้รับการสนับสนุนจากเงินรายได้ของคณะวิทยาศาสตร์ เงินรายได้  
ของมหาวิทยาลัยบูรพา

ลำดับที่	ชื่อทุน	จำนวนทุน	ทุนละ (บาท)	รวมเป็นเงิน (บาท)
1.	ทุนส่งเสริมการศึกษา คณะวิทยาศาสตร์ ประจำปีการศึกษา 2550	50	4,000	200,000
2.	ทุนการศึกษา สำหรับนิสิตดีเด่นทางด้านกิจกรรม คณะวิทยาศาสตร์ ประจำปีการศึกษา 2550	13	3,000	39,000
3.	ทุนการศึกษา สำหรับพัฒนาเว็บไซต์ คณะวิทยาศาสตร์ ประจำปีการศึกษา 2550	3	5,000	15,000
4.	ทุนเงินรายได้มหาวิทยาลัยบูรพา ประจำปีการศึกษา 2550	1	5,000	5,000
5.	ทุนงบประมาณแผ่นดิน ประจำปีการศึกษา 2550	9	4,000	36,000
	<b>รวม</b>	<b>76</b>	<b>-</b>	<b>295,000</b>

- ทุนสนับสนุนจากหน่วยงานภายนอกมหาวิทยาลัยทั้งภาครัฐและเอกชน ดังนี้

ลำดับที่	ชื่อทุน	จำนวนทุน	ทุนละ (บาท)	รวมเป็นเงิน (บาท)
1.	ทุนบูรุดพัฒนานิสิต นักศึกษา ประจำปีการศึกษา 2550	1	12,000	12,000
2.	กองทุนการศึกษาเอสโซ่ สมโภชกรุงรัตนโกสินทร์ 200 ปี ประจำปีการศึกษา 2550	4	10,000	40,000
3.	กองทุนกลุ่มบริษัทสุราทิพย์ ประจำปีการศึกษา 2550	1	5,000	5,000
4.	มูลนิธิอานานิโอะโมะโตะ ประจำปีการศึกษา 2550	1	50,000	50,000
5.	ทุนพระราชทานช่วยเหลือการศึกษาเด็กยากจน	1	15,000	15,000
6.	โครงการทุนการศึกษาเพื่อพัฒนาท้องถิ่น (1 อำเภอ 1 ทุน)	1	18,800	18,800
7.	ทุนการศึกษาเฉลิมราชกุมารี ฯ	1	20,000	20,000
	<b>รวม</b>	<b>10</b>	<b>-</b>	<b>160,800</b>

## รางวัล

ในปีการศึกษา 2550 นิสิตคณะวิทยาศาสตร์ ได้รับรางวัลในด้านต่างๆ ดังต่อไปนี้

## - รางวัลที่ได้รับจากภายในมหาวิทยาลัยบูรพา

ชื่อ - นามสกุล	ชื่อรางวัลหรือประกาศเกียรติคุณ	หน่วยงานที่ให้	วัน/เดือน/ปี ที่ได้รับ
1. ดร.พัฒนา รักความสุข	ศิษย์เก่าดีเด่น ประจำปี พ.ศ. 2550	มหาวิทยาลัยบูรพา	8 กรกฎาคม 2550
2. นายพงศกร เกียรติกิตติพงษ์	นิสิตดีเด่น	มหาวิทยาลัยบูรพา	8 กรกฎาคม 2550

## - รางวัลที่ได้รับจากภายนอกมหาวิทยาลัยบูรพา

ชื่อ - นามสกุล	ชื่อรางวัลหรือประกาศเกียรติคุณ	หน่วยงานที่ให้	วัน/เดือน/ปี ที่ได้รับ
1. ดร.รัศมี ฉิมขันธ	ผลงานวิทยานิพนธ์ที่มีคุณภาพดีเด่น	จุฬาลงกรณ์มหาวิทยาลัย	14 ตุลาคม 2549
2. ดร.สุเมตต์ ปุจฉากร			
3. น.ส.สุพรรณษา จิตระโกษณ์	การแข่งขันพัฒนาโปรแกรมแห่งประเทศไทย ครั้งที่ 9 (NSC 2007)	ศูนย์เทคโนโลยีอิเล็กทรอนิกส์และคอมพิวเตอร์แห่งชาติ สำนักงานพัฒนาวิทยาศาสตร์และเทคโนโลยีแห่งชาติ	1 กุมภาพันธ์ 2550
4. น.ส.สุภาวดี ศรีคำดี	รางวัลผลการศึกษายอดเยี่ยมทางวิทยาศาสตร์ระดับมหาวิทยาลัย ชั้นปีที่ 1	มูลนิธิศาสตราจารย์ ดร.แถบ นีละธิ	1 กรกฎาคม 2550
5. น.ส.ลัดดาวัลย์ ยี่สุน้อย	รางวัลผลการศึกษายอดเยี่ยมชั้นวิทยาศาสตร์บัณฑิต	มูลนิธิศาสตราจารย์ ดร.แถบ นีละธิ	1 กรกฎาคม 2550
6. น.ส.ศศิธร ยองโย			
7. น.ส.สุรีย์พร เอี่ยมศรี			
8. น.ส.เบญจวรรณ สาคเรศ			
9. น.ส.วิณา ตุงชีพ			
10. น.ส.ปิยวรรณ ช่างกลิ้ง			
11. น.ส.พรพิมล เทพบรรทม			
12. น.ส.พัฒน์มณี ไบทอง			
13. นายสิทธิเดช ปุรินทวรกุล	รางวัลผลการศึกษายอดเยี่ยมชั้นวิทยาศาสตร์มหาบัณฑิต	มูลนิธิศาสตราจารย์ ดร.แถบ นีละธิ	1 กรกฎาคม 2550
14. น.ส.พัชรี คุ่มทอง			
15. น.ส.เอกอร แก้วขาว			
16. นายคชาวุธ สายสุวรรณ			

## กิจกรรมนิสิต

นอกเหนือจากภารกิจหลักด้านการเรียนการสอนคณะวิทยาศาสตร์ยังให้การสนับสนุนกิจกรรมด้านอื่นๆ ที่เกี่ยวข้องกับการผลิตบัณฑิตในรูปแบบต่างๆ ในปีงบประมาณ 2550 มีโครงการ / กิจกรรมทั้งสิ้น 53 โครงการ

## กิจกรรมนิสิต ประจำปีงบประมาณ 2550

รายการกิจกรรม	วัน / เดือน / ปี
<b>กิจกรรมวิชาการ</b>	
1. ค่ายวิทยาศาสตร์เคลื่อนที่ ครั้งที่ 16	
2. โครงการปัจฉิมนิเทศและเลี้ยงส่งนิสิตปี 4 ภาควิชาวาริชศาสตร์	15 -17 ธ.ค. 49
3. โครงการปัจฉิมนิเทศและพัฒนาบุคลากรนิสิต ชั้นปีที่ 4 คณะวิทยาศาสตร์	12 ก.พ. 50
4. โครงการปัจฉิมนิเทศชั้นปีที่ 4 ภาควิชาวิทยาการคอมพิวเตอร์	15 ก.พ. 50
5. ปฐมนิเทศนิสิตชั้นปีที่ 1	22 ก.พ. 50
6. โครงการปฐมนิเทศนิสิตภาควิชาชีวเคมี ประจำปีการศึกษา 2550	30 พ.ค. 50
7. โครงการเตรียมความพร้อมก่อนสอบครั้งที่ 1 ประจำปีการศึกษา 2550	11 มิ.ย. 50
8. สัปดาห์วิทยาศาสตร์แห่งชาติ	9 -19 ก.ค. 50
9. โครงการเตรียมความพร้อมก่อนสอบภาคเรียนที่ 1 ปีการศึกษา 2550	16 - 18 ส.ค. 50 18 -26 ก.ย. 50
<b>กิจกรรมกีฬาและการส่งเสริมสุขภาพ</b>	
1. โครงการกีฬาเปิดกระป๋อง ครั้งที่ 15	20 - 25 ต.ค. 49
2. โครงการกีฬาโคโลนี่เกมส์ ครั้งที่ 3	21 - 24 ต.ค. 49
3. โครงการงานกีฬาประเพณี BIOTECH GAME ครั้งที่ 3	24 - 28 ต.ค. 49
4. โครงการกีฬาน้องพี่	2 - 3 ธ.ค. 49
5. โครงการแข่งขันกีฬาภายในภาควิชาวาริชศาสตร์	11 ธ.ค. 49
6. โครงการแข่งขันกีฬาฟุตบอล 4 คน ครั้งที่ 1	31 ม.ค. - 4 ก.พ. 50
7. โครงการแข่งขันกีฬา Fortran ครั้งที่ 29	10 ก.พ. 50
<b>กิจกรรมบำเพ็ญประโยชน์และรักษาสีสิ่งแวดล้อม</b>	
1. เลือกตั้งนายกสโมสรนิสิต	13 ธ.ค. 49
2. โครงการแรกพบนิสิตชั้นปีที่ 1 คณะวิทยาศาสตร์ ประจำปีการศึกษา 2550	3 มิ.ย. 50



รายการกิจกรรม	วัน / เดือน / ปี
<b>กิจกรรมนันทนาการ</b>	
1. โครงการ Food Web ครั้งที่ 13	18 พ.ย. 49
2. Science Sing A Song ครั้งที่ 7	7 ธ.ค. 49
3. โครงการ math-stat return	22 ธ.ค. 49
4. โครงการเม็ตทรายคืนฝั่งภาควิชาวิทยาศาสตร์การแพทย์	24 ธ.ค. 49
5. โครงการเลี้ยงส่งนิสิตปี 4 ภาควิชาจุลชีววิทยา	20 ม.ค. 50
6. โครงการเลี้ยงส่งนิสิตปี 4 ภาควิชาเคมี	3 ก.พ. 50
7. โครงการ CSIT BYE'NIOR 49	3 ก.พ. 50
8. โครงการ Bye'nior Math-Stat'49	8 ก.พ. 50
9. เลี้ยงส่งพินิสิตชั้นปีที่ 4	15 ก.พ. 50
10. โครงการเลี้ยงส่งพี่เรา	22 ก.พ. 50
11. สัมมนากิจกรรมนิสิต	26 , 28 , 29 พ.ค. 50
12. กิจกรรมเพื่อน้องและประชุมเชียร์	4 มิ.ย. - 8 ก.ค. 50
13. เปิดเชียร์	12 มิ.ย. 50
14. โครงการเม็ตทรายสัมพันธ์	14 ก.ค. 50
15. โครงการเม็ตทรายเสียดง	14 ก.ย. 50
<b>กิจกรรมส่งเสริมศิลปวัฒนธรรม</b>	
1. โครงการทำบุญภาควิชาวิทยาการคอมพิวเตอร์	19 พ.ย. 49
2. ทำบุญภาควิชาวิทยาศาสตร์การแพทย์ ปีการศึกษา 2549	21 ธ.ค. 49
3. โครงการทำบุญภาควิชาและงานวาริชา คินถิ่น ครั้งที่ 16	13 ม.ค. 50
4. ทำบุญภาควิชาวิทยาศาสตร์การอาหาร	20 ม.ค. 50
5. โครงการ Biot meeting ครั้งที่ 4	27 ม.ค. 50
6. โครงการทำบุญภาควิชาคณิตศาสตร์	27 ม.ค. 50
7. โครงการทำบุญภาควิชาเคมี คณะวิทยาศาสตร์	3 ก.พ. 50
8. โครงการ Senior Farewell ภาควิชาวิทยาศาสตร์การแพทย์	9 ก.พ. 50
9. โครงการ Bye' nior for Bio 28	10 ก.พ. 50
10. โครงการทำบุญภาควิชาและเลี้ยงส่งพี่ปี 4 ภาควิชาชีวเคมี ประจำปีการศึกษา 2549	10 ก.พ. 50
11. โครงการเลี้ยงส่งนิสิตชั้นปีที่ 4 คณะวิทยาศาสตร์ ปีการศึกษา 2549	15 ก.พ. 50
12. โครงการแรกพบนิสิตชั้นปีที่ 1 คณะวิทยาศาสตร์ ประจำปีการศึกษา 2550	3 มิ.ย. 50
13. โครงการทำบุญอุทิศส่วนกุศลและพระราชทานเพลิงศพ (กรณีพิเศษ) แก่ผู้ก่อสร้างกายเพื่อการศึกษา	8 - 10 มิ.ย. 50
14. โครงการชายนัสัการะประจำปีการศึกษา 2549	24 มิ.ย. 50
15. โครงการไหว้ครูภาควิชาวิทยาศาสตร์ การแพทย์ ประจำปีการศึกษา 2550 ไหว้ครูคณะวิทยาศาสตร์ประจำปีการศึกษา 2550	12 ก.ค. 50 12 ก.ค. 50
16. โครงการไหว้ครูภาควิชาจุลชีววิทยา	30 ส.ค. 50
17. โครงการเชื่อมสัมพันธ์น้องพี่ชีววิทยา ประจำปีการศึกษา 2550	1 - 2 ก.ย. 50
18. โครงการไหว้ครู ภาควิชาชีววิทยา ประจำปีการศึกษา 2550	6 ก.ย. 50
19. โครงการทำบุญภาควิชาจุลชีววิทยา ประจำปีการศึกษา 2550	16 ก.ย. 50

## วิจัย

คณะวิทยาศาสตร์ ได้ให้การสนับสนุน และส่งเสริมกิจกรรมการวิจัยของคณาจารย์ และบุคลากรของคณะวิทยาศาสตร์ทุกระดับเพื่อพัฒนาความรู้ด้านวิชาการ เพื่อก้าวสู่เป็นมหาวิทยาลัยวิจัยตามเจตนารมณ์และปณิธานของมหาวิทยาลัย ตลอดจนเพื่อรวบรวมผลงานวิจัยที่เสร็จสมบูรณ์เผยแพร่ประชาสัมพันธ์ผลงานวิจัยซึ่งนับเป็นความก้าวหน้าทางวิทยาศาสตร์และเทคโนโลยีให้แก่ภาคอุตสาหกรรม ประชาชนทั่วไป รวมทั้งหน่วยงานที่เกี่ยวข้อง ในปีงบประมาณ 2550 มีโครงการวิจัยทั้งสิ้น 21 โครงการ และงบประมาณรวมเท่ากับ 11,881,140 บาท

ประเภทโครงการ	จำนวน (โครงการ)	จำนวนเงิน (บาท)
งบประมาณเงินรายได้	14	1,950,000
งบประมาณเงินแผ่นดิน	10	8,010,140
แหล่งทุนภายนอก	5	1,721,000
ทำร่วมกับองค์กร หรือหน่วยงานอื่น	1	200,000
<b>รวม</b>	<b>21</b>	<b>11,881,140</b>

## บทความวิจัยที่ตีพิมพ์เผยแพร่ในวารสารวิชาการ / การเสนอผลงานในที่ประชุม

ภาควิชา	จำนวนงานวิจัย (เรื่อง)
คณิตศาสตร์	11
เคมี	12
จุลชีววิทยา	10
ฟิสิกส์	8
ชีววิทยา	4
ชีวเคมี	6
วิทยาศาสตร์การอาหาร	2
วิทยาศาสตร์การแพทย์	6
วาริชศาสตร์	17
คอมพิวเตอร์	1
<b>รวม</b>	<b>77</b>

หมายเหตุ รายละเอียดดูได้จาก <http://www.sci.buu.ac.th/AnnualReport/2550>

## ต้นประกันคุณภาพการศึกษา

FACULTY OF SCIENCE ANNUAL REPORT 2007

กิจกรรมด้านการประกันคุณภาพการศึกษา ที่คณะวิทยาศาสตร์ มหาวิทยาลัยบูรพา ดำเนินการโดยยึดระบบและกลไกการประเมินคุณภาพการศึกษา ดังนี้

### ด้านการตรวจสอบคุณภาพ

การตรวจประกันคุณภาพการศึกษาที่ดำเนินการมี 2 ลักษณะ คือ

#### 1. การตรวจประกันคุณภาพการศึกษาภายใน โดยมหาวิทยาลัยบูรพา

จากการรวบรวมข้อมูลจากภาควิชา/หน่วยงานภายใน คณะวิทยาศาสตร์ได้ประเมินตนเอง ตามตัวบ่งชี้คุณภาพใน 9 องค์ประกอบตามมาตรฐานการอุดมศึกษาประจำปีการศึกษา 2549 (1 เมษายน 2549 – 31 มีนาคม 2550) พบว่า ได้คะแนนเฉลี่ยในแต่ละองค์ประกอบดังตาราง

องค์ประกอบที่	คะแนนเฉลี่ย
1. ปรัชญา ปณิธาน วัตถุประสงค์ และแผนการดำเนินการ	2.50
2. การเรียนการสอน	2.23
3. กิจกรรมการพัฒนานิสิตนักศึกษา	3.00
4. การวิจัย	2.40
5. การบริการวิชาการแก่สังคม	2.50
6. การทำนุบำรุงศิลปวัฒนธรรม	2.00
7. การบริหารและการจัดการ	1.33
8. การเงินและงบประมาณ	3.00
9. ระบบและกลไกการประกันคุณภาพ	2.67
<b>รวม 9 องค์ประกอบ</b>	<b>2.40</b>

#### 2. การตรวจประกันคุณภาพการศึกษาภายนอก โดย สมศ.

คณะวิทยาศาสตร์ ได้มุ่งเน้นการผลิตบัณฑิตและการวิจัย (กลุ่มที่ 1) ตามความเห็นชอบ โดยสภามหาวิทยาลัย ใน 5 พันธกิจหลัก และการประเมินตนเองในระดับคณะวิทยาศาสตร์ ตามเกณฑ์มาตรฐานของสำนักงานรับรองมาตรฐาน และประเมินคุณภาพการศึกษา มาตรฐาน 43 ตัวบ่งชี้ มีผลการประเมินสรุปได้ดังนี้

มาตรฐาน	น้ำหนัก	คะแนนที่ได้	ผลการประเมิน
1. คุณภาพบัณฑิต	40	4.17	ดี
2. งานวิจัยและงานสร้างสรรค์	30	3.43	พอใช้
3. การบริการวิชาการ	20	3.50	พอใช้
4. ทำนุบำรุงศิลปะและวัฒนธรรม	10	4.00	ดี
5. การพัฒนาสถาบันและบุคลากร	20	4.19	ดี
6. หลักสูตรและการเรียนการสอน	20	4.11	ดี
7. การประกันคุณภาพ	20	5.00	ดีมาก
<b>ประเมินเฉลี่ย 7 มาตรฐาน</b>	<b>160</b>	<b>4.04</b>	<b>ดี</b>
<b>ประเมินเฉลี่ย 4 มาตรฐาน</b>	<b>100</b>	<b>3.80</b>	<b>ดี</b>

ประกันคุณภาพ  
การศึกษา



## ด้านการบริการวิชาการ

FACULTY OF SCIENCE ANNUAL REPORT 2007

คณะวิทยาศาสตร์ มหาวิทยาลัยบูรพา มีการให้บริการแก่สังคมในหลายรูปแบบ เพื่อเป็นการนำองค์ความรู้ในสาขาต่างๆ เผยแพร่ออกสู่สังคม มีการจัดกิจกรรมในรูปแบบต่างๆ ได้แก่ การจัดการฝึกอบรม / สัมมนาทางวิชาการ การเป็นวิทยากรบรรยายพิเศษ และบทความวิชาการเผยแพร่ทางสิ่งพิมพ์ มีดังนี้

งานด้านบริการวิชาการ	จำนวน
โครงการที่ได้รับจากการจัดสรรงบประมาณแผ่นดิน	2 โครงการ
โครงการที่ได้รับจากการจัดสรรงบประมาณเงินรายได้	3 โครงการ
โครงการที่ได้รับจากการสนับสนุนจากแหล่งทุนอื่น	2 โครงการ
การเป็นวิทยากรบรรยายพิเศษ	46 งาน
บทความวิชาการเผยแพร่ทางสิ่งพิมพ์	36 เรื่อง
รวม	89 กิจกรรม

หมายเหตุ รายละเอียดดูได้จาก <http://www.sci.buu.ac.th/AnnualReport/2550>



คณะวิทยาศาสตร์ มหาวิทยาลัยบูรพา ได้จัดให้มีกิจกรรมส่งเสริมวัฒนธรรมไทย อันเป็นเอกลักษณ์ของชาติ เพื่อให้ทุกคนได้ตระหนักถึงคุณค่าของวัฒนธรรมอันดีงาม เป็นการแสดงถึงความเอาใจใส่ กระตุ้นให้เกิดความมีสำนึก ในการบำรุง และสืบสานวัฒนธรรม ตลอดจนภูมิปัญญาของชุมชน และของชาติโดยในปี 2550 ได้จัดให้มีโครงการทำนุบำรุงศิลปวัฒนธรรม 23 โครงการ ดังนี้

รายการกิจกรรม	วัน / เดือน / ปี
<b>กิจกรรมส่งเสริมศิลปวัฒนธรรม</b>	
1. โครงการพระราชทานเพลิงศพ (อาจารย์ใหญ่ภาควิชาวิทยาศาสตร์การแพทย์)	8 - 10 มิ.ย. 50
2. โครงการทำบุญภาควิชาวิทยาการคอมพิวเตอร์	19 พ.ย. 49
3. ทำบุญภาควิชาวิทยาศาสตร์การแพทย์ ปีการศึกษา 2549	21 ธ.ค. 49
4. โครงการทำบุญภาควิชาและงานวาริชคินถิ่น ครั้งที่ 16	13 ม.ค. 50
5. ทำบุญภาควิชาวิทยาศาสตร์การอาหาร	20 ม.ค. 50
6. โครงการ Biot meeting ครั้งที่ 4	27 ม.ค. 50
7. โครงการทำบุญภาควิชาคณิตศาสตร์	27 ม.ค. 50
8. โครงการทำบุญภาควิชาเคมี คณะวิทยาศาสตร์	3 ก.พ. 50
9. โครงการ Senior Farewell ภาควิชาวิทยาศาสตร์การแพทย์	9 ก.พ. 50
10. โครงการ Bye' nior for Bio 28	10 ก.พ. 50
11. โครงการทำบุญภาควิชาและเลี้ยงส่งพี่ปี 4 ภาควิชาชีวเคมี ประจำปีการศึกษา 2549	10 ก.พ. 50
12. โครงการเลี้ยงส่งนิสิตชั้นปีที่ 4 คณะวิทยาศาสตร์ ปีการศึกษา 2549	15 ก.พ. 50
13. โครงการแรกพบนิสิตชั้นปีที่ 1 คณะวิทยาศาสตร์ ประจำปีการศึกษา 2550	3 มิ.ย. 50
14. โครงการทำบุญอุทิศส่วนกุศลและพระราชทานเพลิงศพ (กรณีพิเศษ) แก่ผู้อุทิศร่างกายเพื่อการศึกษา	8-10 มิ.ย. 50
15. โครงการชายนัสการประจำปีการศึกษา 2549	24 มิ.ย. 50
16. โครงการไหว้ครูภาควิชาวิทยาศาสตร์ การแพทย์ ประจำปีการศึกษา 2550	12 ก.ค. 50
17. ไหว้ครูคณะวิทยาศาสตร์ประจำปีการศึกษา 2550	12 ก.ค. 50
18. โครงการไหว้ครูภาควิชาจุลชีววิทยา	30 ส.ค. 50
19. โครงการเชื่อมสัมพันธ์น้องพี่ชีววิทยา ประจำปีการศึกษา 2550	1 - 2 ก.ย. 50
20. โครงการไหว้ครู ภาควิชาชีววิทยา ประจำปีการศึกษา 2550	6 ก.ย. 50
21. โครงการ เม็ดทรายสีทอง ประจำปีการศึกษา 2550	14 ก.ย. 50
22. โครงการทำบุญภาควิชาจุลชีววิทยา ประจำปีการศึกษา 2550	16 ก.ย. 50
23. โครงการมุทิตาจิตแก่ข้าราชการผู้เกษียณอายุราชการ เลี้ยงต้อนรับบุคลากรใหม่ และอาจารย์กลับจากลาศึกษาต่อ ประจำปีการศึกษา 2550	20 ก.ย. 50



# ตำนานวิเทศสัมพันธ์

FACULTY OF SCIENCE ANNUAL REPORT 2007

การดำเนินงานวิเทศสัมพันธ์ เป็นการดำเนินงานด้านการประสานงาน และแสวงหาความร่วมมือกับสถาบันการศึกษา และหน่วยงานอื่น ทั้งในประเทศ และต่างประเทศ ภายใต้กรอบนโยบายของมหาวิทยาลัยที่มีหมายเพื่อขยายขีดความสามารถในระดับชาติ เพื่อเพิ่มโอกาสให้บุคลากรให้ได้รับการศึกษาและพัฒนาความรู้ให้มากขึ้น ในปีงบประมาณ 2550 คณะวิทยาศาสตร์ มหาวิทยาลัยบูรพา ได้ดำเนินการทางด้านวิเทศสัมพันธ์ ดังนี้

## 1. การตกลงความร่วมมือกับต่างประเทศ

ชื่อสถาบันและประเทศที่ตั้งของสถาบันได้มีการลงนามตกลงร่วมมือกัน

ชื่อสถาบันต่างประเทศ	ชื่อประเทศที่สถาบันตั้งอยู่
De La Salle	Philippines
Curtin University , Monash University	Australia
The University of Hall	UK
KOICA Project	Korea
The Regent of the University of Minnesota	U.S.A.
Brock University & Victorai University	Canada
Sherbrooke University	Canada
University of Paris Nord	France
University Paris 13, Paris	France
Atomique CEA-Sacley	France
Universita de Firenze	Italy
Yamaugchi University	Japan
Korea Maritime University	Korea
Ehime University	Japan
Brawijaya Uiversity	Indonesia

## 2. การแลกเปลี่ยนอาจารย์ นิสิต กับสถาบันการศึกษาต่างประเทศ

### 2.1 โครงการพัฒนาผ่านกรมวิเทศสหการ (กวส.)

หน่วยงาน	ประเทศ	บุคลากร	นิสิต	รวม
University of Porto	โปรตุเกส	1	-	1

## 2.2 โครงการ GMS โครงการแลกเปลี่ยนบุคลากรกับประเทศอนุภูมิภาคแม่น้ำโขง

หน่วยงาน	ประเทศ	บุคลากร	นิสิต	รวม
ภาควิชาฟิสิกส์	สาธารณรัฐประชาธิปไตยประชาชนลาว	1	-	1
ภาควิชาฟิสิกส์	กัมพูชา	-	2	2

### 3. กิจกรรมความร่วมมือทางวิชาการกับต่างประเทศ

1. คณบดีคณะวิทยาศาสตร์ ได้เดินทางไป Yunnan Nationality University ประเทศสาธารณรัฐประชาชนจีน เพื่อศึกษาดูงานความก้าวหน้า การจัดการเรียน และด้านอื่นๆ ร่วมกับกองบริการการศึกษา ตามโครงการการศึกษาดูงานเพื่อพัฒนาและเสริมสร้างประสบการณ์สายสนับสนุน ระหว่างวันที่ 29 พฤศจิกายน 2549 – 3 ธันวาคม 2549)

2. คณบดีคณะวิทยาศาสตร์ และ ผศ.ภาคภูมิ พระประเสริฐ ได้เดินทางไป คณะวิทยาศาสตร์ มหาวิทยาลัยแห่งชาติลาว สาธารณรัฐประชาธิปไตยประชาชนลาว เพื่อประชุมคณบดีวิทยาศาสตร์ แห่งประเทศไทย ครั้งที่ 2/2550 ในวันที่ 19 มีนาคม 2550

3. คณบดีคณะวิทยาศาสตร์ ได้เดินทางไป ประเทศสหพันธ์สาธารณรัฐเยอรมนี เพื่อดูงานในการอบรมหลักสูตรการพัฒนาผู้บริหารระดับสูงในมหาวิทยาลัย รุ่นที่ 17 ระหว่างวันที่ 24 มีนาคม – 1 เมษายน 2550

4. คณบดีคณะวิทยาศาสตร์ และ ผู้บริหารทั้ง 8 คน ได้เดินทางไป สาธารณรัฐสังคมนิยมเวียดนาม เพื่อดูงานตามโครงการการพัฒนาผู้บริหารระดับกลาง ระหว่างวันที่ 10-13 พฤษภาคม 2550

5. คณบดีคณะวิทยาศาสตร์ ได้เดินทางไป สาธารณรัฐประชาธิปไตยประชาชนลาว เพื่อประชุมคณบดีวิทยาศาสตร์ แห่งประเทศไทย ครั้งที่ 4/2550 ในวันที่ 21 กรกฎาคม 2550

6. คณบดีคณะวิทยาศาสตร์ มหาวิทยาลัยบูรพา พร้อมกับคณบดี / ผู้แทนคณบดี คณะวิทยาศาสตร์ จากมหาวิทยาลัยในกำกับของรัฐ และผู้อำนวยการ สสวท. ได้เดินทางไป Graduate University of Chinese Academy of Science และมหาวิทยาลัยปักกิ่ง ประเทศสาธารณรัฐประชาชนจีน ตามโครงการเจรจาความร่วมมือทางวิชาการ และศึกษาดูงาน ด้านการเรียนการสอนและการวิจัย ในด้านวิทยาศาสตร์และเทคโนโลยี โดนมีการประชุมแลกเปลี่ยนความคิดเห็นในด้านการบริหารและวิชาการร่วมกัน ระหว่างวันที่ 27 – 31 พฤษภาคม 2550

7. คณบดีคณะวิทยาศาสตร์ ได้ลงนามความร่วมมือกับ Professor Keshavan NIRANJAN อาจารย์พิเศษของหลักสูตรปรัชญาดุษฎีบัณฑิต สาขาวิชาวิทยาศาสตร์และเทคโนโลยีอาหาร พ.ศ. 2550 ในวันที่ 24 กันยายน 2550

## ด้านความร่วมมือกับส่วนราชการ และองค์กรเอกชนภายในประเทศ

FACULTY OF SCIENCE ANNUAL REPORT 2007

ปีงบประมาณ 2550 คณะวิทยาศาสตร์ มหาวิทยาลัยบูรพา มีความร่วมมือทางวิชาการกับหน่วยงาน สถาบัน และองค์กรต่างๆ ในประเทศ เช่น ความร่วมมือทางวิชาการ การพัฒนาบุคลากร การพัฒนาหลักสูตร มีรายละเอียดดังนี้

### มีนาคม 2550

คณบดีคณะวิทยาศาสตร์ มหาวิทยาลัยบูรพา ได้ดำเนินการขยายเวลาบันทึกข้อตกลงความร่วมมือ (MOU) ระหว่าง มหาวิทยาลัยบูรพา กับ ศูนย์ปฏิบัติการวิจัยเครื่องกำเนิดแสงซินโครตรอนแห่งชาติ

### มีนาคม 2550

คณบดีคณะวิทยาศาสตร์ มหาวิทยาลัยบูรพา ร่วมลงนามบันทึกข้อตกลงความร่วมมือทางวิชาการ ในการดำเนินโครงการความร่วมมือเพื่อพัฒนาการเรียนการสอน และการจัดการศึกษาวิทยาศาสตร์ คณิตศาสตร์ และเทคโนโลยี ณ โรงแรมวินเซอร์ สวีทส์ กรุงเทพมหานคร

### มิถุนายน 2550

คณบดีคณะวิทยาศาสตร์ มหาวิทยาลัยบูรพา ร่วมลงนามบันทึกข้อตกลงความร่วมมือทางวิชาการ ระหว่าง สถาบันวิจัยดาราศาสตร์แห่งชาติ กระทรวงวิทยาศาสตร์และเทคโนโลยี กับ คณะวิทยาศาสตร์ มหาวิทยาลัยของรัฐ 24 สถาบัน ณ กระทรวงวิทยาศาสตร์และเทคโนโลยี กรุงเทพมหานคร

### กรกฎาคม 2550

คณะวิทยาศาสตร์ มหาวิทยาลัยบูรพา และห้องปฏิบัติการทดสอบมาตรฐานผลิตภัณฑ์ชุมชนทั้ง 9 แห่ง ได้ร่วมลงนามแสดงเจตจำนง ณ สำนักงานมาตรฐานผลิตภัณฑ์อุตสาหกรรม ที่จะให้ความร่วมมือซึ่งกันและกันอย่างเต็มที่ด้านทรัพยากร บุคลากร และการดำเนินงานเพื่อให้การดำเนินการจัดระบบคุณภาพสำหรับห้องปฏิบัติการ ตามมาตรฐาน ISO/IEC 17025 ตามโครงการภายใต้การให้ความรู้และคำแนะนำของที่ปรึกษา ที่ สมอ. จัดจ้าง ให้บรรลุผลสำเร็จ

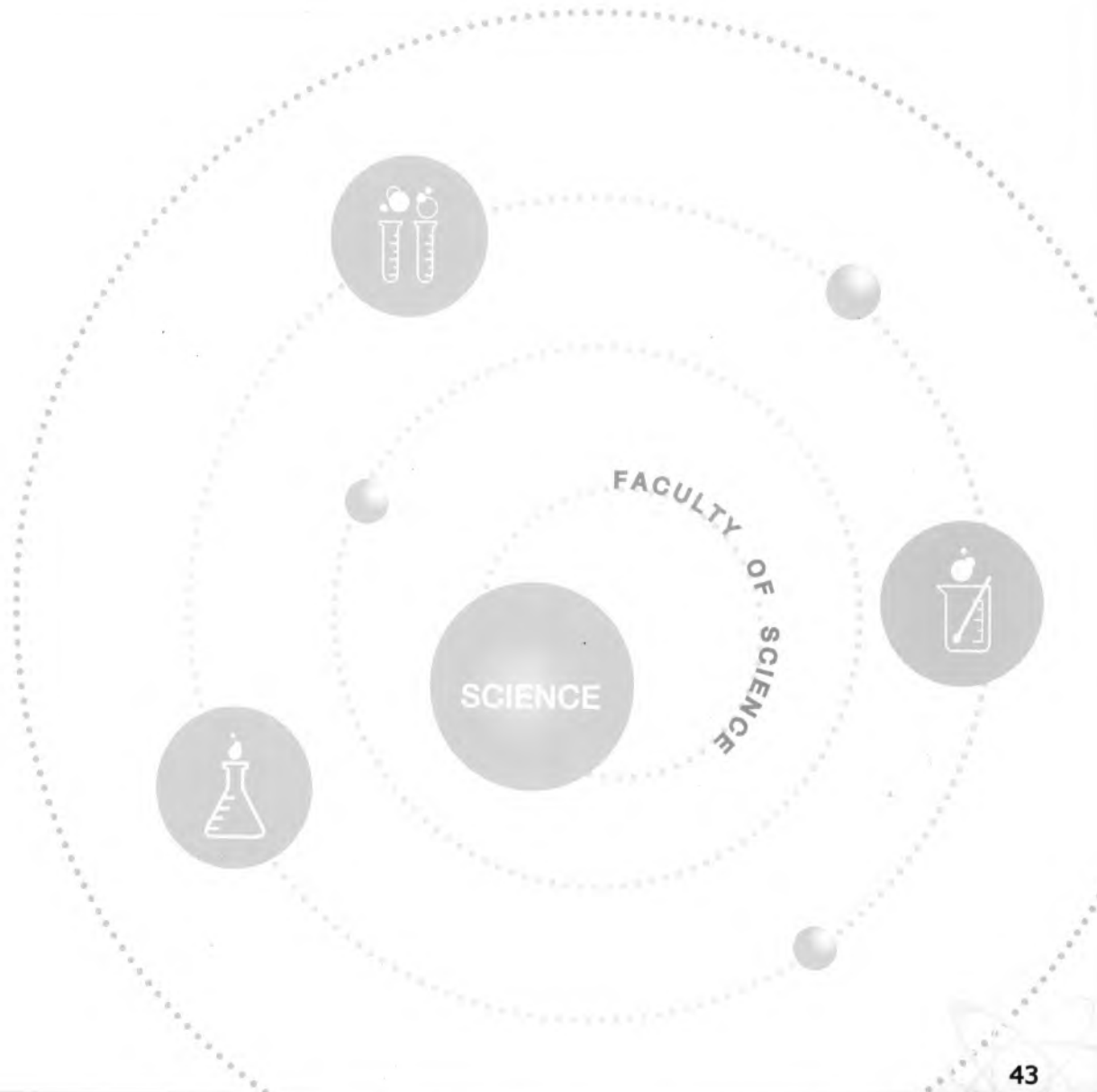
## บุคลากรและนักศึกษาที่ได้รับการเชิดชูเกียรติ

FACULTY OF SCIENCE ANNUAL REPORT 2007

ในปีงบประมาณ 2550 คณะวิทยาศาสตร์ มหาวิทยาลัยบูรพา มีบุคลากรที่ได้สร้างประโยชน์ต่อสังคม จนเป็นที่ยอมรับจากสังคมภายนอกและภายในคณะ จนได้รับรางวัลเพื่อเป็นประกาศเกียรติคุณในความดีเป็นเกียรติประวัติสืบไปดังนี้

## บุคลากรดีเด่นคณะวิทยาศาสตร์ ประจำปีงบประมาณ พ.ศ. 2550

ผู้รับรางวัล	ชื่อรางวัล	องค์กรที่ให้รางวัล
นายพัลลภ มนเดชา	ข้าราชการดีเด่น	กระทรวงศึกษาธิการ
รศ.ดร.สุบัณฑิต นิर्मรัตน์	รางวัลรัตนบูรพา	มหาวิทยาลัยบูรพา
ผศ.ดร.สิทธิพันธ์ ศิริรัตนชัย	รางวัลรัตนบูรพา	มหาวิทยาลัยบูรพา
อ.มารุต ตั้งวัฒนาชูลิพร	ผลงานวิชาการดีเด่น	กรมการแพทย์แผนไทยการแพทย์พื้นบ้านการแพทย์ทางเลือก



คณะวิทยาศาสตร์ มหาวิทยาลัยบูรพา ได้จัดตั้งกองทุน 2 กองทุนเพื่อดำเนินการตามพันธกิจและการบริหารงานทั่วไป ดังนี้

**1. กองทุนส่งเสริมกิจการคณะวิทยาศาสตร์** จัดตั้งในปี พ.ศ. 2538 โดยมีวัตถุประสงค์ดังต่อไปนี้

- 1.1 สนับสนุนการศึกษา ส่งเสริมกิจการคณะในด้านการดำเนินงานทางวิชาการ และวิชาชีพชั้นสูง การวิจัย และการบริการวิชาการแก่สังคม
- 1.2 จัดสรรเป็นทุนเพื่อพัฒนาบุคลากรของคณะวิทยาศาสตร์
- 1.3 ดำเนินการอื่นใดอันเป็นการส่งเสริมกิจการของคณะ หรือเพื่อการลงทุน หรือการจัดการรายได้เข้ากองทุน

รายได้และทรัพย์สินกองทุนมาจากการบริจาค รายได้หรือผลประโยชน์ที่มาจากการจัดกิจกรรมหรือการดำเนินการต่างๆ ตามวัตถุประสงค์ของกองทุน และดอกผลอันเกิดจากทรัพย์สินที่เป็นทุนของกองทุน กองทุนส่งเสริมกิจการคณะวิทยาศาสตร์เป็นกองทุนประเภทที่กำหนดให้ใช้ได้เฉพาะดอกผล หรือรายได้ที่กองทุนนี้ได้มา เท่านั้น ส่วนต้นเงินของเงินกองทุน ห้ามมิให้นำไปใช้จ่าย มีคณะกรรมการประจำคณะวิทยาศาสตร์เป็นคณะกรรมการบริหารกองทุน ณ วันที่ 31 มกราคม 2551 กองทุนมีเงินดังนี้

เงินต้น	1,109,000.00	บาท
ดอกผล	559,907.96	บาท
รวม	1,668,907.96	บาท

**2. กองทุนส่งเสริมกิจการนิสิตคณะวิทยาศาสตร์** จัดตั้งในปี พ.ศ. 2539 โดยมีวัตถุประสงค์ดังต่อไปนี้

- 2.1 เพื่อส่งเสริมกิจการนิสิตและสนับสนุนการทำกิจกรรมของนิสิต
- 2.2 เพื่อการพัฒนานิสิต
- 2.3 เพื่อช่วยเหลือนิสิตที่ประสบปัญหาด้านการเงิน

รายได้ของกองทุนมาจากเงินบริจาค การจัดกิจกรรมหารายได้ และดอกผลของกองทุนที่เหลือจากการใช้จ่าย กองทุนส่งเสริมกิจการนิสิตคณะวิทยาศาสตร์เป็นกองทุนประเภทที่กำหนดให้ใช้ได้เฉพาะดอกผล หรือรายได้ที่กองทุนนี้ได้มา เท่านั้น ส่วนต้นเงินของเงินกองทุน ห้ามมิให้นำไปใช้จ่าย

**คณะกรรมการบริหารกองทุนประกอบด้วย**

คณบดี	เป็นประธานกรรมการ
รองคณบดีฝ่ายกิจการนิสิต	เป็นกรรมการ
ประธานกรรมการนิสิต	เป็นกรรมการ
ประธานนิสิตชั้นปีที่ 4	เป็นกรรมการ
หัวหน้าสำนักงานเลขานุการ	เป็นกรรมการและเลขานุการ
เจ้าหน้าที่การเงิน	เป็นกรรมการและผู้ช่วยเลขานุการ

ณ วันที่ 31 มกราคม 2551 กองทุนมีเงินดังนี้

เงินต้น	150,000.00	บาท
ดอกผล	38,711.00	บาท
รวม	188,711.00	บาท

## กิจกรรมในรอบปี

กิจกรรมด้านการศึกษาดูงานต่างๆ

กิจกรรมด้านการอบรมประชุม สัมมนาและบรรยายพิเศษ

กิจกรรมด้านความร่วมมือกับชุมชน

กิจกรรมนิสิต

กิจกรรมด้านความร่วมมือกับต่างประเทศ

กิจกรรมเพื่อการทำนุบำรุงศิลปะและวัฒนธรรม



# กิจกรรมในรอบปี

FACULTY OF SCIENCE ANNUAL REPORT 2007

## กิจกรรมด้านการศึกษาดูงานด้านต่างๆ



มหาวิทยาลัยราชภัฏเพชรบุรี  
เข้าเยี่ยมชมและศึกษาดูงาน  
ด้านการจัดการศึกษา  
วันที่ 23 พฤษภาคม 2550



มหาวิทยาลัยราชภัฏอุบลราชธานี  
ดูงานภาควิชาวิทยาการคอมพิวเตอร์  
วันที่ 28 สิงหาคม 2550



มหาวิทยาลัยราชภัฏอุดรดิตถ์  
เข้าเยี่ยมชมและศึกษาดูงาน  
วันที่ 26 มีนาคม 2550



## กิจกรรมด้านอบรมประชุม สัมมนา และบรรยายพิเศษ



การประชุมเชิงปฏิบัติการ  
“การเขียนรายงานการประเมินตนเอง”  
วันที่ 2 เมษายน 2550



โครงการอบรมการใช้ระบบ Latex  
ให้กับนิสิตระดับบัณฑิตศึกษาและ  
อาจารย์ภาควิชาคณิตศาสตร์



โครงการ คณะวิทยาศาสตร์  
“กลยุทธ์การพัฒนาการเรียนการสอน”  
ประจำปี 2550  
วันที่ 7 สิงหาคม 2550

ประชุมบุคลากรสายสนับสนุน  
คณะวิทยาศาสตร์ ประจำปี 2550  
วันที่ 8 มิถุนายน 2550



โครงการประชุมวิชาการ  
“ระบบควบคุมภายในคณะวิทยาศาสตร์ :  
การบริหารความเสี่ยง”  
วันที่ 8 สิงหาคม 2550



โครงการสัมมนาวิชาการ  
“กลยุทธ์การประเมินคุณภาพทาง  
ประสาธน์สัมพัทธ์เพื่อความสำเร็จ  
ในการพัฒนาผลิตภัณฑ์”  
วันที่ 7 กันยายน 2550



กิจกรรมด้านความร่วมมือกับชุมชน



งานสัปดาห์วิทยาศาสตร์แห่งชาติ  
ครั้งที่ 24 ประจำปี 2550



โครงการเพิ่มพูนความรู้และ  
ประสบการณ์ สำหรับการทำโครงการ  
วิทยาศาสตร์ ครั้งที่ 5 ประจำปี 2550  
วันที่ 7 กรกฎาคม 2550



โครงการประกวดเว็บไซต์  
ศูนย์กลางการเรียนรู้  
สำหรับนิสิต-นักศึกษา  
ซึ่งถ้วยพระราชทานสมเด็จพระเทพฯ  
วันที่ 12 กรกฎาคม 2550



โครงการอบรม  
การใช้โปรแกรม PHP  
วันที่ 16-18 สิงหาคม 2550



โครงการอบรมครูชีววิทยา  
ครั้งที่ 1/2550  
วันที่ 25-26 สิงหาคม 2550



โครงการอบรมครูชีววิทยา  
ครั้งที่ 2/2550  
วันที่ 1-2 กันยายน 2550



โครงการอบรมครูชีววิทยา  
ครั้งที่ 3/2550  
วันที่ 8-9 กันยายน 2550



# กิจกรรมในรอบปี

FACULTY OF SCIENCE ANNUAL REPORT 2007

## กิจกรรมนิสิต



โครงการเมืตทรายเสียงทอง  
ประจำปี 2550  
วันที่ 14 กันยายน 2550



งานรับน้อง ภาควิชาชีววิทยา  
ประจำปี 2550  
วันที่ 1 กันยายน 2550



กิจกรรมขายน้ำสัมพันธ์  
ประจำปี 2550  
วันที่ 4 สิงหาคม 2550

## กิจกรรมด้านความร่วมมือกับต่างประเทศ



พิธีลงนามความร่วมมือกับ  
Professor Keshavan NIRANJAN  
อาจารย์พิเศษของหลักสูตรปรัชญาดุษฎีบัณฑิต สาขาวิชา  
วิทยาศาสตร์และเทคโนโลยีอาหาร หลักสูตรใหม่ พ.ศ.2550  
วันที่ 24 กันยายน 2550



ต้อนรับคณาจารย์  
จาก Ehime University



พิธีลงนามบันทึกข้อตกลงความร่วมมือทางวิชาการ  
ระหว่างสถาบันวิจัยดาราศาสตร์แห่งชาติ และ สวทช.  
ร่วมกับมหาวิทยาลัยของรัฐอีก 23 สถาบัน  
วันที่ 15 มิถุนายน 2550



กิจกรรมเพื่อการทำนุบำรุงศิลปะและวัฒนธรรม



พิธีไหว้ครูคณะวิทยาศาสตร์  
ประจำปี 2550  
วันที่ 12 กรกฎาคม 2550



พิธีถวายเครื่องราชสักการะ  
ในงานวันเฉลิมพระชนมพรรษา  
“12 สิงหาคมราชินี”  
วันที่ 12 สิงหาคม 2550



พิธีไหว้ครู ภาควิชาชีววิทยา  
ประจำปี 2550  
วันที่ 6 กันยายน 2550



พิธีทำบุญภาควิชาจุลชีววิทยา  
ประจำปี 2550  
วันที่ 16 กันยายน 2550



พิธีไหว้ครูภาควิชาจุลชีววิทยา  
วันที่ 30 สิงหาคม 2550



พิธีไหว้ครู และปฐมนิเทศนิสิต  
ระดับปริญญาตรี ภาควิชาคณิตศาสตร์  
ประจำปี 2550  
วันที่ 3 สิงหาคม 2550



งานมหิตาจิตแก่ข้าราชการ  
ผู้เกษียณอายุราชการ  
ประจำปี 2550





# SCIENCE



# SCIENCE

## ที่ปรึกษา

ผู้ช่วยศาสตราจารย์ ดร.อุษาวดี ตันติวรานุรักษ์  
 อาจารย์ณรงค์ อังกิมบัวน  
 อาจารย์กุลวรา พูลผล  
 อาจารย์ ดร.อรรตพล แก้วขาว

## ผู้จัดทำ

ว่าที่ ร.ต.เกียรติชญา ภูมิเพ็ง  
 นางสาวน้ำฝน ไคว่มณี

## ขอขอบคุณ

ทุกภาควิชาในคณะวิทยาศาสตร์  
 ทุกหน่วยงานในคณะวิทยาศาสตร์  
 และกองแผนงาน มหาวิทยาลัยบูรพา

## ออกแบบและจัดพิมพ์

เก็ทก๊อตครีเอชั่น อ.บ้านบึง จ.ชลบุรี 038-443202

คณบดีคณะวิทยาศาสตร์  
 รองคณบดีฝ่ายบริหาร  
 ผู้ช่วยคณบดีฝ่ายบริหาร  
 ผู้ช่วยคณบดีฝ่ายวางแผนและพัฒนา

เจ้าหน้าที่บริหารงานทั่วไป  
 นักวิเคราะห์นโยบายและแผน



# SCIENCE





คณะวิทยาศาสตร์ มหาวิทยาลัยบูรพา

169 ถนนลงหาดบางแสน ตำบลแสนสุข อำเภอเมือง จังหวัดชลบุรี 20131

โทรศัพท์ 038-103010 หรือ 038-103064 โทรสาร 038-393496

<http://www.sci.buu.ac.th>