

36 YEARS OF ACADEMIC EXCELLENCE

36 ปี แห่งความเป็นเลิศทางวิชาการ



Publication of The Nation
ฉบับพิเศษ กรุงเทพธุรกิจ

มหาวิทยาลัยบูรพา



นายนิคม แสงเจริญ อดีตยศ จักรพลโทและ
รัฐมนตรีช่วยว่าการกระทรวงคมนาคม เป็นผู้มอบ
บาทสำคัญในการผลักดันร่างพระราชบัญญัติ
จัดตั้งมหาวิทยาลัยบูรพา

วันที่ 8 กรกฎาคม 2534 เป็นวันที่ชาวเขาเทกองร่วมฉลองมหาวิทยาลัยใน
โอกาสครบรอบ 36 ปีแห่งการสถาปนาสถานศึกษาระดับอุดมศึกษาในภูมิภาคแห่ง
แรกของประเทศ และครบรอบ 1 ปี ในฐานะมหาวิทยาลัยบูรพา

ตลอดระยะเวลา 36 ปีที่ผ่านมามหาวิทยาลัยได้ทำหน้าที่ให้บริการกับชุมชน
โดยตลอดทั้งในด้านของการเป็นสถานที่ผลิตบุคลากรที่มีความรู้ความสามารถเพื่อออก
ไปปรับใช้สังคม และในด้านของการเป็นสถาบันวิจัย ค้นคว้าทางศาสตร์สาขาต่าง ๆ เพื่อ
สนองตอบความเจริญของภูมิภาคนี้ โดยเฉพาะเพื่อให้สอดคล้องกับนโยบายการพัฒนา
พื้นที่บริเวณชายฝั่งทะเลตะวันออกของรัฐบาล

มหาวิทยาลัยบูรพาดังขึ้นเพื่อเป็นสถานศึกษาและวิจัย โดยมีวัตถุประสงค์คือ
ให้การศึกษ ส่งเสริมวิชาการและวิชาชีพชั้นสูง ทำการสอน ทำการวิจัย ให้บริการทาง
วิชาการแก่สังคม และทะนุบำรุงศิลปวัฒนธรรม

มหาวิทยาลัยตั้งอยู่ที่หมู่ที่ 7 ตำบลแสนสุข อำเภอเมือง จังหวัดชลบุรี ปัจจุบัน
มีพื้นที่ทั้งหมด 618 ไร่ เริ่มก่อตั้งเมื่อวันที่ 8 กรกฎาคม 2498 มีฐานะเป็นวิทยาลัยวิชา
การศึกษายางแสน สังกัดกรมการศึกษาค้นคว้า กระทรวงศึกษาธิการ นับเป็นสถาบันอุดม
ศึกษาแห่งแรกที่ตั้งอยู่ในส่วนภูมิภาค ในระยะแรกได้เปิดสอนหลักสูตรการศึกษามัธยมศึกษา
(กศ.บ.) เพียงหลักสูตรเดียวในปีการศึกษา 2501 มีผู้สำเร็จการศึกษารุ่นแรกจำนวน 35
คน รวมทั้งรองศาสตราจารย์ เขาวาน์ มณีวงษ์ อธิการบดีคนปัจจุบันด้วย

ในปี พ.ศ. 2517 ได้รับการยกฐานะเป็นมหาวิทยาลัยศรีนครินทรวิโรฒ บาง
แสน และในปีการศึกษา 2519 เปิดสอนหลักสูตรวิทยาศาสตร์บัณฑิต (วท.บ.) ในคณะ
วิทยาศาสตร์ หลักสูตรศิลปศาสตรบัณฑิต (ศศ.บ.) ในคณะมนุษยศาสตร์ และหลักสูตร
วิทยาศาสตร์บัณฑิต (วท.บ.) และศิลปศาสตรบัณฑิต (ศศ.บ.) ในคณะสังคมศาสตร์

ในปีการศึกษา 2520 เปิดสอนหลักสูตรการศึกษามหาบัณฑิต (กศ.ม.) สาขา
วิชาชีววิทยา จนกระทั่งในปัจจุบันมีเพิ่มอีก 7 สาขา คือ บริหารการศึกษา การประ
ถมศึกษา จิตวิทยาการแนะแนว วิทยาศาสตร์ศึกษา พลศึกษา เทคโนโลยีทางการศึกษา
และภาษาไทย



ศึกษคณะพยาบาลศาสตร์



ในปีการศึกษา 2523 ได้จัดตั้ง
คณะพลศึกษา เพื่อผลิตวิทยาศาสตร์บัณฑิต (วท.บ.) วิชาเอกพลศึกษา และปี
พ.ศ. 2524 ได้จัดตั้งศูนย์วิทยาศาสตร์
ทางทะเลโดยได้รับความช่วยเหลือจาก
รัฐบาลญี่ปุ่นเป็นมูลค่า 230 ล้านบาท
และได้รับการยกฐานะเป็นสถาบันวิทยา
ศาสตร์ทางทะเล เมื่อปี พ.ศ. 2528

ในปีพ.ศ. 2525 ได้จัดตั้งคณะ
พยาบาลศาสตร์ และรับนิสิตหลักสูตร
พยาบาลศาสตร์บัณฑิต (พษ.บ.)

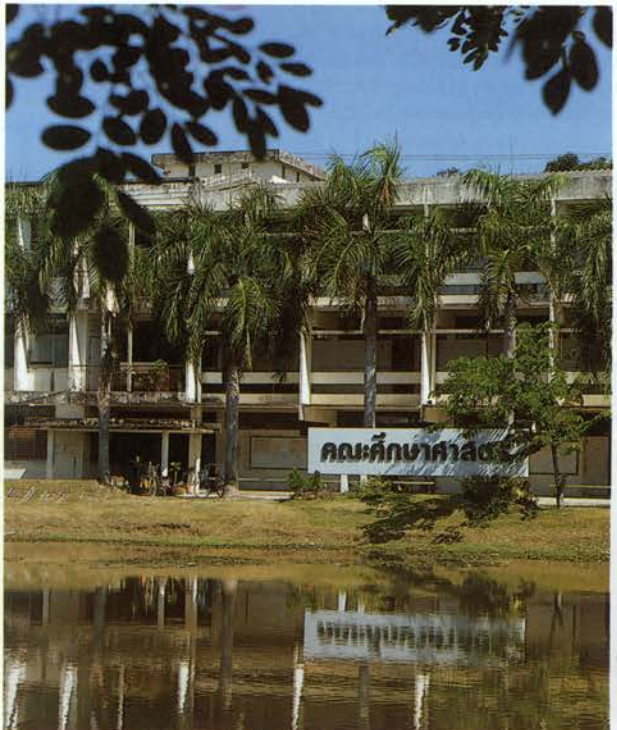
รุ่นแรกจำนวน 44 คน

ในปีการศึกษา 2526 และในปี พ.ศ. 2527 ได้จัดตั้งศูนย์บริการทางการแพทย์
โดยได้รับการสนับสนุนจากพลเอกอาทิตย์ กำลังเอก เพื่อให้บริการด้านสุขภาพอนามัยแก่
บุคลากรและนิสิตในมหาวิทยาลัย ตลอดจนประชาชนทั่วไป และเป็นสถานที่ฝึกงานของ
นิสิตคณะพยาบาลศาสตร์

มหาวิทยาลัยได้พัฒนาขึ้นในทุกรูปแบบ และเมื่อ 2-3 ปีที่ผ่านมา สมาชิกสภา
ผู้แทนราษฎรในภาคตะวันออกเฉียงเหนือ นายนิคม แสงเจริญ อดีตรัฐมนตรีช่วยว่าการ
กระทรวงคมนาคม นายจรูญ งามพิเชษฐ์ และนายเทอดธรรม อัมราลิขิต ส.ส.ชลบุรีทั้ง
3 ท่านในขณะนั้น ได้เสนอร่างพระราชบัญญัติมหาวิทยาลัยบูรพาต่อสภาผู้แทนราษฎร
และได้ผ่านความเห็นชอบจากรัฐสภา จนกระทั่งได้ประกาศในราชกิจจานุเบกษา เมื่อ
เดือนกรกฎาคม 2533

ปัจจุบัน มหาวิทยาลัยบูรพาเปิดสอนหลักสูตรสาขาวิชาต่างๆใน 5 คณะ คือ
คณะพยาบาลศาสตร์ คณะมนุษยศาสตร์และสังคมศาสตร์ คณะวิทยาศาสตร์ คณะศึกษาศาสตร์
และบัณฑิตวิทยาลัย

ในปีการศึกษา 2535 มหาวิทยาลัยจะเปิดสอนอีก 2 คณะคือ คณะสาธารณสุข
ศาสตร์ และคณะศิลปกรรมศาสตร์ และในปีการศึกษา 2536 จะเปิดสอนอีก 1 คณะ
คือ คณะวิศวกรรมศาสตร์



ศึกษาศาสตร์เดือนความทรงจำว่า ครึ่งหนึ่งมหาวิทยาลัยบูรพาเคยเป็นวิทยาลัยการศึกษา
บางแสนมาก่อน

Burapha University — guiding the way for 36 years

Burapha University, located adjacent to the famous Bangsan Beach in Chon Buri, is an educational institute and research centre offering degree and higher level educational courses. Post-graduate degrees and academic research is also strongly encouraged by the University.

Lying at the heart of the eastern region of Thailand, Burapha University is in a strong position to contribute to the development of the area and particularly to the huge industrial zone of the Eastern Seaboard Development Programme. In addition, the University plays an integral part in maintaining and promoting eastern culture and traditions. Today, July 8, 1991 the University celebrates 36 years of academic excellence.

Established on July 8, 1955, the University was originally a college of education. Later, in 1974, the college was upgraded to university status under the name Srinakharinwirot in order to expand its educational activities to cover other academic fields. This led to the opening of many faculties to produce the human resources necessary for the industrial expansion in the region.

The University was upgraded again in July 1990 to Burapha University and became, for the first time, a fully independent university.

Occupying an area of 618 rai (approx. 245 acres), the University is the first institution of its level in the Eastern Region.

It has developed constantly over the years with the opening of several new faculties. The Faculties of Science, Social Sciences and Humanities were opened in 1976. The first post-graduate study programme, specializing in Biological Science, was drawn up in 1977.

More faculties offering bachelor's degree programmes opened in the same year: Primary Education, Educational Administration, Psychological Education, Science, Physical Education, Educational Technology and Thai. The University brought the Faculty of Nursing Science into its curriculum in 1981. The first graduates of this faculty, 44 in all, were the first of Burapha University's contributions to the health care of the region.

The University opened its Medical Service Centre in 1984 to serve the public and for use as a practical centre for nursing courses.

Since the east of the country is essentially a maritime area, the University has channeled a great deal of effort into marine science research. With Bt230 million of Japanese government aid, a Marine Science Centre was established in 1981. This was upgraded to the Institute of Marine Science in 1985.

At present, Burapha University has five faculties: the Faculties of Nursing Science, Humanities and Social Sciences, Science, Education and Graduate School. There are about 300 faculty members and 3,500 students.

Next year the University will open two more faculties, the Faculty of Public Health and the Faculty of Fine and Applied Arts. The University also plans to open its Faculty of Engineering in 1993.



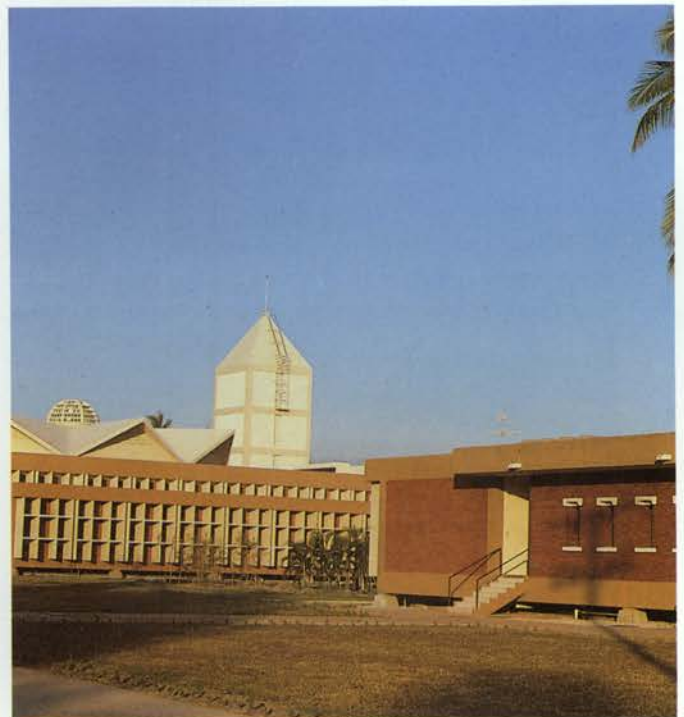
มหาวิทยาลัยเป็นศูนย์กลางการอนุรักษ์วัฒนธรรมภาคตะวันออก



มหาวิทยาลัยเปิดคณะวิทยาศาสตร์ ในปี พ.ศ. 2519

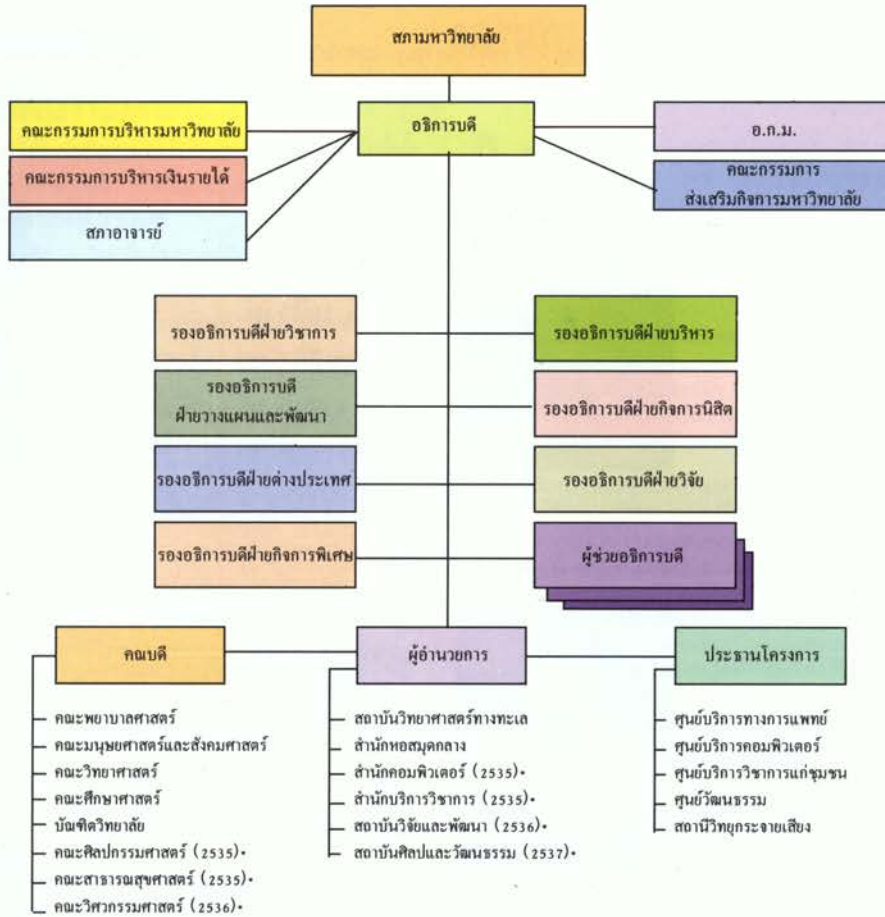


อุตสาหกรรมการท่องเที่ยวของภาคตะวันออกเติบโตขึ้นอย่างรวดเร็วและทำรายได้ให้กับประเทศเป็นจำนวนมาก คณะมนุษยศาสตร์และสังคมศาสตร์ได้ผลิตบัณฑิตเพื่อรองรับการขยายตัวของอุตสาหกรรมการท่องเที่ยวดังกล่าว



สถาบันวิจัยวิทยาศาสตร์ทางทะเลเน้นการค้นคว้าวิจัยวิทยาศาสตร์ทางทะเลและการอนุรักษ์ทรัพยากรธรรมชาติในทะเล

โครงสร้างการบริหารงานของมหาวิทยาลัยบูรพา



หมายเหตุ เครื่องหมาย * หมายถึงอยู่ในระหว่างโครงการจัดตั้งตามแผนพัฒนาการศึกษาระดับอุดมศึกษา ระยะที่ 7 (พ.ศ. 2535-2539)

อธิการบดี
 อ.ก.ม.
 คณะกรรมการส่งเสริมกิจการมหาวิทยาลัย
 รองอธิการบดีฝ่ายบริหาร
 รองอธิการบดีฝ่ายกิจการนิสิต
 รองอธิการบดีฝ่ายวิจัย
 ผู้ช่วยอธิการบดี
 ประธานโครงการ
 ศูนย์บริการทางการแพทย์
 ศูนย์บริการคอมพิวเตอร์
 ศูนย์บริการวิชาการแก่ชุมชน
 ศูนย์วัฒนธรรม
 สถานีวิทยุกระจายเสียง

สภามหาวิทยาลัยบูรพา

Burapha University Council

สภามหาวิทยาลัยบูรพาเป็นองค์กรสูงสุดในการบริหารงานของมหาวิทยาลัย มีอำนาจและหน้าที่ในการวางนโยบายการดำเนินงานของมหาวิทยาลัยเกี่ยวกับการศึกษา การวิจัย การให้บริการทางวิชาการแก่สังคม และการทะนุบำรุงศิลปและวัฒนธรรม ของชาติ วางระเบียบและออกข้อบังคับต่าง ๆ ตลอดจนควบคุมดูแลกิจการทั่วไปของ มหาวิทยาลัย ปัจจุบันกรรมการสภามหาวิทยาลัยบูรพามีรายชื่อดังต่อไปนี้

The Burapha University Council is the highest authority and comprises 16 members who are responsible for the university's policy on education, research, general affairs, and service to society. The committee consists of:

- | | |
|-------------------------------|---------------------------------------|
| 1. ดร. เสนาะ อุณกุล | นายกสภามหาวิทยาลัย |
| 2. ศ.ดร. อ่าง บัวศรี | ผู้ทรงคุณวุฒิ (อุปนายกสภามหาวิทยาลัย) |
| 3. รศ.ดร. กำจัด มงคลกุล | ผู้ทรงคุณวุฒิ |
| 4. ศ.ดร. พจน์ สะเพียรชัย | ผู้ทรงคุณวุฒิ |
| 5. นายนิเวศน์ คำพอง | ผู้ทรงคุณวุฒิ |
| 6. นายศุภชัย พิเศษชูวานิช | ผู้ทรงคุณวุฒิ |
| 7. นายไพโรจน์ เปี่ยมพงศ์สานต์ | ผู้ทรงคุณวุฒิ |
| 8. นายนิคม แสนเจริญ | ผู้ทรงคุณวุฒิ |
| 9. นายสมชาย คุณปลื้ม | ประธานส่งเสริมกิจการมหาวิทยาลัย |
| 10. รศ. เชาวนีย์ มณีวงษ์ | อธิการบดี |
| 11. ผศ. สวัสดิ์ เรืองวิเศษ | ประธานสภาอาจารย์ |
| 12. นางรวีวรรณ เผ่ากัณฑ์ | คณบดีคณะพยาบาลศาสตร์ |
| 13. รศ.ดร. ทวี หอมขง | ผู้อำนวยการสถาบันวิทยาศาสตร์ทางทะเล |
| 14. รศ.ทองค้อ แยมประทุม | ผู้แทนอาจารย์ |
| 15. รศ.ปราณี เชิงทอง | ผู้แทนอาจารย์ |
| 16. รศ.ชารี มณีศรี | เลขานุการสภามหาวิทยาลัย |

- | | |
|--|-------------------------------------|
| 1. Dr. Snoh Unakul | Chairman |
| 2. Prof. Dr. Thamrong Buasri | Vice Chairman |
| 3. Assoc. Prof. Dr. Kamchad Mongkolkul | Member |
| 4. Prof. Dr. Pote Saphianchai | Member |
| 5. Mr. Niwate Khamphong | Member |
| 6. Mr. Suphachai Pisitwanich | Member |
| 7. Mr. Pairoj Piempongsant | Member |
| 8. Mr. Nikhom Saencharoen | Member |
| 9. Mr. Somchai Khunpluem | Member |
| 10. Assoc. Prof. Chao Maneewongse | Member |
| 11. Asst. Prof. Sawas Ruengvises | Member |
| 12. Mrs. Raweewan Paukunha | Member |
| 13. Assoc. Prof. Dr. Twee Hormchong | Member |
| 14. Assoc. Prof. Thongtor Yampratoom | Member |
| 15. Assoc. Prof. Pranee Chientong | Member |
| 16. Assoc. Prof. Chari Manisri | Member and Secretary to the Council |

นาหนาทศนะ

ในโอกาสฉลองครบรอบ 36 ปีแห่งการสถาปนามหาวิทยาลัยและ 1 ปี แห่งการยกวิทยฐานะมหาวิทยาลัยบูรพา ผู้ทรงคุณวุฒิและผู้เกี่ยวข้องได้ให้ทัศนะของท่านต่อบทบาทของมหาวิทยาลัยดังต่อไปนี้

ดร. เสนาะ อุนากุล นายกสภามหาวิทยาลัย

ผมอยากเห็นมหาวิทยาลัยให้บริการแก่ประชาชนได้อย่างกว้างขวาง ในหลายด้าน และหลายระดับ ที่สำคัญคือต้องพัฒนาผู้เรียนให้มีความรู้ และความงามทางจิตใจ.

ในฐานะที่เป็นชาวชลบุรี ผมยินดีและภูมิใจที่ได้รับเกียรติให้เป็นนายกสภามหาวิทยาลัย แห่งนี้



สมชาย คุณปลื้ม ประธานคณะกรรมการส่งเสริม กิจการมหาวิทยาลัย

การศึกษาเป็นสิ่งสำคัญที่สุดสำหรับเยาวชน การสถาปนามหาวิทยาลัยบูรพาเป็นการกระจายโอกาสทางการศึกษาให้กับคนหนุ่มสาวในภูมิภาคนี้ เพื่อเป็นกำลังสำคัญในการพัฒนาท้องถิ่นต่อไป โดยเฉพาะภาคตะวันออกกำลังจะเป็นเขตอุตสาหกรรมที่สำคัญของประเทศ

ในโอกาสที่มหาวิทยาลัยบูรพามีอายุครบรอบ 1 ปี และ 36 ปี แห่งการสถาปนา ผมมีความภูมิใจมากที่ได้เห็นมหาวิทยาลัยเติบโตขึ้นตามลำดับ มีโครงการขยายสาขาวิชาเพิ่มมากขึ้นเพื่อตอบสนองความเจริญของท้องถิ่นซึ่งเป็นผลดีในระยะยาวด้วย

ในนามของคณะกรรมการส่งเสริมกิจการมหาวิทยาลัย ผมยินดีที่จะให้การสนับสนุนกิจกรรมต่างๆของมหาวิทยาลัยอย่างเต็มที่ พวกเราทุกคนมีความมุ่งมั่นที่จะอุทิศกำลังกาย กำลังใจเพื่อความก้าวหน้าของมหาวิทยาลัยต่อไป



อาจารย์สุรเจตน์ เนติลักษณ์วิจารณ์ นายกสโมสรศิษย์เก่า มหาวิทยาลัยบูรพา

มหาวิทยาลัยฯได้ก้าวมาไกลมากจนถึงทุกวันนี้ซึ่งเป็นความภูมิใจของทุกคน ในโอกาสนี้สโมสรได้จัดกิจกรรมพิเศษคือ การแข่งกีฬาเชื่อมความสัมพันธ์ระหว่างศิษย์เก่ากับศิษย์ปัจจุบัน นอกจากนี้ ยังมีมีการจัดการแข่งขันรถยนต์ที่ภาคตะวันออกโดยเริ่มที่หน้าประตูมหาวิทยาลัยฯออกไปตามจังหวัดต่างๆในภาคตะวันออกพร้อมกับประชาสัมพันธ์ชื่อของมหาวิทยาลัยบูรพา แล้ววกกลับมาเข้าเส้นชัยที่หน้ามหาวิทยาลัยฯอีกครั้ง รายได้จากการแข่งขันจะนำไปบำรุงกิจการมหาวิทยาลัยต่อไป

สโมสรศิษย์เก่าอยู่ในฐานะที่พร้อมที่จะสนับสนุนกิจการของมหาวิทยาลัยเสมอ และอยากเชิญชวนศิษย์เก่าที่อยู่ตามที่ต่างๆได้มีโอกาสกลับมาเยี่ยมมหาวิทยาลัยบ้าง



รองศาสตราจารย์ เชาวน์ มณีวงษ์ อธิการบดี

ผมเป็นบัณฑิตรุ่นแรกของมหาวิทยาลัยแห่งนี้ ผมมีความภูมิใจมากที่ได้รับใช้มหาวิทยาลัยบูรพา

มหาวิทยาลัยเป็นแหล่งผลิตบุคลากรซึ่งเป็นกำลังสำคัญในการพัฒนาภูมิภาคนี้ ตามโครงการพัฒนาชายฝั่งทะเลตะวันออก

คณาจารย์มหาวิทยาลัยบูรพาทุกท่านมีความมุ่งมั่นที่จะพัฒนามหาวิทยาลัยฯ เพื่อรับใช้ชุมชนภาคตะวันออกอย่างดีที่สุด ดังเห็นได้จากการที่เราเปิดคณะและสาขาวิชาใหม่ๆเพื่อรองรับการขยายอุตสาหกรรมภาคตะวันออก นอกจากนี้เรายังเน้นให้บัณฑิตเป็นคนที่มีศีลธรรม มีความรับผิดชอบ รู้จักการเสียสละเพื่อส่วนรวมอันจะนำความสำเร็จ ความก้าวหน้าสู่ประเทศชาติต่อไป



นายเลิศชัย เสงี่ยมพรพาณิชย์ ประธานคณะกรรมการหอการค้า จังหวัดชลบุรี

ในฐานะตัวแทนภาคเอกชน ผมยินดีให้ความสนับสนุนมหาวิทยาลัยบูรพาอย่างเต็มที่ ในทุก ๆ ทาง เพราะมหาวิทยาลัยแห่งนี้จะมีส่วนสำคัญในการพัฒนาบุคลากรให้กับธุรกิจและอุตสาหกรรมในภาคตะวันออก และเป็นแหล่งวิทยากรให้กับประชาชนในแถบนี้ ส่วนสาขาวิชาที่พวกเขาอยากให้มหาวิทยาลัยเร่งจัดสอนก็ เช่น ในปีการศึกษา 2536 จะเปิดสอนทางด้านวิศวกรรมศาสตร์และเทคโนโลยี กับทางด้านการบริหารและการจัดการธุรกิจ อยากให้มีการเพิ่มอีกหลายคณะ เวลานักธุรกิจในท้องถิ่น ต้องการปรึกษาหรือเรียนรู้สิ่งใหม่ๆ จะไม่ต้องวิ่งเข้ากรุงเทพฯอีก รวมทั้งทุกสถานคนในภาคนี้จะได้เรียนที่นี่



พล.ต.ต. ปรีชา ปฏิบัติสกรกิจ ศิษย์เก่ามหาวิทยาลัยบูรพา

จากการที่ผมได้ใกล้ชิดกับมหาวิทยาลัยบูรพา โดยเฉพาะเป็นทั้งนิสิตปริญญาโทและผู้ร่วมจัดฝึกอบรมเพื่อพัฒนาข้าราชการตำรวจ ผมเห็นว่ามหาวิทยาลัยมีศักยภาพทางวิชาการสูงในหลายๆด้าน ไม่ว่าจะเป็นสาขาการศึกษา หรือวิทยาศาสตร์และเทคโนโลยีรวมทั้งทางด้านมนุษยศาสตร์ และสังคมศาสตร์ด้วย

ดังนั้นเมื่อมหาวิทยาลัยได้รับการยกฐานะขึ้นเป็นมหาวิทยาลัยสมบูรณ์แบบประจำภาคตะวันออก ผมจึงเชื่อมั่นว่า มหาวิทยาลัยบูรพาจะพัฒนาอีกๆขึ้นไป เพื่อรับใช้ทั้งภาครัฐและภาคเอกชน ในการผลิตบุคลากรที่มีความรู้ความสามารถในสาขาวิชาต่างๆเพิ่มมากยิ่งขึ้น และผมขอขอบคุณที่มหาวิทยาลัยเปิดโอกาสทางการศึกษาให้กับคนที่ทำงานแล้วได้มาศึกษาระดับปริญญาตรีและโทในตอนเย็นและเสาร์-อาทิตย์ นับว่ามหาวิทยาลัยบูรพาเป็นที่พึ่งทางวิชาการของคนทั่วไปอย่างแท้จริง



มหาวิทยาลัยบูรพา สนองนโยบายพัฒนาพื้นที่ บริเวณชายฝั่งทะเลตะวันออก

มหาวิทยาลัยบูรพาได้ดำเนินกิจกรรมให้เป็นไปตามวัตถุประสงค์ของการจัดตั้งมหาวิทยาลัยและตอบสนองนโยบายการพัฒนาพื้นที่บริเวณชายฝั่งทะเลตะวันออก บทบาทของมหาวิทยาลัยพอจะจำแนกได้ 4 ด้านคือ

1. ด้านการผลิตบัณฑิต มหาวิทยาลัยเปิดสอนหลักสูตรสาขาวิชาต่างๆ 5 คณะ วิชา คือ คณะพยาบาลศาสตร์ คณะมนุษยศาสตร์และสังคมศาสตร์ คณะวิทยาศาสตร์ คณะศึกษาศาสตร์ และบัณฑิตวิทยาลัย และตามแผนพัฒนาการศึกษาระดับอุดมศึกษา ระยะที่ 7 (พ.ศ. 2535-2539) จะดำเนินการเปิดสอนอีก 3 คณะวิชาคือ คณะวิศวกรรมศาสตร์ คณะศิลปกรรมศาสตร์ และคณะสาธารณสุขศาสตร์

2. ด้านการวิจัย โครงการวิจัยที่สำคัญได้แก่ โครงการวิจัยสถานะแวดล้อมในอ่าวไทยและภาคตะวันออก โครงการวิจัยศิลปและวัฒนธรรมภาคตะวันออก โครงการวิจัยเกี่ยวกับเทคโนโลยีที่เหมาะสมเพื่อพัฒนาภาคตะวันออก โครงการวิจัยปะการังตามแนวชายฝั่งภาคตะวันออก โครงการวิจัยคุณภาพน้ำบริเวณแหลมฉิมชิ่ง โครงการศึกษาสภาพและแนวโน้มการเปลี่ยนแปลงทรัพยากรธรรมชาติบริเวณอ่าวไทยและอ่าวไทยตอนบน โครงการวิจัยเพื่อพัฒนาทรัพยากรสิ่งมีชีวิตทางน้ำ และโครงการวิจัยและพัฒนาผลิตภัณฑ์อาหาร เป็นต้น

3. ด้านการบริการวิชาการแก่สังคม มหาวิทยาลัยได้จัดโครงการฝึกอบรมและการให้บริการต่างๆ เช่น โครงการค่ายวิทยาศาสตร์ทางทะเลสำหรับเยาวชน การให้บริการทางด้านทะเลเลี้ยงสัตว์น้ำแก่ผู้เพาะเลี้ยงในท้องถิ่น การให้บริการรักษาพยาบาลแก่ประชาชนทั่วไป การฝึกอบรมอาชีพ การฝึกอบรมหลักสูตรนิเทศศาสตร์ การฝึกอบรมการใช้คอมพิวเตอร์ในงานต่างๆ การจัดการทรัพยากรด้านวิทยาศาสตร์และเทคโนโลยีในอ่าวไทยเนื่องในสัปดาห์วิทยาศาสตร์แห่งชาติ การจัดการ 'วิทยาศาสตร์เพื่อประชาชน' และรายการ 'มนุษย์กับวัฒนธรรม' ทางสถานีวิทยุกระจายเสียง เป็นต้น

4. ด้านการทะนุบำรุงศิลปวัฒนธรรม มหาวิทยาลัยได้ดำเนินการเผยแพร่ นาฏศิลป์และดนตรีไทยทั้งภายในประเทศและต่างประเทศ จัดประกวดดนตรีไทยระดับนักเรียนภาคตะวันออกซึ่งช่วยพระราชทานสมเด็จพระบรมโอรสาธิราชฯ สยามมกุฎราชกุมาร ถ้วยพระราชทานสมเด็จพระเทพรัตนราชสุดาฯ สยามบรมราชกุมารี และถ้วยพระราชทานสมเด็จพระเจ้าลูกเธอเจ้าฟ้าจุฬาภรณวลัยลักษณ์ฯ เป็นประจำทุกปี นอกจากนี้มหาวิทยาลัยฯ ยังจัดตั้งศูนย์วัฒนธรรมภาคตะวันออกเพื่อเป็นแหล่งรวมของข้อมูลด้านวัฒนธรรมของภาคตะวันออกอีกด้วย

มหาวิทยาลัยยังได้จัดให้มีการประชุมสัมมนาทางวิชาการเกี่ยวกับการพัฒนาชายฝั่งทะเลตะวันออกเป็นระยะๆ เสมอมา ในปี พ.ศ. 2525 และ 2526 จัดการสัมมนาเรื่อง 'การจัดการศึกษาให้สอดคล้องกับการพัฒนาพื้นที่ชายฝั่งทะเลตะวันออก' ซึ่งสองปีซ้อน ปี พ.ศ. 2531 จัดการสัมมนาทางวิชาการเรื่อง 'ผลการพัฒนาพื้นที่ชายฝั่งทะเลตะวันออกในทศวรรษหน้า' และในเดือนกรกฎาคมและสิงหาคม 2534 มหาวิทยาลัยได้รับเงินสนับสนุนจากสำนักงานคณะกรรมการสิ่งแวดล้อมแห่งชาติ จัดทำโครงการรณรงค์จัดน้ำเสียและพัฒนาลำคลองภาคตะวันออกซึ่งการดำเนินการตามโครงการมีทั้งในรูปของการจัดนิทรรศการ การจัดสัมมนาและการฝึกอบรม.



มหาวิทยาลัยมีเป้าหมายที่จะบริการชุมชน ในปีการศึกษา 2536 มหาวิทยาลัยจะเปิดสอนคณะวิศวกรรมศาสตร์ เพื่อตอบสนองการพัฒนาอุตสาหกรรมของภูมิภาค

Burapha University serving the community

As a government established educational institution, Burapha University plays a key role in serving the community, especially in relation to the Eastern Seaboard Development Programme. The University's purposes are:

1. To provide quality education

Each year hundreds of graduates from Burapha University enter the government and private sectors. The University has expanded its faculties to include all disciplines necessary to the new coastal development.

Within the period 1992-1996, the University aims to open three new faculties for Engineering, Fine and Applied Art and Public Health.

2. To perform academic research

The University has implemented many research projects so far. These include, for example, impact of industrial development on the people in the Eastern Region, 'Ageing Population', educational trends in the Eastern Region, environmental research in the Gulf of Thailand and the eastern region; eastern cultural research; coral research of the eastern coastal areas; water purity off Laem Chabang; environmental impact study of the Bangpakong River by remote sensing.

3. To provide academic services and contribute technical know-how to community

Since many industrial estates have been established in this area and the Laem Chabang and Sattahip ports are also located here, the University has responded to the area's human resource needs by establishing a number of appropriate training courses. Besides providing academic services, the University has set up a scientific training camp for youths to promote development of the younger generation.

The University regularly holds seminars and short courses in management, marine fish breeding, public health care and computer. Furthermore, the University frequently holds scientific and technological exhibitions and broadcasts scientific programmes on local radio stations called 'Science for the Public.'

4. To preserve local culture

While material development is progressing rapidly in this region, social conditions, can deteriorate. Aware of this phenomenon, the University has established the Eastern Cultural Centre to maintain and publicize local traditions and culture.

In addition, Burapha University hosts academic seminars focussing on the environment of the eastern region. For this July and September, the University will implement a campaign to prevent water pollution and improve the environment in the east. It will include exhibitions, seminars and special training for the public.



ศูนย์บริการทางการแพทย์ให้บริการสาธารณสุขแก่ชุมชนในภาคตะวันออก อีกทั้งเป็นที่ตั้งของงานนิทรรศการพยาบาลศาสตร์

ความร่วมมือทางวิชาการ กับสถาบันต่าง ๆ

เพื่อพัฒนามาตรฐานทางวิชาการ มหาวิทยาลัยบูรพาได้ลงนามในสัญญาความร่วมมือทางวิชาการ กับสถาบันการศึกษา ทั้งในประเทศ และต่างประเทศ อาทิ มหาวิทยาลัยขอนแก่น มหาวิทยาลัยศิลปากร Chungnam National University (Korea), Victoria University of Technology (Australia), Maryland Biotechnology Institute, University of Maryland System (U.S.A.) โดยมีโครงการศึกษาวิจัยร่วมกัน โครงการพัฒนาบุคลากร และโครงการแลกเปลี่ยนอาจารย์ ซึ่งทำร่วมกับสถาบันดังกล่าวข้างต้น



*Dr. Ryu Byung-joo,
visiting Professor
from Chungnam
National University,
Korea.*



มหาวิทยาลัยจัดนิทรรศการด้านวิทยาศาสตร์และเทคโนโลยี ในสัปดาห์วิทยาศาสตร์แห่งชาติ



วันพระราชทานปริญญา รออธิบจากคณาจารย์เมื่อเห็นศิษย์สำเร็จการศึกษาและพร้อมที่จะออกไปรับใช้สังคมต่อไป

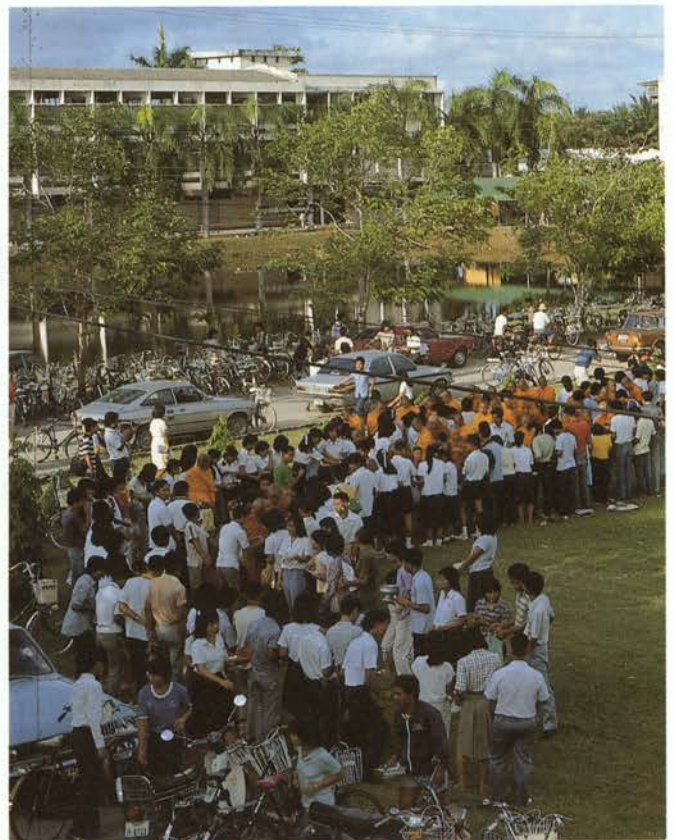
Raising academic standards through international cooperation

To maintain high academic standards, Burapha University has entered into academic cooperation agreements with institutes both inside and outside the Kingdom. These currently include Silpakorn University, Khon Khaen University, Chungnam National University (Korea), Victoria University of Technology (Australia), Maryland Biotechnology Institute, the University of Maryland System (USA).

The University collaborates in terms of research work and staff exchanges. The agreements are designed to increase the potential of staff from both sides. It is hoped that the University, as an academic and social centre, will play a key role in the development of the eastern region. This contribution will ultimately boost the country's economic development and overall prosperity.



วิทยาศาสตร์และเทคโนโลยีเป็นปัจจัยสำคัญในการพัฒนาประเทศ มหาวิทยาลัยได้ตระหนักดี จึงเปิดสอนคณะวิทยาศาสตร์และเทคโนโลยีสาขาเพิ่มขึ้นมาโดยตลอด



งานพบปะสังสรรค์ศิษย์เก่าเพื่อรำลึกบรรพชาทาสในอดีต อีกทั้งยังได้มีโอกาสมาร่วมกิจกรรมของมหาวิทยาลัยอีกด้วย

ขอแสดงความยินดี กับ
มหาวิทยาลัยบูรพา
จาก



GRAND SOLE HOTEL (Pattaya Beach)

370 Pattaya 2nd Rd., Pattaya City, Choburi 20260

Thailand Tel: (038) 427555 Fax: (038) 427550



บริษัทไพโรจน์ (ทังซังฮะ) จำกัด

565 ญ ซอยท่าเรือพลี อ. เมือง จ. ชลบุรี 20000

โทร. (038) 282828, 282028 แฟกซ์ (038) 275514

โชว์รูมตะวันออกธุรกิจ

9/9 หมู่ 1 ต. ท้ายกะปิ อ. เมือง จ. ชลบุรี

โทร. (038) 273449, 287555 แฟกซ์ (038) 273448

คุณสุรพงษ์ เจริญบุญลย์วิวัฒน์

บริษัทรุ่งเรืองธัญญกิจ จำกัด

105/1 หมู่ 11 ตำบลแสนสุข

อำเภอเมือง จังหวัดชลบุรี 20130

โทร. (038) 381059, 381756, 382634, 383184

แฟกซ์ (038) 382756

CONGRATULATIONS

*With my parents then,
with my children now*

I still remember it vividly. The train ride from Hanfampang - the quaint railway station at Hua-Hin. It was Summer 1949, and I was 5 years old. I went back again recently. This time with my husband and children. I was so afraid of disappointment, so I made up my mind not to expect anything. Perhaps it will be just another pleasant summer holiday. The elephant arch was still there, with all the other animals. The building was renovated but it feels the same somehow. The heavy teak staircase was there, even the miniature golfcourse. Perhaps this is what it was like when it was first built 65 years ago as the first sea-side hotel in Thailand. As I walk along the beach right next to the hotel and watch my children frolicking in the gentle waves, I can't help wondering if they too will have such fond memories of this place. I know I have... with my parents then, with my children now.

Hotel Sofitel Central Hua-Hin
Heritage of Yesterday Today

1 Chomrasat Road, Hua Hin, Prachuap Khiri Khan, Thailand
Tel: 066 033 81381-00 Telex: 95113 CTRAC TH
Fax: 066 033 51014

Sales Office: Wall Street Tower, 21st Floor, 33/108 Surawongse Road, Bangkok 10500
Tel: 233-0974, 233-0980. Tlx: 21538 RSINTR TH. Fax: 236-3507

B u r a p h a U n i v e r s i t y

has long contributed to the educational development of the Kingdom.
We would like to express our congratulations on its 36th anniversary



Laemthong Corporation Group

ขอแสดงความยินดี กับ
ความก้าวหน้าของมหาวิทยาลัยบูรพา



โรงแรม บางแสนบีชรีสอร์ท

55-150 ตำบลแสนสุข อำเภอเมือง จังหวัดชลบุรี 20130

โทร. (038) 381-675-7, 383-236-8, 382-959-17

โทรสาร (038) 383-239

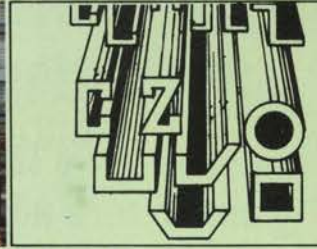
โรงแรม เอส. เอส. บางแสนบีช

245/52 หมู่ 13 ตำบลแสนสุข อำเภอเมือง จังหวัดชลบุรี 20130

โทร. (038) 381-670, 381-226

โทรสาร (038) 381-963

ขอแสดงความยินดีกับมหาวิทยาลัยบูรพา



เมื่อท่านมีปัญหาเรื่องเหล็กพับที่หนา-ยาว-ใหญ่
เช่น ตันกระพ้อโรงสี โรงแป้ง กระบะตัวถังรถบรรทุก
โครงรางน้ำ หลังคาบีมน้ำมัน โครงหลังคาโรงงาน
พับพิมพ์แบบเสาเข็ม และพับพิมพ์แบบพื้นสำเร็จ
ด้วยเครื่องพับกำลังอัด 500 ตัน ยาว 7 เมตร
ที่มีประสิทธิภาพสูง และยาวที่สุดแห่งหนึ่งในประเทศ
หรือมีปัญหาเรื่องตัดสแตนเลสที่หนาไม่เกิน 12 มม. ยาว 6 เมตร
ห้างหุ้นส่วนจำกัด ชลบุรีเจียมส่งไถ่

春武里嚴隆泰兩合公司

768/25-26 ถนนโพธิ์ทอง อ. เมือง จ. ชลบุรี 20000



โทร. (038) 27-2370-2 FAX : (038) 27-2373

ห้างหุ้นส่วนจำกัด



ชลบุรีอุตสาหกรรมเหล็กกล้า

嚴隆泰鋼鐵工業兩合公司

61/6 หมู่ 1 ถนนสุขุมวิท ต. เสม็ด อ. เมือง จ. ชลบุรี 20000

โทร. (038) 28-5378-9, 27-2375 FAX : (038) 272374

ขอแสดงความยินดีกับมหาวิทยาลัยบูรพา

ในโอกาสครบรอบ 36 ปี

ด้วยความปรารถนาดีจาก



ห้างหุ้นส่วนจำกัด กำจรกิจ

141 ซอย อารีสัมพันธ์ 2 ถนนพหลโยธิน สามเสนใน กรุงเทพฯ 10400

โทร. 278-3072, 278-3504 แฟกซ์ 278-3504



เพราะประเทศไทยไม่ใช่เพียงแค่กรุงเทพฯ

นี่ จากนี้ไป ภาพของเมืองไทยที่ทุกคนรู้จักจะไม่ได้หมายถึงเพียงแค่กรุงเทพฯ ไม่ใช่แค่เมืองใด เมืองหนึ่ง แต่ควรหมายถึงทุก ๆ ภูมิภาคของประเทศ ด้วยทุกท้องถิ่นของเมืองไทย มีศักยภาพสูงพร้อมสำหรับการพัฒนา ทั้งความอุดมสมบูรณ์ของทรัพยากร และพลังงานแฝงเร้นของผู้คน ภาพความเจริญโดยรวมของประเทศที่จะเกิดขึ้นได้ หากทุกคนร่วมมือกันทั้งภาครัฐบาลและเอกชน เพื่อคนไทยทุกคน ในทุกส่วนของประเทศที่จะมีคุณภาพชีวิตที่ดีขึ้น มีความสุขได้ทัดเทียมกัน

กลุ่มบ้านฉาง ภูมิใจที่เป็นส่วนหนึ่ง ที่ได้ร่วมสร้างความเจริญเติบโตให้เกิดขึ้นแก่ท้องถิ่นมาโดยตลอดด้วยความมุ่งมั่นในอันที่จะ กระจายการพัฒนาสู่ภูมิภาค การพัฒนาที่คงไว้ซึ่งสภาพแวดล้อมทางธรรมชาติ ศิลปะวัฒนธรรมและขนบธรรมเนียมอันดีงาม

กลุ่มบ้านฉาง

สำนักงานกรุงเทพฯ 54 ชั้น 5 อาคาร บีบี ถนนอโศก (สุขุมวิท 21) กรุงเทพฯ 10110 โทร. 260-7388-94, 260-7791-99 โทรสาร: 260-7458

สำนักงานบ้านฉาง 99-99/1 หมู่ 1 ต. พลา อ. บ้านฉาง จ. ระยอง 21130 โทร. (038) 601-380, 601-488 โทรสาร: (038) 601-300

บริษัท บ้านฉางแลนด์ แอนด์ เฮ้าส์ จำกัด คณะกรรมการและที่ปรึกษา ดร. อำนวย วีรวรรณ ประธานที่ปรึกษาคณะกรรมการ ศจ. ประยูร จินดาประดิษฐ์ ประธานกรรมการ นิตลีย์ เวชชาชีวะ รองประธานกรรมการ ดร. ทนง ลำไย สุเทพ บุลกุล



ริเริ่ม สร้างสรรค์ สิ่งที่ดีงาม



With Best Wishes



THAI FARMERS BANK
Dedicated to Banking Excellence